



LG

Life's Good

사용설명서

3D 모니터

사용전에 안전을 위한 주의사항을 반드시 읽고 정확하게 사용하세요.

3D 모니터 모델 목록
D2341P

차례

설치 및 연결

안전을 위한 주의사항	1
3D 영상 시청시 주의사항	6
바른자세	7
부속품	8
스탠드를 설치하려면	9
스탠드를 분리하려면	10
컴퓨터와의 연결	11

화면 선택 및 조정

각 부분의 이름 및 기능	13
화면 선택 및 조정	15
OSD(On Screen Display) 화면 조정 순서	15
OSD(On Screen Display) 조정 메뉴	16
- 밝기 / 원형비율/색온도	18
-명암/언어/공장초기화	19
-SUPER ENERGY SAVING	20

기 타

고장신고 전 확인하세요	23
3D 모드로 사용 시 문제 해결	25
제품규격	26
Wall mount plate (벽걸이용 받침대) 설치	28

이 기기는 가정용(B급)으로 전자파적합등록을 한 기기로서 주로 가정에서 사용하는 것을 목적으로 하며, 모든 지역에서 사용할 수 있습니다.

안전을 위한 주의사항

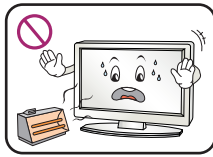
다음에 표시되어 있는 안전에 관련된 주의사항들은 제품을 안전하고 정확하게 사용하여 예기치 못한 위험이나 손해를 사전에 방지하기 위한 것입니다.

주의사항은 '경고'와 '주의' 두 가지로 구분되어 있으며, 각각의 의미는 다음과 같습니다.

- ⚠ 경고 및 주의 : 특정조건에서 위험이 발생할 우려가 있으므로 주의하라는 기호입니다.
- 🚫 금 지 : 이 그림 기호는 해서는 안되는 내용입니다.

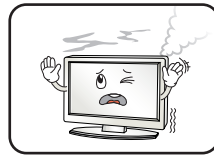
제품 설치 시 주의사항

⚠ 경고 지시사항을 위반하였을 때, 심각한 상해나 사망이 발생할 가능성이 있습니다



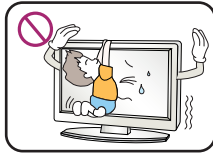
회기 및 난로와 같이 뜨거운 물
건 가까이 놓지 마세요.

화재의 위험이 있습니다.



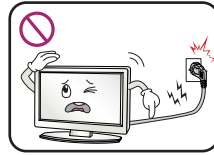
연기가 나거나 이상한 소리,
냄새가 날 때는 전원 코드를
빼고 서비스센터로 연락하세요.

감전, 화재의 원인이 됩니다.



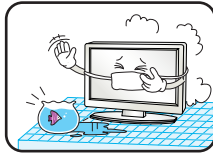
설치된 제품에 절대 어린이가
매달리거나 올라타지 않도록 하
세요.

넘어지거나 떨어져서 상해의
원인이 될 수 있으니 어린이들에
게 주의시켜 주세요.



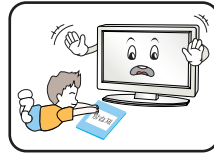
전원, 신호 케이블 등을
통행 장소에 방치하지 마세요.

걸려 넘어지는 경우 감전, 화재,
제품 파손 및 신체 상해의 위험이
있습니다.



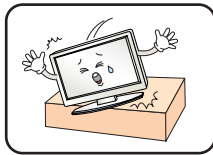
먼지가 많은 장소나 물기가
있는 곳에 설치하지 마세요.

감전, 화재 및 제품 손상의
원인이 됩니다.



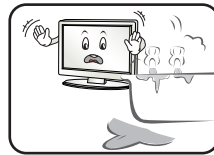
제품을 포장하는 방습제나
비닐 포장지는 아이들의 손이
닿지 않도록 보관하여 주세요.

실수로 먹었을 경우에는 즉시
토하게 하고 가까운 병원으로
가세요.



떨어뜨리거나 케이스가 파손된
경우 전원을 끄고 전원플러그를
뽑으세요.

감전, 화재의 원인이 됩니다.
서비스센터로 연락하세요.



목욕탕이나 비바람에 노출된 장소
또는 물이 튀는 곳 등 습기가
많은 곳에 설치 하지 마세요.

감전, 화재 및 제품 고장의
원인이 됩니다.



동전, 머리핀, 쇠붙이 등의 금속류나
종이, 성냥 등 불에 타기 쉬운
물건을 집어 넣지 마세요. 특히,
어린이들에게 주의시켜 주세요.

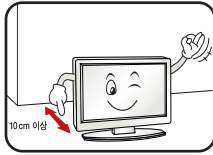
화재, 감전의 원인이 됩니다.
이물질이 들어 갔을 경우 전원 코드를
빼고 서비스센터로 연락하세요.



물건을 떨어뜨리거나 충격을 주거나
제품 화면에 장난감이나 물건을
던지지 마세요.

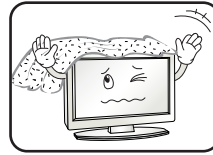
사람이 다치거나, 제품 고장,
화면 파손의 원인이 됩니다.

⚠ 주의 지시사항을 위반하였을 때, 경미한 상해나 제품 손상이 발생할 가능성이 있습니다



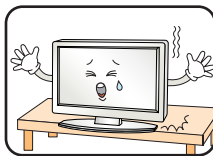
벽으로부터 일정거리(10cm) 이상을 두어 통풍이 잘되게 하세요.

내부 온도 상승으로 인한 변형이나 화재의 원인이 됩니다.



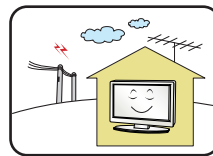
테이블보나 커튼 등으로 통풍구가 막히지 않도록 하세요.

내부 온도 상승으로 인한 변형이나 화재의 원인이 됩니다.

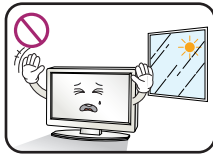


장식장 또는 선반위에 설치할 때는 제품 밑면 끝부분이 앞으로 돌출되지 않도록 하세요.

무게 중심 불균형으로 제품이 떨어져 신체 상해나 제품 파손의 원인이 됩니다. 필히, 장식장 또는 선반은 제품 크기에 알맞은 것을 사용하세요.

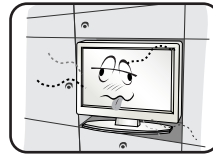


전사파 장애가 없는 곳에 설치하세요.



직사광선에 노출된 곳에 설치하지 마세요.

손상되거나 화재의 위험이 있습니다.



책장이나 벽장 등 통풍이 되지 않는 장소 및 카펫이나 방석 위에 설치하지 마세요.

내부 온도 상승으로 인한 화재의 원인이 될 수 있습니다.



조리대와 가스기열 등 기름이나 수증기가 닿을 수 있는 장소에 설치하지 마세요.

화재, 감전의 원인이 될 수 있습니다.

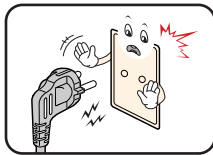


흔들리는 선반 위나 경사진 장소 등 불안정한 장소 및 진동이 심한 곳에는 설치하지 마세요.

제품이 떨어지거나, 뒤집혀서 다칠 수 있습니다.

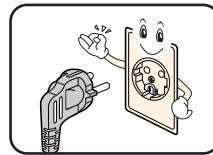
전원관련 주의사항

⚠ 경고 지시사항을 위반하였을 때, 심각한 상해나 사망이 발생할 가능성이 있습니다



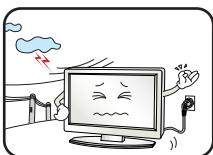
반드시 접지가 된 콘센트에 전원케이블을 연결하세요.

전기적 쇼크(감전) 및 상해를 입을 수 있습니다.



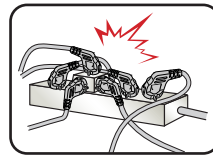
정격 전압에서 사용하세요.

제품 손상 및 감전의 원인이 됩니다.



천둥, 번개 시 전원 코드 및 신호 케이블은 위험하므로 절대 만지지 마세요.

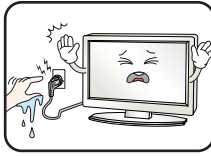
감전의 위험이 있습니다.



멀티 콘센트 사용시 여러기기를 동시에 사용하지 말고 접지 단자가 있는 전용 멀티 콘센트를 사용하세요.

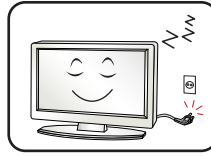
과열로 인한 화재의 원인이 됩니다.

안전을 위한 주의사항



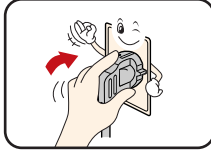
젖은 손으로 전원플러그를 만지지
마세요. 코드 핀에 물기나 먼지가 있
을 경우 충분히 건조시키거나
닦아낸 후 사용하세요.

감전의 위험이 있습니다.



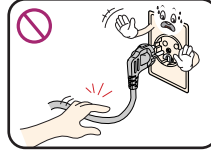
장시간 사용하지 않을 경우에는
전원케이블을 빼세요.

먼지가 쌓여 발열, 발화 및
절연열화에 의한 누전, 감전 및
화재의 위험이 있습니다.



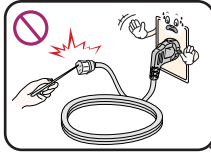
전원플러그가 흔들리지 않도록
확실하게 꽂아 주세요.
콘센트 끼우는 부분이 헐거울 때
는 사용하지 마세요.

접속이 불안정한 경우 화재 및
감전의 원인이 됩니다.



전원케이블을 뺄 때는 플러그를
잡고 빼고, 전원 코드를 무리하게
구부리거나 무거운 물건에
눌리지 않도록 하세요.

전선이 파손되어 감전, 화재의
원인이 됩니다.



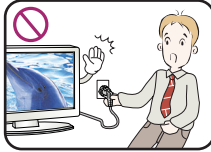
전원케이블이 콘센트에 연결된
상태에서 다른 한쪽의 홈에
젓가락 등 전도체를 넣지 마세요.
또한, 콘센트에서 전원플러그를
뺀 후 바로 만지지 마세요.

감전의 원인이 됩니다.



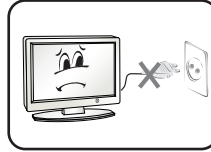
주의

지시사항을 위반하였을 때, 경미한 상해나 제품 손상이 발생할 가능성이 있습니다



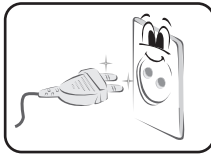
제품 사용중에는 전원 코드를
분리하지 마세요.

전기적인 충격으로 제품이
손상될 수 있습니다.



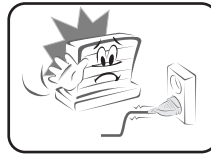
전원 플러그를 콘센트에 꽂거나
뽑아서 제품을 켜거나 끄지마세요.
(전원플러그를 스위치 용도로
사용하지 마세요.)

감전이나 고장의 원인이 됩니다.



전원플러그 핀 부위 또는
콘센트에 먼지 등이 묻어 있을
때에는 깨끗이 닦아 주세요.

화재의 원인이 될 수 있습니다.

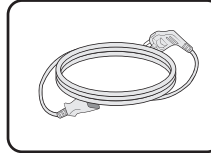


전원코드를 열기구에서 가까이
닿지 않게 하세요.

코드의 피복이 녹아서 화재,감전의
원인이 될 수 있습니다.



주전원 차단장치는 전원코드이며,
이 차단장치는 쉽게 조작할 수
있는 위치에 있어야 합니다.



전원 코드는 당사에서 공급하는
정품 또는 승인된 규격 제품을
사용하세요.

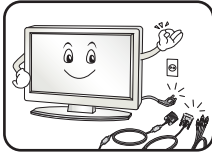
비규격 제품 사용시 화재나 감전의
원인이 될 수 있습니다.

제품이 AC 벽 전원에 연결되어 있다면, 스위치를 끄더라도
AC 전원이 완전히 차단되는 것은 아닙니다.

전원을 분리하여야 소비전력이 '0'이 될 수 있습니다.

제품 이동 시 주의사항

⚠ 경고 지시사항을 위반하였을 때, 심각한 상해나 사망이 발생할 가능성이 있습니다

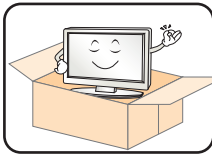


이동하기 전에 반드시 전원을
끄고 연결된 모든 케이블을
분리하세요.

감전 및 제품 손상의 위험이
있습니다.

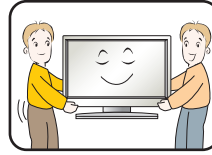
제품을 운반할 때는 화면 스크린이 앞면으
로 향하게 한 후 두 손으로 꼭 쥐고 운반하
세요.

⚠ 주의 지시사항을 위반하였을 때, 경미한 상해나 제품 손상이 발생할 가능성이 있습니다



제품이 넣어져 배달되었던
박스는 버리지 마세요.

이동시에는 박스에 넣어서
이동하세요.

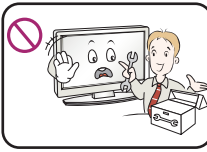


제품이 무거우므로 포장을 풀거나,
들어서 옮길 때에는 반드시
두사람 이상이 함께 하세요.

신체상해 및 제품 손상의 원인이 됩니다.
떨어뜨린 제품을 다시 사용할 경우
감전 및 화재의 원인이 되므로
서비스센터로 연락하세요.

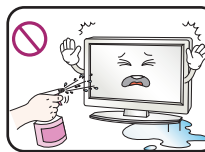
제품 사용 시 주의사항

⚠ 경고 지시사항을 위반하였을 때, 심각한 상해나 사망이 발생할 가능성이 있습니다



사용자가 임의로 절대 분해하거나
수리, 개조하지 마세요.

감전, 화재의 원인이 됩니다.
점검, 조정, 수리가 필요할 때는
서비스센터로 연락하세요.



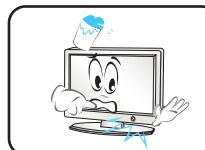
청소할 때 제품 각 부분에 직접
물을 뿌리지 마세요. 제품에 물이
들어가거나 젖지 않도록 하세요.

화재, 감전의 원인이 됩니다.



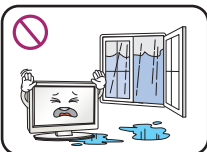
화면이 나오지 않거나 소리가 나오지 않
는 등의 고장 상태에서 사용하지 마세요.
즉시 전원스위치를 끄고
전원플러그를 콘센트에서 뺀 후
서비스센터에 연락해 주세요.

감전, 화재의 원인이 됩니다.



기기 내부에 물, 이물질 등이
들어간 경우 우선 기기 본체의
전원스위치를 끄고 전원플러그를
콘센트에서 뺀 후 서비스센터에
연락해 주세요.

감전, 화재의 원인이 됩니다.



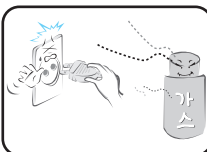
물이 들어가거나 젖게 하지
마세요.

감전, 화재, 고장, 변형의
원인이 됩니다.



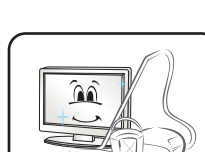
리모컨 등에 사용하는 건전지를
교체 할 경우 어린이가 먹지 않도록 주
의하고, 건전지는 어린이 손에
닿지 않는 곳에 두세요.

만일 어린이가 먹은 경우에는
즉시 의사와 상담하세요.



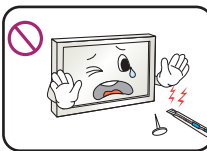
도시가스 등의 가스 누설이
있을 때에는 콘센트에 절대
손대지 마시고, 창문을 열어
반드시 환기시키세요.

감전, 화재의 원인이 됩니다.



1년에 한 번쯤은 판매점이나 서비스
센터에 내부청소를 상담하세요.

제품 내부에 먼지가 낀 채로
오랫동안 청소하지 않으면 화재,
고장의 원인이 될 수 있습니다.



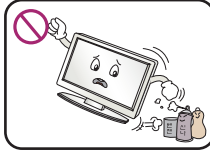
화면의 전면 및 측면에 금속물질등으로 충
격을 주거나 흠집을 내지 마세요.

화면파손의 원인이 될 수 있습니다.

온도가 높은 장소나 습기가 많은 곳은 피하세요.

안전을 위한 주의사항

⚠ 주의 지시사항을 위반하였을 때, 경미한 상해나 제품 손상이 발생할 가능성이 있습니다



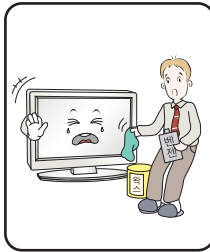
인화성 유발물질을 제품과 가까운 곳에서 사용하거나 보관하지 마세요.

폭발이나 화재의 위험이 있습니다.



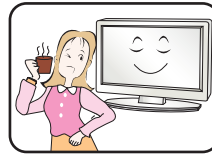
스크린 표면을 손이나 뽀족한 물건(못, 연필, 펜 등)으로 강하게 누르거나 긁지 마세요.

스크린 표면에 상처 받을 수 있으며 고장의 원인이 될 수 있습니다.

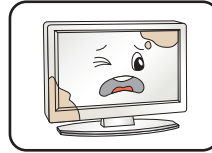


제품을 청소 할 때는 전원코드를 빼고 부드러운 헝겊으로 가볍게 닦아주세요. 분무기로 물을 뿌리거나 물걸레로 닦지 마세요. 특히, 각종 세정제, 자동차 및 공업용 광택제, 연마제, 왁스, 벤젠, 알코올 등을 제품 본체나 스크린에 사용할 경우 제품에 손상을 주므로 절대 사용하지 마세요.

화재, 감전 또는 제품 손상(변형, 부식 및 파손)을 유발하는 원인이 됩니다.



장시간 사용시에는 건강과 시력 보호를 위해 휴식을 취하세요.



제품은 항상 깨끗하게 유지해 주세요.



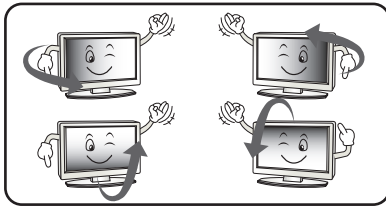
사용설명서를 참조하여 해상도 및 주파수를 제품에 맞게 설정하세요.

시력이 나빠질 수 있습니다.



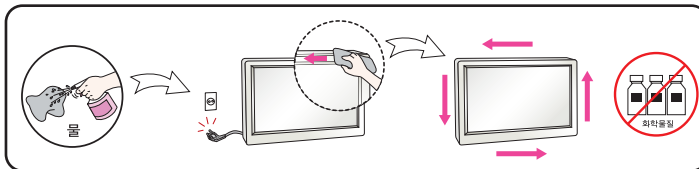
LCD는 수백만개의 픽셀로 이루어지는 고도의 기술을 요하는 제품으로 경우에 따라 사용 중 화면에 몇 개의 화소반점(빨강, 녹색, 흰색, 검정색)이 보일 수 있습니다.

이는 LCD의 특성상 보일 수 있는 현상으로 제품의 성능과는 무관하며 고장이 아닙니다.



LCD는 시야각의 특성에 의해 보는 위치에 따라 화면의 좌우 또는 상하의 밝기 및 색감이 달라보일 수 있습니다.

이는 LCD의 특성상 보일 수 있는 현상으로 제품의 성능과는 무관하며 고장이 아닙니다.



전면 프레임은 부드러운 천에 분무기를 사용하여 2~4회 물을 분사한 후, 한 방향으로 천천히 닦아주세요.

물기가 많은 경우 얼룩이 발생할 수 있습니다.

화면 잔상 시 주의사항

- 고정된 특정화면만을 장시간 사용 할 경우 화면에 손상을 주어 잔상이 남을 수 있으므로 주의해서 사용하세요.
- 모니터를 오래 사용하기 위해서는 화면 보호기(Screen saver)를 반드시 사용하세요.
- 이러한 현상은 타 회사 제품에서도 동일하게 발생되며, 이로 인한 발생은 보증서에 의해 보호 받지 못합니다.

3D 영상 시청시 주의사항

3D 영상 시청시 주의사항

1. 3D 모드로 장시간 사용할 경우(게임이나 동영상 시청 등) 어지럼증 등을 유발할 수 있으므로 1시간 정도 사용한 후 반드시 충분한 휴식을 취하십시오.(어지럼증을 느끼는 시간은 개인별로 편차가 있을 수 있습니다.)
2. 입체영상 시청은 본 제품에서 제시하는 최적의 시청각도와 거리 안에서 시청하십시오. 최적 시청각도 또는 거리를 벗어나면 입체영상이 겹쳐 보이거나 보이지 않을 수 있습니다.
3. 너무 가까운 거리에서 장시간 시청할 경우 어지럼증이 나타나거나, 시력이 나빠질 수 있으니 반드시 적정 거리를 유지 하십시오.
4. 임산부, 노약자, 평소 심장이 약한 사람은 입체 영상을 현실로 착각하여 놀라거나 흥분 할 수 있으니 시청을 삼가 하십시오.
5. 음주 중이나 음주 후에 입체영상을 시청하면 구토 등 이상 증상이 발생할 수 있으므로 입체 영상 시청을 삼가 하십시오.
6. 어린이 및 청소년들은 위험에 대한 대처능력이 다소 부족할 수 있으므로 반드시 부모님과 함께 시청하십시오.
7. 입체영상 안경을 일반 안경, 선글라스, 고글 대용으로 사용하지 마십시오. 시력저하 및 상해의 위험이 있습니다.
8. 입체영상 안경을 너무 뜨겁거나 차가운 상태로 보관하면 변형될 수 있으니 주의하십시오. 만일 변형되었다면 시력저하나 어지럼증이 발생할 수 있으므로 사용하지 마십시오.
9. 입체영상 안경의 렌즈(편광필름)는 굽힘에 약하므로 제품을 닦을 때는 부드럽고 이물이 없는 깨끗한 천 또는 형광을 사용하시고 화학약품은 절대로 사용하지 마십시오.

주의 안전을 위한 주의사항

■ 광 과민성 발작 경고

일부 사용자들은 비디오 게임이나 영상에서 나타날 수 있는 번쩍이는 빛 또는 특정 패턴의 영상에 노출 되었을 경우 발작이나 기타 이상 증세를 일으킬 수 있습니다. 만일 시청자 본인을 포함한 가족 중에 간질 혹은 발작과 같은 병력이 있다면 입체영상 시청 전 반드시 의사와 상담하십시오. 병력이 없더라도 시청도중 아래와 같은 증상을 느끼면 시청을 즉시 중단하고 의사와 상담하십시오.

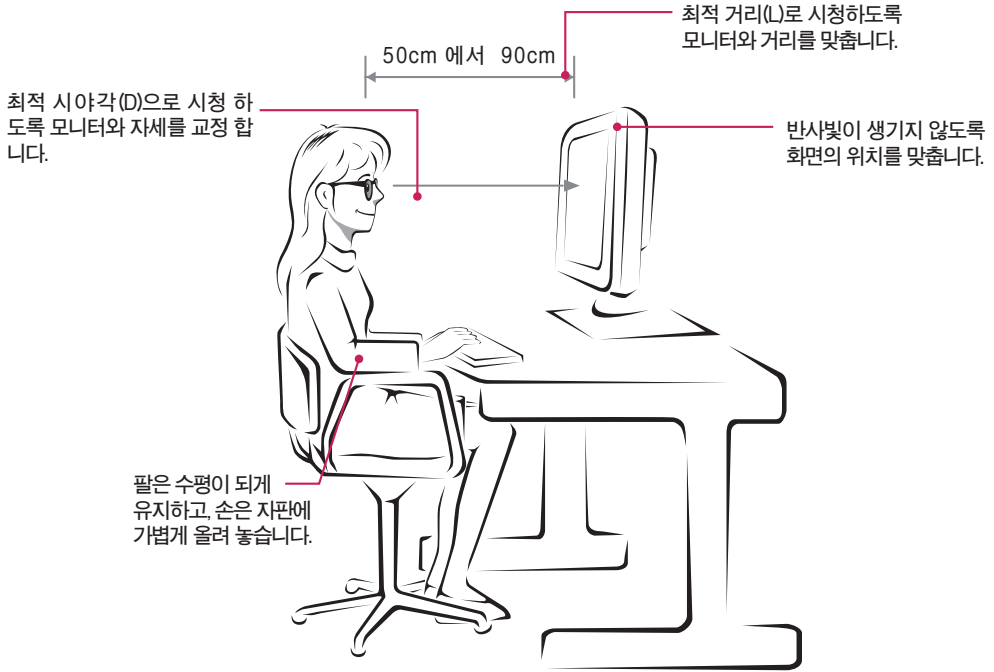
*증상 : 현기증, 시야장애, 눈 또는 안면 경련, 불수의적 운동, 경련, 의식상실, 혼동, 지남력 장애, 오심.

■ 광 과민성 발작 위험을 줄이려면 다음 주의사항을 지키십시오.

- 1) 졸리거나, 피곤하거나, 아플때에는 입체영상을 시청하지 않습니다.
- 2) 입체영상을 장시간 사용하지 않습니다.
- 3) 입체영상의 깊이 설정을 줄인 후에 시청 합니다.

바른 자세

모니터를 사용을 위한 올바른 자세



Mode	Size(Inch)	최적거리(L)	최적 시야각(D)
3D 시청시	58.4(23)	50cm 에서 90cm	12°

3D시청시 주의사항

- Monitor구입시 제공된 안경을 착용하세요.
- 올바른 자세로 시청하세요.
- 최적의 거리와 최적의 시야각(D)으로 시청하세요
(너무 가까이에서 시청할 경우 시력 저하나 어지럼증을 일으킬 수 있습니다.)

부속품

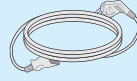
부속품

!!! 저희 제품을 구입해 주셔서 감사합니다 !!!

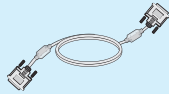
■ 모니터와 함께 제공된 부속품을 확인해 주세요.



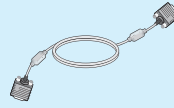
사용설명서/카드류



전원 코드



DVI-D 신호 케이블
(일부 지역에 한함)



15-핀 D-Sub 신호 케이블
(간편한 설치를 위해서 모니터에
장착되어 출하될 수도 있습니다)



3D 안경
(Normal type)



3D 안경
(클립 타입)
(Option)



TriDef 3D 소프트웨어
프로그램 CD



- 부속품은 여기에 그려진 것과 다르게 보일 수 있습니다.
- 별매품 구입은 전자상가 또는 인터넷 쇼핑몰에서 구입하거나 판매점(제품 구입처)에 문의하세요.

스탠드를 설치하려면

먼저 컴퓨터, 모니터, 주변기기의 전원이 꺼져있는지 확인한 후, 다음과 같이 연결하세요.

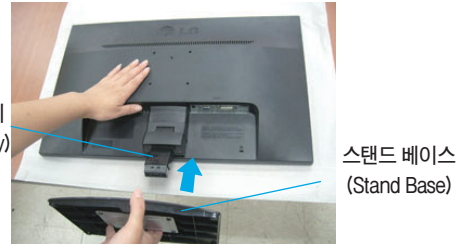
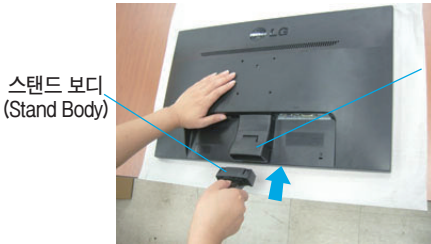
● 스탠드를 부착하려면

1. 먼저, 아래 그림과 같이 제품의 패널이 바닥을 향하도록 합니다.
패널 보호를 위해 부드러운 천을 바닥에 깔아 주세요.



2. 스탠드 바디의 방향(FRONT, REAR)을 확인 한 후,
그림과 같은 방향으로 제품에 조립합니다.
'딸깍' 소리가 날 때까지 본체를 밀어 넣습니다.

3. 스탠드 베이스(Front(앞면), Rear(뒷면))의
방향을 확인 한 후 스탠드 바디에 조립합니다.



4. 동전을 이용하여 나사를 오른쪽으로 돌려 스탠드 베이스를 고정하세요.



5. 연결이 끝나면 모니터를 조심스럽게 들어 앞면을 향하도록 합니다.



중요

1. 일반적인 연결그림 이므로 고객이 갖고있는 제품과 달라 보일 수 있습니다.
2. 모니터 운반시, 제품을 거꾸로 한 채 스탠드 베이스만 잡으면 헤드부분이 분리되어 떨어지면 상해의 위험이 있으니 주의하세요.

스탠드를 분리하려면

● 스탠드를 분리하려면

1. 패널 보호를 위해 부드러운 천을 테이블 위에 깔아주세요.



2. 아래 그림과 같이 제품의 패널이 바닥을 향하도록 합니다.



3. 그림에서 보이는 바와 같이 올바른 방향으로 브러켓과 베이스를 제거합니다.



4. 베이스의 뒷면에서 동전 하나를 사용하여 시계 반대 방향으로 나사를 돌려서 뺍니다.



중요

고객이 구입하신 제품과 달라 보일 수 있습니다.

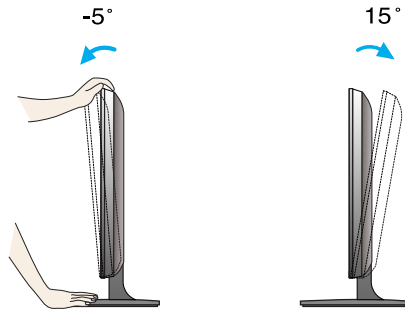
컴퓨터와의 연결

기본 조절

모니터를 설치한 후, 다음과 같이 각도를 조절하세요.

1. 패널의 위치를 사용하기 편하게 조절하세요.

- 경사각도 : -5° 에서 15°



- 모니터 화면의 각도를 조절할 때에 화면부에 손이 닿거나 눌러지지 않도록 주의하세요.
- 화면의 각도를 조절할 때에는 헤드부와 스탠드 부 사이에 손(손가락)을 집어 넣지 마세요. 손(손가락)이 끼이거나 다칠 수 있습니다.



편안한 시야각을 유지하기 위해 경사 각도가 5도를 넘지 않도록 하세요.

컴퓨터와의 연결

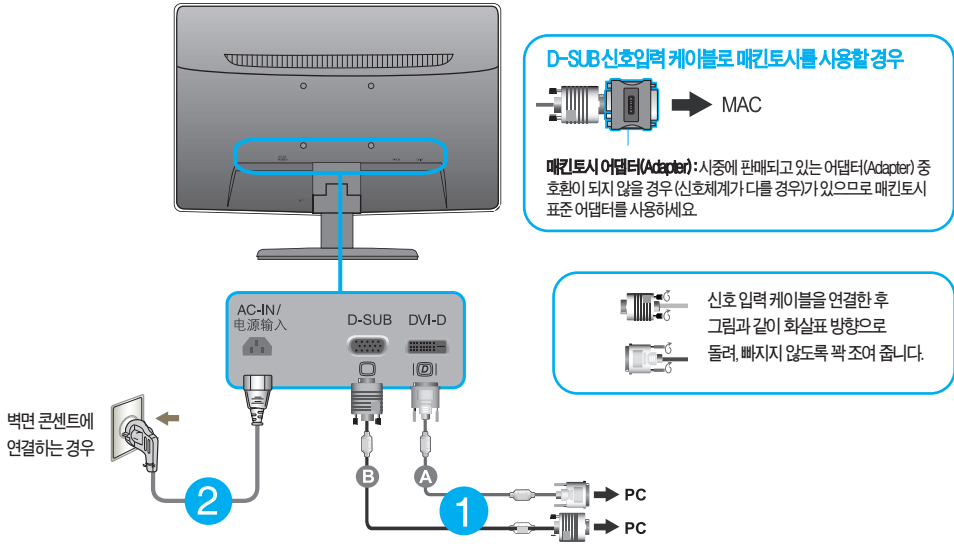
기본연결 - 신호 입력 케이블/전원코드 연결

1. 먼저 컴퓨터, 모니터, 주변기기의 전원이 꺼져있는지 확인한 후, 다음과 같이 연결하세요.
2. 신호케이블 ① 을 연결하세요. 신호케이블을 연결 한 후, 신호케이블의 나사를 꼭 조여 주세요.
3. 전원코드 ② 를 콘센트에 꽂아 사용하세요.

- Ⓐ DVI-D(디지털) 신호입력 케이블로 연결하는 경우
- Ⓑ D-SUB(아날로그) 신호입력 케이블로 연결하는 경우



- 컴퓨터 2대를 연결하여 사용하시려면 컴퓨터 각각에 신호 케이블(DVI-D와 D-SUB)을 연결하여 사용하세요.
- 전원코드를 전원콘센트에 연결할 경우에는 그라운드 선이 내장된(3심) 멀티탭이나 접지가 되어 있는 벽면의 전원콘센트에 연결하세요.



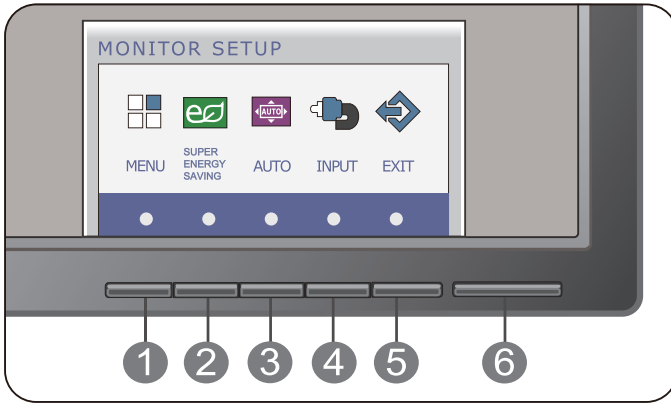
4. 모니터의 전원 버튼을 눌러 모니터를 켜세요. 전원을 켜면 '최적 화면 설정 기능'이 자동으로 실행됩니다. (아날로그 신호에서만 지원합니다.)



- '최적 화면 설정 기능'이란? 사용자에게 최상의 화면 상태를 제공하기 위한 기능으로서 사용자가 처음 모니터를 연결한 경우, 각각의 신호에 대해 자동으로 화면 조정을 실행합니다.
- 'AUTO' 기능이란? 사용 중 또는 해상도 변경 후, 화면이 흐리거나, 글자 번짐, 글자 퍼짐, 화면 떨림, 화면 치우침 등이 있을 시 AUTO 기능 버튼을 실행시키면 보다 좋은 화질을 구현 할 수 있습니다.

각 부분의 이름 및 기능

모니터 앞면 화면부



1 MENU 버튼

- OSD 잠금 / 해제 기능 - OSD 화면 조정을 잠금/해제시 사용하세요.
잠금시에 MENU 버튼을 몇 초간 눌러주세요. 'OSD 잠금 상태' 메시지가 뜨면서 화면이 잠금 상태가 됩니다. 잠금을 해제하고 싶을 때에는 MENU 버튼을 다시 몇 초간 눌러주세요.
'OSD 잠금 해제' 메시지가 뜨면서 잠금이 해제됩니다.

OSD 잠금 상태

OSD 잠금 상태 표시

OSD 잠금 해제

OSD 잠금 해제 표시

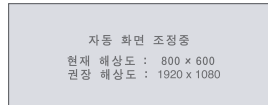
각 부분의 이름 및 기능

② SUPER ENERGY SAVING 버튼

- 이 버튼을 사용하여 SUPER ENERGY SAVING 메뉴에 들어갑니다.
자세한 정보를 보려면 20 페이지를 참조하십시오.

③ AUTO 버튼

- 모니터 설정을 조정할 때, 보통 MONITOR SETUP OSD의 AUTO 버튼을 누릅니다.
(아날로그 신호에서만 지원합니다.)
 - 최상의 화면 상태를 원하시면 아래의 해상도로 설정 하세요.



1920 x 1080

④ INPUT 버튼 SOURCE (입력신호) 직접 선택 기능

- 2대의 컴퓨터가 연결된 경우 사용을 원하는 컴퓨터를 입력신호로(DVI-D/D-SUB) 선택합니다.
한 대가 연결된 경우에는 자동으로 인식됩니다. 초기 설정된 입력신호는 아날로그(D-SUB)입니다.

⑤ Exit 버튼

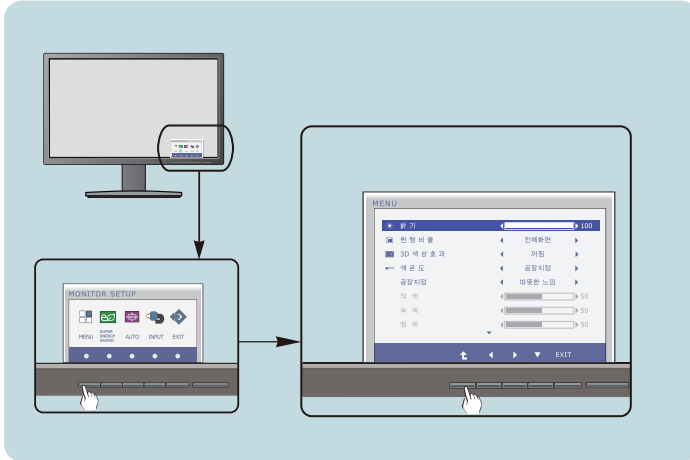
- OSD 메뉴를 종료합니다.

⑥ 전원 버튼(전원 표시등)

- 모니터가 정상적으로 작업(작업 모드)할 때, 전원 LED가 파란색 입니다. 모니터가 수면 모드일 때, 전원 LED가 파란색 으로 깜박입니다.

화면 선택 및 조정

OSD(On Screen Display) 화면 조정 순서

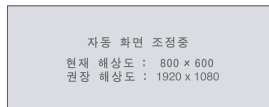


- 1 임의 버튼을 누르면 화면에 OSD메인 메뉴가 나타납니다.
- 2 해당 버튼을 누르면 옵션을 선택할수 있습니다.
- 3 ◀ ▶ ▼ 버튼을 이용하여 항목 값을 조정하세요. 하위 메뉴의 또 다른 항목을 조정하고 싶을 때에는 ▲ 버튼을 이용하여 이동하세요.
- 4 EXIT버튼을 누르면 OSD를 종료할수 있습니다.

■ 자동 저장 기능

화면을 조정한 후에 다른 메뉴를 선택하거나 OSD 화면을 닫으면 조정 사항은 자동 저장됩니다. 조정이 끝나고 화면을 삭제하지 않아도 OSD는 자동으로 사라지고, 조정 사항도 저장됩니다.

■ 화면 조정을 손쉽게 ~ 자동으로 ~



모니터를 새로운 컴퓨터와 연결하거나 모드를 변경할 경우 화면 조정이 필요합니다. 최상의 화면에서 작업하시려면 다음 내용을 참고하세요.

AUTO 버튼을 누르면 현 모드에 맞는 최상의 화면상태로 자동 조정됩니다. 만약, 조정상태가 만족스럽지 않으시면 OSD 메뉴 중 화면위치, 주파수, 미세조정, 선명도를 추가로 조정할 필요가 있습니다. (아날로그 신호일 때만 지원됩니다. 단 선명도는 디지털 신호일 때도 지원됩니다)



OSD(On Screen Display)?

사용자가 화면의 조정상태를 쉽게 볼 수 있도록 그래픽으로 표시해 시각적 조정을 자유자재로 할 수 있게 하는 기능입니다.

화면 선택 및 조정

OSD(On Screen Display) 조정 메뉴

DSUB : D-SUB(아날로그 신호)입력

DVI-D : DVI-D(디지털 신호)입력

주메뉴	하위 메뉴	지원 입력	기능 설명
MENU	밝기	DSUB DVI-D	화면의 밝기를 조정합니다.
	원형비율		이미지 크기를 조정하는 기능입니다.
	3D 색상효과		3D mode에 최적화 된 color를 설정합니다.
	색온도 (공장지정 / 사용자)		사용자가 선호하는 화면색으로 조정하는 기능입니다.
	명암		화면의 명암을 조정합니다.
	언어		사용 환경에 따른 영상 조건을 선택하고 조정하는 기능입니다.
	공장초기화		
SUPER ENERGY SAVING	켜짐	DSUB DVI-D	SUPER ENERGY SAVING 기능을 설정합니다.
	꺼짐		SUPER ENERGY SAVING 기능을 해제합니다.
	초기화		SUPER ENERGY SAVING를 초기화하고 "꺼짐"모드로 설정합니다.

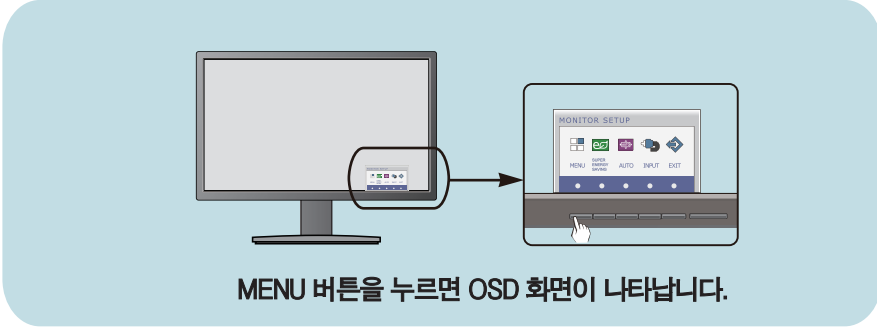


중요

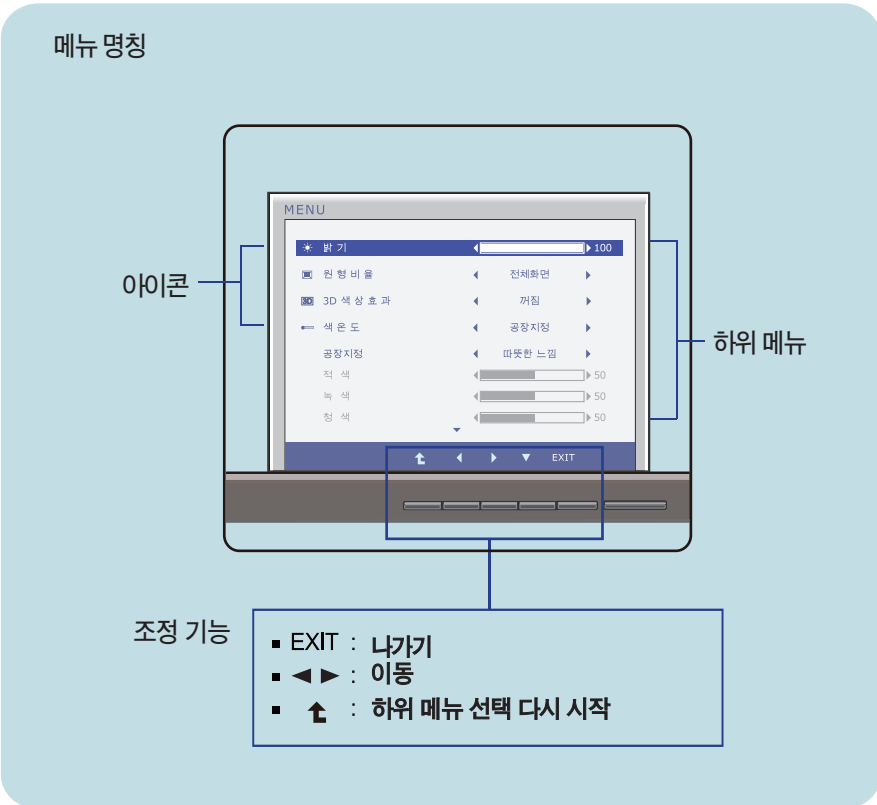
■ 아이콘의 순서는 모델마다 다를 수 있습니다.(16 에서 22)

화면 선택 및 조정

- OSD 화면에서 보여지는 아이콘 및 부분별 명칭 설명입니다. 화면 조정시에 참고하세요.



메뉴 명칭



중요

모니터 상의 OSD 메뉴 언어와 CD 설명서 상의 OSD 메뉴 언어는 다를 수 있습니다.

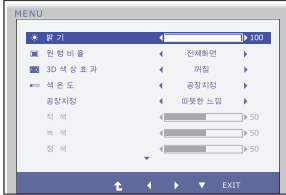
화면 선택 및 조정

주 메뉴 화면

하위 메뉴

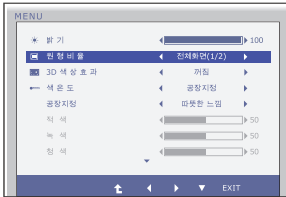
기능 설명

밝기



화면의 밝기를 조정합니다.

원형 비율



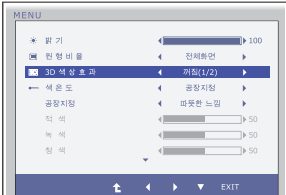
전체화면

영상신호의 입력과 상관없이 전체로 보여줍니다.

자동화면비

입력된 영상신호 비율을 초기상태로 변경해서 보여줍니다.
* 이 기능은 입력된 해상도가 화면 해상도(16:9) 보다 낮을 경우에만 작동합니다.

3D 색상 효과



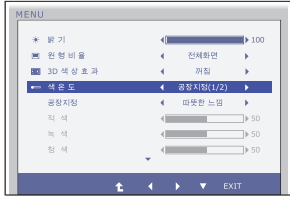
3D mode에 최적화 된 color를 설정합니다.

- Exit : 나가기
- ◀ ▶ ▼ : 조정
- ⬆ : 다른 하위 메뉴로 이동

화면 선택 및 조정

주 메뉴 화면	하위 메뉴	기능 설명
---------	-------	-------

색 온도



공장지정

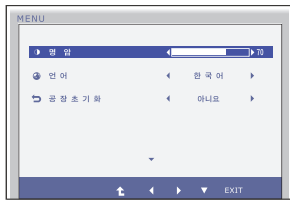
공장 지정 화면색을 선택합니다.

- 따뜻한 느낌: 붉은 빛이 도는 화면색을 나타냅니다.
- 표준: 화면을 중간색으로 설정합니다.
- 시원한 느낌: 푸른 빛이 도는 화면색을 나타냅니다.

사용자

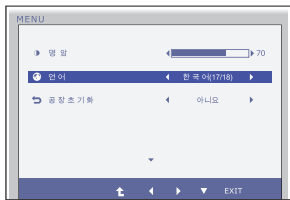
- 적 색 : 사용자가 임의로 적색, 녹색, 청색을 조정하여
- 녹색 색 화면색을 만듭니다.
- 청 색

명암



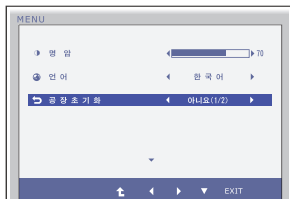
화면의 명암을 조정합니다.

언어



메뉴 화면을 원하는 언어로 설정합니다.

공장 초기화



처음 모니터를 구입했을 당시의 화면 상태로 복귀합니다.
단, 언어 메뉴는 초기화되지 않습니다.

- Exit : 나가기
- ◀ ▶ ▼ : 조정
- ⬆ : 다른 하위 메뉴로 이동

화면 선택 및 조정

- OSD 화면에서 보여지는 아이콘 및 부분별 명칭 설명입니다.
화면 조정시에 참고하세요.



메뉴 명칭

아이콘

하위 메뉴

조정 기능

- EXIT : 나가기
- ◀▶ : 이동
- ⬆ : 하위 메뉴 선택 다시 시작

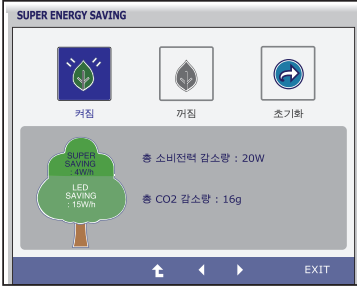
중요 모니터 상의 OSD 메뉴 언어와 CD 설명서 상의 OSD 메뉴 언어는 다를 수 있습니다.

화면 선택 및 조정

주 메뉴 화면

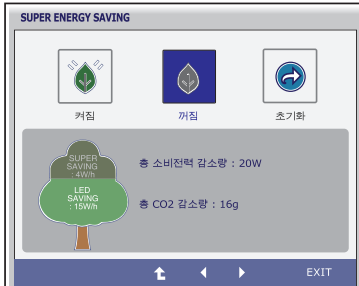
하위 메뉴

기능 설명



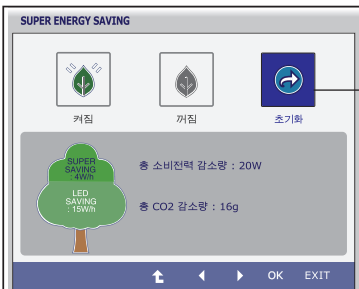
켜짐

SUPER ENERGY SAVING 기능을 설정합니다.
현재 설정이 켜짐일 때, SUPER SAVING 색깔은 녹색입니다.



꺼짐

SUPER ENERGY SAVING 기능을 해제합니다.
현재 디스플레이는 LED SAVING 기능입니다.
현재 설정이 꺼짐일 때, SUPER SAVING 색깔은 회색입니다.



초기화

총 소비전력 감소량과 총 CO2 감소량의 값을 초기화 합니다.



- **Exit** : 나가기
- ◀ ▶ : 이동
- ⬆ : 다른 하위 메뉴로 이동
- **OK** : 선택
- **총 소비전력 감소량** : 절약된 소비전력 총 량
- **총 CO2 감소량** : 절약된 CO2 총 량

화면 선택 및 조정

참고

에너지 절약 데이터(W/h):

	23 inch
SUPER SAVING	5
LED SAVING	12

- 에너지 절약 데이터는 패널 및 패널 공급 업체에 따라 달라질 수 있습니다.
- LG에서는 “**Broadcast Video Signal**”을 사용하여 데이터를 측정합니다.
- LED SAVING 데이터는 CCFL 패널 대신 WLED 패널을 사용했을 때 어느 정도의 전력이 절약되는지를 의미합니다.
- SUPER SAVING 데이터는 SUPER ENERGY SAVING 기능을 사용했을 때 어느 정도의 전력이 절약될 수 있는지를 의미합니다.

고장신고 전 확인하세요

화면이 나오지 않아요

- 모니터의 전원코드가 연결되어 있습니까?
 - 전원 코드가 콘센트에 바르게 연결되어 있는지 확인하세요.
- 전원이 켜져있고, 전원표시등이 파란색입니까?
 - 밝기(☼)와 명암(●)을 다시 조정하세요.
- 전원표시등이 깜빡입니까?
 - 모니터가 절전상태에 있는 경우에는 마우스를 움직여 보거나 키보드의 아무키를 누르면 화면이 나타납니다.
 - 컴퓨터 전원이 켜져 있는지 확인하세요.
- '모니터 자원 주파수 범위 초과' 메시지가 뜨니까?
 - 컴퓨터(비디오 카드)에서 전송되는 신호가 모니터의 수평 또는 수직 주파수 범위를 벗어나서 생기는 현상이므로, 본 설명서의 <제품 규격>란을 확인하여 재설정하세요.
- '신호 케이블 연결상태 확인' 메시지가 뜨니까?
 - 컴퓨터와 모니터를 연결하는 신호 케이블이 연결되어 있지 않거나 빠져있을 때 생기는 현상이므로 신호케이블을 확인 후 재연결하세요.

'OSD 잠금 상태' 메시지가 떠요

- MENU 버튼을 누르면 "OSD 잠금 상태" 메시지가 뜨니까?
 - 부주의한 사용으로 OSD상의 설정상태가 변경되는 것을 방지하는 기능으로, MENU 버튼을 몇 초간 누르고 있으면 "OSD 잠금 해제" 메시지와 함께 해제됩니다.

화면 잔상이 남아요

- 모니터를 꺼도 화면에 잔상이 남습니까?
 - 고정된 특정 화면만을 장시간 사용할 경우, 화면에 손상을 주어 잔상이 남을 수도 있으므로 주의 하세요.
 - 모니터를 오래 사용하기 위해서는 화면 보호기(Screen saver)를 사용하세요.



수직 주파수: 모니터 화면을 사용자가 보게 하려면 형광등처럼 1초에 화면을 수십 번 바꾸어 주어야 합니다. 1초에 화면을 반복하여 나타내는 정도를 수직 주파수 또는 Refresh Rate라고 하며, 단위는 Hz입니다.

수평 주파수: 가로선 1개를 나타내는 데 걸리는 시간을 수평주기라고 합니다. 1을 수평주기로 나누면 1초에 나타내는 가로선의 개수를 알 수 있는데, 이를 수평 주파수라고 하며 단위는 kHz입니다.

고장신고 전 확인하세요

화면 이미지가 이상해요

화면 위치가 이상합니까?

• AUTO 버튼을 누르면 자동으로 현 모드에 맞는 최상의 화면 상태로 조정됩니다.

바탕 화면에 수직의 가는 선들이 보입니까?

• AUTO 버튼을 누르면 자동으로 현 모드에 맞는 최상의 화면 상태로 조정됩니다.

수평 노이즈(Noise)가 보이거나 문자가 흐려보입니까?

• AUTO 버튼을 누르면 자동으로 현 모드에 맞는 최상의 화면 상태로 조정됩니다.

※ 비디오 카드의 해상도나 주파수가 모니터에서 사용 가능한 범위내에 설정되어 있는지 확인해 보고, '제어판' → '디스플레이' → '설정' 에서 권장 해상도(최적 해상도)로 다시 설정해 주세요.

※ **권장해상도(최적해상도)로 설정하지 않으면 글자번짐, 화면흐림, 화면잡림, 화면치우침 등의 현상이 발생할 수 있으므로, 권장 해상도(최적해상도)로 설정해 주세요.**

※ 컴퓨터 및 O/S(운영체제)에 따라 설정법이 다를 수 있으며, 비디오 카드의 성능에 따라 상기 해상도가 지원되지 않을 수도 있습니다. 그러한 경우에는 컴퓨터 또는 비디오 카드 업체에 문의 바랍니다.

화면 색상이 이상해요

화면색상이 변색(16칼라)되어 나오니까?

• 색상수를 24비트(트루 컬러) 이상으로 설정하세요.
:Windows 에서 '제어판' → '디스플레이' → '설정' → '색품질'

화면색상이 불안정하거나 단색으로 보입니까?

• 신호케이블의 연결상태를 확인하여 바르게 연결하세요.
또는 컴퓨터의 비디오 카드를 다시 끼워주세요.

화면에 반점이 보입니까?

• 사용 중 화면에 몇 개의 화소번짐(빨강, 녹색, 파란색, 흰색, 검정색)이 보일 수 있습니다. 이는 LCD 패널의 특성상 보일 수 있는 현상입니다. 모니터의 성능과는 무관하며 고장이 아닙니다.

모니터를 연결한 후 '알 수 없는 모니터'라는 문구가 나타나요

모니터 드라이버를 설치하셨습니까?

• 함께 제공된 모니터 드라이버를 이용하여 모니터 드라이버를 설치하거나 LG전자 인터넷 홈페이지 (<http://www.lg.com>)를 이용하여 모니터 드라이버를 설치하세요.
• 비디오 카드 사용설명서를 참조하여 PLUG&PLAY 기능을 모두 지원하는지 확인하세요.

3D 모드로 사용 시 문제 해결

화면을 끄고 보았을 때 기름 얼룩 같은 무늬가 보여요.

- LCD 표면과 3D Filter 사이의 Air 층에서 외부 빛과의 간섭 때문에 생기는 현상입니다. 모니터 화면을 켜고 보았을 때 무늬의 세기가 매우 약해져서 눈에 보이지 않으므로 안심하고 사용하세요.

3D 입체영상으로 보이지 않아요.

- 모니터 구입시 제공된 안경을 사용하지 않을 경우
- 최적 시야각이나 최적 시야거리를 벗어나서 시청 하는 경우
- 해상도 조절을 하지 않은 경우
- 좌/우안 영상이 바뀐 경우
- 만일 "TriDef 3D"가 정상적으로 동작하지 않으면,

- 본 모니터로 3D 입체영상을 시청하실 경우 반드시 모니터 구입시 제공된 안경을 사용해야 합니다. 안경은 모니터의 표면에 부착된 3D 필터와 광학적으로 완전 보상되도록 설계되었으므로, 다른 안경을 착용할 경우 본 모니터에서 3D 입체영상으로 보이지 않을 수 있습니다.
- 모니터의 최적의 시야각은 수직 방향으로 12°, 수평 방향으로 80° 최적 시야 거리는 모니터로부터 50 cm 에서 90 cm 입니다. 최적 시야각이나 시야거리를 벗어나는 경우 화면이 겹쳐 보이거나 3D 입체영상으로 보이지 않을 수 있습니다.
- 디스플레이 설정에서 모니터의 해상도를 최대해상도 (1920x1080@60Hz)로 맞추어 주세요. 최대 해상도가 아닐 경우 3D Software가 동작하지 않을 수 있습니다.
- 본 모니터는 홀수 번째 가로 영상이 우안 영상입니다. 입체영상으로 보이지 않고 가로 줄무늬로 화면이 보일 경우 3D Software의 플레이어나 Viewer의 설정에서 우안 영상이 홀수 번째 가로 Line에 표시되도록 옵션을 변경하세요.
- 최소 시스템 요구 사항
 - Intel® Core 2 Duo 또는 AMD Athlon™ 64 X2 Dual-Core CPU 이상
 - 1GB 이상의 시스템 메모리
 - NVIDIA® GeForce® 8600 GT or ATI X1650 XT 이상
 - 100MB 이상의 하드디스크 공간
 - Windows® XP (SP2) (32 bit only) 또는 Windows® Vista (32 bit only) 또는 Windows® 7 (32 or 64 bit)
 - DirectX 9.0c 호환 사운드카드 이상
 - 인터넷 연결
 - DVD-ROM 드라이브
 - 네트워크 카드
 - DirectX 9.0c 이상

입체로 보이지 않고 2D로 보여요.

- 본 모니터는 2D/3D 겸용 모니터입니다. 3D로 제작된 Contents는 3D로 시청이 가능하고, 2D로 제작한 Contents는 3D로 보이지 않거나 화질이 떨어질 수 있습니다.

제품 규격

제품규격 내용은 제품의 개선을 위해 예고없이 변경될 수 있습니다.

LCD 패널	형 태	58.4 cm(23 inch) TFT (Thin Film Transistor) LCD(Liquid Crystal Display) 패널 가시화면 대각선 크기 : 58.4 cm	
	픽셀 피치(Pixel Pitch)	0.265 mm x 0.265 mm	
해상도	최 대 해상도	D-Sub 아날로그 : 1920 x 1080 @ 60 Hz DVI 디지털 : 1920 x 1080 @ 60 Hz	
	권 장 해상도	1920 x 1080 @ 60 Hz	
영상신호 (Video Signal)	수 평 주 파 수	30 kHz 에서 83 kHz	
	수 직 주 파 수	56 Hz 에서 75 Hz	
	동 기 형 태	분리형(Separate Sync.) 디지털	
입력커넥터	15핀 D-Sub형 (아날로그), DVI-D (디지털)		
전원(Power)	정 격 전 압	AC 100-240 V~ 50 / 60 Hz 1.0 A	
	소 비 전 력	온 모드 : 38 W(Typ.) 절전 모드 < 0.3 W 오프 모드 < 0.3 W	
치수/무게	모니터크기(폭 x 높이 x 깊이)		
	받침대 장착	546 mm x 407 mm x 179 mm	
	받침대 제외	546 mm x 342 mm x 57 mm	
	무 게 (포장제외)	3.5 kg	
	받침대 조절 각도	전후 : -5 ° 에서 15 °(헤드)	
환경 조건	동 작 조 건	온 도 10 °C 에서 35 °C	습 도 10 % 에서 80 %
	보 관 조 건	온 도 -20 °C 에서 60 °C	습 도 5 % 에서 90 %

제품 규격

공장지원모드(Preset Mode)

공장지원모드(Preset mode)	수평주파수 (kHz)	수직주파수 (Hz)	극성(H/V)	공장지원모드(Preset mode)	수평주파수 (kHz)	수직주파수 (Hz)	극성(H/V)		
1	720 x 400	31.468	70	-/+	7	1024 x 768	60.123	75	+/+
2	640 x 480	31.469	60	-/-	8	1152 x 864	67.500	75	+/+
3	640 x 480	37.500	75	-/-	9	1280 x 1024	63.981	60	+/+
4	800 x 600	37.879	60	+/+	10	1280 x 1024	79.976	75	+/+
5	800 x 600	46.875	75	+/+	11	1680 x 1050	65.290	60	-/+
6	1024 x 768	48.363	60	-/-	*12	1920 x 1080	67.500	60	+/+

*권장모드

전원 표시등

모드	LED 색
온 모드	파란색
절전 모드	파란색으로 깜박임
오프 모드	꺼짐

Wall mount plate (벽걸이용 받침대)설치

이 모니터는 Wall mount plate(벽걸이용 받침대) 또는 호환 장치 규격을 만족합니다.

1. 제품 전면을 아래로 향하게 한 후 부드러운 천이나 방석위에 놓으세요.



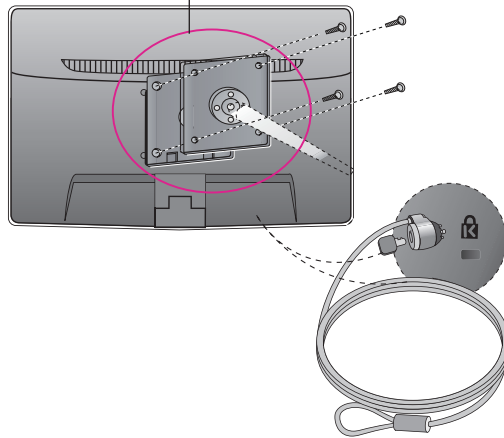
2. 그림에서 보이는 바와 같이 올바른 방향으로 브래킷과 베이스를 제거합니다.



Wall mount plate (벽걸이용 받침대)설치

3. Wall mount plate(벽걸이용 받침대)를 설치하세요.

Wall mount plate(벽걸이용 받침대)-별도구매
 스탠드 또는 벽면 고정 형태로 Wall mount plate와 연결할 수 있는 부분입니다.
 좀 더 자세한 사항은 Wall mount plate 구입시 함께 제공되는 설치 안내서를 참고하세요.



<나사 설치 공용 치수>
 홀 간격: 75 mm x 75 mm

잠금장치
 잠금 케이블 (별매)을 연결하여
 도난 방지하는데 사용됩니다.



- 이 모니터의 벽걸이 장착부 치수와 고정나사 규격은 VESA 표준에 맞게 되어 있습니다.
- 아래와 같이 VESA 표준에 맞게 사용 하십시오.
 - * 784.8 mm (30.9 inch) 이하
 - 벽걸이 장착판 두께 : 2.6 mm
 - 고정나사 : 직경 4.0 mm x Pitch 0.7 mm x 길이 10 mm
 - * 787.4 mm (31.0 inch) 이상
 - VESA 표준에 맞는 벽걸이 장착판 및 나사를 사용 하십시오.



이 기기는 가정용 (B급)으로 전자파 적합등록을 한 기기로서 주로 가정에서 사용하는 것을 목적으로 하며, 모든 지역에서 사용 할 수 있습니다.

ENERGY STAR is a set of power-saving guidelines issued by the U.S.Environmental Protection Agency(EPA).



As an ENERGY STAR Partner LGE U. S. A.,Inc. has determined that this product meets the ENERGY STAR guidelines for energy efficiency.