



LG

Life's Good

한국어

사용 설명서

시네마 3D 모니터

사용전에 안전을 위한 주의사항을 반드시 읽고 정확하게 사용하세요.

시네마 3D 모니터 모델 목록

DX2343

DX2743

목차

3 조립 및 준비

- 3 제품 구성
- 4 제품 부품 및 버튼 설명
- 5 모니터 설치
 - 5 - 스탠드 베이스 조립
 - 6 - 스탠드 베이스 분리
 - 7 - 테이블에 설치
 - 7 - 케이블 홀더 사용하기
 - 9 - 벽면에 설치

10 모니터 사용하기

- 10 컴퓨터 연결 사용하기
 - 10 - D-SUB 연결
 - 10 - DVI-D 연결
 - 10 - HDMI 연결

12 사용자 설정

- 13 사용자 설정
 - 13 - 메뉴(MENU) 설정
 - 14 - 영 상
 - 15 - 색 상
 - 16 - 화 면
 - 16 - 음 량
 - 17 - 기 타
 - 17 -  설정
 - 18 - FUNC. 설정
 - 18 - 3D 설정
 - 19 - Dual Play 설정
 - 20 - 영상 모드
 - 21 - SUPER+ RESOLUTION
 - 22 - SUPER ENERGY SAVING

23 고장신고 전 확인하세요

25 3D 모드로 사용 시 문제 해결

26 제품 규격

- 26 DX2343
- 27 DX2743
- 28 공장지원모드(Preset Mode)
- 28 HDMI 비디오 3D 타이밍
- 29 HDMI 타이밍
- 29 전원 표시등

30 3D 영상 시청시 주의 사항

- 30 - 입체영상 (3D)을 시청 할 때
- 30 - 입체 영상 안경

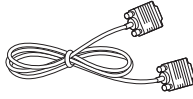
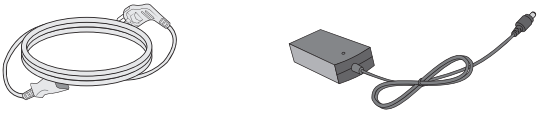


31 바른 자세

- 31 제품을 사용하는 바른 자세
- 31 3D 시청시 주의 사항

조립 및 준비

제품 구성

제품 상자 안에 아래 부속품이 들어 있는지 확인하세요. 누락된 부속품이 있는 경우 제품을 구입한 판매처에 문의하시기 바랍니다. 실제 제품과 부속품은 이 사용 설명서의 그림과 다를 수 있습니다.

			
<p>사용 설명서 CD / 카드류</p>	<p>D-SUB 신호 케이블</p>	<p>DVI-D 신호 케이블 (이 부속품은 일부 국가에는 제공되지 않습니다.)</p>	
		<p>또는</p> 	
<p>전원 코드</p>	<p>AC-DC 어댑터</p>	<p>AC-DC 어댑터</p>	
<p>(국가별로 다를 수 있음)</p>	<p>(국가별로 다를 수 있음)</p>		
			
<p>스탠드 바디 (DX2343)</p>	<p>스탠드 바디 (DX2743)</p>	<p>나사 두 개 (DX2743)</p>	<p>스탠드 베이스</p>
			
<p>3D 안경 (일반형, 클립형) 상기 이미지는 실물과 상이할 수 있습니다.</p>			

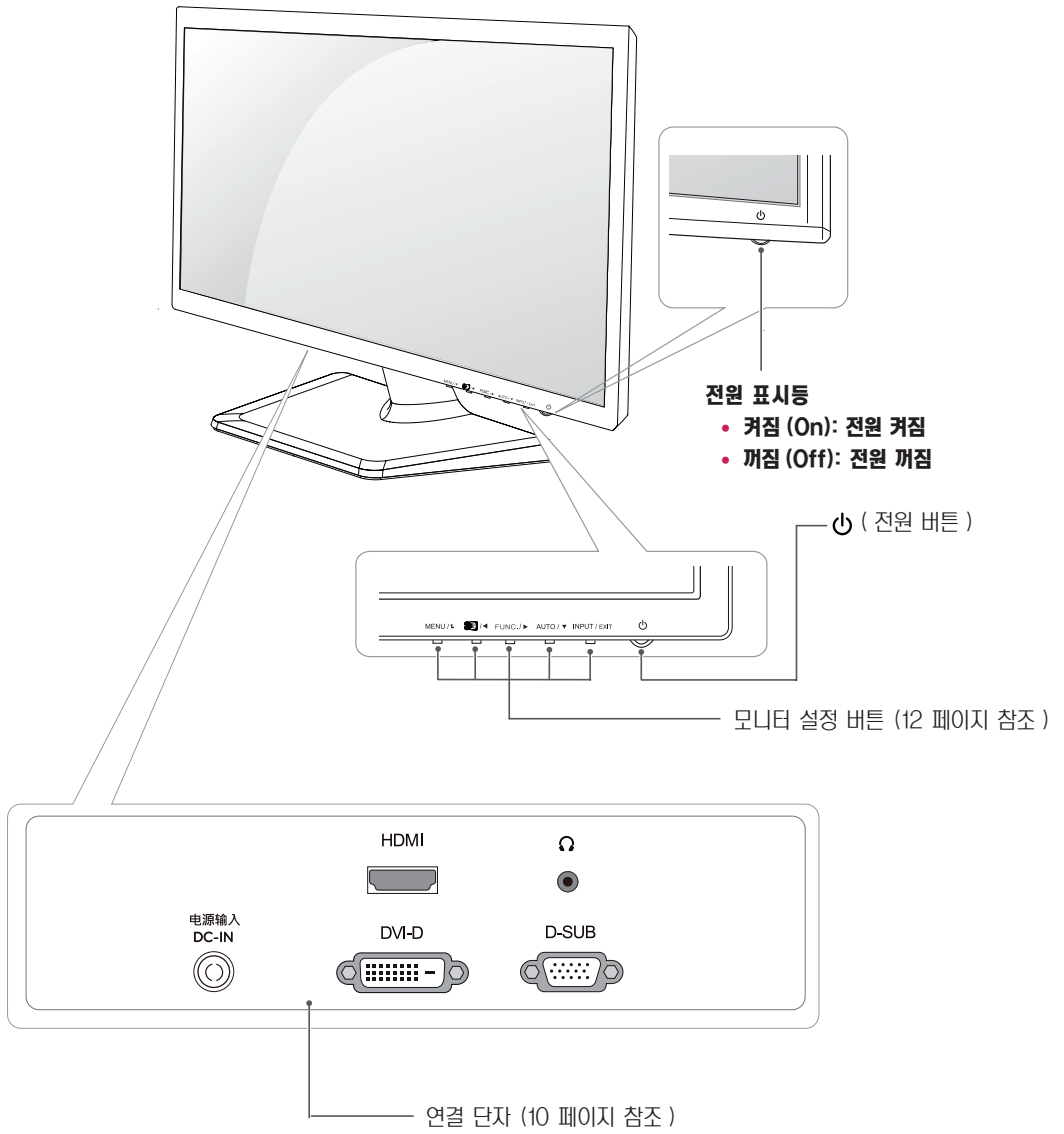
! 주의

- 안전 및 제품 수명을 위해 불법 복제품은 사용하지 마십시오.
- 불법 복제품 사용으로 인한 모든 파손이나 부상에는 품질 보증이 적용되지 않습니다.

! 참고

- 부속품은 여기에 그려진 것과 다르게 보일 수 있습니다.
- 이 사용 설명서의 제품 사양이나 내용은 제품의 품질 향상을 위해 예고 없이 변경될 수 있습니다.

제품 부품 및 버튼 설명



모니터 설치

스탠드 베이스 조립

1 모니터의 패널이 바닥을 향하도록 합니다.

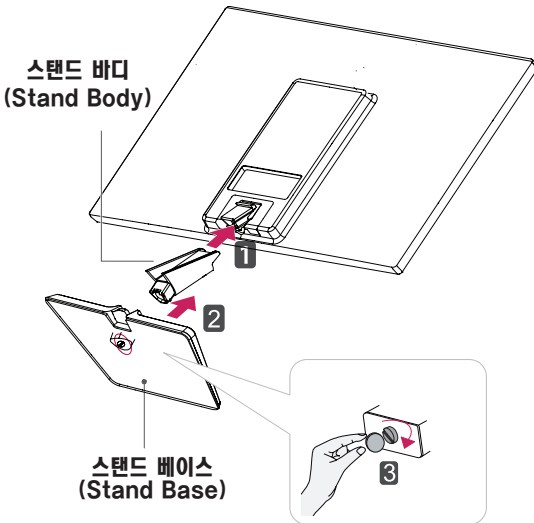


주의

모니터의 패널 (화면) 보호를 위해 부드러운 천을 바닥에 깔아 주세요.

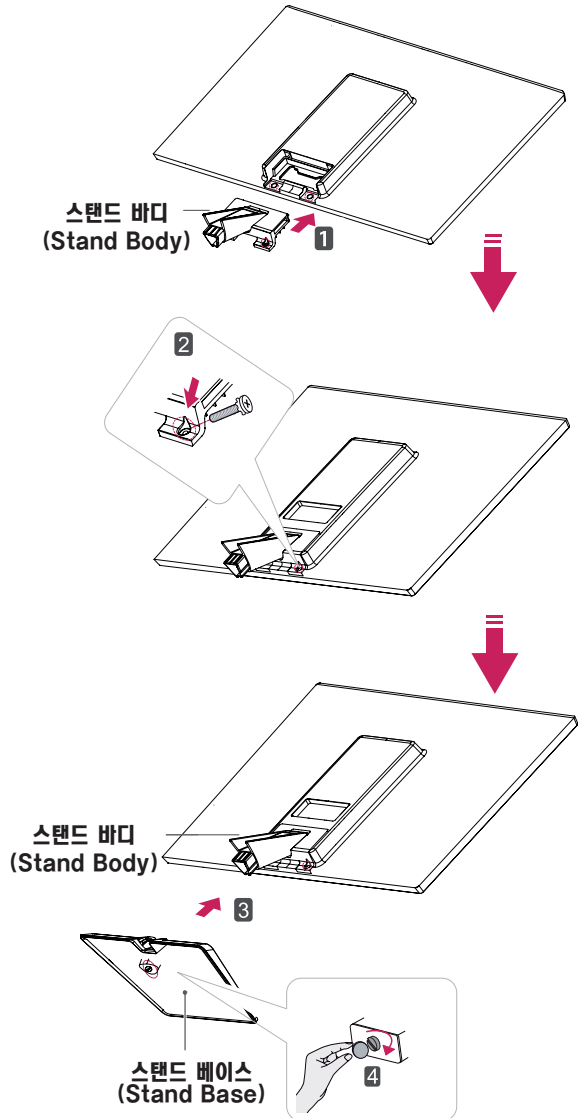
2 **DX2343**

- 1 스탠드 바디 (Stand Body) 를 모니터 에 장착시킵니다.
- 2 스탠드 베이스 (Stand Base) 를 부착시킵니다.
- 3 동전으로 나사를 오른쪽으로 돌려 고정시킵니다.



DX2743

- 1 스탠드 바디 (Stand Body) 를 모니터 에 장착시킵니다.
- 2 나사 두 개로 스탠드 바디 (Stand Body) 와 모니터 를 고정시킵니다.
- 3 스탠드 베이스 (Stand Base) 를 장착시킵니다.
- 4 동전으로 나사를 오른쪽으로 돌려 고정시킵니다.

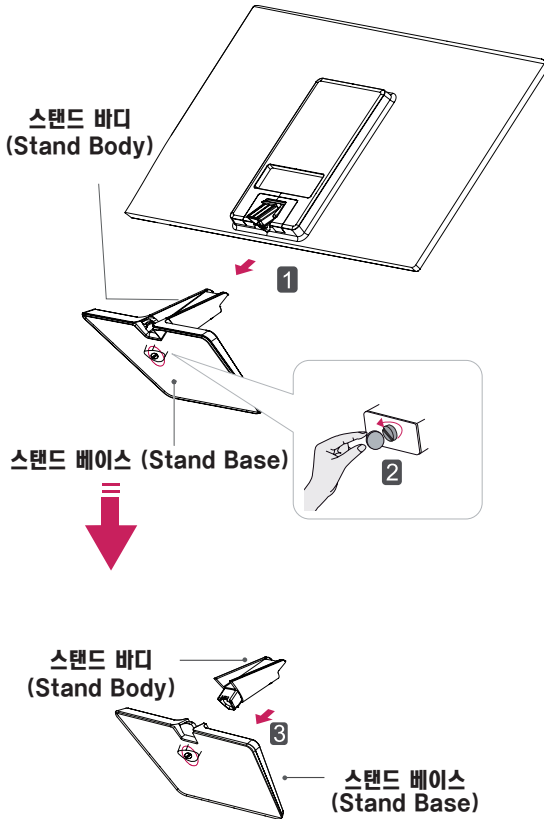


스탠드 베이스 분리

- 1 모니터의 패널이 바닥을 향하도록 합니다.
모니터의 패널 (화면) 보호를 위해 부드러운 천을 바닥에 깔아 주세요.

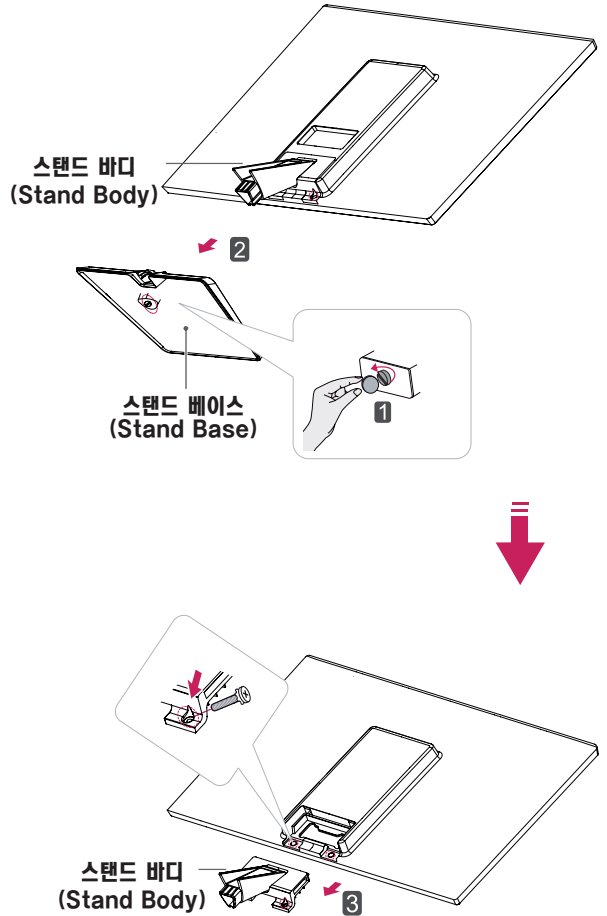
2 **DX2343**

- 1 스탠드 바디 (Stand Body) 와 스탠드 베이스 (Stand Base) 를 모니터 로부터 분리시킵니다.
- 2 동전을 사용하여 나사를 왼쪽 방향으로 돌립니다.
- 3 스탠드 베이스 (Stand Base) 를 분리시킵니다.



DX2743

- 1 동전을 사용하여 나사를 왼쪽 방향으로 돌립니다.
- 2 스탠드 베이스 (Stand Base) 를 스탠드 바디 (Stand Body) 로부터 분리시킵니다.
- 3 나사 두 개를 빼내고 스탠드 바디 (Stand Body) 를 모니터 로부터 분리시킵니다.

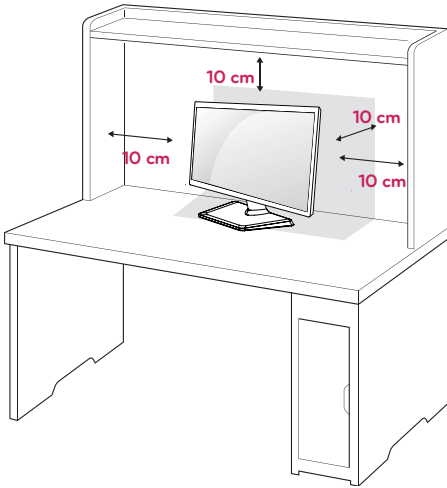


주의

- 일반적인 연결 그림이므로 고객이 갖고 있는 제품과 달라 보일수 있습니다.
- 모니터 운반시, 제품을 거꾸로 한 채 스탠드 베이스만 잡으면 헤드 부분이 분리되어 떨어지면서 상해의 위험이 있으니 주의 하세요.

테이블에 설치

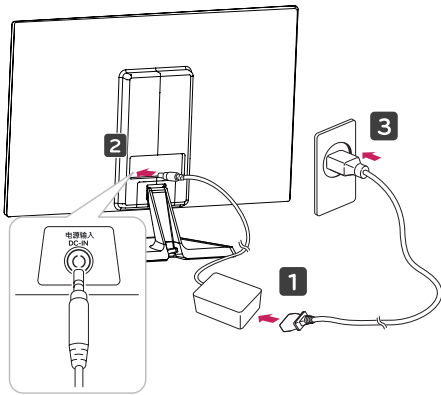
- 1 모니터를 들어서 똑바로 세운 상태로 테이블 위에 놓으세요. 통풍을 위해 벽에서 최소 **10 cm** 거리를 두고 설치하세요.
- 3 하단 스위치 패널에 있는 **⏻ (Power)** 버튼을 눌러 모니터를 켜세요.



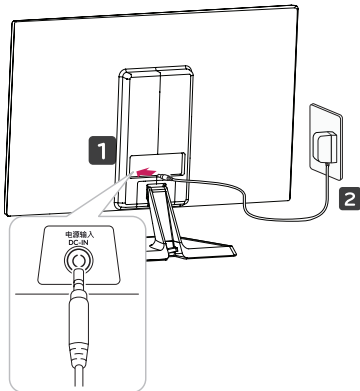
주의

모니터를 이동하거나 설치하기 전에 먼저 전원 코드를 빼세요. 감전의 위험이 있습니다.

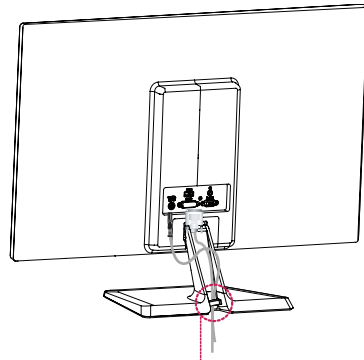
- 2 벽면 콘센트에 전원 코드를 연결하세요.



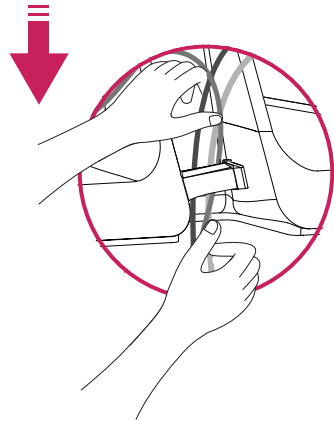
또는



케이블 홀더 사용하기

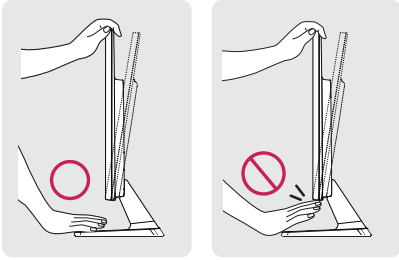


케이블 홀더

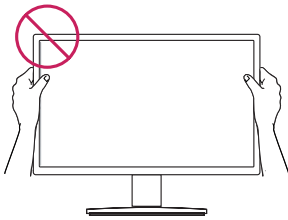


! 경고

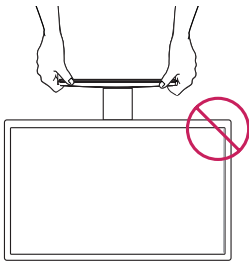
모니터의 각도를 조절할 때 아래 그림처럼 모니터 프레임의 아래 부분을 잡지 마세요. 손가락을 다칠 수 있습니다.



모니터 화면의 각도를 조절할때에 화면부에 손이 닿거나 눌러지지 않도록 주의하세요.

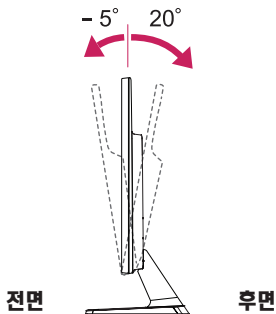


모니터를 아래 그림과 같이 들어서는 안 됩니다. 모니터 스크린이 스탠드 베이스에서 떨어져 고객의 몸을 다치게 할 수 있습니다.



! 참고

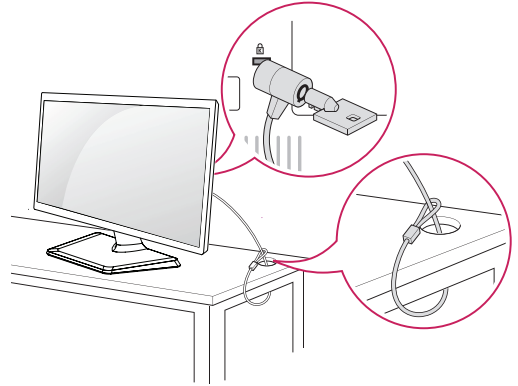
편안한 시정을 위해 전후 -5° 에서 20° 까지 모니터 각도를 조절할 수 있습니다.



잠금 장치 (Kensington) 사용

Kensington 잠금 장치 커넥터는 모니터 뒤에 있습니다. 설치 및 사용에 대한 자세한 내용은 Kensington 잠금 장치와 함께 제공된 사용 설명서 또는 <http://www.kensington.com> 을 참조하세요.

모니터와 테이블을 Kensington 잠금 장치 케이블로 연결합니다.

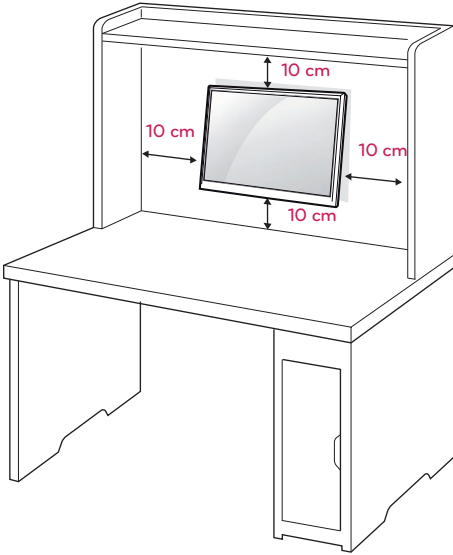


! 참고

Kensington 잠금 장치는 선택 사양입니다. 별매품은 일반 전자 제품점에서 구입할 수 있습니다.

벽면에 설치

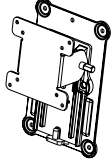
통풍을 위해 각 면과 벽에서 10cm의 공간을 확보하세요. 자세한 설치 방법은 가까운 대리점에서 구할 수 있으며, 각도 조절형 벽걸이 지지대 설치 및 설정 설명서를 참조하세요.



모니터를 벽면에 설치하는 경우, 모니터의 뒷면에 벽걸이 지지대 (선택 사양)를 설치하세요.

벽걸이 지지대 (선택 사양)를 사용하여 모니터를 설치하는 경우 부착 시 떨어지지 않도록 주의하세요.

- 1 VESA 표준 규격에 맞는 나사와 벽걸이 지지대를 사용하여 주십시오.
- 2 표준 규격보다 긴 나사를 사용 시, 제품 내부에 손상을 입힐 수 있습니다.
- 3 VESA 표준 규격에 맞지 않는 나사를 사용하면 제품 파손 및 제품이 떨어질 위험이 있습니다. 이에 대하여 당사가 책임을 지지 않습니다.
- 4 이 모니터는 VESA 표준에 맞게 되어 있습니다.
- 5 아래와 같이 VESA 표준에 맞게 사용 하십시오.
 - 784.8 mm (30.9 inch) 이하
 - * 벽걸이 장착판 두께 : 2.6 mm
 - * 고정나사 : 직경 4.0 mm x Pitch 0.7 mm x 길이 10 mm
 - 787.4 mm (31.0 inch) 이상
 - * VESA 표준에 맞는 벽걸이 장착판 및 나사를 사용 하십시오.

모델	DX2343	DX2743
VESA (A x B)	75 x 75	100 x 100
스탠드 나사	M4	M4
필요 나사	4	4
벽걸이 장착판 (선택 사양)	RW120 	

참고

- VESA 표준 사양에 명시되어 있는 나사를 사용하세요.
- 벽걸이 키트에는 설치 설명서와 필요한 부품이 포함되어 있습니다.
- 벽걸이 지지대는 선택 사양입니다. 별매품은 가까운 대리점에서 구입할 수 있습니다.
- 나사 길이는 벽걸이에 따라 다를 수 있습니다. 반드시 적합한 길이의 나사를 사용하세요.
- 자세한 내용은 벽걸이와 함께 제공되는 설명서를 참조하세요.

주의

- 모니터를 이동하거나 설치하기 전에 먼저 전원 코드를 빼세요. 감전의 위험이 있습니다.
- 모니터를 천장이나 경사진 벽에 설치하는 경우 낙하의 위험이 있어 상해를 입을 수 있습니다.
- LG 정품 벽걸이를 사용하고 가까운 대리점이나 전문 설치업체에 문의하세요.
- 나사를 너무 세게 조이면 모니터가 파손될 수 있습니다. 이 경우 품질 보증이 적용되지 않습니다.
- VESA 표준을 충족하는 나사와 벽걸이를 사용하세요. 적합하지 않은 부속품의 오용 또는 사용으로 인한 파손에는 상해 품질 보증이 적용되지 않습니다.

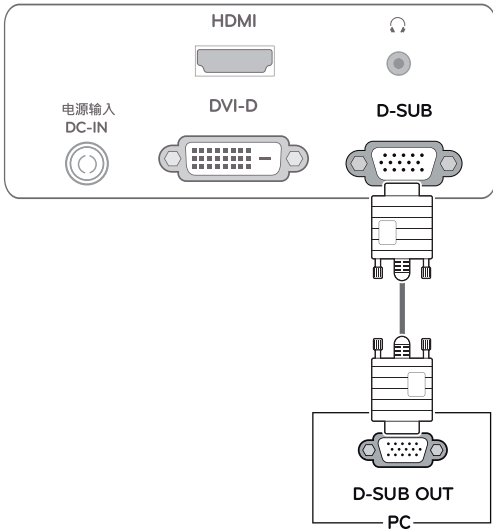
모니터 사용하기

컴퓨터 연결 사용하기

- 이 모니터는 * 플러그 앤 플레이 기능을 지원합니다.
- * 플러그 앤 플레이: 장치를 PC에 연결하여 전원을 켜면 장치 환경 설정이나 사용자 조정 없이 PC가 자동으로 해당 장치를 인식하는 기능입니다.

D-SUB 연결

아날로그 비디오 신호를 PC에서 모니터로 전송합니다. 다음 그림과 같이 PC와 모니터를 제공된 D-SUB 15핀 신호 케이블로 연결하세요.

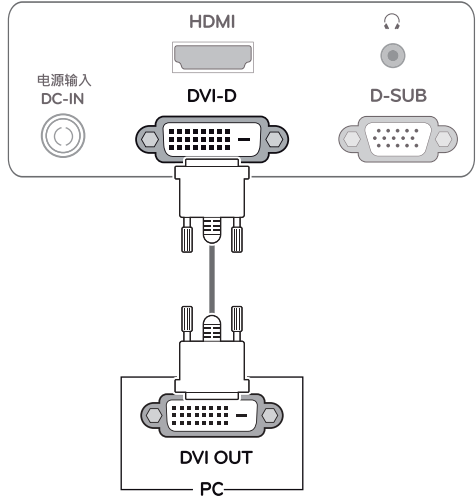


! 참고

- **Apple 어댑터 (Adapter)**
Apple 컴퓨터에서 사용하는 경우 어댑터가 필요합니다. 이 어댑터는 Apple에서 구입하실 수 있습니다.

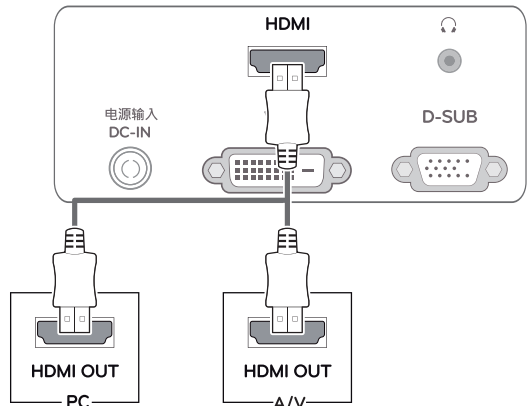
DVI-D 연결

디지털 비디오 신호를 PC에서 모니터로 전송합니다. 다음 그림과 같이 PC와 모니터를 DVI 케이블로 연결하세요.



HDMI 연결

디지털 비디오 및 오디오 신호를 PC 및 A/V 기기에서 모니터로 전송합니다. 다음 그림과 같이 PC 및 A/V 기기에서 모니터를 HDMI 케이블로 연결하세요.

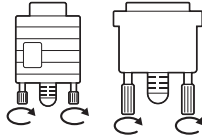


! 참고

- PC 환경에서 HDMI 신호 사용 시 장비 호환성 문제가 발생할 수 있습니다

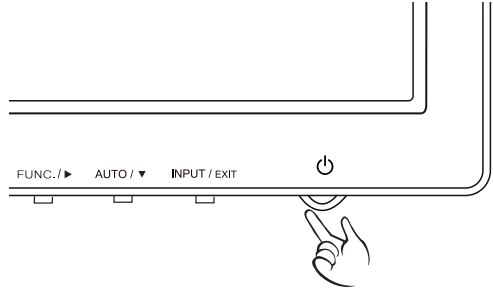
! 주의

- 신호 입력 케이블을 연결한 후 그림과 같이 화살표 방향으로 돌려 빠지지 않도록 꼭 조여 줍니다.
- 화면을 손가락으로 장시간 동안 누르지 마세요. 화면에 일시적으로 왜곡이 나타날 수 있습니다.
- 화면에 정지 영상을 장시간 동안 재생하지 마세요. 잔상이 생길 수 있습니다. 가능한 경우 화면보호기를 사용하세요.



최적 화면 설정 기능

모니터의 전원 버튼을 눌러 모니터를 켜세요. 전원을 켜면 "최적 화면 설정" 기능이 자동으로 실행됩니다. (아날로그 신호에서만 지원합니다.)



! 참고

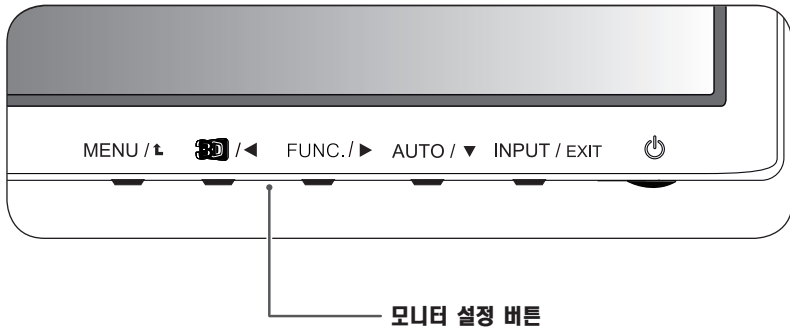
- 컴퓨터 2 대를 연결하여 사용하시려면 컴퓨터 각각에 신호 케이블 (D-SUB/DVI-D/HDMI) 을 연결하여 사용하세요.
- D-SUB, DVI 입력시에는 PC 의 Audio 출력을 연결하여 스피커를 통하여 소리를 들을수 있으며 이어폰으로 들을 수는 없습니다.
- 전원코드를 전원 콘센트에 연결할 경우에는 그라운드선이 내장된 (3 심) 멀티탭이나 접지가 되어 있는 벽면의 전원 콘센트에 연결하세요.
- 모니터의 온도가 낮을 때 전원을 켜면 화면이 깜박일 수 있습니다. 이는 정상이니 걱정하지 않으셔도 됩니다.
- 일부 빨간색, 녹색 또는 파란색 반점이 화면에 나타날 수 있습니다. 이것은 정상입니다.

! 참고

- **"최적 화면 설정" 기능.**
사용자에게 최상의 화면 상태를 제공하기 위한 기능으로서 사용자가 처음 모니터를 연결한 경우, 각각의 신호에 대해 자동으로 화면 조정을 실행합니다. (아날로그 신호에서만 지원합니다.)
- **"AUTO" 기능.**
사용중 또는 해상도 변경 후, 화면이 흐리거나, 글자 번짐, 글자 퍼짐, 화면 떨림, 화면 치우침 등이 있을 시 AUTO 기능 버튼을 실행시키면 보다 좋은 화질을 구현 할 수 있습니다. (아날로그 신호에서만 지원합니다.)

사용자 설정

- 1 모니터 하단에 있는 원하는 버튼을 누릅니다.
- 2 ◀, ▶, ▼ 버튼을 이용하여 해당 옵션을 조정하세요.
상위 메뉴 또는 다른 항목을 조정하고 싶을 때에는 (▲) 버튼을 이용하여 이동하세요.
- 3 EXIT 를 선택하면 OSD 메뉴에서 빠져 나갑니다.



버튼	설명
메뉴 (MENU / ▲)	메인 메뉴를 활성화 합니다. (13 페이지 참조) OSD 잠금 / 해제 기능 OSD 화면 조정을 잠금 / 해제 시 사용하세요. • 잠금시에 메뉴 (Menu) 버튼을 몇 초간 길게 눌러주세요. / "OSD 잠금 상태" 메시지가 뜨면서 OSD 잠금상태가 됩니다. • 잠금을 해제하고 싶을 때에는 메뉴 (Menu) 버튼을 다시 몇 초간 길게 눌러주세요. "OSD 잠금 해제" 메시지가 뜨면서 잠금이 해제됩니다.
3D / ◀	3D 영상 보기 간편키이며, 해당 키를 통해 3D 설정 메뉴로 이동 가능합니다. 입력영상을 자동인식하여 별도의 3D 모드 설정없이 3D 를 시청할 수 있습니다.
FUNC. / ▶	다양한 기능들을 선택 및 조정할 수 있는 메뉴를 활성화합니다.
자동 (AUTO / ▼)	모니터 설정을 최적화면상태로 조정합니다. (아날로그 신호에서만 지원입니다.) 최적 해상도 1920 x 1080
입력 / 나가기 (INPUT / EXIT)	입력신호 직접 선택이 가능합니다. • 최소 두 개의 입력 신호가 연결된 경우 원하는 입력 신호 (D-SUB/DVI/HDMI) 를 선택할 수 있습니다. • 한 대가 연결된 경우에는 자동으로 인식됩니다. 초기 설정 입력 신호는 아날로그 (D-SUB) 입니다. 나가기 (EXIT) OSD 메뉴를 종료 합니다.
⏻ (전원 버튼)	전원 켜기 또는 끄기. 전원 표시등 디스플레이가 정상적으로 작동되고 있을 경우 (켜져 있는 상태) 전원 표시등에는 붉은 색 등이 켜집니다. 디스플레이가 절전 모드일 경우 전원 표시등에는 붉은 색 등이 깜박입니다.

사용자 설정

메뉴 (MENU) 설정

- 1 메뉴 OSD 를 나타나게 하려면 모니터 하단에 있는 **메뉴** 버튼을 누릅니다.
- 2 ◀, ▶, ▼ 버튼을 눌러 옵션사항을 설정합니다.
- 3 더 많은 옵션사항을 설정하려면 "**더 보기**" 메뉴로 진입하세요.
- 4 **EXIT** 를 선택하면 OSD 메뉴에서 빠져 나갑니다.
상위 메뉴 또는 다른 항목을 조정하고 싶을 때에는 (▲) 버튼을 이용하여 이동하세요.



해당 옵션의 설정 및 입력 신호별 적용가능한 옵션에 대한 설명은 아래와 같습니다.

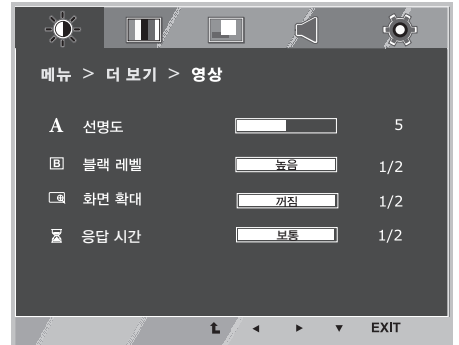
메뉴	아날로그	디지털	HDMI	설 명
밝기	0	0	0	화면의 색 밝기와 대비도를 조정.
명암	0	0	0	
화면 비율	0	0	0	전체 화면
				영상 신호의 입력과 상관없이 전체로 보여줍니다.
	0	0	0	자동 화면 비
				입력된 영상 신호 비율로 화면을 보여줍니다. • 이 기능은 입력된 해상도의 비율이 화면 해상도 비율 (16:9) 보다 낮은 경우에만 작동합니다
초기화	0	0	0	처음 모니터를 구입했을 당시의 화면 설정 상태로 복귀합니다. ◀, ▶ 버튼을 누르면 즉시 초기화가 실행됩니다.

메뉴 > 더 보기		아날로그	디지털	HDMI	설 명
영상	선명도	0	0	0	화면 선명도 조절
	블랙 레벨	x	x	0	오프셋 레벨 설정
	화면 확대	x	x	0	출력 영상 크기 설정
	응답 시간	0	0	0	출력 영상 반응속도 설정
색상	감마	0	0	0	화면 색상 조절
	색 온도				
화면	좌우 이동	0	x	x	화면 위치 조절
	상하 이동				
	좌우 크기 조정	0	x	x	화면 선명도 및 안정도 개선
	미세 조정				
음량		x	x	0	음량 조절
기타	언어	0	0	0	사용자 환경에 따른 상태 조절
	전원 표시등				
	화이트 밸런스	0	x	x	

- 아날로그 : D-SUB(아날로그 신호) 입력
- 디지털 : DVI-D(디지털 신호) 입력
- HDMI : HDMI(디지털 신호) 입력

영 상

- 1 메뉴 OSD 를 나타나게 하려면 모니터 하단에 있는 **메뉴** 버튼을 누릅니다.
- 2 메뉴 OSD 에서 "**더 보기**" 메뉴로 진입하세요.
- 3 ▼ 버튼을 눌러 **영상** 설정으로 이동합니다.
- 4 ◀, ▶, ▼ 버튼을 눌러 옵션사항을 설정합니다.
- 5 **EXIT** 를 선택하면 OSD 메뉴에서 빠져 나갑니다.
상위 메뉴 또는 다른 항목을 조정하고 싶을 때에는 (▲) 버튼을 이용하여 이동하세요.



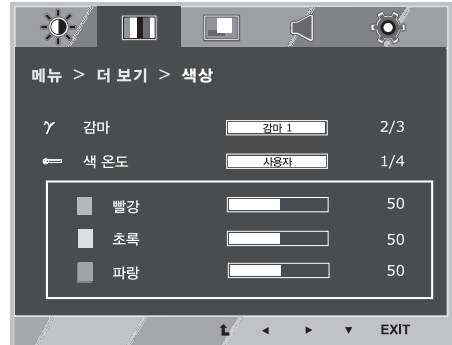
해당 옵션의 설정은 하위에 설명되어 있습니다.

메뉴 > 더 보기 > 영상	설 명
선명도	화면 선명도 조절
블랙 레벨	오프셋 수준을 설정할 수 있습니다. '높음' 을 선택하면 화면이 밝아지고, '낮음' 을 선택하면 화면이 어두워 집니다. (HDMI 전용) • 오프셋 : 영상 신호의 기준으로, 모니터가 보여줄 수 있는 가장 어두운 화면입니다.
화면 확대	HDMI DTV 타이밍에서 출력 영상의 크기를 조절합니다 (HDMI 전용). AV 장비와 연결되어 있을 경우 화면확대 기능을 켜는 것을 권장합니다.
응답 시간	화면 움직임의 정도에 따라 출력 영상의 반응속도 설정이 가능합니다. 일반적인 사용환경에서는 보통으로 설정하고 움직임이 많은 영상의 경우 빠름으로 설정을 권장합니다.

- **화면 확대, 응답 시간은 3D 모드일 때에는 동작하지 않습니다.**

색 상

- 1 메뉴 OSD 를 나타나게 하려면 모니터 하단에 있는 **메뉴** 버튼을 누릅니다 .
- 2 메뉴 OSD 에서 " **더 보기** " 메뉴로 진입하세요 .
- 3 ▶ 버튼을 눌러 **색상** 메뉴를 선택합니다 .
- 4 ▼ 버튼을 눌러 **색상** 설정으로 이동합니다 .
- 5 ◀ , ▶ , ▼ 버튼을 눌러 옵션사항을 설정합니다 .
- 6 **EXIT** 를 선택하면 OSD 메뉴에서 빠져 나갑니다 .
상위 메뉴 또는 다른 항목을 조정하고 싶을 때에는 (⬆) 버튼을 이용하여 이동하세요 .

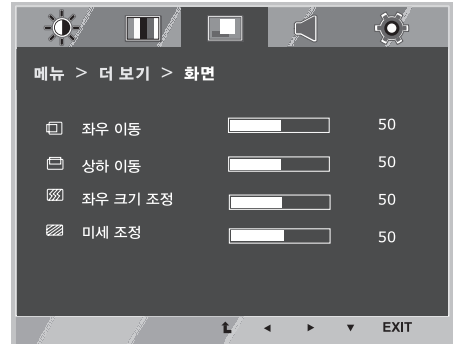


해당 옵션의 설정은 하위에 설명되어 있습니다 .

메뉴 > 더 보기 > 색상	설 명
감마	감마치 설정 : 감마치가 높을수록 더 밝은 이미지가 나타나며 , 감마치가 낮을 수록 어두운 이미지가 나타납니다 .
색 온도	사용자 <ul style="list-style-type: none"> • 빨강 • 초록 • 파랑 <ul style="list-style-type: none"> • 사용자가 임의로 적색, 녹색, 청색을 조정하여 화면색을 만듭니다 .
	공장 지정 화면색을 선택합니다 . 따뜻한느낌 : 붉은 빛이 도는 화면색으로 설정합니다 . 표준 : 붉은 빛과 푸른 빛의 중간색으로 설정합니다 . 시원한느낌 : 푸른 빛이 도는 화면색으로 설정합니다 .

화 면

- 1 메뉴 OSD 를 나타나게 하려면 모니터 하단에 있는 **메뉴** 버튼을 누릅니다.
- 2 메뉴 OSD 에서 " **더 보기** " 메뉴로 진입하세요.
- 3 ▶ 버튼을 눌러 **화면** 메뉴를 선택합니다.
- 4 ▼ 버튼을 눌러 **화면** 설정으로 이동합니다.
- 5 ◀, ▶, ▼ 버튼을 눌러 옵션사항을 설정합니다.
- 6 **EXIT** 를 선택하면 OSD 메뉴에서 빠져 나갑니다.
상위 메뉴 또는 다른 항목을 조정하고 싶을 때에는 (⬆) 버튼을 이용하여 이동하세요.



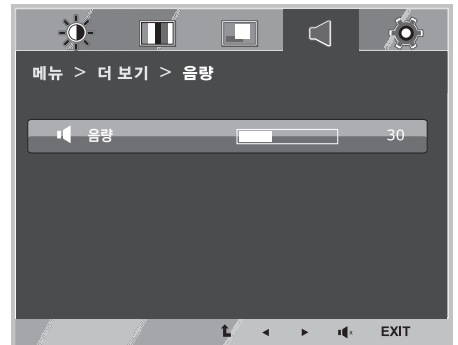
해당 옵션의 설정은 하위에 설명되어 있습니다.

메뉴 > 더 보기 > 화면	설 명
좌우 이동	화면을 좌우로 이동합니다.
상하 이동	화면을 상하로 이동합니다.
좌우 크기 조정	화면 배경에서 보이는 세로선을 최소화합니다. 화면의 가로크기도 변화 가능 합니다.
미세 조정	화면 각도를 조정합니다. 이 항목으로 가로 노이즈를 제거하거나 인물 이미지를 선명하게 할 수 있습니다.

- 해당 설정은 아날로그 입력에서만 동작합니다.

음 량

- 1 메뉴 OSD 를 나타나게 하려면 모니터 하단에 있는 **메뉴** 버튼을 누릅니다.
- 2 메뉴 OSD 에서 " **더 보기** " 메뉴로 진입하세요.
- 3 ▶ 버튼을 눌러 **음량** 메뉴를 선택합니다.
- 4 ▼ 버튼을 눌러 **음량** 설정으로 이동합니다.
- 5 ◀ 혹은 ▶ 버튼을 눌러 옵션사항을 설정합니다. (🔊 키를 선택하면 음소거가 됩니다)
- 6 **EXIT** 를 선택하면 OSD 메뉴에서 빠져 나갑니다.
상위 메뉴 또는 다른 항목을 조정하고 싶을 때에는 (⬆) 버튼을 이용하여 이동하세요.



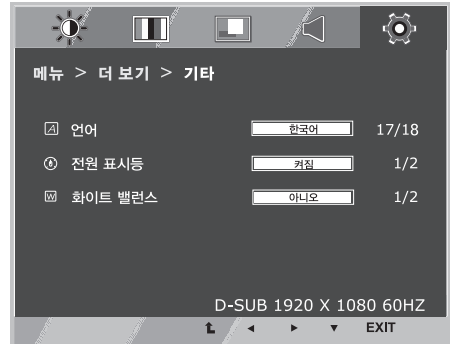
해당 옵션의 설정은 하위에 설명되어 있습니다.

메뉴 > 더 보기 > 음량	설 명
음량	헤드폰 / 이어폰의 볼륨을 조절합니다.

- 해당 설정은 HDMI 입력에서만 동작합니다.

기 타

- 1 메뉴 OSD 를 나타나게 하려면 모니터 하단에 있는 **메뉴** 버튼을 누릅니다.
- 2 메뉴 OSD 에서 "**더 보기**" 메뉴로 진입하세요.
- 3 ▶ 버튼을 눌러 **기타** 메뉴를 선택합니다.
- 4 ▼ 버튼을 눌러 **기타** 설정으로 이동합니다.
- 5 ◀, ▶, ▼ 버튼을 눌러 옵션사항을 설정합니다.
- 6 **EXIT** 를 선택하면 OSD 메뉴에서 빠져 나갑니다.
상위 메뉴 또는 다른 항목을 조정하고 싶을 때에는 (⬆) 버튼을 이용하여 이동하세요.



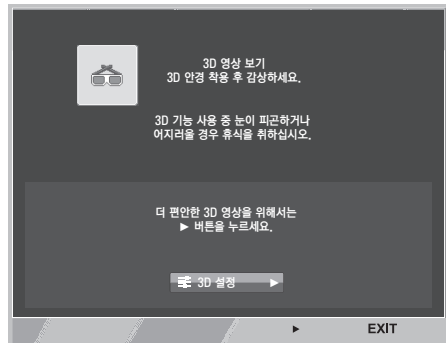
해당 옵션의 설정은 하위에 설명되어 있습니다.

메뉴 > 더 보기 > 기타	설 명
언어	메뉴 화면을 원하는 언어로 설정하세요.
전원 표시등	모니터 전면의 전원표시등을 켜짐 / 꺼짐으로 직접 선택할 수 있는 기능입니다. 전원표시등 꺼짐을 선택시 전원표시등이 꺼지며, 전원표시등을 켜짐으로 선택하면 전원표시등이 켜집니다.
화이트 밸런스	비디오 카드의 출력이 규정된 레벨과 다른 경우에는 영상신호의 왜곡으로 색감이 저하될 수 있는데, 이 기능은 비디오 카드의 출력 레벨을 표준에 맞도록 신호 레벨을 보정함으로써 최적의 영상을 제공해주는 기능입니다. 이 기능을 실행하기 위해서는 화면에 화이트와 블랙 색상이 존재 할때 실행하시기 바랍니다.

- **화이트 밸런스** 기능은 **아날로그 입력에서만 동작합니다.**

3D 설정

- 1 **3D** 를 보시려면 모니터 하단에 있는 **3D** 버튼을 누릅니다.
- 2 3D 관련 설정을 하시려면 ▶ 버튼을 눌러 "**3D 설정**" 메뉴로 진입하세요.
- 3 **EXIT** 를 선택하면 OSD 메뉴를 종료합니다.



해당 옵션의 설정은 하위에 설명되어 있습니다.

3D	설 명
3D 영상보기	입력영상을 자동으로 인식하여 3D 를 볼 수 있도록 해줍니다.

! 참고

- 3D 영화를 시청하기 위해서는 Media Player 에서 전체화면으로 화면 설정 후 시청해야 합니다.
- 최적의 3D 화면을 보기 위해서 권장모도인 "1920x1080@60Hz" 를 선택하세요.
- 3D 가 동작되면 OSD 사이즈가 커지면서 3D OSD 가 됩니다.

FUNC. 설정

3D 설정

- 1 3D OSD 를 나타나게 하려면 모니터 하단에 있는 **FUNC.** 버튼을 누릅니다.
- 2 ◀, ▶, ▼ 버튼을 눌러 옵션사항을 설정합니다.
- 3 **EXIT** 를 선택하면 OSD 메뉴에서 빠져 나갑니다.
상위 메뉴 또는 다른 항목을 조정하고 싶을 때에는 (↑) 버튼을 이용하여 이동하세요.



해당 옵션의 설정은 하위에 설명되어 있습니다.

FUNC. > 3D 설정	설 명	
꺼짐	입력 데이터를 그대로 보여줍니다.	
3D 효과 적용	2D 영상을 3D 영상으로 볼 수 있습니다.	
	3D 색상 효과	3D 영상에 적합한 색상을 적용합니다.
	입체감 조절	2D 영상에서 변환된 3D 영상의 입체감을 조절할 수 있습니다.
	3D 시점 조절	3D 영상 화면의 원근감을 조절합니다.
좌우 모드 / 위 아래 모드	좌우 모드 : 좌 / 우로 입력되는 데이터 영상이미지를 처리하여 3D 영상으로 보여줍니다. 위 아래 모드 : 위 / 아래로 입력되는 데이터 영상이미지를 처리하여 3D 영상으로 보여줍니다.	
	3D 색상 효과	3D 영상에 적합한 색상을 적용합니다.
	2D 영상 보기	3D 영상을 2D 영상으로 전환합니다.
	3D 좌 / 우 전환	좌 / 우 영상이 전환됩니다. 입체영상이 더 잘 보이는 화면을 선택하세요.
	우 - 좌	출력 3D 이미지의 순서를 오른쪽, 왼쪽 순으로 보여줍니다.
	좌 - 우	출력 3D 이미지의 순서를 왼쪽, 오른쪽 순으로 보여줍니다.

! 주의

- 3D 모드.

좌우 모드	위 아래 모드

- 입력된 3D 신호에 맞게 올바른 3D 모드를 선택하세요.
- 3D 모드를 잘못 선택하면, 화면의 이미지가 깨져 보여지는 현상이 발생 할 수 있습니다.
- 3D 영상을 보기 위해서는 3D 콘텐츠를 이용하세요.
- 일부 콘텐츠에서 3D 를 2D 로 변환하면 콘텐츠에 따라 좌측 및 우측 화면이 잘려 보일 수 있습니다.

! 참고

- [2D → 3D] 모드는 모든 입력모드에서 사용 가능 합니다.
- 입력 전환시 입체 영상은 자동으로 해제됩니다.
- 3D 동작시 일부 기능 및 동작이 제한됩니다.

Dual Play 설정

- 1 모니터와 게임기를 연결하세요.
- 2 Dual Play 를 실행하려면, 모니터 하단에 있는 FUNC. 버튼을 누르세요.
- 3 게임에서 지원하는 화면 분할모드를 선택하세요.
- 4 Dual Play 안경을 착용하고 게임을 즐기세요.

! 참고

• Dual Play 모드란 ?

게임기 (Playstation, XBox, Wii 등) 를 모니터에 연결하여 화면 분할 모드로 1:1 대전 게임을 하는 경우, 지금까지는 상하 또는 좌우로 분할된 화면으로 게임을 즐겼습니다.

Dual Play 모드에서는 두사람이 각각 전체화면으로 게임을 즐길 수 있습니다.

- Dual Play 를 이용하려면 Dual Play 전용 안경 (타입 A, B) 이 필요합니다.
- Dual Play 안경은 별도로 제공되지 않으니 별도로 구매해서 사용하세요.
- 화면 분할 모드를 지원하는 게임만 Dual Play 모드를 사용할 수 있습니다.
(재생가능한 Dual Play 형식 : Side by Side / Top & Bottom)
- Dual Play 안경 착용 후 게임 화면이 잘 보이지 않으면 서로 안경을 바꿔서 착용해 보세요.
- Dual Play 동작 방식에 따라 각 플레이어에 맞는 타입의 안경을 선택해야 합니다.

! 주의

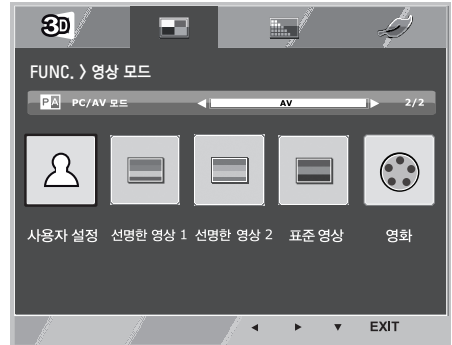
- 게임 실행 중 특정 화면에서 영상이 겹쳐 보일 수 있습니다. 화면의 정면에서 플레이하는 것을 권장합니다.
- 게임기의 비디오 출력이 저해상도일 경우, Dual Play 화질이 좋지 않을 수 있습니다.
- 3D 안경과 반드시 구분해서 사용하세요. Dual Play 안경에는 "Dual Play" 문구가 적혀 있습니다.

영상 모드

- 1 영상 모드 OSD 를 나타나게 하려면 모니터 하단에 있는 **FUNC.** 버튼을 누릅니다.
- 2 ◀, ▶, ▼ 버튼을 눌러 옵션사항을 설정합니다.
- 3 **EXIT** 를 선택하면 OSD 메뉴에서 빠져 나갑니다.



〈 PC 모드 : D-Sub, DVI-D, HDMI 입력 〉



〈 AV 모드 : HDMI 입력 〉

- PC/AV 모드 설정은 HDMI 입력에서만 보이게 됩니다.

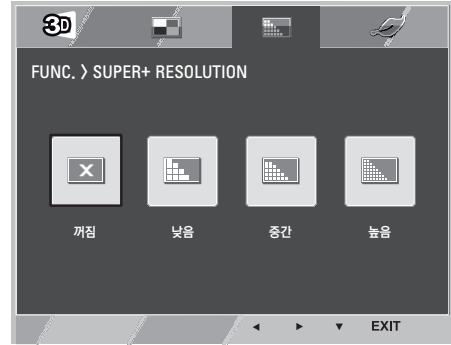
해당 옵션의 설정은 하위에 설명되어 있습니다.

FUNC. > 영상 모드 > PC 모드	설 명
사용자설정	사용자가 각 요소를 조절할 수 있는 모드입니다. 메인 메뉴의 컬러 모드 조절이 가능합니다.
문서	문서작업을 위해 화면을 최적화로 조절할 수 있는 모드입니다.
사진	이미지의 시각효과를 위해 화면을 최적화로 조절할 수 있는 모드입니다.
영화	비디오의 시각효과를 위해 화면을 최적화로 조절할 수 있는 모드입니다.
게임	스크린을 게임을 하기에 최적의 상태로 조정한 모드입니다.

FUNC. > 영상 모드 > AV 모드	설 명
사용자설정	사용자가 각 요소를 조절할 수 있는 모드입니다. 메인 메뉴의 컬러 모드 조절이 가능합니다.
선명한영상 1	선명한 시각효과를 위해 화면을 최적화로 조절할 수 있는 모드입니다.
선명한영상 2	더 선명한 시각효과를 위해 화면을 최적화로 조절할 수 있는 모드입니다.
표준영상	일반적인 표준영상을 하기에 최적의 상태로 조정한 모드입니다.
영화	비디오의 시각효과를 위해 화면을 최적화로 조절할 수 있는 모드입니다.

SUPER+ RESOLUTION

- 1 **SUPER+ RESOLUTION** OSD 를 나타나게 하려면 모니터 하단에 있는 **FUNC.** 버튼을 누릅니다.
- 2 **◀, ▶, ▼** 버튼을 눌러 옵션사항을 설정합니다.
- 3 **EXIT** 를 선택하면 OSD 메뉴에서 빠져 나갑니다.



해당 옵션의 설정은 하위에 설명되어 있습니다.

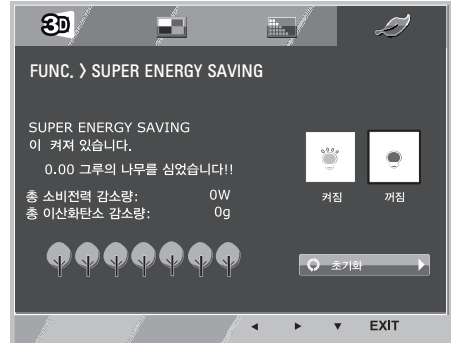
FUNC. > SUPER+ RESOLUTION	설 명
꺼짐	가장 일반적인 사용 환경으로 사용하고 싶을 때 선택하세요. SUPER+RESOLUTION이 꺼진 모드입니다.
낮음	사용자가 부드러운 이미지로 자연스러운 영상을 원할 경우, 최적화된 화면이 되도록 도와줍니다. 움직임이 적은 영상이나 정지 영상에 효과적입니다.
중간	사용자가 낮음과 높음 모드의 중간 단계로 편안한 영상을 원할 경우, 최적화 된 화면이 되도록 도와줍니다. UCC, SD급 영상에 효과적입니다.
높음	사용자가 또렷한 이미지로 선명한 영상을 원할 경우, 최적화 된 화면이 되도록 도와줍니다. 고화질 동영상이나 게임에 효과적입니다.

! 참고

- SR(SUPER+ RESOLUTION) 모드를 선택하면 흐릿한 영상을 선명한 영상으로 즐길 수 있습니다. (단, SR 모드에 따라서 노이즈가 존재 할 수 있습니다.)

SUPER ENERGY SAVING

- 1 **SUPER ENERGY SAVING** OSD 를 나타나게 하려면 모니터 하단에 있는 **FUNC.** 버튼을 누릅니다.
- 2 **◀, ▶, ▼** 버튼을 눌러 옵션사항을 설정합니다.
- 3 **EXIT** 를 선택하면 OSD 메뉴에서 빠져 나갑니다.



해당 옵션의 설정은 하위에 설명되어 있습니다 .

FUNC. > SUPER ENERGY SAVING	설 명
켜짐	SUPER ENERGY SAVING 기능이란 소비자가 모니터를 사용하는 중에 최대한 절전하여 전력을 절약할 수 있게 해주는 기능입니다 켜짐을 선택하면 SUPER ENERGY SAVING 기능을 활성화시키며, SUPER ENERGY SAVING 효율만큼 에너지를 절약할 수 있습니다.
꺼짐	SUPER ENERGY SAVING 기능을 비활성화 합니다
초기화	총 소비전력 감소량과 총 CO2 감소량 값을 초기화 합니다

! 참고

- **총 소비전력 감소량** : 절약된 소비전력 총량 .
- **총 CO2 감소량** : 절약된 CO2 총량 .
- **에너지 절약 데이터 (W/h)**

	584 mm (23 inch)	686 mm (27 inch)
SUPER ENERGY SAVING	7 W/h	9 W/h

- 에너지 절약 데이터는 패널 및 패널 공급 업체에 따라 달라질 수 있습니다 .
- LG 에서는 "Broadcast Video Signal" 을 사용하여 데이터를 측정합니다 .
(방송 비디오 포함 : IEC 62087)
- SUPER ENERGY SAVING 데이터는 ,SUPER ENERGY SAVING 기능을 사용하면 어느 정도의 전력이 절약 될 수 있는지를 말합니다 .

고장신고 전 확인하세요

화면이 나오지 않아요	
모니터의 전원코드가 연결되어 있습니까?	• 전원 코드가 콘센트에 바르게 연결되어 있는지 확인하세요.
전원표시등이 켜져 있습니까?	• 전원 버튼을 확인해 주세요.
전원이 켜져 있고 전원 표시등이 붉은 색입니까?	• 밝기와 명암을 다시 조정하세요.
전원표시등이 깜박입니까?	• 신호 케이블을 연결하시기 바랍니다. • 신호 케이블이 연결된 상태에서는 컴퓨터 전원이 켜져 있는지 확인 하세요 • 컴퓨터 절전모드 상태일 경우, 마우스를 움직여 보거나 키보드의 아무키를 눌러, 컴퓨터 절전모드를 해제하시기 바랍니다.
' 모니터 지원 주파수 범위 초과 ' 메시지가 뜬습니까?	• PC(비디오 카드)에서 전송되는 신호가 모니터의 수평 또는 수직 주파수 범위를 벗어 나서 생기는 현상이므로, 본 설명서의 < 제품 규격 > 란을 확인하여 재설정하세요.
' 신호 없음 ' 메시지가 뜬습니까?	• 모니터가 30 초 이상 " 신호 없음 " 상태를 지속할 경우, 모니터는 절전 모드로 전환 됩니다.
모니터의 RGB(D-Sub) 또는 DVI 케이블 이 완전하게 연결 되어 있습니까?	• 모니터와 PC 를 연결하는 케이블이 서로 바르게 연결되어 있는지 확인하세요.

'OSD 잠금 상태' 메시지가 떠오	
MENU 버튼을 누르면 "OSD 잠금 상태" 메시지가 뜬습니까?	• 부주의한 사용으로 OSD 상의 설정상태가 변경되는 것을 방지하는 기능으로, MENU 버튼을 몇 초간 길게 누르고 있으면 "OSD 잠금 해제" 메시지와 함께 해제 됩니다.

화면 잔상이 남아요	
모니터를 꺼도 화면에 잔상이 남습니까?	• 고정된 특정 화면만을 장시간 사용할 경우, 화면에 손상을 주어 잔상이 남을 수도 있으므로 주의 하세요. • 모니터를 오래 사용하기 위해서는 화면 보호기 (Screen saver) 를 사용하세요.

음성이 나오지 않아요	
스피커를 켜도 음성이 나오지 않습니까?	• HDMI 신호로 입력되어 있는지 확인해주세요. • PC 와 모니터를 HDMI 케이블로 연결했을 시 PC 의 그래픽카드에서 오디오 설정을 반드시 해주셔야 합니다.

! 참고

- **수직 주파수** : 모니터 화면을 사용자가 보게 하려면 형광등처럼 1초에 화면을 수십 번 바꾸어 주어야 합니다. 1초에 화면을 반복하여 나타내는 정도를 수직 주파수 또는 Refresh Rate 라고 하며, 단위는 Hz 입니다.
- **수평 주파수** : 가로선 1 개를 나타내는 데 걸리는 시간을 수평주기라고 합니다. 1을 수평주기로 나누면 1초에 나타내는 가로선의 개수를 알 수 있는데, 이를 수평 주파수라고 하며 단위는 kHz 입니다.

화면 이미지가 이상해요	
화면 위치가 이상합니까 ?	AUTO 버튼을 누르면 자동으로 현 모드에 맞는 최적의 화면 상태로 조정됩니다 .
비탕 화면에 수직의 가는 선들이 보입니까 ?	AUTO 버튼을 누르면 자동으로 현 모드에 맞는 최적의 화면 상태로 조정됩니다 .
수평 노이즈 (NOISE) 가 보이거나 문자가 흐려 보입니까 ?	AUTO 버튼을 누르면 자동으로 현 모드에 맞는 최적의 화면 상태로 조정됩니다 .



참고

- 비디오 카드의 해상도나 주파수가 모니터에서 사용 가능한 범위내에 설정되어 있는지 확인해 보고, '제어판' ≡ '디스플레이' ≡ '설정' 에서 권장 해상도 (최적 해상도) 로 다시 설정해 주세요 .
- 권장 해상도 (최적 해상도) 로 설정하지 않으면 글자 번짐, 화면 흐림, 화면 잘림, 화면 치우침 등의 현상이 발생 할 수 있으므로, 권장 해상도 (최적 해상도) 로 설정해 주세요 .
- 컴퓨터 및 O/S(운영체제) 에 따라 설정법이 다를 수 있으며, 비디오 카드의 성능에 따라 상기 해상도가 지원되지 않을 수도 있습니다 . 해당 경우에는 컴퓨터 또는 비디오 카드 업체에 문의 바랍니다 .

화면 색상이 이상해요	
화면 색상이 변색 (16 칼라) 되어 나오니까 ?	• 색상수를 24 비트 (트루 컬러) 이상으로 설정하세요 : Windows 에서 '제어판' ≡ '디스플레이' ≡ '설정' ≡ '색품질'
화면 색상이 불안정하거나 단색으로 보입니까 ?	• 신호 케이블의 연결 상태를 확인하여 바르게 연결하세요 . 또는 PC 의 비디오 카드를 다시 끼워주세요 .
화면에 반점이 보입니까 ?	• 사용 중 화면에 몇 개의 화소반점 (빨강, 녹색, 파란색, 흰색, 검정색) 이 보일수 있습니다 . 이는 LCD 패널의 특성상 보일 수 있는 현상입니다 . 모니터의 성능과는 무관하며 고장이 아닙니다 .

모니터를 연결한 후 '알 수 없는 모니터' 라는 문구가 나타나요	
모니터 드라이버를 설치하셨습니까 ?	<ul style="list-style-type: none"> • 함께 제공된 모니터 드라이버를 이용하여 모니터 드라이버를 설치하거나 LG 전자 인터넷 홈페이지 (http://www.lg.com) 를 이용하여 모니터 드라이버를 설치하세요 . • 비디오 카드 사용설명서를 참조하여 PLUG&PLAY 기능을 모두 지원하는지 확인하세요 .

화면이 흔들려요	
권장해상도를 선택 하셨습니까 ?	• HDMI 1080i 60/50 Hz 해상도로 선택되어 있으면 화면이 흔들릴 수 있으니, 권장해상도인 1080P 로 변경하세요 .

3D 모드로 사용 시 문제 해결

화면을 끄고 보았을 때 기름 얼룩 같은 무늬가 보여요.

- LCD 표면과 3D Filter 사이의 Air 층에서 외부 빛과의 간섭 때문에 생기는 현상입니다. 모니터 화면을 켜고 보았을 때 무늬의 세기가 매우 약해져서 눈에 보이지 않으므로 안심하고 사용하세요.

3D 입체영상으로 보이지 않아요.

모니터 구입시 제공된 안경을 사용하지 않을 경우	<ul style="list-style-type: none"> • 본 모니터로 3D 입체영상을 시청하실 경우 반드시 모니터 구입시 제공된 안경을 사용해야 합니다. 안경은 모니터의 표면에 부착된 3D 필터와 광학적으로 완전 보상되도록 설계 되었으므로, 다른 안경을 착용할 경우 본 모니터에서 3D 입체 영상으로 보이지 않을 수 있습니다. 				
최적 시야각이나 최적 시야거리를 벗어나서 시청 하는 경우	<table border="1"> <tr> <td>DX2343</td> <td> <ul style="list-style-type: none"> • 본 모니터의 최적 시야각은 수직방향 12°, 수평방향 130°이내이며, 모니터 3D 시청 가능 거리는 모니터로부터 55 cm 에서 400 cm 입니다. 최적 시야각이나 모니터 3D 시청 가능 범위를 벗어나는 경우 화면이 겹쳐 보이거나 3D 입체영상으로 보이지 않을 수 있습니다. </td> </tr> <tr> <td>DX2743</td> <td> <ul style="list-style-type: none"> • 본 모니터의 최적 시야각은 수직방향 12°, 수평방향 120°이내이며, 모니터 3D 시청 가능 거리는 모니터로부터 55 cm 에서 500 cm 입니다. 최적 시야각이나 모니터 3D 시청 가능 범위를 벗어나는 경우 화면이 겹쳐 보이거나 3D 입체영상으로 보이지 않을 수 있습니다. </td> </tr> </table>	DX2343	<ul style="list-style-type: none"> • 본 모니터의 최적 시야각은 수직방향 12°, 수평방향 130°이내이며, 모니터 3D 시청 가능 거리는 모니터로부터 55 cm 에서 400 cm 입니다. 최적 시야각이나 모니터 3D 시청 가능 범위를 벗어나는 경우 화면이 겹쳐 보이거나 3D 입체영상으로 보이지 않을 수 있습니다. 	DX2743	<ul style="list-style-type: none"> • 본 모니터의 최적 시야각은 수직방향 12°, 수평방향 120°이내이며, 모니터 3D 시청 가능 거리는 모니터로부터 55 cm 에서 500 cm 입니다. 최적 시야각이나 모니터 3D 시청 가능 범위를 벗어나는 경우 화면이 겹쳐 보이거나 3D 입체영상으로 보이지 않을 수 있습니다.
DX2343	<ul style="list-style-type: none"> • 본 모니터의 최적 시야각은 수직방향 12°, 수평방향 130°이내이며, 모니터 3D 시청 가능 거리는 모니터로부터 55 cm 에서 400 cm 입니다. 최적 시야각이나 모니터 3D 시청 가능 범위를 벗어나는 경우 화면이 겹쳐 보이거나 3D 입체영상으로 보이지 않을 수 있습니다. 				
DX2743	<ul style="list-style-type: none"> • 본 모니터의 최적 시야각은 수직방향 12°, 수평방향 120°이내이며, 모니터 3D 시청 가능 거리는 모니터로부터 55 cm 에서 500 cm 입니다. 최적 시야각이나 모니터 3D 시청 가능 범위를 벗어나는 경우 화면이 겹쳐 보이거나 3D 입체영상으로 보이지 않을 수 있습니다. 				
해상도 조절을 하지 않은 경우	<ul style="list-style-type: none"> • 디스플레이 설정에서 모니터의 해상도를 최대 해상도 (1920 x 1080 @ 60 Hz) 로 맞추어 주세요. 				
좌/우안 영상이 바뀐 경우	<ul style="list-style-type: none"> • 좌/우안 영상이 바뀐 경우에는 3D 입체영상으로 보이지 않거나 어지러움증을 유발할 수 있으니 3D설정 메뉴의 3D 좌/우 전환 기능을 이용하여 더 잘 보이는 화면을 선택하세요. 				

입체로 보이지 않고 2D로 보여요.

- 본 모니터는 2D/3D 겸용 모니터 입니다. 3D로 제작된 Contents는 3D로 시청이 가능하고, 2D 로 제작한 Contents는 3D로 보이지 않거나 화질이 떨어 질 수 있습니다.

제품 규격

DX2343

LCD 패널	형 태	584 mm(23 inch) TFT (Thin Film Transistor) LCD(Liquid Crystal Display) 패널 가시화면 대각선 크기 : 686 mm
	픽셀 피치 (Pixel Pitch)	0.2652 mm x 0.2652 mm
해상도	최대 해상도	D-Sub (아날로그) : 1920 x 1080 @ 60 Hz DVI(디지털) / HDMI : 1920 x 1080 @ 60 Hz
	권장 해상도	1920 x 1080 @ 60 Hz
영상 신호 (Video Signal)	수평 주파수	30 kHz 에서 83 kHz
	수직 주파수	56Hz 에서 75Hz (D-Sub, DVI-D) 56Hz 에서 61Hz (HDMI)
	동기 형태	분리형 (Separate Sync.) / 디지털
입력 커넥터	15 핀 D-Sub 영 (아날로그), DVI-D (디지털), HDMI	
전원 (Power)	정격 전압	19 V \pm 1.6 A
	소비 전력	온 모드 : 25 W(Typ.) 절전 모드 \leq 0.5 W 오프 모드 \leq 0.5 W
AC-DC 어댑터	SHENZHEN HONOR ELECTRONIC co. 가 제조함 . ADS-40SG-19-3 19032G 영 LIEN CHANG ELECTRONIC ENTERPRISE co. 가 제조함 . LCAP21A 영	
	출력 : 19 V \pm 1.7 A	
치수 / 무게	모니터 크기 (폭 x 높이 x 깊이)	
	받침대 장착	54.4 cm x 40.6 cm x 18.1 cm
	받침대 제외	54.4 cm x 33.2 cm x 5.5 cm
무 게 (포장제외)	3.2 kg	
받침대 조절 각도	전후 : -5° 에서 20° (헤드)	
환경 조건	동작 조건	온 도 10 $^{\circ}$ C 에서 35 $^{\circ}$ C 습 도 10 % 에서 80 %
	보관 조건	온 도 -20° C 에서 60 $^{\circ}$ C 습 도 5 % 에서 90 %

제품 규격 내용은 제품의 개선을 위해 예고없이 변경될 수 있습니다.

DX2743

LCD 패널	형 태	686 mm(27 inch) TFT (Thin Film Transistor) LCD(Liquid Crystal Display) 패널 가시화면 대각선 크기 : 686 mm
	픽셀 피치 (Pixel Pitch)	0.3114 mm x 0.3114 mm
해상도	최대 해상도	D-Sub (아날로그) : 1920 x 1080 @ 60 Hz DVI(디지털) / HDMI : 1920 x 1080 @ 60 Hz
	권장 해상도	1920 x 1080 @ 60 Hz
영상 신호 (Video Signal)	수평 주파수	30 kHz 에서 83 kHz
	수직 주파수	56Hz 에서 75Hz (D-Sub, DVI-D) 56Hz 에서 61Hz (HDMI)
	동기 형태	분리형 (Separate Sync.) / 디지털
입력 커넥터	15 핀 D-Sub 형 (아날로그), DVI-D (디지털), HDMI	
전원 (Power)	정격 전압	19 V --- 1.6 A
	소비 전력	온 모드 : 27 W(Typ.) 절전 모드 ≤ 0.5 W 오프 모드 ≤ 0.5 W
AC-DC 어댑터	SHENZHEN HONOR ELECTRONIC co. 가 제조함 . ADS-40SG-19-3 19032G 형 LIEN CHANG ELECTRONIC ENTERPRISE co. 가 제조함 . LCAP21A 형	
	출력 : 19 V --- 1.7 A	
치수 / 무게	모니터 크기 (폭 x 높이 x 깊이)	
	받침대 장착	64.2 cm x 45.9 cm x 20.3 cm
	받침대 제외	64.2 cm x 39.0 cm x 4.7 cm
무 게 (포장제외)	4.8 kg	
받침대 조절 각도	전후 : -5° 에서 20° (헤드)	
환경 조건	동작 조건	온 도 10 °C 에서 35 °C 습 도 10 % 에서 80 %
	보관 조건	온 도 -20 °C 에서 60 °C 습 도 5 % 에서 90 %

제품 규격 내용은 제품의 개선을 위해 예고없이 변경될 수 있습니다.

공장지원모드 (Preset Mode)

공장지원모드 (Preset mode)	수평주파수 (kHz)	수직주파수 (Hz)	극성 (H/V)	비고
720 x 400	31.468	70	-/+	*
640 x 480	31.469	60	-/-	
640 x 480	37.500	75	-/-	*
800 x 600	37.879	60	+/+	
800 x 600	46.875	75	+/+	*
1024 x 768	48.363	60	-/-	
1024 x 768	60.023	75	+/+	*
1152 x 864	67.500	75	+/+	*
1280 x 1024	63.981	60	+/+	
1280 x 1024	79.976	75	+/+	*
1680 x 1050	65.290	60	-/+	
1920 x 1080	67.500	60	+/+	권장모드

* HDMI PC 모드 지원안함

HDMI 비디오 3D 타이밍

해상도	재생률	3D 포맷
1920x1080p	59.94 Hz / 50 Hz	Top & Bottom
		Side by Side(half)
1280x720p	59.94 Hz / 50 Hz	Frame Packing
		Top & Bottom
		Side by Side(half)
1920x1080i	59.94 Hz / 50 Hz	Side by Side(half)
1920x1080p	24 Hz / 30 Hz	Frame Packing
		Top & Bottom
		Side by Side(half)



주의

- HDMI 3D Frame Packing, HDMI 3D Side by Side, HDMI 3D Top & Bottom 포맷으로 입력되는 입체영상을 재생하기 위해서는 미디어 콘텐츠와 재생기기가 이 포맷을 지원해야 합니다.
- HDMI 3D 포맷으로 입력되는 영상은 자동으로 입체영상 화면으로 전환됩니다.

HDMI 타이밍

공장지원모드 (Preset mode)	수평주파수 (kHz)	수직주파수 (Hz)	비고
576P	31.25	50	
720P	37.5	50	
720P	45	60	
1080i	28.12	50	
1080i	33.75	60	
1080P	56.25	50	
1080P	67.5	60	권장모드

전원 표시등

모드	LED 색
켜짐 모드	붉은색
절전 모드	붉은색 깜빡임
꺼짐 모드	꺼짐

3D 영상 시청시 주의 사항

입체영상 (3D)을 시청 할 때



너무 가까운 거리에서 장시간 시청할 경우 시력이 나빠질 수 있습니다.

입체영상 (3D)을 장시간 사용할 경우, 어지러움이나 눈의 피로를 유발 할 수 있습니다.

임산부, 노약자, 심장이 약하신 분, 평소 멀미가 심한 분 또는 음주 후에는 시청을 삼가세요.

입체영상으로 보이는 장면을 현실로 착각하여 시청하는 사람이 놀라거나 흥분할 수 있습니다.

입체영상 시청 시에는 쉽게 깨지거나 위험하여 다치기 쉬운 물건을 주변에 두지 마세요.

입체영상으로 보이는 장면을 현실로 착각하여 갑자기 움직이다 상해를 입을 수 있습니다.

5세 이하의 어린이의 입체영상 시청은 금지하여 주십시오. 정상 시력 발달에 문제가 발생할 수 있습니다.

감광성(광 과민성) 발작 경고

사람에 따라 비디오 게임에서 특정 이미지 물을 보거나 번쩍이는 화면 또는 특정 패턴의 영상을 볼 경우 무의식적인 동작 같은 이상이 올 수 있습니다. 만일 시청자 본인이나 시청자의 친인척 중 간질 혹은 무의식적인 동작 이력이 있다면 입체영상을 시청하기 전 의사와 상담하세요. 입체영상 시청 중 다음과 같은 증상을 느낀다면 즉시 입체영상 시청을 중단하고 휴식을 취하세요.

- 몽롱한 상태, 시각 바뀜, 눈 또는 얼굴의 불안정, 무의식적인 동작, 경련, 의식 상실, 혼란, 방향 감각 상실, 구역질. 이러한 현상이 지속되면 의사와 상담하세요.

다음과 같은 사전조치로 입체영상 시청으로 올 수 있는 감광성 발작 등의 위험을 줄일 수 있습니다.

- 1시간 시청 후 5분에서 15분간 휴식을 취하세요.
- 양안간 시력 차가 있는 사람은 시력보정 후 시청하세요.
- 입체화면과 눈높이를 맞추어 정면에서 시청하세요.
- 두통이나 피로감, 연기증이 느껴진다면 시청을 중지하고 휴식을 취세요.
- 졸리거나 피곤할 때, 아플 때는 장시간 시청을 금지하세요.

입체영상 (3D)을 시청 할 때



어린이 및 청소년들은 위험에 대한 능력이 다소 부족할 수 있으므로 반드시 부모님과 함께 시청하세요.

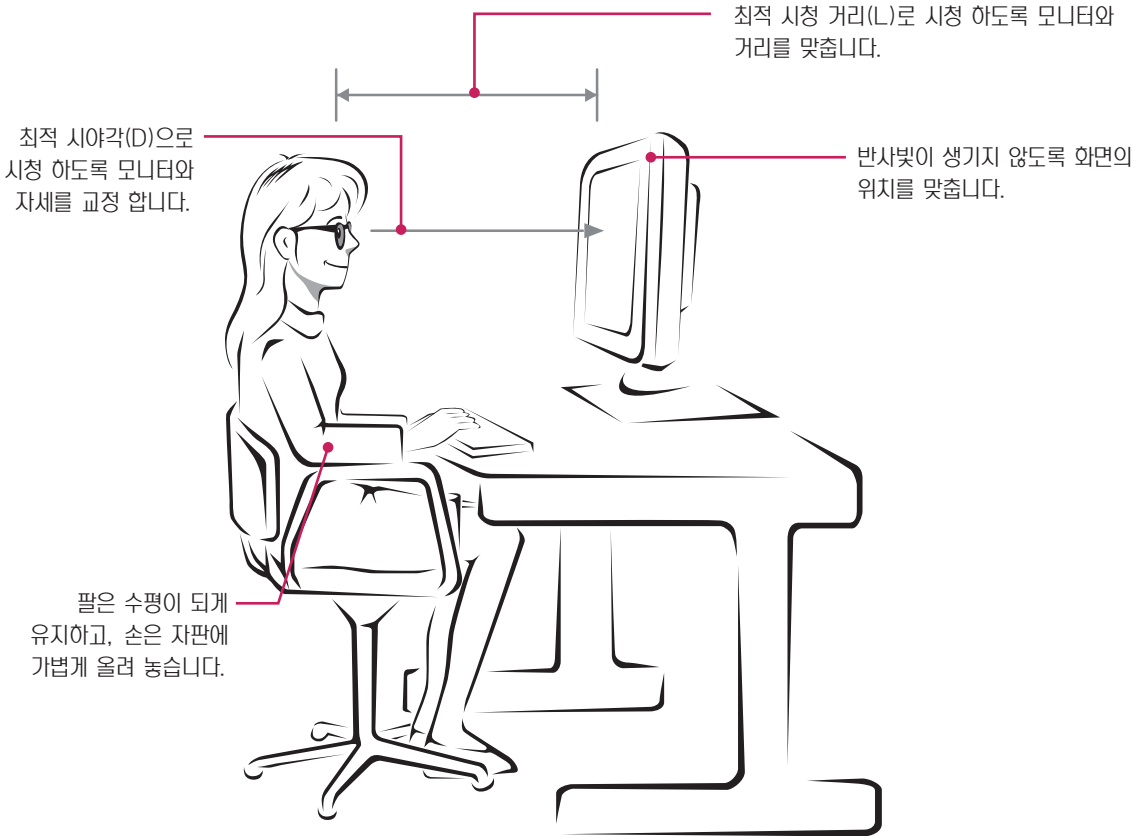
입체 영상 안경



- 입체 영상 안경을 일반 안경, 선글라스, 고글 대용으로 사용하지 마십시오. 시력 저하 및 상해의 위험이 있습니다.
- 입체 영상 안경을 너무 뜨겁거나 차가운 상태로 보관하면 변형될 수 있으니 주의 하십시오. 만일 변형 되었다면 시력저하나 어지럼증이 발생 할 수 있으므로 사용하지 마십시오.
- 입체 영상 안경의 렌즈(편광필름)는 긁힘에 약하므로 제품을 닦을 때는 부드럽고 이물이 없는 깨끗한 천 또는 형광을 사용하시고 화학약품을 절대로 사용 하지 마십시오.

바른 자세

제품을 사용하는 바른 자세



DX2343

모드(Mode)	치수	모니터 3D 시청 가능 거리	모니터 3D 최적 시청 거리(L)	최적 시야각(D)
3D 시청시	58.4 cm	55 cm 에서 400 cm	90 cm	12°

DX2743

모드(Mode)	치수	모니터 3D 시청 가능 거리	모니터 3D 최적 시청 거리(L)	최적 시야각(D)
3D 시청시	68.6 cm	55 cm 에서 500 cm	100 cm	12°

3D 시청시 주의 사항

- 모니터 구입시 제공된 안경을 착용하세요.
- 올바른 자세로 시청하세요.
- 최적 시청 거리(L)와 최적의 시야각(D)으로 시청하세요.
(너무 가까이에서 시청할 경우 시력 저하나 어지럼증을 일으킬 수 있습니다.)



이 기기는 가정용 (B 급) 전자파적합기기로서 주로 가정에서 사용하는 것을 목적으로 하며, 모든 지역에서 사용할 수 있습니다.

사용 설명서 (CD) 를 읽고 난 후 사용하는 사람이 언제나 볼 수 있는 장소에 필히 보관하세요.

제품에 붙어있는 라벨에는 서비스 받을 때 필요한 정보가 들어 있으니 참고하세요.

모델 _____

시리얼 번호 _____

ENERGY STAR is a set of power-saving guidelines issued by the U.S. Environmental Protection Agency (EPA).



As an ENERGY STAR Partner LGE U. S. A., Inc. has determined that this product meets the ENERGY STAR guidelines for energy efficiency.