



**LG**

Life's Good

한국어

# 사용 설명서

# 네트워크 모니터

사용전에 안전을 위한 주의사항을 반드시 읽고 정확하게 사용하세요.

## 네트워크 모니터 모델 목록

N195WU

N225WU

# 목차

## 3 조립 및 준비

- 3 제품 구성
- 4 제품 부품 및 버튼 설명
- 7 모니터 이동 및 들기
- 7 모니터 설치
  - 7 - 스탠드 베이스 조립
  - 8 - 스탠드 베이스 분리
  - 8 - 스탠드 바디 조절
  - 9 - 각도 조절
  - 9 - 테이블에 설치
  - 10 - 잠금 장치(Kensington) 사용
  - 11 - 스탠드 바디 분리
  - 11 - Wall mount plate(벽걸이용 장착판)설치
  - 12 - 벽면에 설치

## 13 모니터 사용하기

- 13 Primary Station 사용하기
  - 13 - D-SUB IN 연결 - PC
- 14 Standard Station 사용하기
  - 14 - USB 케이블 연결 - PC
  - 14 - 데이지 체인으로 USB 케이블 연결
  - 15 - 주변기기 연결
  - 15 - 최적 화면 설정 기능

## 16 사용자 설정

- 16 메인 메뉴 활성화
- 17 MENU(메뉴) 설정
  - 17 - 영상 화면
  - 18 - 색상 화면
  - 19 - 표시 화면
  - 20 - 소리 화면
  - 21 - 기타 화면
- 22 SMART+ 설정(N195WU 모델 전용)
  - 22 - 밝기 자동조정
  - 23 - 원형 비율
- 24 자동(AUTO) 설정 : D-SUB 입력 시

## 25 고장신고 전 확인하세요

## 27 제품 규격

- 29 공장지원모드(Preset Mode)
- 29 전원 표시등

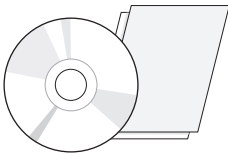
## 30 바른 자세

- 30 제품을 사용하는 바른 자세

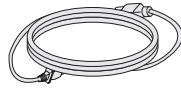
## 조립 및 준비

### 제품 구성

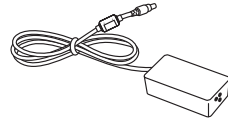
제품 상자 안에 아래 부속품이 들어 있는지 확인하세요. 누락된 부속품이 있는 경우 제품을 구입한 판매처에 문의하시기 바랍니다. 실제 제품과 부속품은 이 사용 설명서의 그림과 다를 수 있습니다.



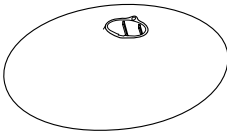
사용설명서/  
소프트웨어 설치 CD/  
간편설치설명서



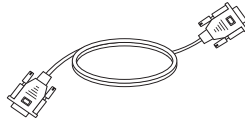
전원 코드



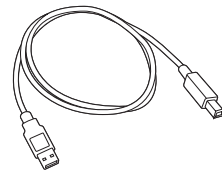
AC/DC 어댑터



스탠드 베이스



15-핀 D-SUB 신호 케이블



A-B 타입 USB 케이블



#### 주의

- 안전 및 제품 수명을 위해 불법 복제품은 사용하지 마십시오.
- 불법 복제품 사용으로 인한 모든 파손이나 부상에는 품질 보증이 적용되지 않습니다.

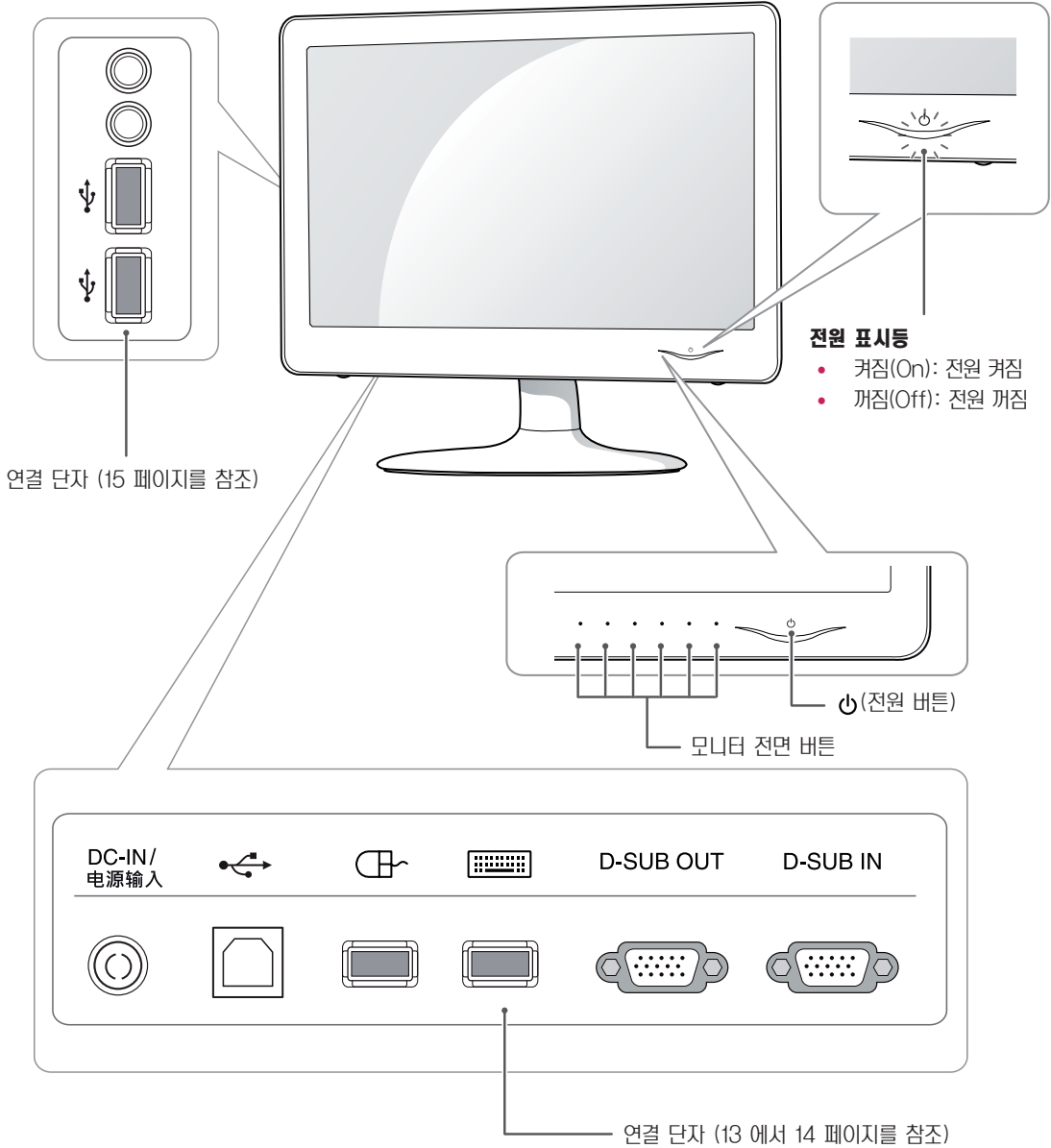


#### 참고

- 부속품은 여기에 그려진 것과 다르게 보일 수 있습니다.
- 이 사용 설명서의 제품 사양이나 내용은 제품의 품질 향상을 위해 예고 없이 변경될 수 있습니다.
- 별매품 구입은 전자상가 또는 인터넷 쇼핑몰에서 구입하거나 판매점(제품 구입처)에 문의 하세요.

## 제품 부품 및 버튼 설명

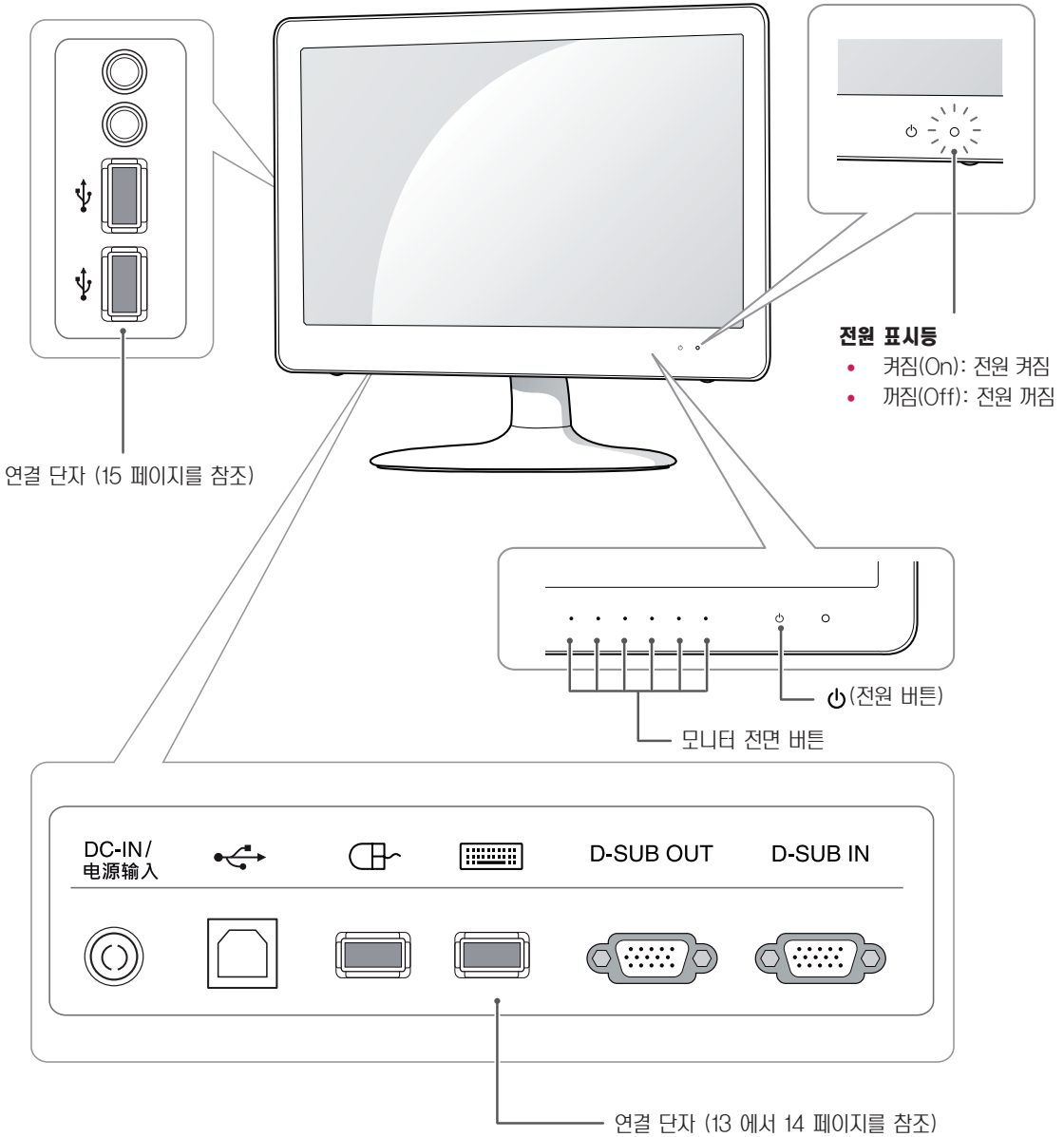
N195WU



### 참고

- 모니터 전면 버튼과 전원 버튼의 10 cm 주변에 무전기를 두지 마세요.

N225WU



**!** 참고

- 모니터 전면 버튼과 전원 버튼의 10 cm 주변에 무전기를 두지 마세요.

버튼	설명	
메뉴(Menu)	메인 메뉴 활성화 합니다.	
	<b>OSD 잠금/해제 기능</b>	OSD 화면 조정을 잠금 / 해제 시 사용하세요. <ul style="list-style-type: none"> <li>• 잠금시에 메뉴(Menu) 버튼을 몇 초간 눌러주세요. / "OSD 잠금 상태" 메시지가 뜨면서 화면이 잠금상태가 됩니다.</li> <li>• 잠금을 해제하고 싶을 때에는 메뉴(Menu)버튼을 다시 몇 초간 눌러주세요. "OSD 잠금 해제" 메시지가 뜨면서 잠금이 해제됩니다.</li> </ul>
SMART+	밝기 자동조절 (N195WU 모델 전용), 원형 비율을 선택할 수 있습니다.	
자동(Auto)	모니터 설정을 조정 할 때 Monitor Setup OSD의 AUTO 버튼을 누릅니다. (아날로그 신호(D-SUB) 에서만 지원합니다.) 최적의 화면 상태를 원하시면 아래의 해상도로 설정하세요.	
	<b>최적 해상도</b>	
	<b>N195WU</b>	1366 x 768
<b>N225WU</b>	1920 x 1080	
입력(Input)	입력신호 직접 선택이 가능합니다. <ul style="list-style-type: none"> <li>• D-SUB 를 통해 컴퓨터가 연결된 경우 USB 입력과 D-SUB 입력신호 중 사용을 원하는 입력 신호를 선택합니다.</li> <li>• 한대가 연결된 경우에는 자동으로 인식됩니다. 초기 설정 입력 신호는 USB 입니다.</li> </ul>	
나가기(Exit)	OSD 메뉴를 종료 합니다.	
⏻ (전원버튼)	D-SUB 입력 <ul style="list-style-type: none"> <li>• 버튼을 누르면 전원이 공급되고, 다시 누르면 전원이 꺼집니다.</li> </ul>	
	USB 입력 <ul style="list-style-type: none"> <li>• 켜짐 : 버튼을 누르면 전원이 공급됩니다.</li> <li>• 모니터 꺼짐 : 전원 버튼을 누르면 5초 후 자동으로 전원이 꺼집니다.</li> <li>• USB 꺼짐 : 전원 버튼을 누른 후 다시 한번 누르면 USB 전원이 꺼집니다.</li> </ul>	
	<b>전원 표시등</b>	
	<b>N195WU</b>	모니터가 정상적으로 동작(동작모드) 할 때 전원 표시등이 보라색(온 모드)으로 표시됩니다. 모니터가 절전 모드(에너지 절약 모드)일 때, 보라색이 깜박입니다.
<b>N225WU</b>	모니터가 정상적으로 동작(동작모드) 할 때 전원 표시등이 파란색(온 모드)으로 표시됩니다. 모니터가 절전 모드(에너지 절약 모드)일 때, 파란색이 깜박입니다.	

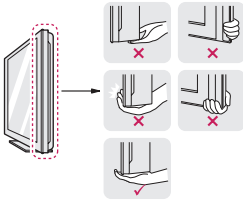
## 모니터 이동 및 들기

모니터를 옮기거나 들 때, 모니터 화면이 긁히거나 손상되는 것을 방지하고 모니터의 모양이나 크기에 관계없이 안전한 이동을 하기 위해 다음 주의 사항을 읽어 주시기 바랍니다.

### 주의

- 가급적 모니터 화면을 만지지 않도록 하세요. 그렇지 않으면 이미지를 생성하는 데 사용되는 픽셀 중 일부나 화면에 손상을 줄 수 있습니다.

- 모니터 구입 당시 제공된 상자나 포장에 넣어서 모니터를 옮기는 것이 좋습니다.
- 모니터를 옮기거나 들기 전에 전원 코드와 모든 케이블을 분리하도록 하세요.
- 모니터의 상단과 하단 프레임을 단단히 잡으세요.
- 패널, 스피커 또는 스피커 그릴 부분은 잡지 않도록 합니다.



- 모니터를 잡을 때에는 화면을 반대로 돌려 굽이지 않도록 합니다.



- 모니터를 옮길 때에는 충격이나 과도한 진동에 노출되지 않도록 합니다.
- 모니터를 옮길 때에는 모니터를 똑바로 세우며, 옆으로 세우거나 왼쪽 혹은 오른쪽으로 기울이지 않도록 합니다.

## 모니터 설치

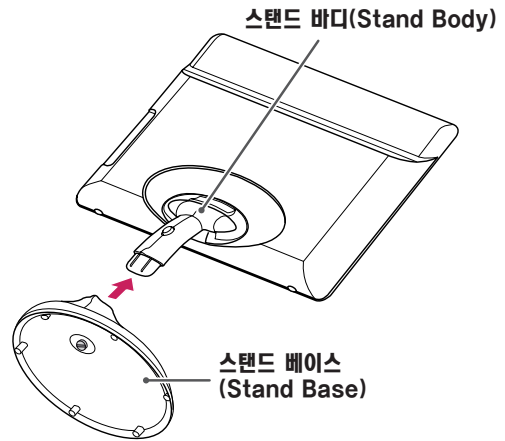
### 스탠드 베이스 조립

- 1 모니터의 패널이 바닥을 향하도록 합니다.

### 주의

- 모니터의 패널(화면)보호를 위해 부드러운 천을 바닥에 깔아 주세요.

- 2 스탠드 바디의 **방향(전면, 후면)**을 확인 한 후, 그림과 같은 방향으로 **스탠드 베이스(Stand Base)**를 **스탠드 바디(Stand Body)**에 장착하세요.

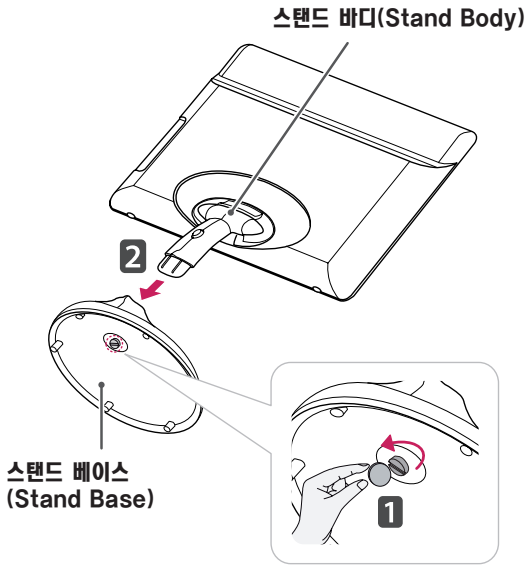


- 3 동전을 사용하여 나사를 오른쪽 방향으로 돌려 **스탠드 베이스(Stand Base)**를 고정 하세요.



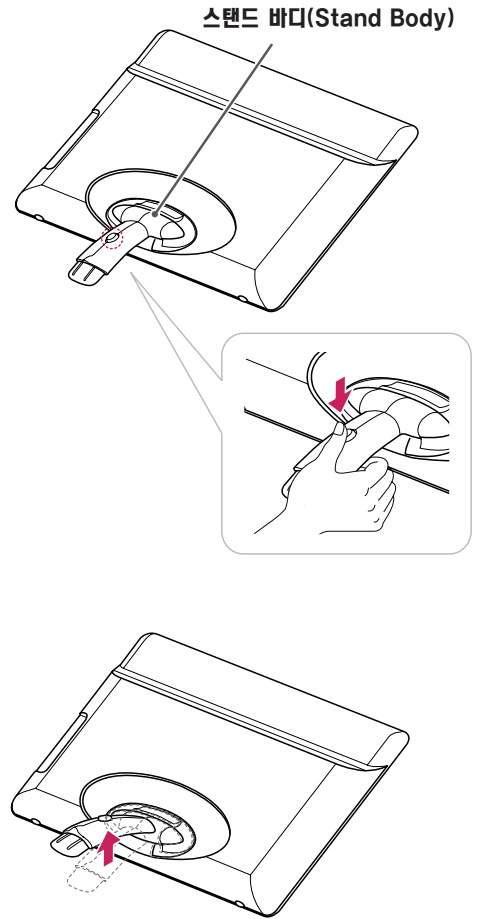
## 스탠드 베이스 분리

- 1 모니터의 패널이 바닥을 향하도록 합니다.  
모니터의 패널(화면)보호를 위해 부드러운 천을 바닥에 깔아 주세요.
- 2 스탠드 베이스의 나사를 동전을 사용하여 왼쪽으로 돌려 주세요. **스탠드 베이스(Stand Base)**를 **스탠드 바디(Stand Body)**에서 분리하세요



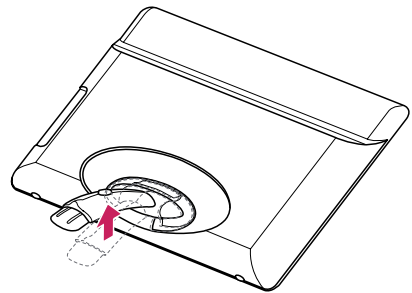
## 스탠드 바디 조절

- 1 모니터의 패널이 바닥을 향하도록 합니다.  
모니터의 패널(화면)보호를 위해 부드러운 천을 바닥에 깔아 주세요.
- 2 **스탠드 바디(Stand Body)**의 버튼을 누르고, 위로 당겨주세요..



### 주의

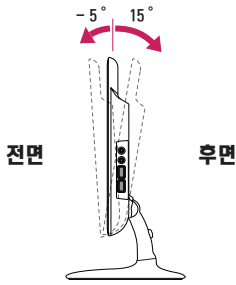
- 일반적인 연결 그림이므로 고객이 갖고 있는 제품과 달라 보일수 있습니다.
- 모니터 운반시, 제품을 거꾸로 한 채 스탠드 베이스만 잡으면 헤드 부분이 분리되어 떨어지면서 상해의 위험이 있으니 주의 하세요.
- 제품을 들어 올리거나 이동할 경우, 패널 전면부를 직접 잡지 마세요. 가해진 힘이 패널부를 손상시킬 우려가 있습니다. (스탠드 바디(Stand Body)나 제품의 플라스틱 덮개 부위를 잡아 주세요)





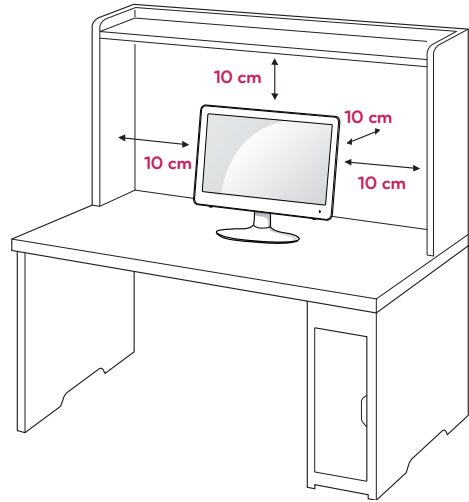
## 각도 조절

- 1 스탠드 베이스가 장착된 모니터를 세워 주세요.
- 2 스크린 각도를 조절하세요. 편안한 시청을 위해 전면 15°, 후면 5° 까지 모니터 각도를 조절할 수 있습니다.



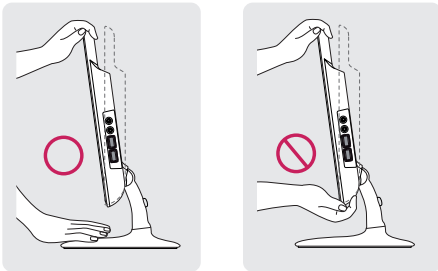
## 테이블에 설치

- 1 모니터를 들어서 똑바로 세운 상태로 테이블 위에 놓으세요. 통풍을 위해 벽에서 최소 10 cm 거리를 두고 설치하세요.

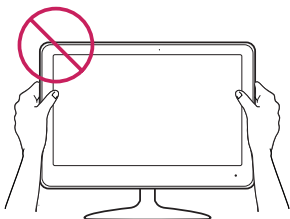


### ! 경고

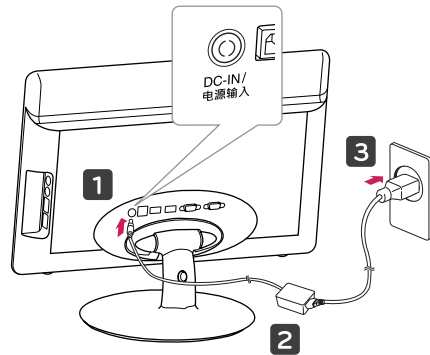
- 모니터의 각도를 조절할 때 아래 그림처럼 모니터 프레임의 아래 부분을 잡지 마세요. 손가락을 다칠 수 있습니다.



- 모니터 화면의 각도를 조절할때에 화면부에 손이 닿거나 눌리지 않도록 주의하세요.



- 2 먼저 전원 어댑터를 제품에 연결 한 후, 벽면 콘센트에 전원 코드를 연결하세요.



- 3 모니터 전면 ⏻(전원) 버튼을 눌러 모니터를 켜세요

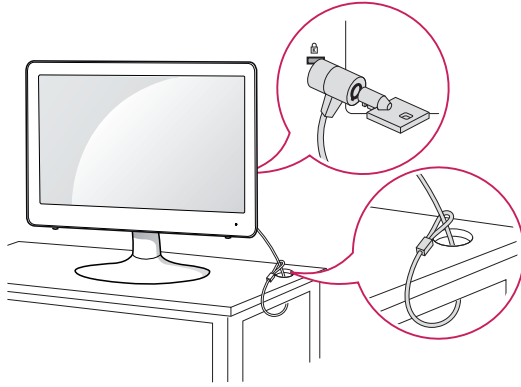
### ! 주의

- 모니터를 이동하거나 설치하기 전에 먼저 전원 코드를 빼세요. 감전의 위험이 있습니다.
- DC 잭(Jack)을 제품에 연결할 때 흔들리거나 빠지지 않도록 끝까지 밀어서 연결해주세요.

## 잠금 장치(Kensington) 사용

Kensington 잠금 장치 커버는 모니터 뒤에 있습니다.  
설치 및 사용에 대한 자세한 내용은 Kensington 잠금 장치와 함께 제공된 사용 설명서 또는 <http://www.kensington.com>을 참조하세요.

모니터와 테이블을 Kensington 잠금 장치 케이블로 연결합니다.



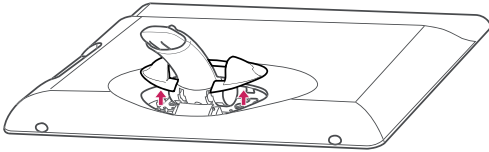
### ! 참고

- Kensington 잠금 장치는 선택 사양입니다. 별매품은 일반 전자 제품점에서 구입할 수 있습니다.

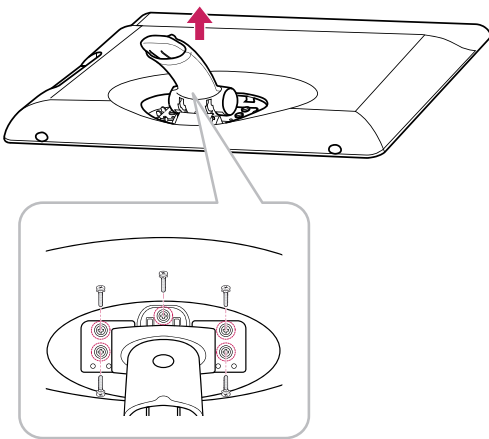
## 스탠드 바디 분리

1 모니터의 패널이 바닥을 향하도록 합니다. 모니터의 패널 (화면)보호를 위해 부드러운 천을 바닥에 깔아 주세요.

2 스탠드 바디(Stand Body)위의 커버를 제거하세요.



3 드라이버를 이용하여 나사 5개를 빼내어 모니터에서 스탠드 바디(Stand Body)를 분리하세요.



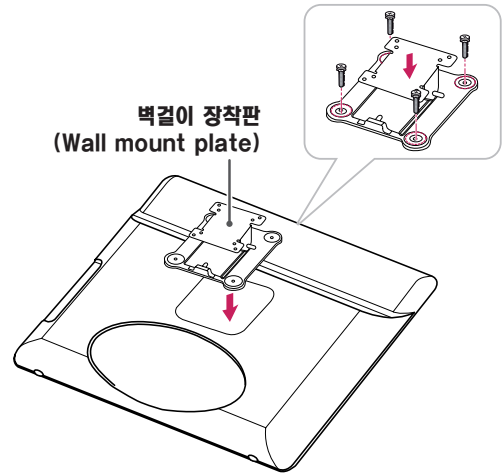
## Wall mount plate(벽걸이용 장착판)설치

이 모니터는 Wall mount plate(벽걸이용 장착판) 또는 호환 장치 규격을 만족합니다.

1 모니터의 패널이 바닥을 향하도록 합니다. 모니터의 패널 (화면)보호를 위해 부드러운 천을 바닥에 깔아 주세요.

2 벽걸이용 장착판을 나사 구멍에 맞춰 모니터 위에 위치시키세요.

3 드라이버를 이용하여 나사 4개를 모니터에 장착하여 고정시키세요.

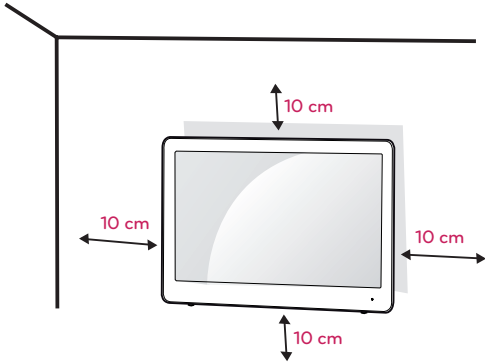


### ! 참고

- 벽걸이 장착판(Wall mount plate)은 별도 구매 상품입니다.
- 설치 상의 자세한 사항은 벽걸이 장착판(Wall mount plate)구입시 함께 제공되는 설치 안내서를 참고하세요.

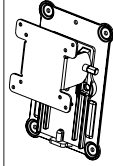
### 벽면에 설치

통풍을 위해 각면과 벽에서 10 cm의 공간을 확보하세요. 자세한 설치 방법은 가까운 대리점에서 구할 수 있으며, 각도 조절형 벽걸이 지지대 설치 및 설정 설명서를 참조하세요.

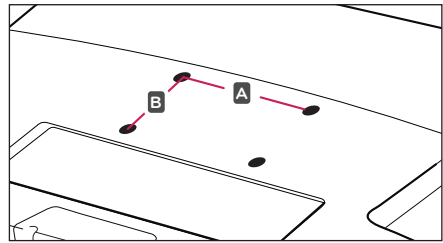


당신의 모니터를 벽면에 설치하는 경우, 모니터의 뒷면에 벽걸이 지지대(선택 사양) 설치하세요. 벽걸이 지지대(선택 사양)를 사용하여 모니터를 설치하는 경우 부착 시 떨어지지 않도록 주의하세요.

- 1 VESA 표준 규격에 맞는 나사와 벽걸이 지지대를 사용하여 주십시오
- 2 표준 규격보다 긴 나사를 사용 시, 제품 내부에 손상을 입힐 수 있습니다.
- 3 VESA 표준 규격에 맞지 않는 나사를 사용하면 제품 파손 및 제품이 떨어질 위험이 있습니다. 이에 대하여 당사 가 책임을 지지 않습니다.
- 4 이 모니터는 VESA 표준에 맞게 되어 있습니다.
- 5 아래와 같이 VESA 표준에 맞게 사용 하십시오.
  - 784.8 mm (30.9 inch) 이하
    - \* 벽걸이 장착판 두께 : 2.6 mm
    - \* 고정나사 : 직경 4.0 mm x Pitch 0.7 mm x 길이 10 mm
  - 787.4 mm (31.0 inch) 이상
    - \* VESA 표준에 맞는 벽걸이 장착판 및 나사를 사용 하십시오.

모델	N195WU N225WU
VESA (A x B)	75 x 75
스탠드 나사	M4
필요 나사	4
벽걸이 장착판 (선택 사양)	RW120 

- VESA (A x B)



#### 주의

- 모니터를 이동하거나 설치하기 전에 먼저 전원 코드를 빼세요. 감전의 위험이 있습니다.



#### 참고

- 벽걸이 키트에는 설치 설명서와 필요한 부품이 포함되어 있습니다.
- 벽걸이 지지대는 선택 사양입니다. 별매품은 가까운 대리점에서 구입할 수 있습니다.
- 나사 길이는 벽걸이에 따라 다를 수 있습니다. 반드시 적합한 길이의 나사를 사용하세요.
- 자세한 내용은 벽걸이와 함께 제공되는 설명서를 참조 하세요.

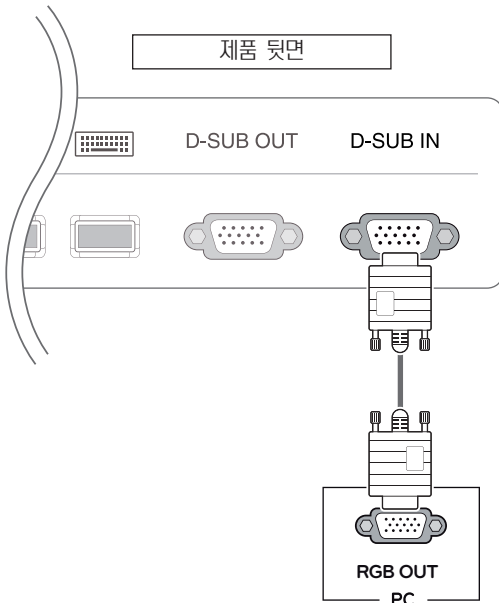
# 모니터 사용하기

## Primary Station 사용하기

- 이 모니터는 \*플러그 앤 플레이 기능을 지원합니다.  
\*플러그 앤 플레이: 장치를 PC에 연결하여 전원을 켜면 장치 환경 설정이나 사용자 조정 없이 PC가 자동으로 해당 장치를 인식하는 기능입니다.

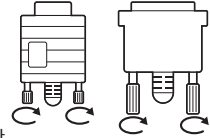
## D-SUB IN 연결 - PC

D-SUB IN 은 아날로그 비디오 신호를 PC 에서 모니터로 전송합니다.  
다음 그림과 같이 PC와 모니터를 제공된 D-SUB 15핀 신호 케이블로 연결하세요.



### 주의

- 신호 입력 케이블을 연결한 후 그림과 같이 화살표 방향으로 돌려 빠지지 않도록 꼭 조여 줍니다.
- 화면을 손가락으로 장시간 동안 누르지 마세요. 화면에 일시적으로 왜곡이 나타날 수 있습니다.
- 화면에 정지 영상을 장시간 동안 재생하지 마세요. 잔상이 생길 수 있습니다. 가능한 경우 화면보호기를 사용하세요.



### 참고

- 컴퓨터를 연결하여 사용하려면 신호 케이블 (D-SUB)을 연결하여 사용하세요.
- 변환 젠더를 이용하여 DVI-I 입력신호를 D-SUB 입력 신호로 변환 가능합니다.
- 전원코드를 전원 콘센트에 연결할 경우에는 그라운드 선이 내장된(3심) 멀티탭이나 접지가 되어 있는 벽면의 전원 콘센트에 연결하세요.
- 모니터의 온도가 낮을 때 전원을 켜면 화면이 깜박일 수 있습니다. 이는 정상이니 걱정하지 않으셔도 됩니다.
- 일부 빨간색, 녹색 또는 파란색 반점이 화면에 나타날 수 있습니다. 이것은 정상입니다.



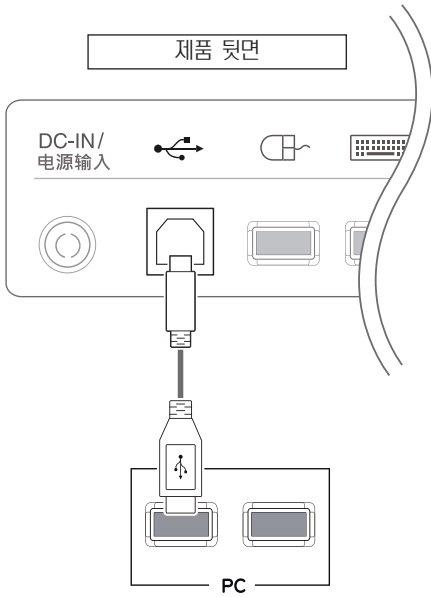
### 주의

- D-SUB OUT은 USB 단자로 입력된 화면을 동일하게 출력하기 위한 Port이며, D-SUB IN 사용시에는 D-SUB OUT을 통한 출력은 지원되지 않습니다.

## Standard Station 사용하기

### USB 케이블 연결 - PC

USB는 디지털 신호를 PC에서 모니터로 전송합니다. 다음 그림과 같이 PC와 모니터를 제공된 A-B 타입 USB 케이블로 연결하세요.

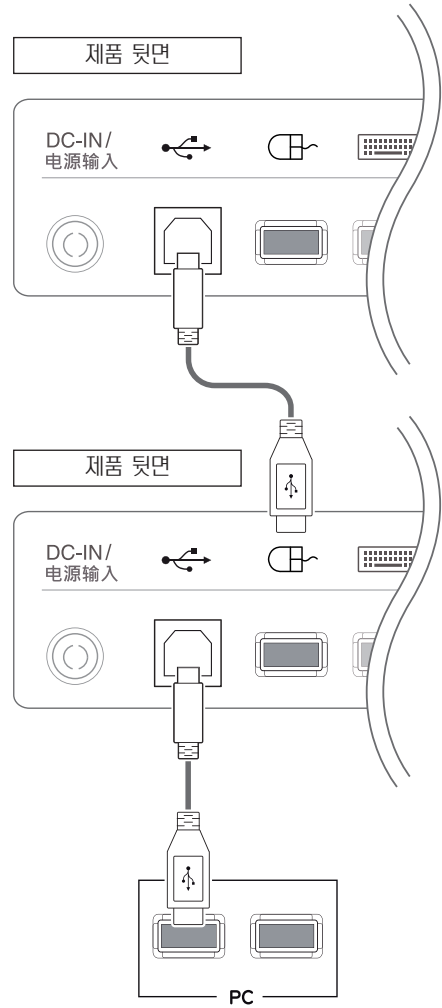


**!** 참고

- 제공되는 USB 케이블 길이가 부족할 때는 연장 케이블을 구매하여 사용해주세요. (최대길이 5 m)

### 데이터 체인으로 USB 케이블 연결

USB는 디지털 신호를 PC에서 모니터로 전송합니다. 다음 그림과 같이 모니터와 모니터를 제공된 A-B 타입 USB 케이블로 연결하세요.



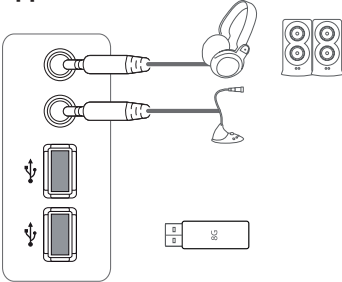
**!** 참고

- 그림과 같이 데이터 체인으로 연결할 때 최대 추가 가능한 연결 대수는 2대입니다.
- 데이터 체인으로 연결할 때 마우스는 제품의 후면 좌측부의 USB 포트에 연결해주세요.

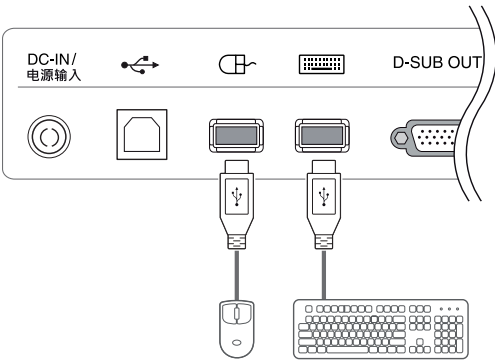
## 주변기기 연결

USB 포트(port), 헤드폰, 스피커, 마이크 포트(port)를 통해서 모니터에 주변기기를 연결합니다. 그림과 같이 연결하세요.

### 우측부



### 하단부



### 주의

- 멀티컴퓨팅 환경(일반모드)에서 PC쪽 오디오는 PS2 마우스/키보드를 연결했을 경우, 아날로그 이어폰 단자로만 사운드 출력이 지원되고, USB 마우스/키보드를 연결했을 경우에는, USB 오디오(헤드폰)로만 사운드 출력이 지원됩니다. 따라서, 메인 보드에 PS2 키보드, 마우스 입력 단자가 없는 PC의 경우, 사운드 출력은 USB 오디오(헤드폰)를 사용하시기 바랍니다.

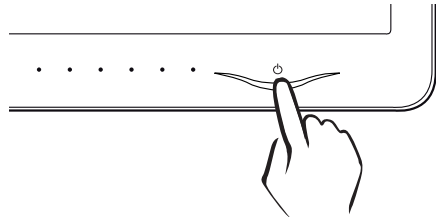
### 참고

- 주변 기기 제품은 별매품입니다.
- 모니터 하단부에 위치한 USB 포트(port)는 키보드, 마우스, USB Device 연결이 가능합니다. 단, 우측부에 위치한 USB 포트(port)의 경우, 키보드 연결은 지원하지 않습니다.
- 헤드폰, 스피커, 마이크의 동작은 서버 PC의 설정에 따라 제한 될 수 있습니다.
- 가상화 솔루션으로 인해 특정 USB 장치의 동작이 제한되거나 속도가 느려질 수 있습니다.

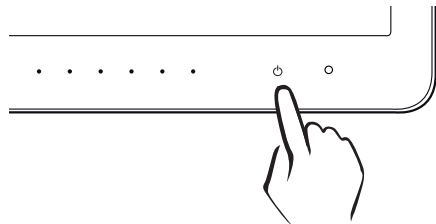
## 최적 화면 설정 기능

모니터의 전면 전원 버튼을 눌러 모니터를 켜세요. 전원을 켜면 '최적 화면 설정 기능'이 자동으로 실행됩니다. (아날로그 신호(D-SUB 입력)에서만 지원합니다.)

### N195WU



### N225WU



### 참고

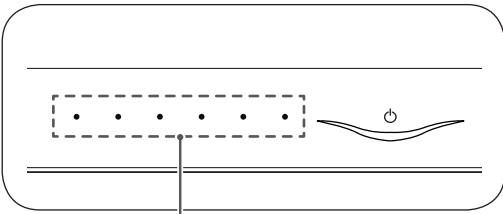
- '최적 화면 설정 기능'이란? 사용자에게 최적의 화면 상태를 제공하기 위한 기능으로서 사용자가 처음 모니터를 연결한 경우, 각각의 신호에 대해 자동으로 화면 조정을 실행합니다. (아날로그 신호(D-SUB 입력)에서만 지원합니다.)

# 사용자 설정

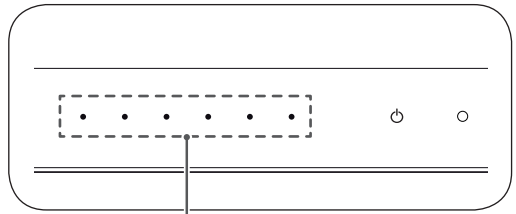
## 메인 메뉴 활성화

- 1 모니터 전면 임의 버튼을 누르면 화면에 **MONITOR SETUP** OSD 메뉴가 나타납니다.
- 2 해당 버튼을 누르면 메뉴를 선택할 수 있습니다.
- 3 모니터 전면 버튼을 이용하여 항목 값을 조정하세요.  
상위 메뉴 또는 다른 항목을 조정하고 싶을 때에는 (↑)버튼을 이용하여 이동하세요.
- 4 **EXIT**를 선택하면 OSD 메뉴에서 빠져 나갑니다.

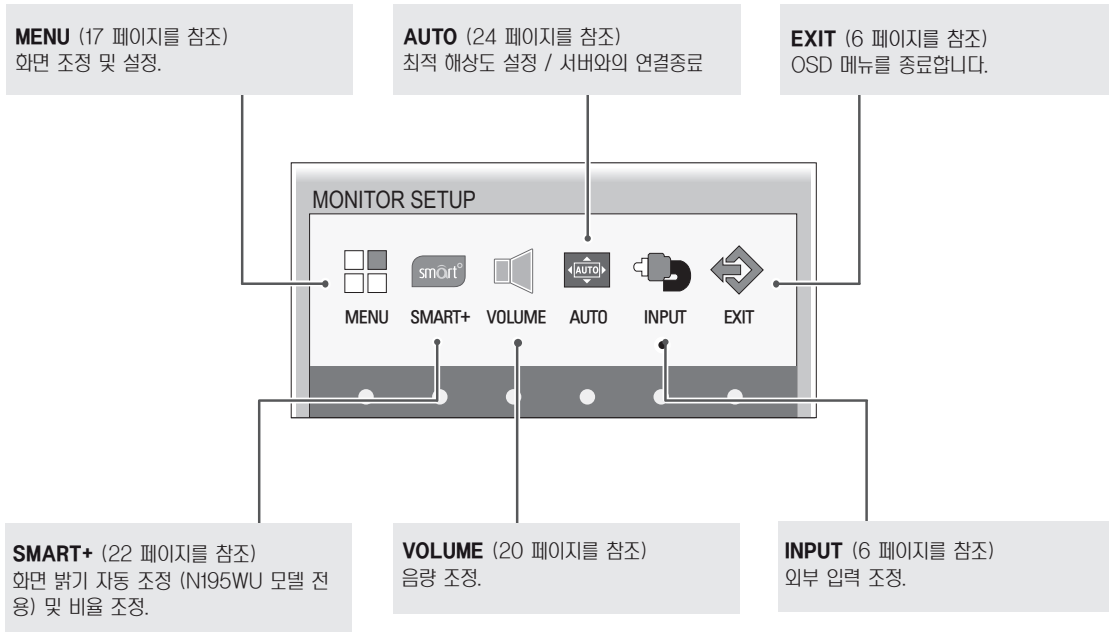
N195WU



N225WU



모니터 전면 버튼



**! 참고**

입력 신호에 따라 사용자 메뉴는 다르게 활성화 됩니다.

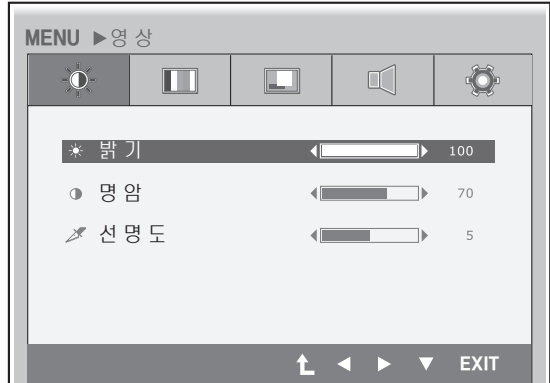
- **D-SUB 입력** : MENU(메뉴), SMART+, AUTO, INPUT, EXIT
- **USB 입력** : MENU(메뉴), SMART+, VOLUME, INPUT, EXIT
- 모니터 상의 OSD 메뉴 언어와 CD 설명서 상의 OSD 메뉴 언어는 다를 수 있습니다.



## MENU(메뉴) 설정

### 영상 화면

- 1 모니터 전면 임의 버튼을 누르면 화면에 **MONITOR SETUP** OSD 메뉴가 나타납니다.
- 2 **MENU(메뉴)** 버튼을 누르면 옵션 OSD가 나타납니다.
- 3 전면 버튼을 이용하여 해당 옵션을 조정하세요.
- 4 **EXIT**를 선택하면 OSD 메뉴에서 빠져 나갑니다.  
상위 메뉴 또는 다른 항목을 조정하고 싶을 때에는 (↑) 버튼을 이용하여 이동하세요.



해당 옵션의 설정은 하위에 설명되어 있습니다 .

메뉴	아날로그 (D-SUB)	USB	설 명
밝기	o	o	화면의 밝기를 조정합니다.
명암	o	o	화면의 명암을 조정합니다.
선명도	o	o	화면의 선명도를 조정합니다.

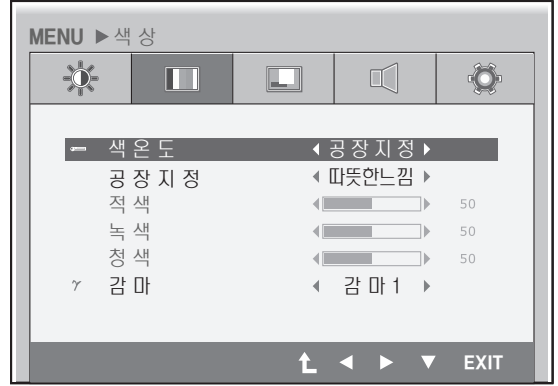
- 아날로그 : D-SUB(아날로그 신호) 입력.    USB : USB를 통한 내부 신호.

### ! 참고

- 기능동작 후 화면상태가 맞지 않을 경우 '공장초기화' 기능을 동작시키면 공장 조정값으로 복귀됩니다. 필요한 경우 화이트밸런스 기능을 다시 실행시키면 됩니다. 화이트밸런스 기능은 입력신호가 아날로그(D-SUB)일 때만 실행됩니다.

## 색상 화면

- 1 모니터 전면 임의 버튼을 누르면 화면에 **MONITOR SETUP** OSD 메뉴가 나타납니다.
- 2 **MENU(메뉴)** 버튼을 누르면 옵션 OSD가 나타납니다.
- 3 전면 버튼을 이용하여 해당 옵션을 조정하세요.
- 4 **EXIT**를 선택하면 OSD 메뉴에서 빠져 나갑니다.  
상위 메뉴 또는 다른 항목을 조정하고 싶을 때에는 (↑) 버튼을 이용하여 이동하세요.



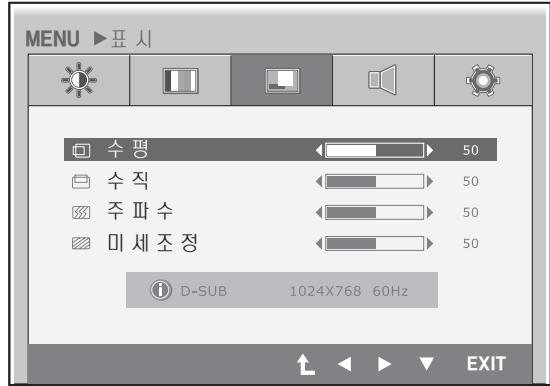
해당 옵션의 설정은 하위에 설명되어 있습니다 .

메뉴	아날로그 (D-SUB)	USB	설명	
색온도	○	○	공장지정과 사용자를 선택합니다.	
공정지정	○	○	따뜻한 느낌	붉은 빛이 도는 화면색을 나타냅니다.
			표준	붉은 빛과 푸른 빛의 중간색으로 설정합니다.
			시원한 느낌	푸른 빛이 도는 화면색을 나타냅니다.
사용자	○	○	사용자가 임의로 적색, 녹색, 청색을 조정하여 화면색을 만듭니다.	
감마	○	○	화면 색상의 선명함을 조정합니다. 0/1/2 으로 저장 가능하며, 감마 수치가 높을 수록 화면 색상이 밝아지고, 낮을 수록 화면 색상이 어두워집니다.	

- 아날로그 : D-SUB(아날로그 신호) 입력.    USB : USB를 통한 내부 신호.

## 표시 화면

- 1 모니터 전면 임의 버튼을 누르면 화면에 **MONITOR SETUP** OSD 메뉴가 나타납니다.
- 2 **MENU(메뉴)** 버튼을 누르면 옵션 OSD가 나타납니다.
- 3 전면 버튼을 이용하여 해당 옵션을 조정하세요.
- 4 **EXIT**를 선택하면 OSD 메뉴에서 빠져 나갑니다.  
상위 메뉴 또는 다른 항목을 조정하고 싶을 때에는 (↑) 버튼을 이용하여 이동하세요.



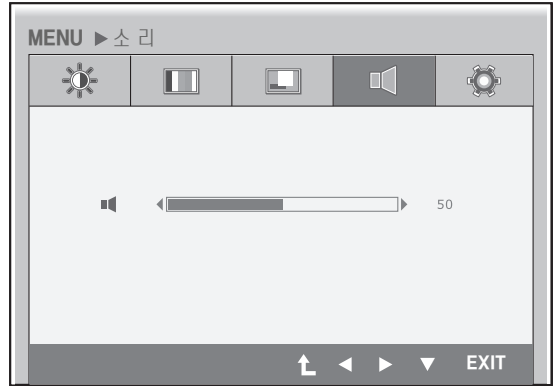
해당 옵션의 설정은 하위에 설명되어 있습니다 .

메뉴	아날로그 (D-SUB)	USB	설 명
수평	o	x	화면의 위치를 좌우로 조정합니다.
수직	o	x	화면의 위치를 상하로 조정합니다.
주파수	o	x	화면에 수직 줄무늬가 보이는 경우 주파수를 조정하여 최소화 하며, 화면의 수평크기도 조정합니다.
미세조정	o	x	화면의 초점을 조정합니다. 화면에 노이즈가 있거나 글자선이 겹쳐 보이는 경우 사용하며, '주파수'를 조정하신 후에 사용하시면 좋습니다.

- **아날로그** : D-SUB(아날로그 신호) 입력.    **USB** : USB를 통한 내부 신호.

## 소리 화면

- 1 모니터 전면 임의 버튼을 누르면 화면에 **MONITOR SETUP** OSD 메뉴가 나타납니다.
- 2 **MENU(메뉴)** 버튼을 누르면 옵션 OSD가 나타납니다.
- 3 전면 버튼을 이용하여 해당 옵션을 조정하세요.
- 4 **EXIT**를 선택하면 OSD 메뉴에서 빠져 나갑니다.  
상위 메뉴 또는 다른 항목을 조정하고 싶을 때에는 (↑) 버튼을 이용하여 이동하세요.



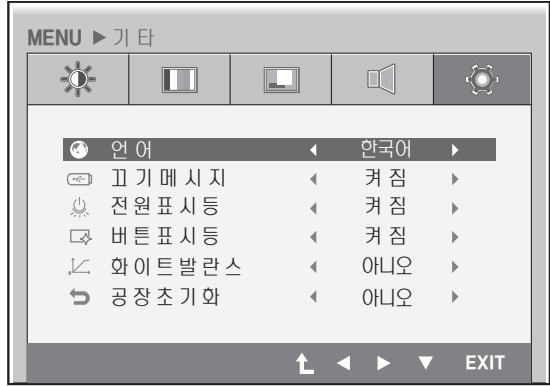
해당 옵션의 설정은 하위에 설명되어 있습니다 .

메뉴	아날로그 (D-SUB)	USB	설 명
소리	x	o	헤드폰/스피커의 음량을 조정합니다. (USB 입력에만 해당)

- **아날로그** : D-SUB(아날로그 신호) 입력.    **USB** : USB를 통한 내부 신호.

## 기타 화면

- 1 모니터 전면 임의 버튼을 누르면 화면에 **MONITOR SETUP** OSD 메뉴가 나타납니다.
- 2 **MENU(메뉴)** 버튼을 누르면 옵션 OSD가 나타납니다.
- 3 전면 버튼을 이용하여 해당 옵션을 조정하세요.
- 4 **EXIT**를 선택하면 OSD 메뉴에서 빠져 나갑니다.  
상위 메뉴 또는 다른 항목을 조정하고 싶을 때에는 (↑) 버튼을 이용하여 이동하세요.



해당 옵션의 설정은 하위에 설명되어 있습니다 .

메뉴	아날로그 (D-SUB)	USB	설명
언어	o	o	메뉴 화면을 원하는 언어로 설정하세요.
끄기 메시지	x	o	전원을 켤 때 끄기 메시지의 표시 여부를 설정합니다. 꺼짐을 선택하면 끄기 메시지가 표시되지 않으며 CLIENT의 접속상태는 유지됩니다. 켜짐을 선택하면 끄기 메시지가 표시됩니다. (6 페이지를 참조)
전원표시등	o	o	모니터 전면의 전원표시등을 켜짐/꺼짐으로 선택할 수 있는 기능입니다. 꺼짐을 선택하면 전원표시등이 꺼지며, 켜짐을 선택하면 전원표시등이 자동으로 켜집니다.
버튼표시등 (N195WU 모델 전용)	o	o	모니터 전면의 버튼표시등을 켜짐/꺼짐으로 선택할 수 있는 기능입니다. 꺼짐을 선택하면 버튼표시등이 꺼지며, 켜짐을 선택시 버튼표시등이 켜집니다.
화이트밸런스	o	x	비디오 카드를 출력이 규정된 레벨과 다른 경우에는 영상신호의 왜곡으로 색감이 저하 될 수 있는데, 이 기능은 비디오 카드의 출력 레벨을 표준에 맞도록 신호 레벨을 보정함으로써 최적의 영상을 제공해주는 기능입니다. 이 기능을 실행하기 위해서는 화면에 흰색과 검은색이 존재 할 때 실행하시기 바랍니다.
공장초기화	o	o	처음 모니터를 구입했을 당시 화면 상태로 복귀합니다. 단, 언어 메뉴는 초기화되지 않습니다.

- **아날로그** : D-SUB(아날로그 신호) 입력.    **USB** : USB를 통한 내부 신호.

### ! 참고

- 모니터를 데이지 체인으로 연결 시, “끄기 메시지” 는 “꺼짐” 상태로 유지하세요.

## SMART+ 설정

### 밝기 자동조정 (N195WU 모델 전용)

- 1 모니터 전면 임의 버튼을 누르면 화면에 **MONITOR SETUP** OSD 메뉴가 나타납니다.
- 2 **SMART+** 버튼을 누르면 옵션 OSD가 나타납니다.
- 3 전면 버튼을 이용하여 해당 옵션을 조정하세요.
- 4 **EXIT**를 선택하면 OSD 메뉴에서 빠져 나갑니다.  
상위 메뉴 또는 다른 항목을 조정하고 싶을 때에는 (↑)버튼을 이용하여 이동하세요.



해당 옵션의 설정은 하위에 설명되어 있습니다 .

메뉴	아날로그 (D-SUB)	USB	설 명
ON	○	○	켜짐을 선택하면 주변의 밝기 정도를 감지할 수 있는 조도 센서가 작동되어 외부 밝기에 따라 모니터 백라이트를 조절하거나 입력되는 데이터 수준에 맞추어 자동으로 화면 밝기를 조정하여 최적의 재생상태를 구현합니다.
OFF	○	○	꺼짐을 선택하면 밝기 자동조정이 꺼집니다.

- **아날로그 : D-SUB(아날로그 신호) 입력.    USB : USB를 통한 내부 신호.**

## 원형 비율

- 1 모니터 전면 임의 버튼을 누르면 화면에 **MONITOR SETUP** OSD 메뉴가 나타납니다.
- 2 **SMART+** 버튼을 누르면 옵션 OSD가 나타납니다.
- 3 전면 버튼을 이용하여 해당 옵션을 조정하세요.
- 4 **EXIT**를 선택하면 OSD 메뉴에서 빠져 나갑니다.  
상위 메뉴 또는 다른 항목을 조정하고 싶을 때에는 (↑)버튼을 이용하여 이동하세요.



해당 옵션의 설정은 하위에 설명되어 있습니다 .

메뉴	아날로그 (D-SUB)	USB	설 명
전체화면	o	o	영상 신호의 입력과 상관없이 전체로 보여줍니다.
자동화면비	o	o	입력된 영상 신호 비율로 화면을 보여줍니다. 이 기능은 입력된 해상도의 비율이 화면 해상도 비율(16:9)보다 낮은 경우에만 작동합니다

- **아날로그 : D-SUB(아날로그 신호) 입력.    USB : USB를 통한 내부 신호.**

## 자동(AUTO) 설정 : D-SUB 입력 시

- 1 모니터 전면 임의 버튼을 누르면 화면에 **MONITOR SETUP** OSD 메뉴가 나타납니다.
- 2 **자동(AUTO)** 버튼을 누르면 자동 조정 됩니다.
- 3 **EXIT**를 선택하면 OSD 메뉴에서 빠져 나갑니다.  
상위 메뉴 또는 다른 항목을 조정하고 싶을 때에는 (▲)버튼을 이용하여 이동하세요.

N195WU

### 자동 화면 조정중

현재 해상도 : 800 x 600

권장 해상도 : 1366 x 768

N225WU

### 자동 화면 조정중

현재 해상도 : 800 x 600

권장 해상도 : 1920 x 1080

AUTO 버튼을 누르면 현 모드에 맞는 최상의 화면상태로 자동 조정됩니다.

만약, 조정상태가 만족스럽지 않으시면 OSD 메뉴 중 화면위치, 주파수, 미세조정, 선명도를 추가로 조정할 필요가 있습니다. (아날로그 D-SUB 입력신호일 때만 지원 됩니다. 단, 선명도는 디지털 신호일 때도 지원됩니다.)

### ! 참고

- 'AUTO기능' 이란? 사용중 또는 해상도 변경 후, 화면이 흐리거나, 글자 번짐, 글자 퍼짐, 화면 떨림, 화면 치우침 등이 있을시 AUTO 기능 버튼을 실행시키면 보다 좋은 화질을 구현 할 수 있습니다. (아날로그 D-SUB 입력신호일 때만 지원 됩니다.)



## 고장신고 전 확인하세요

화면이 나오지 않아요	
모니터의 전원코드가 연결되어 있습니까?	• 전원 코드가 콘센트에 바르게 연결되어 있는지 확인하세요.
전원표시등이 켜져 있습니까?	• 전원 버튼을 확인해 주세요.
전원이 켜져있고, 전원 표시등이 보라색입니까?	• 밝기와 명암을 다시 조정하세요.
전원표시등이 깜박입니까?	• 모니터가 절전상태에 있는 경우에는 마우스를 움직여 보거나 키보드의 아무키를 누르면 화면이 나타납니다. • 컴퓨터 전원이 켜져 있는지 확인하세요.
'모니터 지원 주파수 범위 초과' 메시지가 뜹니까?	• PC(비디오 카드)에서 전송되는 신호가 모니터의 수평 또는 수직 주파수 범위를 벗어 나서 생기는 현상이므로, 본 설명서의 <제품 규격>란을 확인하여 재설정하세요.
'신호 케이블 연결상태 확인' 메시지가 뜹니까?	• PC와 모니터를 연결하는 신호 케이블이 연결되어 있지 않거나 빠져있을 때 생기는 현상이므로 신호케이블을 확인 후 재연결하세요.

'OSD 잠금 상태' 메시지가 떠요	
MENU 버튼을 누르면 "OSD 잠금 상태" 메시지가 뜹니까?	• 부주의한 사용으로 OSD상의 설정상태가 변경되는 것을 방지하는 기능으로, MENU 버튼을 몇 초간누르고 있으면 "OSD 잠금 해제" 메시지와 함께 해제됩니다.

화면 잔상이 남아요	
모니터를 꺼도 화면에 잔상이 남습니까?	• 고정된 특정 화면만을 장시간 사용할 경우, 화면에 손상을 주어 잔상이 남을 수도 있으므로 주의 하세요. • 모니터를 오래 사용하기 위해서는 화면 보호기 (Screen saver)를 사용하세요.

### ! 참고

- **수직 주파수:** 모니터 화면을 사용자가 보게 하려면 영광등처럼 1초에 화면을 수십 번 바꾸어 주어야 합니다. 1초에 화면을 반복하여 나타내는 정도를 수직 주파수 또는 Refresh Rate라고 하며, 단위는 Hz입니다.
- **수평 주파수:** 가로선 1개를 나타내는 데 걸리는 시간을 수평주기라고 합니다. 1을 수평주기로 나누면 1초에 나타내는 가로선의 개수를 알 수 있는데, 이를 수평 주파수라고 하며 단위는 kHz입니다.

화면 이미지가 이상해요	
화면 위치가 이상합니까?	AUTO 버튼을 누르면 자동으로 현 모드에 맞는 최적의 화면 상태로 조정됩니다. 만약 조정상태가 만족스럽지 않으면 OSD 메뉴상의 화면위치(PPOSITION)를 직접 조정하세요.
바탕 화면에 수직의 가는 선들이 보입니까?	AUTO 버튼을 누르면 자동으로 현 모드에 맞는 최적의 화면 상태로 조정됩니다. 만약 조정상태가 만족스럽지 않으면 OSD 메뉴상의 주파수(CLOCK)를 직접 조정하세요.
수평 노이즈(Noise)가 보이거나 문자가 흐려 보입니까?	AUTO 버튼을 누르면 자동으로 현 모드에 맞는 최적의 화면 상태로 조정됩니다. 만약 조정상태가 만족스럽지 않으면 OSD 메뉴상의 미세조정(PHASE)를 직접 조정하세요.

**! 참고**

- 비디오 카드의 해상도나 주파수가 모니터에서 사용 가능한 범위내에 설정되어 있는지 확인해 보고, '제어판' > '디스플레이' > '설정'에서 권장 해상도(최적 해상도)로 다시 설정해 주세요.
- 권장 해상도(최적 해상도)로 설정하지 않으면 글자 번짐, 화면 흐림, 화면 잘림, 화면 치우침 등의 현상이 발생 할 수 있으므로, 권장 해상도(최적 해상도)로 설정해 주세요.
- 컴퓨터 및 O/S(운영체제)에 따라 설정법이 다를 수 있으며, 비디오 카드의 성능에 따라 일부 해상도가 지원되지 않을 수도 있습니다. 그러한 경우에는 컴퓨터 또는 비디오 카드 업체에 문의 바랍니다.
- 자동(AUTO)기능은 아날로그 D-SUB 입력신호일 때만 지원 됩니다.
- WMS 2011 운영체제에서 모니터의 권장 해상도(최적 해상도)를 1364x768로 보여주는 경우가 있으나, 실제 모니터의 출력 해상도는 1366x768이며, 이는 운영체제의 특성으로 인한 현상이기 때문에 모니터의 고장은 아닙니다. (N195WU 모델만 해당합니다.)

화면 색상이 이상해요	
화면 색상이 변색(16칼라)되어 나오니까?	• 색상수를 24비트(트루 컬러) 이상으로 설정하세요: Windows 에서 '제어판' > '디스플레이' > '설정' > '색품질'
화면 색상이 불안정하거나 단색으로 보입니까?	• 신호 케이블의 연결 상태를 확인하여 바르게 연결하세요. 또는 PC의 비디오 카드를 다시 끼워주세요.
화면에 반점이 보입니까?	• 사용 중 화면에 몇 개의 화소반점(빨강, 녹색, 파란색, 흰색, 검정색)이 보일수 있습니다. 이는 LCD 패널의 특성상 보일 수 있는 현상입니다. 모니터의 성능과는 무관하며 고장이 아닙니다.



N225WU

LCD 패널	형 태	546.8 mm (21.53 inch) TFT (Thin Film Transistor) LCD(Liquid Crystal Display) 패널 가시화면 대각선 크기 : 546.8 mm
	픽셀 피치(Pixel Pitch)	0.248 mm x 0.248 mm
해상도	최대 해상도	1920 x 1080 @ 60 Hz
	권장 해상도	1920 x 1080 @ 60 Hz
영상신호 (Video Signal)	수평 주파수	30 kHz 에서 68 kHz
	수직 주파수	57 Hz 에서 63 Hz
	동기 형태	분리형(Separate Sync.), USB
입력커넥터	15핀 D-Sub형 (아날로그), USB	
전원(Power)	19 V --- 3.2 A	
	소비 전력	온 모드 : 28 W(Typ.) 절전 모드 ≤ 1 W / 7 W 오프 모드 ≤ 1 W
치수	모니터 크기(폭 x 높이 x 깊이)	
	524.6 mm x 406.9 mm x 198 mm	
AC/DC 아답터	Manufacturer : LITE-ON, Model PA-1650-68 Input: AC 100-240 V Output: DC 19 V	
무게(포장제외)	3.1 kg	
받침대 조절 각도	전후 : -5° 에서 15°	
환경 조건	동작 조건	온 도 10 °C 에서 35 °C 습 도 10 % 에서 80 %
	보관 조건	온 도 -20 °C 에서 60 °C 습 도 5 % 에서 90 %

제품 규격 내용은 제품의 개선을 위해 예고없이 변경될 수 있습니다.

## 공장지원모드(Preset Mode)

### N195WU

공장지원모드 (Preset mode)	수평주파수 (kHz)	수직주파수 (Hz)	극성 (H/V)	비고
720 x 400	31.468	70	-/+	
640 x 480	31.469	60	-/-	
800 x 600	37.879	60	+/+	
1024 x 768	48.363	60	-/-	
1360 x 768	47.712	60	+/+	
1366 x 768	47.712	60	+/+	

### N225WU

공장지원모드 (Preset mode)	수평주파수 (kHz)	수직주파수 (Hz)	극성 (H/V)	비고
720 x 400	31.468	70	-/+	
640 x 480	31.469	60	-/-	
800 x 600	37.879	60	+/+	
1024 x 768	48.363	60	-/-	
1360 x 768	47.712	60	+/+	
1366 x 768	47.712	60	+/+	
1680 x 1050	64.674	60	-/-	
1680 x 1050	65.290	60	-/+	
1920 x 1080	67.500	60	+/+	

## 전원 표시등

### N195WU

모드	LED 색
켜짐 모드	보라색
절전 모드	보라색 깜박임
꺼짐 모드	꺼짐

### N225WU

모드	LED 색
켜짐 모드	파란색
절전 모드	파란색 깜박임
꺼짐 모드	꺼짐

# 바른 자세

## 제품을 사용하는 바른 자세

정면보다 약간 아래 방향을 향하도록 각도를 조절하세요.

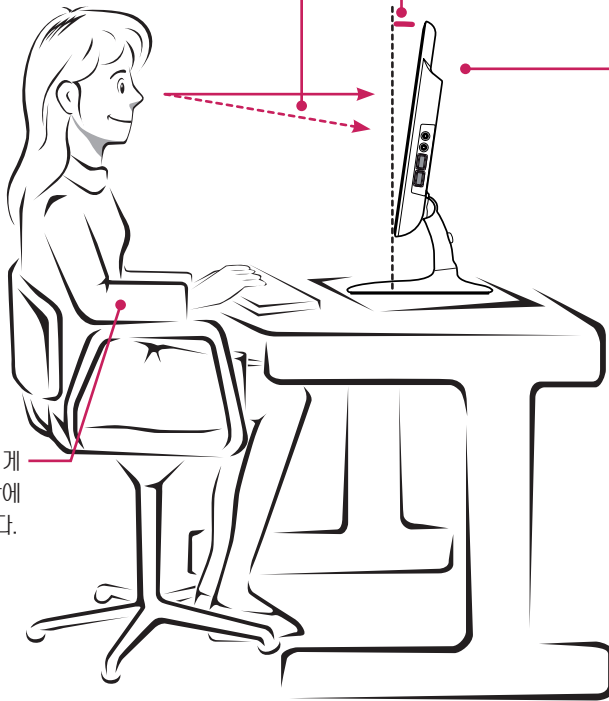
- 장시간 사용하면 눈에 피로가 쌓이므로 매 시간 10분 정도 휴식을 취하세요.
- 터치 모니터의 스탠드는 제품을 최적의 조건에서 사용할 수 있도록 설계되어 있습니다. 스탠드 각도를 -5° 에서 15° 범위의 사용자 환경에서 최적의 조건으로 조절하여 사용 하세요.

시야는 정면보다 약간 아래 방향을 향합니다.

스탠드 각도 조절 범위 -5° 에서 15°

반사빛이 생기지 않도록 화면의 위치를 맞춥니다.

팔은 수평이 되게 유지하고, 손은 자판에 가볍게 올려 놓습니다.







이 기기는 가정용(B급) 전자파적합기기로서  
주로 가정에서 사용하는 것을 목적으로 하며,  
모든 지역에서 사용할 수 있습니다.

사용 설명서(CD)를 읽고 난 후 사용하는 사람이  
언제나 볼 수 있는 장소에 필히 보관하세요.  
제품에 붙어있는 라벨에는 서비스 받을때 필요한  
정보가 들어 있으니 참고하세요.

모델 \_\_\_\_\_

시리얼 번호 \_\_\_\_\_

ENERGY STAR is a set of power-saving  
guidelines issued by the U.S. Environmental  
Protection Agency(EPA).



As an ENERGY STAR Partner LGE U. S. A.,Inc. has  
determined that this product meets the ENERGY STAR  
guidelines for energy efficiency.