



LG

Life's Good

한국어

사용 설명서

무안경 시네마 3D 모니터

사용전에 안전을 위한 주의사항을 반드시 읽고 정확하게 사용하세요.

무안경 시네마 3D 모니터 모델 목록

DX2000Y

목차

3 조립 및 준비

- 3 제품 구성
- 4 제품 부품 및 버튼 설명
- 6 모니터 이동 및 들기
- 6 모니터 설치
 - 스탠드 베이스 조립
- 7 - 스탠드 베이스 및 스탠드 바디 분리
- 7 - 테이블에 설치
- 9 - 벽면에 설치

11 모니터 사용하기

- 11 컴퓨터 연결 사용하기
 - 11 - DVI-D 연결
 - 11 - HDMI 연결
- 12 컴퓨터 3D 모드 연결 사용하기
 - 12 - DVI-D 연결
 - 12 - HDMI 연결

14 사용자 설정

- 14 메인 메뉴 활성화
- 15 사용자 설정
 - 15 - 메뉴(MENU) 설정
 - 16 - SUPER ENERGY SAVING 설정
 - 17 - TriDef 3D 프로그램 설치전 필수 확인 사항
 - 17 - 3D 설정(3D 모드 전용 - PC 입력에서만 지원)

18 고장신고 전 확인하세요

20 3D 모드로 사용 시 문제 해결

21 제품 규격

- 22 공장지원모드(Preset Mode)
- 22 HDMI 타이밍
- 22 전원 표시등

23 3D 영상 시청시 주의 사항

24 바른 자세

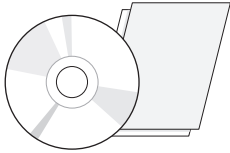
- 24 제품을 사용하는 바른 자세
- 24 3D 시청시 주의 사항

25 라이선스

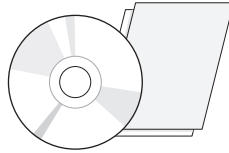
조립 및 준비

제품 구성

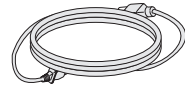
제품 상자 안에 아래 부속품이 들어 있는지 확인하세요. 누락된 부속품이 있는 경우 제품을 구입한 판매처에 문의하시기 바랍니다. 실제 제품과 부속품은 이 사용 설명서의 그림과 다를 수 있습니다.



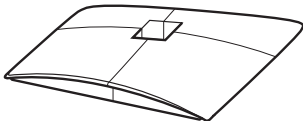
사용 설명서 / 카드류



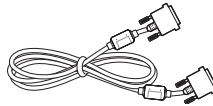
TriDef 3D 소프트웨어 프로그램 CD /
간편 설치 설명서



전원 코드



스탠드 베이스



DVI-D 신호 케이블



USB 케이블



주의

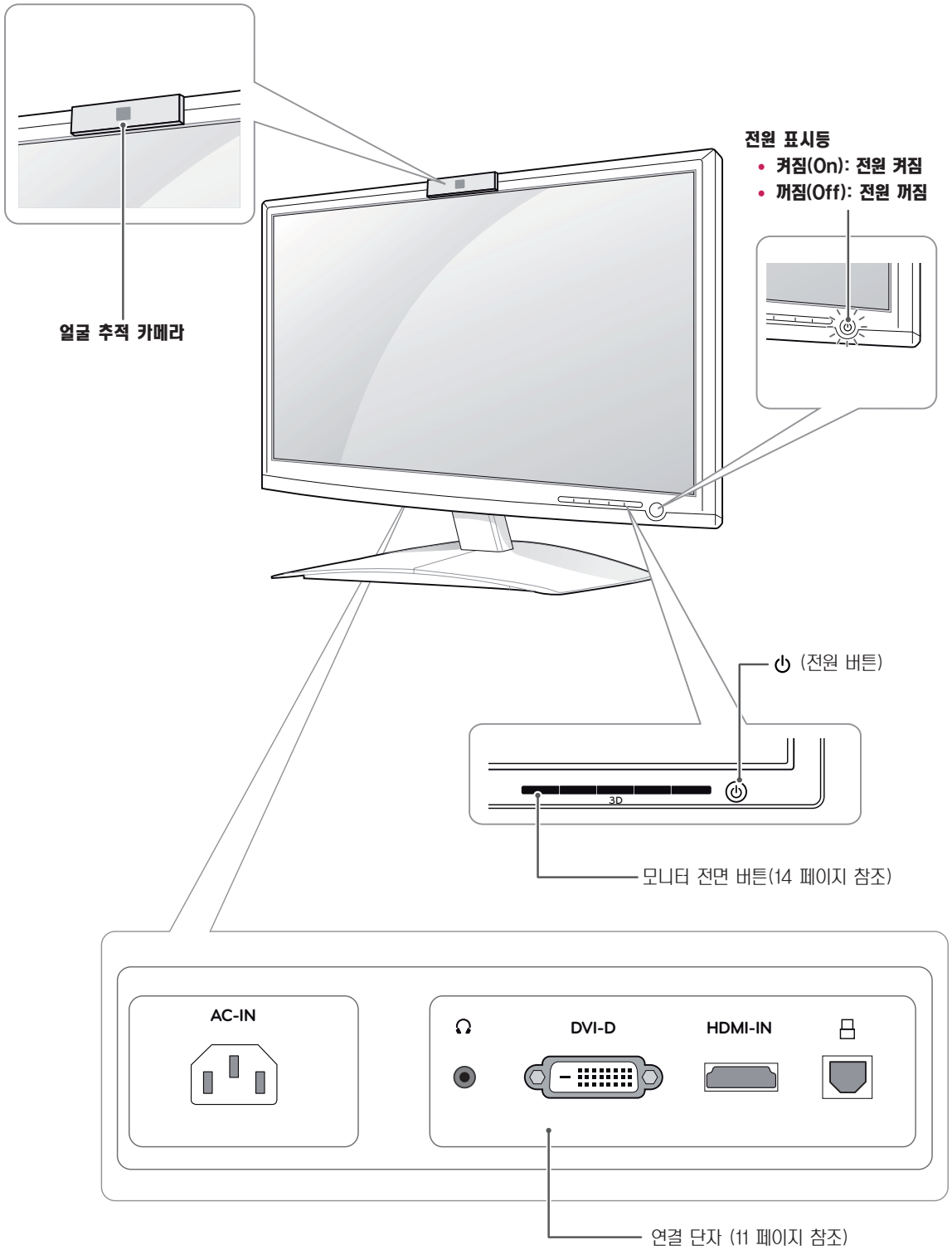
- 안전 및 제품 수명을 위해 불법 복제품은 사용하지 마십시오.
- 불법 복제품 사용으로 인한 모든 파손이나 부상에는 품질 보증이 적용되지 않습니다.



참고

- 부속품은 여기에 그려진 것과 다르게 보일 수 있습니다.
- 이 사용 설명서의 제품 사양이나 내용은 제품의 품질 향상을 위해 예고 없이 변경될 수 있습니다.
- 별매품 구입은 전자상가 또는 인터넷 쇼핑몰에서 구입하거나 판매점(제품 구입처)에 문의 하세요.

제품 부품 및 버튼 설명



버튼	설명
메뉴(MENU)	메인 메뉴를 활성화 합니다. (15 페이지 참조) OSD 잠금/해제 기능 OSD 화면 조정을 잠금 / 해제 시 사용하세요. <ul style="list-style-type: none"> • 잠금시에 메뉴(Menu) 버튼을 몇 초간 눌러주세요. / "OSD 잠금 상태" 메시지가 뜨면서 OSD 잠금상태가 됩니다. • 잠금을 해제하고 싶을 때에는 메뉴(Menu)버튼을 다시 몇 초간 눌러주세요. "OSD 잠금 해제" 메시지가 뜨면서 잠금이 해제됩니다.
SUPER ENERGY SAVING	이 버튼을 사용하여 SUPER ENERGY SAVING 메뉴에 들어 갑니다. 자세한 정보를 보려면 16 페이지를 참조 하세요.
3D	3D 모드 [3D/2D]. (17 페이지 참조)
입력(INPUT)	입력신호 직접 선택이 가능합니다. <ul style="list-style-type: none"> • 두 개의 입력 신호가 연결된 경우 원하는 입력 신호(DVI/HDMI)를 선택할 수 있습니다. • 한대가 연결된 경우에는 자동으로 인식됩니다. 초기 설정 입력 신호는 디지털(DVI-D) 입니다.
나가기(EXIT)	OSD 메뉴를 종료 합니다.
⏻ (전원 버튼)	전원 켜기 또는 끄기. 전원 표시등 모니터가 정상적으로 동작(동작모드) 할때 전원 LED가 켜집니다. 모니터가 절전 모드일 때, 전원 LED가 깜박입니다.

모니터 이동 및 들기

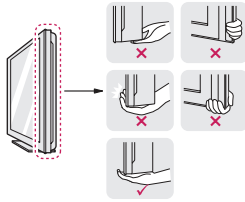
모니터를 옮기거나 들 때, 모니터 화면이 긁히거나 손상되는 것을 방지하고 모니터의 모양이나 크기에 관계없이 안전한 이동을 하기 위해 다음 주의 사항을 읽어 주시기 바랍니다.



주의

가급적 모니터 화면을 만지지 않도록 하세요. 그렇지 않으면 이미지를 생성하는 데 사용되는 픽셀 중 일부나 화면에 손상을 줄 수 있습니다.

- 모니터 구입 당시 제공된 상자나 포장에 넣어서 모니터를 옮기는 것이 좋습니다.
- 모니터를 옮기거나 들기 전에 전원 코드와 모든 케이블을 분리하도록 하세요.
- 모니터의 상단과 하단 프레임을 단단히 잡으세요.
- 패널, 스피커 또는 스피커 그릴 부분은 잡지 않도록 합니다.



- 모니터를 잡을 때에는 화면을 반대로 돌려 긁이지 않도록 합니다.



- 모니터를 옮길 때에는 충격이나 과도한 진동에 노출되지 않도록 합니다.
- 모니터를 옮길 때에는 모니터를 똑바로 세우며, 옆으로 세우거나 왼쪽 혹은 오른쪽으로 기울이지 않도록 합니다.

모니터 설치

스탠드 베이스 조립

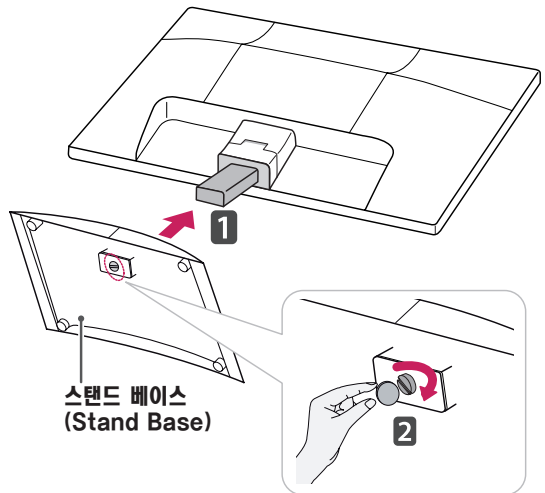
- 1 모니터의 패널이 바닥을 향하도록 합니다.



주의

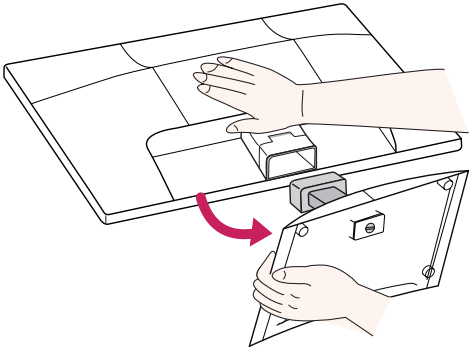
모니터의 패널(화면)보호를 위해 부드러운 천을 바닥에 깔아 주세요.

- 2 스탠드 베이스 방향을 확인 후 스탠드 바디에 조립 합니다. 동전을 사용하여 나사를 오른쪽 방향으로 돌려 **스탠드 베이스(Stand Base)**를 고정 하세요.

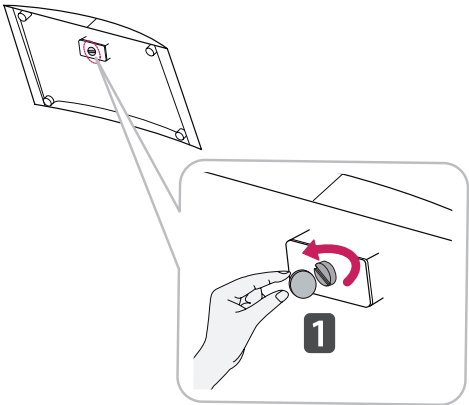


스탠드 베이스 및 스탠드 바디 분리

- 1 모니터의 패널이 바닥을 향하도록 합니다. 모니터의 패널(화면)보호를 위해 부드러운 천을 바닥에 깔아 주세요.
- 2 모니터에서 **스탠드 베이스(Stand Base)**와 **스탠드 바디(Stand Body)**를 분리 하세요.



- 3 스탠드 베이스의 나사를 동전을 사용하여 왼쪽으로 돌려주세요. **스탠드 베이스(Stand Base)**를 **스탠드 바디(Stand Body)**에서 분리하세요

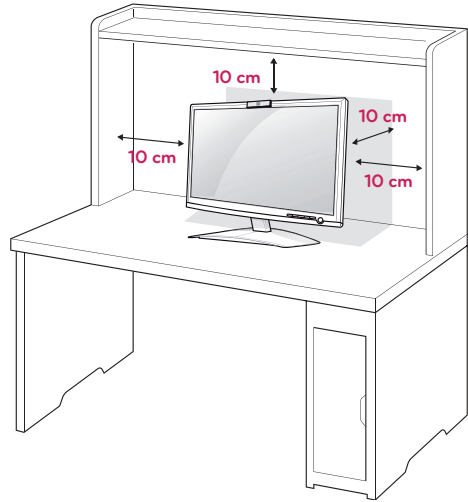


! 주의

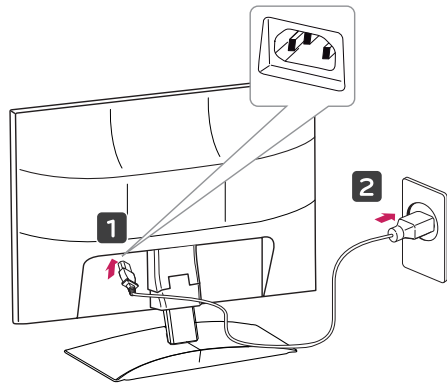
- 일반적인 연결 그림이므로 고객이 갖고 있는 제품과 달라 보일수 있습니다.
- 모니터 운반시, 제품을 거꾸로 한 채 스탠드 베이스만 잡으면 헤드 부분이 분리되어 떨어지면서 상해의 위험이 있으니 주의 하세요.

테이블에 설치

- 1 모니터를 들어서 똑바로 세운 상태로 테이블 위에 놓으세요. 통풍을 위해 벽에서 최소 **10 cm** 거리를 두고 설치하세요.



- 2 벽면 콘센트에 전원 코드를 연결하세요.



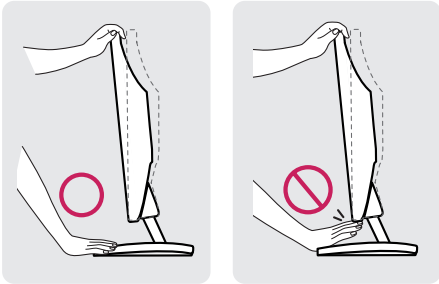
- 3 모니터 전면 **⏻**(전원) 버튼을 눌러 모니터를 켜세요

! 주의

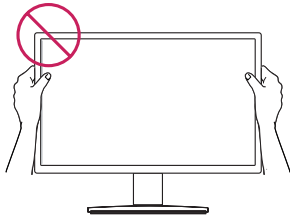
모니터를 이동하거나 설치하기 전에 먼저 전원 코드를 빼세요. 감전의 위험이 있습니다.

! 경고

모니터의 각도를 조절할 때 아래 그림처럼 모니터 프레임의 아래 부분을 잡지 마세요. 손가락을 다칠 수 있습니다.

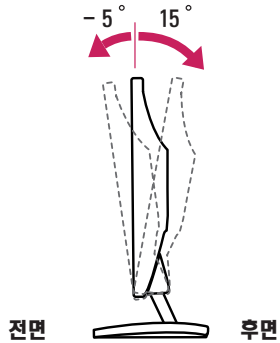


모니터 화면의 각도를 조절할때에 화면부에 손이 닿거나 눌러지지 않도록 주의하세요.



! 참고

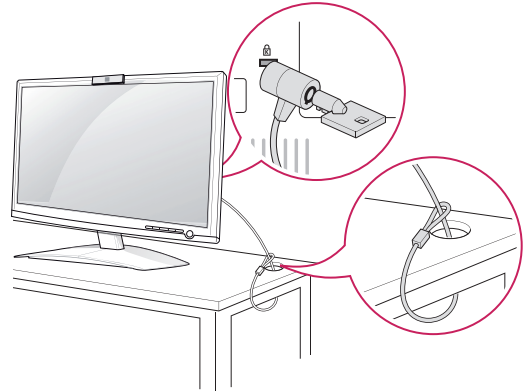
편안한 시청을 위해 위로 15°, 아래로 -5° 까지 모니터 각도를 조절할 수 있습니다.



잠금 장치(Kensington) 사용

Kensington 잠금 장치 커넥터는 모니터 뒤에 있습니다. 설치 및 사용에 대한 자세한 내용은 Kensington 잠금 장치와 함께 제공된 사용 설명서 또는 <http://www.kensington.com>을 참조하세요.

모니터와 테이블을 Kensington 잠금 장치 케이블로 연결합니다.

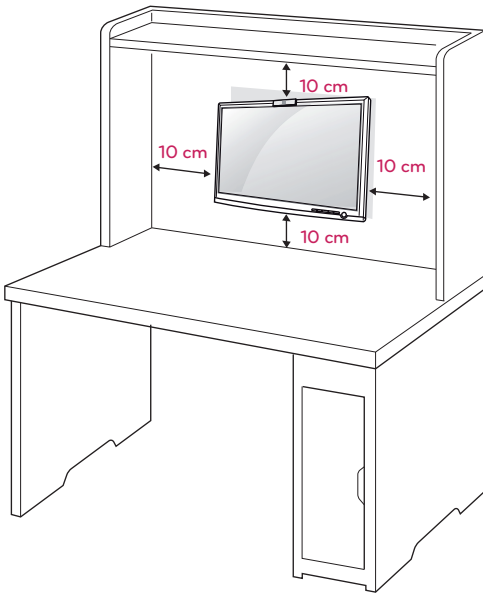


! 참고

Kensington 잠금 장치는 선택 사양입니다. 별매품은 일반 전자 제품점에서 구입할 수 있습니다.

벽면에 설치

통풍을 위해 각면과 벽에서 10 cm의 공간을 확보하세요. 자세한 설치 방법은 가까운 대리점에서 구할 수 있으며, 각도 조절형 벽걸이 지지대 설치 및 설정 설명서를 참조하세요.



당신의 모니터를 벽면에 설치하는 경우, 모니터의 뒷면에 벽걸이 지지대(선택 사양) 설치하세요.

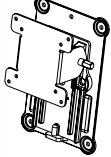
벽걸이 지지대(선택 사양)를 사용하여 모니터를 설치하는 경우 부착 시 떨어지지 않도록 주의하세요.

- 1 VESA 표준 규격에 맞는 나사와 벽걸이 지지대를 사용하여 주십시오
- 2 표준 규격보다 긴 나사를 사용 시, 제품 내부에 손상을 입힐 수 있습니다.
- 3 VESA 표준 규격에 맞지 않는 나사를 사용하면 제품 파손 및 제품이 떨어질 위험이 있습니다. 이에 대하여 당사가 책임을 지지 않습니다.
- 4 이 모니터의 벽걸이 장착부 치수와 고정나사 규격은 VESA 표준에 맞게 되어 있습니다.

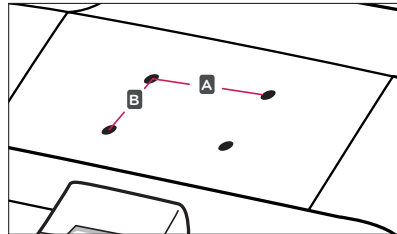
5 아래와 같이 VESA 표준에 맞게 사용 하십시오.

- 784.8 mm (30.9 inch) 이하
 - * 벽걸이 장착판 두께 : 2.6 mm
 - * 고정나사 : 직경 4.0 mm x Pitch 0.7 mm x 길이 10 mm
- 787.4 mm (31.0 inch) 이상
 - * VESA 표준에 맞는 벽걸이 장착판 및 나사를 사용 하십시오.

모델	DX2000Y
VESA (A x B)	75 x 75
스탠드 나사	M4
필요 나사	4
벽걸이 장착판 (선택 사양)	RW120



- VESA (A x B)



**주의**

- 모니터를 이동하거나 설치하기 전에 먼저 전원 코드를 빼세요. 감전의 위험이 있습니다.
- 모니터를 천장이나 경사진 벽에 설치하는 경우 낙하의 위험이 있어 상해를 입을 수 있습니다.
- LG 정품 벽걸이를 사용하고 가까운 대리점이나 전문 설치업체에 문의하세요.
- 나사를 너무 세게 조이면 모니터가 파손될 수 있습니다. 이 경우 품질 보증이 적용되지 않습니다.
- VESA 표준을 충족하는 나사와 벽걸이를 사용하세요. 적합하지 않은 부속품의 오용 또는 사용으로 인한 파손에는 상해 품질 보증이 적용되지 않습니다.

**참고**

- VESA 표준 사양에 명시되어 있는 나사를 사용하세요.
- 벽걸이 키트에는 설치 설명서와 필요한 부품이 포함되어 있습니다.
- 벽걸이 지지대는 선택 사양입니다. 별매품은 가까운 대리점에서 구입할 수 있습니다.
- 나사 길이는 벽걸이에 따라 다를 수 있습니다. 반드시 적합한 길이의 나사를 사용하세요.
- 자세한 내용은 벽걸이와 함께 제공되는 설명서를 참조하세요.

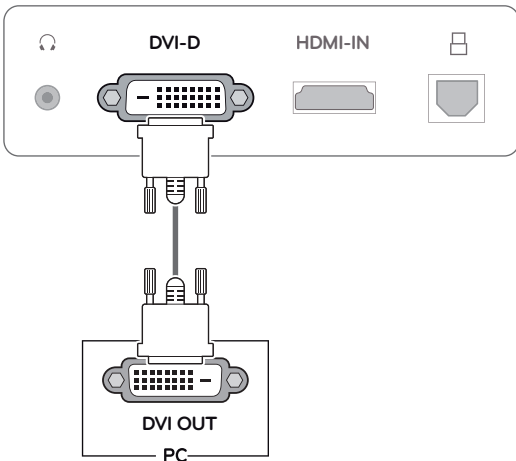
모니터 사용하기

컴퓨터 연결 사용하기

- 이 모니터는 *플러그 앤 플레이 기능을 지원합니다.
*플러그 앤 플레이: 장치를 PC에 연결하여 전원을 켜면 장치 환경 설정이나 사용자 조정 없이 PC가 자동으로 해당 장치를 인식하는 기능입니다.

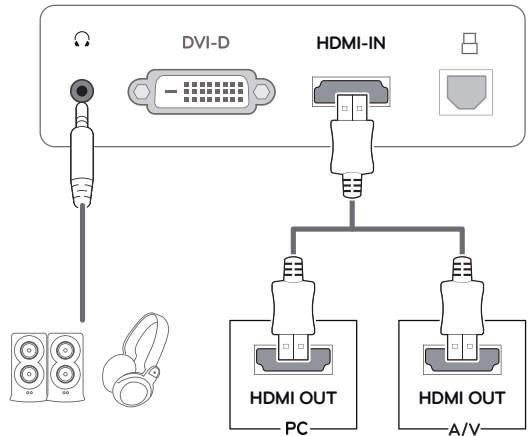
DVI-D 연결

디지털 비디오 신호를 PC에서 모니터로 전송합니다. 다음 그림과 같이 PC와 모니터를 DVI 케이블로 연결하세요.



HDMI 연결

디지털 비디오 및 오디오 신호를 PC 및 A/V기기에서 모니터로 전송합니다. 다음 그림과 같이 PC 및 A/V기기와 모니터를 HDMI 케이블로 연결하세요. HDMI 케이블을 연결한 후, 헤드폰, 이어폰 및 외부스피커를 모니터와 연결 하면 사운드를 들으실 수 있습니다.



! 참고

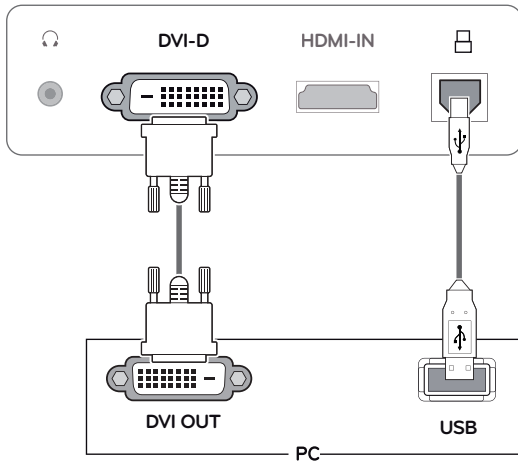
- HDMI PC를 사용할 경우 장비 호환성 문제가 발생할 수 있습니다
- 사운드 출력은 HDMI 입력에서만 지원합니다. 헤드폰, 이어폰, 외부스피커의 성능에 따라 음질이 저하될 수 있습니다.

컴퓨터 3D 모드 연결 사용하기

- 이 모니터는 *플러그 앤 플레이 기능을 지원합니다.
*플러그 앤 플레이: 장치를 PC에 연결하여 전원을 켜면 장치 환경 설정이나 사용자 조정 없이 PC가 자동으로 해당 장치를 인식하는 기능입니다.

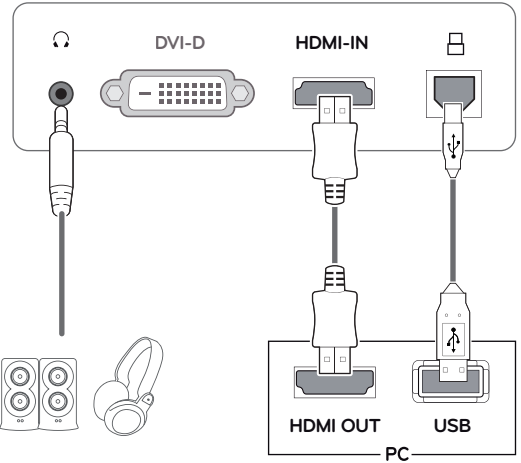
DVI-D 연결

디지털 비디오 신호를 PC에서 모니터로 전송합니다. 다음 그림과 같이 PC와 모니터를 DVI 케이블 및 USB 케이블로 연결하세요.



HDMI 연결

디지털 비디오 및 오디오 신호를 PC에서 모니터로 전송합니다. 다음 그림과 같이 PC와 모니터를 HDMI 케이블 및 USB 케이블로 연결하세요. HDMI 케이블을 연결한 후, 헤드폰, 이어폰 및 외부스피커를 모니터와 연결 하면 사운드를 들을 수 있습니다.

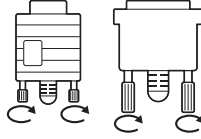


! 참고

- HDMI PC를 사용할 경우 장비 호환성 문제가 발생할 수 있습니다.
- 사운드 출력은 HDMI 입력에서만 지원합니다. 헤드폰, 이어폰, 외부스피커의 성능에 따라 음질이 저하될 수 있습니다.

! 주의

- 신호 입력 케이블을 연결한 후 그림과 같이 화살표 방향으로 돌려 빠지지 않도록 꼭 조여 줍니다.



- 화면을 손가락으로 장시간 동안 누르지 마세요. 화면에 일시적으로 왜곡이 나타날 수 있습니다.
- 화면에 정지 영상을 장시간 동안 재생하지 마세요. 잔상이 생길 수 있습니다. 가능한 경우 화면보호기를 사용하세요.

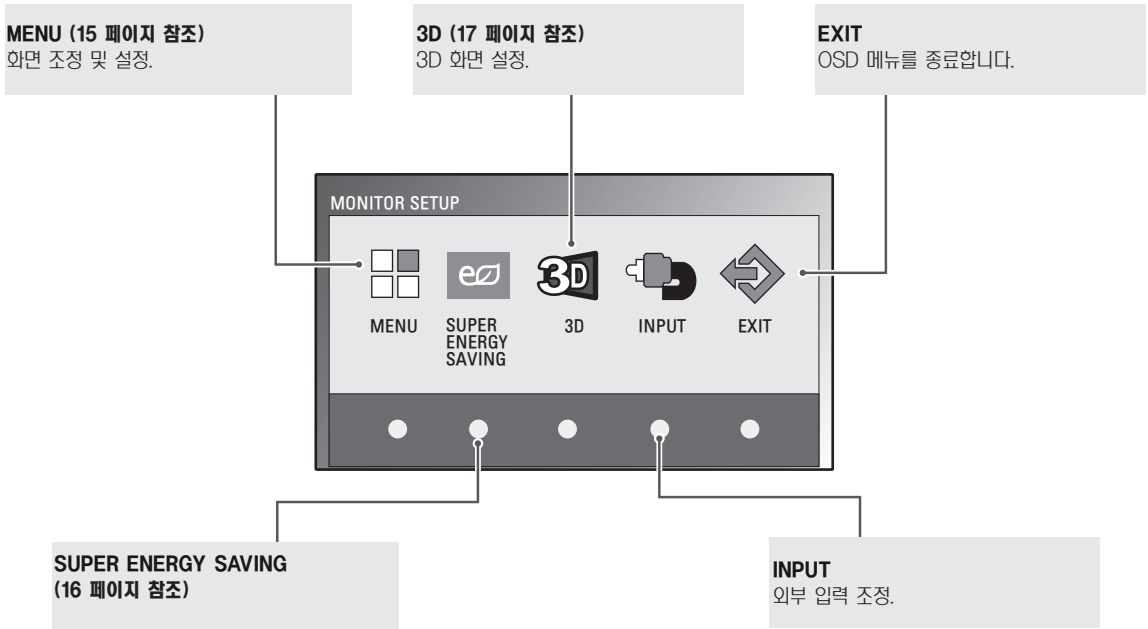
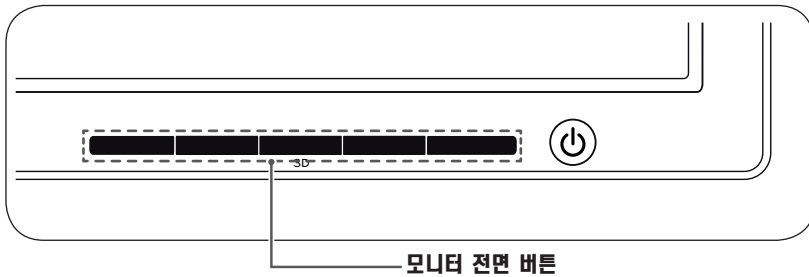
! 참고

- 컴퓨터 2대를 연결하여 사용하시려면 컴퓨터 각각에 신호 케이블(DVI-D/HDMI)을 연결하여 사용하세요.
- 전원코드를 전원 콘센트에 연결할 경우에는 그라운드선이 내장된(3심) 멀티탭이나 접지가 되어 있는 벽면의 전원 콘센트에 연결하세요.
- 모니터의 온도가 낮을 때 전원을 켜면 화면이 깜박일 수 있습니다. 이는 정상이니 걱정하지 않으셔도 됩니다.
- 일부 빨간색, 녹색 또는 파란색 반점이 화면에 나타날 수 있습니다. 이것은 정상입니다.

사용자 설정

메인 메뉴 활성화

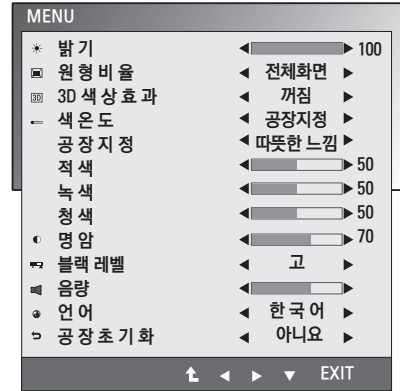
- 1 모니터 전면 임의 버튼을 누르면 화면에 **MONITOR SETUP** OSD 메뉴가 나타납니다.
- 2 해당 버튼을 누르면 메뉴를 선택할 수 있습니다.
- 3 전면 버튼을 이용하여 해당 옵션을 조정하세요.
상위 메뉴 또는 다른 항목을 조정하고 싶을 때에는 (⬆)버튼을 이용하여 이동하세요.
- 4 **EXIT**를 선택하면 OSD 메뉴에서 빠져 나갑니다.



사용자 설정

메뉴(MENU) 설정

- 1 모니터 전면 임의 버튼을 누르면 화면에 **MONITOR SETUP** OSD 메뉴가 나타납니다.
- 2 **메뉴(MENU)** 버튼을 누르면 옵션 OSD가 나타납니다.
- 3 전면 버튼을 이용하여 해당 옵션을 조정하세요.
- 4 **EXIT**를 선택하면 OSD 메뉴에서 빠져 나갑니다.
상위 메뉴 또는 다른 항목을 조정하고 싶을 때에는 (↑) 버튼을 이용하여 이동하세요.



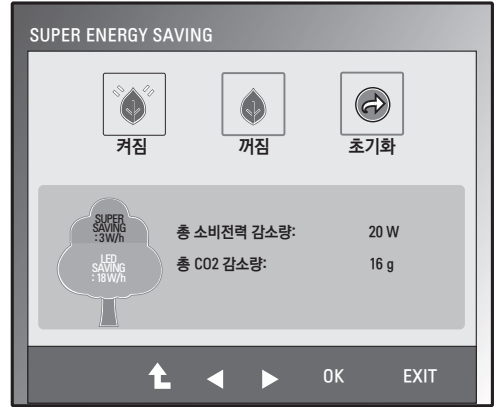
해당 옵션의 설정은 하위에 설명되어 있습니다 .

메뉴	디지털	HDMI	설명
밝기	○	○	화면의 밝기를 조정합니다.
원형 비율	○	○	전체 화면 영상 신호의 입력과 상관없이 전체로 보여줍니다.
			자동 화면비 입력된 영상 신호 비율로 화면을 보여줍니다. • 이 기능은 입력된 해상도의 비율이 화면 해상도 비율(16:9)보다 낮은 경우에만 작동합니다
3D 색상 효과	○	○	3D Mode에 최적화 된 Color를 설정합니다.
색온도	○	○	공장 지정 공장 지정 화면색을 선택합니다. • 따뜻한 느낌 : 붉은 빛이 도는 화면색을 나타냅니다. • 표준 : 붉은 빛과 푸른 빛의 중간색으로 설정합니다. • 시원한 느낌 : 푸른 빛이 도는 화면색을 나타냅니다.
			사용자 적색 / 녹색 / 청색 • 사용자가 임의로 적색, 녹색, 청색을 조정하여 화면색을 만듭니다.
명암	○	○	화면의 명암을 조정합니다.
블랙 레벨 (HDMI 모드 전용)	x	○	오프셋 수준을 설정할 수 있습니다. '고'를 선택하면 화면이 밝아지고, '저'를 선택하면 화면이 어두워 집니다. • 오프셋 : 영상 신호의 기준으로, 모니터가 보여줄 수 있는 가장 어두운 화면입니다.
음량 (HDMI 모드 전용)	x	○	음량을 설정 할 수 있습니다.
언어	●	○	메뉴 화면을 원하는 언어로 설정하세요.
공장 초기화	○	○	처음 모니터를 구입했을 당시의 화면 상태로 복귀합니다. 단, 언어 메뉴는 초기화되지 않습니다.

- **디지털**: DVI-D(디지털 신호) 입력.
- **HDMI**: HDMI(디지털 신호) 입력

SUPER ENERGY SAVING 설정

- 1 모니터 전면 임의 버튼을 누르면 화면에 **MONITOR SETUP** OSD 메뉴가 나타납니다.
- 2 **메뉴(MENU)** 버튼을 누르면 옵션 OSD가 나타납니다.
- 3 전면 버튼을 이용하여 **SUPER ENERGY SAVING**을 선택하여 옵션을 조정하세요.
- 4 **EXIT**를 선택하면 OSD 메뉴에서 빠져 나갑니다.
상위 메뉴 또는 다른 항목을 조정하고 싶을 때에는 (↑)버튼을 이용하여 이동하세요.



해당 옵션의 설정은 하위에 설명되어 있습니다 .

메뉴	설명
켜짐	SUPER ENERGY SAVING 기능을 활성화 시키며, SUPER ENERGY SAVING 효율만큼 에너지를 절약할 수 있습니다.
꺼짐	SUPER ENERGY SAVING 기능을 비활성화 합니다
초기화	총 소비전력 감소량과 총 CO2감소량 값을 초기화 합니다

! 참고

- **총 소비전력 감소량:** 절약된 소비전력 총량.
- **총 CO2 감소량:** 절약된 CO2 총량.
- **에너지 절약 데이터(W/h)**

	508 mm (20 inch)
SUPER SAVING	3 W/h
LED SAVING	18 W/h

- 에너지 절약 데이터는 패널 및 패널 공급 업체에 따라 달라질 수 있습니다.
- LG 에서는 "Broadcast Video Signal"을 사용하여 데이터를 측정합니다.
- LED SAVING 데이터는 CCFL패널 대신 WLED패널을 사용했을때 어느 정도의 전력이 절약되는 지를 의미합니다.
- SUPER SAVING 데이터는, SUPER ENERGY SAVING기능을 사용하면 어느 정도의 전력이 절약 될 수 있는지를 말합니다.

TriDef 3D 프로그램 설치전 필수 확인 사항

- TriDef 3D 프로그램은 반드시 무안경 3D 모니터를 PC와 연결 후 재 부팅을 하신 후에 설치 하시기 바랍니다.
- 두개의 모니터를 사용하거나 노트북으로 연결 시 무안경 3D 모니터를 주 화면으로 설정 하고 해상도를 1600 x 900으로 변경하여야 3D 기능이 동작합니다.
- Windows XP에서 TriDef Movie 파일을 실행하려면 Windows Media Player 11(Windows XP용)을 설치하여야 합니다.

3D 설정(3D 모드 전용 - PC 입력에서만 지원)

- 3D 영상을 보기 위해서는 반드시 “3D” 옵션을 선택해야 합니다.
- 1 **Tridef 3D 프로그램 실행 후** 3D 영상이 나오면 모니터 전면 3D 버튼을 눌러 3D OSD 를 나타나게 합니다.
 - 2 전면 버튼을 이용하여 영상에 맞는 OSD 옵션을 선택하세요.
 - 3 **EXIT**를 선택하면 OSD 메뉴에서 빠져 나갑니다.
상위 메뉴 또는 다른 항목을 조정하고 싶을 때에는 (↑)버튼을 이용하여 이동하세요.



해당 옵션의 설정은 하위에 설명되어 있습니다 .

메뉴	설명
3D	3D 모드를 활성화 합니다.
2D	3D 모드를 비활성화 합니다.

! 참고

- USB 케이블을 모니터와 PC에 연결하고 TriDef 3D 프로그램을 실행한 후 3D 설정을 3D로 해야 정상적인 3D를 감상 할 수 있습니다
- PC가 아닌 외부기기와 모니터를 HDMI로 연결한 경우 3D를 지원하지 않습니다.

고장신고 전 확인하세요

화면이 나오지 않아요	
모니터의 전원코드가 연결되어 있습니까?	• 전원 코드가 콘센트에 바르게 연결되어 있는지 확인하세요.
전원표시등이 켜져 있습니까?	• 전원 버튼을 확인해 주세요.
전원이 켜져있고, 전원 표시등이 파란색 또는 녹색입니까?	• 밝기와 명암을 다시 조정하세요.
전원표시등이 깜박입니까?	• 모니터가 절전상태에 있는 경우에는 마우스를 움직여 보거나 키보드의 아무키를 누르면 화면이 나타납니다. • 컴퓨터 전원이 켜져 있는지 확인하세요.
'모니터 지원 주파수 범위 초과' 메시지가 뜹니까?	• PC(비디오 카드)에서 전송되는 신호가 모니터의 수평 또는 수직 주파수 범위를 벗어나서 생기는 현상이므로, 본 설명서의 <제품 규격>란을 확인하여 재설정하세요.
'신호 케이블 연결상태 확인' 메시지가 뜹니까?	• PC와 모니터를 연결하는 신호 케이블이 연결되어 있지 않거나 빠져있을 때 생기는 현상이므로 신호케이블을 확인 후 재연결하세요.

'OSD 잠금 상태' 메시지가 떠요	
MENU 버튼을 누르면 "OSD 잠금 상태" 메시지가 뜹니까?	• 부주의한 사용으로 OSD상의 설정상태가 변경되는 것을 방지하는 기능으로, MENU 버튼을 몇 초간누르고 있으면 "OSD 잠금 해제" 메시지와 함께 해제됩니다.

화면 잔상이 남아요	
모니터를 꺼도 화면에 잔상이 남습니까?	• 고정된 특정 화면만을 장시간 사용할 경우, 화면에 손상을 주어 잔상이 남을 수도 있으므로 주의 하세요. • 모니터를 오래 사용하기 위해서는 화면 보호기(Screen saver)를 사용하세요.

원형비율이 활성화가 안되요.	
화면 해상도 비율보다 낮은 해상도에서도 원형비율이 비활성화인가요?	• 그래픽카드의 옵션에서 스케일링 설정을 조정하시기 바랍니다. • 각 그래픽카드, 운영체제에 따라서 설정법이 상이할 수 있으며, 스케일링 설정관련하여서는 그래픽카드 업체에 문의 바랍니다.

! 참고

- **수직 주파수:** 모니터 화면을 사용자가 보게 하려면 영광등처럼 1초에 화면을 수십 번 바꾸어 주어야 합니다. 1초에 화면을 반복하여 나타내는 정도를 수직 주파수 또는 Refresh Rate라고 하며, 단위는 Hz입니다.
- **수평 주파수:** 가로선 1개를 나타내는 데 걸리는 시간을 수평주기라고 합니다. 1을 수평주기로 나누면 1초에 나타내는 가로선의 개수를 알 수 있는데, 이를 수평 주파수라고 하며 단위는 kHz입니다.
- 비디오 카드의 해상도나 주파수가 모니터에서 사용 가능한 범위내에 설정되어 있는지 확인해 보고, '**제어판**' < > '**디스플레이**' < > '**설정**'에서 권장 해상도(최적 해상도)로 다시 설정해 주세요.
- 권장 해상도(최적 해상도)로 설정하지 않으면 글자 번짐, 화면 흐림, 화면 찢림, 화면 치우침 등의 현상이 발생 할 수 있으므로, 권장 해상도(최적 해상도)로 설정해 주세요.
- 컴퓨터 및 O/S(운영체제)에 따라 설정법이 다를 수 있으며, 비디오 카드의 성능에 따라 일부 해상도가 지원되지 않을 수도 있습니다. 그러한 경우에는 컴퓨터 또는 비디오 카드 업체에 문의 바랍니다.

화면 색상이 이상해요	
화면 색상이 변색(16칼라)되어 나오니까?	<ul style="list-style-type: none"> 색상수를 24비트(트루 컬러) 이상으로 설정하세요: Windows 에서 '제어판' > '디스플레이' > '설정' > '색품질'
화면 색상이 불안정하거나 단색으로 보입니까?	<ul style="list-style-type: none"> 신호 케이블의 연결 상태를 확인하여 바르게 연결하세요. 또는 PC의 비디오 카드를 다시 끼워주세요.
화면에 반점이 보입니까?	<ul style="list-style-type: none"> 사용 중 화면에 몇 개의 화소반점(빨강, 녹색, 파란색, 흰색, 검정색)이 보일수 있습니다. 이는 LCD 패널의 특성상 보일 수 있는 현상입니다. 모니터의 성능과는 무관하며 고장이 아닙니다.

모니터를 연결한 후 '알 수 없는 모니터'라는 문구가 나타나요	
모니터 드라이버를 설치하셨습니까?	<ul style="list-style-type: none"> 함께 제공된 모니터 드라이버를 이용하여 모니터 드라이버를 설치하거나 LG전자 인터넷 홈페이지 (http://www.lg.com)를 이용하여 모니터 드라이버를 설치하세요. 비디오 카드 사용설명서를 참조하여 PLUG&PLAY 기능을 모두 지원여는지 확인하세요.

3D 모드로 사용 시 문제 해결

3D 입체영상으로 보이지 않아요.	
시청가능 시야각이나 거리를 벗어나서 시청하는 경우	<ul style="list-style-type: none"> 본 모니터의 시청 가능 시야각은 상 30° , 하 10° , 좌우 ±25° 이며, 시청 가능 거리는 모니터로부터 50 cm 에서 80 cm 입니다. 시청 가능 시야각이나 거리를 벗어나는 경우 화면이 겹쳐 보이거나 3D 입체영상으로 보이지 않을 수 있습니다.
해상도 조절을 하지 않은 경우	<ul style="list-style-type: none"> 디스플레이 설정에서 모니터의 해상도를 최적 해상도 (1600 x 900 @ 60 Hz)로 맞추어주세요. 최적 해상도가 아닐 경우 3D Software가 동작하지 않을 수 있습니다.
좌/우 영상이 바뀐 경우	<ul style="list-style-type: none"> 입력 3D 콘텐츠의 좌우영상이 바뀌어 있는 경우가 있습니다. 3D 소프트웨어의 플레이어나 Viewer의 설정에서 좌/우 영상순서를 변경하세요. (3D 시청을 위한 제품 연결 / 설치 설명서를 참고하세요)
주변 밝기가 어두운 경우	<ul style="list-style-type: none"> 3D 동작을 위해서는 모니터 전면에 부착된 카메라를 통하여 사용자의 얼굴이 감지되어야 합니다. 카메라 화면에서 얼굴이 감지될 수 있도록 주변 밝기를 높여주세요.
얼굴인식 카메라 화면이 나오지 않는 경우	<ul style="list-style-type: none"> USB 케이블의 연결상태를 확인 하신후, 정상적으로 연결 된 경우 USB 포트를 변경하여 연결해주세요. PC에서 아래와 같은 메시지가 보이면 다음과 같이 조치하세요. "이 장치의 성능이 향상되었습니다." (윈도우 7) "비 Hi-SPEED USB에 Hi-SPEED USB 장치가 부착되어 있습니다." (윈도우 XP) » 조치 방법 1. USB port를 변경하여 꽂아주세요. 2. Desk top의 경우는 전면 USB port를 사용하지 마시고 후면의 USB port를 사용하세요.
기타	<ul style="list-style-type: none"> 이중상이 보이거나 영상이 떨리는 경우 Tridef 3D 캘리브레이션 프로그램을 재실행하여 3D 영상을 재설정하세요. (3D 시청을 위한 제품 연결 / 설치 설명서를 참고하세요)

입체로 보이지 않고 2D로 보여요.
<ul style="list-style-type: none"> 본 모니터는 2D/3D 겸용 모니터 입니다. 3D로 제작된 Contents는 3D로 시청이 가능하고, 2D 로 제작한 Contents는 3D로 보이지 않거나 화질이 떨어 질 수 있습니다.

'TriDef 3D' 제대로 작동하지 않아요.
<p>TriDef 3D 작동하기 위해서는 최소 시스템 요구사항 이상이어야 합니다.</p> <ul style="list-style-type: none"> TriDef 3D 시스템 최소 사양. <ul style="list-style-type: none"> » Intel® Core 2 Duo 또는 AMD Athlon™ 64 X2 Dual-Core CPU 이상 » 1 GB RAM » NVIDIA® GeForce® GTS 450 또는 AMD Radeon™ HD5750 이상 (최신 그래픽 카드 드라이버 설치필요) » 500MB의 사용 가능한 디스크 공간 » Windows® XP(최신 윈도우 서비스 팩)(32비트 전용), Windows® Vista(32비트 전용) 또는 Windows® 7 (32 또는 64비트) » DirectX 9.0c 호환 사운드 카드 » 인터넷 연결 » DVD-ROM 드라이브 » 네트워크 카드 » DirectX 9.0c TriDef 3D 시스템 권장 사양. <ul style="list-style-type: none"> » Intel® Core i5 또는 AMD Phenom™ II X 4 CPU 이상. » 2 GB RAM » NVIDIA® GeForce® GTS 260 또는 AMD Radeon™ HD5770 이상 (최신 그래픽 카드 드라이버 설치필요) » Windows® XP(최신 윈도우 서비스 팩)(32비트 전용), Windows® Vista(32비트 전용) 또는 Windows® 7 (32 또는 64비트) » DirectX 9.0c 호환 사운드 카드 » 인터넷 연결 » DVD-ROM 드라이브 » 네트워크 카드 » DirectX 9.0c

! 참고

- **원활한 3D 게임 실행을 위해서는 게임의 최소 시스템 요구사항 이상이어야 합니다.**

제품 규격

LCD 패널	형 태	50.8 cm (20 inch) TFT (Thin Film Transistor) LCD(Liquid Crystal Display) 패널 가시화면 대각선 크기 : 508 mm	
	픽셀 피치(Pixel Pitch)	0.2766 mm x 0.2766 mm	
해상도	최대 해상도	1600 x 900 @ 60Hz	
	권장 해상도	1600 x 900 @ 60Hz	
영상 신호(Video Signal)	수평 주파수	30 kHz 에서 83 kHz	
	수직 주파수	56 Hz 에서 75 Hz (DVI-D) 56 Hz 에서 61 Hz (HDMI)	
	동기 형태	분리형(Separate Sync.) / 디지털	
입력 커넥터	DVI-D (디지털), HDMI		
전원(Power)	정격 전압	AC 100-240 V ~ 50 / 60 Hz 0.5 A	
	소비 전력	온 모드 : 22 W(Typ.) 절전 모드 ≤ 0.5 W 오프 모드 ≤ 0.5 W	
제품 크기 (폭 x 높이 x 깊이)	받침대 장착	47.6 cm x 36.8 cm x 16.6 cm	
	받침대 제외	47.6 cm x 36 cm x 16.6 cm	
무 게 (포장제외)	3.6 kg		
받침대 조절 각도	전후 : -5° 에서 15° (에드)		
환경 조건	동작 조건	온 도 0 °C 에서 50 °C	습 도 10 % 에서 90 %
	보관 조건	온 도 -20 °C 에서 60 °C	습 도 5 % 에서 90 %

제품 규격 내용은 제품의 개선을 위해 예고없이 변경될 수 있습니다.

공장지원모드(Preset Mode)

공장지원모드(Preset mode)	수평주파수 (kHz)	수직주파수 (Hz)	극성 (H/V)	비고
720 x 400	31.468	70.080	-/+	HDMI PC 모드 미지원
640 x 480	31.469	59.940	-/-	
640 x 480	37.500	75.000	-/-	HDMI PC 모드 미지원
800 x 600	37.879	60.317	+/+	
800 x 600	46.875	75.000	+/+	HDMI PC 모드 미지원
1024 x 768	48.363	60.000	-/-	
1024 x 768	60.123	75.029	+/+	HDMI PC 모드 미지원
1152 x 864	67.500	75.000	+/+	HDMI PC 모드 미지원
1600 x 900	60.000	60.000	+/+	권장모드

HDMI 타이밍

해상도	수평주파수 (kHz)	수직주파수 (Hz)	비고
480 p	31.5	60	
576 p	31.25	50	
720 p	37.5	50	
720 p	45	60	

전원 표시등

모드	LED 색
켜짐 모드	파란색
절전 모드	파란색 깜박임
꺼짐 모드	꺼짐

3D 영상 시청시 주의 사항

입체영상 (3D)을 시청 할 때



경고

너무 가까운 거리에서 장시간 시청할 경우 시력이 나빠질 수 있습니다.

입체영상 (3D)을 장시간 사용할 경우, 어지러움이나 눈의 피로를 유발 할 수 있습니다.

임산부, 노약자, 심장이 약하신 분, 평소 멀미가 심한 분 또는 음주 후에는 시청을 삼가세요.

입체영상으로 보이는 장면을 현실로 착각하여 시청하는 사람이 놀라거나 흥분할 수 있습니다.

입체영상 시청 시에는 쉽게 깨지거나 위험하여 다치기 쉬운 물건을 주변에 두지 마세요.

입체영상으로 보이는 장면을 현실로 착각하여 갑자기 움직이다 상해를 입을 수 있습니다.

5세 이하의 어린이의 입체영상 시청은 금지하여 주십시오. 정상 시력 발달에 문제가 발생할 수 있습니다.

감광성(광 과민성) 발작 경고

사람에 따라 비디오 게임에서 특정 이미지 물을 보거나 번쩍이는 화면 또는 특정 패턴의 영상을 볼 경우 무의식적인 동작 같은 이상이 올 수 있습니다. 만일 시청자 본인이나 시청자의 친인척 중 간질 혹은 무의식적인 동작 이력이 있다면 입체영상을 시청하기 전 의사와 상담하세요. 입체영상 시청 중 다음과 같은 증상을 느낀다면 즉시 입체영상 시청을 중단하고 휴식을 취하세요.

- 몽롱한 상태, 시각 바뀜, 눈 또는 얼굴의 불안정, 무의식적인 동작, 경련, 의식 상실, 혼란, 방향 감각 상실, 구역질. 이러한 현상이 지속되면 의사와 상담하세요.

다음과 같은 사전조치로 입체영상 시청으로 올 수 있는 감광성 발작 등의 위험을 줄일 수 있습니다.

- 1시간 시청 후 5분에서 15분간 휴식을 취하세요.
- 양안간 시력 차가 있는 사람은 시력보정 후 시청하세요.
- 입체화면과 눈높이를 맞추어 정면에서 시청하세요.
- 두통이나 피로감, 현기증이 느껴진다면 시청을 중지하고 휴식을 취세요.
- 졸리거나 피곤할 때, 아플 때는 장시간 시청을 금지하세요.

입체영상 (3D)을 시청 할 때

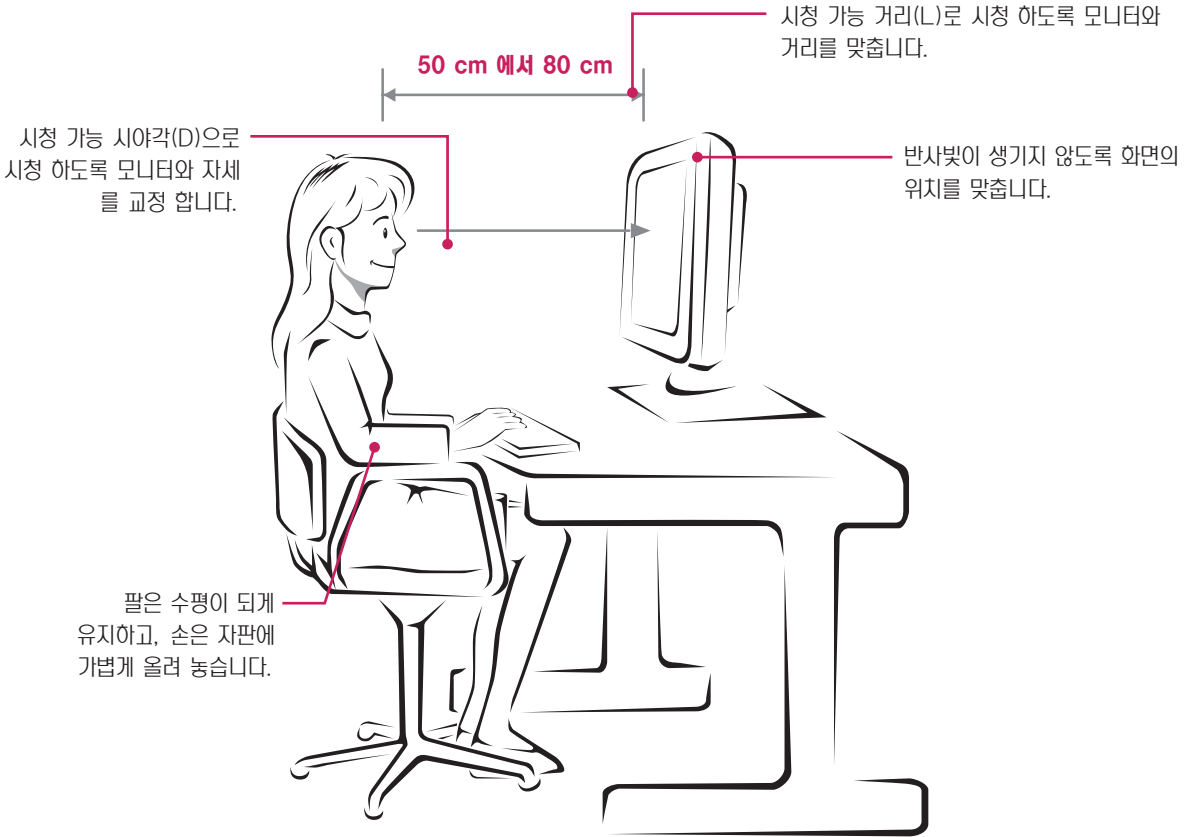


주의

어린이 및 청소년들은 위험에 대한 능력이 다소 부족할 수 있으므로 반드시 부모님과 함께 시청하세요.

바른 자세

제품을 사용하는 바른 자세



모드(mode)	치수	시청 가능 거리(L)	시청 가능 시야각(D)
3D 시청시	508 mm	50 cm 에서 80 cm	상 30°, 하 10°, 좌우 ±25°

3D 시청시 주의 사항

- 올바른 자세로 시청하세요.
- 시청 가능 거리(L)와 시청 가능 시야각(D)으로 시청하세요.
(너무 가까이에서 시청할 경우 시력 저하나 어지럼증을 일으킬 수 있습니다.)

라이선스

모델에 따라 지원되는 라이선스가 다를 수 있습니다. 라이선스에 대한 자세한 내용은 www.lg.com을 참조하십시오.



HDMI, HDMI 로고 및 High-Definition Multimedia Interface는 HDMI Licensing LLC.의 상표 또는 등록 상표입니다.



이 기기는 가정용(B급) 전자파적합기기로서 주로 가정에서 사용하는 것을 목적으로 하며, 모든 지역에서 사용할 수 있습니다.
사용 설명서(CD)를 읽고 난 후 사용하는 사람이 언제나 볼 수 있는 장소에 필히 보관하세요.
제품에 붙어있는 라벨에는 서비스 받을 때 필요한 정보가 들어 있으니 참고하세요.

모델 _____

시리얼 번호 _____

ENERGY STAR is a set of power-saving guidelines issued by the U.S.Environmental Protection Agency(EPA).



As an ENERGY STAR Partner LGE U. S. A.,Inc. has determined that this product meets the ENERGY STAR guidelines for energy efficiency.