



# 사용설명서 에어컨 **LG WHISEN**

사용 전에 안전하고 편리한 사용을 위하여 주의사항을 잘 읽고 정확하게 사용해 주세요.  
사용설명서 뒤쪽에 제품보증서가 포함되어 있으며, 읽고 난 후 쉽게 찾아볼 수 있는  
장소에 보관해 주세요.

모델타입 : 벽걸이형

모델명 : 실내기

SNW073BA\* / SNW093BA\* 시리즈

실외기

SUW073BAU / SUW093BAU

설치공사는 전문 기술이 필요하므로 설치 전문점 또는 서비스 센터에서 설치되어야 합니다.  
설치공사 때문에 발생한 문제는 설치자의 책임이며, 이 경우 무상 서비스를 시행하지 않습니다.  
☞ 설치점 상호/연락처 및 설치하신 분의 성함/연락처를 제품보증서에 꼭 기록해 두십시오.

저희 **LGWHISEN** 벽걸이형 에어컨을 애용하여 주셔서 감사합니다.  
설명서를 읽으신 후 사용하시면 훨씬 편리하고 안전하게 오래 사용할 수 있습니다.

## 파워 냉/난방 기능

무더운 여름철, 열대야에 강력한 냉방을, 추운 겨울철엔 강력한 난방을 얻을 수 있습니다.

## 절전 기능

쾌적감을 유지시키면서 희망온도를 자동 조절하여 에너지를 절약하는 기능입니다.

## 습기 제거 기능

눅눅한 장마철이나 습기가 높은 경우에 효과적인 습기 제거를 할 수 있습니다.

## 항균필터

항균필터 채움으로 곰팡이의 번식을 억제 시켜주어, 실내공기를 깨끗하게 유지할 수 있습니다.

## 제상운전 기능

난방 운전 시 실외기에 성애가 생겨 난방능력이 떨어질 때 자동으로 성애를 제거해 줍니다.

## 4 안전을 위한 주의사항

---

## 12 각 부분의 명칭

---

- 12 실내기
- 13 실외기
- 14 리모컨

## 15 리모컨 사용방법

---

- 15 건전지 넣는 방법
- 15 주의사항

## 16 냉/난방운전

---

## 17 바람조절

---

- 17 바람세기
- 17 자연풍
- 17 상하 바람
- 17 좌우 바람

## 18 부가기능

---

- 18 인공지능
- 18 제습 운전
- 19 파워풍
- 19 자동건조
- 20 절전냉방
- 20 송풍운전
- 20 밝기조절
- 21 열대야 절전 취침 예약
- 22 켜짐 예약
- 22 꺼짐 예약
- 23 제상운전
- 23 난방운전의 특징

## 24 부가기능

---

- 24 강제운전
- 24 시운전기능
- 24 정전보상(자동 재운전)기능

## 25 설치방법

---

## 26 청소방법

---

- 26 항균 필터

## 27 보관방법

---

## 28 고장신고 전 확인사항

---

## 31 고객 서비스에 대하여

---

## 32 제품보증서

---

## 33 고객카드

---

## 34 소비자분쟁 해결 기준 안내

---

## 35 폐 가전제품 처리

---

다음에 표시되어 있는 안전에 관련된 주의사항들은 제품을 안전하고 정확하게 사용하여 예기치 못한 위험이나 손해를 사전에 방지하기 위한 것입니다.

## 경고

지시사항을 지키지 않았을 경우 사용자가 사망하거나 중상을 입을 수 있습니다.

## 주의

지시사항을 지키지 않았을 경우 사용자의 부상이나 재산 피해가 발생할 수 있습니다.



위험을 끼칠 우려가 있는 사항과 조작에 대하여 주의를 환기시키기 위한 기호입니다. 위험 발생을 피하기 위하여 주의 깊게 살펴보고 지시에 따라 주세요.



위험을 방지하기 위하여 피해야 하는 사용방법을 표시하는 기호입니다.

### 알아두기

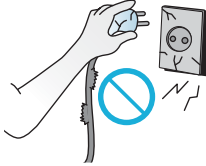
- 공동주택의 분양 시 기본 품목에 포함된 시스템 에어컨은 주택공급규칙(2004.1/국토해양부)에 의거 이전 설치할 수 없습니다.
- 에어컨 이전 설치 시 전문 설치기사의 도움을 받아 주세요. (이삿짐센터나 개인이 재설치 할 경우 발생하는 제품의 고장에 대해서는 유상서비스입니다. 설치 시 반드시 확인하십시오.)

# ! 경고

## 설치할 때

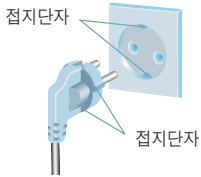
손상된 전원선이나 플러그, 헐거운 콘센트는 사용하지 마세요.

화재 및 감전의 원인이 됩니다.



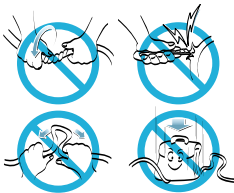
반드시 접지단자가 있는 전원 플러그와 콘센트를 사용해 주세요.

감전의 원인이 됩니다.



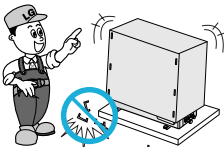
전원선을 임의로 변경하거나 연장하지 마세요.

화재 및 감전의 원인이 됩니다.



포장개봉 및 설치시 날카로운 곳에 닿지 않도록 하세요.

상해의 원인이 됩니다.



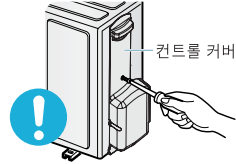
전기공사를 할 때는 제품을 구입한 대리점이나 서비스 센터에 의뢰해 주세요.

임의로 분해, 수리할 경우 화재나 감전의 원인이 됩니다.



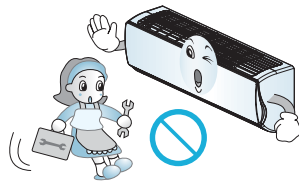
팬넬과 컨트롤 커버는 확실하게 설치해 주세요.

팬넬과 커버를 확실히 설치하지 못하면 물과 먼지가 제품에 침투하여 화재 및 감전의 원인이 됩니다.



제품을 임의로 분해하거나 개조하지 마세요.

화재, 감전, 폭발, 상해의 원인이 됩니다.



제품 설치는 반드시 서비스 센터나 설치 전문점에 의뢰해 주세요.

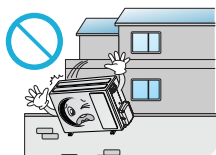
화재, 감전, 폭발, 상해, 고장, 누수의 원인이 됩니다.



※ 추가공사비와 이전 설치비는 사용자 부담입니다.

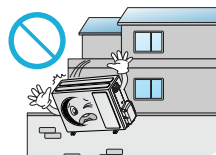
떨어질 우려가 있는 곳에는 절대 설치하지 마세요.

상해의 우려가 있습니다.



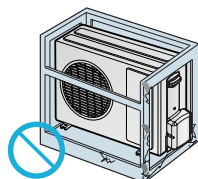
강풍이나 지진 발생에 대비 제품이 바닥면에 고정될 수 있도록 반드시 설치사양에 준해 시공해 주세요.

사망, 상해, 재산피해의 우려가 있습니다.



실외기 설치대가 오랜기간 사용으로 손상되지 않았는지 확인해 주세요.

상해 및 사고의 원인이 됩니다.



### 사용할 때

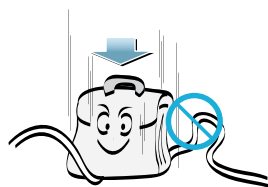
운전중에 전원선이 당겨지지 않도록 하세요.

화재 및 감전의 원인이 됩니다.



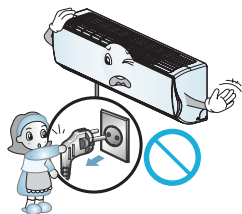
전원선 위에 무거운 것을 올려 놓지 마세요.

화재 및 감전의 원인이 됩니다.



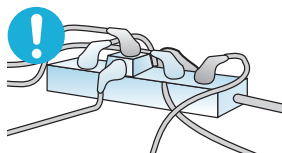
전원 플러그로 제품을 ON/OFF 하지 마세요.

화재 및 감전의 원인이 됩니다.



문어발식 콘센트 사용을 하지 말고 에어컨 전용콘센트를 사용해 주세요.

화재 및 감전의 원인이 됩니다.

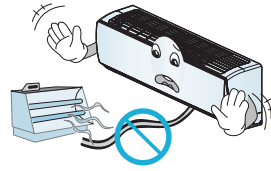


전원 플러그를 뽑을 때는 플러그의 머리를 잡고 뽑고, 젖은 손으로는 전원 플러그를 만지지 마세요.

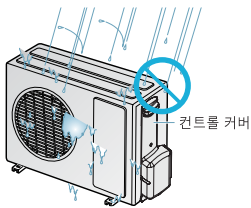
화재 및 감전의 원인이 됩니다.



전원선 가까이 열기구를 사용하지 마세요. 화재 및 감전의 원인이 됩니다.



제품 내부에 물이 들어가지 않도록 하세요. 감전 및 고장의 원인이 됩니다.

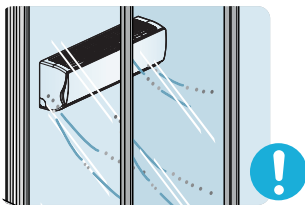


에어컨 주변에서 가연성 가스나 인화성 물질을 보관 및 사용하지 마세요.

화재 및 제품 고장의 원인이 됩니다.



밀폐된 공간에서 오랫동안 사용하지 마세요. 산소 부족으로 질식의 원인이 됩니다.



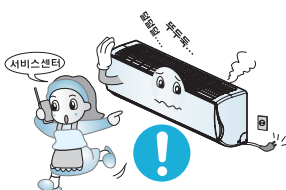
가스레인지 등에서 썰 때에는 제품을 동작 시키기 전에 창문을 열어 환기시켜 주세요.

폭발 및 화재의 원인이 됩니다.



제품에서 이상한 소리나 냄새 또는 연기가 나면 전원 플러그를 뽑아 주세요.

화재 및 감전의 원인이 됩니다.

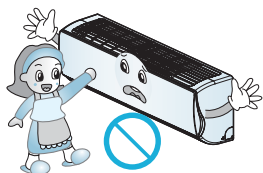


폭풍이나 태풍시 제품을 사용하지 마세요. 고장 및 단전의 원인이 됩니다.



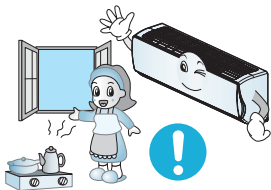
운전중에 실내기 및 실외기의 흡입구를 열지 마세요.

감전, 상해 및 고장의 원인이 됩니다.



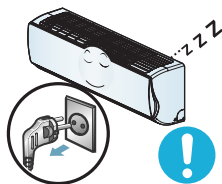
연소기구와 함께 운전할 때는 수시로 환기를 시켜 주세요.

산소 부족으로 질식의 원인이 됩니다.



장시간 사용하지 않을 시 전원 플러그를 뽑아 주세요.

화재 및 고장의 원인이 됩니다.



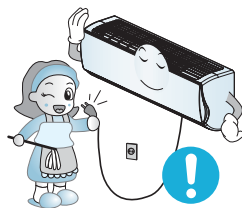
제품이 침수 되었을 경우에는 반드시 서비스 센터에 의뢰해 주세요.

화재 및 감전의 원인이 됩니다.



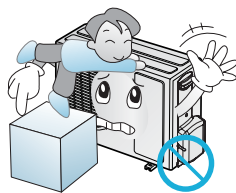
청소 시에는 전원 플러그를 반드시 뽑으세요.

화재 및 감전의 원인이 됩니다.



어린이가 제품 위에 올라가지 않도록 하세요.

어린이가 떨어져 크게 다칠 수 있습니다.



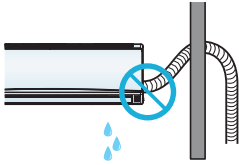


# ! 주의

## 설치할 때

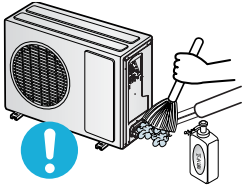
배수호스는 확실하게 물이 잘 흐르도록 설치해 주세요.

누수의 원인이 됩니다.



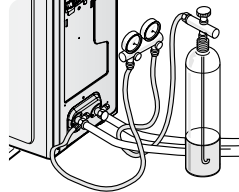
제품 설치 및 수리 후에는 반드시 냉매누설을 검사해 주세요.

제품 고장의 원인이 됩니다.



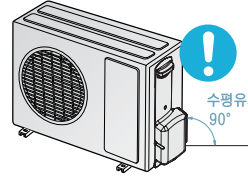
실내기와 실외기간의 배관 연장 설치 후에는 반드시 냉매를 추가해 주세요.

제품 고장의 원인이 됩니다.



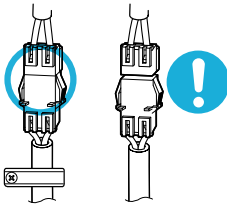
실외기 설치 시 수평을 맞춰 주세요.

진동 및 소음의 원인이 됩니다.



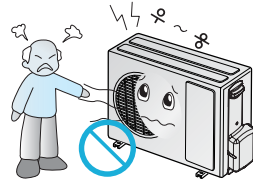
연결전선을 느슨하게 물리지 마세요

화재, 감전, 상해, 고장의 원인이 됩니다.



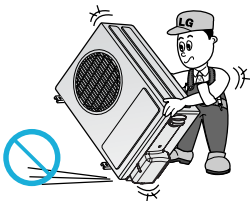
실외기의 소음과 더운 바람이 이웃에게 피해가 되지 않도록 설치해 주세요.

이웃과 다툼의 원인이 됩니다.



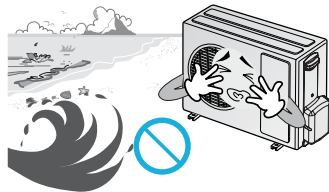
제품을 혼자 들지 마세요.

상해의 원인이 됩니다.



바닷바람이 직접 닿지 않게 설치해 주세요.

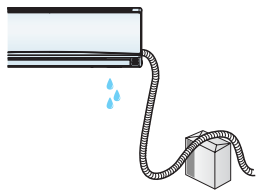
외관이 빨리 부식되어 제품 수명이 짧아질 수 있습니다.



사용할 때

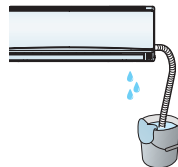
배수호스를 올리거나 누르지 마세요.

실내기에서 응축수가 떨어져 벽지나 가구 손상의 원인이 됩니다.



배수호스가 물에 잠기지 않도록 주의해주세요.

실내기에서 응축수가 떨어져 벽지나 가구 손상의 원인이 됩니다.



지나친 냉방을 피하시고, 장시간 사용시 환기를 시켜 주세요.

건강에 해롭습니다.

2시간에 1~2회 환기



필터는 꼭 끼워서 사용하고 2주에 1회 이상 필터 청소해주세요.

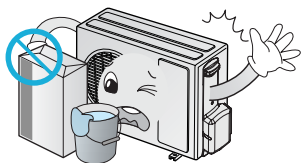
냉/난방 능력이 저하되거나 전기료가 증가할 수 있습니다.

2주에 1회 이상

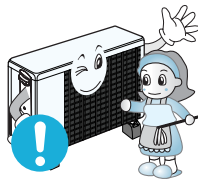


흡입구나 취출구 주변에 장애물을 두지 마세요.

제품고장 및 사고의 원인이 됩니다.

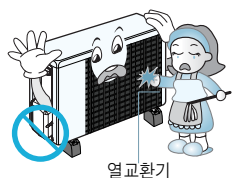


열교환기가 오염되면 냉/난방 능력이 떨어지고, 고장의 원인이 되므로 장기간 보관 후 사용 시에는 먼지 제거 등을해주세요.



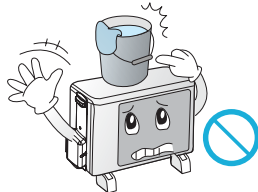
제품의 열교환기는 표면이 날카로우니, 청소 시 손이 닿지 않도록 주의해주세요.

상해의 원인이 됩니다.



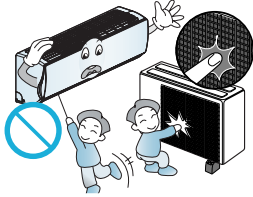
제품 위에 무거운 물건을 놓거나 올라가지 마세요.

상해 및 제품 고장의 원인이 됩니다.



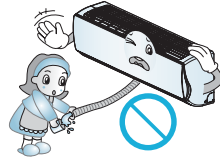
운전중에는 공기흡입구, 취출구로 손가락이나 막대기를 넣지 마세요.

상해의 원인이 됩니다.



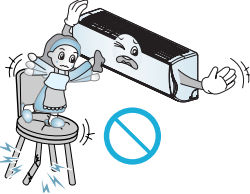
에어컨에서 나오는 물을 마시지 마세요.

배탈의 원인이 됩니다.



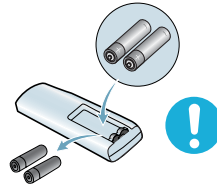
불안정한 받침대를 사용하여 청소하지 마세요.

떨어져 다칠 수가 있습니다.



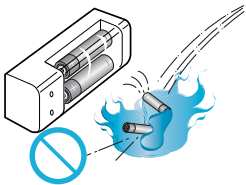
리모컨 건전지 교체 시 동일한 형태의 2개를 동시에 교체해 주세요.

화재 및 폭발의 원인이 됩니다.



리모컨 건전지는 충전 및 분해하지 마시고 화기에 버리지 마세요.

화재 및 폭발의 원인이 됩니다.

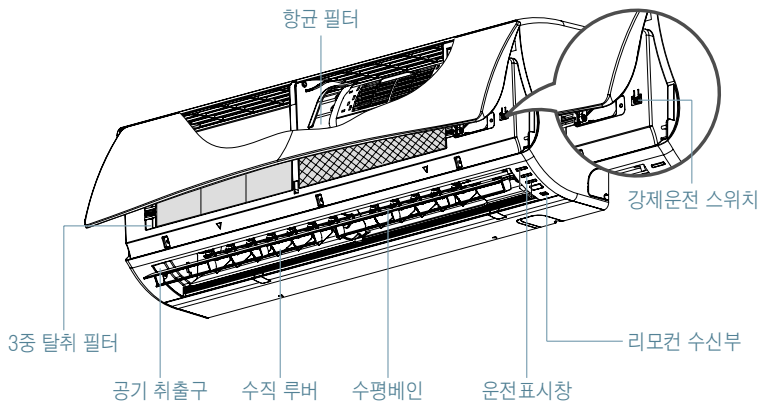
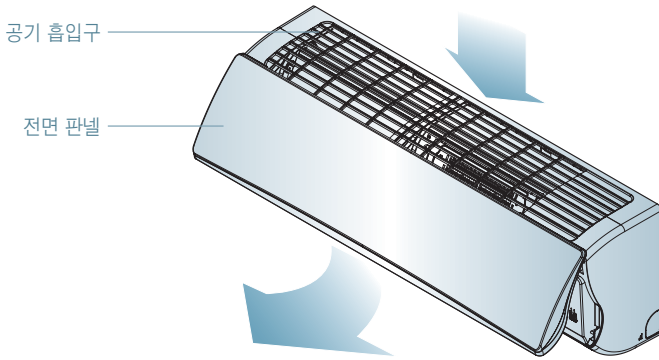


건전지 액이 피부에 묻었을 경우 깨끗한 물로 씻어 주시고, 필요할 때 의사에게 문의해 주세요.

건강에 해롭습니다.

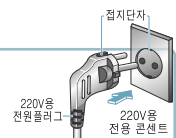


실내기

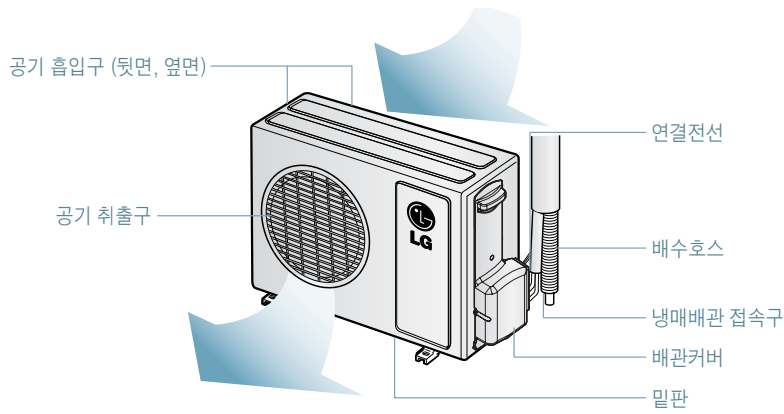


전원사용

- 본 제품은 220 V 전용입니다.
- 전원은 220 V / 15 A 이상의 접지단자가 있는 전용 콘센트를 사용해 주세요.



실외기



- ※ 본 제품의 실외기는 내구성이 뛰어나 녹이 잘 슬지않는 특수재질을 사용하여 실외에 그대로 방치하더라도 문제가 없어 실외기 커버를 제공하지 않습니다.
- ※ 일부 모델의 실외기 밀판은 환경보호를 위하여 도장을 하지않고, 내구성이 뛰어난 특수재질을 사용하였습니다.

리모컨



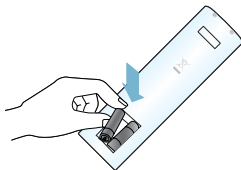
- 표시창**  
운전 및 설정상태 표시
- 송풍**  
송풍을 선택할 때
- 운전/정지**  
에어컨을 켜고 끌 때
- 바람세기**  
바람의 세기를 선택할 때
- 상하**  
바람의 방향을 상하로 조절할 때
- 열대야 취침**  
취침 예약을 설정할 때
- 시간설정 (상/하)**  
예약시간을 설정할 때
- 밝기**  
디스플레이 표시부를 조절 할 때
- 절전**  
쾌적함을 유지하면서도 전기를 절약할 때
- 자동건조**  
자동건조 기능을 설정할 때
- 운전선택**  
냉방, 인공지능, 제습, 난방을 선택할 때
- 온도조절**  
희망온도를 선택할 때
- 파워풍**  
짧은 시간 내에 강력한 냉/난방을 실현
- 실내온도**  
방안의 실내온도 확인을 원할 때
- 켜짐**  
켜짐 예약을 설정할 때
- 꺼짐**  
꺼짐 예약을 설정할 때
- 설정/해제**  
켜짐, 꺼짐 예약을 설정/해제할 때
- RESET**  
리모컨 설정을 초기화 할 때



리모컨을 사용할 때는 실내기의 리모컨 수신부를 향해 주세요.

## 건전지 넣는 방법

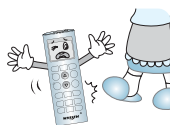
1. 건전지 뚜껑을 열어 주세요.
2. 리모컨 내부의 ⊕, ⊖ 방향 표시대로 건전지를 넣으세요.
3. 건전지 뚜껑을 닫아 주세요.



## 주의사항



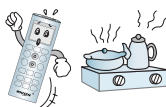
버튼은 하나씩 누르세요.  
(동시에 여러 버튼을 누르면 작동이 안됩니다.)



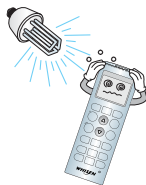
발로 밟거나 강한 충격을 주지 마세요.



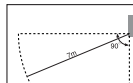
물과 습기가 많은 곳에서는 사용하지 마세요.



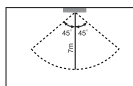
화기, 열기가 있는 곳에서는 사용하지 마세요.



삼파장 형광등이나 네온사인등의 강한 빛이 발생하는 곳에서는 리모컨 수신이 안되는 경우가 있습니다.  
이런 경우에는 실내기의 리모컨 수신부 앞에서 리모컨을 사용하세요.



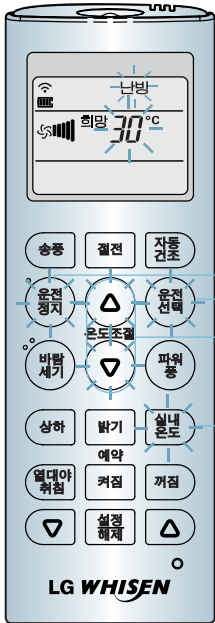
제품과 7m 이상 떨어진 곳에서는 리모컨 수신이 잘 되지 않습니다.



최우 45° 범위 안에서 수신이 잘 됩니다.

## 주의

- 리모컨 건전지 사용시 알카라인 건전지(AAA)를 사용하세요.
- 리모컨을 오랫동안 사용하지 않을 경우 건전지 액이 흘러 고장의 원인이 될 수 있으니 건전지를 모두 꺼내어 보관해 주세요.
- 건전지를 교환할 때는 2개 모두 새 것으로 교환하고, 건전지를 교환한 후에도 리모컨 작동이 되지 않으면 서비스를 의뢰하세요.
- 사용한 건전지를 분해 또는 재충전하지 마시고, 화기 또는 열기가 있는 곳에는 버리지 마세요. 폭발의 위험이 있습니다.



## 냉/난방운전 쾌적하고 산뜻한 바람으로 실내를 냉/난방 합니다.

### ● 온전/정지 버튼을 누르세요.

제품이 운전을 시작합니다.

- 에어컨을 정지시키려면 **온전/정지** 버튼을 한번 더 누르세요.



3분 지연  
가능이란?

온전 정지 후 곧바로 제품을 운전시키면 3분간 실외기가 동작하지 않습니다. 3분 후에 실외기가 동작하면서 찬바람(따뜻한 바람)이 나옵니다. 곧바로 실외기가 동작하지 않는 것은 제품을 보호하기 위한 기능입니다.

### ● 온전선택 버튼으로 원하는 운전(냉방 또는 난방)에 맞추세요.

온전선택 버튼을 누를 때마다 냉방 → 인공지능 → 제습 → 난방 → 냉방 순으로 원하는 운전을 선택할 수 있습니다.

### ● 실내온도 버튼을 누르면 5초간 실내온도가 리모컨 액정에 표시됩니다.



▲ '실내온도, 선택시 리모컨 표시형'

### ● 온도조절 버튼으로 희망온도를 맞추세요

## ! 주의

- 냉/난방 시 실내온도를 확인 후 희망온도를 조절해 주세요.
- 냉방운전에서는 희망온도를 실내온도보다 최소 2°C 정도 낮게 맞추세요.
- 난방운전에서는 희망온도를 실내온도보다 최소 2°C 정도 높게 맞추세요.



온도조절

한번씩 누를 때 마다 희망온도가 1°C씩 올라감



한번씩 누를 때 마다 희망온도가 1°C씩 내려감

- 냉방운전에서는 18°C~30°C까지, 난방운전에서는 16°C~30°C까지 희망온도를 선택할 수 있습니다.
- 실내온도와 실외온도의 차이는 5°C가 좋습니다.
- 제품에 표시되는 온도와 실제 느껴지는 온도는 위치상 1~2°C 정도 차이가 날 수 있습니다.

- 아래의 조건 이외에서 운전을 계속하면 안전장치가 작동하여 운전이 정지할 수가 있습니다.

냉방운전			
실내		실외	
최고	최소	최고	최소
32°C	18°C	48°C	-10°C

난방운전			
실내		실외	
최고	최소	최고	최소
30°C	16°C	24°C	-15°C



## 바람세기 원하는 바람세기를 간편하게 조절할 수 있습니다.

- 바람세기 버튼을 누를 때 마다 바람의 세기가



약풍 → 중풍 → 강풍 → 자연풍이  
반복선택됩니다.



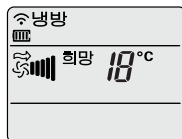
▲ '강', 선택 시 리모컨 표시창

- 인공지능 운전시에는 바람세기 버튼이 작동하지 않습니다.

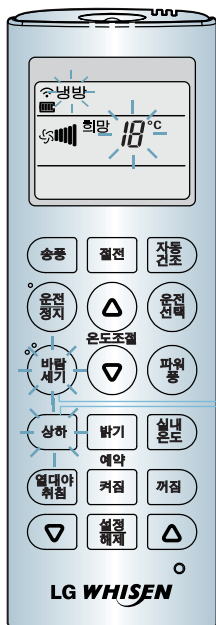
## 자연풍

- 바람세기 버튼으로 자연풍에 맞추면 숲속에서와 같은 쾌적한 바람을 느낄 수 있습니다.

- 자연풍에서는 바람세기가 자동으로 조절됩니다.



▲ '자연풍', 선택 시 리모컨 표시창

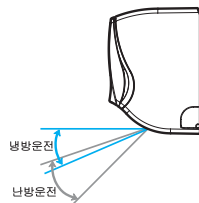


## 상하바람 원하는 바람의 방향을 상/하로 간편하게 조절할 수 있습니다.

- 상하 버튼을 누르세요.

바람이 골고루 전달되도록 상하바람 날개가  
자동으로 조절됩니다.

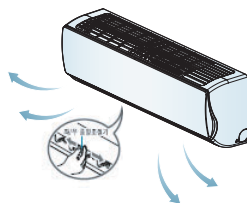
- 바람방향을 원하는 위치에 고정하려면 상하 버튼을 한번 더 누르세요.
- 냉방, 난방운전에서 상하바람 각도는 상이합니다.

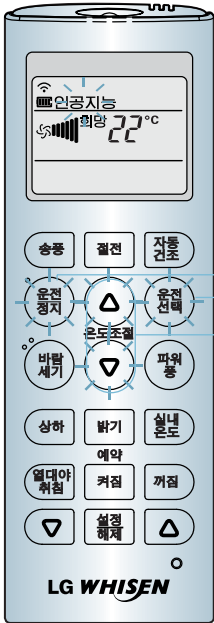


## 좌우바람 원하는 바람의 방향을 좌/우로 간편하게 조절할 수 있습니다.

- 좌우 풍향 조절기를 손으로 잡고 좌/우로 조절하세요.

- 손가락이 팬에 닿지 않도록 주의하세요.





## 인공지능 실내온도를 스스로 감지해서 자동으로 운전합니다.

● 운전/정지 버튼을 누르세요.



▲ 리모컨 표시창

● 운전선택 버튼으로 인공지능에 맞추세요.

● 온도조절 버튼을 눌러 원하는 상태로 설정하세요.

## 제습운전 습도가 높은 날에 효과적인 습기제거와 냉방운전을 동시에 합니다.

● 운전/정지 버튼을 누르세요.



▲ 리모컨 표시창

● 운전선택 버튼으로 제습에 맞추세요.

- 약 → 중 → 강 → 자연풍으로 바람세기를 조절할 수 있습니다.

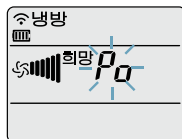
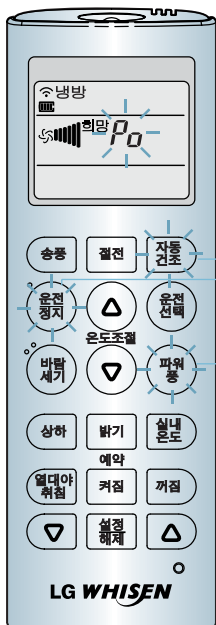
### ⚠ 주의

- 자동으로 온도설정이 되기 때문에 온도조절이 되지 않습니다.
- 제습운전 중에는 제품에서 바람이 나오지 않거나 약풍으로 운전될 수도 있습니다.

운전 중 운전선택 버튼을 누를 때 마다  
냉방 → 인공지능 → 제습 → 난방 → 냉방... 순으로 원하는 운전을 선택할 수 있습니다.

### 파워풍 짧은 시간 내에 강력한 냉/난방을 실현합니다.

- 운전/정지 버튼을 누르세요.
- 파워풍 버튼을 누르면 냉방운전 때에는 30분간 강력한 찬바람이, 난방운전 때에는 강력한 더운바람이 30분간 나옵니다.
  - 파워풍을 해제할 때는 파워풍, 운전선택, 바람세기, 온도조절 중 아무 버튼이나 누르면 파워풍 기능이 해제됩니다.



▲ 리모컨 표시창

- 빠른 시간 내에 냉방 또는 난방을 원할때 사용하세요.
- 파워풍 운전 후 바람세기는 '강'으로 바뀝니다.

### 주의

인공지능 운전 중에는 파워풍이 선택되지 않습니다.

### 자동건조

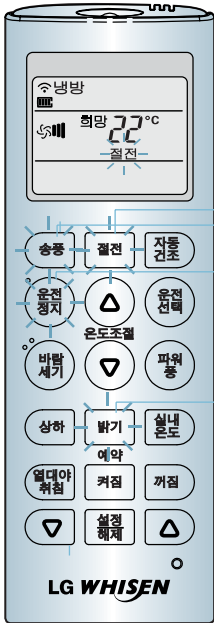
- 운전중에 자동건조 버튼을 누르면 에어컨 정지 시에 자동적으로 에어컨 내부에 남아 있는 습기를 제거한 후(약 30여분간) 정지됩니다.
  - 리모컨에 자동건조 기능을 계속 설정한채로 제품을 사용하실수 있으며 자동건조 버튼을 한번더 누르면 설정이 해제됩니다.



▲ 리모컨 표시창

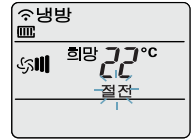
### 주의

- 자동건조 기능은 '운전/정지' 버튼으로 제품을 정지시킬 때부터 동작합니다.
- 자동건조 중에는 미약풍으로 실내기만 운전하도록 설정되어 있습니다.



## 절전냉방

- 온전/정지 버튼을 누르세요.
- 절전 버튼을 눌러 냉방을 시작하세요.
  - 온전을 취소하려면 절전 버튼을 한번 더 누르세요.
  - 냉방운전중에만 절전 버튼을 눌러 절전냉방을 선택할 수 있습니다. (제습, 인공지능, 송풍 운전 중에는 작동 안됩니다.)
  - 냉방 22°C 이하에서 절전냉방을 누를 경우, 온도가 자동적으로 22°C로 설정됩니다.



▲ 리모컨 표시창

### 절전냉방 기능

냉방 운전시 실내온도가 희망온도에 도달한 후, 일정시간이 지나면 자동으로 효율적인 운전으로 에너지를 절약하는 기능입니다.

## 송풍운전

- 온전/정지 버튼을 누르세요.
- 송풍 버튼을 눌러 송풍 운전을 하세요.
  - 온전을 취소하려면 온전/정지 버튼 또는 운전선택 버튼을 누르세요. (온전/정지 버튼을 눌러도 온전이 취소됩니다.)
  - 송풍운전시에는 실외기가 작동하지 않아 냉기가 나오지 않습니다.



▲ 리모컨 표시창

### ! 주의

- 실내와 온도차이가 없는 바람만 내보내므로 실내공기를 순환시키는 기능입니다.

## 밝기조절

제품의 LED운전 표시창 밝기를 조절 할 수 있습니다.

- 온전/정지 버튼을 누르세요.
- 밝기 버튼을 누를 때마다 LED창의 밝기가 2단계로 조절됩니다.
  - 주무실 때나 LED창이 밝게 느껴질때 사용하시면 편리합니다.

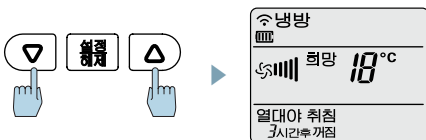
**열대야 절전 취침 예약** 잠잘때나 몇시간 후에 자동으로 꺼지게 할 때 사용합니다.

● **운전/정지 버튼을 눌러 에어컨 운전을 시작하세요.**

● **열대야 취침 버튼을 눌러 취침예약을 시작하세요.**



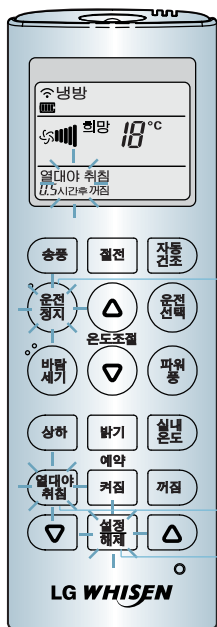
● **▽ ( ) ( ) ( ) 버튼으로 취침시간을 설정하세요.**



- △ 상버튼 : 1 시간씩 늘일 때
- ▽ 하버튼 : 1 시간씩 줄일 때

● **설정/해제 버튼을 누르세요.**

- 취침예약을 취소하려면 취침예약을 선택 후 **설정/해제** 버튼을 누르거나, 시간을 '0'으로 맞춘 후 **설정/해제** 버튼을 누르면 해제됩니다.
- 바람세기는 가장 약하게 설정됩니다.
- 취침 시간은 최소 30분 부터 최대 7시간까지 설정할 수 있습니다.
- 예약시간만큼 취침운전 후 제품은 자동으로 꺼집니다.



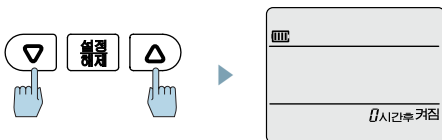


## 켜짐예약 설정해 둔 예약시간에 자동으로 켜집니다.

- 켜짐 버튼을 눌러 켜짐예약을 선택하세요.



- ▾ ◀ ▶ ▴ 버튼으로 켜짐시간을 설정하세요.



- ▴ 상버튼 : 1 시간씩 늘일 때
- ▾ 하버튼 : 1 시간씩 줄일 때

※ 1~24시간까지 설정 가능합니다.

- 설정/해제 버튼을 누르세요.

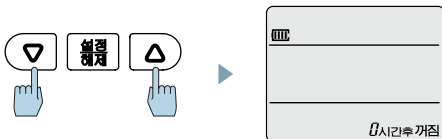
- 켜짐예약을 취소하려면 켜짐예약을 선택 후 설정/해제 버튼을 누르거나, 시간을 '0'으로 맞춘 후 설정/해제 버튼을 누르면 해제됩니다.

## 꺼짐예약 설정해 둔 예약시간에 자동으로 꺼집니다.

- 꺼짐 버튼을 눌러 꺼짐예약을 선택하세요.



- ▾ ◀ ▶ ▴ 버튼으로 꺼짐시간을 설정하세요.



- ▴ 상버튼 : 1 시간씩 늘일 때
- ▾ 하버튼 : 1 시간씩 줄일 때

※ 1~24시간까지 설정 가능합니다.

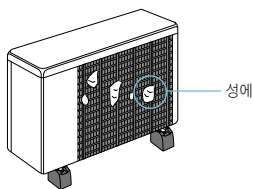
- 설정/해제 버튼을 누르세요.

- 꺼짐예약을 취소하려면 꺼짐예약을 선택 후 설정/해제 버튼을 누르거나, 시간을 '0'으로 맞춘 후 설정/해제 버튼을 누르면 해제됩니다.
- 예약이 설정된 상태에서 설정/해제 KEY를 누를 경우, 설정된 모든 예약이 해제 됩니다.

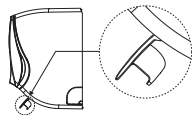
## 제상운전

제상운전은 냉난방 겸용 모델인 경우만 해당 됩니다.

- 바깥온도가 낮고, 습도가 높은 날씨가 난방운전을 할 경우, 실외기에 성애가 생깁니다. 성애가 많아 질 경우 난방성능이 떨어지게 되는데 이때 성애를 자동적으로 녹이는 운전을 제상운전이라 합니다.



- 제상운전 중에는 실내기의 날개 방향이 닫힘 방향으로 향하면서 바람이 나오지 않게 되어 있습니다. 제상운전이 끝나고, 잠시만 기다리면 따뜻한 바람이 나옵니다.



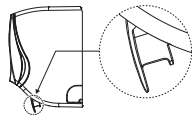
난방운전



난방 예열  
기능이란?

난방운전을 시작할 때 찬바람이 나오지 않게 하기 위하여, 처음부터 바람이 나오지 않고 잠시 예열 후 따뜻한 바람이 나오게 하는 기능입니다.

- 난방운전 때는 베인을 최대로 열어서 따뜻한 바람을 아래로 향하게 합니다. 희망온도 도달, 제상운전, 예열운전 때는 베인을 최소로 열어서 바람이 최출 되는 현상을 방지합니다.



희망온도 도달,  
제상운전, 예열운전

- 난방예열 기능 이후, 미약풍 운전 후 설정된 바람세기로 운전됩니다. 이때, 미약풍 운전 시에는 바람세기가 변경되지 않습니다.

### 참고

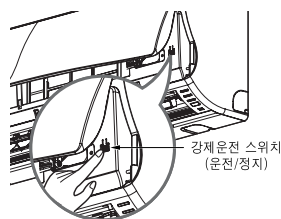
- 장시간 난방 운전하였으나 방이 따뜻해지지 않을 경우 희망온도를 실내온도보다 높게 설정하시면 됩니다.
- 실내온도가 희망온도에 도달하게 되면 실내온도를 일정하게 유지하기 위해 제품이 정지하여 바람이 나오지 않는 경우가 있습니다.

## 난방운전의 특징

- 히터펌프식 에어컨은 실외 공기중의 열을 모아 실내로 옮겨서 난방을 하는 에어컨으로서 실외 온도가 영하로 내려가면 난방 능력이 떨어집니다. 이럴 경우 다른 난방기와 함께 사용하십시오.
- 난방운전은 실내의 공기 순환에 의한 온풍순환 방식이므로 실내 전체가 따뜻해지는데 시간이 걸립니다.

## 강제운전

- 전면 판넬을 열고 **강제운전 스위치(운전/정지)**를 눌러 주세요.
  - 제품이 동작합니다.



- 강제운전은 리모컨이 고장이거나 분실했을 때 사용하세요.
- 강제운전 작동 시에는 실내온도에 따라 냉방, 난방, 제습운전이 달리 실행됩니다.

## 시운전 기능

- **강제운전 스위치(운전/정지)**를 길게 3초간 누르면 시운전이 됩니다.
  - 제품 설치 후 정상동작 유무를 확인 시 사용하세요.
  - 시운전 기능을 선택하면 실내온도에 상관없이 냉방운전과 강풍운전으로 약 18분간 시운전 됩니다.
  - 리모컨을 작동시키거나 강제운전 스위치(운전/정지)를 한번 더 누르면 작동이 멈춥니다.

## 정전보상(자동 재운전) 기능

- 정전이나 다른 원인들로 인하여 제품의 전원 공급이 끊어져 제품운전이 정지되었다가 전원이 다시 공급되면 **운전 정지 전의 설정을 기억하여 자동으로 재운전** 됩니다.
  - 전원이 공급되면 실외기는 3분 이내에 운전을 시작합니다.
  - 실외기가 운전 전에는 실내기는 약풍으로 운전합니다.
  - 실외기가 운전 후에는 실내기는 운전 정지 이전의 설정풍으로 자동운전 됩니다.
- **강제운전 스위치(운전/정지)**를 조작하여 정전보상(자동 재운전)기능을 설정/해제할 수 있습니다.
 

(강제운전 스위치(운전/정지)를 누르고 3~4초 후 “뽁”하는 소리가 날 때 손을 떼면 시운전 기능이 작동되고, 계속 누르고 있으면 정전보상 기능을 설정/해제 할 수 있습니다.)

  - 정전보상 기능 설정
    - 강제운전 스위치(운전/정지)를 약 7~8초간 누르고 있으면 “뽁뽁”하는 소리가 날 때 손을 떼면 LED가 약 1~2초 간격으로 1회씩 총 4회 점멸하며 정전보상 기능이 설정됩니다.
  - 정전보상 기능 해제
    - 강제운전 스위치(운전/정지)를 약 7~8초간 누르고 있으면 “뽁뽁”하는 소리가 날 때 손을 떼면 LED가 약 1~2초 간격으로 2회씩 총 8회 점멸하며 정전보상 기능이 해제됩니다.

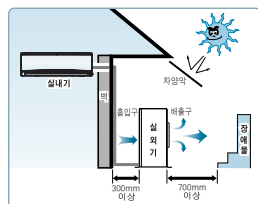
**참고** • 제품은 정전보상 기능이 설정된 상태로 출하됩니다.



## 설치장소 선정

### ● 실내기

- 응축수의 배수가 잘 되고 실외기와 배관 접속이 쉬운 곳
- 냉방효과가 가장 좋으며 전원 연결이 쉬운 곳 (콘센트와 가까운 곳)
- 흡입구 근처에 실내공기 흡입을 방해하는 장애물이 없는 곳
- 천장과의 거리는 200mm 이상 유지하여 설치해 주세요.



### ● 실외기

- 흡입구와 벽 사이의 거리는 300mm 이상, 취출구와 장애물 간의 거리는 700mm 이상을 유지하시고, 필요 시 차양막을 설치해 주세요. (차양막 설치비는 별도임)
- 좌-우측은 개방하여 주세요.
- 설치 시 수평을 유지해 주세요

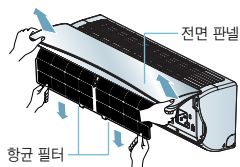
- 실내기와 실외기 간의 배관 길이가 5m 이상이 될 때는 연장 설치에 대한 추가 공사비를 받습니다.
- 실내기와 실외기 간의 배관 길이가 12.5m를 넘을 경우 m당 20g의 냉매를 반드시 추가해야 합니다.
- 에어컨 설치 시 설치설명서를 반드시 참고해 주세요.

### ⚠ 경고

- 운송기구(차량/선박 등)에 에어컨 설치 시는 제품에 문제가 발생할 수 있으므로 설치하지 마세요.
- 도로상에 침수 또는 보행자에게 불편을 줄 수 있는 곳에 설치하지 마세요.  
(도로상에 설치 시에는 2m 이상의 높이에 설치할 것.)
- 냉/난방기에서는 겨울철 실외기에서 물이 떨어집니다.
- 실외기에서 떨어지는 물이 보행자에게 불편을 주는 곳에서는 실외기에 제공된 호스 이음쇠(ELBOW)를 이용하여 별도로 배수 처리하여 주세요.

## 항균필터 2주일에 한번씩 청소하세요.

- 전면 패널의 양 옆을 양손으로 잡고 전면 패널을 열고 항균필터를 빼주세요.



- 진공청소기나 부드러운 솔로 청소하세요.

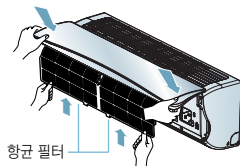
오염이 심할 때는 중성세제를 이용하여 물로 씻어주세요.

(40℃ 이상의 뜨거운 물이나 휘발성 액체 사용금지!)

건조 시에는 불이나 직사광선을 피하고 그늘에서 충분히 말려주세요.



- 그늘에서 완전히 말린 항균필터를 끼우고, 전면 패널을 닫아주세요.

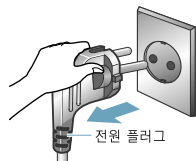


### ⚠ 주의

- 안전을 위하여 청소하기 전에 전원 플러그를 뽑거나 주 전원 스위치를 내려주세요.
- 물로 씻은 후 그늘에 말릴 때 물기가 없어질 때까지 완전히 말리세요. (물기가 있으면 고장의 원인이 될 수 있습니다.)
- 필터에 먼지가 끼면 냉/난방능력이 떨어지고, 바람소리가 거칠어지며 전기 요금이 많이 나오니, 2주일에 1회 정도 청소해 주세요.

## 제품의 장기 보관 방법

- 전원 플러그를 뽑아 주세요.

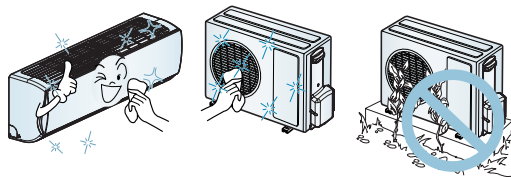


- 실내기, 실외기를 깨끗이 청소하고 잘 보관하세요.

청소 시 부드러운 천으로 닦으세요.

긁힘 등으로 인한 외관 손상의 우려가 있습니다.

특히, 실외기 토출구 주위에 나뭇잎등이 공기 흐름을 막지 않도록 청소해 주세요.



- 본 제품은 실내기, 실외기 모두 커버가 없습니다.

- 내구성이 뛰어나 녹이 잘 슬지 않는 특수재질을 사용하여 커버를 씌우지 않아도 전혀 문제가 없습니다.  
커버를 씌우고 사용하여 나타나는 제품 불량의 원인을 제거하였습니다.

## 절전방법

- 희망온도를 적절히 조정 후 사용하세요. 실내온도와 실외온도 차이는 5℃ 정도가 좋습니다.
- 실외기 취출구에 장애물을 제거하여 주세요.  
막혀 있으면 실외기 소음이 높아지고 찬바람이 나오지 않으며 전기료가 많이 나옵니다.
- 새어드는 바람이 없도록 하고, 햇빛은 커튼 등으로 막아주세요.  
냉기가 밖으로 새어나가 냉방속도도 느려지고 전기료도 많이 나옵니다.

제품에 이상이 생겼을 경우에는 서비스 센터에 의뢰하기 전에 아래사항을 먼저 확인하여 주세요.

## ● 냉방시

증상	확인	조치사항
정상보다 시원하지 않아요.	<ul style="list-style-type: none"> <li>햇빛이 실내로 직접 들어오지 않습니까?</li> <li>제품의 냉방가능 면적이 방의 크기보다 작지는 않습니까?</li> <li>실내기와 실외기의 거리가 멀지 않습니까?</li> <li>실내에 인원이 너무 많지 않습니까?</li> <li>찬공기가 실외로 빠져나가고 있지 않습니까?</li> <li>실내기, 실외기 흡입구 또는 배출구가 막혀 있지 않습니까?</li> <li>필터에 먼지 등이 끼어 더러워지지 않았습니까?</li> </ul>	<ul style="list-style-type: none"> <li>커튼 등으로 햇빛을 막아 주세요.</li> <li>적절한 냉방가능 면적을 가진 제품을 사용하고 있는지 확인하세요.</li> <li>5m 이상 되면 냉방능력이 조금 떨어질 수 있습니다.</li> <li>실내에 인원이 많으면 냉방효과가 떨어질 수도 있습니다.</li> <li>열어둔 창문을 닫고 틈새를 막아 주세요.</li> <li>실내기, 실외기 흡입구 또는 배출구의 장애물을 제거해 주세요.</li> <li>필터를 깨끗이 세척하세요.</li> </ul>
찬바람이 연속으로 나오지 않아요.	<ul style="list-style-type: none"> <li>실외기 주위온도가 너무 높지 않습니까?</li> <li>제품을 정지한 후 곧바로 운전시키지 않았습니까?</li> </ul>	<ul style="list-style-type: none"> <li>실외기 흡입구나 취출구 주변에 장애물이 있으면 치워주세요.</li> <li>실외기의 압축기 보호장치가 동작하였습니다. 약 3분 후에 찬바람이 나옵니다.</li> </ul>

## ● 난방시

증상	확인	조치사항
정상보다 따뜻하지 않아요.	<ul style="list-style-type: none"> <li>희망온도가 실내온도보다 낮지 않습니까?</li> <li>운전선택이 난방으로 되어 있습니까?</li> <li>따뜻한 공기가 실외로 빠져나가고 있지 않습니까?</li> <li>실내기와 실외기의 거리가 너무 멀지 않습니까?</li> <li>필터에 먼지가 많이 끼어 더러워지지 않았습니까?</li> <li>제품의 난방 기능 면적이 방의 크기보다 작지는 않습니까?</li> </ul>	<ul style="list-style-type: none"> <li>희망온도를 실내온도 보다 5℃이상 높게 맞추세요.</li> <li>난방으로 선택되어 있는데 희망온도만 30도로 맞춰 있을 수도 있습니다.</li> <li>운전선택 버튼을 이용해서 난방운전을 선택 해주세요.</li> <li>열어둔 창문을 닫고 틈새를 막아 주세요.</li> <li>배관길이가 5m 이상되면 난방능력이 조금씩 떨어질 수 있습니다.</li> <li>필터를 깨끗이 세척하세요.</li> <li>적절한 난방 가능 면적을 가진 제품을 사용하고 있는지 확인하세요.</li> </ul>

증상	확인	조치사항
따뜻한 바람이 나오지 않아요	<ul style="list-style-type: none"> <li>• 난방운전을 방금 시작하셨나요?</li> <li>• 장시간 사용 중에 갑자기 실내기의 날개가 닫힘 방향으로 향하면서 바람이 안 나오는 것입니까?</li> </ul>	<ul style="list-style-type: none"> <li>• 난방운전 초기에는 찬바람이 나오는 것을 막기 위해 바람이 나오지 않습니다. 잠시만 기다리시면 따뜻한 바람이 나옵니다.</li> <li>• 실외기에 발생한 얼음을 자동으로 녹이고 있습니다. 잠시 후 따뜻한 바람이 나옵니다.</li> <li>• 실내온도가 희망온도에 도달하였습니다. 희망온도를 보다 높게 맞추세요.</li> </ul>
운전이 전혀 되지 않아요.	<ul style="list-style-type: none"> <li>• 주전원 스위치가 내려져 있지 않습니까?</li> <li>• 전압이 너무 낮지 않습니까?</li> <li>• 전원플러그가 빠져 있지 않습니까?</li> <li>• 리모컨에 이상이 없습니까?</li> <li>• 정전이 되지 않았습니까?</li> <li>• 실외기 배출구가 막혀 있지 않습니까?</li> </ul>	<ul style="list-style-type: none"> <li>• 주전원 스위치를 올려 주세요.</li> <li>• 정격 전압 220V인가를 한국전력에 문의하세요.</li> <li>• 전원플러그를 꽂아 주세요.</li> <li>• 건전지를 교환하거나 극성 (+, -)을 맞게 다시 넣으세요.</li> <li>• 리모컨의 건전지 액이 흘러 내리면 건전지를 교환해 주세요.</li> <li>• 다른 전기기구를 확인해 보세요. (전기가 들어오면 다시 운전시키세요.)</li> <li>• 실외기 배출구를 확인 하세요. (장애물을 제거해 주세요.)</li> </ul>
잠잘 때 시끄러워요	<ul style="list-style-type: none"> <li>• 바람의 세기가 「강」으로 되어 있지 않습니까?</li> </ul>	<ul style="list-style-type: none"> <li>• 바람의 세기를 「약」으로 해 주세요</li> </ul>
취출구에 이슬이 맺혔어요.	<ul style="list-style-type: none"> <li>• 실내의 습도가 너무 높지 않습니까?</li> </ul>	<ul style="list-style-type: none"> <li>• 공기중의 습기가 이슬로 맺히는 자연 현상이며 고장은 아닙니다. (다른 수건으로 닦아 주세요.)</li> </ul>
예약운전이 되지 않아요.	<ul style="list-style-type: none"> <li>• 현재시각을 확인해 보셨습니까?</li> <li>• 예약을 올바르게 하였습니까?</li> </ul>	<ul style="list-style-type: none"> <li>• 현재시각이 맞지 않으면 맞추세요.</li> <li>• 설명서 참고하여 다시 한번 예약해 주세요.</li> </ul>
운전중에 실내기에서 안개 같은 것이 나와요	<ul style="list-style-type: none"> <li>• 음식점 등과 같이 기름을 많이 사용하거나 습도가 높은 장소에서 사용하고 있지 않습니까?</li> </ul>	<ul style="list-style-type: none"> <li>• 습도가 높으면 습기가 많은 공기가 배출되어 안개 같은 것이 나올 수 있습니다. 기름을 많이 사용하는 음식점 등에서는 열교환기를 정기적으로 청소해 주세요.</li> </ul>

증상	확인	조치사항
냄새가 나고 눈이 따가워요.	<ul style="list-style-type: none"> <li>• 음식점의 매운 냄새등이 발생하고 있지 <b>않습니까?</b></li> <li>• 새집에 이사하여 인테리어나 가구에서 눈이 따가운 냄새가 나지 <b>않습니까?</b></li> <li>• 미용실 가구점 등에서 사용하지 <b>않습니까?</b></li> <li>• 곰팡이 냄새가 나지 <b>않습니까?</b></li> </ul>	<ul style="list-style-type: none"> <li>• 실내의 환풍기를 작동하거나 환기를 해 주세요.</li> <li>• 실내/외 공기가 변질되어 냄새가 날 경우 열교환기 세척액으로 청소해 주세요.</li> <li>• 내부 악취는 환기, 청소 등으로 제거하여 주세요.</li> <li>• 에어컨에서 생기는 응축수가 잘 빠지지 않을 경우 냄새가 날 수 있으므로 배수호스를 점검하여 주세요.</li> <li>• 자동건조를 하면 냄새를 줄일 수 있습니다.</li> <li>• 배수 호스 끝을 하수구에서 빼내어 주세요.</li> </ul>
에어컨이 저절로 꺼져요.	<ul style="list-style-type: none"> <li>• 꺼짐 예약이 되어있지 <b>않습니까?</b></li> <li>• 취침예약이 되어있지 <b>않습니까?</b></li> <li>• 난방 표시창에 불이 들어 온 상태로 날개방향이 위로 향하면서 바람이 안 나오는 건가요?</li> </ul>	<ul style="list-style-type: none"> <li>• 리모컨을 확인하여 꺼짐예약을 취소하세요.</li> <li>• 리모컨을 확인하여 취침예약을 취소하세요.</li> <li>• 실외기에 생긴 얼음을 제거하는 제상기능 중입니다. 난방 시 필요한 기능으로 그대로 두시면 자동으로 난방이 작동 될 것입니다.</li> <li>• 실내온도가 희망온도에 도달했을 때에도 발생할 수 있으니 이런 경우에는 희망온도를 올려서 사용하시기 바랍니다.</li> </ul>
리모컨이 안되요.	<ul style="list-style-type: none"> <li>• 건전지의 수명이 다 된것 <b>아닙니까?</b></li> <li>• 리모컨 수신부가 가려져 있는것은 <b>아닙니까?</b></li> <li>• 너무 강한 빛이 근처에 있지 <b>않습니까?</b></li> </ul>	<ul style="list-style-type: none"> <li>• 새 건전지로 교체하세요.</li> <li>• 가려진 물건을 치우세요.</li> <li>• 삼파장 형광등이나 네온사인등과 같은 강한 빛이 발생하는 곳에서는 리모컨이 작동되지 않을 수 있습니다. 실내기 수신부 앞에서 리모컨을 작동하세요.</li> </ul>
실내기에서 물이 떨어져요.	<ul style="list-style-type: none"> <li>• 배수 호스가 물체에 올려져 있거나, 눌러져 <b>있습니까?</b></li> <li>• 배수 호스가 물통에 잠겨져 <b>있습니까?</b></li> </ul>	<ul style="list-style-type: none"> <li>• 10 Page 참조해 주세요.</li> </ul>
에어컨에서 “딱, 딱” 하는 소리가 나요.	<ul style="list-style-type: none"> <li>• 에어컨을 방금 가동하신 건가요?</li> <li>• 냉방에서 난방으로 또는 난방에서 냉방으로 변경하신 건가요?</li> </ul>	<ul style="list-style-type: none"> <li>• 에어컨 동작할 때 구성 부품의 온도변화 (수축/팽창)로 인하여 일시적으로 “딱, 딱” 하는 소리가 날 수 있습니다. 일정시간이 지나면 없어지므로 안심하고 사용하시면 됩니다.</li> </ul>
실외기에서 물이 떨어져요.	<ul style="list-style-type: none"> <li>• 난방 운전 중이지 <b>않습니까?</b></li> </ul>	<ul style="list-style-type: none"> <li>• 난방 운전에서는 실외기 성에가 녹으면서 실외기에서 물이 떨어질 수 있습니다. 설치기사에게 연락하시어 연결 호스 작업을 하시면 됩니다. (실외기 제품에 호스 이음쇠 제공됨.)</li> </ul>
상하바람 움직임이 이상해요.	<ul style="list-style-type: none"> <li>• 냉방과 난방의 배인 각도가 다르지 <b>않습니까?</b></li> </ul>	<ul style="list-style-type: none"> <li>• 냉/난방 사용시 최적의 사용환경 구현을 위하여 운전 각도가 다릅니다.</li> </ul>

## 고객의 권리

고객께서는 제품 사용 중에 고장이 발생할 경우, 구입일로 부터 2년 동안 무상 서비스를 받으실 수 있는 소중한 권리가 있습니다. 단, 고객과실 및 천재지변에 의해 고장이 발생한 경우에는 무상 기간내라도 유상 처리됨을 알려드립니다.

## 유상서비스(고객의 비용부담)에 대한 책임

서비스 신청시 다음과 같은 경우는 무상 기간 내라도 유상 처리 됩니다.

- ① 제품 내에 이물질을 투입(물, 음료수, 커피, 장난감 등)하여 고장이 발생하였을 경우
- ② 제품을 떨어뜨리거나, 충격을 주어 제품이 파손되거나 기능상의 고장이 발생하였을 경우
- ③ 신나, 벤젠 등 유기 용제에 의하여 외관이 손상되거나 변형된 경우
- ④ 사용전압을 오(誤) 인가하여 제품 고장이 발생하였을 경우
- ⑤ LG전자 정품이 아닌 부품 또는 소모품을 사용하여 제품 고장이 발생하였을 경우 LG전자 정품 (어댑터, 건전지, 필터, 이어폰 등)은 가까운 LG전자 서비스센터에서 구입 가능합니다.
- ⑥ 고객이 제품을 임의 분해하여 부속품이 분실 및 파손되었을 경우
- ⑦ LG전자 서비스센터의 수리기사가 아닌 사람이 제품을 수리하거나 개조하여 고장이 발생하였을 경우
- ⑧ LG전자 제품의 사용설명서 내에 있는 「안전을 위한 유의사항」을 지키지 않아 고장이 발생하였을 경우 (「안전을 위한 유의사항」을 잘 지키면 제품을 오래 사용할 수 있습니다.)
- ⑨ 천재지변(낙뢰, 화재, 풍수해, 가스, 염해, 지진 등)에 의해 고장이 발생하였을 경우
- ⑩ 고객의 기타 과실에 의하여 고장이 발생하였을 경우
- ⑪ 비정상적인 설치와 개조로 인하여 제품에 하자가 있을시 유상 SVC이오니 설치시에 필히 설치 메뉴얼 및 설치 점검표를 확인해주시기 바랍니다.  
 휘센 홈페이지에 들어가시면 설치확인 및 제품별 설치 점검표를 확인하세요.  
 휘센 홈페이지 : [www.whisen.co.kr](http://www.whisen.co.kr) (위의 상세하게)

## LG전자 서비스 안내

서비스 접수, 상담 및 서비스센터 문의는 전국 어디서나 지역번호 없이 1544-7777, 1588-7777을 이용해 주시기 바랍니다.

# 제품보증서

**보증기간  
2년**

- ◆ 제품 명 : LG 벽걸이형 에어컨
- ◆ 모델 명 : 실내기 : SNW073BA\*/SNW093BA\* 시리즈  
실외기 : SUW073BAU/SUW093BAU
- ◆ 판매 일 :                   년                   월                   일
- ◆ 고객 성 명 :
- ◆ 전 화 :
- ◆ 주 소 :
- ◆ 대리점 상호 :
- ◆ 전 화 :
- ◆ 주 소 :

설치점	상호 :	전화 :
설치기사	성명 :	전화 :



■ 수리를 의뢰할 때는 구입일자가 기재된 본 보증서를 제시해야 충분한 서비스를 받으실 수 있으므로 잘 보관하시기 바랍니다.

- ▶ 본 제품에 대한 품질보증은 보증서에 기재된 내용으로 보증 혜택을 받습니다.
- ▶ 무상 보증 기간은 구입일로부터 산정되므로 구입일자를 기재 받으시기 바랍니다.  
(구입일자 확인이 안될 경우 제조년월로부터 3개월이 경과한 날로부터 품질보증 기간을 기산합니다.)
- ▶ 가정용 제품을 영업용도(영업활동, 비정상적인 사용환경 등)로 사용하거나, 산업용 제품인 경우에는 무상보증 기간을 6개월로 적용합니다. (핵심부품 포함)
- ▶ 설치공사로 인한 문제 및 설치 불량은 설치자의 책임이며, 이 경우 무상서비스를 받으실 수 없습니다.
- ▶ 이 보증서는 재발행되지 않습니다.
- ▶ 별도 계약에 의한 공급(조달, HOST, 단말용품 등)일 경우에는 주계약에 따라 보증내용을 적용합니다.

■ 주요부품 보유기간  
 • 에어컨, 냉온풍기, 제습기 등 ..... 7년

■ 핵심부품 보증기간  
 • 에어컨의 콤프레서 ..... 4년





	소비자 피해 유형	보상내역	
		보증기간이내	보증기간 경과후
정상적인 사용상태에서 자연 발생한 성능, 기능상의 고장 발생시	구입후 10일 이내에 중요한 수리를 요하는 경우	제품교환 또는 구입가 환불	유상수리
	구입후 1개월 이내에 중요 부품에 수리를 요하는 경우	제품교환, 무상수리	
	교환된 제품이 1개월 이내에 중요한 수리를 요하는 경우	구입가 환불	
	교환 불가능시	무상수리	
	하자 발생시	무상수리	
	동일 하자에 대하여 수리했으나 고장이 재발(3회째), 주방 용품(2회), 보일러(3회)	제품교환 또는 구입가 환불	정액 감가상각한 금액에 10%를 가산하여 환불
	여러 부위의 고장으로 총 4회 수리 받았으나 고장이 재발(5회째)		
	수리 불가능시		
	수리용 부품을 보유하고 있지 않아 수리가 불가능한 경우	제품교환	
	소비자가 수리 의뢰한 제품을 사업자가 분실 한 경우		
제품구입시 운송과정 및 제품 설치 중 발생한 피해	제품교환		
소비자의 고의, 과실에 의한 성능, 기능상의 고장	수리가 가능한 경우	유상수리	유상수리
	수리용 부품을 보유하고 있지 않아 수리가 불가능한 경우	유상수리에 해당하는 금액정수 후 제품교환	
<ul style="list-style-type: none"> <li>■ 천재지변(화재, 염해, 가스, 지진, 풍수해 등)에 의해 고장이 발생하였을 경우.</li> <li>■ 사용상 정상 마모되는 소모성 부품을 교환하는 경우.</li> <li>■ 사용전원의 이상 및 접속기기의 불량으로 인하여 고장이 발생하였을 경우.</li> <li>■ 기타 제품 자체의 하자가 아닌 외부 원인으로 인한 경우.</li> <li>■ LG전자 대리점이나 서비스 센터의 수리기사가 아닌 사람이 수리 또는 개조하여 고장이 발생하였을 경우.</li> <li>■ 제품 고장이 아닌 단순 점검 요청의 경우.</li> </ul>		유상수리	유상수리

- LG전자는 “불친절”서비스에 대해서는 요금을 받지 않습니다. (No Delight, No Payment)
- 상기 보상 규정은 공정거래위원회 고시 제 2009-1호 규정에 의거 합니다.
- 명시되지 않은 사항은 「소비자 분쟁해결기준」에 따릅니다.
- 기구세척, 조정, 사용설명 등은 고장이 아닙니다.
- 고객센터담당 : 080-023-7777
- FAX : 02-2630-3565

- 환경보전을 위하여 당 제품 폐기시 재활용이 될 수 있도록 노력하고 있습니다.
- 폐 가전제품이 발생되면 아래와 같이 처리하시기 바랍니다.

## 신규 제품 구입시



LG전자 대리점에서 신제품을 구입한 후, 기존 제품을 버리고자 할 경우에는 신규제품 배달시 무상으로 처리해 드립니다.

## 단순 폐기시



가전제품, 가구 등 대형 생활 폐기물을 버리고자 할 경우에는 지역 동사무소로 연락하시면 됩니다.

## LG전자 환경선언문

LG전자는 지구환경보존을 바탕으로 하여  
모든 경영활동을 전개하며,  
전 임직원은 각자의 활동분야에서  
환경보전을 앞장서 실천하고자 노력합니다.

## LG 전자의 환경사랑 · 고객사랑

### 폐 가전제품 처리

#### 포장박스 폐기시 안내

- 설치가 끝나고 포장박스를 폐기하시려면 LG전자 설치전문점에 포장박스 폐기를 의뢰하시면 전문점에서 수거하여 재활용 센터로 보냅니다.
- 기타 포장폐기물(스티로폼 또는 비닐)도 설치전문점에 수거를 의뢰하시면 됩니다.

#### 냉매취급시 주의사항

- 냉매를 교환하거나 추가로 넣으실 때는 반드시 LG전자 설치전문점의 전문 설치기사에게 의뢰하셔야만 합니다.
- 고객께서 직접 냉매를 빼거나 주입시키지 마세요.



이 제품은 국내(대한민국)용입니다. / 전원, 전압이 다른 해외에서는 사용할 수 없습니다.

#### LG전자 서비스센터 대표 전화번호

사용불편 및 고장접수는 (전국 어디서나)

**1544-7777, 1588-7777**

#### • 전화 걸기 전

제품 모델명, 고장상태, 전화번호, 주소를 정확히 알고 계시면 보다 빠른 서비스를 받으실 수 있습니다.

#### • 전화 연결 시

ARS 안내에 따라 제품을 정확하게 선택하시면 해당 제품의 전문 상담원에게 최고의 서비스를 받으실 수 있습니다.

고객 상담실 (제한 및 불만사항) 080-023-7777

#### 인터넷 서비스 신청

[www.lgservice.co.kr](http://www.lgservice.co.kr)

• 인터넷 서비스를 이용하시면 제품에 대한 자가진단, 원하는 날짜와 시간에 서비스 신청, 실시간 PC 원격 상담이 가능하여 더욱 편리하게 이용하실 수 있습니다.

• 인터넷으로 출장 서비스를 신청하시면 수리비 할인 혜택을 드립니다.  
(단, 당사의 사정에 의해 변경될 수 있습니다.)

본 내용은 산업안전공단과 함께하는 안전캠페인입니다.



서비스 품질 (ISQ) 인증마크란?

서비스 품질이 우수한 기업에 대한 품질을 국가 기관인 지식경제부가 보증하는 인증마크입니다.



한국산업안전공단