



사용설명서에 제품보증서가 포함되어 있습니다.  
이 제품은 국내(대한민국)용입니다. / 전원, 전압이 다른 해외에서는 사용할 수 없습니다.

#### LG전자 서비스센터 대표 전화번호

사용불편 및 고장접수는 (전국 어디서나)  
**1544-7777, 1588-7777**

##### • 전화 걸기 전

제품 모델명, 고장상태, 전화번호, 주소를 정확히  
알고 계시면 보다 빠른 서비스를 받으실 수 있습니다.

##### • 전화 연결 시

ARS 안내에 따라 제품을 정확하게 선택하시면  
해당 제품의 전문 상담원에게 최고의 서비스를  
받으실 수 있습니다.

고객 상담실 (제한 및 불만사항) 080-023-7777

#### 인터넷 서비스 신청

[www.lgservice.co.kr](http://www.lgservice.co.kr)

• 인터넷 서비스를 이용하시면 제품에 대한 자가진단,  
원하는 날짜와 시간에 서비스 신청,  
실시간 PC 원격 상담이 가능하여 보다 편리하게  
이용하실 수 있습니다.

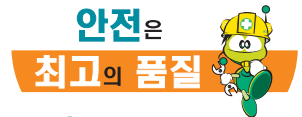
• 인터넷으로 출장 서비스를 신청하시면 수리비 할인  
혜택을 드립니다.  
(단, 당사의 사정에 의해 변경될 수 있습니다.)

본 내용은 산업안전공단과 연계하는 안전캠페인입니다.



#### 서비스 품질 (ISQ) 인증마크란?

서비스 품질이 우수한 기업에 대한 품질을 국가 기관인  
지식경제부가 보증하는 인증마크입니다.



한국산업안전공단



# 사용설명서

# 에어컨 **LG WHISEN**

사용전에 안전을 위한 주의사항을 반드시 읽고 정확하게 사용하세요.  
사용자의 안전을 지키고 재산상의 손해 등을 막기 위한 내용입니다.  
사용설명서를 읽고 난 후 사용하는 사람이 언제라도 볼 수 있는 장소에 보관하세요.

모델타입 : 스탠드형

모델명 : 실내기  
FNQ183/233D 시리즈

실외기  
FUQ183/233D 시리즈

설치공사는 전문 기술이 필요하므로 설치 전문점 또는 서비스 센터에서 설치되어야 합니다.  
설치공사 때문에 발생한 문제는 설치자의 책임이며, 이 경우 무상 서비스를 시행하지 않습니다.  
☞ 설치점 상호/연락처 및 설치하신 분의 성함/연락처를 제품보증서에 꼭 기록해 두십시오.

## 2 in 1 에어컨

2 in 1 에어컨은 1대의 실외기에 실내기 2대를 설치할 수 있는 제품입니다.

## 슈퍼 인버터 시스템(FNQ시리즈)

실내온도, 실외온도, 희망온도에 따라 냉방 능력이 자동 조절되어 에너지 절감효과가 뛰어난 차세대 냉방 시스템입니다.

## 다이나믹 3D 입체 냉방

3방향 토출 입체냉방으로 냉방의 사각지대를 없애고 실내공간을 보다 빠른 시간 내에 골고루 냉방시켜 줍니다.

## 저소음 냉방

시로코(Sirocco) 팬 기술, 최적 유로기술 적용으로 업계 최저 소음을 실현하였습니다.

## 자동건조청소

에어컨 내부를 말끔히 건조시켜 에어컨 초기 운전 시 생길 수 있는 습한 공기, 불쾌한 냄새를 없앨 뿐 아니라 내부의 곰팡이, 세균 등을 방지할 수 있습니다.

## 터보-Z 냉방

빠른 시간 내에 보다 강력한 냉방을 원할 때 사용하시면 더욱 좋습니다.

## 항균 코팅 열교환기

항균 코팅으로 처리된 열교환기는 세균 번식을 방지해 에어컨을 더욱 깨끗하게 사용하실 수 있습니다.

## 공기청정 필터

녹차-헤파필터를 사용하여 냄새, 미세먼지는 물론 진드기 등 알레르기의 원인 물질을 깨끗하게 제거하여 줍니다.

## 버튼 잠금기능(CHILD LOCK)

에어컨 동작중에 어린이의 에어컨 본체 버튼 오조작을 방지할 수 있는 기능입니다.

## 장마철 쾌적 제습

장마철 습한 날씨에 습기를 제거하여 쾌적한 실내환경을 제공합니다.

## 열대야 절전 취침(숙면)

인체의 수면단계에 맞춰 알아서 세밀하게 냉방을 조절하는 첨단 숙면기능이 잠을 더 깊고 편안하게 합니다.

## 디지털 절전냉방

생체리듬에 맞는 쾌적 냉방으로 전기료를 절약할 수 있습니다.

LG 스탠드형 에어컨을 애용하여 주셔서 감사합니다.  
 설명서를 읽으신 후 사용하시면 훨씬 편리하고 안전하게 오래 사용할 수 있습니다.

<b>4</b>	<b>안전을 위한 주의사항</b>	<b>24</b>	<b>필터 청소 / 필터교환</b>
<b>11</b>	<b>각 부분의 명칭</b>	<b>25</b>	<b>밝기 조절</b>
<b>14</b>	<b>리모컨 사용 방법</b>	<b>26</b>	<b>제품 보관 방법</b>
<b>15</b>	<b>냉방운전 및 온도조절</b>	<b>27</b>	<b>고장신고 전 확인사항</b>
<b>16</b>	<b>바람조절</b>	<b>29</b>	<b>고객 서비스에 대하여</b>
<b>17</b>	<b>제습 운전</b>	<b>30</b>	<b>제품보증서</b>
<b>18</b>	<b>터보-Z / 디지털 절전 냉방</b>	<b>31</b>	<b>고객카드</b>
<b>19</b>	<b>공기청정 운전</b>	<b>32</b>	<b>소비자분쟁 해결 기준 안내</b>
<b>20</b>	<b>예약 설정</b>	<b>33</b>	<b>폐 가전제품 처리</b>
<b>21</b>	<b>열대야 절전 숙면 (취침)</b>	<b>34</b>	<b>2 IN 1 에어컨 사용시 주의사항</b>
<b>22</b>	<b>자동건조 청소</b>	<b>35</b>	<b>메모</b>
<b>23</b>	<b>차일드 락</b>		

다음에 표시되어 있는 안전에 관련된 주의사항들은 제품을 안전하고 정확하게 사용하여 예기치 못한 위험이나 손해를 사전에 방지하기 위한 것입니다.

## ! 경고

지시사항을 지키지 않았을 경우 사용자가 사망하거나 중상을 입을 수 있습니다.

## ! 주의

지시사항을 지키지 않았을 경우 사용자의 부상이나 재산 피해가 발생할 수 있습니다.

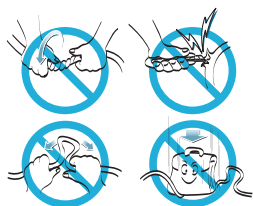
! 위험을 끼칠 우려가 있는 사항과 조작에 대하여 주의를 환기시키기 위한 기호입니다. 위험 발생을 피하기 위하여 주의깊게 살펴보고 지시에 따라 주세요.

⊘ 위험을 방지하기 위하여 피해야 하는 사용방법을 표시하는 기호입니다.

## ! 경고

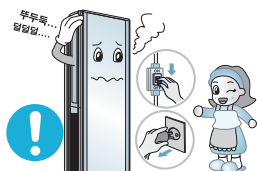
### 사용할 때

전원선을 임의로 변경하거나 연장하지 마세요.  
화재 및 감전의 원인이 됩니다.

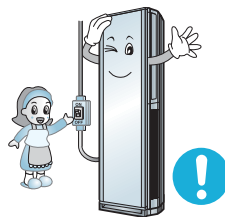


제품에서 이상한 소리나 냄새 또는 연기가  
나면 주전원 스위치를 내리고, 전원 플러그를  
뽑아 주세요.

화재 및 감전의 원인이 됩니다.



에어컨 전용선을 사용해 주세요.  
화재 및 감전의 원인이 됩니다.

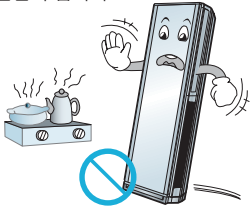


전원 플러그가 흔들리지 않도록 플러그의  
끝까지 확실히 꽂아 주세요.

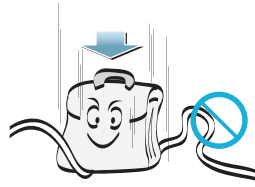
접속이 불완전한 경우는 화재의 원인이 됩니다.  
※플러그 사용 모델인 경우



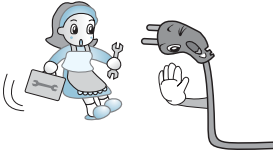
제품으로 부터 화기를 멀리 하세요.  
화재의 원인이 됩니다.



전원선 위에 무거운 것을 올려 놓지 마세요.  
화재 및 감전의 원인이 됩니다.

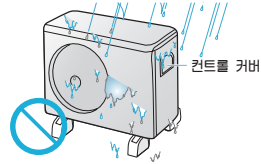


전원 코드를 손상시키거나, 가공하거나,  
무리하게 구부리기, 비틀기, 잡아 당기기,  
틈사이에 끼우기, 가열 등을 하지 마세요.  
화재 및 감전의 원인이 됩니다.

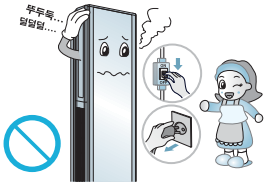


제품 내부에 물이 들어가지 않도록 하세요.  
특히 실외기 컨트롤 커버를 임의로 분해하지  
마세요.

감전 및 고장의 원인이 됩니다.

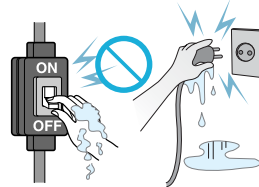


주전원 스위치를 내리거나 전원 플러그를  
뽑아 에어컨을 끄지 마세요.  
화재 및 감전의 원인이 됩니다.

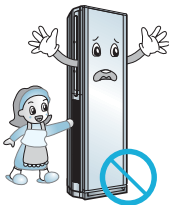


주전원 스위치를 내리거나 전원플러그를  
뽑아 에어컨을 끄지 마세요.

화재 및 감전의 원인이 됩니다.

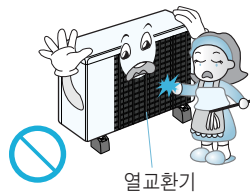


운전중에 실내기 흡입구로 손을 넣지 마세요.  
감전 및 상해나 고장의 원인이 됩니다.



제품의 열교환기는 표면이 날카로우니  
청소 시 주의하세요.

상해의 원인이 됩니다.



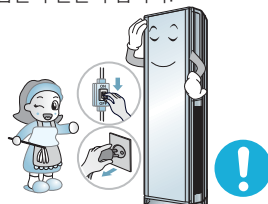
제품이 침수 되었을 경우에는 반드시 서비스 센터에 의뢰 하세요.

화재 및 감전의 원인이 됩니다.



청소 시 제품을 끈 후 주전원 스위치를 반드시 내리고 전원플러그를 뽑아 주세요.

화재 및 감전의 원인이 됩니다.



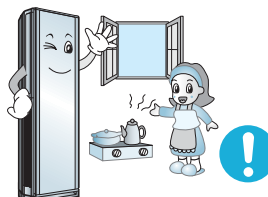
장시간 사용하지 않을 시 주전원 스위치를 내리고 전원플러그를 뽑아 주세요.

화재 및 고장의 원인이 됩니다.



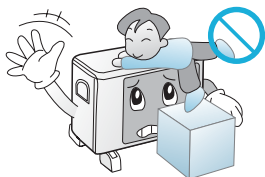
연소기구와 함께 운전할 때는 수시로 실내를 환기 시켜 주세요.

질식 및 감전의 원인이 됩니다.



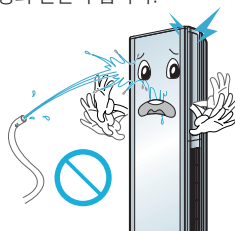
실외기 위에는 어린아이가 올라 설 수 없도록 하세요.

어린이가 떨어져 크게 다칠 수 있습니다.



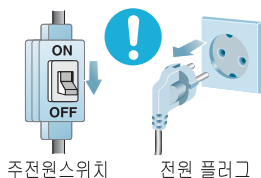
물을 뿌리지 마세요.

감전과 고장의 원인이 됩니다.



서비스 시 주전원 스위치를 반드시 내려주세요.

감전의 위험이 있습니다.

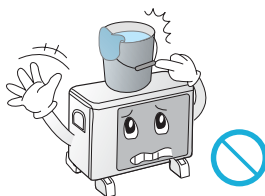


주전원 스위치

전원 플러그

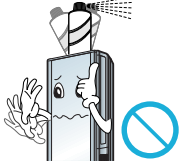
제품에 물이 들어있는 용기 등을 올려 놓지 마세요.

물이 쏟아질 경우에 화재 및 감전의 원인이 됩니다.



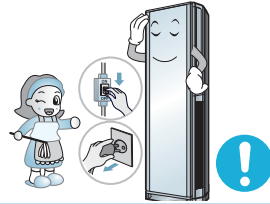
압력용기를 방치하거나 사용하지 마세요.  
(에어컨 옆에서 헤어 스프레이를 사용하지 마세요.)

폭발하거나 고장원인이 됩니다.



청소 시 제품을 끈 후 주전원 스위치를 반드시 내리고 전원플러그를 뽑아 주세요.

화재 및 감전의 원인이 됩니다.



장시간 사용하지 않을 시 주전원 스위치를 내리고 전원플러그를 뽑아 주세요.

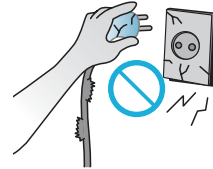
화재 및 고장의 원인이 됩니다.



콘센트가 손상되었거나 헐거울 때는 사용하지 마세요.

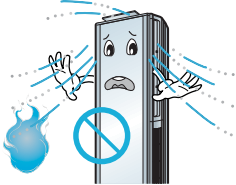
감전과 고장의 원인이 됩니다.

※플러그 사용 모델인 경우



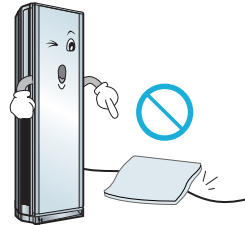
에어컨 바람이 미치는 곳에서는 연소기구를 사용하지 마세요.

화재의 위험이 있습니다.



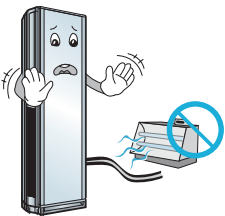
전원코드 위를 깔개 등으로 덮어 놓지 마세요.

화재의 위험이 있습니다.



전원선 가까이에 열기구를 사용하지 마세요.

화재 및 감전의 원인이 됩니다.

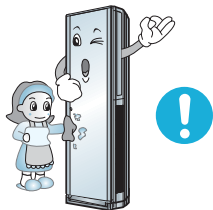




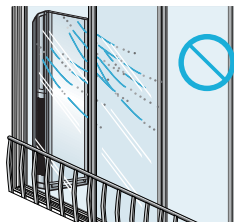
# 주의

## 사용할 때

제품 표면에 얼룩이 묻어 있을 시 부드러운 수건으로 미지근한 물을 적셔 닦아 주세요.

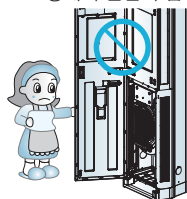


밀폐된 공간에서 오랫동안 사용하지 마세요. 산소 부족으로 질식의 원인이 됩니다.



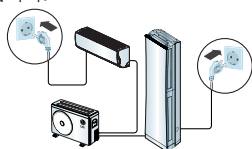
운전중에 도어를 열지 말고 운전 정지 후 또는 전원 스위치를 내린 후 열어주세요.

팬이 동작하므로 상해의 원인이 됩니다.



2 in 1 제품의 경우 반드시 스탠드형 제품 전원을 연결해 주세요.

스탠드형 제품의 전원이 연결되지 않았을 경우 실외기가 작동하지 않으며, 벽걸이에서 찬바람이 나오지 않습니다.



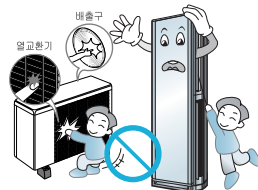
제품을 밀어서 넘어뜨리지 마세요.

제품 손상 및 상해의 원인이 됩니다.



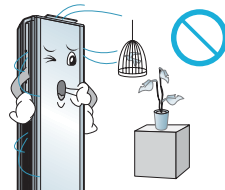
운전중에는 공기흡입구, 배출구로 손가락이나 막대기를 넣지 마세요.

상해의 원인이 됩니다.



동식물, 정밀기기, 미술품의 보존 등 특수 용도/장소에는 사용하지 마세요.

재산손상의 원인이 됩니다.

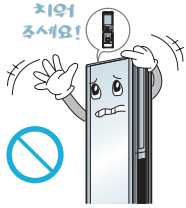


지나친 냉방을 피하시고, 장시간 사용 시 환기를 시켜 주세요.

건강에 해롭습니다.



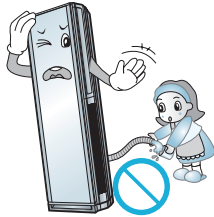
제품위에 리모컨을 두지 마세요.  
(제품 속으로 리모컨이 빠질 수가 있습니다.)



가스가 켜 때에는 제품을 동작시키기 전에  
창문을 열어 환기시켜 주세요.  
폭발 및 화재의 원인이 됩니다.



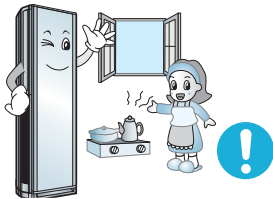
에어컨에서 나오는 물을 마시지 마세요.  
배탈의 원인이 됩니다.



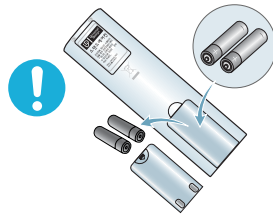
장시간 사용하지 않을 시 주전원 스위치를  
내리고 전원플러그를 뽑아 주세요.  
화재 및 고장의 원인이 됩니다.



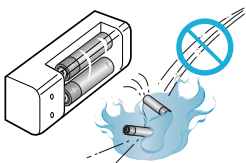
연소기구와 함께 운전할 때는 수시로 실내를  
환기 시켜 주세요.  
질식 및 감전의 원인이 됩니다.



리모컨 건전지 교체 시 동일한 형태의 2개를  
동시에 교체하세요.



리모컨 건전지는 충전 및 분해하지 마시고  
화기에 버리지 마세요.  
화재 및 폭발의 원인이 됩니다.

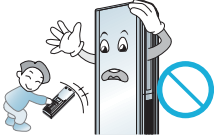


건전지 액이 피부에 묻었을 경우 깨끗한 물로  
씻어 주시고, 필요 시 의사에게 문의하세요.  
건강에 해롭습니다.

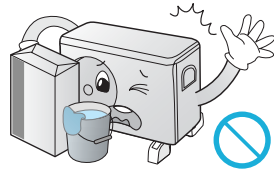


리모컨에 사용하고 있는 건전지를 뺄 경우  
어린이가 건전지를 잘못하여 먹지 않도록  
해 주세요.

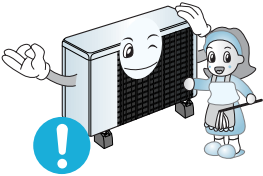
건전지는 유아의 손이 닿지 않는 곳에 두세요.  
만일 어린이가 먹은 경우 즉시 의사와 상담하세요.



흡입구나 취출구 주변에 장애물을 두지 마세요.  
고장 및 사고의 원인이 됩니다.

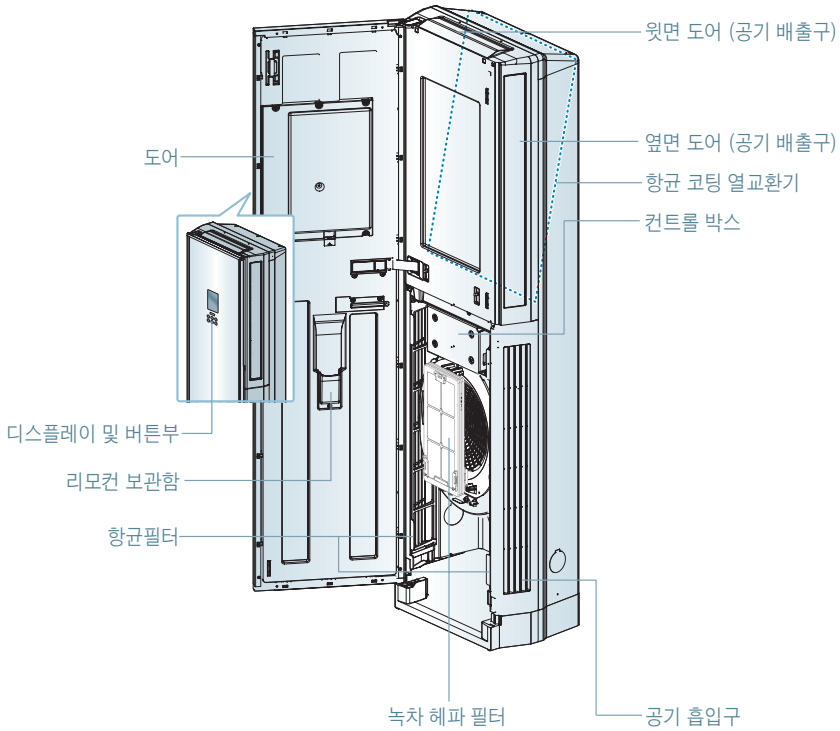


열교환기가 오염되면 냉방 능력이 감소되며  
고장의 원인이 되므로 장기간 사용후 이물질  
청소 및 먼지 제거 등을 하세요.

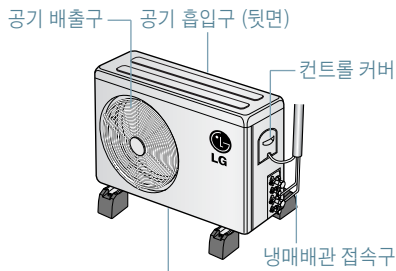


실내기

[도어가 열린 상태]

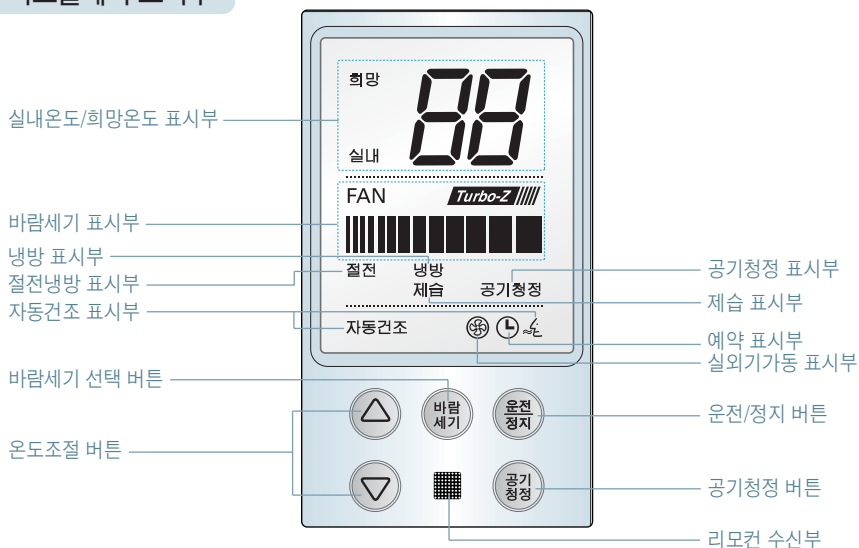


실외기



밀판은 환경보호를 위해 도장을 하지 않고 내구성이 뛰어나며 녹이 잘 슬지 않는 특수재질을 사용하였습니다.

## 디스플레이 표시부



## 소프트 터치 버튼

- 소프트 터치 버튼은 정전기 스위치 방식을 적용해 신체 접촉에 반응하여 동작하도록 하였습니다.
- 소프트 터치 버튼을 사용 할 때는 손가락을 버튼 표시부 위로 살짝 접촉시켜 주세요.
- 소프트 터치 버튼을 무리하게 누르지 마세요. 고장의 원인이 됩니다.

### ⚠ 주의

버튼 표시부 위에 이물질이 있거나 형광이나 장갑 등으로 누를 경우에는 동작하지 않을 수도 있습니다.

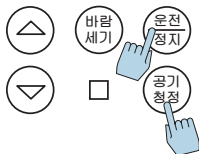
## 소프트 터치 버튼을 이용한 단축키

두개의 버튼을 3초간 누르면 단축키 사용이 가능합니다.

- 두 개의 버튼을 동시에 3초간 누르면 위의 기능이 설정되며, 반복해서 누르면 기능이 해제됩니다.
- 차일드 락 기능이 설정되어 있어도 리모컨은 정상적으로 동작합니다.

### 자동건조 청소

에어컨 내부를 건조시켜 곰팡이, 세균 등의 번식을 막아줍니다.

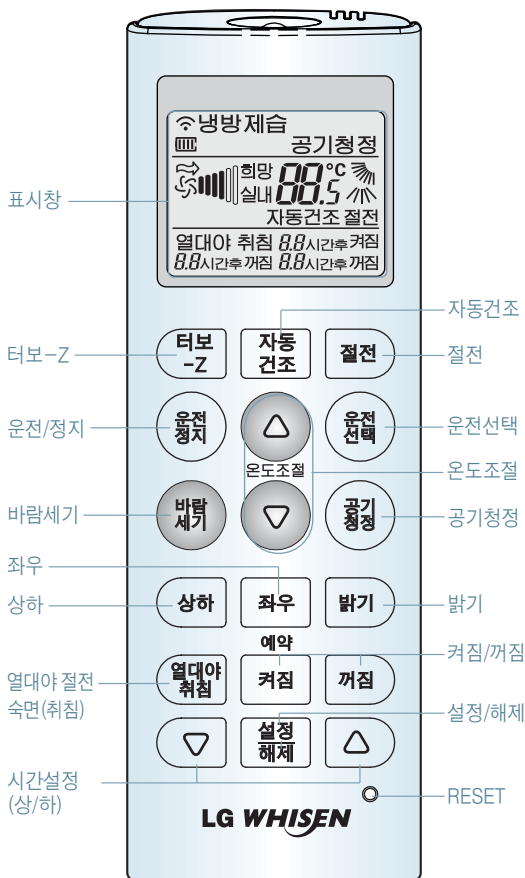


### 차일드 락 설정/해제

어린이가 제품을 임의로 동작시킬 수 없도록 버튼을 잠글 수 있습니다.



리모컨



- 표시창**  
운전 및 설정상태 표시

---

- 터보-Z**  
빠른 시간 내에 강력냉방을 실현합니다.

---

- 운전/정지**  
에어컨을 켜고 끌 때

---

- 바람세기**  
바람의 세기를 선택할 때

---

- 좌우바람**  
바람의 좌우 방향을 선택할 때

---

- 상하바람**  
바람의 상하 방향을 선택할 때

---

- 열대야 절전 숙면(취침)**  
취침 예약을 설정할 때

---

- 시간설정(상/하)**  
예약시간을 설정할 때

---

- 자동건조**  
자동건조기능을 설정할 때

---

- 절전**  
쾌적함을 유지하면서도 전기료를 절약할 때

---

- 운전선택**  
냉방, 제습을 선택할 때

---

- 온도조절**  
희망온도를 선택할 때

---

- 공기청정**  
공기청정 운전을 설정할 때

---

- 밝기**  
디스플레이 표시부를 켜거나 끌 때

---

- 커짐/꺼짐**  
커짐, 꺼짐 예약을 설정할 때

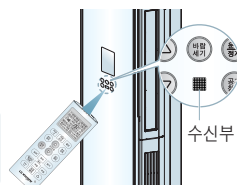
---

- 설정/해제**  
커짐, 꺼짐 예약을 설정/해제할 때

---

- RESET**  
리모컨 설정을 초기화할 때

리모컨을 사용할 때는 리모컨의 뒷면이 실내기 에어컨 표시창 밑에 있는 수신부를 향해주세요.



## 보관방법

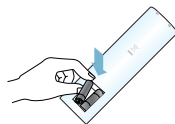


실내기의 도어 안쪽면에 보관 하세요.

## 건전지 넣는 방법



1. 건전지 뚜껑을 열어 주세요.



2. 리모컨 내부의 ⊕, ⊖ 방향 표시대로 건전지를 넣으세요.



3. 건전지 뚜껑을 닫아 주세요.

## 주의사항



버튼은 하나씩 눌러 주세요.  
(동시에 여러 버튼을 누르면 작동이 안됩니다.)



발로 밟거나 강한 충격을 주지 마세요.



물과 습기가 많은 곳에서는 사용하지 마세요.



화기, 열기가 있는 곳에서는 사용하지 마세요.



삼파장 형광등이나 네온사인등의 강한 빛이 발생하는 곳에서는 리모컨 수신이 안되는 경우가 있습니다. 이런 경우에는 실내기의 리모컨 수신부 앞에서 리모컨을 사용하세요.

## 주의

- 리모컨을 오랫동안 사용하지 않을 경우 건전지 액이 흘러 고장의 원인이 될 수 있으니 건전지를 모두 꺼내 보관해 주세요.
- 건전지(AAA)를 교환할 때는 2개 모두 새 것으로 교환하고, 건전지(AAA)를 교환한 후에도 리모컨 작동이 되지 않으면 서비스를 의뢰하세요.
- 사용한 건전지를 분해 또는 재 충전하지 마시고, 화기 또는 열기가 있는 곳에는 버리지 마세요. 폭발의 위험이 있습니다.

## 냉방운전

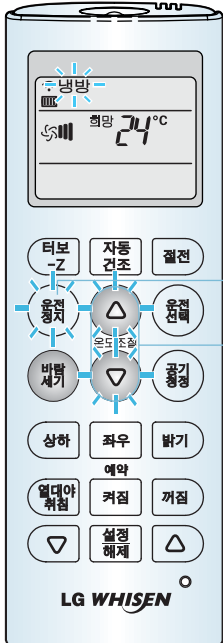
쾌적하고 상쾌한 바람으로 실내를 시원하게 합니다.

● **운전/정지버튼을 눌러 에어컨 운전을 시작하세요.**  
 옆면과 윗면 도어가 열린 후 찬바람이 나옵니다.

- 희망온도가 실내온도보다 낮은 경우 이전 설정된 희망온도로 운전합니다.
- 희망온도가 실내온도보다 높은 경우 3분간 강제운전 후 이전 설정된 희망온도로 운전합니다.
- 에어컨 표시창에 희망온도가 약 5초간 표시되었다가 실내온도가 표시됩니다.
- 운전을 취소하려면 **운전/정지** 버튼을 한번 더 누르세요.



▼ 냉방운전이 설정된 경우



## 온도조절

원하는 온도로 간편하게 조절할 수 있습니다.

● **온도조절 버튼으로 희망온도를 맞추세요.**  
 희망온도를 실내온도보다 낮게 맞춰 주세요.

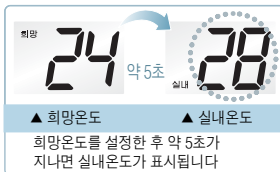


한번씩 누를 때 마다 1°C씩 올라감



한번씩 누를 때 마다 1°C씩 내려감

▼ 에어컨 표시창

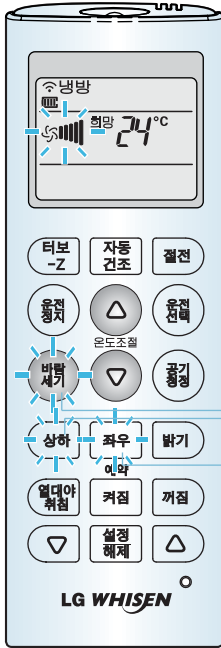


## 참고

- 18°C~30°C까지 희망온도를 선택할 수 있습니다.
- 실내온도와 실외온도의 차이는 5°C 정도를 권장합니다.



▼ 바람세기가 설정된 경우



## 바람세기

원하는 바람세기를 간편하게 조절할 수 있습니다.

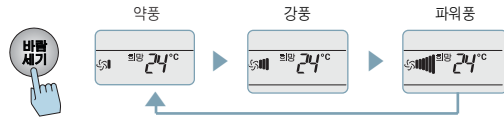
● 에어컨 운전중에 바람세기 버튼을 누르세요.

- 바람세기 버튼을 누를 때 마다 약 → 강 → 파워 순으로 반복됩니다.
- 바람세기는 냉방운전, 제습운전, 공기청정시에 선택이 가능합니다.  
(단, 공기청정 단독 운전시에는 약풍, 강풍만 선택할 수 있습니다.)

▶ 강풍 선택 시 에어컨 표시창



### 리모컨 표시창



### 디스플레이 표시부

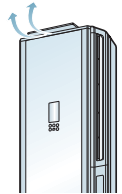


## 상하바람

에어컨 운전 중 원하는 상/하 바람의 방향을 간편하게 조절할 수 있습니다.

● 상하바람 버튼을 누를 때 마다 상→취소 순으로 반복됩니다.

- 공기청정 단독 운전시에는 상하바람이 실행되지 않습니다.

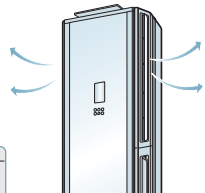


## 좌우바람

에어컨 운전 중 원하는 좌/우 바람의 방향을 간편하게 조절할 수 있습니다.

● 좌우바람 버튼을 누를 때 마다 좌우→취소 순으로 반복됩니다.

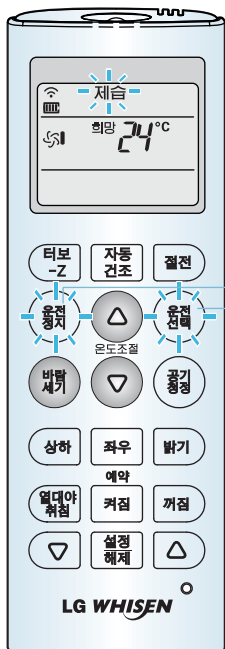
- 공기청정 단독 운전시에는 좌우바람이 실행되지 않습니다.



## 장마철 쾌적 제습

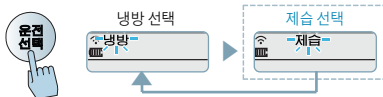
장마철 쾌적 제습은 최적화된 자동 제습 프로그램을 사용하여 빠르게 제습해주면서도 절전 효과를 발휘하는 기능입니다.

▼ 제습운전이 설정된 경우



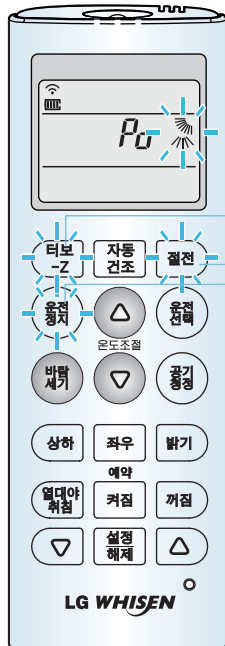
- 운전/정지 버튼을 눌러 에어컨 운전을 시작하세요.
  - 윗면과 옆면 도어가 열린 후 찬바람이 나옵니다.

- 운전중에 운전선택 버튼을 눌러서 제습을 선택하세요.



- 참고**
- 운전 중 운전선택 버튼을 누를 때 마다 냉방운전->제습운전 순으로 원하는 운전을 선택할 수 있습니다.
  - 장마철 쾌적 제습시 일정시간이 지나면 희망온도가 자동으로 재설정됩니다.

▼ 터보-Z 냉방을 설정한 경우



## 터보-Z 냉방 짧은 시간 내에 강하게 냉방합니다.

- 운전/정지 버튼을 눌러 에어컨 운전을 시작하세요.  
옆면과 윗면 도어가 열린 후 찬바람이 나옵니다.
- 운전중에 리모컨의 터보-Z 버튼을 눌러 터보-Z 냉방을 시작하세요.
  - 옆면과 윗면 도어의 바람방향은 좌/우 자동, 상/하 자동으로 운전됩니다.
  - 에어컨 표시창의 희망온도 표시부에 "Po"가 약 5초간 표시되었다가 실내온도가 표시됩니다.



▲ 터보-Z냉방 설정시 에어컨 표시창

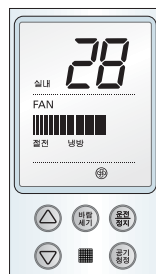
- 터보-Z 운전을 취소하려면 리모컨의 터보-Z 버튼을 한번 더 누르세요.

- 리모컨의 온도조절/바람세기/운전선택/절전/상하바람/좌우바람 버튼 중 하나를 눌러도 터보-Z 운전이 취소됩니다.

- 바람방향은 자동조절되고, 바람세기는 30분간 파워로 운전한 후 강으로 바뀝니다.
- 공기청정 단독 운전 중에는 터보-Z 운전 선택이 안됩니다.

## 디지털 절전냉방 생체리듬에 맞는 쾌적냉방으로 전기료를 절약합니다.

- 운전/정지버튼을 눌러 에어컨 운전을 시작하세요.  
옆면과 윗면도어가 열린 후 찬바람이 나옵니다.
- 운전중에 리모컨의 절전 버튼을 눌러 절전 운전을 시작하세요.
  - 희망온도와 바람방향을 자동조절하여 에어컨이 절전을 하므로 전기료를 절약할 수 있습니다.
  - 바람세기와 온도조절이 가능합니다.



▲ 디지털 절전냉방 설정시 에어컨 표시창

- 절전 운전을 취소하려면 리모컨의 절전 버튼을 한번 더 누르세요.

- 리모컨의 운전선택/터보Z/상하바람/좌우바람 버튼 중 하나를 눌러도 절전 운전이 취소됩니다.

### 참고

- 절전냉방 전에 설정된 희망온도가 22°C이하일 경우에는 절전 냉방 운전 시 자동으로 희망온도가 22°C로 재설정됩니다. 22°C이하의 온도를 원할 경우 수동으로 설정가능합니다.
- 절전냉방은 실내환경에 맞추어 자동으로 운전되므로 리모컨 설정과 다를 수 있습니다.
- 실제 운전상태는 에어컨 표시창에 표시된 내용입니다.
- 공기청정 단독, 제습운전 중에는 작동하지 않습니다.

## 공기청정 시스템

실내공기를 깨끗하고 쾌적하게 만들어 줍니다.

▼ 공기청정 단독운전을 설정한 경우



● 공기청정 버튼을 눌러 공기청정 운전을 하세요.

- 운전을 취소하려면 공기청정 버튼을 한번 더 누르세요.  
(운전정지 버튼을 눌러도 운전이 취소됩니다.)
- 바람세기를 약 → 강으로 조절할 수 있습니다.



▶ 에어컨 표시창

### 제품이 정지되어 있을 경우

윗면 도어가 열리면서 공기청정 운전이 시작됩니다.

- 공기청정 단독 운전 시 상하바람, 좌우바람 기능은 실행하지 않습니다.
- 공기청정 운전 중 **운전선택** 버튼을 눌러 냉방운전 → 제습운전으로 변환할 수 있으며 이때는 상하바람, 좌우바람 기능을 동작할 수 있습니다.

### 제품이 운전중일 경우

- 냉방운전, 제습운전중 공기청정 버튼을 누르면 공기청정 운전과 동시에 사용할 수 있습니다.

※ 에어컨 운전 중 공기청정 만을 단독으로 운전하려면 **운전/정지** 버튼을 눌러 제품을 끈 후 **공기청정** 버튼을 누르면 됩니다.

### 참고

- 에어컨의 공기청정 능력은 부가기능으로 냉방능력과 동일하지 않습니다.
- 봄, 가을, 겨울철에는 공기청정 운전만 사용하여도 쾌적한 실내공기를 유지할 수 있습니다.



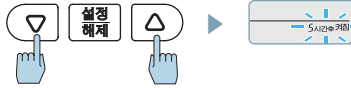
▼ 커짐예약을 했을 때

## 켜짐예약 설정해 둔 예약시간 후에 에어컨이 자동으로 켜집니다.

- 커짐 버튼을 눌러 커짐예약을 선택하세요.



- [하버튼] [설정/해제] [상버튼] 버튼으로 커짐시간을 설정하세요.



- [상버튼] : 1 시간씩 늘일 때
- [하버튼] : 1 시간씩 줄일 때

- 설정/해제 버튼을 누르세요.



## 꺼짐예약 설정해 둔 예약시간 후에 에어컨이 자동으로 꺼집니다.

- 꺼짐 버튼을 눌러 꺼짐예약을 선택하세요.



- [하버튼] [설정/해제] [상버튼] 버튼으로 꺼짐시간을 설정하세요.



- [상버튼] : 1 시간씩 늘일 때
- [하버튼] : 1 시간씩 줄일 때

- 설정/해제 버튼을 누르세요.

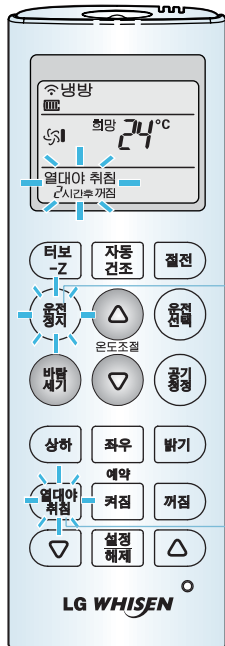


**참고**

- 커짐, 꺼짐 예약은 에어컨의 운전 / 정지 상태에 관계없이 항상 입력가능합니다.
- 예약된 상태에서 설정/해제 버튼을 누르면 모든 예약이 취소 됩니다.

## 열대야 절전 속면(취침)기능 인체의 수면단계에 맞춘 침면 속면기능이 잠을 더 깊고 편안하게 합니다.

▼ 취침예약 2시간을 설정한 경우

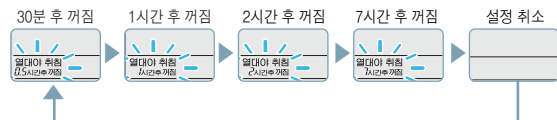


● 운전/정지 버튼을 눌러 에어컨 운전을 시작하세요.

● 열대야 취침 버튼을 누른 후 (▽)(△) 버튼으로 취침시간을 맞추세요. **설정/해제** 버튼을 누르면 예약이 완료 됩니다.

- 바람세기는 가장 약하게 설정됩니다. (리모컨상의 표시와 다를 수 있습니다.)
- 취침 시간은 최소 30분 부터 최대 7시간까지 설정할 수 있습니다.
- 예약시간 만큼 취침운전 후 제품은 자동으로 꺼집니다.

열대야 취침



● 열대야 절전 속면(취침) 예약을 해제하려면

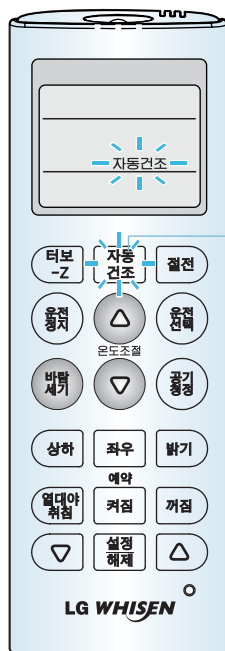
- 리모컨 표시창에 취침예약 시간이 사라질 때까지 열대야 취침 버튼을 반복해서 눌러 취침예약을 취소하세요.

### 참고

- 취침 전에 원하는 시간을 예약하세요. (지나친 냉방은 건강에 해롭습니다.)
- 열대야 절전 속면 취침 운전이 설정되면 잠시 후 예약설정 표시를 제외한 모든 디스플레이가 꺼집니다.

## 자동건조청소 냄새제거 및 곰팡이균 발생을 방지할 수 있습니다.

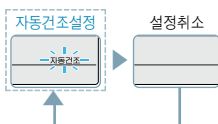
▼ 자동건조청소를 설정한 경우



※ 제품 출하시 자동건조기능은 해제되어 있는 상태입니다.  
 자동설정 및 해제 할 경우는 리모컨 또는 본체 표시창에서 기능을 설정/해제할 수 있습니다.

### 리모컨으로 설정/해제 할 경우

- 자동건조 버튼으로 자동건조 청소를 설정하세요  
 - 버튼을 한번씩 누를 때마다 자동건조→해제 순으로 변경 됩니다.



▼ 에어컨 표시창(운전중)

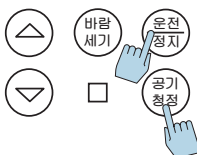


▼ 에어컨 표시창(정지시)



### 본체 표시창에서 설정/해제 할 경우

- 본체 표시창에서 공기청정 버튼과 운전/정지 버튼을 3초동안 동시에 누르세요. 자동건조청소가 설정 됩니다.
- 본체 표시창에서 공기청정 버튼과 운전/정지 버튼을 한번 더 3초동안 동시에 누르세요. 자동건조청소가 해제 됩니다.



- 참고**
- 자동건조청소는 운전 정지 후 3분간 운전 정지 이전의 바람세기로 동작합니다. (00~99까지 타이머 표시가 됩니다.)
  - 자동건조청소는 실내기 내부의 냄새제거 및 곰팡이균 발생을 방지할 수 있습니다.

## 차일드 락 어린이가 제품을 임의로 동작시킬 수 없도록 버튼을 잠글 수 있습니다.

- 소프트 터치 버튼을 사용하여 차일드 락을 설정해주세요.
  - 운전/정지에 관계없이 에어컨 바람세기 버튼과 온도조절 고(△) 버튼을 동시에 3초간 누르세요. “띵”하는 소리와 함께 차일드 락이 설정됩니다.

▼ 에어컨 표시창



- 소프트 터치 버튼을 사용하여 차일드 락을 해제해주세요.
  - 운전/정지에 관계없이 에어컨 바람세기 버튼과 온도조절 고(△) 버튼을 동시에 3초간 누르세요. “띵”하는 소리와 함께 차일드 락이 해제됩니다.

- 참고**
- 차일드 락이 설정되어 있어도 리모컨은 정상적으로 동작합니다.
  - 운전상태를 표시하기 위해 운전 설정 상태 표시부는 표시됩니다.



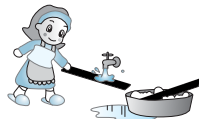
## 필터 청소

필터 청소는 2주일에 한번씩 하세요.(사용환경에 따라 청소주기는 차이가 있을수 있습니다.)

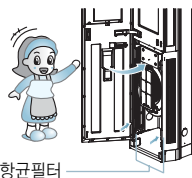
- 도어의 우측면을 잡고 앞으로 당겨 열어 주세요.  
좌/우측에 있는 항균필터를 꺼내세요.



- 진공청소기나 부드러운 솔로 청소하세요.  
오염이 심할 때는 중성세제를 탄 물로 씻어주세요.  
(40℃이상 뜨거운 물 사용금지)  
건조 시에는 불이나 직사광선을 피하고 그늘에서 잘 말려주세요.

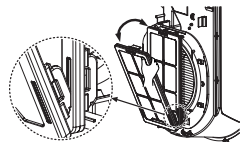
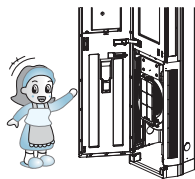


- 항균필터를 빼낸 자리의 공기 흡입구 홈에 끝까지 끼워서 밀어 넣고 도어를 닫아주세요.  
(도어를 닫을 시 측면이 틀 경우 도어의 하단을 밀어주세요.)



## 필터 교환

- 도어의 우측면을 잡고 앞으로 당겨 도어를 열어 주세요.
- 필터의 우측 상단 부를 잡고, 앞으로 살짝 당겨 주세요.
- 필터를 떼어낸 후 교환하고자 하는 필터로 교체하세요.
- 필터의 하단 부 양쪽 다리를 펴서 앞쪽의 걸이에 걸고, 자연스럽게 밀어주세요.  
자석의 의해 "탁"하는 소리와 함께 필터가 제품에 장착됩니다.



### ● 녹차 헤파필터

교환 주기 : 6개월

- 녹차에서 추출한 카테킨 성분을 사용하여 더욱 강력한 항균작용으로 실내의 진드기 바이러스, 곰팡이 등 미세먼지를 99.97%까지 제거해줍니다.



녹차헤파필터

## 밝기조절 디스플레이 표시부의 조명을 ON/OFF 할 수 있습니다.



- 리모컨의 밝기 버튼을 눌러 디스플레이 표시부의 조명을 켜고 끌 수 있습니다.

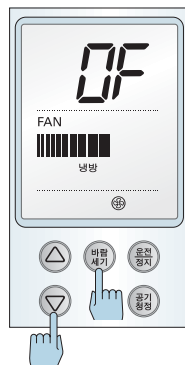
- 버튼을 누를 때마다 잠시후 꺼짐 → 켜짐 으로 변경됩니다.

- 소프트 터치 버튼을 사용하여 디스플레이 표시부의 조명을 켜고 끌 수 있습니다.

- 운전/정지에 관계없이 에어컨 바람세기 버튼과 온도조절 저(▽) 버튼을 동시에 3초간 누르세요. “띵”하는 소리와 함께 디스플레이 꺼짐이 설정됩니다.

- 반복해서 누르면 디스플레이 꺼짐이 해제됩니다.

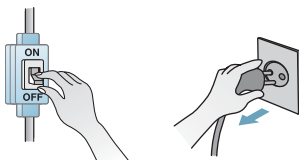
▼ 에어컨 표시창



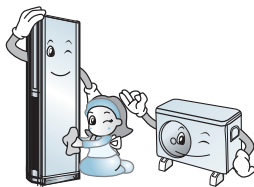
- 공기청정 버튼을 눌러 공기청정 운전을 시작하세요.
  - 맑은날 1시간 이상 동작 시키세요.
- 운전/정지 버튼으로 운전을 정지 시키세요.



- 전원플러그를 뽑거나 주전원 스위치를 내리세요.



- 실내기, 실외기를 깨끗하게 청소하세요.
  - 부드러운 천을 사용해서 긁힘 등 외관 손상을 방지하세요.



● **본 제품은 실내기, 실외기 모두 커버가 없습니다.**

- 실내기 : 도어 및 공기 흡입구, 공기 배출구 도어가 커버의 역할을 충분히 합니다.
- 실외기 : 내구성이 뛰어나 녹이 잘 슬지 않는 특수재질을 사용하여 커버를 씌우지 않아도 전혀 문제가 없으며, 커버를 씌우고 사용하여 나타나는 압축기 불량의 원인을 제거하였습니다.

제품에 이상이 생겼을 경우에는 서비스 센터에 의뢰하기 전에 아래사항을 먼저 확인하여 주세요.

증상	확인	조치사항
운전이 전혀 되지 않아요.	<ul style="list-style-type: none"> <li>• 주전원 스위치가 내려져 있지 않습니까?</li> <li>• 전압이 너무 낮지 않습니까?</li> <li>• 정전이 되지 않았습니까?</li> </ul>	<ul style="list-style-type: none"> <li>• 주전원 스위치를 올려 주세요.</li> <li>• 정격 전압 220V인지 한국전력에 문의하세요.</li> <li>• 다른 전기기구를 확인하여 보세요. (전기가 들어오면 다시 운전시키세요.)</li> </ul>
정상보다 시원하지 않아요.	<ul style="list-style-type: none"> <li>• 희망온도가 실내온도보다 높지 않습니까?</li> <li>• 제습이나 공기청정 단독 운전을 하고 있지 않습니까?</li> <li>• 찬공기가 실외로 빠져 나가고 있지 않습니까?</li> <li>• 햇빛이 실내로 직접 들어오지 않습니까?</li> <li>• 실내에 열을 내는 제품이 있습니까?</li> <li>• 실내기와 실외기의 거리가 너무 멀지 않습니까?</li> <li>• 실외기 앞이 장애물로 막혀 있지 않습니까?</li> <li>• 제품의 냉방 가능면적이 방 면적보다 작지는 않습니까?</li> <li>• 실내에 인원이 너무 많지 않습니까?</li> </ul>	<ul style="list-style-type: none"> <li>• 희망온도를 실내온도보다 낮게 맞추세요.</li> <li>• 냉방운전을 선택하여 주세요.</li> <li>• 열어둔 창문을 닫고 틈새를 막아 주세요.</li> <li>• 커튼 등으로 햇빛을 막아 주세요.</li> <li>• 열을 내는 제품과는 같이 사용하지 마세요.</li> <li>• 배관길이가 10 m 이상되면 냉방능력이 조금씩 떨어질 수 있습니다.</li> <li>• 실외기가 열교환이 잘 되도록 장애물을 치워 주세요.</li> <li>• 적절한 냉방 능력의 제품을 사용하고 있는지 확인하세요.</li> <li>• 실내에 인원이 많으면 냉방효과가 떨어질 수도 있습니다.</li> </ul>
리모컨이 작동하지 않아요.	<ul style="list-style-type: none"> <li>• 건전지의 수명이 다 된 것은 아닌가요?</li> <li>• 리모컨 수신부가 가려져 있는 것은 아닌가요?</li> <li>• 너무 강한 빛 근처가 아닌가요?</li> </ul>	<ul style="list-style-type: none"> <li>• 새 건전지로 교체하세요.</li> <li>• 가려진 물건을 치우세요.</li> <li>• 삼파장 형광등이나 네온사인 등으로 인해 강한 빛이 발생하는 곳에서는 전파 방해로 리모컨이 작동되지 않을 수 있습니다.</li> </ul>
찬바람이 연속으로 나오지 않아요.	<ul style="list-style-type: none"> <li>• 실외기 주위온도가 너무 높지 않습니까?</li> <li>• 제품을 정지한 후 곧바로 운전시키지 않았습니까?</li> <li>• 희망온도가 실내온도보다 높지 않습니까?</li> </ul>	<ul style="list-style-type: none"> <li>• 실외기 주위온도가 너무 높으면 제품 보호를 위해 운전을 자동정지 시킵니다.</li> <li>• 실외기의 압축기 보호장치가 동작하였습니다. 약 3분 후에 찬바람이 나옵니다.</li> <li>• 희망온도를 실내온도보다 낮게 맞추세요.</li> </ul>
예약운전이 되지 않아요.	<ul style="list-style-type: none"> <li>• 현재시각이 바르게 설정되었습니까?</li> <li>• 예약을 올바르게 하였습니까?</li> </ul>	<ul style="list-style-type: none"> <li>• 먼저 현재시각을 맞추고 예약하세요.</li> <li>• 설명서 참고하고 다시 한 번 예약해 주세요.</li> </ul>

증상	확인	조치사항
공기청정 운전 중 리모컨으로 운전/정지 버튼을 누르면 냉방운전으로 바뀌어요.	<ul style="list-style-type: none"> <li>리모컨 창이 꺼져 있는 상태에서 리모컨 운전/정지 버튼을 누르지 않았습니까?</li> </ul>	<ul style="list-style-type: none"> <li>리모컨 운전/정지 버튼을 다시 한번 누르면 제품이 정지됩니다.</li> </ul>
이슬이 맺혀요.	<ul style="list-style-type: none"> <li>잠마철과 같이 실내에 습도가 높지 않습니까?</li> </ul>	<ul style="list-style-type: none"> <li>습기가 이슬로 변해서 맺히는 자연현상입니다. (마른 수건으로 닦아 주세요.)</li> </ul>
실내기에서 물이 넘쳐요.	<ul style="list-style-type: none"> <li>무거운 물건이 호스를 누르고 있지 않습니까?</li> <li>배수호스 끝이 물받이 연결부보다 높게 설치되어 있거나 호스가 꼬여 있지 않습니까?</li> </ul>	<ul style="list-style-type: none"> <li>호스를 누르고 있는 물건을 제거하여 주세요.</li> <li>배수호스는 물이 잘 빠지도록 물받이 연결부보다 반드시 낮게 설치하여 주세요.</li> </ul>
흰 안개같은 것이 나와요.	<ul style="list-style-type: none"> <li>제품을 음식점 및 기름을 많이 사용하고 있는 곳에 설치 하였거나 습도가 높지 않습니까?</li> </ul>	<ul style="list-style-type: none"> <li>토출구를 통하여 수증기가 나올 수도 있습니다. 기름을 많이 사용하는 곳에서는 열교환기를 정기적으로 세척하여 주세요.</li> </ul>
잠잘 때 시끄러워요.	<ul style="list-style-type: none"> <li>바람세기가 「강」으로 되어 있지 않습니까?</li> </ul>	<ul style="list-style-type: none"> <li>바람세기를 약으로 해주세요.</li> </ul>
냄새가 나고 눈이 따가워요.	<ul style="list-style-type: none"> <li>음식점의 매운 냄새 등이 발생하고 있지 않습니까?</li> <li>새집에 이사하여 인테리어나 가구의 냄새로 인해 눈이 따갑지 않습니까?</li> <li>미용실, 가구점 등에서 사용하지 않습니까?</li> <li>곰팡이 냄새가 나지 않습니까?</li> </ul>	<ul style="list-style-type: none"> <li>실내의 환풍기를 작동하거나 환기를 해 주세요.</li> <li>실내/외 공기가 변질되어 냄새가 날 경우 락스 10% 희석액을 열교환기에 분사하여 세척하여 주세요.</li> <li>내부 약취는 환기, 청소 등으로 제거하여 주세요.</li> <li>에어컨에서 생기는 물이 잘 빠지지 않을 경우 냄새가 날 수 있으므로 배수호스를 점검하여 주세요.</li> </ul>
2 in 1 제품인데, 벽걸이 제품에서 찬바람이 안나와요.	<ul style="list-style-type: none"> <li>스탠드형 제품 전원 플러그가 뽑혀 있지 않습니까?</li> </ul>	<ul style="list-style-type: none"> <li>스탠드형 제품 전원을 연결해주세요. 벽걸이 제품 단독으로 운전을 할 경우, 스탠드형 제품 전원이 연결되어 있어야만 실외기가 운전되어 벽걸이에서 찬바람이 나옵니다.</li> </ul>

## 절전방법

- 희망온도를 적절히 조정 후 사용하세요. 실내온도와 실외온도 차이는 5℃ 정도를 권장합니다.
- 실외기 배출구에 방충망 등 장애물을 제거하여 주세요.  
장애물이 있으면 실외기 소음이 높아지고 찬바람이 나오지 않으며 전기료가 많이 나옵니다.
- 새어드는 바람이 없도록 하고, 햇빛은 커튼 등으로 막아주세요.  
냉기가 밖으로 새어나가 냉방속도도 느려지고 전기료도 많이 나옵니다.
- 잠잘 때는 간편예약 운전을 하세요. 예약시간 동안 동작 후 자동 정지됩니다.
- 좌/우 바람방향을 잘 조절하여 사용하세요. 냉방이 골고루 됩니다.

## 고객의 권리

고객께서는 제품 사용 중에 고장이 발생할 경우, 구입일로 부터 2년 동안 무상 서비스를 받으실 수 있는 소중한 권리가 있습니다. 단, 고객과실 및 천재지변에 의해 고장이 발생한 경우에는 무상 기간내라도 유상 처리됨을 알려드립니다.

## 유상서비스(고객의 비용부담)에 대한 책임

서비스 신청시 다음과 같은 경우는 무상 기간 내라도 유상 처리 됩니다.

- ① 제품 내에 이물질을 투입(물, 음료수, 커피, 장난감 등)하여 고장이 발생하였을 경우
- ② 제품을 떨어뜨리거나, 충격을 주어 제품이 파손되거나 기능상의 고장이 발생하였을 경우
- ③ 신나, 벤젠 등 유기 용제에 의하여 외관이 손상되거나 변형된 경우
- ④ 사용전압을 오(誤) 인가하여 제품 고장이 발생하였을 경우
- ⑤ LG전자 정품이 아닌 부품 또는 소모품을 사용하여 제품 고장이 발생하였을 경우 LG전자 정품 (어댑터, 건전지, 필터, 이어폰 등)은 가까운 LG전자 서비스센터에서 구입 가능합니다.
- ⑥ 고객이 제품을 임의 분해하여 부속품이 분실 및 파손되었을 경우
- ⑦ LG전자 서비스센터의 수리기사가 아닌 사람이 제품을 수리하거나 개조하여 고장이 발생하였을 경우
- ⑧ LG전자 제품의 사용설명서 내에 있는 「안전을 위한 유의사항」을 지키지 않아 고장이 발생하였을 경우 (「안전을 위한 유의사항」을 잘 지키면 제품을 오래 사용할 수 있습니다.)
- ⑨ 천재지변(낙뢰, 화재, 풍수해, 가스, 염해, 지진 등)에 의해 고장이 발생하였을 경우
- ⑩ 고객의 기타 과실에 의하여 고장이 발생하였을 경우
- ⑪ 비정상적인 설치와 개조로 인하여 제품에 하자가 있을시 유상 SVC이오니 설치시에 필히 설치 메뉴얼 및 설치 점검표를 확인해주시기 바랍니다.
- ⑫ 설치 공사로 인한 제반 문제 및 설치 불량은 설치자의 책임이며, 이 경우 무상 서비스를 받으실 수 없습니다.

## LG전자 서비스 안내

서비스 접수, 상담 및 서비스센터 문의는 전국 어디서나 지역번호 없이 1544-7777, 1588-7777을 이용해 주시기 바랍니다.

휘센 홈페이지 : [www.whisen.co.kr](http://www.whisen.co.kr)

휘센 홈페이지에서 다양한 제품정보와 휘센소식을 확인할 수 있습니다.







	소비자 피해 유형	보상내역	
		보증기간이내	보증기간 경과후
정상적인 사용상태에서 자연 발생한 성능, 기능상의 고장 발생시	구입후 10일 이내에 중요한 수리를 요하는 경우	제품교환 또는 구입가 환불	유상수리
	구입후 1개월 이내에 중요 부품에 수리를 요하는 경우	제품교환, 무상수리	
	교환된 제품이 1개월 이내에 중요한 수리를 요하는 경우	구입가 환불	
	교환 불가능시	무상수리	
	하자 발생시	무상수리	
	동일 하자에 대하여 수리했으나 고장이 재발(3회째), 주방 용품(2회), 보일러(3회)	제품교환 또는 구입가 환불	
	여러 부위의 고장으로 총 4회 수리 받았으나 고장이 재발(5회째)		
	수리 불가능시		
	수리용 부품을 보유하고 있지 않아 수리가 불가능한 경우	정액 감가상각한 금액에 10%를 가산하여 환불	
	소비자가 수리 의뢰한 제품을 사업자가 분실 한 경우		
제품구입시 운송과정 및 제품 설치 중 발생한 피해	제품교환		
소비자의 고의, 과실에 의한 성능, 기능상의 고장	수리가 가능한 경우	유상수리	유상수리
	수리용 부품을 보유하고 있지 않아 수리가 불가능한 경우	유상수리에 해당하는 금액정수 후 제품교환	
<ul style="list-style-type: none"> <li>■ 천재지변(화재, 염해, 가스, 지진, 풍수해 등)에 의해 고장이 발생하였을 경우.</li> <li>■ 사용상 정상 마모되는 소모성 부품을 교환하는 경우.</li> <li>■ 사용전원의 이상 및 접속기기의 불량으로 인하여 고장이 발생하였을 경우.</li> <li>■ 기타 제품 자체의 하자가 아닌 외부 원인으로 인한 경우.</li> <li>■ LG전자 대리점이나 서비스 센터의 수리기사가 아닌 사람이 수리 또는 개조하여 고장이 발생하였을 경우.</li> <li>■ 제품 고장이 아닌 단순 점검 요청의 경우.</li> </ul>		유상수리	유상수리

- LG전자는 “불친절”서비스에 대해서는 요금을 받지 않습니다. (No Delight, No Payment)
- 상기 보상 규정은 공정거래위원회 고시 제 2009-1호 규정에 의거 합니다.
- 명시되지 않은 사항은 「소비자 분쟁해결기준」에 따릅니다.
- 기구세척, 조정, 사용설명 등은 고장이 아닙니다.
- 고객센터담당 : 080-023-7777
- FAX : 02-2630-3565

- 환경보전을 위하여 당 제품 폐기시 재활용이 될 수 있도록 노력하고 있습니다.
- 폐 가전제품이 발생되면 아래와 같이 처리하시기 바랍니다.

## 신규 제품 구입시



LG전자 대리점에서 신제품을 구입한 후, 기존 제품을 버리고자 할 경우에는 신규제품 배달시 무상으로 처리해 드립니다.



## 단순 폐기시



가전제품, 가구 등 대형 생활 폐기물을 버리고자 할 경우에는 지역 동사무소로 연락하시면 됩니다.



## LG전자 환경선언문

LG전자는 지구환경보존을 바탕으로 하여  
모든 경영활동을 전개하며,  
전 임직원은 각자의 활동분야에서  
환경보전을 앞장서 실천하고자 노력합니다.

## LG 전자의 환경사랑 · 고객사랑

## 폐 가전제품 처리

### 포장박스 폐기시 안내

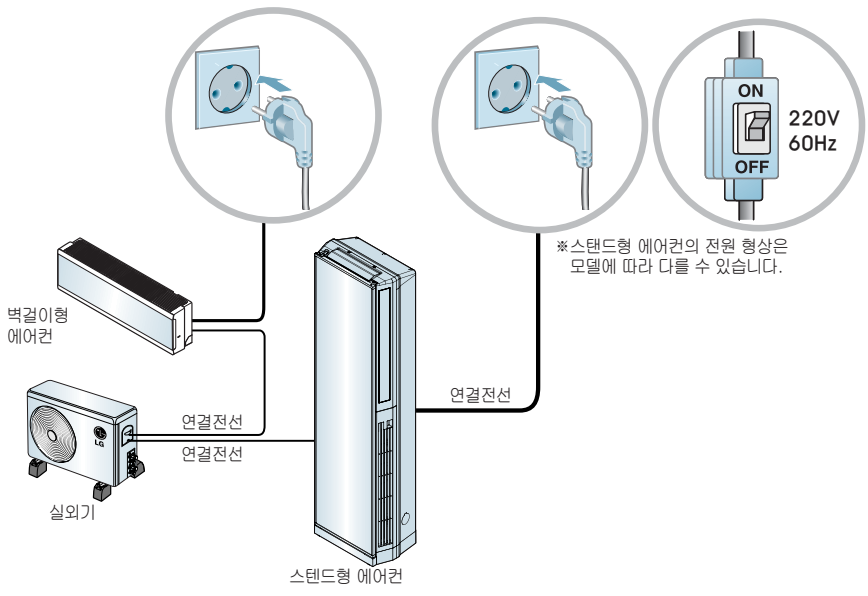
- 설치가 끝나고 포장박스를 폐기하시려면 LG전자 설치전문점에 포장박스 폐기를 의뢰하시면 전문점에서 수거하여 재활용 센터로 보냅니다.
- 기타 포장폐기물(스티로폼 또는 비닐)도 설치전문점에 수거를 의뢰하시면 됩니다.

### 냉매취급시 주의사항

- 냉매를 교환하거나 추가로 넣으실 때는 반드시 LG전자 설치전문점의 전문 설치기사에게 의뢰하셔야만 합니다.
- 고객께서 직접 냉매를 빼거나 주입시키지 마세요.

2 IN 1 벽걸이형 에어컨만 해당됩니다.

2 in 1 벽걸이형 에어컨을 이용하기 위해서는 스탠드형 에어컨의 전원을 연결하여야 합니다. 스탠드 에어컨의 전원이 연결되지 않았을 경우, 실외기가 운전하지 않아 벽걸이형 에어컨에서 찬바람이 나오지 않습니다.



- 설치시 표준배관 길이를 초과하는 경우에는 추가 비용을 부담하여야 합니다.
- 스탠드형과 별도 구입모델 (벽걸이형) 을 동시에 운전할 경우 냉방능력이 떨어질 수도 있습니다.
- 에너지 효율 1등급 제품의 경우, 스탠드형 단독 설치시 1W 미만의 대기전력이 소비됩니다. 단, 벽걸이 에어컨 추가 조합시에는 대기전력 1W 이상이 소비됩니다.





