

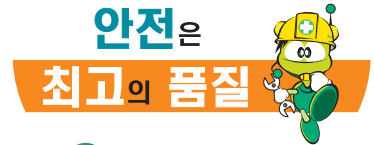
<p style="text-align: center;">서비스센터 대표 전화번호 (전국 어디서나)</p>	<p style="text-align: center;">인터넷 서비스 신청</p>
<p style="text-align: center;">고장접수, 사용설명 및 이전설치 신청은 ☎ 1544-7777, 1588-7777</p>	<p style="text-align: center;">www.lgservice.co.kr</p>
<p>☞ 전화 걸기 전, 제품 모델명, 고장상태, 전화번호, 주소를 정확히 알고 계시면 보다 빠른 서비스를 받으실 수 있습니다.</p> <p>☞ 전화 연결 시, ARS 안내에 따라 제품을 정확하게 선택하시면 해당 제품의 전문 상담원에게 최고의 서비스를 받으실 수 있습니다.</p> <p>※ 고객 상담실(제안 및 불만사항) ☎ 080-023-7777</p>	<p>☞ 인터넷 서비스를 이용하시면 제품에 대한 자가진단, 원하는 날짜와 시간에 서비스 신청, 실시간 PC 원격 상담이 가능하여 보다 편리하게 이용하실 수 있습니다.</p> <p>☞ 인터넷으로 출장 서비스를 신청하시면 수리비 할인 혜택을 드립니다. (단, 당사의 사정에 의해 변경될 수 있습니다.)</p>

본 내용은 산업안전공단과 함께하는 안전캠페인입니다.



서비스 품질(SQ) 인증마크란?

서비스 품질이 우수한 기업에 대한 품질을 국가 기관인 지식경제부 기술표준원이 보증하는 인증마크입니다.



한국산업안전공단

멀티 에어컨 WHISEN

사 용 설 명 서

LM-Q200TSUF / LM-Q200TDUF(TAUF)
 LM-Q230TSUF / LM-Q230TDUF(TAUF)
 LM-Q320TSUF / LM-Q320TDUF(TAUF)
 LM-Q400TSUF / LM-Q400TDUF(TAUF)
 LM-Q520TSTF / LM-Q520TDTF(TATF)
 LM-Q600TSTF / LM-Q600TDTF(TATF)
 LM-Q720TSTF / LM-Q720TDTF(TATF)

휘센 설치자격제

엄격한 기준과 체계적인 교육을 이수한 “휘센시스템 에어컨 전문 설치기사”가 고객여러분께 찾아갑니다. 이론과 실습능력으로 무장하고 소정의 교육을 이수한 전문가에게만 부여되는

휘센 설치 자격증-

에어컨 설치시 설치기사의 품질의 상징 “휘센설치자격증” 을 꼭 확인해 주세요.

※ 에어컨 설치시 휘센자격증을 소유한 설치기사에게 맡겨주시면 최상의 성능과 수명을 보장해 드립니다.



살아있는 생활포털 **DreamLG.com**

사용불편 및 고장접수는

1544-7777
1588-7777

사이버 서비스 센터 : www.lgservice.co.kr

사용 전에 「안전을 위한 주의사항」을 반드시 읽고 정확하게 사용하세요.

사용자의 안전을 지키고 재산상의 손해 등을 막기 위한 내용입니다.

사용설명서에 제품보증서가 포함되어 있습니다.

사용설명서를 읽고 난 후 사용하는 사람이 언제나라도 볼 수 있는 장소에 보관하세요.

이 제품은 국내(대한민국)용입니다.
 전원, 전압이 다른 해외에서는 사용할 수 없습니다.

이런 점이 좋습니다

저희 LG 멀티 에어컨을 애용하여 주셔서 감사합니다.
설명서를 읽으신 후 사용하시면 훨씬 편리하고 안전하게 오래 사용할 수 있습니다.

BLDC 모터적용

BLDC 모터를 적용한 설계로 소음을 줄였습니다.

다단풍량 가변

파워냉방과 풍량조절 기능이 있어 냉방능력과 쾌적성을 동시에 만족시킵니다.

로봇청소 기능

공기 흡입구에 쌓인 먼지를 로봇이 자동으로 청소해 주는 기능입니다.

설치공간 확보형 디자인

공간 활용성, 설치/시공성 등 모든 조건을 만족시키며 어떤 공간에도 잘 어울리는 제품입니다.

습기제거 기능

녹녹한 장마철이나 습기가 높은 경우에 효과적인 습기제거를 할 수 있습니다.

자동건조 기능

에어컨 내부에 남아 있는 습기를 제거하는 기능입니다.

절전냉방 기능

효율적인 운전으로 에너지를 절약하는 기능입니다.



차례

사용 전에

안전을 위한 주의사항	4~13
각 부분의 명칭	14~18
- 실내기	
- 실외기	
- 표시부	
- 리모컨	
리모컨 사용방법	19
- 보관방법	
- 건전지 넣는 방법	
- 주의사항	

사용 중에

주요 기능에 대하여	20~21
옆면커버 탈착방법	22
- 옆면커버 분리 방법	
- 옆면커버 장착 방법	

사용 후에

설치 시 확인사항	23
청소방법	24~30
- 먼지통(Clean Boy)	
- 에어필터	
- 3중 탈취 필터	
- 플라즈마 필터	
보관방법	31
고장신고 전 확인사항	32~34





알아두기

제품보증서/고객카드	35
소비자분쟁해결기준 안내	36
고객 서비스에 대하여	37
폐 가전제품 처리	38
포장박스 폐기시 안내	38
냉매취급시 주의사항	38
메모	39

안전을 위한 주의사항

다음에 표시되어 있는 안전에 관련된 주의사항들은 제품을 안전하고 정확하게 사용하여 예기치 못한 위험이나 손해를 사전에 방지하기 위한 것입니다.

경고 / 주의 내용

-  **경고** 지시사항을 지키지 않았을 경우 사용자가 사망하거나 중상을 입을 수 있습니다.
-  **주의** 지시사항을 지키지 않았을 경우 사용자의 부상이나 재산 피해가 발생할 수 있습니다.
 -  위험을 끼칠 우려가 있는 사항과 조작에 대하여 주의를 환기시키기 위한 기호입니다. 위험 발생을 피하기 위하여 주의깊게 살펴보고 지시에 따라 주세요.
 -  위험을 방지하기 위하여 피해야 하는 사용방법을 표시하는 기호입니다.

알아
두기

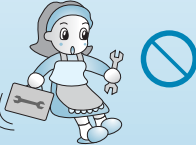
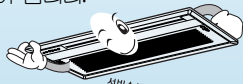
- 시스템 에어컨은 이전 설치하는 제품이 아닙니다. 부득이하게 이전 설치할 경우에는 반드시 LG전자 시스템 에어컨 시공자격을 보유한 시스템 에어컨 전문점에 의뢰하여 주시기 바랍니다.
- 공동주택의 경우 분양 시 기본 품목에 포함된 시스템 에어컨은 주택공급 규칙(2004.1/국토해양부)에 의거 이전 설치 할 수 없습니다.

⚠ 경고

설치할 때

제품 설치 시 반드시 서비스 센터나 설치 전문점에 의뢰하세요.

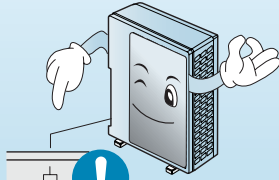
화재, 감전, 폭발, 상해의 원인이 됩니다.



제품을 임의로 분해, 수리, 개조하지 마세요. 화재 및 감전의 원인이 됩니다.

상해 및 사고의 원인이 됩니다.

반드시 접지공사를 하세요. 접지를 하지 않으면 감전의 원인이 됩니다.



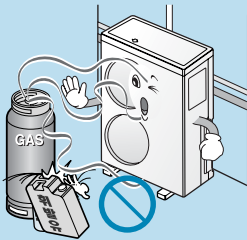
에어컨 주변에서 가연성 가스나 인화성 물질을 보관 및 사용하지 마세요.

화재 및 제품 고장의 원인이 됩니다.



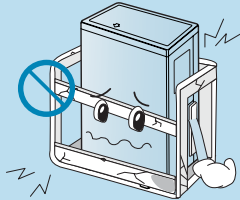
가연성 가스 유출지역에 설치하지 마세요.

가스가 누출되어 누적되면 폭발의 원인이 됩니다.



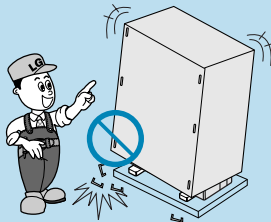
실외기 설치대가 장기간 사용으로 손상되지 않았는지 확인해 주세요.

상해 및 사고의 원인이 됩니다.



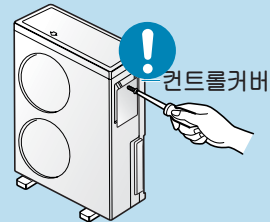
포장 개봉 및 설치 시 날카로운 곳에 닿지 않도록 하세요.

그렇지 않으면 상해의 원인이 됩니다.



판넬과 컨트롤 박스의 커버는 확실하게 설치하세요.

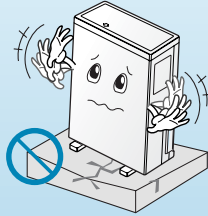
판넬과 커버를 확실히 설치하지 못하면 물과 먼지가 제품에 침투하여 화재 및 감전의 원인이 됩니다.



컨트롤커버

제품 중량을 견디지 못하는 곳에 설치하지 마세요.

그렇지 않으면 상해의 원인이 됩니다.



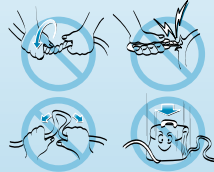
전기공사를 할 때는 제품을 구입한 전문점이나 서비스 센터에 의뢰하세요.

임의로 분해, 수리할 경우 화재나 감전의 원인이 됩니다.



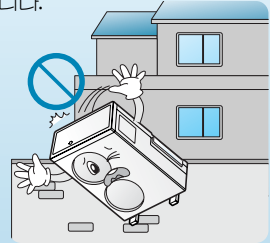
전원선을 임의로 변경하거나 연장하지 마세요.

화재 및 감전의 원인이 됩니다.



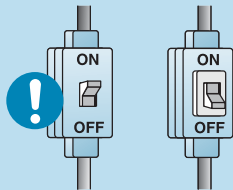
강풍이나 지진발생에 대비 제품이 바닥면에 고정될 수 있도록 반드시 설치사양에 준해 시공해주세요.

사망, 상해, 재산피해의 우려가 있습니다.



반드시 누전차단기와 전용 개폐기를 설치하세요.

설치하지 않으면 화재 및 감전의 원인이 됩니다.

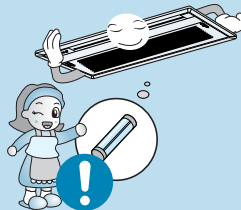


누전차단기

전용개폐기

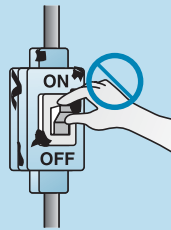
정격 용량의 퓨즈를 사용하세요.

화재 및 고장의 원인이 됩니다.



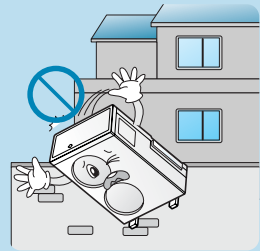
손상된 누전차단기나 전용개폐기는 사용하지 마세요.

화재 및 감전의 원인이 됩니다.



떨어질 우려가 있는 곳에는 절대 사용하지 마세요.

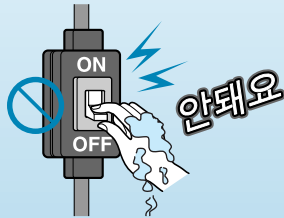
상해의 우려가 있습니다.



사용할 때 ●

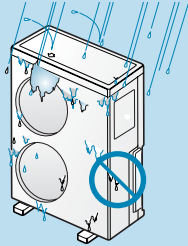
젖은 손으로 주전원 스위치를 동작시키지 마세요.

화재 및 감전의 원인이 됩니다.



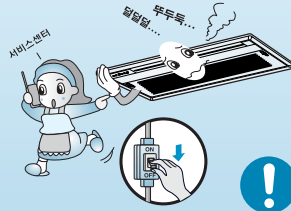
제품 내부에 물이 들어가지 않도록 하세요.

감전 및 고장의 원인이 됩니다.



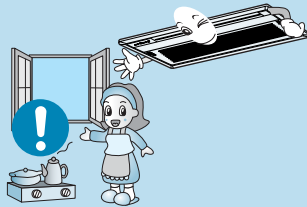
제품에서 이상한 소리나 냄새 또는 연기가 나면 주전원 스위치를 내려주세요.

그렇지 않으면, 화재 및 감전의 원인이 됩니다.



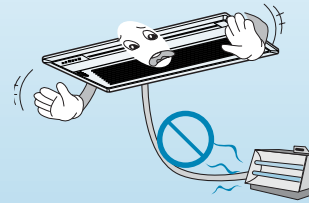
연소기구와 함께 운전할 때는 수시로 환기를 시켜 주세요.

화재 및 감전의 원인이 됩니다.



전원선 가까이에 열기구를 사용하지 마세요.

화재 및 감전의 원인이 됩니다.



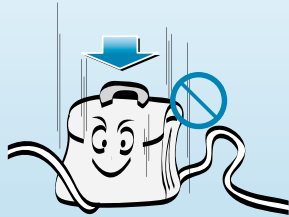
장시간 사용하지 않을 시 주전원 스위치를 내려 주세요.

화재 및 고장의 원인이 됩니다.



전원선 위에 무거운 것을 올려
놓지 마세요.

화재 및 감전의 원인이 됩니다.



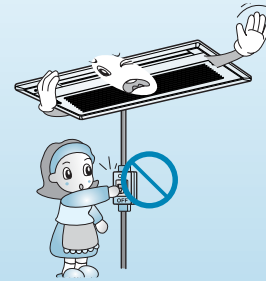
제품이 침수 되었을 경우에는
반드시 서비스 센터에 의뢰
하세요.

화재 및 감전의 원인이 됩니다.



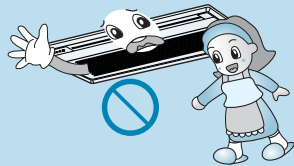
주전원 스위치를 내려 에어컨을
끄지 마세요.

화재 및 감전의 원인이 됩니다.



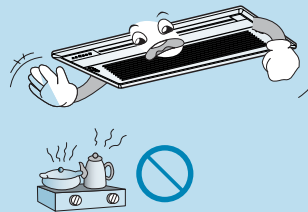
운전중에 실내기 및 실외기의
흡입구를 열지 마세요.

감전 및 고장의 원인이 됩니다.



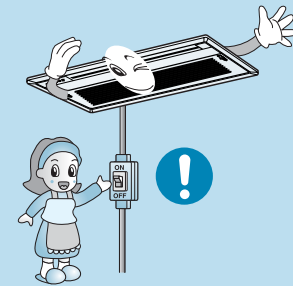
제품 가까이에 화기를 두지 마세요.

화재의 원인이 됩니다.



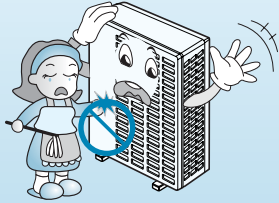
에어컨 전용선을 사용해주세요.

화재 및 감전의 원인이 됩니다.



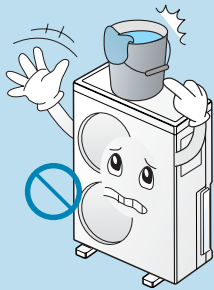
제품의 열교환기는 표면이 날카로우니 청소 시 주의하세요.

그렇지 않으면, 상해의 원인이 됩니다.



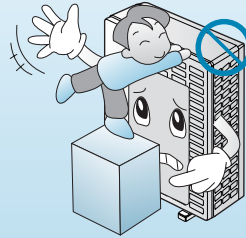
제품 위에 무거운 물건을 놓거나 올라가지 마세요.

그렇지 않으면 상해 및 제품 고장의 원인이 됩니다.



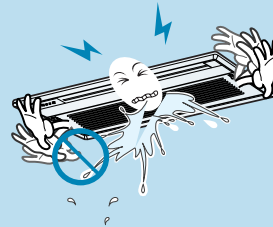
실외기 위에는 어린아이가 올라설 수 없도록 하세요.

어린아이가 떨어져 크게 다칠 수 있습니다.



제품에 물이 들어가지 않도록 하세요.

화재 및 감전의 원인이 됩니다.

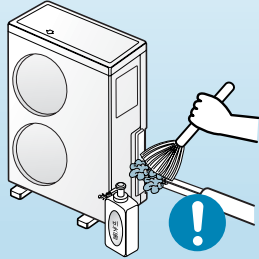


⚠ 주의

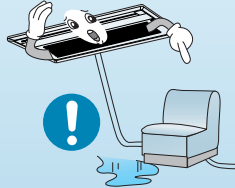
설치할 때 ●

제품 설치 및 수리 후에는 반드시 가스누설을 검사하세요.

제품 고장의 원인이 됩니다.

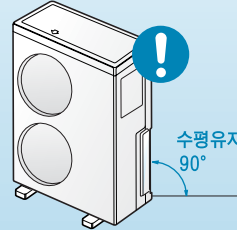


배수호스는 확실하게 배수가 되도록 설치하세요. 누수의 원인이 됩니다.



제품 설치 시 수평을 맞춰 주세요.

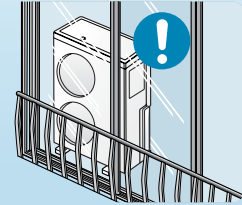
진동 및 누수의 원인이 됩니다.



사용 시 밀폐장소에 설치하지 마세요.

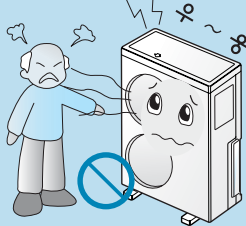
베란다 설치 시 문을 열어 사용하세요.

기기 고장이나 사고의 원인이 됩니다.



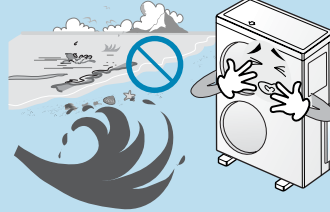
실외기의 소음과 더운 바람이 이웃에게 피해가 되지 않도록 설치하세요.

이웃과 다툼의 원인이 됩니다.



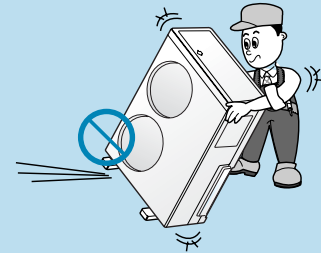
해풍(염분)에 의해 제품에 녹이 발생하지 않도록하고, 필요하면 차단막을 설치해 주세요.

제품의 변형 및 고장의 원인이 됩니다.



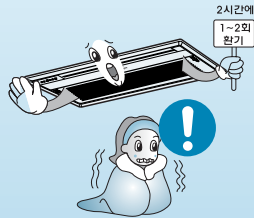
제품을 혼자 옮기지 마세요.

그렇지 않으면 상해의 원인이 됩니다.

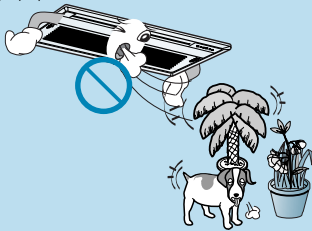


사용할 때

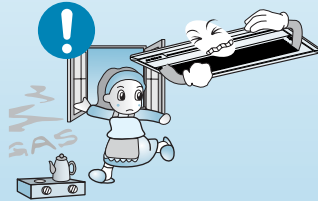
지나친 냉방을 피하시고, 장시간 사용 시 환기를 시켜 주세요.
건강에 해롭습니다



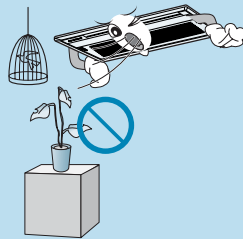
애완동물 또는 식물이 냉풍에 직접 노출되지 않도록 하세요.
그렇지 않으면, 재산 손해의 원인이 됩니다.



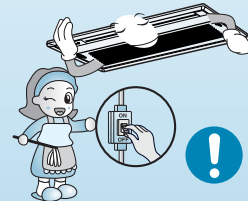
가스가 새 때에는 제품을 동작시키기 전에 창문을 열어 환기시켜 주세요.
폭발 및 화재의 원인이 됩니다.



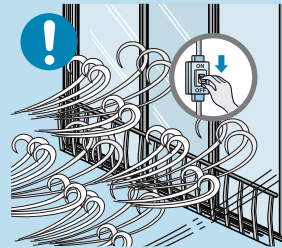
동식물, 정밀기기, 미술품의 보존 등 특수용도/장소에는 사용하지 마세요.
그렇지 않으면, 재산 손해의 원인이 됩니다.



청소 시 반드시 주전원 스위치를 내려 주세요.
화재 및 감전의 원인이 됩니다.

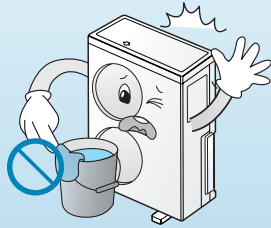


폭풍이나 태풍 시 제품을 사용하지 마세요.
그렇지 않으면 고장 및 단전의 원인이 됩니다.



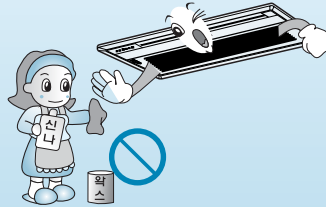
흡입구나 취출구 주변에 장애물을 두지 마세요.

고장 및 사고의 원인이 됩니다.



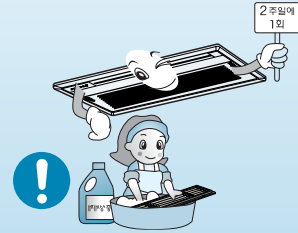
솔벤트류의 강력 세제로 청소하지 마시고, 부드러운 천을 사용하세요.

화재 및 제품 변형의 원인이 됩니다.



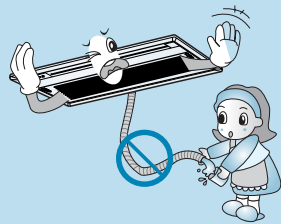
필터는 꼭 끼워서 사용하고 2주에 1회 필터청소해 주세요.

그렇지 않으면, 고장의 원인이 됩니다.



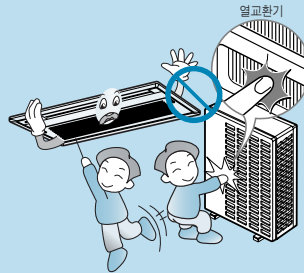
에어컨에서 나오는 물을 마시지 마세요.

배탈의 원인이 됩니다.



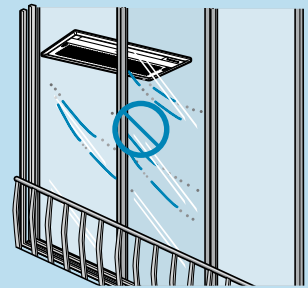
운전중에는 공기흡입구, 배출구로 손가락이나 막대기를 넣지 마세요.

그렇지 않으면, 상해의 원인이 됩니다.



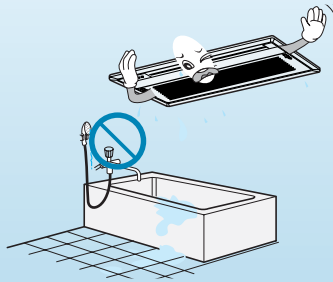
밀폐된 공간에서 오랫동안 사용하지 마세요.

산소 부족으로 질식의 원인이 됩니다.



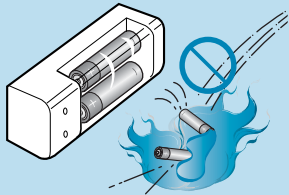
습기가 많은 곳이나, 창문 또는 문을 열어두고 사용하지 마세요.

물이 떨어져서 재산 손해의 원인이 됩니다.



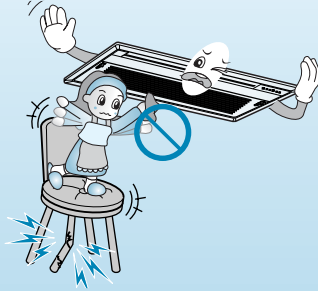
리모컨 건전지는 충전 및 분해하지 마시고 화기에 버리지 마세요.

화재 및 폭발의 원인이 됩니다.



불안정한 받침대를 사용하여 청소하지 마세요.

떨어져서 상해의 원인이 됩니다.



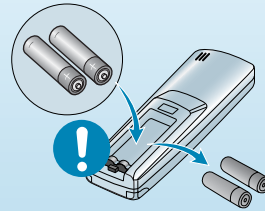
건전지액이 피부에 묻었을 경우 깨끗한 물로 씻어 주시고, 필요하면 의사에게 문의하세요.

건강에 해롭습니다.



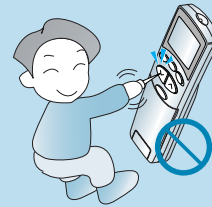
리모컨 건전지 교체 시 동일한 형태의 2개를 동시에 교체하세요.

화재 및 폭발의 원인이 됩니다.



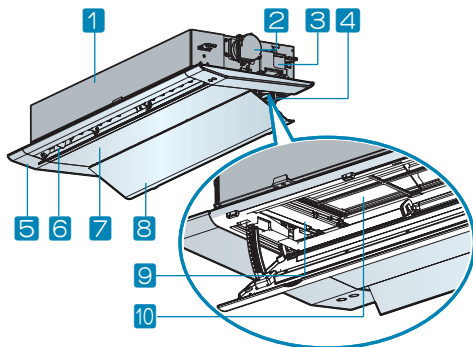
송곳이나 날카로운 물건으로 버튼을 누르지 마세요.

고장의 원인이 됩니다.



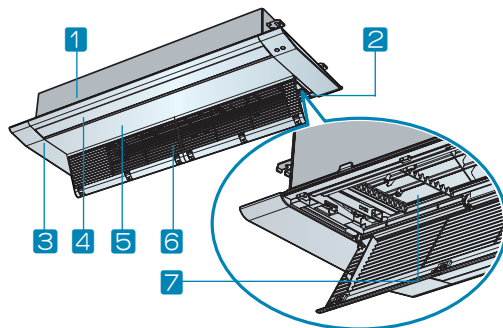
각 부분의 명칭

실내기



실내기

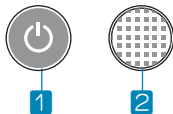
- | | |
|-----------|----------|
| 1 본체 | 6 공기 토출구 |
| 2 먼지흡입 모터 | 7 프론트 패널 |
| 3 먼지통 | 8 흡입 패널 |
| 4 공기 흡입구 | 9 로봇 청소기 |
| 5 옆면커버 | 10 에어필터 |



실내기

- | | |
|----------|----------|
| 1 본체 | 5 프론트 패널 |
| 2 공기 흡입구 | 6 흡입 패널 |
| 3 옆면커버 | 7 에어필터 |
| 4 공기 토출구 | |

표시부



표시부

- | | |
|-----------|-----------|
| 1 운전표시 램프 | 2 리모컨 수신부 |
|-----------|-----------|

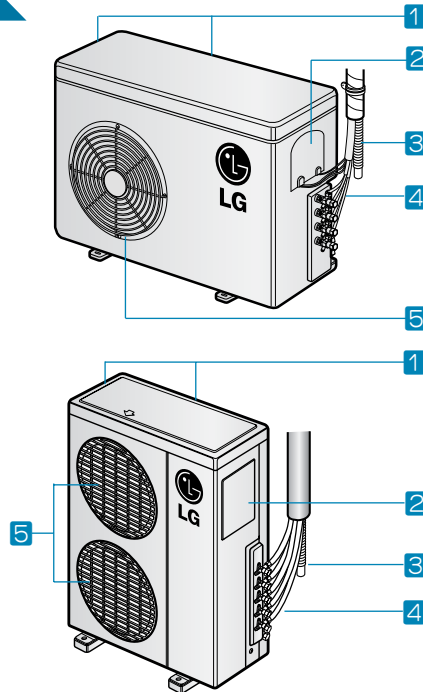
전원사용

- 본제품은 220V 전용입니다.
- 전원은 실외기측 개폐기에 접속하고, 누전차단기를 설치하세요.



- ※ 본 제품의 실외기는 내구성이 뛰어나 녹이 잘 슬지않는 특수재질을 사용하여 실외에 그대로 방치하더라도 문제가 없어 실외기 커버를 제공하지 않습니다.
- ※ 일부 모델의 실외기 밀판은 환경보호를 위하여 도장을 하지않고, 내구성이 뛰어난 특수재질을 사용하였습니다.

실외기

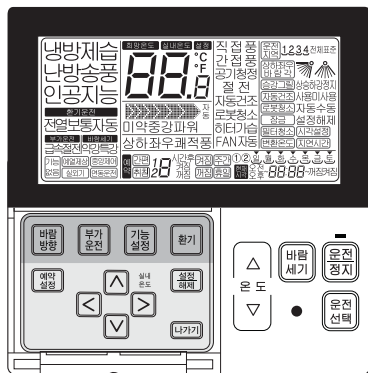


실외기

- 1 흡입구(뒷면/측면)
- 2 컨트롤 커버
- 3 배수호스
- 4 냉매배관
- 5 취출구

리모컨

무선 및 유선리모컨은 별매입니다.



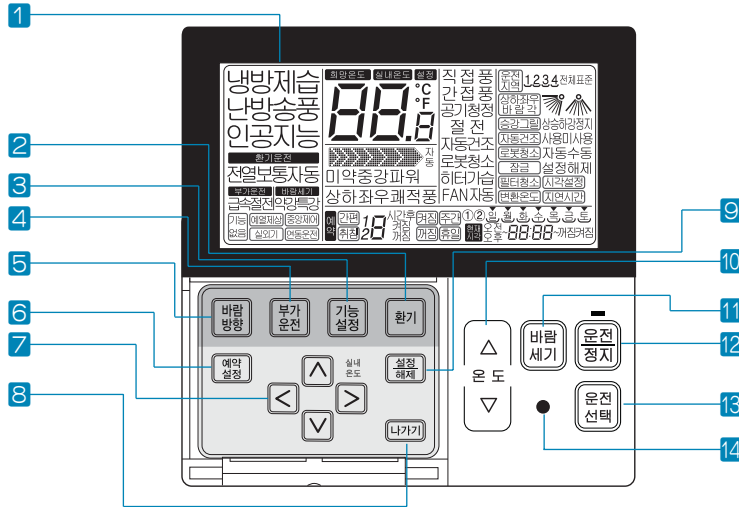
PRC-VSLOQ
PRC-VSLOQW



PLR-CA0SD

• 상기 모델 이외의 리모컨을 사용할 경우 로봇청소 등 일부 기능이 동작하지 않을 수 있습니다.

유선리모컨 PRC-VSLOQ
PRC-VSLOQW



- 1 운전 표시창
- 2 환기 버튼
- 3 기능 설정 버튼
- 4 부가 운전 버튼
- 5 바람방향 버튼
- 6 예약 설정 버튼
- 7 상하 좌우 버튼

- 환기 버튼은 실내온도 확인 버튼으로
☑ 사용 가능합니다.

- 8 나가기 버튼
- 9 설정/해제 버튼
- 10 온도 조절 버튼
- 11 바람세기 버튼
- 12 운전/정지 버튼
- 13 운전선택 버튼
- 14 무선 리모컨 수신부

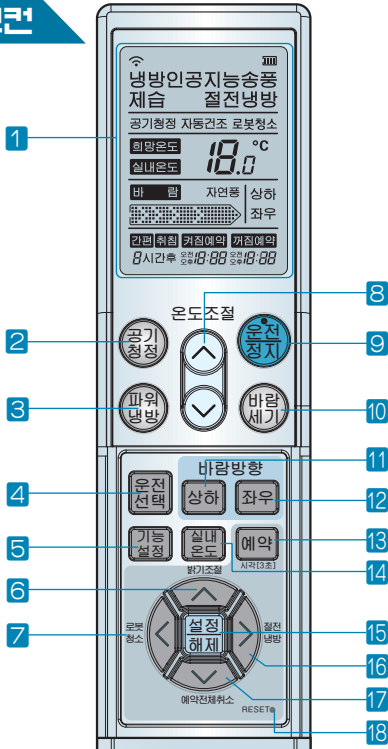
- 일부 제품은 무선리모컨 신호가
수신되지 않습니다.

• 제품에 따라, 일부 기능은 동작하지 않을 수 있습니다.

• 상세한 사용방법은 리모컨 사용설명서를 참조하세요.

무선리모컨 PLR-CA0SD

리모컨

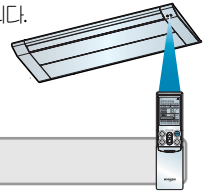


- 1 **운전 표시창** 현재 에어컨의 설정상태를 나타내줍니다.
- 2 **공기청정 버튼**(옵션기능) 공기청정 운전을 설정할 수 있는 버튼입니다.
(공기청정 기능이 없는 모델은 동작하지 않습니다.)
- 3 **파워냉방 버튼** 짧은 시간 내에 강력냉방을 실현합니다.
- 4 **운전선택** 냉방, 인공지능, 제습, 송풍을 선택하는 버튼입니다.
- 5 **기능설정 버튼** 사용하고자 하는 부가 기능을 설정하는 버튼입니다.
- ** 6 **밝기조절 버튼** LCD 운전 표시창의 밝기를 조절할 수 있습니다.
- * 7 **로봇청소 버튼** 에어필터에 쌓여 있는 먼지를 자동으로 청소하는 버튼입니다.
- 8 **온도조절 버튼** 희망온도를 설정 할 수 있습니다.
- 9 **운전/정지 버튼** 제품을 운전 및 정지 시 사용하는 버튼입니다.
- 10 **바람세기 버튼** 약풍, 중풍, 강풍, 자연풍 선택 시 사용합니다.
- 11 **상하바람 버튼** 바람의 방향을 상/하로 조절 할 수 있습니다.
- 12 **좌우바람 버튼** 바람의 방향을 좌/우로 조절할 수 있는 버튼입니다.
- 13 **예약 버튼** 취침, 커징/깨짐 예약을 선택할 수 있고 3초간 누르면 현재시각 맞춤기능을 선택하는 버튼입니다.
- 14 **실내온도 버튼** 실내온도를 확인하는 버튼입니다.
- 15 **설정/해제 버튼** 현재시각설정 및 예약기능을 설정/해제하는 버튼입니다.
- ** 16 **절전냉방 버튼** 절전냉방 운전을 설정할 수 있는 버튼입니다.
- 17 **예약전체취소 버튼** 예약된 기능을 취소하는 버튼입니다.
- 18 **RESET 버튼** 리모컨의 기능을 초기화 해주는 버튼입니다.

리모컨을 사용할 때는 실내기의 리모컨 수신부를 향해 주세요.

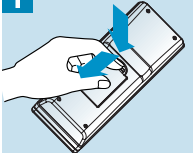
* : LM-Q200/230/320/400T(SUF)(TAUF), LM-G520/600/720T(STF)(TATF) 에는 없는 기능이므로 버튼을 누르면 리모컨 표시창에는 표시되나 작동하지 않습니다.

** : 전 모델 해당사항 없으므로 작동하지 않습니다.



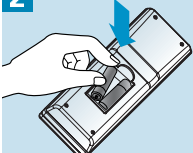
건전지 넣는 방법

1



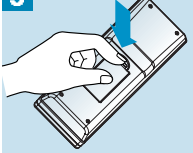
건전지 뚜껑을 열어 주세요.

2



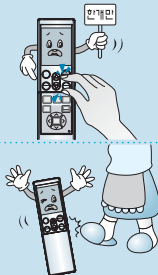
리모컨 내부의 ⊕, ⊖ 방향 표시대로 건전지를 넣으세요.

3



건전지 뚜껑을 닫아 주세요.

주의사항



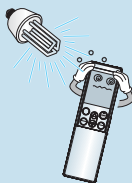
버튼은 하나씩 누르세요.
(동시에 여러 버튼을 누르면 작동이 안됩니다.)



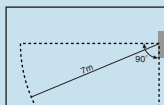
물과 습기가 많은 곳에서는 사용하지 마세요.



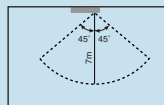
화기, 열기가 있는 곳에서는 사용하지 마세요.



삼파장 형광등이나 네온사인등의 강한 빛이 발생하는 곳에서는 리모컨 수신이 안되는 경우가 있습니다. 이런 경우에는 실내기의 리모컨 수신부 앞에서 리모컨을 사용하세요.



제품과 7m이상 떨어진 곳에서는 리모컨 수신이 잘 되지 않습니다.



좌우 45° 범위 안에서 수신이 잘됩니다.



주의

- 리모컨을 오랫동안 사용하지 않을 경우 건전지 액이 흘러 고장의 원인이 될 수 있으니 건전지를 모두 꺼내 주세요.
- 건전지(AAA)를 교환할 때는 2개 모두 새것으로 교환하고, 건전지(AAA)를 교환한 후에도 리모컨 작동이 되지 않으면 서비스를 의뢰하세요.
- 사용한 건전지를 분해 또는 재 충전하지 마시고, 화기 또는 열기가 있는 곳에는 버리지 마세요. 폭발의 위험이 있습니다.

주요 기능에 대하여

로봇청소 필터에 쌓인 먼지를 자동으로 청소해 주는 기능입니다.

※ 제품 운전 시에는 작동하지 않습니다.

로봇청소의 장점

- 직접 에어필터를 떼어내 청소해야 하는 불편이 없습니다.
- 공기흡입을 방해하는 필터위의 먼지를 제거하여 에어컨의 효율이 좋아집니다.
- 필터 청소로 인해 공기흡입 저항이 줄어들어 에어컨의 수명이 길어집니다.

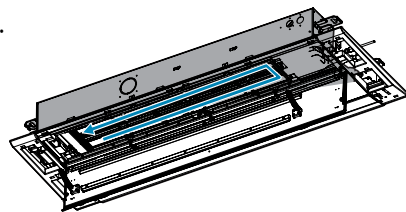
로봇청소의 장점

- 1 로봇청소는 운전이 정지시 흡입 판넬이 닫힌 후 동작 됩니다.
- 2 로봇청소가 시작되면 에어필터 위의 로봇청소기가 좌우로 한 번 왕복하게 됩니다.
 - 로봇청소기가 필터를 쓸고 지나가는 소리가 들릴 수 있습니다.
 - 로봇청소를 하는 동안 표시부의 램프가 녹색으로 깜빡 거릅니다.
 - 제품별 로봇청소 소요시간(실내기 설치 환경에 따라 시간의 차이가 날 수 있습니다)

	LM-Q520/600/720TDTF	LM-Q200/230/320/400TDUF
시간	약 12분	약 8분

- 3 로봇청소기가 좌측의 원 위치로 돌아오면 먼지흡입용 모터가 작동하여(약 1분 30초), 청소한 먼지를 먼지통(Clean Boy)으로 보냅니다.
 - 모터 작동으로 인한 약간의 소음이 발생할 수 있습니다.
 - 먼지통 청소 방법은 25 페이지를 참조하세요.

- 4 먼지 흡입 모터가 정지하면 램프가 꺼지고 로봇청소기능이 종료됩니다.

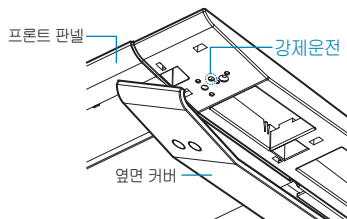


제품 출하시 로봇 청소 기능은 자동으로 설정 되어 있습니다.
자동건조 중에는 로봇청소 기능이 동작하지 않습니다.
청소된 먼지는 옆쪽 먼지통 (Clean Boy)으로 옮겨집니다.(먼지통 청소 방법 :25페이지 참조)

※ 제품에 따라 로봇 청소가 동작하지 않을 수 있습니다.

강제운전 리모컨이 고장나거나 분실됐을 때 에어컨을 동작시키는 기능입니다.

- 1 리모컨 수신부 쪽 옆면 커버를 열어 주세요. (22 페이지 참조)
- 2 가운데 있는 붉은 색 버튼을 2초간 누르면 에어컨이 동작합니다.
- 3 운전/정지를 원하시면 다시 한 번 붉은색 버튼을 눌러주세요.



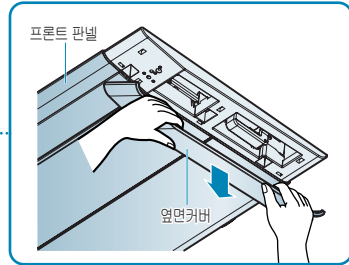
시운전 기능 제품 설치 후 정상동작 유무를 확인하는 기능입니다.

- 1 강제운전 스위치를 5초간 누르면 에어컨이 동작 합니다.
- 2 약 18분 정도 에어컨이 강풍으로 시운전 된 후 자동으로 중지 됩니다.
- 3 시운전중 리모컨을 작동시키거나 강제운전 버튼을 한 번 더 누르면 작동이 멈춥니다.

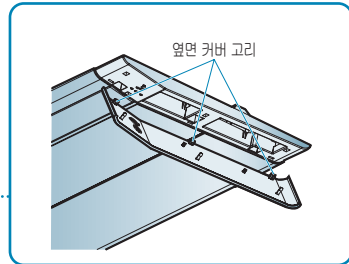
옆면 커버 탈착 방법

옆면 커버 분리 방법

- 1 옆면 커버의 가장자리를 잡고 당겨주세요.

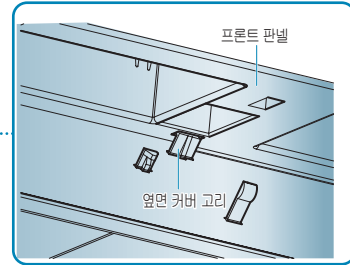


- 2 옆면 커버 고리를 조심스럽게 빼내시면 옆면 커버가 분리됩니다.

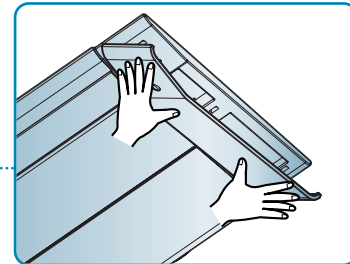


옆면 커버 장착 방법

- 1 옆면 커버 고리를 프론트 패널에 걸어 주세요.



- 2 옆면 커버 가장자리를 밀어 올리면 커버가 장착됩니다.



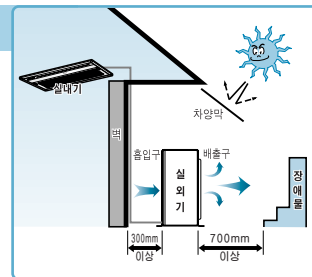
에어컨 설치 (설치장소 선정)

실내기

- 응축수의 배수가 잘 되고 실외기와 배관 접속이 쉬운 곳
- 냉방효과가 가장 좋으며 전원 연결이 쉬운 곳
- 흡입구 근처에 실내공기 흡입을 방해하는 장애물이 없는 곳

실외기

- 흡입구와 벽 또는 장애물과의 거리는 300 mm 이상, 배출구 상부는 개방하거나 장애물이 있을 시 배출구와 장애물 간의 거리는 700 mm 이상을 유지하시고, 필요하면 차양막을 설치하세요. (차양막 설치비는 별도임)
- 좌/우측은 개방하여 주세요. (상세한 내용은 설치 매뉴얼을 참조하세요.)
- 설치 시 수평을 유지해 주세요.



경고

도로상에 침수 또는 보행자의 불편을 줄 수 있는 곳에 설치하지 마세요.
(도로상에 설치 시에는 2m 이상의 높이에 설치하세요.)

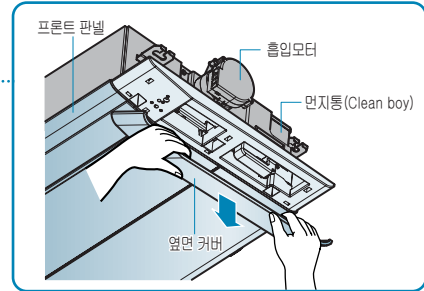
운송기구(차량/선박 등)에 에어컨 설치 시에는 문제가 발생할 수 있으므로 설치하지 마세요.

청소방법

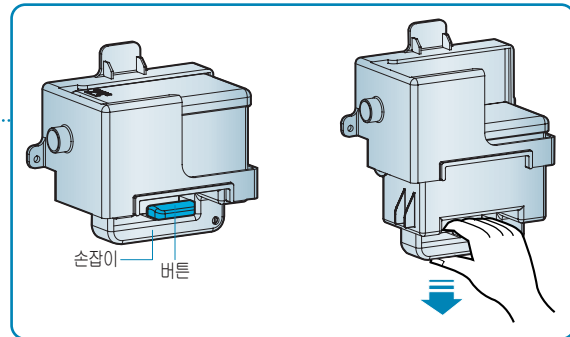
먼지통(Clean boy) 먼지통은 일반 가정에서 사용되는 에어컨을 기준으로 약 5년간 필터에 누적되는 먼지를 담을 수 있도록 설계되어 있습니다.

- ※ 먼지량은 설치 환경에 따라 달라질 수 있습니다.
- ※ 5년에 한 번, 혹은 필요에 따라 먼지통을 청소해 주시면 좋습니다.
- ※ 해당모델 : LM-Q200/230/320/400TDF, LM-Q520/600/720TDF

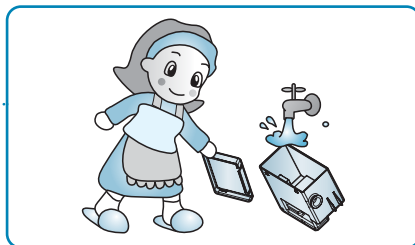
1 **프론트 패널의 오른쪽 옆면 커버를 분리해 주세요.**
(22 페이지 참조)



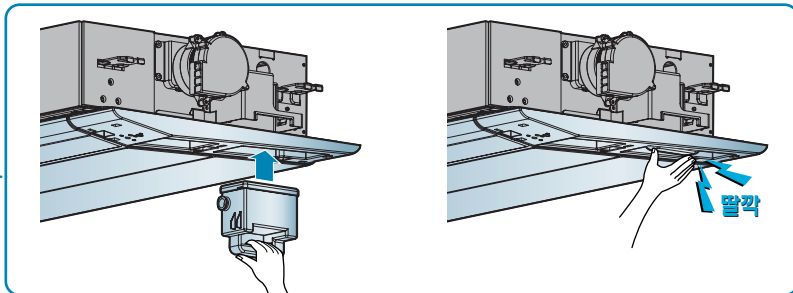
2 **먼지통 손잡이를 잡고 버튼을 눌러 아래로 빼 내시면 먼지통이 빠집니다.**



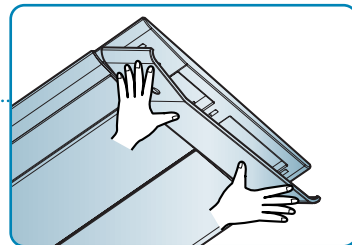
- 3 먼지통의 뚜껑을 열고, 먼지를 비운 후 깨끗하게 씻어 주세요.
(40°C 이상 뜨거운 물 사용 금지)



- 4 잘 말린 후, 먼지통 손잡이를 잡고 버튼에서 “딸깍” 소리가 날 때까지 먼지통을 밀어 넣어 주세요.



- 5 옆면 커버를 다시 프론트 패널에 끼워주세요.

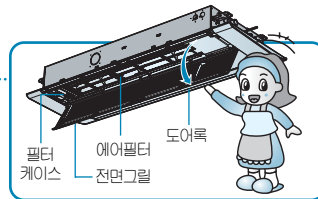


에어필터 2주일에 한 번씩 청소하세요.

※ 해당모델 : LM-Q200/230/320/400TSJF(TAUF), LM-Q520/600/720STF(TATF)

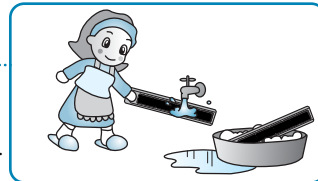
1 전면그릴의 도어록을 당겨 전면 그릴을 연 다음 에어필터를 빼내세요.

⚠ 주의 전면 그릴이 떨어지지 않도록 조심하세요.



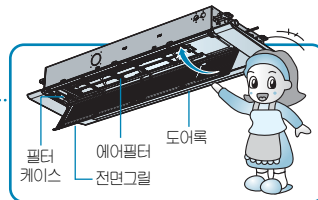
2 진공청소기나 부드러운 솔로 청소하세요.

오염이 심할 때는 중성세제를 이용하여 물로 씻어주세요.
(40°C 이상 뜨거운 물 사용금지)
건조시에는 불이나 직사광선을 피하고 그늘에서 물기가 없을 때까지 완전히 말려 주세요.
(물기가 고장의 원인이 될 수 있습니다.)



3 에어필터를 끼운뒤 전면 그릴의 도어록을 당겨 전면 그릴을 고정하세요.

⚠ 주의 필터가 필터 케이스에 정확히 조립되도록 주의하세요.
필터를 케이스에 끼우고 손잡이를 밀면 딸깍 소리가 나면서 장착됩니다.



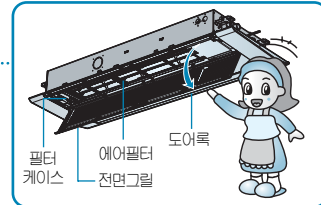
⚠ 주의

- 안전을 위하여 청소하기 전에 주전원 스위치를 내려주세요.
- 필터에 먼지가 끼면 냉방능력이 떨어지고, 전기요금도 많이 나오니, 2주일에 한번 정도 청소하여 주세요.

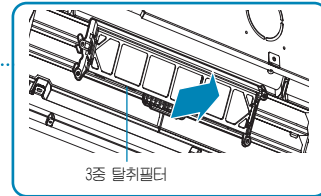
3중 탈취 필터 흡연이 많은 장소나 업소는 1개월에 한번 이상 그 외 장소는 3개월에 한번씩 청소하세요.

1 전면그릴의 도어록을 당겨 전면 그릴을 연 다음 에어필터를 빼내세요.

⚠ 주의 전면 그릴이 떨어지지 않도록 조심하세요.

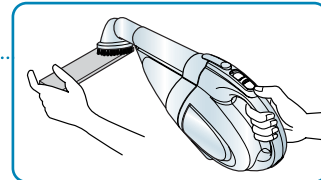


2 3중 탈취 필터를 빼내세요.



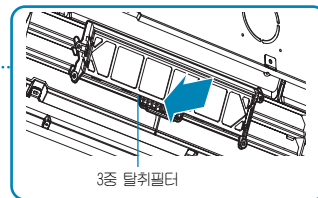
3 진공 청소기나 부드러운 솔로 3중 필터를 청소하세요.

오염이 심할 때는 중성세제를 이용하여 물로 씻어주세요.
(40°C이상 뜨거운 물이나 휘발성 액체 사용금지)
건조시에는 불이나 직사광선을 피하고 그늘에서 완전히 말려주세요.



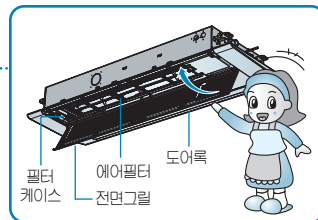
- 3중 탈취 필터 보관 시에 포장지를 뜯지 말아주세요. (필터의 수명이 줄어듭니다.)
- 3중 탈취 필터는 오염이 심하거나 필터의 효과가 떨어진 경우 새 필터로 교체해 주세요.
- 3중 탈취 필터를 구입하실 때에는 가까운 LG전자 대리점이나 서비스 센터에서 구입하세요.

4 3중 탈취 필터를 역순으로 조립하세요.



5 에어필터를 끼운뒤 전면 그릴의 도어록을 당겨 전면 그릴을 고정하세요.

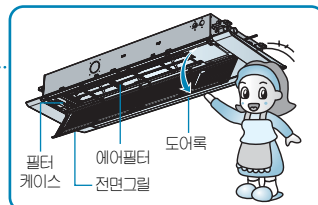
⚠ 주의 필터가 필터 케이스에 정확히 조립되도록 주의하세요.
필터를 케이스에 끼우고 손잡이를 밀면 딸깍 소리가 나면서 장착됩니다.



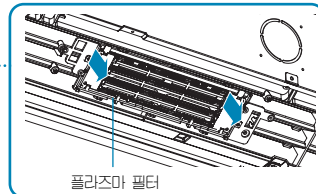
플라즈마 필터 흡연이 많은 장소나 업소는 1개월에 한번 이상 그 외 장소는 3개월에 한번씩 청소하세요.

1 전면그릴의 도어록을 당겨 전면 그릴을 연 다음 에어필터를 빼내세요.

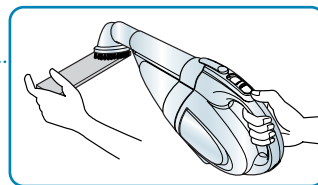
⚠ 주의 전면 그릴이 떨어지지 않도록 조심하세요.



2 플라즈마 필터를 빼내세요.

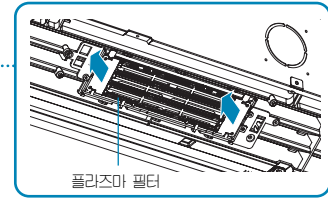


3 진공 청소기나 부드러운 솔로 플라즈마 필터를 청소하세요.



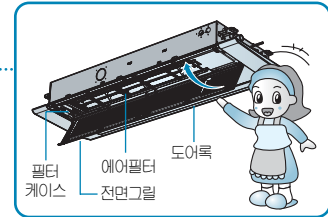
- 플라즈마 필터의 내부로 물이 들어가지 않도록 주의하세요.(필터의 효과가 떨어집니다.)
- 플라즈마 필터를 구입하실 때에는 가까운 LG전자 대리점이나 서비스 센터에서 구입하세요.

4 플라스마 필터를 분해한 역순으로 조립하세요.



5 에어필터를 끼운뒤 전면 그릴의 도어록을 당겨 전면 그릴을 고정하세요.

! 주의 필터가 필터 케이스에 정확히 조립되도록 주의하세요.
필터를 케이스에 끼우고 손잡이를 밀면 딸깍 소리가 나면서 장착됩니다.



서비스 센터에 의뢰 시
필터 청소는 유상 서비스입니다.

에어컨을 오래 사용할 수 있습니다.

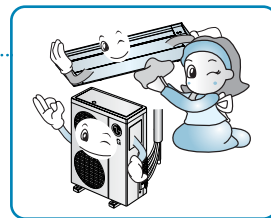
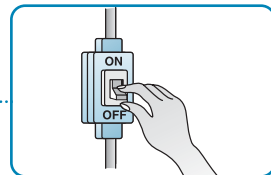
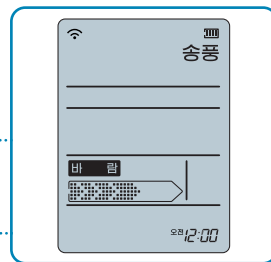
1 맑은 날 1시간 이상 송풍 기능을 동작시킨 후 운전/정지버튼으로 운전을 정지 시키세요.

2 운전/정지 버튼으로 운전을 정지 시키세요.

3 주전원 스위치를 내리세요.

4 실내기, 실외기를 깨끗이 청소해 주세요.

부드러운 천을 사용해서 긁힘 등 외관 손상을 방지 하세요.



• 본 제품은 실내기, 실외기 모두 커버가 없습니다.

- 실내기 : 흡입 패널, 공기 배출구 도어가 커버의 역할을 충분히 합니다.

- 실외기 : 내구성이 뛰어나 녹이 슬지 않는 특수재질을 사용하여 커버를 씌우지 않아도 전혀 문제가 없으며, 커버를 씌우고 사용하여 나타나는 압축기 불량의 원인을 제거하였습니다.

고장신고 전 확인사항

제품에 이상이 생겼을 경우에는 서비스 센터에 의뢰하기 전에 아래사항을 먼저 확인하여 주세요.

증 상	확 인	조 치 사 항
운전이 전혀 되지 않아요	• 주전원 스위치가 내려져 있지 않습니까?	• 주전원 스위치를 올려 주세요.
	• 전압이 너무 낮지 않습니까?	• 정격 전압 220V인지 한국전력에 문의하세요.
	• 리모컨에 이상이 없습니까?	• 건전지를 교환하거나 극성 (+, -)을 맞게 다시 넣으세요.
	• 정전이 되지 않았습니까?	• 다른 전기기구를 확인해 보세요. (전기가 들어오면 다시 운전시키세요.)
	• 실내기, 실외기 흡입구 또는 배출구가 막혀 있지 않습니까?	• 실내기, 실외기 흡입구 또는 배출구를 확인해 보세요.
	• 제품 내부에 퓨즈가 끊어질 수도 있습니다.	• 설치전문점이나 서비스 센터에 수리를 의뢰 하세요.
이슬이 맺혀요	• 장마철과 같이 실내의 습도가 너무 높지 않습니까?	• 습기가 이슬로 변해서 맺히는 자연 현상입니다. (다른 수건으로 닦아 주세요.)
찬바람이 연속으로 나오지 않아요	• 실외기 주위온도가 너무 높지 않습니까?	• 실외기 주위온도가 너무 높거나 낮으면 운전과 정지가 반복될 수 있습니다.
예약운전이 되지 않아요	• 예약을 올바르게 하였습니까?	• 설명서 참고하여 다시 한 번 예약해 주세요.
	• 예약시간을 확인해 보세요.	• 예약시간이 맞지 않으면 다시 맞추세요.
흰 안개 같은 것이 나와요	• 제품을 음식점 및 기름을 많이 사용하고 있는 곳에 설치 하였거나 습도가 높지 않습니까?	• 흡입구를 통하여 수증기가 나올 수도 있습니다. 기름을 많이 사용하는 곳에서는 열교환기를 정기적으로 세척하여 주세요.

증 상	확 인	조 치 사 항
정상보다 시원하지 않아요	• 희망온도 설정은 바로 되어 있습니까?	• 냉방 시는 희망온도를 실내온도보다 낮게 맞추세요.
	• 필터가 빠져 있지 않습니까?	• 필터는 꼭 끼워 주세요.
	• 필터가 먼지 등이 끼어 더러워지지 않았습니까?	• 필터를 깨끗이 세척하세요.
	• 제품의 냉방 가능 면적이 방의 크기보다 작지는 않습니까?	• 적절한 냉방 가능 면적을 가진 제품을 사용하고 있는지 확인 하세요.
	• 실내기와 실외기의 거리가 너무 멀지 않습니까?	• 10m 이상 되면 냉방효과가 떨어질 수도 있습니다.
	• 실내에 인원이 너무 많지 않습니까?	• 실내에 인원이 많으면 냉방효과가 떨어질 수도 있습니다.
	• 창공기나 따뜻한 공기가 실외로 빠져나가고 있지 않습니까?	• 열어둔 창문을 닫고 틈새를 막아주세요.
	• 햇빛이 실내로 직접 새어들고 있지 않습니까?	• 커튼으로 햇빛을 막아주세요.
	• 실내 에어컨 주위에 장애물은 없습니까?	• 장애물을 옮겨주세요.
• 실외기 토출구에 장애물이 막혀 있지 않습니까? (장애물로 막혀 있으면 실외기 소음이 높아지고 찬바람이 나오지 않으며 전기료가 많이 나옵니다.)	• 장애물을 제거해 주세요.	

증 상	확 인	조 치 사 항
잠잘 때 시끄러워요	• 풍량이 「강」으로 되어 있지 않습니까?	• 풍량을 「약」으로 해 주세요.
운전 후 곧바로 찬바람이 나오지 않을 때 (3분지연기능)	• 운전을 정지한 후 곧 운전을 하지 않았습니까?	• 3분 후에 자동으로 운전됩니다.
냄새가 나고 눈이 따가워요	<ul style="list-style-type: none"> • 음식점의 매운 냄새등이 발생하고 있지 않습니까? • 새집에 이사하여 인테리어나 가구에서 나는 냄새로 인해 눈이 따갑다고 느껴지지 않습니까? • 미용실, 가구점 등에서 사용하지 않습니까? • 곰팡이 냄새가 나지 않습니까? 	<ul style="list-style-type: none"> • 실내의 환풍기를 작동하거나 환기를 해 주세요. • 실내외 공기가 변질되어 냄새가 날 경우 락스 10% 희석액을 열교환기에 분사하여 세척하여 주세요. • 내부 악취는 환기, 청소 등으로 제거하여 주세요. 에어컨에서 생기는 응축수가 잘 빠지지 않을 경우 냄새가 날 수 있으므로 배수호스를 점검하여 주세요.
필터청소 표시램프가 점등 될 때	• 제품의 운전 누적시간이 약 2,000 시간경과 되지 않았습니까? (필터청소 시점을 알려주는 것으로 고장이 아닙니다.)	<ul style="list-style-type: none"> • 필터를 청소한 다음 기능설정 버튼을 3회 눌러 필터청소를 선택 후 설정/해제 버튼을 누르면 소등됩니다. (무선리모컨의 예약취소 버튼을 연속 3회 눌러도 소등됩니다.)

절전방법

- 1 희망온도를 적절히 조정 후 사용하세요. 실내온도와 실외온도 차이는 5°C 정도가 좋습니다.
- 2 실외기 배출구에 방충망 등 장애물을 제거하여 주세요.
막혀 있으면 실외기 소음이 높아지고 찬바람이 나오지 않으며 전기료가 많이 나옵니다.
- 3 새어드는 바람이 없도록 하고, 햇빛은 커튼 등으로 막아주세요.
냉기가 밖으로 새어나가 냉방속도도 느려지고 전기료도 많이 나옵니다.
- 4 잠잘 때는 간편예약 운전을 하세요. 예정시간 동안 동작 후 자동 정지됩니다.
- 5 풍향을 자동으로 조절하여 사용하세요. 냉방이 끝나고 자동으로 됩니다.

제품보증서

보증기간
2년

■ 제품명 : LG 멀티 에어컨
 ■ 모델명 : LM-Q200TAUF/LM-Q200TSUF/LM-Q200TDF/LM-Q230TAUF/LM-Q230TSUF/LM-Q230TDF
 /LM-Q320TAUF/LM-Q320TSUF/LM-Q320TDF/LM-Q400TAUF/LM-Q400TSUF/LM-Q400TDF
 /LM-Q400TATF/LM-Q520TATF/LM-Q520TSF/LM-Q520TDF/LM-Q600TATF/LM-Q600TSF
 /LM-Q600TDF/LM-Q600TATF/LM-Q720TATF/LM-Q720TSF/LM-Q720TDF

■ 판매일 : 년 월 일
 ■ 고객성명 :
 ■ 전화 :
 ■ 주소 :
 ■ 대리점상호 :
 ■ 전화 :
 ■ 주소 :



■ 수리를 의뢰할 때는 구입일자가 기재된 본 보증서를 제시해야 충분한 서비스를 받으실 수 있으므로 잘 보관하시기 바랍니다.

- 본 제품에 대한 품질보증은 보증서에 기재된 내용으로 보증 혜택을 받습니다.
- 무상 보증 기간은 구입일로부터 산정되므로 구입일자를 기재 받으시기 바랍니다. (구입일자 확인이 안될 경우 제조년월로부터 3개월이 경과한 날로부터 품질보증 기간을 기산합니다.)
- 가정용 제품을 영업용도(영업활동, 비정상적인 사용환경 등)로 사용하거나, 산업용제품의 경우에는 무상보증 기간을 6개월로 적용합니다. (핵심부품 포함)
- 이 보증서는 재발행되지 않습니다.
- 별도 계약에 의한 공급(조달, HOST, 단일용품 등) 일 경우에는 주계약에 따라 보증내용을 적용합니다.

- 주요부품 보유기간
- 냉장고, TV, 전축, 전자레인지, 에어컨, 전공청소기, 가습기, 제습기
냉온풍기, 정수기 등 7년
 - VTR, DVD플레이어, 전기(가스)오븐, 가스레인지, 전하기, 홈씨어터, 비디오카메라, 안마의자, 전기안력발출 등 6년
 - 세탁기, 내비게이션, 팬로터리터더, 오픈기 공기정화기, 선풍기 등 5년
 - PC 및 주변기기, 노트북, MP3, 카메라, CD플레이어 등 4년
 - 휴대폰 등 3년
- *상기 이외 제품은 유사 제품의 기준에 준합니다.

- 핵심부품 보증기간
- 에어컨의 콤팩레서 4년
 - 냉장고의 콤팩레서, TV의 OPT, 모니터의 CDT, 세탁기의 모터, 전자레인지의 마그네트론, VTR의 헤드드럼, 팬하터/로터리터하터의 베너 3년
 - PC의 Mother Board, LCD TV/PDP TV/LCD 모니터의 패널(다. 노트북 모니터는 제외) 2년
- *단, 핵심부품 보증기간에 비례하여 사용시간이 모니터의 CDT는 10,000시간, LCD TV/LCD 모니터의 LCD 패널은 5,000시간을 초과한 경우 보증기간이 단면될 것으로 함.

고객카드

보증기간
2년

■ 제품명 : LG 멀티 에어컨
 ■ 모델명 : LM-Q200TAUF/LM-Q200TSUF/LM-Q200TDF/LM-Q230TAUF/LM-Q230TSUF/LM-Q230TDF
 /LM-Q320TAUF/LM-Q320TSUF/LM-Q320TDF/LM-Q400TAUF/LM-Q400TSUF/LM-Q400TDF
 /LM-Q400TATF/LM-Q520TATF/LM-Q520TSF/LM-Q520TDF/LM-Q600TATF/LM-Q600TSF
 /LM-Q600TDF/LM-Q600TATF/LM-Q720TATF/LM-Q720TSF/LM-Q720TDF

■ 판매일 : 년 월 일
 ■ 고객성명 :
 ■ 전화 :
 ■ 주소 :
 ■ 주민등록번호 :
 ■ E-mail 주소 : @

고객카드는 전문점에서 고객 관리용으로 활용해 주십시오.
 * 상기 내용은 보다 나은 고객 서비스를 위해 활용됩니다.

특기사항

기법일 정보 & 제품 보유 현황

생년월일	월	일 (양·음)	결혼기법일	월	일 (양·음)					
제품명	컬러TV	비디오	냉장고	세탁기	전자레인지	GOR	청소기	DVD	PC	에어컨
구입년도	년	년	년	년	년	년	년	년	년	년
용량										
제조회사										

전문점명 : 배달기사명 :

소비자분쟁해결기준 안내

	소비자 피해 유형	보 상 내 역	
		보증기간이내	보증기간 경과후
정상적인 사용상태에서 자연 발생한 성능, 기능상의 고장 발생시	구입후 10일 이내에 중요한 수리를 요하는 경우	제품교환 또는 구입가 환불	유상수리
	구입후 1개월 이내에 중요 부품에 수리를 요하는 경우	제품교환, 무상수리	
	교환된 제품이 1개월 이내에 중요한 수리를 요하는 경우	구입가 환불	
	교환 불가능시		
	하자 발생시	무상수리	
	동일 하자에 대하여 수리했으나 고장이 재발(3회째), 주방 용품(2회), 보일러(3회)	제품교환 또는 구입가 환불	
	여러 부위의 고장으로 총 4회 수리 받았으나 고장이 재발(5회째)		
	수리 불가능시		
	수리용 부품을 보유하고 있지 않아 수리가 불가능한 경우		
	소비자가 수리 의뢰한 제품을 시업자가 분실 한 경우		
제품구입시 운송과정 및 제품 설치 중 발생한 피해	제품교환	정액 2%상당한 금액에 10%를 가산하여 환불	
수리가 가능한 경우	유상수리		
소비자의 고의, 과실에 의한 성능, 기능상의 고장	수리용 부품을 보유하고 있지 않아 수리가 불가능한 경우	유상수리에 해당하는 금액 징수 후 제품교환	유상수리
<ul style="list-style-type: none"> ■ 천재지변(화재, 연해, 가스, 지진, 풍수해 등)에 의해 고장이 발생하였을 경우. ■ 사용자 정상 미모드는 소모성 부품을 교환하는 경우. ■ 사용전원의 이상 및 접속기기의 불량으로 인하여 고장이 발생하였을 경우. ■ 기타 제품 자체의 하자가 아닌 외부 원인으로 인한 경우. ■ LG전자 대리점이나 서비스 센터의 수리기사가 아닌 사람이 수리 또는 개조하여 고장이 발생하였을 경우. ■ 제품 고장이 아닌 단순 점검 요청의 경우. 	유상수리	유상수리	

- LG전자는 "불친절" 서비스에 대해서는 요금을 받지 않습니다.(No Delight, No Payment)
- 상기 보상 규정은 공정거래위원회 고시 제 2009-1호 규정에 의거 합니다.
- 명시되지 않은 사항은 「소비자 분쟁해결기준」에 따릅니다.
- 기구세척, 조정, 사용설명 등은 고장이 아닙니다.
- 고객센터 : 080-023-7777
- FAX : 02-2630-3565

고객서비스에 대하여

고객의 권리

고객께서는 제품 사용 중에 고장이 발생할 경우, 구입일로부터 2년 동안 무상 서비스를 받으실 수 있는 소중한 권리가 있습니다. 단, 고객과실 및 천재지변에 의해 고장이 발생한 경우에는 무상 기간내라도 유상 처리됨을 알려드립니다.

유상서비스(고객의 비용부담)에 대한 책임

서비스 신청시 다음과 같은 경우는 무상 기간 내라도 유상 처리 됩니다.

- ① 제품 내에 이물질(물, 음료수, 커피, 장난감 등)이 고장이 발생하였을 경우
- ② 제품을 떨어뜨리거나, 충격을 주어 제품이 파손되거나 기능상의 고장이 발생하였을 경우
- ③ 신나, 벤젠 등 유기 용제에 의하여 외관이 손상되거나 변형된 경우
- ④ 사용전압을 오(誤) 인가하여 제품 고장이 발생하였을 경우
- ⑤ LG전자 정품이 아닌 부품 또는 소모품을 사용하여 제품 고장이 발생하였을 경우 LG전자 정품 (어댑터, 건전지, 필터, 이어폰 등)은 가까운 LG전자 서비스센터에서 구입 가능합니다.
- ⑥ 고객이 제품을 인의 분해하여 부속품이 분실 및 파손되었을 경우
- ⑦ LG전자 서비스센터의 수리기사가 아닌 사람이 제품을 수리하거나 개조하여 고장이 발생하였을 경우
- ⑧ LG전자 제품의 사용설명서 내에 있는 「안전을 위한 유의사항」을 지키지 않아 고장이 발생하였을 경우 (「안전을 위한 유의사항」을 잘 지키면 제품을 오래 사용할 수 있습니다)
- ⑨ 천재지변(낙뢰, 화재, 풍수해, 가스, 열해, 지진 등)에 의해 고장이 발생하였을 경우
- ⑩ 고객의 기타 과실에 의하여 고장이 발생하였을 경우
- ⑪ 비정상적인 설치와 개조로 인하여 제품에 하자가 있을시 유상SVC 이오니 설치시에 철저 설치메뉴얼 및 설치점검표를 확인해주시기 바랍니다.
후센 홈페이지에 들어가시면 설치확인 및 제품별 설치점검표를 확인하세요.
후센 홈페이지 : www.whisen.co.kr

LG전자 서비스 안내

서비스 접수, 상담 및 서비스센터 문의는 전국 어디서나 지역번호 없이 **1544-7777, 1588-7777**을 이용해 주시기 바랍니다.

폐 가전제품 처리

- 환경보전을 위하여 당 제품 폐기시 재활용이 될 수 있도록 노력하고 있습니다.
- 폐 가전제품이 발생되면 아래와 같이 처리하시기 바랍니다.

신규 제품 구입시



LG전자 대리점에서 신제품을 구입한 후, 기존 제품을 버리고자 할 경우에는 신규제품 배달시 무상으로 처리해 드립니다.

단순 폐기시



가전제품, 가구 등 대형 생활 폐기물을 버리고자 할 경우에는 지역 동사무소로 연락하시면 됩니다.

LG전자 환경선언문

LG전자는 지구환경보존을 바탕으로 하여 모든 경영활동을 전개하며, 전 임직원은 각자의 활동분야에서 환경보전을 앞장서 실천하고자 노력합니다.

LG 전자의 환경사랑 · 고객사랑

포장박스 폐기시 안내

- 설치가 끝나고 포장박스를 폐기하시려면 LG전자 설치전문점에 포장박스 폐기를 의뢰하시면 전문점에서 수거하여 재활용 센터로 보냅니다.
- 기타 포장폐기물(스티로폼 또는 비닐)도 설치전문점에 수거를 의뢰하시면 됩니다.

냉매 취급시 주의사항

- 냉매를 교환하거나 추가로 넣으실 때는 반드시 LG전자 설치전문점의 전문 설치기사에게 의뢰하셔야만 합니다.
- 고객께서 직접 냉매를 빼거나 주입시키지 마세요.

메모