

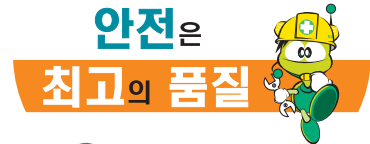
<p style="text-align: center;"><b>서비스센터 대표 전화번호</b> (전국 어디서나)</p>	<p style="text-align: center;"><b>인터넷 서비스 신청</b></p>
<p style="text-align: center;">고장접수, 사용설명 및 이전설치 신청은 ☎ <b>1544-7777, 1588-7777</b></p>	<p style="text-align: center;"><a href="http://www.lgservice.co.kr">www.lgservice.co.kr</a></p>
<p>☞ <b>전화 걸기 전,</b> 제품 모델명, 고장상태, 전화번호, 주소를 정확히 알고 계시면 보다 빠른 서비스를 받으실 수 있습니다.</p> <p>☞ <b>전화 연결 시,</b> ARS 안내에 따라 제품을 정확하게 선택하시면 해당 제품의 전문 상담원에게 최고의 서비스를 받으실 수 있습니다.</p> <p>※ 고객 상담실(제안 및 불만사항) ☎ 080-023-7777</p>	<p>☞ 인터넷 서비스를 이용하시면 제품에 대한 자가진단, 원하는 날짜와 시간에 서비스 신청, 실시간 PC 원격 상담이 가능하여 보다 편리하게 이용하실 수 있습니다.</p> <p>☞ 인터넷으로 출장 서비스를 신청 하시면 수리비 할인 혜택을 드립니다. (단, 당사의 사정에 의해 변경될 수 있습니다.)</p>

본 내용은 산업안전공단과 함께 하는 안전캠페인입니다.



**서비스 품질(SQ) 인증마크란?**

서비스 품질이 우수한 기업에 대한 품질을 국가 기관인 지식경제부 기술표준원이 보증하는 인증마크입니다.



한국산업안전공단

# 중대형 에어컨 **WHISEN**

## 사 용 / 설 치 설 명 서

실내기 : LPNW1301VE/LPNW1301V3E  
 LPNW1451VE/LPNW1101V3E  
 실외기 : LPUW1301VE/LPUW1301V3E  
 LPUW1451VE/LPUW1101V3E

### 휘센 설치자격제

엄격한 기준과 체계적인 교육을 이수한 "휘센전문  
 설치기사"가 고객여러분께 찾아갑니다.  
 이론과 실습능력으로 무장하고 소정의 교육을  
 이수한 전문가에게만 부여되는

#### 휘센 설치 자격증

에어컨 설치시 설치기사의 품질의 상징  
 " 휘센설치자격증 " 을 꼭 확인해 주세요.

※ 에어컨 설치시 휘센자격증을 소유한 설치기사에게  
 맡겨주시면 최상의 성능과 수명을 보장해 드립니다.



살아있는 생활포털 **DreamLG.com**

사용불편, 고장접수 및 이전설치는

**1544-7777**  
**1588-7777**

LG전자에서 지정한 설치기사에게 서비스를  
 받으셔야만, 사후 품질보증을 받으실 수 있습니다.  
 사이버 서비스 센터 : [www.lgservice.co.kr](http://www.lgservice.co.kr)

사용 전에 「안전을 위한 주의사항」을 반드시 읽고  
 정확하게 사용하세요.  
 사용자의 안전을 지키고 재산상의 손해 등을 막기  
 위한 내용입니다.

사용설명서에 제품보증서가 포함되어 있습니다.  
 사용설명서를 읽고 난 후 사용하는 사람이  
 언제라도 볼 수 있는 장소에 보관하세요.

이 제품은 국내(대한민국)용입니다.  
 전원, 전압이 다른 해외에서는 사용할 수 없습니다.

# 이런 점이 좋습니다

저희 LG 중대형 에어컨을 애용하여 주셔서 감사합니다.  
설명서를 읽으신 후 사용하시면 훨씬 편리하고 안전하게 오래 사용할 수 있습니다.

## 고효율 인버터 시스템 (BLDC INVERTER SYSTEM)

최적제어 알고리즘 적용으로 실내온도, 실외온도, 희망온도에 따라 능력이 자동 조절되어 에너지 절감 효과가 뛰어난 차세대 냉난방 시스템입니다.

## 저소음 냉/난방

최적 유로기술 적용으로 업계 최저 소음을 실현하였습니다

## 파워 냉/난방

공기의 흐름을 활용한 파워 냉 /난방 기능은 취출부 수평날개 각도를 냉방시 상향, 난방시 하향으로 조절하여 빠른 시간 내에 보다 강력한 냉 /난방을 시켜 줍니다 .

## 송풍운전

실내와 온도 차이가 없는 바람만 내보내므로 실내공기를 순환시키는 기능을 합니다.

## 간편예약 기능

원하는 시간동안 운전하고 자동으로 꺼지게 하거나 원하는 시간 후에 자동으로 켜지게 할 수 있습니다.



## 버튼 잠금기능

에어컨 동작 중에 임의의 에어컨 본체 버튼 오조작을 방지할 수 있습니다.

## 정전 보상 기능

제품이 운전중에 정전 등에 의하여 제품이 정지 되었다가 전원이 공급되면 자동으로 재 운전됩니다.

## 냉/난방 자동 운전 기능

고객님의 설정하신 희망 온도에 따라 제품 스스로 냉방 및 난방 운전하여 실내 온도를 안정적으로 유지되도록 합니다.

## 사계절 냉방

실내측 18~32 °C, 실외측 -5~48 °C에서 냉방 운전이 사용 가능 합니다.

## 친환경 냉매 적용

본 제품에는 오존 파괴율 (ODP)이 제로에 가까운 R410A 냉매를 적용하고 있습니다.

# 에너지 절약을 위한 올바른 사용법

## 실내온도는 적절하게

과도하게 차갑거나 따뜻하게 하지 않도록 온도 조절을 합니다. 예를 들면 냉방시는 1°C 높이고 난방시는 1°C 낮추면 약 10%나 에너지 절약이 됩니다.

## 필터는 항상 청결하게

필터망이 막히면 냉난방 효과를 저하시킵니다. 예를 들면 필터 청소를 하지 않고 먼지 등이 막히면 전기료에서 약 5~10%의 낭비가 됩니다.

## 타이머를 유용하게

간편예약 기능을 잘 활용하면 필요한 시간만 운전하여 전기를 절약할 수 있습니다.

## 실외기 주변을 막지 않도록

실외기 배출구에 장애물이 있으면 냉/난방 효과를 떨어뜨려서 에너지 손실의 원인이 됩니다.

## 창문이나 출입문 개폐는 적게

바깥 공기가 들어오면 냉/난방 효과를 떨어뜨려서 에너지 손실의 원인이 됩니다.

# 차례

## 사용 전에

안전을 위한 주의사항	6~17
각 부분의 명칭	18~20
- 실내기	
- 실외기	
- 조절부	
- 리모컨	
리모컨 사용방법	21
- 보관방법	
- 건전지 넣는방법	
- 주의사항	

## 사용 중에

냉방 운전	22
난방 운전	23~24
바람 조절	25
- 상하 바람 조절	
- 좌우 바람 조절	
- 바람세기 조절	
부가기능	26~31
- 제습 운전	
- 파워 냉방/난방	
- 송풍 운전	
- 자동 운전	
- 간편 예약	
- 제상 운전(성에 제거)	
- 정전보상(자동 재운전)기능	
- 버튼 잠금 기능	

## 사용 후에

필터 청소	32
보관방법	33

## 설치 방법

설치장소 선정	34
에어컨 설치순서	34~35





## 알아두기

소화기 비치	36
고장신고 전 확인사항	37~39
고객 서비스에 대하여	40
제품보증서/고객카드	41
소비자분쟁해결기준 안내	42
폐 가전제품 처리	43
포장박스 폐기시 안내	
냉매취급시 주의사항	
제품규격	44
메모	45

# 안전을 위한 주의사항

다음에 표시되어 있는 안전에 관련된 주의사항들은 제품을 안전하고 정확하게 사용하여 예기치 못한 위험이나 손해를 사전에 방지하기 위한 것입니다.

## 경고 / 주의 내용

-  **경고** 지시사항을 지키지 않았을 경우, 사용자가 사망하거나 중상을 입을 수 있습니다.
-  **주의** 지시사항을 지키지 않았을 경우, 사용자의 부상이나 재산 피해가 발생할 수 있습니다.
  -  위험을 끼칠 우려가 있는 사항과 조작에 대하여 주의를 환기시키기 위한 기호입니다. 위험 발생을 피하기 위하여 주의깊게 살펴보고 지시에 따라 주세요.
  -  위험을 방지하기 위하여 피해야 하는 사용방법을 표시하는 기호입니다.

# ⚠ 경고

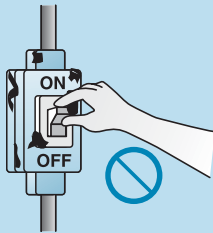
## 설치할 때

전기공사를 할 때는 제품을 구입한 전문점이나 서비스 센터에 의뢰하세요.

임의로 분해, 수리할 경우 화재나 감전의 원인이 됩니다.

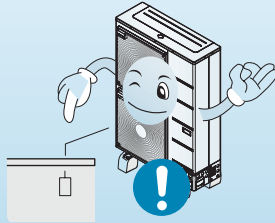


손상된 누전차단기나 전용 개폐기는 사용하지 마세요.  
화재 및 감전의 원인이 됩니다.



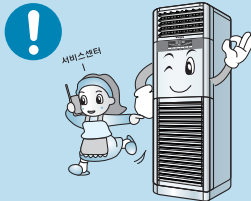
반드시 접지공사를 하세요.

접지를 하지 않으면 감전의 원인이 됩니다.



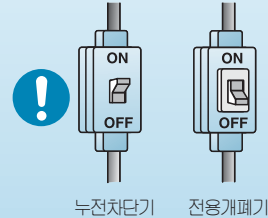
제품 설치는 반드시 서비스 센터나 설치 전문점에 의뢰하세요.

화재, 감전, 폭발, 상해의 원인이 됩니다.



반드시 누전차단기와 전용개폐기를 설치하세요.

설치하지 않으면 화재 및 감전의 원인이 됩니다.



설치된 제품을 재설치할 때는 제품을 구입한 전문점이나 서비스 센터에 의뢰하세요.

화재, 감전, 폭발, 상해의 원인이 됩니다.





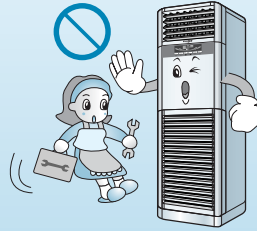
에어컨 주변에 가연성 가스나  
인화성 물질을 보관 및  
사용하지 마세요.

화재 및 제품 고장의 원인이 됩니다.



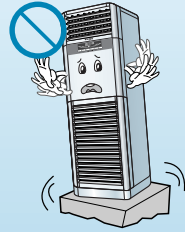
제품을 임의로 분해, 수리,  
개조하지 마세요.

화재 및 감전의 원인이 됩니다.



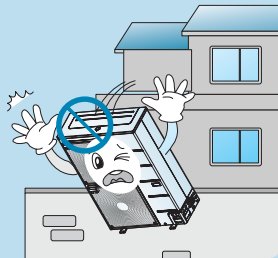
제품중량을 견디지 못하는  
장소에는 설치하지 마세요.

제품이 상하거나 고장이 날 수  
있습니다.



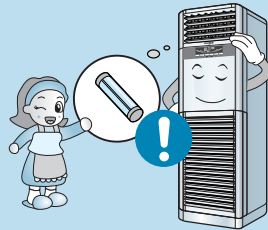
떨어질 우려가 있는 장소에는  
절대 설치하지 마세요.

상해의 위험이 있습니다.



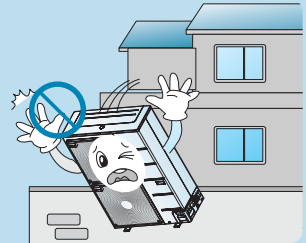
정격 용량의 퓨즈를 사용하세요.

화재 및 고장의 원인이 됩니다.



강풍이나 지진발생에 대비 제품이  
바닥면에 고정될 수 있도록 반드시  
설치시양에 준해 시공해주세요.

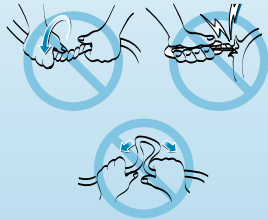
사망, 상해, 재산피해의 우려가 있습니다.



## 사용할 때 ●

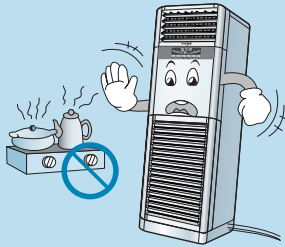
전원선을 임의로 변경하거나 연장하지 마세요.

화재 및 감전의 원인이 됩니다.



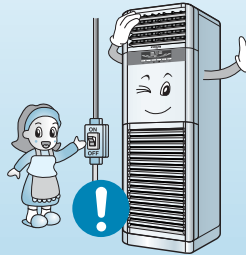
제품 가까이에서 화기를 멀리 하세요.

화재의 원인이 됩니다.



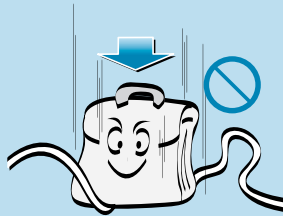
에어컨 전용선을 사용해 주세요.

화재 및 감전의 원인이 됩니다.



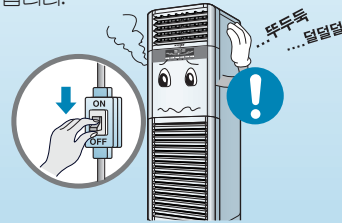
전원선 위에 무거운 것을 올려 놓지 마세요.

화재 및 감전의 원인이 됩니다.



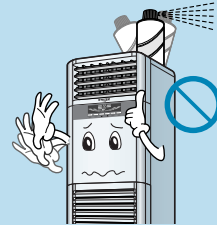
제품에서 이상한 소리나 냄새 또는 연기가 나면 주전원 스위치를 내리거나 전원플러그를 뽑아 주세요.

그렇지 않으면, 화재 및 감전의 원인이 됩니다.



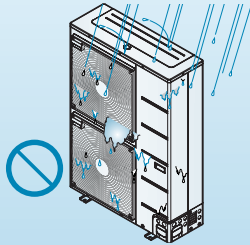
압력용기를 방치하거나 사용하지 마세요. (에어컨 옆에서 헤어 스프레이를 사용하지 마세요.)

폭발하거나 고장원인이 됩니다.



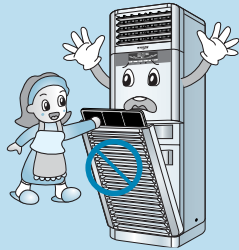
제품 내부에 물이 들어가지 않도록 하세요.

감전 및 고장의 원인이 됩니다.



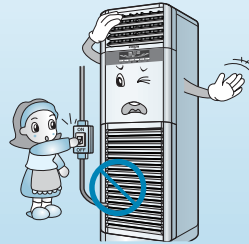
운전중에 실내기 흡입구를 열지 마세요.

감전 및 고장의 원인이 됩니다.



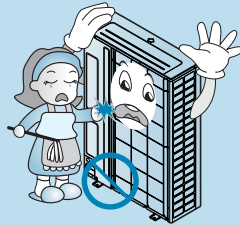
주전원 스위치를 내리거나 전원플러그를 뽑아 에어컨을 끄지 마세요.

화재 및 감전의 원인이 됩니다.



제품의 열교환기는 표면이 날카로우니 청소시 주의하세요.

그렇지 않으면, 상해의 원인이 됩니다.



젖은 손으로 주전원 스위치와 전원 플러그를 만지지 마세요.

화재 및 감전의 원인이 됩니다.



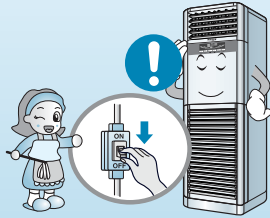
제품이 침수 되었을 경우에는 반드시 서비스 센터에 의뢰 하세요.

화재 및 감전의 원인이 됩니다.



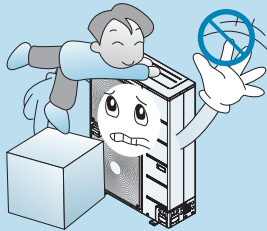
청소시, 반드시 주전원 스위치를  
내리거나 전원플러그를  
뽑아주세요.

화재 및 감전의 원인이 됩니다.



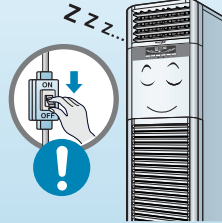
실외기 위에는 어린아이가  
올라갈 수 없도록 하세요.

어린아이가 떨어져 크게 다칠 수  
있습니다.



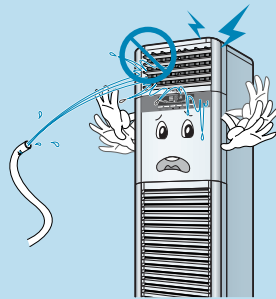
장시간 사용하지 않을 시 주전원  
스วิต치를 내리거나 전원플러그를  
뽑아 주세요.

화재 및 고장의 원인이 됩니다.



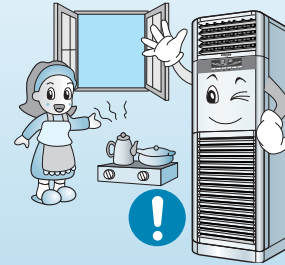
물을 뿌리지 마세요.

감전과 고장의 원인이 됩니다.



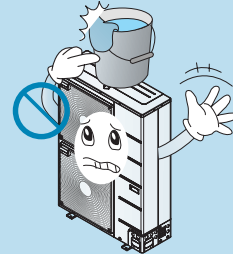
연소기구와 함께 운전할 때는  
수시로 환기를 시켜 주세요.

인체에 해롭습니다.

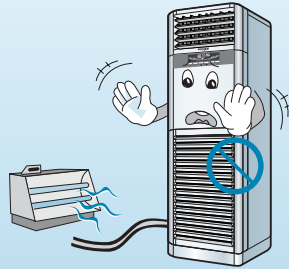


제품에 물이 들어있는 용기 등을  
올려 놓지 마세요.

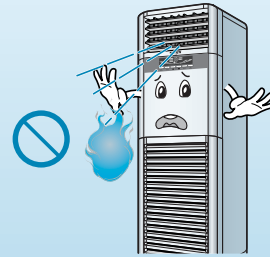
물이 쏟아질 경우에 화재 및 감전의  
원인이 됩니다.



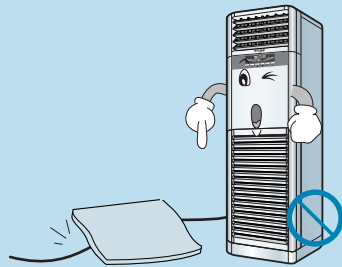
전원선 가까이 열기구를 사용하지 마세요.  
화재 및 감전의 원인이 됩니다.



에어컨 바람이 미치는 곳에서는 연소기구를 사용하지 마세요.  
화재의 위험이 있습니다



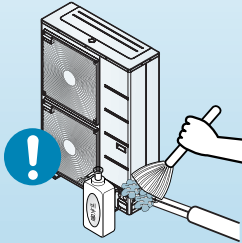
전원코드 위를 깔개 등으로 덮어 놓지 마세요.  
화재의 위험이 있습니다



## ⚠ 주의

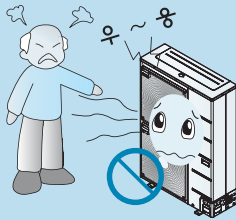
### 설치할 때

제품 설치 및 수리 후에는 반드시 가스누설을 검사하세요.  
제품 고장의 원인이 됩니다.



실외기의 소음과 더운 바람이 이웃에게 피해가 되지 않도록 설치 하세요.

이웃과 다툼의 원인이 됩니다.

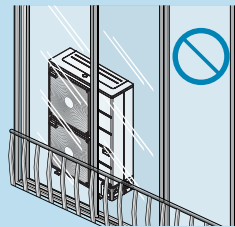


배수호스는 확실하게 배수가 되도록 설치하세요.  
누수의 원인이 됩니다.

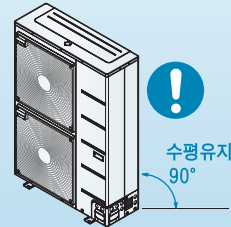


사용시 밀폐장소에 설치하지 마세요. 베란다 설치시 문을 열어 사용하세요.

기기 고장이나 사고의 원인이 됩니다.

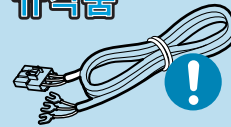


제품 설치시 수평을 맞춰 주세요.  
진동 및 누수의 원인이 됩니다.



실내/외기의 연결전선은 반드시 규격품을 사용 하세요.

### 규격품



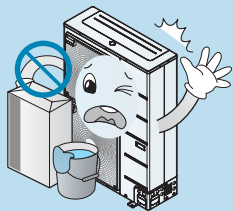
실내외기 연결전선

## 사용할 때 ●

지나친 냉/난방을 피하시고,  
장시간 사용시 환기를 시켜 주세요.  
건강에 해롭습니다



흡입구나 배출구 주변에  
장애물을 두지 마세요.  
고장 및 사고의 원인이 됩니다.

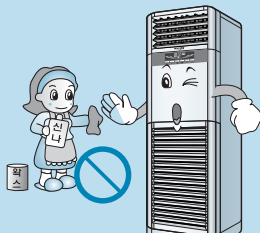


가스가 썰 때에는 제품을  
동작시키기 전에 창문을 열어  
환기시켜 주세요.

폭발 및 화재의 원인이 됩니다.

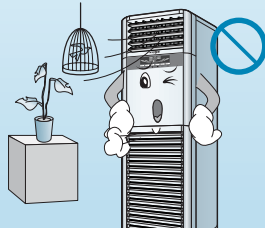


솔벤트류의 강력 세제로 청소하지  
마시고, 부드러운 천을 사용하세요.  
화재 및 제품 변형의 원인이 됩니다.



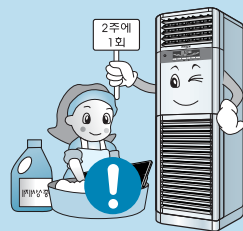
동식물, 정밀기기, 미술품의 보존  
등 특수 용도/장소에는 사용하지  
마세요.

그렇지 않으면, 재산손상의 원인이  
됩니다.



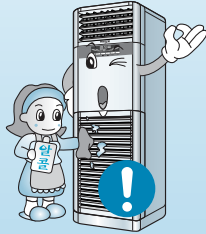
필터는 꼭 끼워서 사용하고 2주에  
1회 필터청소를 해주세요.

그렇지 않으면, 고장의 원인이 됩니다.



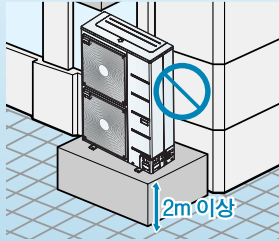
제품 표면에 그리스(기름)가 묻어 있을 시 반드시 알코올을 사용하여 부드러운 천으로 닦아 주세요.

그렇지 않으면, 그리스가 제거되지 않고 번져 외관이 나빠질 수 있습니다.



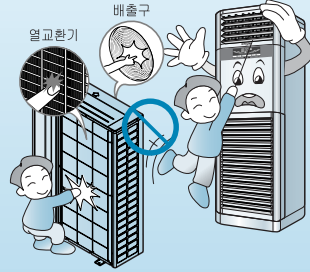
도로상에 침수 또는 보행자의 불편을 줄 수 있는 곳에 설치하지 마세요.

도로상에 설치시에는 2m 이상의 높이에 설치하세요.



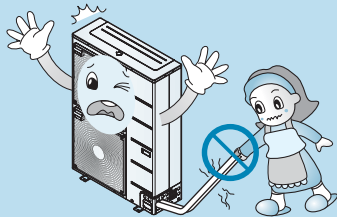
운전중에는 공기흡입구, 배출구로 손가락이나 막대기를 넣지 마세요.

그렇지 않으면, 상해의 원인이 됩니다.



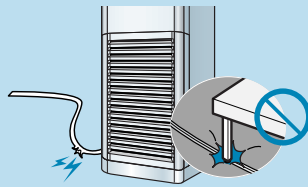
연결배관은 뜨거우므로 손을 대지 마세요.

상해의 원인이 됩니다.



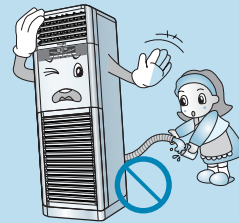
전원선이 깔리거나 매설되지 않도록 해 주세요.

화재 및 감전사고의 원인이 됩니다.



에어컨에서 나오는 물을 마시지 마세요.

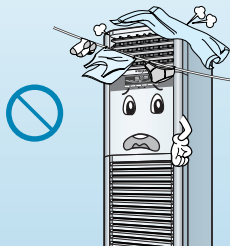
배탈의 원인이 됩니다.





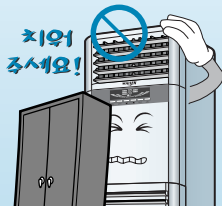
원예용이나 건조용 및 다른용으로 사용하지 마세요.

화재의 원인이 됩니다.



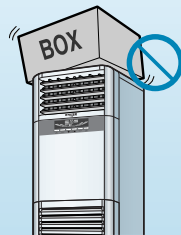
배출구 앞에는 장애물이 없어야 합니다.

제품이 과열되어 화재, 고장의 원인이 됩니다.



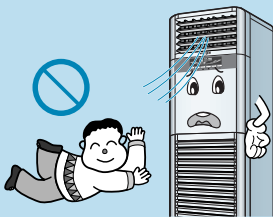
제품위에 물건을 얹거나 제품에 올라가지 마세요.

물건이 떨어져 다칠 수 있습니다.



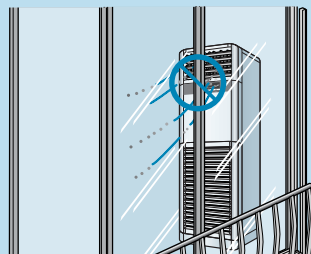
난방이 장시간 몸에 직접 닿지 않도록 하고, 난방 토출구에 손이나 몸을 접촉하지 마세요.

화상의 위험이 있습니다. 특히 유아, 어린이, 노인, 환자는 주의를 요합니다.



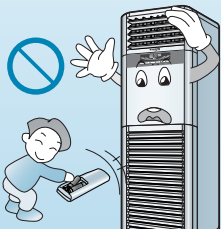
밀폐된 공간에서 오랫동안 사용하지 마세요.

산소 부족으로 질식의 원인이 됩니다.



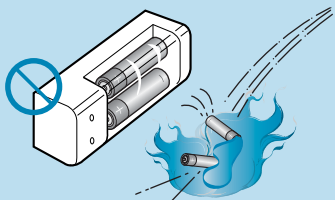
리모컨에 사용하고 있는 건전지를 뺄 경우  
어린이가 건전지를 잘못하여 먹지 않도록 해  
주세요.

건전지는 유아의 손이 닿지 않는 곳에 두세요.  
만일 어린이가 먹은 경우 즉시 의사와 상담하세요.



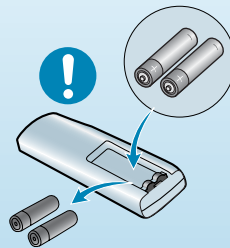
리모컨 건전지는 충전 및 분해하지 마시고 화기에  
버리지 마세요.

화재 및 폭발의 원인이 됩니다.



리모컨 건전지 교체시 동일한 형태의 2개를  
동시에 교체하세요.

화재 및 폭발의 원인이 됩니다.



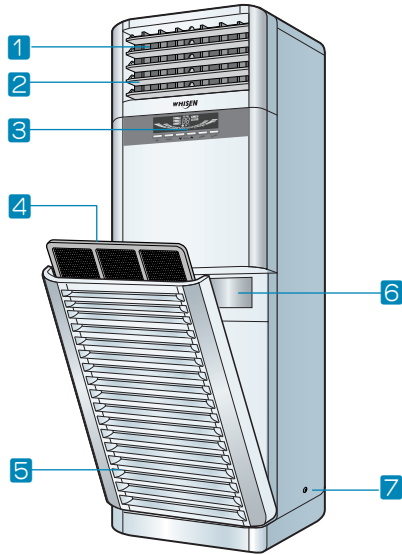
건전지액이 피부에 묻었을 경우 깨끗한 물로  
씻어 주시고, 필요시 의사에게 문의하세요.

건강에 해롭습니다.



# 각 부분의 명칭

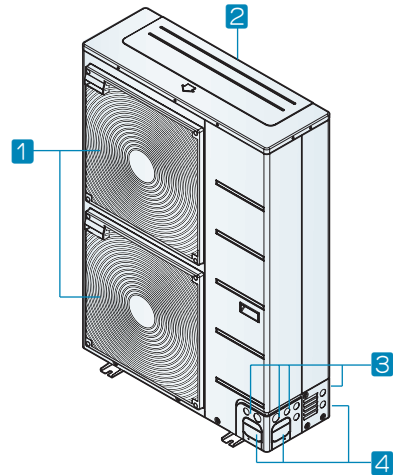
## 실내기



### 실내기

- |              |          |
|--------------|----------|
| 1 좌/우 풍향 조절기 | 5 공기흡입구  |
| 2 상/하 풍향 조절기 | 6 컨트롤 박스 |
| 3 조절부        | 7 접지단자   |
| 4 제균필터       |          |

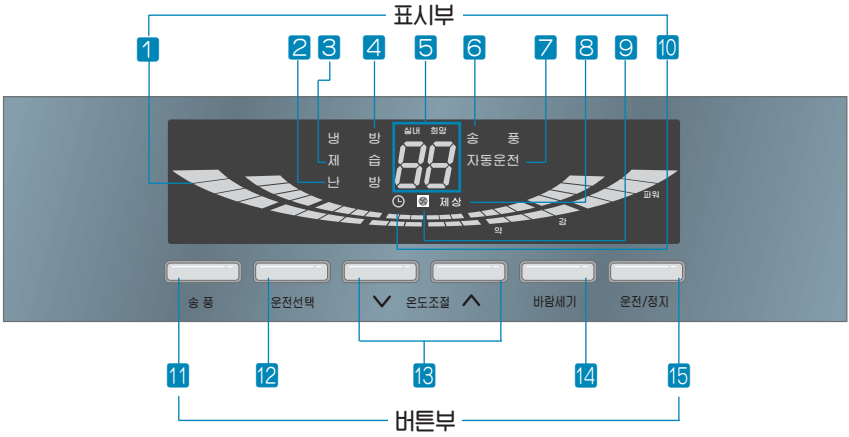
## 실외기



### 실외기

- 1 공기배출구
- 2 공기흡입구 (뒷면)
- 3 주전원선 및 실내/외기 연결전선 접속구  
설치조건에 따라 전면, 측면, 후면으로 전선을 연결할 수 있습니다.
- 4 냉매 배관 접속구  
설치조건에 따라 전면, 측면, 후면으로 배관을 연결할 수 있습니다.

# 조절부

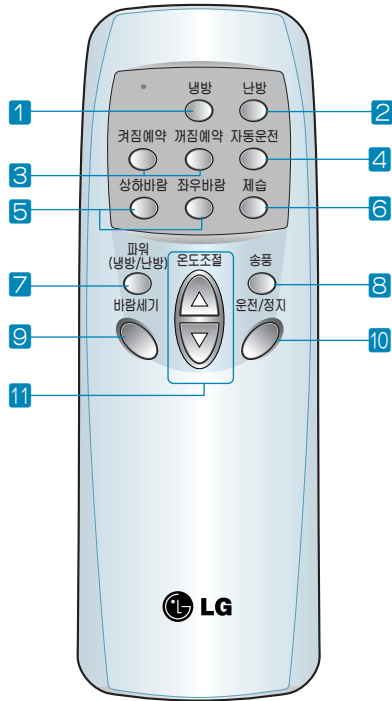


사  
용  
전  
에

## 조절부

- |                 |              |             |
|-----------------|--------------|-------------|
| 1 바람세기 표시부      | 6 송풍 표시부     | 11 송풍버튼     |
| 2 난방 표시부        | 7 자동운전 표시부   | 12 운전선택 버튼  |
| 3 제습 표시부        | 8 제상운전 표시부   | 13 온도조절 버튼  |
| 4 냉방 표시부        | 9 실외기 가동 표시부 | 14 바람세기 버튼  |
| 5 실내온도/희망온도 표시부 | 10 간편예약 표시부  | 15 운전/정지 버튼 |

## 리모컨



- 1 냉방 버튼 냉방 운전 시 사용하는 버튼입니다.
- 2 난방 버튼 난방 운전 시 사용하는 버튼입니다.
- 3 커짐예약/꺼짐예약 버튼 커짐 및 꺼짐 예약 시 사용하는 버튼입니다.
- 4 자동 운전 버튼 희망하신 온도에 따라 자동으로 냉방 및 난방 운전합니다.
- 5 상하바람/좌우바람 원하는 바람 방향을 간편하게 조절할 수 있습니다.
- 6 제습 버튼 장마철이나 습도가 높은 경우에 효과적으로 습기를 제거 할 수 있습니다.
- 7 파워(냉방/난방) 버튼 짧은 시간 내에 강력한 냉방/난방을 시행합니다.
- 8 송풍 버튼 송풍 운전 시 사용하는 버튼입니다.
- 9 바람세기 버튼 바람세기 선택 시 사용하는 버튼입니다.
- 10 운전/정지 버튼 제품을 운전 및 정지 시 사용하는 버튼입니다.
- 11 온도 조절 버튼 희망 온도를 조절 할 수 있습니다.

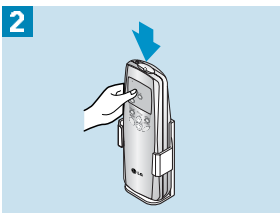
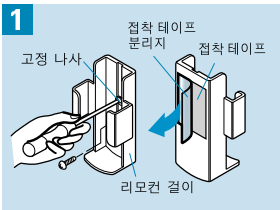
리모컨을 사용할 때는 실내기의 리모컨 수신부를 향해 주세요.



# 리모컨 사용방법

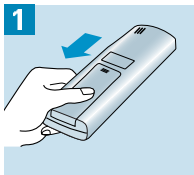
DIGITAL ez LG

## 보관 방법

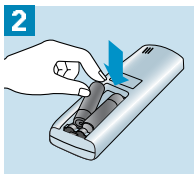


**리모컨 곁이에 보관 하세요.**  
(리모컨 곁이 고정은 나사로 고정하는 방법과 분리지를 떼내어 테이프를 접착하는 방법 두가지가 있습니다.)

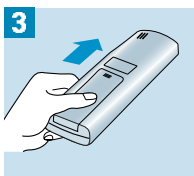
## 건전지 넣는 방법



건전지 뚜껑을 열어 주세요.



리모컨 내부의 ⊕, ⊖ 방향 표시대로 건전지를 넣으세요.



건전지 뚜껑을 닫아 주세요.

## 주의사항



버튼은 하나씩 누르세요.  
(동시에 여러 버튼을 누르면 작동이 안됩니다.)



발로 밟거나 강한 충격을 주지 마세요.



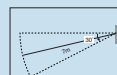
물과 습기가 많은 곳에서는 사용하지 마세요.



화기, 열기가 있는 곳에서는 사용하지 마세요.



삼파장 형광등이나 네온사인등의 강한 빛이 발생하는 곳에서는 리모컨 수신이 안되는 경우가 있습니다. 이런 경우에는 제품의 리모컨 수신부 앞에서 리모컨을 사용하세요.



제품과 7m이상 떨어진 곳에서는 리모컨 수신이 잘 되지 않습니다.



**주의**

- 리모컨을 오랫동안 사용하지 않을 경우 건전지 액이 흘러 고장의 원인이 될 수 있으니 건전지를 모두 꺼내 주세요.
- 건전지(AAA)를 교환할 때는 2개 모두 새 것으로 교환하고, 건전지(AAA)를 교환한 후에도 리모컨 작동이 되지 않으면 서비스를 의뢰하세요.
- 사용한 건전지를 분해 또는 재 충전하지 마시고, 화기 또는 열기가 있는 곳에는 버리지 마세요. 폭발의 위험이 있습니다.

# 냉방운전

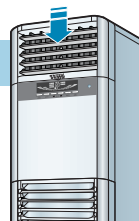


## 냉방운전

쾌적하고 산뜻한 바람으로 실내를 시원하게 합니다.

■ **운전/정지** 버튼을 누른 후 **냉방** 버튼을 누르세요.  
찬바람이 나옵니다.

- 운전을 취소하려면 **운전/정지** 버튼을 한번 더 누르세요.



**3분 지연  
기능이란?**

냉방 정지 후 곧바로 제품 작동시 찬바람이 나오지 않는 것은 압축기를 보호하기 위한 기능 때문입니다. 3분 후에 압축기가 동작되면서 찬바람이 나옵니다.

## 온도조절

원하는 온도로 간편하게 조절할 수 있습니다.

■ **온도조절** 버튼으로 **희망온도**를 맞추세요.

희망온도가 실내온도보다 높으면 냉방이 안됩니다.  
희망온도를 실내온도보다 낮게 맞춰 주세요.

온도조절

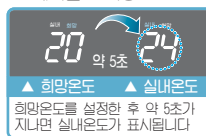


한번씩 누를 때마다 1°C씩 올라감



한번씩 누를 때마다 1°C씩 내려감

▼ 에어컨 표시창



**냉방사용  
Tip**

여름철 에어컨 사용 시 열부하가 높은 장소 및 출입이 잦은 곳에는 선풍기와 함께 사용하시면 에너지 절약 및 고른 냉방에 도움이 됩니다.

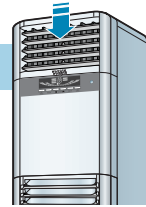


## 난방운전

**운전/정지** 버튼을 누른 후 **난방** 버튼을 누르세요.

따뜻한 바람이 나옵니다.

- 운전을 취소하려면 **운전/정지** 버튼을 한번 더 누르세요.



### 예열 운전

실의 낮은 온도 조건에서 난방 운전 시 실내기 표시부 창에 제상 램프가 켜지며 수분간 바람이 나오지 않을 수 있습니다. 따뜻한 바람을 공급하기 위한 예열 운전 단계로 잠시만 기다리시면 따뜻한 바람이 나옵니다.

## 온도조절

원하는 온도로 간편하게 조절할 수 있습니다.

**온도조절** 버튼으로 희망온도를 맞추세요.

희망온도가 실내온도보다 낮으면 난방이 안됩니다.

희망온도를 실내온도보다 높게 맞춰 주세요.

- 한번씩 누를 때마다 1°C씩 올라감
- 한번씩 누를 때마다 1°C씩 내려감

▼ 에어컨 표시창



- 16°C~30°C까지 희망온도를 선택할 수 있습니다.



### 난방사용 Tip

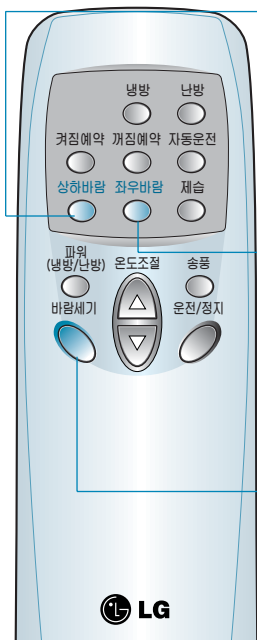
1. 난방 운전시 바람의 방향을 아래로 향하게 하시면 더욱 효과적인 난방을 할 수 있습니다.
2. 겨울철 난방 운전 시 외부 공기 유입이 많은 환경 및 출입이 잦은 곳에는 보조 난방기를 함께 사용하시면 더욱 효과적인 난방을 할 수 있습니다.



# 난방운전의 특징

## 난방운전의 특징

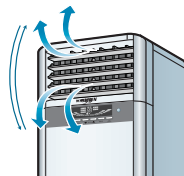
- 1 히트펌프식 난방 에어컨은 실외 공기중의 열을 모아 실내로 옮겨서 난방을 하는 에어컨으로서 바깥 온도가 영하로 떨어지면 능력이 감소하여 난방성능이 저하됩니다.
- 2 난방능력이 부족할 때는 다른 난방기기와 함께 사용하는 것이 좋습니다.
- 3 난방운전은 실내의 공기 순환에 의한 온풍순환 방식이므로 실내 전체가 따뜻해지는데 시간이 걸립니다.
- 4 바깥 온도가 영하로 떨어지면 에어컨 스스로가 바깥 온도를 감지하여 난방 성능을 높이기 위해 바람세기를 자동으로 조절합니다.
  - 예를 들어 파워풍 선택 시, 에어컨 표시창에는 파워풍으로 표시가 되지만, 취출온도를 올리기 위해 실제로는 바람세기를 자동으로 조절합니다.
- 5 바깥 온도가 낮은 온도 조건에서 난방 운전 시 실내기 표시부 창에 제상 램프가 켜지며 수분간 바람이 나오지 않을 수 있습니다. 이것은 따뜻한 바람을 공급하기 위한 예열 운전 단계로 잠시만 기다리시면 따뜻한 바람이 나옵니다.



## 상하바람 (풍향 상하조절 기능) 운전 중 원하는 상하 바람 방향을 간편하게 조절할 수 있습니다

리모컨의 **상하바람(풍향상하)** 버튼을 누르면 바람방향이 상하로 자동운전 됩니다.

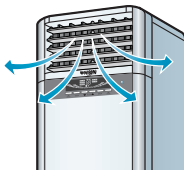
- **상하바람(풍향상하)** 방향을 원하는 위치에 고정하려면 **상하바람(풍향상하)** 버튼을 한번 더 누르세요.



## 좌우바람 (풍향 좌우조절 기능) 운전 중 원하는 좌우 바람 방향을 간편하게 조절할 수 있습니다

리모컨의 **좌우바람(풍향좌우)** 버튼을 누르면 바람방향이 좌우로 자동운전 됩니다.

- **좌우바람(풍향좌우)** 방향을 원하는 위치에 고정하려면 **좌우바람(풍향좌우)** 버튼을 한번 더 누르세요.



## 바람세기 원하는 바람세기를 간편하게 조절할 수 있습니다.

**바람세기** 버튼을 누르세요.

- **바람세기** 버튼을 누를 때마다 **강→피워→약...** 으로 바뀝니다.
- **바람세기** 변경은 **냉방운전, 난방운전, 제습운전, 송풍운전, 자동운전** 시에 선택이 가능합니다.

「강」선택 시 에어컨 표시창



# 부가기능



**제습운전** 습도가 높은 날에 효과적인 습기 제거와 냉방운전을 동시에 합니다.

**운전/정지 버튼을 누른후 제습 버튼을 누르세요.**

- 희망온도가 표시부에 약 5초간 표시되었다가 실내온도가 표시됩니다.
- 바람세기/온도조절을 할 수 있습니다.



▲ 에어컨 표시창

- 운전 중 제품 본체의 운전선택 버튼을 누르면 난방→냉방→제습 순서로 운전모드가 변경 됩니다.

**파워 냉방/난방** 빠른 시간 내에 강하게 냉/난방합니다.

**1 운전/정지 버튼을 누르세요.**

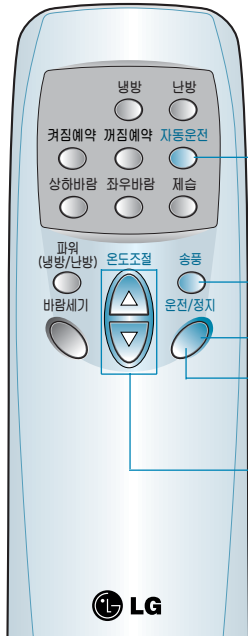
**2 파워 냉방/난방 버튼을 눌러 강력 냉 /난방을 시작하세요.**



▲ 에어컨 표시창

- 냉방/제습 운전 중 파워 (냉방/난방) 버튼을 누르면 파워 냉방으로 운전 됩니다. (파워 냉방시는 수평 바람 조절부가 상향으로 고정되어 바람이 멀리 도달합니다.)
- 난방 운전 중 파워 (냉방/난방) 버튼을 누르면 파워 난방으로 운전 됩니다. (파워 난방시는 수평 바람 조절부가 하향으로 고정되어 바닥부터 고르게 따뜻해 집니다.)

- 온도조절을 원하면 **온도조절** 버튼을 사용하세요.



**송풍운전** 실내기만 운전되어 실내공기를 환기 할 수 있습니다.

1 **운전/정지** 버튼을 누른 후 **송풍** 버튼을 누르세요.

- 운전을 취소하려면 **운전/정지** 버튼을 한번 더 누르세요.
- 송풍 운전시에는 실외기의 팬과 압축기가 돌아가지 않습니다.



▲ 에어컨 표시창

- 실내외 온도차이가 없는 바람만 내보내므로 실내 공기를 순환시키는 기능을 합니다.

**자동운전** 실내온도를 고객이 설정한 희망온도로 유지할 수 있습니다.

1 **운전/정지** 버튼을 누른 후 **자동운전** 버튼을 누르세요.

2 **온도조절** 버튼을 눌러 원하시는 희망온도를 설정하세요.

- 실내온도가 희망온도보다 높을시에 냉방 운전이, 낮을시에 난방 운전이 동작됩니다.
- 실내온도 변화에 따라 냉/난방 운전이 자동으로 동작되어 고객님의 설정한 온도로 유지됩니다.



▲ 에어컨 표시창



**간편예약** 원하는 예약 시간후에 켜지거나 꺼지게 할 수 있습니다.

**켜짐예약 운전** : 원하는 예약 시간 후에 자동으로 운전합니다.

**예) 12시간 후에 자동으로 켜지게 할 때**

• 제품이 꺼져 있을 때 **켜짐예약** 버튼으로 원하는 예약 시간을 맞추세요.  
(버튼을 누를 때 마다 1시간씩 올라갑니다.)

선택한 시간



선택한 시간이 본체 표시부에 약 5초간 표시된 후 예약 약 5초 표시가 켜집니다.

• 최대 24시간까지 선택할 수 있습니다.

**꺼짐예약 운전** : 원하는 예약 시간 후에 자동으로 꺼집니다.

**예) 3시간 후에 자동으로 꺼지게 할 때**

• 제품이 켜져 있을 때 **꺼짐예약** 버튼으로 원하는 예약 시간을 맞추세요.  
(버튼을 누를 때 마다 1시간씩 올라갑니다.)

선택한 시간



선택한 시간이 본체 표시부에 약 5초간 표시된 후 희망온도가 약 5초간 표시되었다가 실내온도로 표시됩니다.

• 최대 7시간까지 선택할 수 있습니다.  
• 잠잘때 적당한 시간을 예약하세요.

※ 간편예약 시에는 본체 표시창  표시부에 불이 들어옵니다.

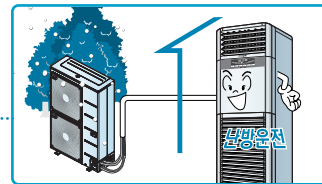
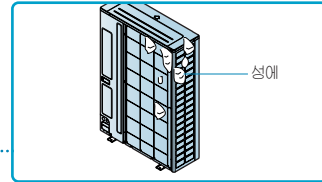


▲ 에어컨 표시창

## 제상운전(성에제거)

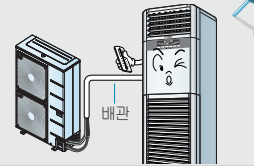


- 1 제상 운전시에는 본체 표시창에 **제상**이라고 표시됩니다.
- 2 난방운전시 바깥 온도가 낮고, 습도가 높을 때 실외기에 성에가 생겨 난방능력이 떨어지기 때문에 자동적으로 제상운전을 하여 성에를 제거합니다.
- 3 실내기 팬과 실외기 팬이 자동적으로 정지되고 제상운전이 끝나면 자동적으로 난방예열에 들어갑니다.
  - 잠시만 기다리면 난방운전이 됩니다.



### 난방예열 기능이란?

- 난방중에 실내기 배관온도가 22°C 이상이 될 때까지 실내팬이 작동하지 않으므로 찬바람이 나오지 않게 하는 기능입니다.
- 난방예열 운전중에는 난방이 되지 않습니다.
- 제상 운전 중에 실외기 쪽에서 수증기가 발생할 수 있으며, 이는 성에를 제거하는 운전으로 고장이 아닙니다.



## 정전보상 (자동 재운전) 기능

- 1 정전이나 다른 원인으로 인하여 제품의 전원 공급이 끊어져 제품 운전이 정지 되었다가 전원이 다시 공급되면 이전 설정을 기억하여 자동으로 재 운전 됩니다. (운전모드, 바람세기, 희망온도, 상하/좌우 바람)
  - 전원이 공급되면 실외기는 3 분 이내에 운전을 시작합니다.
- 2 제품 버튼을 조작하여 정전보상 (자동 재운전) 기능을 설정/해제 할 수 있습니다. (공장 출하시에 정전보상 기능은 기본 설정되어 출하 됩니다.)
  - 정전보상 기능 해제
    - 기능 해제 시는 운전/정지, 바람세기, 온도 고, 온도 저 버튼(4개 버튼)을 동시에 3 초간 누르면 삐 ~소리와 함께 기능 해제 됩니다.
  - 정전보상 기능 설정
    - 기능 해제 후 기능 재설정시는 운전/정지, 바람세기, 온도 고, 온도 저 버튼(4개 버튼)을 동시에 3 초간 누르면 삐 ~소리와 함께 기능 설정 됩니다.



## 버튼 잠금기능

에어컨 동작중에 임의의 에어컨 본체 버튼 오조작을 방지할 수 있는 기능입니다.

### 버튼 잠금기능 설정

- 본체 조절부의 바람세기 버튼과 온도조절 고(▲) 버튼을 동시에 3초간 누르세요. 표시부에 약 3초간 'CL'로 표시되며, 버튼 잠금기능이 설정됩니다.

### 버튼 잠금기능 해제

- 본체 조절부의 바람세기 버튼과 온도조절 고(▲) 버튼을 동시에 3초간 누르세요.
- 버튼 잠금기능이 설정되면 운전상태를 계속 유지하며, 해제 전까지는 본체 조절부의 버튼에 의한 에어컨 동작은 이루어지지 않습니다.
- 버튼 잠금기능이 동작중 본체 조절부의 버튼을 누르면, 버튼 동작은 수행하지 않고 'CL'을 3초간 표시만 합니다.
- 리모컨 사용은 정상적으로 동작됩니다.

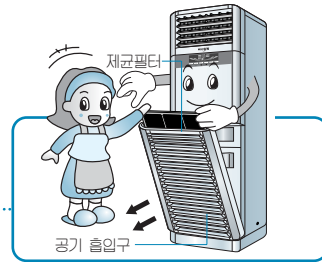




# 필터 청소

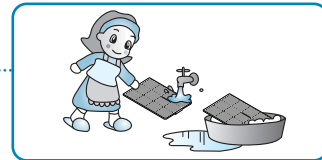
2주에 한번씩 청소하세요.

- 1 공기 흡입구의 양쪽 옆면을 잡고 앞으로 당겨 흡입구를 열어 제균필터를 빼내세요.



- 2 진공청소기나 부드러운 솔로 청소하세요.

오염이 심할 때는 중성세제를 이용하여 물로 씻어주세요.  
(40°C 이상 뜨거운 물 사용금지)  
건조 시에는 불이나 직사광선을 피하고 그늘에서 잘 말려주세요.



- 3 제균필터를 공기흡입구에 넣은 후 공기흡입구를 닫아 주세요.



**경고**

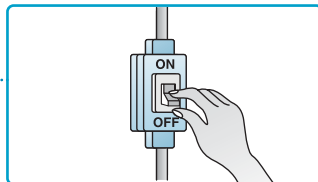
- 안전을 위하여 청소하기 전에 주전원 스위치를 내려주세요.
- 필터에 먼지가 끼면 냉/난방능력이 떨어지고, 전기요금도 많이 나오니, 2주에 한번 정도 청소하여 주세요.

## 1 운전/정지 버튼을 누른 후 리모컨이나 제품의 송풍 버튼을 누르세요.

- 실내기 내부 평균과 건조를 위하여 맑은날 1시간이상 동작 시키세요.

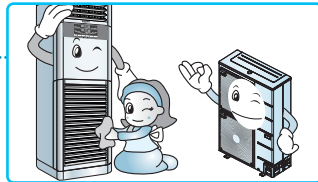


## 2 운전/정지 버튼을 눌러 운전을 정지 시킨 후 주전원 스위치를 내리세요.



## 3 실내기, 실외기를 깨끗하게 청소하세요.

- 부드러운 천을 사용해서 긁힘 등 외관 손상을 방지하세요.



본 제품은 실내기, 실외기 모두 커버를 공급하지 않습니다.

- 본 제품은 내식성에 강하도록 설계되어 있으므로 커버를 씌우지 않은 상태에서 보관하여도 전혀 문제가 없으며, 커버를 씌우고 사용하여 나타나는 압축기 불량 등의 원인을 제거하였습니다.

# 설치방법

사용 중인 에어컨을 다른 장소로 이동 설치할 때는 LG에어컨 전문점이나 서비스센터로 연락하세요. (이전 설치는 별도입니다)

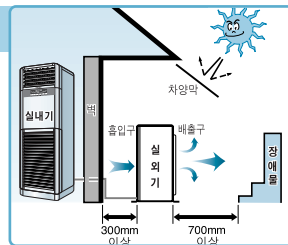
## 설치장소 선정

### 실내기

- 응축수의 배수가 잘 되고 실외기와 배관 접속이 쉬운 곳
- 냉/난방효과가 가장 좋으며 전원 연결이 쉬운 곳
- 흡입구 근처에 실내공기 흡입을 방해하는 장애물이 없는 곳

### 실외기

- 흡입구와 벽사이의 거리는 300mm 이상, 배출구와 장애물간의 거리는 700mm 이상을 유지하시고, 필요 시 차양막을 설치하세요. (차양막 설치비는 별도임)
- 좌우측은 개방하여 주세요.
- **설치 시 수평을 유지해 주세요.**
- 설치 시 실외기 Leg 밑면에 고무패드를 넣어 설치하세요. (진동방지를 위한 고무패드는 실외기 포장용 베이스에 있습니다.)



### 경고

도로상에 침수 또는 보행자의 불편을 줄 수 있는 곳에 설치하지 마세요.  
운송기구(차량, 선박등)에 에어컨 설치시에는 문제가 발생할 수 있으므로 설치하지 마세요.



### 주의

실내기 캐비닛의 구멍으로 배관 및 호스, 각종 전선 인출 시 캐비닛이 날카로우므로 반드시 사출 또는 고무 부싱을 조립하여 사용하세요. (그렇지 않으면, 전선 피복이 손상되어 쇼트 및 누전으로 화재/감전의 원인이 됩니다.)

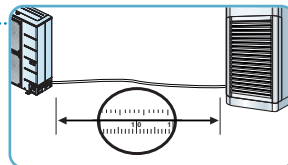
## 설치순서(1~8)

실내기와 실외기의 접속 배선은 「전기사업법」의 전기설비에 관한 기술기준에서 정한 조례에 따르세요.

### 1

### 배관 길이 측정

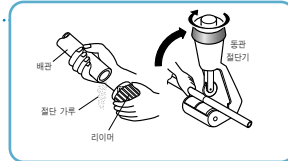
- 줄자 등의 측정 도구를 이용하여 실내기와 실외기간의 거리를 여유있게 측정합니다.
- 실내기와 실외기간의 배관 길이가 10m 이상이 될 때에는 연장 설치에 대한 추가 공사비를 받습니다.
- 배관 길이가 10m 이상이 되면 냉/난방능력이 떨어질 수 있습니다.



### 2

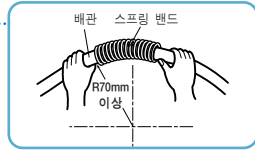
### 배관 절단

- 배관 절단은 꼭 동관 절단기를 이용하고 절단부위는 반드시 직선으로 절단 하세요.
- 절단가루(Burr)를 꼭 제거하여 주세요.  
(작업 시에는 배관 끝이 아래로 향하도록 하여 배관 절단가루가 배관 안으로 들어가지 않도록 하세요)



### 3 배관 굽힘 가공

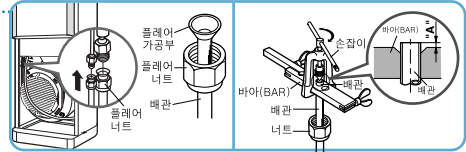
- 배관의 구부리는 곳은 10군데 이하로 하고, 한번에 정확한 작업이 되도록 하세요.  
(2회 이상 굽혔다 폼다 하면 균열이 생겨 냉매누설의 원인이 됩니다)
- 최소 굽힘 반경이 70mm 이상 되게 하세요.
- 스프링 밴드를 사용하여 구부리면 편리합니다.



### 4 배관 플레어(확관)가공

- 플레어 가공 전에 반드시 플레어 너트를 풀어 설치용 파이프에 끼운 후 가공하세요.
- 배관의 끝단이 바아(Bar)의 윗면보다 'A' 만큼 나오게 하세요.
- 손잡이를 오른쪽으로 돌려 가공합니다.  
(플레어 가공부는 접속부가 맞물리게 되도록 정확하게 가공하세요)

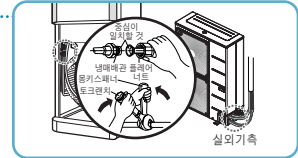
배관외경		높이 "A"
mm	inch	mm
ø 6.35	1/4"	1.1~1.3
ø 9.52	3/8"	1.5~1.7
ø 12.7	1/2"	1.6~1.8
ø 15.88	5/8"	1.6~1.8
ø 19.05	3/4"	1.9~2.1



### 5 냉매 배관의 접속

중심을 맞추어 손으로 너트를 조인 후, 토크렌치로 완전히 체결하여 주세요.

배관 외경		체결 토크
mm	inch	kgf · cm
ø 6.35	1/4"	180~250
ø 9.52	3/8"	340~420
ø 12.7	1/2"	550~660
ø 15.88	5/8"	630~820
ø 19.05	3/4"	990~1210



### 6 배수호스 접속

호스 연장 시 배수호스는 연결부에 접착제를 바르고 배수호스를 완전히 밀어 넣어 접속하세요.  
(연장 호스는 배수구와의 거리를 측정하여 조금 여유있게 구입하세요)



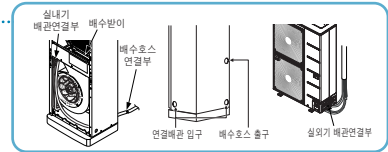
### 7 단열재/마감테이프

배수호스 위치를 그림과 같게 하여 단열재를 씌우고 마감테이프를 감아 주세요.  
반드시 고압/저압관에 모두 단열재를 씌우고 마감 테이프를 감아주세요



### 8 가스누설/누수 확인

- 배관내 공기를 뽑은 후 연결부위를 가스누설 시험기나 비눗물을 사용하여 누설 여부를 확인하세요.
- 배수호스 연결부는 배수 물받이에 물을 부어 누수 여부를 확인하고, 호스 끝단부(배수구측)에 배수가 원활하게 되는지 확인하세요.

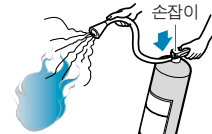
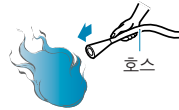
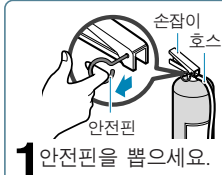


# 소화기 비치

**소화기의 필요성** 가정마다 소화기를 꼭 갖춥시다.



## 소화기 사용방법



# 고장신고 전 확인사항

제품에 이상이 생겼을 경우에는 서비스 센터에 의뢰하기 전에 아래사항을 먼저 확인하여 주세요.

증상	확인	조치사항
운전이 전혀 되지 않아요	• 주전원 스위치가 내려져 있지 않습니까?	• 주전원 스위치를 올려 주세요.
	• 전압이 너무 낮지 않습니까?	• 정격 전압인지 한국전력에 문의하세요. (LP-W1301V : 단상 220V, LP-W1301V3/LP-W1451V : 삼상 380V)
	• 리모컨에 이상이 없습니까?	• 건전지를 교환하거나 극성 (+, -)을 맞게 다시 넣으세요.
	• 정전이 되지 않았습니까?	• 다른 전기기구를 확인하여 보세요.
	• 전원이 켜지지 않습니까?	• 전문점이나 서비스 센터에 수리를 의뢰하세요.
정상보다 시원하거나 따뜻하지 않아요	• 희망온도가 설정은 바로 되어 있습니까?	• 냉방시는 희망온도를 실내온도보다 낮게 난방시는 높게 맞추세요.
	• 실외기 앞이 장애물로 막혀 있지 않습니까?	• 실외기가 열교환이 잘 되도록 장애물을 치워 주세요.
	• 찬공기나 따뜻한 공기가 실외로 빠져 나가고 있지 않습니까?	• 열어둔 창문을 닫고 틈새를 막아 주세요.
	• 햇빛이 실내로 직접 들어오지 않습니까?	• 커튼 등으로 햇빛을 막아 주세요. (냉방시)
	• 실내에 열을 내는 제품이 있습니까?	• 열을 내는 제품과는 같이 사용하지 마세요. (냉방시)
	• 필터가 빠져 있어 열교환기에 먼지가 많이 끼어 더러워지지 않았습니까?	• 열교환기 세척 후 필터를 꼭 끼워주세요.
	• 실내기와 실외기의 거리가 너무 멀지 않습니까? 배란다 문이 닫혀 있지 않습니까?	• 배관길이가 10m 이상되면 냉/난방능력이 조금씩 떨어질 수 있습니다.

증 상	확 인	조 치 사 항
찬바람이 연속으로 나오지 않아요	• 실외기 주위온도가 너무 높지 않습니까?	• 실외기 주위온도가 너무 높으면 제품 보호를 위해 운전을 자동정지 시킵니다.
	• 제품을 정지한 후 곧바로 운전시키지 않았습니까?	• 실외기의 압축기 보호장치가 동작 하였습니다. 약 3분 후에 찬바람이 나옵니다.
이슬이 맺혀요	• 장마철과 같이 실내에 습도가 높지 않습니까?	• 습기가 이슬로 변해서 맺히는 자연현상입니다. 항값으로 이슬을 닦아 주세요.
에어컨에서 물이 넘쳐요	• 배수호스가 막히지 않았습니까?	• 응축수통 및 배수호스 안에 이물질을 제거하여 주세요.
	• 배수호스 끝이 응축수통 연결부보다 높게 설치되어 있거나 호스가 꼬여 있지 않습니까?	• 배수호스는 응축수가 잘 빠지도록 응축수통 연결부 보다 반드시 낮게 설치하여 주세요.
흰안개같은 것이 나와요	• 제품을 음식점 및 기름을 많이 사용하고 있는 곳에 설치 하였거나 습도가 높지 않습니까?	• 토출구를 통하여 수증기가 나올 수도 있습니다. 기름을 많이 사용하는 곳에서는 열교환기를 정기적으로 세척하여 주세요.
잠잘 때 시끄러워요	바람의 세기가 「강」으로 되어 있지 않습니까?	• 바람세기를 「약」으로 해 주세요.

증상	확인	조치사항
냄새가 나고 눈이 따가워요	• 음식점의 매운 냄새등이 발생하고 있지 않습니까?	• 실내의 환풍기를 작동하거나 환기를 해 주세요.
	• 미용실 가구점 등에서 사용하지 않습니까?	• 내부 악취는 환기, 청소 등으로 제거하여 주세요.
	• 곰팡이 냄새가 나지 않습니까?	• 에어컨에서 생기는 응축수가 잘 빠지지 않을 경우 냄새가 날 수 있으므로 배수호스를 점검하여 주세요.

### 절전방법

- 1 희망온도를 적절히 조정 후 사용하세요. 희망온도는 여름철엔 26~28℃, 겨울철엔 18~20℃가 적절합니다.
- 2 실외기 배출구에 방충망 등 장애물을 제거하여 주세요.  
막혀 있으면 실외기 소음이 높아지고 찬바람이 나오지 않으며 전기료가 많이 나옵니다.
- 3 새어드는 바람이 없도록 하고, 햇빛은 커튼 등으로 막아주세요.  
냉기 또는 온기가 밖으로 새어나가 냉/난방 속도도 느려지고 전기료도 많이 나옵니다.
- 4 잠잘 때는 간편예약 운전을 하세요. 예정시간 동안 동작 후 자동 정지됩니다.
- 5 상/하, 좌/우 바람을 잘 조절하여 사용하세요. 냉/난방이 골고루 됩니다.



# 고객서비스에 대하여

## 고객의 권리

고객께서는 제품 사용 중에 고장이 발생할 경우, 구입일로부터 2년 동안 무상 서비스를 받으실 수 있는 소중한 권리가 있습니다. 단, 고객과실 및 천재지변에 의해 고장이 발생한 경우에는 무상 기간내라도 유상 처리됨을 알려드립니다.

## 유상서비스(고객의 비용부담)에 대한 책임

서비스 신청시 다음과 같은 경우는 무상 기간내라도 유상 처리 됩니다.

- ① 제품 내에 이물질(물, 음료수, 커피, 장난감 등)하여 고장이 발생하였을 경우
- ② 제품을 떨어뜨리거나, 충격을 주어 제품이 파손되거나 기능상의 고장이 발생하였을 경우
- ③ 신나, 벤젠 등 유기 용제에 의하여 외관이 손상되거나 변형된 경우
- ④ 사용전압을 오(誤) 인가하여 제품 고장이 발생하였을 경우
- ⑤ LG전자 정품이 아닌 부품 또는 소모품을 사용하여 제품 고장이 발생하였을 경우 LG전자 정품(어댑터, 건전지, 필터, 이어폰 등)은 가까운 LG전자 서비스센터에서 구입 가능합니다.
- ⑥ 고객이 제품을 임의 분해하여 부속품이 분실 및 파손되었을 경우
- ⑦ LG전자 서비스센터의 수리기사나 아닌 사람이 제품을 수리하거나 개조하여 고장이 발생하였을 경우
- ⑧ LG전자 제품의 사용설명서 내에 있는 「안전을 위한 주의사항」을 지키지 않아 고장이 발생하였을 경우 (「안전을 위한 주의사항」을 잘 지키면 제품을 오래 사용할 수 있습니다.)
- ⑨ 천재지변(낙뢰, 화재, 풍수해, 가스 열해, 지진 등)에 의해 고장이 발생하였을 경우
- ⑩ 고객의 기타 과실에 의하여 고장이 발생하였을 경우
- ⑪ 비정상적인 설치와 개조로 인하여 제품에 하자가 있을시 유상SVC 이오니 설치시에 필히 설치메뉴얼 및 설치점검표를 확인해주시기 바랍니다. 휘센 홈페이지에 들어가시면 설치확인 및 제품별 설치점검표를 확인하세요. 휘센 홈페이지 : [www.whisen.co.kr](http://www.whisen.co.kr)

## LG전자 서비스 안내

서비스 접수, 상담 및 서비스센터 문의는 전국 어디서나 지역번호 없이 **1544-7777, 1588-7777**을 이용해 주시기 바랍니다.

# 제품보증서

**보증기간**  
2년

■ **제품명** : LG 중대형 에어컨  
■ **모델명** : 실내기 : LPNW1301VE/LPNW1301V3E/LPNW1451VE  
/LPNW1101V3E  
실외기 : LPUW1301VE/LPUW1301V3E/LPUW1451VE  
/LPUW1101V3E

■ **판매일** :    년    월    일  
■ **고객성명** :  
■ **전화** :  
■ **주소** :  
■ **대리점상호** :  
■ **전화** :  
■ **주소** :



■ 수리를 의뢰할 때는 구입일자가 기재된 본 보증서를 제시해야 충분한 서비스를 받으실 수 있으므로 잘 보관하시기 바랍니다.

- 1 본 제품에 대한 품질보증은 보증서에 기재된 내용으로 보증 혜택을 받습니다.
- 2 무상 보증 기간은 구입일로부터 신정하므로 구입일자를 기재 받으시기 바랍니다.  
(구입일자 확인이 안될 경우 제조년월로부터 3개월이 경과한 날로부터 품질보증 기간을 기산합니다.)
- 3 가정용 제품을 영업용도(영업활동, 비정상적인 사용환경 등)로 사용하거나, 산업용제품의 경우에는 무상보증 기간을 6개월로 적용합니다.(핵심부품 포함)
- 4 이 보증서는 재발행되지 않습니다.
- 5 별도 계약에 의한 공급(조달, HOST, 단일용품 등)일 경우에는 주제약에 따라 보증내용을 적용합니다.

### ■ 주요부품 보증기간

- 냉장고, TV, 전축, 전자레인지, 에어컨, 진공청소기, 가습기, 세척기  
냉온풍기, 청소기 등 7년
- VTR, DVD 플레이어, 전기(가스)오븐, 가스레인지, 전화기, 홈시어터, 비디오카메라,  
인테리어, 전기안락방송 등 6년
- 세탁기, 네비게이션, 텔레카메라, 온풍기 공기정화기, 선풍기 등 5년
- PC 및 주변기기, 노트북, MP3, 카메라, CD플레이어 등 4년
- 휴대폰 등 3년

\* 상기 이외 제품은 유사 제품의 기준에 준합니다.

### ■ 핵심부품 보증기간

- 에어컨의 콤플레서 4년
  - 냉장고의 콤플레서, TV의 OPT, 모니터의 CRT, 세탁기의 모터, 전자레인지의 마그네트론,  
VTR의 헤드드럼, 광헤드/로터리(헤더)의 베너 3년
  - PC의 Mother Board, LCD TV/PDP TV/LCD 모니터의 패널(단, 노트북 모니터는 제외) 2년
- \* 단, 핵심부품 보증기간 이내라도 사용기간이 모니터의 CRT는 10,000시간, LCD TV/LCD 모니터의 LCD 패널은 5,000시간을 초과한 경우 보증기간이 만료된 것으로 함.

# 고객카드

**보증기간**  
2년

■ **제품명** : LG 중대형 에어컨  
■ **모델명** : 실내기 : LPNW1301VE/LPNW1301V3E/LPNW1451VE  
/LPNW1101V3E  
실외기 : LPUW1301VE/LPUW1301V3E/LPUW1451VE  
/LPUW1101V3E

■ **판매일** :    년    월    일  
■ **고객성명** :  
■ **전화** :  
■ **주소** :  
■ **주민등록번호** :  
■ **E-mail 주소** :    @

고객카드는 전문점에서 고객 관리용으로 활용해 주십시오.  
\* 상기 내용은 보다 나은 고객 서비스를 위해 활용됩니다.

## 특기사항

## ■ 기념일 정보 & 제품 보유 현황

생년월일	월	일 (양·음)	결혼기념일	월	일 (양·음)					
제 품 명	컬러TV	비디오	냉장고	세탁기	전자레인지	GOR	청소기	DVD	PC	에어컨
구입년도	년	년	년	년	년	년	년	년	년	년
용 량										
제조회사										

전문점명 : ..... 배달기사명 : .....

# 소비자분쟁해결기준 안내

	소비자 피해 유형	보 상 내 역	
		보증기간이내	보증기간 경과후
정상적인 사용상태에서 자연 발생한 성능, 기능상의 고장 발생시	구입후 10일 이내에 중요한 수리를 요하는 경우	제품교환 또는 구입가 환불	유상수리
	구입후 1개월 이내에 중요 부품에 수리를 요하는 경우	제품교환, 무상수리	
	교환된 제품이 1개월 이내에 중요한 수리를 요하는 경우	구입가 환불	
	교환 불가능시		
	하자 발생시	무상수리	
	동일 하자에 대하여 수리했으나 고장이 재발(3회째), 주방 용품(2회), 보일러(3회)	제품교환 또는 구입가 환불	
	여러 부위의 고장으로 총 4회 수리 받았으나 고장이 재발(5회째)		
	수리 불가능시		
	수리용 부품을 보유하고 있지 않아 수리가 불가능한 경우		
	소비자가 수리 의뢰한 제품을 사업자가 분실 한 경우		
제품구입시 운송과중 및 제품 설치 중 발생한 피해	제품교환	정액 2%상당한 금액에 10%를 가산하여 환불	
구입가 가능한 경우	유상수리		
소비자의 고의, 과실에 의한 성능, 기능상의 고장	수리용 부품을 보유하고 있지 않아 수리가 불가능한 경우	유상수리에 해당하는 금액 징수 후 제품교환	유상수리
<ul style="list-style-type: none"> <li>■ 천재지변(화재, 연해, 가스, 지진, 풍수해 등)에 의해 고장이 발생하였을 경우.</li> <li>■ 사용자 정상 미모드는 소모성 부품을 교환하는 경우.</li> <li>■ 사용전원의 이상 및 접속기기의 불량으로 인하여 고장이 발생하였을 경우.</li> <li>■ 기타 제품 자체의 하자가 아닌 외부 원인으로 인한 경우.</li> <li>■ LG전자 대리점이나 서비스 센터의 수리기사가 아닌 사람이 수리 또는 개조하여 고장이 발생하였을 경우.</li> <li>■ 제품 고장이 아닌 단순 점검 요청의 경우.</li> </ul>	유상수리	유상수리	

- LG전자는 "불친절" 서비스에 대해서는 요금을 받지 않습니다.(No Delight, No Payment)
- 상기 보상 규정은 공정거래위원회 고시 제 2009-1호 규정에 의거 합니다.
- 명시되지 않은 사항은 「소비자 분쟁해결기준」에 따릅니다.
- 기구세척, 조정, 사용설명 등은 고장이 아닙니다.
- 고객센터 : 080-023-7777
- FAX : 02-2630-3565

## 폐 가전제품 처리

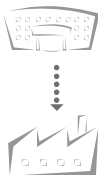
- 환경보전을 위하여 당 제품 폐기시 재활용이 될 수 있도록 노력하고 있습니다.
- 폐 가전제품이 발생되면 아래와 같이 처리하시기 바랍니다.

### 신규 제품 구입시



LG전자 대리점에서 신제품을 구입한 후,  
기존 제품을 철거하고자 할 경우에는 유상이며,  
제품 회수는 무상으로 처리해 드립니다.

### 단순 폐기시



가전제품, 가구 등 대형 생활 폐기물을 버리고자  
할 경우에는 지역 동사무소로 연락하시면 됩니다.

### LG전자 환경선언문

LG전자는 지구환경보존을 바탕으로 하여  
모든 경영활동을 전개하며,  
전 임직원은 각자의 활동분야에서  
환경보전을 앞장서 실천하고자 노력합니다.

 LG 전자의 환경사랑 · 고객사랑

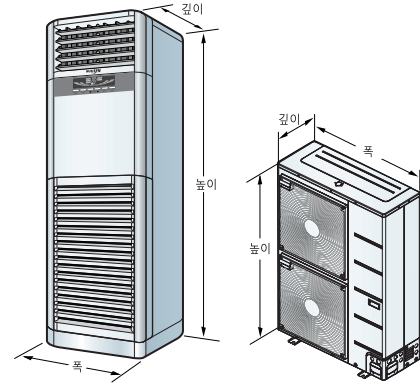
## 포장박스 폐기시 안내

- 설치가 끝나고 포장박스를 폐기하시려면 LG전자 설치전문점에 포장박스 폐기를 의뢰하시면 전문점에서 수거하여 재활용 센터로 보냅니다.
- 기타 포장폐기물(스티로폼 또는 비닐)도 설치전문점에 수거를 의뢰하시면 됩니다.

## 냉매 취급시 주의사항

- 냉매를 교환하거나 추가로 넣으실 때는 반드시 **LG전자 설치전문점의 전문 설치기사**에게 의뢰하셔야만 합니다.
- 고객께서 직접 냉매를 빼거나 주입시키지 마세요.

# 제품 규격



본 제품의 외관 및 디자인과 제품규격은 제품의 품질을 더욱 더 높이기 위하여 변경될 수도 있습니다.

모 델 명	실내기	실외기	실내기	실외기	실내기	실외기	실내기	실외기
	LPNW1301VE	LPUW1301VE	LPNW1301V3E	LPUW1301V3E	LPNW1451VE	LPUW1451VE	LPNW1101V3E	LPUW1101V3E
전 원(ø/V/Hz)	단상, 220 V~, 60 Hz		3상, 380 V~, 60 Hz		3상, 380 V~, 60 Hz		3상, 380 V~, 60 Hz	
냉 방 능 력 ( W ) ( 최소 / 정 격 / 최대 )	7 500 / 13 000 / 15 000		6 300 / 13 000 / 15 000		7 900 / 14 500 / 15 500		5 000 / 11 000 / 13 000	
난 방 능 력 ( W ) ( 최소 / 정 격 / 최대 )	7 700 / 15 000 / 17 000		7 000 / 15 000 / 17 000		8 500 / 16 000 / 18 000		5 600 / 13 200 / 15 500	
냉/난방가능면적(m <sup>2</sup> )	118.2		118.2		131.8		100.0	
제 품 중 량 ( k g )	57	107	57	107	57	107	57	94
외 관 치 수 ( m m ) ( 폭 × 높 이 × 깊 이 )	590×1 860×440	950×1 380×330	590×1 860×440	950×1 380×330	590×1 860×440	950×1 380×330	590×1 860×440	900×1 160×370
공 급 배 관 길 이 ( m )	10		10		10		10	

■ 공급배관 길이를 초과하여 설치 시에는 추가비용을 부담하셔야 합니다.

# 메모