

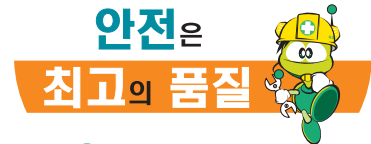
<p style="text-align: center;">서비스센터 대표 전화번호 (전국 어디서나)</p>	<p style="text-align: center;">인터넷 서비스 신청</p>
<p style="text-align: center;">고장접수, 사용설명 및 이전설치 신청은 ☎ 1544-7777, 1588-7777</p>	<p style="text-align: center;">www.lgservice.co.kr</p>
<p>☞ 전화 걸기 전, 제품 모델명, 고장상태, 전화번호, 주소를 정확히 알고 계시면 보다 빠른 서비스를 받으실 수 있습니다.</p> <p>☞ 전화 연결 시, ARS 안내에 따라 제품을 정확하게 선택하시면 해당 제품의 전문 상담원에게 최고의 서비스를 받으실 수 있습니다.</p> <p>※ 고객 상담실(제안 및 불만사항) ☎ 080-023-7777</p>	<p>☞ 인터넷 서비스를 이용하시면 제품에 대한 자가진단, 원하는 날짜와 시간에 서비스 신청, 실시간 PC 원격 상담이 가능하여 보다 편리하게 이용하실 수 있습니다.</p> <p>☞ 인터넷으로 출장 서비스를 신청하시면 수리비 할인 혜택을 드립니다. (단, 당사의 사정에 의해 변경될 수 있습니다.)</p>

본 내용은 산업안전공단과 함께하는 안전캠페인입니다.



서비스 품질(SQ) 인증마크란?

서비스 품질이 우수한 기업에 대한 품질을 국가 기관인 지식경제부 기술표준원이 보증하는 인증마크입니다.



한국산업안전공단

P/NO. MFL50285721

이런 점이 좋습니다

다이나믹 3D 입체 냉방	3방향 토출 입체냉방으로 냉방의 사각지대를 없애고 실내공간을 보다 빠른 시간 내에 골고루 냉방시켜 줍니다.
2 in 1 에어컨	1대의 실외기에 2대의 실내기를 설치할 수 있는 2 in 1 에어컨은 스탠드형 에어컨을 초기 구입하여 사용하다가 추후 액자형이나 벽걸이형을 별도 구입하실 경우, 별도의 실외기 추가 설치없이 실내기만 구입하면 되므로 매우 경제적입니다.
저소음 냉방	시로코(Sirocco) 팬 기술, 최적 유로기술 적용으로 업계 최저 소음을 실현하였습니다.
자동건조기능	에어컨 내부를 말끔히 건조시켜 에어컨 초기 운전 시 생길 수 있는 습한 공기, 불쾌한 냄새를 없앨 뿐 아니라 내부의 곰팡이, 세균 등을 방지할 수 있습니다. (제품 출하시 설정이 해제되어 있습니다.)
터보-Z 냉방	빠른 시간 내에 보다 강력한 냉방을 원할 때 사용하시면 더욱 좋습니다.
휘센 공기청정 시스템	녹차 해파 필터 + 백금 엔자임 필터를 사용하여 냄새, 미세 먼지는 물론 진드기 등의 물질을 깨끗이 제거하여 줍니다.
항균 코팅 열교환기	항균 코팅으로 처리된 열교환기는 세균 번식을 방지해 에어컨을 더욱 깨끗하게 이용하실 수 있습니다.
버튼 잠금기능(CHILD LOCK)	에어컨 동작중에 어린이의 에어컨 본체 버튼 오조작을 방지할 수 있는 기능입니다.



차례

LG 스탠드형 에어컨을
애용하여 주셔서 감사합니다.

설명서를 읽으신 후 사용하시면
훨씬 편리하고 안전하게
오래 사용할 수 있습니다.

사용중에



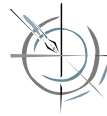
냉방운전/온도조절	18
바람조절	19
- 바람세기	19
- 상하바람	19
- 좌우바람	19
부가기능	20~27
- 인공지능운전	20
- 제습운전	20
- 터보-2 냉방	21
- 디지털절전냉방	21

사용후에



항균필터 청소	28
공기청정 필터 교환 및 관리	29
제품 보관방법	30

사용전에



안전을 위한 주의사항	4~13
각 부분의 명칭	14~16
리모컨 사용방법	17
- 보관 방법	17
- 건전지 넣는 방법	17
- 주의사항	17

- 회전 공기청정 시스템	22
- 간편예약	23
- 현재시간 맞춤	24
- 커징예약	25
- 까징예약	25
- 자동건조 기능	26
- 버튼 잠금기능(CHILD LOCK)	27





제품 설치 및 알아보기

고장신고 전 확인사항	31~33
고객 서비스에 대하여	34
제품보증서/고객카드	35
소비자분쟁해결기준 안내	36
폐 가전제품 처리	37
포장박스 폐기 시 안내	37
냉매취급 시 주의사항	37
제품 규격	38
메모	39

안전을 위한 주의사항

다음에 표시되어 있는 안전에 관련된 주의사항들은 제품을 안전하고 정확하게 사용하여 예기치 못한 위험이나 손해를 사전에 방지하기 위한 것입니다.

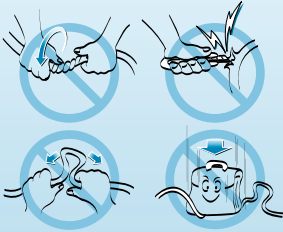
경고 / 주의 내용

-  **경고** 지시사항을 지키지 않았을 경우 사용자가 사망하거나 중상을 입을 수 있습니다.
-  **주의** 지시사항을 지키지 않았을 경우 사용자의 부상이나 재산 피해가 발생할 수 있습니다.
 -  위험을 끼칠 우려가 있는 사항과 조작에 대하여 주의를 환기시키기 위한 기호입니다. 위험 발생을 피하기 위하여 주의깊게 살펴보고 지시에 따라 주세요.
 -  위험을 방지하기 위하여 피해야 하는 사용방법을 표시하는 기호입니다.

⚠ 경고

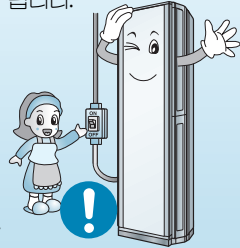
전원선을 임의로 변경
하거나 연장하지 마세요.

화재 및 감전의 원인이
됩니다.



에어컨 전용선을 사용해
주세요.

화재 및 감전의 원인이
됩니다.



제품에서 이상한 소리나
냄새 또는 연기가 나면 주
전원 스위치를 내리고, 전원
플러그를 뽑아 주세요.

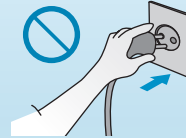
화재 및 감전의 원인이 됩니다.



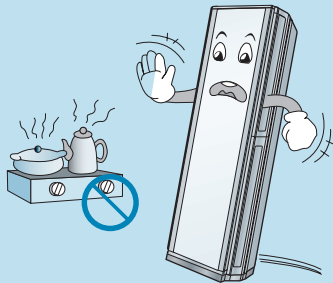
전원 플러그가 흔들리지
않도록 플러그의 끝까지
확실히 꽂아 주세요.

접속이 불안정한 경우는 화재
의 원인이 됩니다.

※ 플러그 사용 모달인 경우

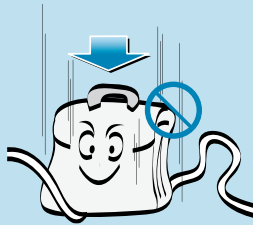


제품으로 부터 화기를 멀리 하세요.
화재의 원인이 됩니다.



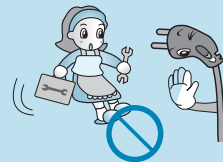
전원선 위에 무거운 것을 올려 놓지
마세요.

화재 및 감전의 원인이
됩니다.



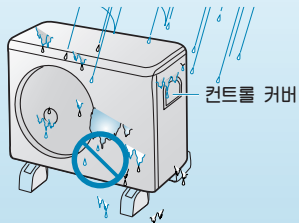
전원 코드를 손상시키거나, 가공하
거나, 무리하게 구부리기, 비틀기,
잡아 당기기, 틈사이에 끼우기, 가열
등을 하지 마세요.

화재 및 감전의 원인이 됩니다.



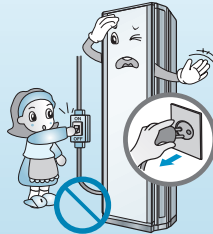
제품 내부에 물이 들어가지 않도록 하세요. 특히 실외기 컨트롤 커버를 임의로 분해하지 마세요.

감전 및 고장의 원인이 됩니다.



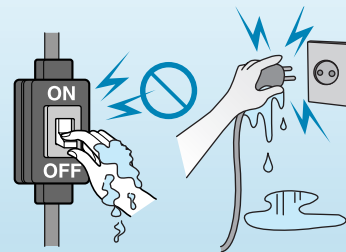
주전원 스위치를 내리거나 전원 플러그를 뽑아 에어컨을 끄지 마세요.

화재 및 감전의 원인이 됩니다.



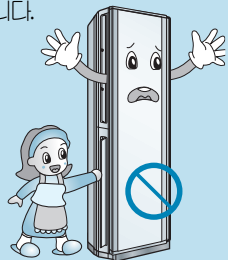
젖은 손으로 전원 플러그나 주전원 스위치를 만지지 마세요.

화재 및 감전의 원인이 됩니다.



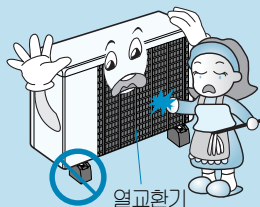
운전중에 실내기 흡입구로 손을 넣지 마세요.

감전 및 상해나 고장의 원인이 됩니다.



제품의 열교환기는 표면이 날카로우니 청소 시 주의하세요.

상해의 원인이 됩니다.



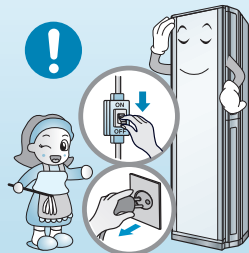
제품이 침수 되었을 경우에는 반드시 서비스 센터에 의뢰 하세요.

화재 및 감전의 원인이 됩니다.



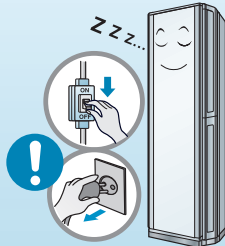
청소 시 제품을 끈 후 주전원 스위치를 반드시 내리고 전원플러그를 뽑아 주세요.

화재 및 감전의 원인이 됩니다.



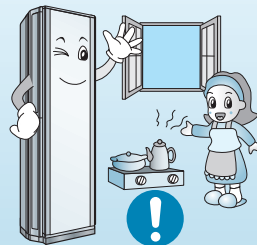
장시간 사용하지 않을 시 주전원 스위치를 내리고 전원플러그를 뽑아 주세요.

화재 및 고장의 원인이 됩니다.



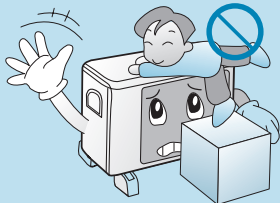
연소기구와 함께 운전할 때는 수시로 실내를 환기 시켜 주세요.

질식 및 감전의 원인이 됩니다.



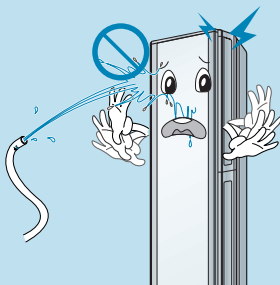
실외기 위에는 어린아이가 올라 설 수 없도록 하세요.

어린이가 떨어져 크게 다칠 수 있습니다.



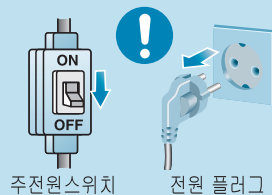
물을 뿌리지 마세요.

감전과 고장의 원인이 됩니다.



서비스 시 주전원 스위치를 반드시 내려주세요.

감전의 위험이 있습니다.

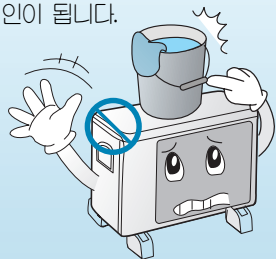


주전원 스위치

전원 플러그

제품에 물이 들어있는 용기 등을 올려 놓지 마세요.

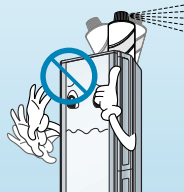
물이 쏟아질 경우에 화재 및 감전의 원인이 됩니다.



압력용기를 방치하거나 사용하지 마세요.

(에어컨 옆에서 헤어 스프레이를 사용하지 마세요.)

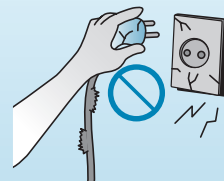
폭발하거나 고장원인이 됩니다.



콘센트가 손상되었거나 헐거울 때는 사용하지 마세요.

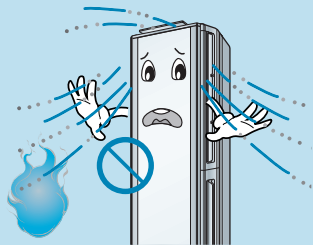
감전과 고장의 원인이 됩니다.

*플러그 사용 모델인 경우



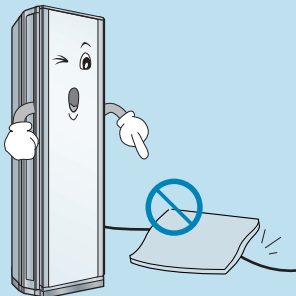
에어컨 바람이 미치는 곳에서는 연소기구를 사용하지 마세요.

화재의 위험이 있습니다.



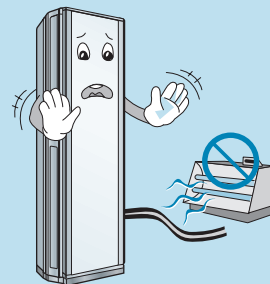
전원코드 위를 깔개 등으로 덮어 놓지 마세요.

화재의 위험이 있습니다.



전원선 가까이에 열기구를 사용하지 마세요.

화재 및 감전의 원인이 됩니다.



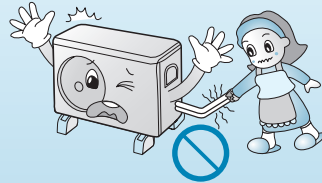
⚠ 주의

제품 표면에 얼룩이 묻어 있을 시 부드러운 수건으로 미지근한 물을 적셔 닦아주세요.



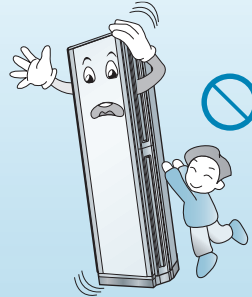
연결배관은 뜨거운 손으로 대지 마세요.

상해의 원인이 됩니다.



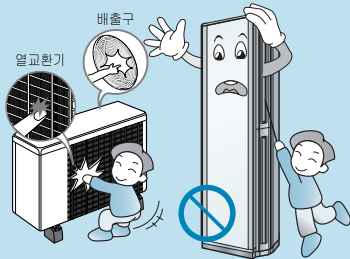
제품을 밀어서 넘어뜨리지 마세요.

제품 손상 및 상해의 원인이 됩니다.



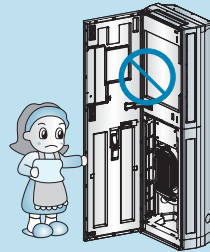
운전중에는 공기흡입구, 배출구로 손가락이나 막대기를 넣지 마세요.

상해의 원인이 됩니다.



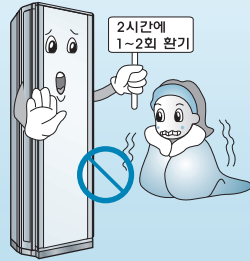
운전중에 도어를 열지 말고 운전 정지 후 또는 전원 스위치를 내린 후 열어주세요.

팬이 동작하므로 상해의 원인이 됩니다.



지나친 냉방을 피하시고, 장시간 사용 시 환기를 시켜 주세요.

건강에 해롭습니다.



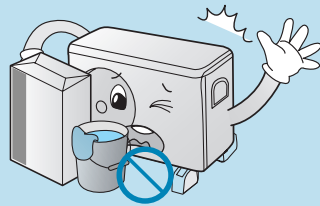
가스가 켜 때에는 제품을 동작시키기 전에 창문을 열어 환기시켜 주세요.

폭발 및 화재의 원인이 됩니다.



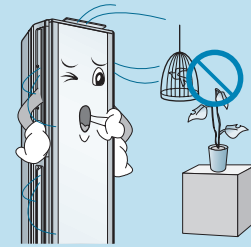
흡입구나 취출구 주변에 장애물을 두지 마세요.

고장 및 사고의 원인이 됩니다.



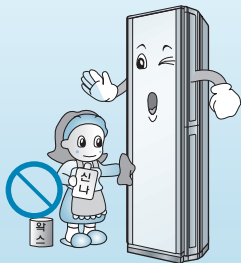
동식물, 정밀기기, 미술품의 보존 등 특수 용도 / 장소에는 사용하지 마세요.

재산손상의 원인이 됩니다.



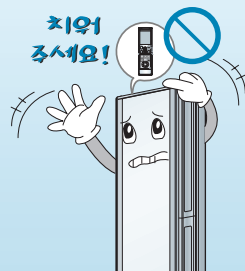
솔벤트류의 강력 세제로 청소하지 마시고, 부드러운 천을 사용하세요.

화재 및 제품 변형의 원인이 됩니다.

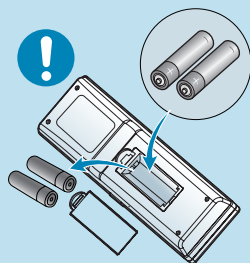


제품위에 리모컨을 두지 마세요.

(제품 속으로 리모컨이 빠질 수가 있습니다.)

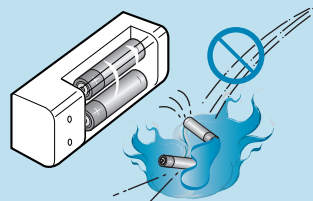


리모컨 건전지 교체 시 동일한 형태의 2개를 동시에 교체하세요.

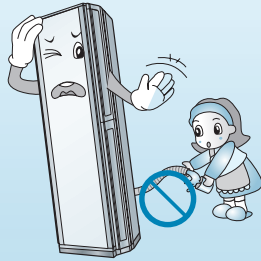


리모컨 건전지는 충전 및 분해하지 마시고 화기에 버리지 마세요.

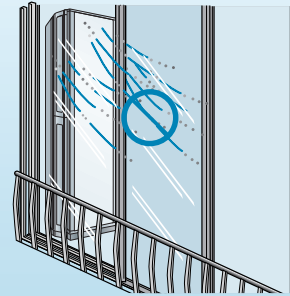
화재 및 폭발의 원인이 됩니다.



에어컨에서 나오는 물을 마시지 마세요.
배탈의 원인이 됩니다.



밀폐된 공간에서 오랫동안 사용하지 마세요.
산소 부족으로 질식의 원인이 됩니다.



배출구 앞에는 장애물이 없어야 합니다.
제품이 과열되어 화재, 고장의 원인이
됩니다.

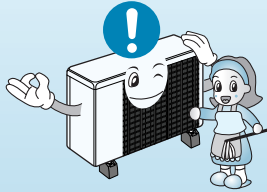


리모컨에 사용하고 있는 건전지를 뺄 경우 어린아이가
건전지를 잘못하여 먹지 않도록 해 주세요.

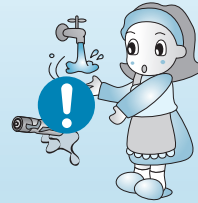
건전지는 유아의 손이 닿지 않는 곳에 두세요.
만일 어린이가 먹은 경우 즉시 의사와 상담하세요.



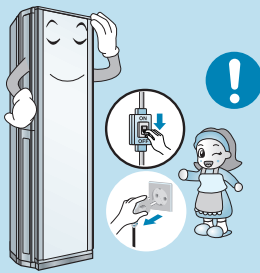
열교환기가 오염되면 냉방 능력이 감소되며 고장의 원인이 되므로 장기간 사용후 이물질 청소 및 먼지 제거 등을 하세요.



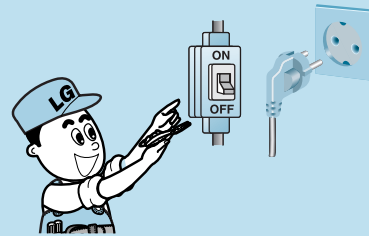
건전지 액이 피부에 묻었을 경우 깨끗한 물로 씻어 주시고, 필요 시 의사에게 문의하세요.
건강에 해롭습니다.



운전 중에 정전이 될 경우, 일단 전원스위치를 내리고 전원플러그를 뽑아주세요.

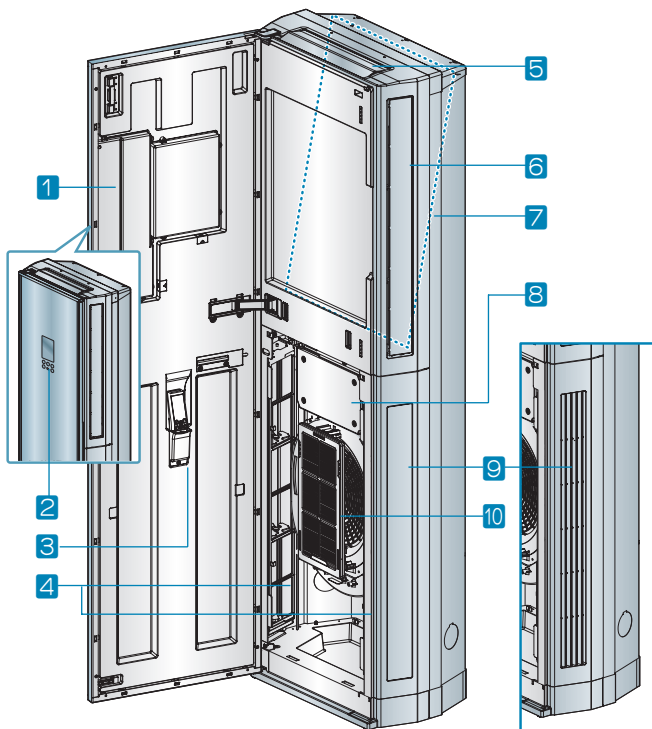


전원코드가 파손된 경우에는 위험이 생기지 않도록 하기 위하여 제조자나 그 판매점 또는 유자격 기술자에 의해 코드 교환을 해주세요.

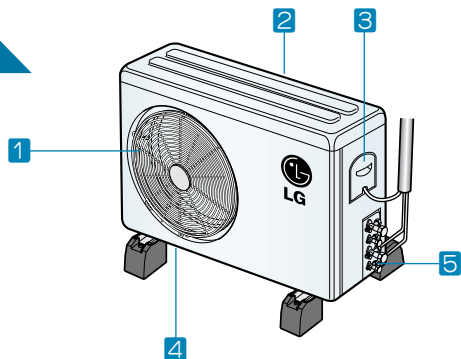


각 부분의 명칭

실내기 [도어가 열린 상태]



실외기



실내기

- 1 도어
- 2 조절부
- 3 리모컨 보관함
- 4 항균필터
- 5 윗면 도어 (공기 배출구)
- 6 옆면 도어 (공기 배출구)
- 7 환균 코팅 열교환기
- 8 컨트롤 박스
- 9 공기 흡입구
- 10 휘센 공기청정 시스템
(녹차 해파 필터 + 백금 엔자임 필터)

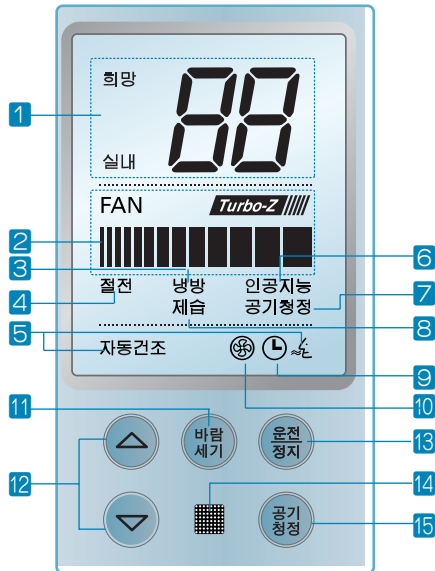
실외기

- 1 공기 배출구
- 2 공기 흡입구 (뒷면)
- 3 컨트롤 커버
- 4 밀판
밀판은 환경보호를 위해 도장을 하지 않고 내구성이 뛰어나며 녹이 잘 슬지 않는 특수재질을 사용하였습니다.
- 5 냉매배관 접속구

W 시리즈모델 적용

에어컨 표시창 및 버튼 표시부

▼ 에어컨 표시창



에어컨 표시창

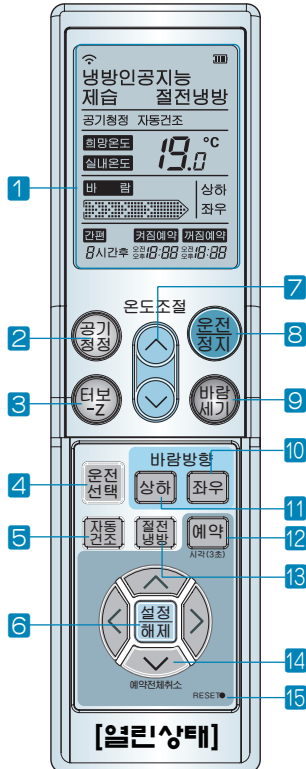
- 1 실내온도/희망온도 표시부
- 2 바람세기 표시부
- 3 냉방 표시부
- 4 절전냉방 표시부
- 5 자동건조 표시부
- 6 인공지능 표시부
- 7 공기청정 표시부
- 8 제습 표시부
- 9 예약 표시부
- 10 실외기가동 표시부

버튼 표시부

- 11 바람세기 버튼
- 12 온도조절 버튼
- 13 운전/정지 버튼
- 14 리모컨 신호 수신부
- 15 공기청정 버튼

리모컨

▼ 리모컨



- 1 표시창
- 2 공기청정 버튼
- 3 터보-Z 버튼
- 4 운전선택 버튼
- 5 자동건조 버튼
- 6 설정/해제 버튼
- 7 온도조절 버튼
- 8 운전/정지 버튼
- 9 바람세기 버튼
- 10 좌우 버튼
- 11 상하 버튼
- 12 예약 버튼
- 13 절전냉방 버튼
- 14 예약전체취소 버튼
- 15 RESET 버튼

현재 에어컨의 설정상태를 나타내줍니다.

최선 공기청정 시스템을 설정할 수 있는 버튼입니다.

빠른 시간 내에 강력냉방을 실현합니다.

냉방, 인공지능, 제습을 선택하는 버튼입니다.

자동건조 기능의 설정/해제를 선택하는 버튼입니다.

현재시각설정 및 예약 /부가기능을 설정/해제하는 버튼입니다.

희망온도를 올리거나 내릴 때 선택하는 버튼입니다.

운전을 선택하거나 정지를 할 때 선택하는 버튼입니다.

약풍, 강풍, 파워풍의 바람세기를 선택하는 버튼입니다.

바람의 방향을 좌/우로 조절하는 버튼입니다.

바람의 방향을 상/하로 조절하는 버튼입니다.

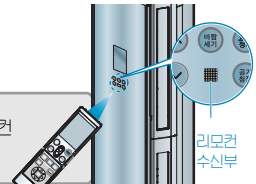
간편, 커징, 꺼짐 예약을 선택하고 3초간 누르면 현재시각 기능을 선택 할 수 있는 버튼입니다.

생체리듬에 맞는 쾌적냉방으로 전기를 절약합니다.

예약을 취소하는 버튼입니다.

리모컨을 초기화 시킵니다.

리모컨을 사용할 때는 리모컨의 뒷면이 실내기 에어컨 표시창 밑에 있는 수신부를 향해주세요.



리모컨 수신부

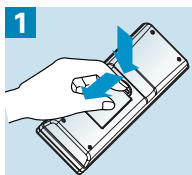
리모컨 사용방법

보관방법

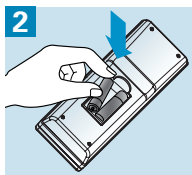


실내기의 도어 안쪽면에 보관 하세요.

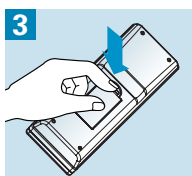
건전지 넣는 방법



1 건전지 뚜껑을 열어 주세요.

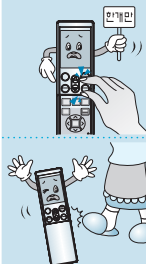


2 리모컨 내부의 ⊕, ⊖ 방향 표시대로 건전지를 넣으세요.

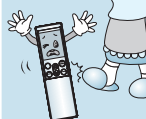


3 건전지 뚜껑을 닫아 주세요.

주의사항



버튼은 하나씩 누르세요.
(동시에 여러 버튼을 누르면 작동이 안됩니다.)



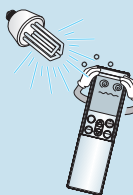
발로 밟거나 던지거나 강한 충격을 주지 마세요.



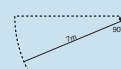
물과 습기가 많은 곳에서는 사용하지 마세요.



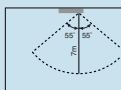
화기, 열기가 있는 곳에서는 사용하지 마세요.



심파장 형광등이나 네온사인등의 강한 빛이 발생하는 곳에서는 리모컨 수신이 안되는 경우가 있습니다. 이런 경우에는 실내기의 리모컨 수신부 앞에서 리모컨을 사용하세요.



제품과 7 m 이상 떨어진 곳에서는 리모컨 수신이 잘 되지 않습니다.



최우 45° 범위 안에서 수신이 잘 됩니다.



주의

- 리모컨을 오랫동안 사용하지 않을 경우 건전지 액이 흘러 고장의 원인이 될 수 있으니 건전지를 모두 꺼내 보관해 주세요.
- 건전지를 교환할 때는 2개 모두 새 것으로 교환하고, 건전지를 교환한 후에도 리모컨 작동이 되지 않으면 서비스를 의뢰하세요.
- 사용한 건전지를 분해 또는 재 충전하지 마시고, 화기 또는 열기가 있는 곳에는 버리지 마세요. 폭발의 위험이 있습니다.

냉방운전 온도조절

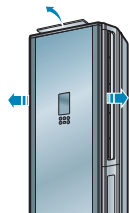
▼ 냉방운전이 설정된 경우



냉방운전 쾌적하고 상쾌한 바람으로 실내를 시원하게 합니다.

1 운전/정지버튼을 눌러 에어컨 운전을 시작하세요.
옆면과 뒷면 도어가 열린 후 찬바람이 나옵니다.

- 희망온도가 실내온도보다 낮은 경우 이전 설정된 희망온도로 운전합니다.
- 희망온도가 실내온도보다 높은 경우 3분간 강제운전 후 이전 설정된 희망온도로 운전합니다.
- 에어컨 표시창에 희망온도가 약 5초간 표시되었다가 실내온도가 표시됩니다.
- 운전을 취소하려면 **운전/정지** 버튼을 한번 더 누르세요.



**3분 자연
기능이란?**

냉방 정지 후 곧바로 제품 작동 시 찬바람이 나오지 않는 것은 압축기를 보호하기 위한 기능 때문입니다.
3분 후에 압축기가 동작되면서 찬바람이 나옵니다.

온도조절 원하는 온도로 간편하게 조절할 수 있습니다.

1 온도조절 버튼으로 희망온도를 맞추세요.

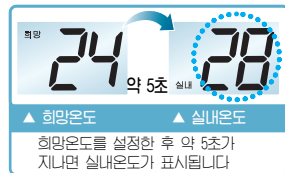
희망온도를 실내온도보다 낮게 맞춰 주세요.



↑ 희망온도
한번씩 누를 때 마다 1°C씩 올라감

↓ 희망온도
한번씩 누를 때 마다 1°C씩 내려감

- 18°C~30°C까지 희망온도를 선택할 수 있습니다.
- 실내온도와 실외온도의 차이는 5°C 정도를 권장합니다.



바람조절

▼ 상하바람이 설정된 경우



바람세기

원하는 바람세기를 간편하게 조절할 수 있습니다.

- 1 에어컨 운전중에 **바람세기** 버튼을 누르세요.
 - 바람세기 버튼을 누를 때 마다 **약 → 강 → 파워** 순으로 반복됩니다.
 - 바람세기는 **냉방운전, 제습운전, 공기청정**시에 선택이 가능합니다. (단, 공기청정 단독 운전시에는 약풍, 강풍만 선택할 수 있습니다.)

▶ 「강」 선택 시 에어컨 표시창



상하바람

에어컨 운전 중 원하는 상/하 바람의 방향을 간편하게 조절할 수 있습니다.

- 1 **상하** 버튼을 누를 때 마다
 - 상하바람 **자동 → 해제**순으로 반복됩니다.
 - 상하바람 설정후 리모컨 화면창에 상하가 표시됩니다.
 - 윌면 도어만 자동으로 움직입니다.
 - 공기청정 단독 운전 시에는 상하바람이 실행되지 않습니다.



좌우바람

에어컨 운전 중 원하는 좌우 바람의 방향을 간편하게 조절할 수 있습니다.

- 1 **좌우** 버튼을 누를 때 마다
 - 좌우바람 **자동 → 해제**순으로 반복됩니다.
 - 좌우바람 설정후 리모컨 화면창에 좌우가 표시됩니다.
 - 공기청정 단독 운전 시에는 좌우바람이 실행되지 않습니다.



부가기능

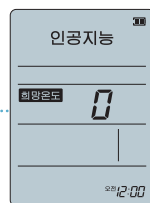
▼ 인공지능 운전 설정된 경우



인공지능운전 실내온도를 센서가 스스로 감지해서 자동으로 운전합니다.

- 1 운전/정지버튼을 눌러 에어컨 운전을 시작하세요.**
옆면과 뒷면 도어가 열린 후 찬바람이 나옵니다.
- 2 운전선택 버튼으로 인공지능에 맞추세요.**
 - 에어컨 표시창의 희망온도 표시부에 "A"가 약 5초간 표시되었다가 실내온도가 표시됩니다.
- 3 온도조절 버튼을 눌러 원하는 설정값으로 맞추세요.**
 - 에어컨 표시창의 희망온도 표시부에 설정값 -2, -1, 0, 1, 2가 약 5초간 표시되었다가 실내온도가 표시됩니다.
설정값 : -2(더울 때) -1(조금 더울 때) 0(적당할 때) 1(조금 추울 때) 2(추울 때)
 - 리모컨 표시창에는 그림과 같이 설정값이 표시됩니다.
 - 바람세기는 실내 상태에 맞게 자동으로 조절되므로 별도의 조치가 필요 없습니다.
(인공지능운전 상태에서는 바람세기 조절이 되지 않습니다.)

▼리모컨 표시창



제습운전 습도가 높은 날에 효과적인 습기 제거와 냉방운전을 동시에 합니다.

- 1 운전/정지버튼을 눌러 에어컨 운전을 시작하세요.**
옆면과 뒷면 도어가 열린 후 찬바람이 나옵니다.
- 2 에어컨 운전중에 운전선택 버튼으로 제습에 맞추세요.**
 - 에어컨 표시창에 희망온도가 약 5초간 표시되었다가 실내온도만 표시됩니다.
 - 바람세기/온도조절을 할 수 있습니다.
 - 약→강→파워로 조절할 수 있습니다.

• 운전 중 운전선택 버튼을 누를 때 마다 **냉방운전 → 인공지능 → 제습운전** 순으로 원하는 운전을 선택할 수 있습니다.

▼ 터보-Z 냉방을 설정한 경우



터보-Z 냉방 짧은 시간 내에 강하게 냉방합니다.

- 1 **운전/정지버튼을 눌러 에어컨 운전을 시작하세요.**
옆면과 윗면 도어가 열린 후 찬바람이 나옵니다.
- 2 **운전중에 리모컨의 터보-Z 버튼을 눌러 터보-Z 냉방을 시작하세요.**
 - 옆면과 윗면 도어의 바람방향은 좌/우 자동, 상/하 자동으로 운전됩니다.
 - 에어컨 표시창의 희망온도 표시부에 "Po"가 약 5초간 표시되었다가 실내온도만 표시됩니다.
- 3 **터보-Z 운전을 취소하려면 리모컨의 터보-Z 버튼을 한번 더 누르세요.**
 - 리모컨의 운전선택/절전냉방/상하/좌우 버튼 중 하나를 눌러도 터보-Z 운전이 취소됩니다.

- 바람방향은 자동조절되고, 바람세기는 30분간 파워로 운전한 후 강으로 바뀝니다.
- 공기청정 단독 운전 중에는 터보-Z 운전 선택이 안됩니다.

디지털 절전냉방 생체리듬에 맞는 쾌적냉방으로 전기를 절약합니다.

- 1 **운전/정지버튼을 눌러 에어컨 운전을 시작하세요.**
옆면과 윗면도어가 열린 후 찬바람이 나옵니다.
- 2 **운전중에 리모컨의 절전 냉방 버튼을 눌러 절전냉방 운전을 시작하세요.**
 - 희망온도와 바람방향을 자동조절하여 에어컨이 절전냉방을 하므로 전기를 절약할 수 있습니다.
 - 바람세기와 온도조절이 가능합니다.
(이때, 설정한 희망온도가 21°C이하이면 희망온도는 항상 22°C로 표시됩니다.)
 - 희망온도는 초기설정 후 인체 순응시간과 실내온도 변화에 따라 22°C~26°C까지 자동 조절됩니다.
- 3 **절전 냉방 운전을 취소하려면 리모컨의 절전 냉방 버튼을 한번 더 누르세요.**
 - 절전냉방은 실내환경에 맞추어 자동으로 동작하므로 리모컨 설정과 다를 수 있습니다.
(에어컨 표시창의 표시 내용이 우선입니다.)



▲ 에어컨 표시창



▲ 에어컨 표시창

▼ 공기청정 단독운전을 설정한 경우



회선 공기청정 시스템 실내공기를 깨끗하고 쾌적하게 만들어 줍니다.

1 공기청정 버튼을 눌러 공기청정 운전을 하세요.

- 운전을 취소하려면 **공기청정** 버튼을 한번 더 누르세요.
(**운전정지** 버튼을 눌러도 운전이 취소됩니다.)
- 바람세기를 약→강으로 조절할 수 있습니다.

제품이 정지되어 있을 경우

윗면 도어가 열리면서 회선 공기청정 운전이 시작됩니다.

- 회선 공기청정 단독 운전 시 상하바람, 좌우바람 기능은 실행하지 않습니다.
- 회선 공기청정 운전 중 **운전선택** 버튼을 눌러 냉방운전 → 인공지능 → 제습운전으로 변할 수 있으며 이때는 상하바람, 좌우바람 기능은 동작됩니다.

제품이 운전중일 경우

- 냉방운전, 인공지능, 제습운전중 **공기청정** 버튼을 누르면 회선 공기청정 운전과 동시에 사용할 수 있습니다.

※ 운전 중일때 공기청정 단독 운전할 경우에는 **운전/정지** 버튼을 눌러 제품을 끈 후 **공기청정** 버튼을 누르면 됩니다.

▼ 에어컨 표시창



- 에어컨의 공기청정 능력은 부기기능으로 냉방능력과 동일하지 않습니다.
- 봄, 가을, 겨울철에는 회선 공기청정 운전만 사용하여도 쾌적한 실내공기를 유지할 수 있습니다.

▼ 간편예약을 설정한 경우



간편예약 원하는 예약 시간만큼 운전한 후 자동으로 꺼집니다.

※ 에어컨 운전 중일때만 가능합니다.

- 1 운전/정지 버튼을 눌러 에어컨 운전을 시작하세요.**
- 2 에어컨 운전중에 예약 버튼을 1번 눌러, 간편예약으로 맞추세요.**
(예 : 3시간 간편예약을 한 경우)
(리모컨 표시창에 "간편" 이 나타납니다.)
· 버튼을 한번씩 누를 때마다 간편→켜짐→꺼짐→(초기상태 표시)순으로 반복됩니다.

간편예약을 선택한 경우



시간조절 버튼



3시간 선택한 경우



· 4방향 버튼의 상/하버튼을 이용하여 예약시간을 선택하세요.

- 3 시간을 선택한 후 설정/해제 버튼을 누르세요.**
예약 설정시 30초 이내에 아무런 입력이 없으면 설정이 취소됩니다.
· 선택한 시간이 본체 표시부에 약 5초간 표시됩니다. 간편예약 기능이 설정되면 에어컨 표시창에 예약설정 표시가 나타납니다

3시간 설정한 경우



- 최소 1시간에서 최대 7시간까지 1시간 단위로 선택할 수 있습니다.
- 잠잘 때 원하는 시간을 예약하세요(지나친 냉방은 건강에 해롭습니다.)
- 예약전체취소 버튼을 누르면 모든 예약을 취소합니다.



▲ 에어컨 표시창 (간편예약설정)

▼ 현재시각 맞춤을
선택한 경우



현재시각 맞춤 간편하게 현재 시각을 설정할 수 있습니다.

※ 리모컨에서만 가능합니다.

- 1 예약 버튼을 3초간 누르세요.**
- 2 4방향 버튼으로 현재 시각을 맞추세요.**
 - 30초간 아무런 입력이 없으면 그 상태로 현재시각이 설정됩니다.



• 상/하 버튼 : 오전/오후, 시간 설정

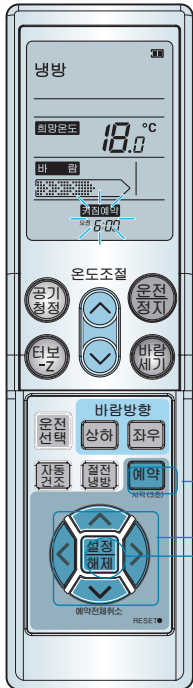
• 좌/우 버튼 : 설정할 내용으로 이동.

- 3 시각설정이 완료되면, 설정/해제 버튼을 누르세요.**
리모컨 표시부에 현재 시각이 설정됩니다.

참고

현재시각 맞춤을 할 경우에는 예약 버튼을 3초 동안 누르면 됩니다. 그 외 커짐/꺼짐 예약을 선택할 경우에는 3초간 누르지 않고, 한번씩 누를 때마다 간편→커짐→꺼짐→(초기 상태표시) 순으로 반복됩니다.

▼ 운전중
켜짐예약을 했을 때



켜짐예약

설정해둔 예약시간에 에어컨이 자동으로 켜집니다.

- 1 운전 정지시 예약버튼을 1번 눌러 켜짐예약을 선택하세요.**
(운전중일 때에는 예약버튼을 2번 누르면 켜짐예약을 선택할 수 있습니다.)
• 버튼을 한번씩 누를 때마다 간편→켜짐→꺼짐→(초기상태 표시) 순으로 반복됩니다.

- 2 4방향버튼으로 켜짐시간을 설정하세요.**



• 상/하 버튼 : 오전/오후, 시간 설정



• 좌/우 버튼 : 설정할 내용으로 이동

- 3 설정/해제 버튼을 누르세요.**

꺼짐예약

설정해둔 예약시간에 에어컨이 자동으로 꺼집니다.

- 1 운전 정지시 예약버튼을 2번 눌러 꺼짐예약을 선택하세요.**
(운전중일 때에는 예약버튼을 3번 누르면 꺼짐예약을 선택할 수 있습니다.)
• 버튼을 한번씩 누를 때마다 간편→켜짐→꺼짐→(초기상태 표시) 순으로 반복됩니다.

- 2 4방향버튼으로 꺼짐시간을 설정하세요.**



• 상/하 버튼 : 오전/오후, 시간 설정



• 좌/우 버튼 : 설정할 내용으로 이동

- 3 설정/해제 버튼을 누르세요.**

• 30초 이내에 설정/해제 버튼을 누르지 않을 경우, 자동으로 기능설정이 해제되어 이전 운전모드를 표시합니다.

참고

- 켜짐예약과 꺼짐예약을 사용하실 경우에는 현재시각을 반드시 확인한 후 사용하세요.
- 예약전체취소 버튼을 누르면 모든 예약기능이 취소됩니다.

▼ 운전중 자동건조를 설정한 경우



자동건조기능 냄새제거 및 곰팡이균 발생을 방지할 수 있습니다.

- ※ 제품 출하시 자동건조기능은 해제되어 있는 상태입니다.
자동설정 및 해제를 할 경우는 리모컨 또는 본체 표시창에서 기능을 설정/해제할 수 있습니다.

리모컨으로 설정/해제 할 경우

1 자동건조 버튼으로 자동건조 기능을 설정하세요

- 버튼을 한번씩 누를 때마다 자동건조설정→해제 순으로 변경됩니다.

본체 표시창에서 설정/해제 할 경우

- 본체 표시창에서 공기청정 버튼과 운전/정지 버튼을 3초동안 동시에 누르세요. 자동건조기능이 설정 됩니다.
- 본체 표시창에서 공기청정 버튼과 운전/정지 버튼을 한번 더 3초동안 동시에 누르세요. 자동건조기능이 해제 됩니다.

- 자동건조기능은 운전 정지 후 3분간 운전 정지 이전의 바람세기로 동작합니다. (00~99까지 타이머 표시가 됩니다.)
- 자동건조기능은 실내기 내부에 냄새제거 및 곰팡이균 발생을 방지할 수 있습니다.

▼ 에어컨 표시창(운전중)



▼ 에어컨 표시창(정지시)



버튼 잠금기능(CHILD LOCK) 어린이의 에어컨 본체 버튼 임의조작을 방지할 수 있는 기능입니다.

버튼 잠금기능 설정

- 운전/정지에 에어컨 표시창 조절부의 **바람세기** 버튼과 **온도조절 고(▲)** 버튼을 동시에 3초간 누르세요. “띵”하는 소리와 함께 표시부에 잠금상태가 표시되며, 버튼 잠금기능이 설정됩니다.

버튼 잠금기능 해제

- 운전/정지에 관계없이 에어컨 표시창 조절부의 **바람세기** 버튼과 **온도조절 고(▲)** 버튼을 동시에 3초간 누르면 “띵”하는 소리와 함께 버튼 잠금 기능이 해제됩니다.

- 버튼 잠금기능이 설정되면 현재 운전상태를 유지하며, 해제 전까지는 에어컨 표시창의 버튼에 의한 에어컨 동작은 이루어지지 않습니다.
- 버튼 잠금기능 설정중 에어컨 표시창의 버튼을 누르면, 아무런 동작도 수행되지 않으며 잠금상태를 3초간 표시한 후 없어지고, 에어컨 표시창의 버튼을 누르면 잠금상태 표시가 다시 나타납니다.
- 단, 버튼 잠금 기능이 설정 되어도 리모컨 사용시는 정상적으로 동작됩니다.

▼ 에어컨 표시창

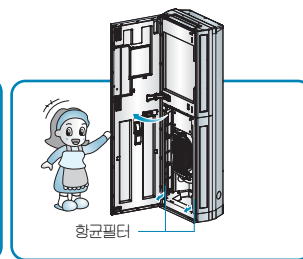
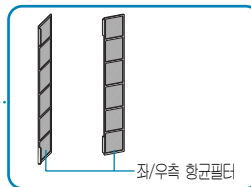


항균필터 청소

필터 청소는 2주일에 한번씩 하세요(사용환경에 따라 청소주기는 차이가 있을수 있습니다.)

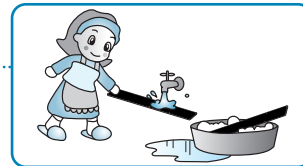
- 1 도어의 우측면을 잡고 앞으로 당겨 열어주세요.

좌/우측 각 1개의 항균필터를 빼내세요.



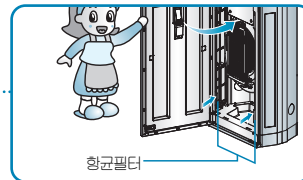
- 2 진공청소기나 부드러운 솔로 청소하세요.

오염이 심할 때는 중성세제를 탄 물로 씻어주세요.
(40°C 이상 뜨거운 물 사용금지)
건조 시에는 불이나 직사광선을 피하고 그늘에서 잘 말려주세요.



- 3 항균필터를 빼낸 자리의 공기 흡입구 흠에 끝까지 끼워서 밀어 넣고 도어를 닫아주세요.

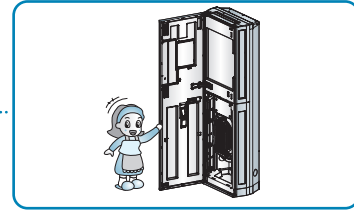
도어를 닫을 시 측면이 들 경우 도어의 하단을 밀어주세요.



- 안전을 위하여 청소하기 전에 전원플러그를 뽑거나 주전원 스위치를 내려주세요.
- 필터에 먼지가 쌓이면 냉방능력이 떨어지고, 전기요금이 많이 나오니, 2주일에 한번 정도 청소하여 주세요.

공기청정 필터 교환 및 관리

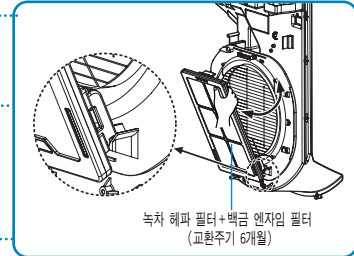
1 도어의 우측면을 잡고 앞으로 당겨 도어를 열어 주세요.



2 필터의 우측 상단 부를 잡고, 앞으로 살짝 당겨 주세요.

3 필터를 떼어낸 후 교환하고자 하는 필터로 교체하세요.

4 필터의 하단 부 양쪽 다리를 펴서 앞쪽의 걸이에 걸고, 자연스럽게 밀어주세요. 자석의 의해 “탁”하는 소리와 함께 필터가 제품에 장착됩니다.



주의

• 안전을 위하여 청소하기 전에 제품을 끈 후 주전원 스위치를 내려 주세요.

제품 보관방법

- 1 공기청정 버튼을 눌러 운전을 시작하세요.
• 맑은날 1시간 이상 동작 시키세요.

- 2 운전/정지 버튼으로 운전을 정지 시키세요.

- 3 전원플러그를 뽑거나 주전원 스위치를 내리세요.

- 4 실내기, 실외기를 깨끗하게 청소하세요.

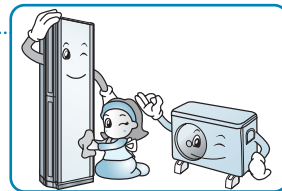
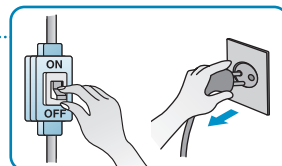
• 부드러운 천을 사용해서 긁힘 등 외관 손상을 방지하세요.

• 본 제품은 실내기, 실외기 모두 커버가 없습니다.

- 실내기 : 도어및 공기 흡입구, 공기 배출구 도어가 커버의 역할을 충분히 합니다.
- 실외기 : 내구성이 뛰어나 녹이 잘 슬지 않는 특수재질을 사용하여 커버를 씌우지 않아도 전혀 문제가 없으며, 커버를 씌우고 사용하여 나타나는 압축기 불량의 원인을 제거하였습니다.



▲ 에어컨 표시창



고장신고 전 확인사항

제품에 이상이 생겼을 경우에는 서비스 센터에 의뢰하기 전에 아래사항을 먼저 확인하여 주세요.

증상	확인	조치사항
운전이 전혀 되지 않아요	<ul style="list-style-type: none"> • 주전원 스위치가 내려져 있지 않습니까? • 전압이 너무 낮지 않습니까? • 정전이 되지 않았습니까? 	<ul style="list-style-type: none"> • 주전원 스위치를 올려 주세요. • 정격 전압 220V인지 한국전력에 문의하세요. • 다른 전기기구를 확인하여 보세요. (전기가 들어오면 다시 운전시키세요.)
정상보다 시원하지 않아요	<ul style="list-style-type: none"> • 희망온도가 실내온도보다 높지 않습니까? 	<ul style="list-style-type: none"> • 희망온도를 실내온도보다 낮게 맞추세요.
	<ul style="list-style-type: none"> • 제습이나 공기청정 운전을 하고 있지 않습니까? 	<ul style="list-style-type: none"> • 냉방운전을 선택하여 주세요.
	<ul style="list-style-type: none"> • 찬공기가 실외로 빠져 나가고 있지 않습니까? • 햇빛이 실내로 직접 들어오지 않습니까? • 실내에 열을 내는 제품이 있습니까? • 실내기와 실외기의 거리가 너무 멀지 않습니까? 	<ul style="list-style-type: none"> • 열어둔 창문을 닫고 틈새를 막아 주세요. • 커튼 등으로 햇빛을 막아 주세요. • 열을 내는 제품과는 같이 사용하지 마세요. • 배관길이가 10 m 이상되면 냉방능력이 조금씩 떨어질 수 있습니다.
	<ul style="list-style-type: none"> • 실외기 앞이 장애물로 막혀 있지 않습니까? • 제품의 냉방 가능면적이 방 면적보다 작지는 않습니까? • 실내에 인원이 너무 많지 않습니까? 	<ul style="list-style-type: none"> • 실외기가 열교환이 잘 되도록 장애물을 치워 주세요. • 적절한 냉방 능력의 제품을 사용하고 있는지 확인하세요. • 실내에 인원이 많으면 냉방효과가 떨어질 수도 있습니다.
리모컨이 작동하지 않아요.	<ul style="list-style-type: none"> • 건전지의 수명이 다 된 것은 아닌가요? • 리모컨 수신부가 가려져 있는 것은 아닌가요? • 너무 강한 빛 근처가 아닌가요? 	<ul style="list-style-type: none"> • 새 건전지로 교체하세요. • 가려진 물건을 치우세요. • 삼파장 형광등이나 네온사인 등으로 인해 강한 빛이 발생하는 곳에서는 전파 방해로 리모컨이 작동되지 않을 수 있습니다.

증 상	확 인	조 치 사 항
찬바람이 연속으로 나오지 않아요	• 실외기 주위온도가 너무 높지 않습니까?	• 실외기 주위온도가 너무 높으면 제품 보호를 위해 운전을 자동정지 시킵니다.
	• 제품을 정지한 후 곧바로 운전시키지 않았습니까?	• 실외기의 압축기 보호정치가 동작 하였습니까. 약 3분 후에 찬바람이 나옵니다.
	• 희망온도가 실내온도보다 높지 않습니까?	• 희망온도를 실내온도보다 낮게 맞추세요.
예약운전이 되지 않아요	• 현재시각이 바르게 설정되었습니까?	• 먼저 현재시각을 맞추고 예약하세요.
	• 예약을 올바르게 하였습니다습니까?	• 설명서 참고하고 다시 한 번 예약해 주세요.
공기청정 운전 중 리모컨으로 운전/정지 버튼을 누르면 냉방운전으로 바뀌어요	• 리모컨 창이 꺼져 있는 상태에서 리모컨 운전/정지 버튼을 누르지 않았습니까?	• 리모컨 운전/정지 버튼을 다시 한번 누르면 제품이 정지됩니다.
이슬이 맺혀요	• 정미철과 같이 실내에 습도가 높지 않습니까?	• 습기가 이슬로 변해서 맺히는 자연현상입니다. (미른 수건으로 닦아 주세요.)
실내기에서 물이 넘쳐요	• 무거운 물건이 호스를 누르고 있지 않습니까?	• 호스를 누르고 있는 물건을 제거하여 주세요
	• 배수호스 끝이 물받이 연결부보다 높게 설치 되어 있거나 호스가 꼬여 있지 않습니까?	• 배수호스는 물이 잘 빠지도록 물받이 연결부 보다 반드시 낮게 설치하여 주세요.
흰 안개같은 것이 나와요	• 제품을 음식점 및 기름을 많이 사용하고 있는 곳에 설치 하였거나 습도가 높지 않습니까?	• 토출구를 통하여 수증기가 나올 수도 있습니다. 기름을 많이 사용하는 곳에서는 열교환기를 정기적으로 세척하여 주세요.
잠잘 때 시끄러워요	• 바람의 세기가 '강'으로 되어 있지 않습니까?	• 바람세기를 약으로 해주세요.



증상	확인	조치사항
냄새가 나고 눈이 따가워요	<ul style="list-style-type: none"> • 음식점의 매운 냄새 등이 발생하고 있지 않습니까? • 새집에 이사하여 인테리어나 가구의 냄새로 인해 눈이 따갑지 않습니까? • 미용실, 가구점 등에서 사용하지 않습니까? • 곰팡이 냄새가 나지 않습니까? 	<ul style="list-style-type: none"> • 실내의 환풍기를 작동하거나 환기를 해 주세요. • 실내/외 공기가 변질되어 냄새가 날 경우 락스 10% 희석액을 열교환기에 분사하여 세척하여 주세요. • 내부 악취는 환기, 청소 등으로 제거하여 주세요. • 에어컨에서 생기는 물이 잘 빠지지 않을 경우 냄새가 날 수 있으므로 배수호스를 점검하여 주세요.

절전방법

- 1 희망온도를 적절히 조절 후 사용하세요.** 실내온도와 실외온도 차이는 5°C 정도를 권장합니다.
- 2 실외기 배출구에 방충망 등 장애물을 제거하여 주세요.**
장애물이 있으면 실외기 소음이 높아지고 찬바람이 나오지 않으며 전기료가 많이 나옵니다.
- 3 새어드는 바람이 없도록 하고, 햇빛은 커튼 등으로 막아주세요.**
냉기가 밖으로 새어나가 냉방속도도 느려지고 전기료도 많이 나옵니다.
- 4 잠잘 때는 간편예약 운전을 하세요.** 예약시간 동안 동작 후 자동 정지됩니다.
- 5 좌/우 바람방향을 잘 조절하여 사용하세요.** 냉방이 골고루 됩니다.

고객서비스에 대하여

고객의 권리

고객께서는 제품 사용 중에 고장이 발생할 경우, 구입일로부터 2년 동안 무상 서비스를 받으실 수 있는 소중한 권리가 있습니다. 단, 고객과실 및 천재지변에 의해 고장이 발생한 경우에는 무상 기간내라도 유상 처리됨을 알려드립니다.

유상서비스(고객의 비용부담)에 대한 책임

서비스 신청시 다음과 같은 경우는 무상 기간 내라도 유상 처리 됩니다.

- ① 제품 내에 이물질(물, 음료수, 커피, 장난감 등)하여 고장이 발생하였을 경우
- ② 제품을 떨어뜨리거나, 충격을 주어 제품이 파손되거나 기능상의 고장이 발생하였을 경우
- ③ 신나, 벤젠 등 유기 용제에 의하여 외관이 손상되거나 변형된 경우
- ④ 사용전압을 오(誤) 인가하여 제품 고장이 발생하였을 경우
- ⑤ LG전자 정품이 아닌 부품 또는 소모품을 사용하여 제품 고장이 발생하였을 경우 LG전자 정품 (어댑터, 건전지, 필터, 이어폰 등)은 가까운 LG전자 서비스센터에서 구입 가능합니다.
- ⑥ 고객이 제품을 임의 분해하여 부속품이 분실 및 파손되었을 경우
- ⑦ LG전자 서비스센터의 수리기사나 아닌 사람이 제품을 수리하거나 개조하여 고장이 발생하였을 경우
- ⑧ LG전자 제품의 사용설명서 내에 있는 「안전을 위한 주의사항」을 지키지 않아 고장이 발생하였을 경우 (「안전을 위한 주의사항」을 잘 지키면 제품을 오래 사용할 수 있습니다.)
- ⑨ 천재지변(낙뢰, 화재, 풍수해, 가스, 열해, 지진 등)에 의해 고장이 발생하였을 경우
- ⑩ 고객의 기타 과실에 의하여 고장이 발생하였을 경우
- ⑪ 비정상적인 설치와 개조로 인하여 제품에 하자가 있을시 유상SVC 이오니 설치시에 철저 설치메뉴얼 및 설치점검표를 확인해주시기 바랍니다.
취선 홈페이지에 들어가시면 설치확인 및 제품별 설치점검표를 확인하세요.
취선 홈페이지 : www.whisen.co.kr

LG전자 서비스 안내

서비스 접수, 상담 및 서비스센터 문의는 전국 어디서나 지역번호 없이 1544-7777, 1588-7777을 이용해 주시기 바랍니다.

소비자분쟁해결기준 안내

	소비자 피해 유형	보 상 내 역		
		보증기간이내	보증기간 경과후	
정상적인 사용상태에서 자연 발생한 성능, 기능상의 고장 발생시	구입후 10일 이내에 중요한 수리를 요하는 경우	제품교환 또는 구입가 환불		
	구입후 1개월 이내에 중요 부품에 수리를 요하는 경우	제품교환, 무상수리		
	교환된 제품이 1개월 이내에 중요한 수리를 요하는 경우	구입가 환불		
	교환 불가능시			
	하자 발생시			무상수리
	동일 하자에 대하여 수리했으나 고장이 재발(4회째), 주방 용품(2회), 보일러(3회)	제품교환 또는 구입가 환불		정액 강가상당한 금액에 10%를 가산하여 환불
	여러 부위의 고장으로 총 4회 수리 받았으나 고장이 재발(5회째)			
	수리 불가능시			
	수리용 부품을 보유하고 있지 않아 수리가 불가능한 경우			
	소비자가 수리 의뢰한 제품을 시업자가 분실 한 경우			
제품구입시 운송과정 및 제품 설치 중 발생한 피해	제품교환			
소비자의 고의, 과실에 의한 성능, 기능상의 고장	수리가 가능한 경우	유상수리	유상수리	
	수리용 부품을 보유하고 있지 않아 수리가 불가능한 경우	유상수리에 해당하는 금액 정수 후 제품교환		
<ul style="list-style-type: none"> ■ 천재지변(화재, 열해, 가스, 지진, 풍수해 등)에 의해 고장이 발생하였을 경우. ■ 사용상 정상 미모되는 소모성 부품을 교환하는 경우. ■ 사용전원의 이상 및 접속기기의 불량으로 인하여 고장이 발생하였을 경우. ■ 기타 제품 자체의 하자가 아닌 외부 원인으로 인한 경우. ■ LG전자 대리점이나 서비스 센터의 수리기사(가) 아닌 사람이 수리 또는 개조하여 고장이 발생하였을 경우. 		유상수리	유상수리	

- LG전자는 “불친절” 서비스에 대해서는 요금을 받지 않습니다.(No Delight, No Payment)
- 상기 보상 규정은 공정거래위원회 고시 소비자분쟁해결기준에 의거 합니다.
- 명시되지 않은 사항은 「소비자 분쟁해결기준」에 따릅니다.
- 기구세척, 조정, 사용설명 등은 고장이 아닙니다.
- 고객센터 : 080-023-7777
- FAX : 02-2630-3565



폐 가전제품 처리

- 환경보전을 위하여 당 제품 폐기 시 재활용이 될 수 있도록 노력하고 있습니다.
- 폐 가전제품이 발생되면 아래와 같이 처리하시기 바랍니다.

신규 제품 구입 시



LG전자 대리점에서 신제품을 구입한 후, 기존 제품을 버리고자 할 경우에는 신규제품 배달시 무상으로 처리해 드립니다.

단순 폐기 시



가전제품, 가구 등 대형 생활 폐기물을 버리고자 할 경우에는 지역 동사무소로 연락하시면 됩니다.

LG전자 환경선언문

LG전자는 지구환경보존을 바탕으로 하여 모든 경영활동을 전개하며, 전 임직원은 각자의 활동분야에서 환경보전을 앞장서 실천하고자 노력합니다.

LG 전자의 환경사랑 · 고객사랑

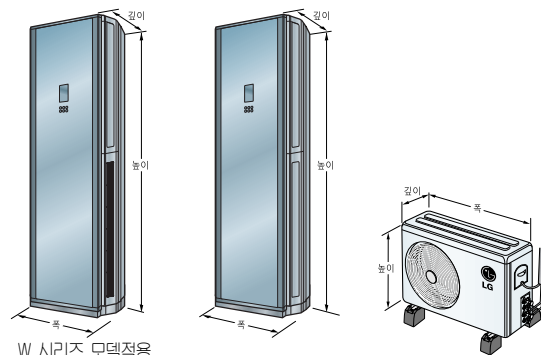
포장박스 폐기 시 안내

- 설치가 끝나고 포장박스를 폐기하시려면 LG전자 설치전문점에 포장박스 폐기를 의뢰하시면 전문점에서 수거하여 재활용 센터로 보냅니다.
- 기타 포장폐기물(스티로폼 또는 비닐)도 설치전문점에 수거를 의뢰하시면 됩니다.

냉매 취급 시 주의사항

- 냉매를 교환하거나 추가로 넣으실 때는 반드시 **LG전자 설치전문점의 전문 설치기사**에게 의뢰하셔야만 합니다.
- 고객께서 직접 냉매를 빼거나 주입시키지 마세요.

제품 규격



W 시리즈 모델적용

본 제품의 외관 및 디자인과 제품규격은 제품의 품질을 높이기 위하여 변경될 수도 있습니다.

모 델 명	실내기	실외기	실내기	실외기	실내기	실외기
	FNC151D시리즈	FUC151DAU	FNC181D시리즈	FUC181DAU	FNC181W시리즈	FUC181WBU
전 원	단상 220 V, 60 Hz					
냉방능력(정격/최소)	6 000 W / 3 800 W		7 200 W / 4 000 W		7 200 W / 4 000 W	
냉 방 가 능 면 적	48.8 m ²		58.5 m ²		58.5 m ²	
제 품 중 량	45 kg	48 kg	45 kg	55 kg	45 kg	55 kg
외 관 치 수 (m m) (폭 × 높 이 × 깊 이)	570×1 820×348	870×655×320	570×1 820×348	870×655×320	570×1 820×348	870×655×320
표 준 배 관 길 이 (m)	8					
2in1 조합가능모델명 (동시 또는 별도구입)	SJC061D시리즈				SJC061U시리즈	

- 표준배관 길이를 초과하여 설치시에는 추가비용을 부담하셔야 합니다.
- 스탠드형과 별도 구입 모델(액자형/벽걸이형)을 동시에 운전할 시 냉방 능력이 떨어질수도 있습니다.

메모