

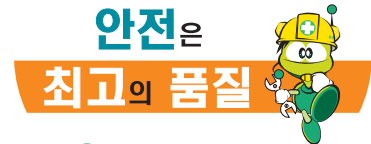
<p style="text-align: center;">서비스센터 대표 전화번호 (전국 어디서나)</p>	<p style="text-align: center;">인터넷 서비스 신청</p>
<p style="text-align: center;">고장접수, 사용설명 및 이전설치 신청은 ☎ 1544-7777, 1588-7777</p>	<p style="text-align: center;">www.lgservice.co.kr</p>
<p>☞ 전화 걸기 전, 제품 모델명, 고장상태, 전화번호, 주소를 정확히 알고 계시면 보다 빠른 서비스를 받으실 수 있습니다.</p> <p>☞ 전화 연결 시, ARS 안내에 따라 제품을 정확하게 선택하시면 해당 제품의 전문 상담원에게 최고의 서비스를 받으실 수 있습니다.</p> <p>※ 고객 상담실(제안 및 불만사항) ☎ 080-023-7777</p>	<p>☞ 인터넷 서비스를 이용하시면 제품에 대한 자가진단, 원하는 날짜와 시간에 서비스 신청, 실시간 PC 원격 상담이 가능하여 보다 편리하게 이용하실 수 있습니다.</p> <p>☞ 인터넷으로 출장 서비스를 신청하시면 수리비 할인 혜택을 드립니다. (단, 당사의 사정에 의해 변경될 수 있습니다.)</p>

본 내용은 산업안전공단과 함께하는 안전캠페인입니다.



서비스 품질(SQ) 인증마크란?

서비스 품질이 우수한 기업에 대한 품질을 국가 기관인 지식경제부 기술표준원이 보증하는 인증마크입니다.



한국산업안전공단

스탠드형 에어컨

WHISEN

사 용 설 명 서

실내기 모델명 : FNQ181/231LA시리즈
FNQ181/231FA시리즈

실외기 모델명 : FUQ181/231LAU
FUQ181/231FAU

휘센 설치자격제

엄격한 기준과 체계적인 교육을 이수한 "휘센전문 설치기사"가 고객여러분께 찾아갑니다.
이론과 실습능력으로 무장하고 소정의 교육을 이수한 전문가에게만 부여되는

휘센 설치 자격증

에어컨 설치시 설치기사의 품질의 상징
" 휘센설치자격증" 을 꼭 확인해 주세요.

※ 에어컨 설치시 휘센자격증을 소유한 설치기사에게
맡겨주시면 최상의 성능과 수명을 보장해 드립니다.



살아있는 생활포털 **DreamLG.com**

사용불편 및 고장접수는

1544-7777
1588-7777

사이버 서비스 센터 : www.lgservice.co.kr

사용 전에 「안전을 위한 주의사항」을 반드시 읽고
정확하게 사용하세요.

사용자의 안전을 지키고 재산상의 손해 등을 막기
위한 내용입니다.

사용설명서에 제품보증서가 포함되어 있습니다.

사용설명서를 읽고 난 후 사용하는 사람이
언제라도 볼 수 있는 장소에 보관하세요.

이 제품은 국내(대한민국)용입니다.
전원, 전압이 다른 해외에서는 사용할 수 없습니다.

이런 점이 좋습니다

2 in 1 에어컨(LA시리즈 모델적용)	2 in 1 에어컨은 1대의 실외기에 실내기 2대를 설치할 수 있는 제품입니다.
3 in 1 에어컨(FA시리즈 모델적용)	3 in 1 에어컨은 1대의 실외기에 실내기 3대를 설치할 수 있는 제품입니다.
인체감지 로봇	첨단 인체감지 센서가 실내 사람의 위치를 파악하여 그 사람에 꼭 맞는 바람을 보내줍니다.
다이나믹 3D+ 입체 냉방	강력하고 빠른 냉방을 위해 좌우바람이 나오는 배출구 크기를 늘리고 전면 상단 팝업 윈도우를 적용하여 완벽한 3D+ 입체 냉방을 실현하였습니다.
9m 롱파워	9m 롱파워 바람으로 집안의 먼 곳(도달거리 9m)까지 시원한 바람을 전해드립니다.
로봇청소	공기 흡입구 필터에 쌓인 먼지를 로봇이 자동으로 청소해 주는 기능으로, 스탠드형 에어컨 세계 최초의 기능입니다.(제품 구입 시 자동으로 설정되어 있습니다.)
디지털 절전냉방	생체리듬에 맞는 쾌적 냉방으로 전기료를 절약할 수 있습니다.
저소음 냉방	시로코(Sirocco) 팬 기술, 최적 유로기술 적용으로 저소음을 실현하였습니다.
터보-Z	빠른 시간 내에 강력한 냉방이 필요할 때 사용하시면 좋습니다.
스와로브스키/ 크리스탈 무드조명	제품 전면에 고급스러운 스와로브스키 조명과, 맑고 투명한 크리스탈 느낌으로 제품 아래에서 비치는 아름다운 빛이 휴센 에어컨의 디자인을 더욱 특별하게 합니다.
자동 살균 건조	에어컨 정지 후 제품 내부를 고온 열풍으로 건조시켜 세균과 곰팡이의 발생을 방지합니다.
소프트 터치 버튼	에어컨 버튼 표시부는 손가락으로 가볍게 터치하면 작동됩니다.
퍼펙트 공기청정 시스템	녹차 해파 필터, 백금 엔자임 필터, 알러지 케어 + 안티 바이러스 필터를 사용하여 냄새, 미세먼지는 물론 진드기 등 알레르기의 원인 물질을 깨끗히 제거하여 줍니다.
살균 플라즈마 열교환기	살균 플라즈마로 처리된 열교환기는 표면에 물방울이 맺히지 않아, 부식과 세균 번식을 원천적으로 방지해 에어컨을 더욱 깨끗하게 사용하실 수 있습니다.
장마철 강력 제습	장마철 습한 날씨에 습기를 제거하여 쾌적한 실내환경을 제공합니다.
매직 디스플레이	에어컨을 동작시킬 때만 나타나는 매직 디스플레이는 전면 패널과 완벽히 일체된 깔끔한 디자인을 강조합니다.
열대야 절전 숙면	인체의 수면단계에 맞춰 알아서 세밀하게 냉방을 조절하는 첨단 숙면기능이 잠을 더 깊고 편안하게 합니다.



차례

LG 스탠드형 에어컨을 애용하여 주셔서 감사합니다.





설명서를 읽으신 후 사용하시면 훨씬 편리하고 안전하게 오래 사용할 수 있습니다.

1. 안전을 위한 주의사항.....4	3. 6. 2. 취침예약-[얼대야 절전 숙면기능].....30
2. 명칭과 사용방법	3. 6. 3. 자동 살균건조31
2. 1. 각 부분의 명칭.....14	3. 6. 4. 로봇청소 기능32
2. 2. 버튼 사용방법.....17	3. 6. 5. 켜짐예약 / 꺼짐예약33
2. 3. 리모컨 사용방법.....18	3. 6. 6. 무드조명-[스와로브스키/크리스탈 무드조명기능].....34
2. 3. 1. 보관18	3. 6. 7. 절전냉방-[디지털 절전냉방 기능].....34
2. 3. 2. 건전지 넣는 방법18	3. 6. 8. 버튼 잠금 기능35
2. 3. 3. 주의사항19	3. 6. 9. 매직 디스플레이 OFF 기능35
3. 에어컨 기능 및 사용법	4. 퍼펙트 공기청정 시스템
3. 1. 운전모드	4. 1. 퍼펙트 공기청정 시스템36
3. 1. 1. 냉방운전/온도조절.....20	4. 2. 퍼펙트 공기청정 필터 교환 및 관리37
3. 1. 2. 제습-[장마철 강력 제습 기능]21	4. 3. 먼지통(Clean Boy) 청소방법37
3. 2. 바람세기 조절	5. 제품 보관방법38
3. 2. 1. 바람세기22	6. 고장신고 및 제품 서비스
3. 3. 바람방향 조절	6. 1. 고장신고 전 확인 사항39
3. 3. 1. 상하-[팝업 윈도우 상하바람 기능]23	6. 2. 고객 서비스에 대하여41
3. 3. 2. 좌우-[팝업 윈도우 좌우바람 기능]23	6. 3. 제품보증서/ 고객카드43
3. 3. 3. 사이드-[사이드 (공기 배출구) 좌우바람 기능]23	6. 4. 소비자분쟁 해결기준 안내44
3. 4. 인체감지 로봇	7. 참고사항
3. 4. 1. 인체감지 로봇.....24	7. 1. 폐 가전제품 처리45
3. 4. 2. 인체감지 직접풍.....25	7. 2. 포장박스 폐기 시 안내45
3. 4. 3. 인체감지 간접풍.....26	7. 3. 냉매취급 시 주의 사항45
3. 5. 바람선택	7. 4. 제품 규격46
3. 5. 1. 터보 Z.....27	7. 5. 메모.....47
3. 5. 2. 롱 파워.....28	
3. 6. 부가 기능	
3.6.1 공기청정-[퍼펙트 공기청정 운전기능]29	

안전을 위한 주의사항

다음에 표시되어 있는 안전에 관련된 주의사항들은 제품을 안전하고 정확하게 사용하여 예기치 못한 위험이나 손해를 사전에 방지하기 위한 것입니다.

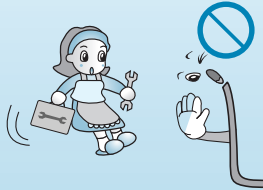
경고 / 주의 내용

-  **경고** 지시사항을 지키지 않았을 경우 사용자가 사망하거나 중상을 입을 수 있습니다.
-  **주의** 지시사항을 지키지 않았을 경우 사용자의 부상이나 재산 피해가 발생할 수 있습니다.
 -  위험을 끼칠 우려가 있는 사항과 조작에 대하여 주의를 환기시키기 위한 기호입니다. 위험 발생을 피하기 위하여 주의깊게 살펴보고 지시에 따라 주세요.
 -  위험을 방지하기 위하여 피해야 하는 사용방법을 표시하는 기호입니다.

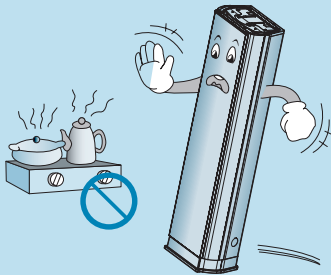
⚠ 경고

사용할 때

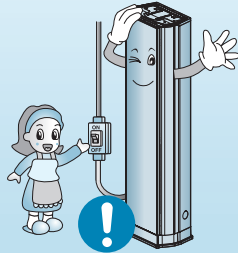
전원선을 임의로 변경하거나 연장하지 마세요.
화재 및 감전의 원인이 됩니다.



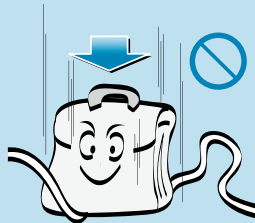
제품으로부터 화기를 멀리 하세요.
화재의 원인이 됩니다.



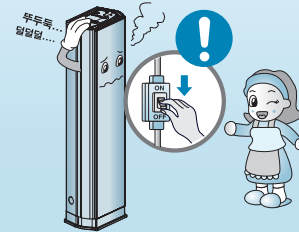
에어컨 전용선을 사용해 주세요.
화재 및 감전의 원인이 됩니다.



전원선 위에 무거운 것을 올려 놓지 마세요.
화재 및 감전의 원인이 됩니다.



제품에서 이상한 소리나 냄새 또는 연기가 나면 주전원 스위치를 내리고, 전원플러그를 뽑아 주세요.
화재 및 감전의 원인이 됩니다.



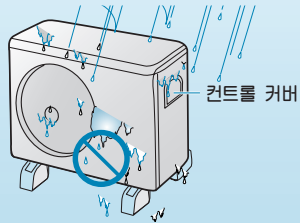
전원선을 손상시키거나, 가공하거나, 무리하게 구부리기, 비틀기, 잡아당기기, 틈사이에 끼우기, 가열 등을 하지 마세요.
화재 및 감전의 원인이 됩니다.



사용할 때

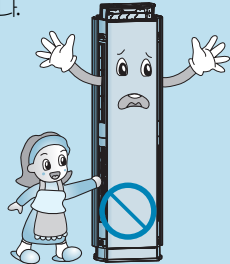
제품 내부에 물이 들어가지 않도록 하세요. 특히 실외기 컨트롤 커버를 임의로 분해하지 마세요.

감전 및 고장의 원인이 됩니다.



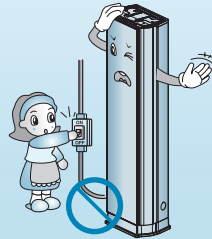
운전중에 실내기 흡입구로 손을 넣지 마세요.

감전 및 상해나 고장의 원인이 됩니다.



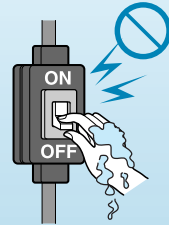
주전원 스위치를 내려서 에어컨을 끄지 마세요.

화재 및 감전의 원인이 됩니다.



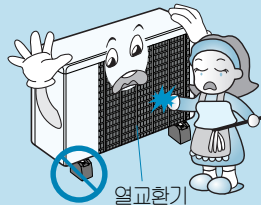
젖은 손으로 주전원 스위치를 만지지 마세요.

화재 및 감전의 원인이 됩니다.



제품의 열교환기는 표면이 날카로우니 청소 시 주의하세요.

상해의 원인이 됩니다.



제품이 침수 되었을 경우에는 반드시 서비스 센터에 의뢰 하세요.

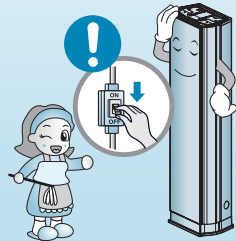
화재 및 감전의 원인이 됩니다.



사용할 때

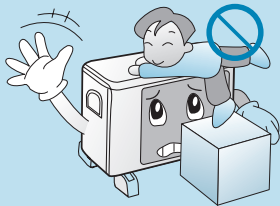
청소 시 주전원 스위치를 반드시 내려주세요.

화재 및 감전의 원인이 됩니다.



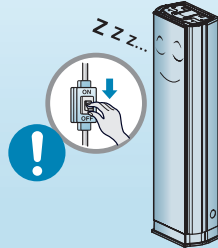
실외기 위에는 어린아이가 올라 설 수 없도록 하세요.

어린아이가 떨어져 크게 다칠 수 있습니다.



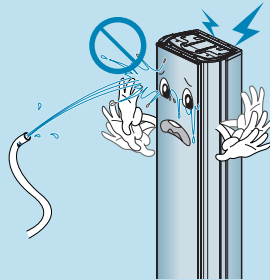
장시간 사용하지 않을 시 주전원 스위치를 내려 주세요.

화재 및 고장의 원인이 됩니다.



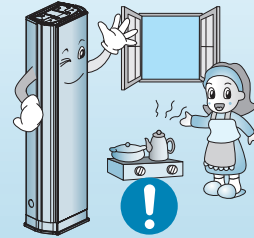
물을 뿌리지 마세요.

감전과 고장의 원인이 됩니다.



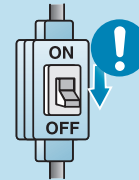
연소기구와 함께 운전할 때는 수시로 실내를 환기 시켜 주세요.

질식 및 감전의 원인이 됩니다.



서비스 시 주전원 스위치를 반드시 내려주세요.

감전의 위험이 있습니다.

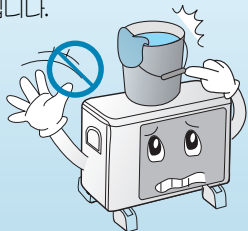


주전원스위치

사용할 때

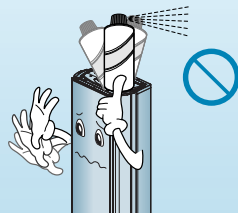
제품에 물이 들어있는 용기 등을 올려 놓지 마세요.

물이 쏟아질 경우에 화재 및 감전의 원인이 됩니다.



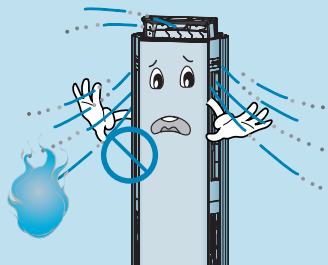
압력용기를 방치하거나 사용하지 마세요.
(에어컨 옆에서 헤어 스프레이를 사용하지 마세요.)

폭발하거나 고장원인이 됩니다.



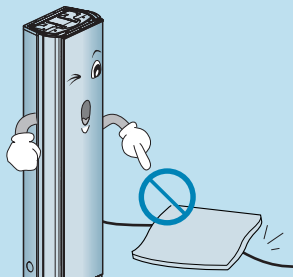
에어컨 바람이 미치는 곳에서는
연소기구를 사용하지 마세요.

화재의 위험이 있습니다.



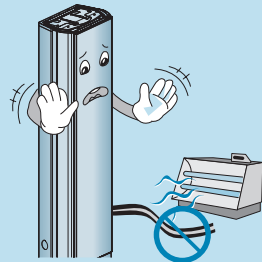
전원코드 위를 깔개 등으로 덮어
놓지 마세요.

화재의 위험이 있습니다.



전원선 가까이 열기구를 사용
하지 마세요.

화재 및 감전의 원인이 됩니다.



⚠ 주의

사용할 때

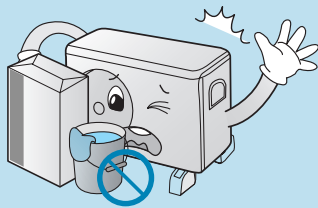
지나친 냉방을 피하시고, 장시간 사용 시 환기를 시켜 주세요.

건강에 해롭습니다.



흡입구나 취할구 주변에 장애물을 두지 마세요.

고장 및 사고의 원인이 됩니다.



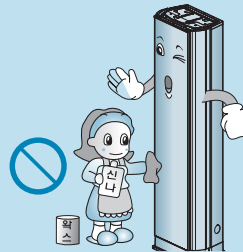
가스가 켜 때에는 제품을 동작시키기 전에 창문을 열어 환기시켜 주세요.

폭발 및 화재의 원인이 됩니다.



솔벤트류의 강력 세제로 청소하지 마시고, 부드러운 천을 사용하세요.

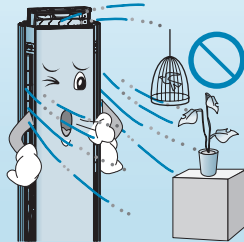
화재 및 제품 변형의 원인이 됩니다.



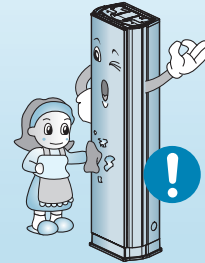
사용할 때

동식물, 정밀기기, 미술품의 보존 등 특수 용도/장소에는 사용하지 마세요.

재산손상의 원인이 됩니다.



제품 표면에 얼룩이 묻어 있을 시 부드러운 수건으로 미지근한 물을 적셔 닦아주세요.



제품 위에 물건(리모컨)을 두지 마세요.

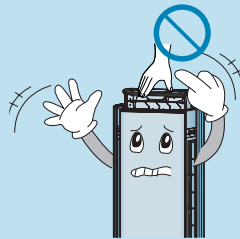
제품 고장 및 사고의 원인이 될 수 있습니다.

**치위
주세요!**



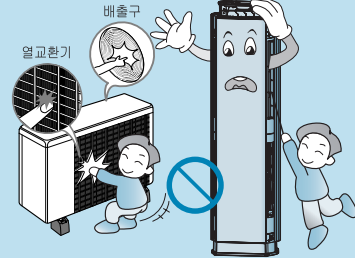
제품의 팝업윈도우를 강제로 누르지 마세요.

제품고장의 원인이 될 수 있습니다.



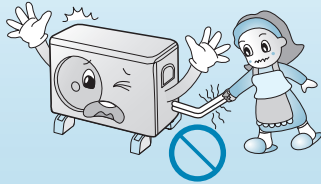
운전중에는 공기흡입구, 배출구로 손가락이나 막대기를 넣지 마세요.

상해의 원인이 됩니다.

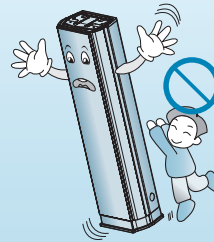


사용할 때

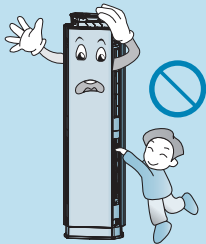
연결배관은 뜨거운 손으로 대지 마세요.
상해의 원인이 됩니다.



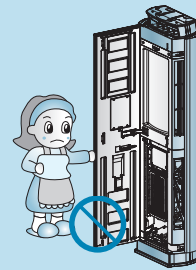
제품을 뒤에서 밀지 마세요.
제품 손상 및 상해의 위험이 있습니다.



로봇청소 중에는 공기흡입구에 손가락이나
막대기를 넣지 마세요.
상해의 원인이 됩니다.

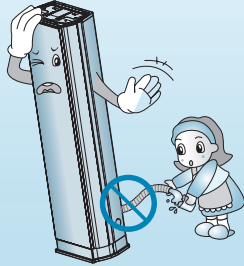


운전중에 전면 도어를 열지 말고 운전 정지 후
또는 전원 스위치를 내린 후 열어주세요.
팬이 동작하므로 상해의 원인이 됩니다.



사용할 때

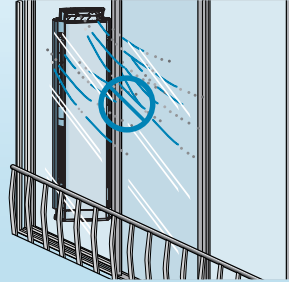
에어컨에서 나오는 물을 마시지 마세요.
배탈의 원인이 됩니다.



배출구 앞에는 장애물이 없어야 합니다.
제품이 과열되어 화재, 고장의 원인이
됩니다.

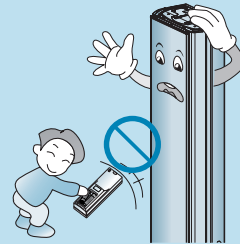


밀폐된 공간에서 오랫동안 사용하지 마세요.
산소 부족으로 질식의 원인이 됩니다.



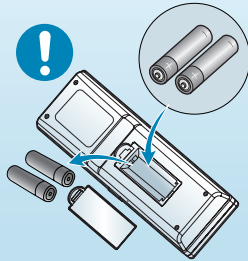
리모컨에 사용하고 있는 건전지를 뺄 경우 어린이가
건전지를 잘못하여 먹지 않도록 해 주세요.

건전지는 유아의 손이 닿지 않는 곳에 두세요.
만일 어린이가 먹은 경우 즉시 의사와 상담하세요.

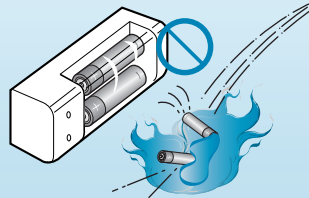


사용할 때

리모컨 건전지(알카라인 AAA)
교체 시 2개를 동시에
교체하세요.

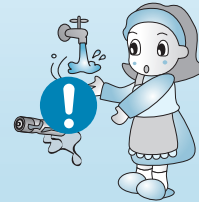


리모컨 건전지는 충전 및 분해하지
마시고 화기에 버리지 마세요.
화재 및 폭발의 원인이 됩니다.

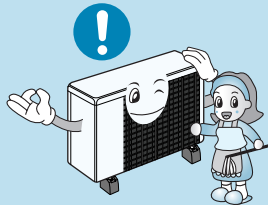


건전지액이 피부에 묻었을 경우
깨끗한 물로 씻어 주시고, 필요 시
의사에게 문의하세요.

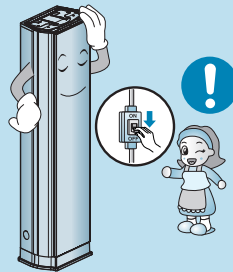
건강에 해롭습니다.



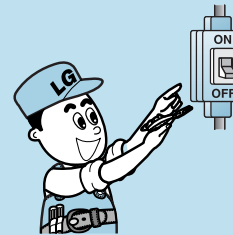
열교환기가 오염되면 냉방
능력이 감소되며 고장의 원인이
되므로 장기간 사용 후 이물질
제거 및 먼지청소 등을 하세요.



운전 중에 정전이 될 경우,
전원스위치를 내려주세요.



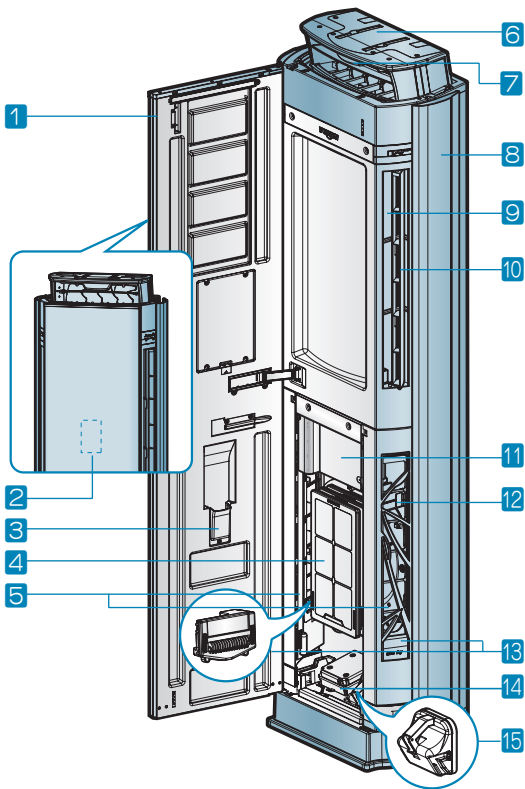
전원코드가 파손된 경우에는
제조사나 그 판매점 또는 유자격
기술자에게 의뢰하여 코드 교환을
해주세요.



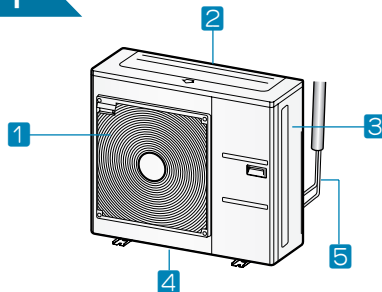
각 부분의 명칭

실내기

[도어가 열린 상태]



실외기



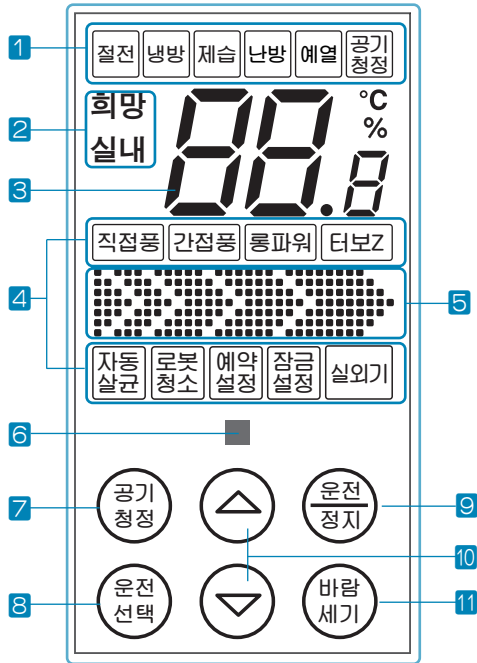
실내기

- 1 도어
- 2 매직 디스플레이 및 버튼 표시부
- 3 리모컨 보관함
- 4 퍼펙트 공기 청정 시스템
(백금 엔자임 필터, 녹차 헤파플라, 알러지 케어 +안티 바이러스 필터)
- 5 항균필터 (좌,우)
- 6 핀업 윈도우 (공기 배출구)
- 7 인체 감지 로봇
- 8 슬라이드 윈도(우)
- 9 살균 플라즈마 열교환기
- 10 사이드(공기 배출구)
- 11 컨트롤 박스
- 12 공기 흡입구
- 13 로봇 청소기(좌·우)
- 14 로봇 청소 컨트롤 박스
- 15 먼지통(Clean Boy)

실외기

- 1 공기 배출구
- 2 공기 흡입구 (뒷면)
- 3 사이드 패널
- 4 밀판
밀판은 환경보호를 위해 도장을 하지 않고 내구성이 뛰어나며 녹이 잘 슬지 않는 특수재질을 사용하였습니다.
- 5 냉매배관

매직 디스플레이 및 버튼 표시부



매직 디스플레이 표시부

- 1 운전선택/공기청정 상태 표시부
- 2 실내/희망 표시부
- 3 온도 표시부
- 4 운전 설정 상태 표시부
- 5 바람세기 표시부
- 6 리모컨 신호 수신부

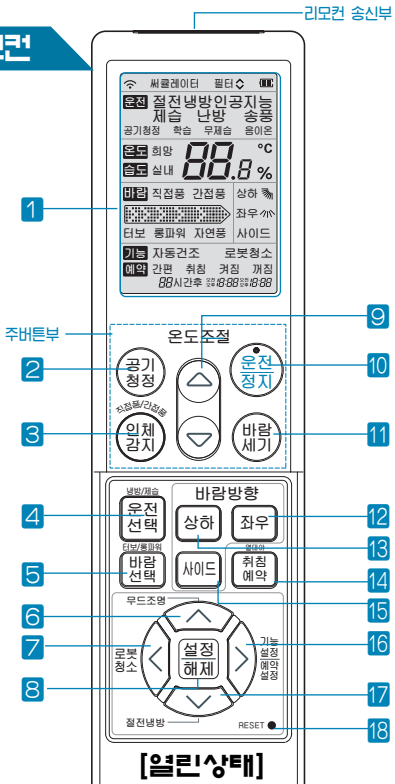
버튼 표시부

- 7 공기청정 버튼
- 8 운전 선택 버튼
- 9 운전 / 정지 버튼
- 10 온도조절 버튼
- 11 바람세기 버튼

* 모든 표시부가 표시된 상태입니다.

* 표시부에 나타나는 부분은 모델별 기능에 따라 다릅니다.

리모컨



- 1 표시창
- 2 공기청정
- 3 인체감지
- 4 운전선택
- 5 바람선택
- 6 무드조명

- 7 로봇청소
- 8 설정/해제
- 9 온도조절
- 10 운전/정지
- 11 바람세기
- 12 좌우
- 13 상하
- 14 취침예약
- 15 사이드
- 16 기능설정/예약설정
- 17 절전냉방
- 18 RESET

현재 에어컨의 설정상태를 나타내줍니다.

퍼펙트 공기 청정 시스템을 설정할 수 있는 버튼입니다.

인체감지 직접풍, 인체감지 간접풍을 선택하는 버튼입니다.

냉방, 제습을 선택하는 버튼입니다.

터보와 통과워 운전을 선택하는 버튼입니다.

에어컨 전면의 스와로브스키 무드조명과 에어컨 아래 크리스탈

무드조명의 밝기조절 및 조명을 켜고 끄는 버튼입니다.

자동으로 필터청소를 수행하는 버튼입니다.

켜짐예약/꺼짐예약/부가기능을 설정/해제하는 버튼입니다.

희망온도를 올리거나 내릴 때 선택하는 버튼입니다.

운전을 선택하거나 정지를 할 때 선택하는 버튼입니다.

약풍, 중풍, 강풍, 파워풍의 바람세기를 선택하는 버튼입니다.

팝업 윈도우에서 나오는 바람의 방향을 좌우로 조절하는 버튼입니다.

팝업 윈도우에서 나오는 바람의 방향을 상하로 조절하는 버튼입니다.

취침 예약을 설정/취소하는 버튼입니다.

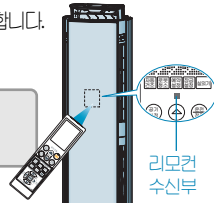
사이드(공기배출구)에서 나오는 바람의 방향을 조절하는 버튼입니다.

자동건조, 로봇청소, 켈짐예약, 꺼짐예약 기능을 선택하는 버튼입니다.

생체리듬에 맞는 쾌적냉방으로 전기를 절약합니다.

리모컨을 초기화 시키는 버튼입니다.

리모컨을 사용할 때는 리모컨의 송신부가 에어컨의 리모컨 수신부를 향하게 해주세요.



※ 모든 표시부가 표시된 상태입니다.

※ 리모컨 표시창에 나타나는 부분은 모델별 기능에 따라 다릅니다.

버튼 사용방법



소프트 터치 버튼

- 소프트 터치 버튼은 정전기 스위치 방식을 적용해 신체 접촉에 반응하여 동작토록 하였습니다.
- 소프트 터치 버튼을 사용 하실 땐 손가락을 버튼 표시부 위로 살짝 접촉시켜 주세요.
- 소프트 터치 버튼을 무리하게 누르지 마세요. 고장의 원인이 됩니다.

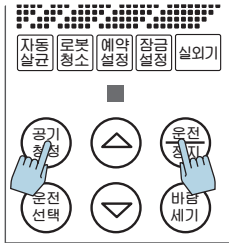


주의

버튼 표시부 위에 이물질이 있거나 인체 외 다른 형상이나 장갑 등으로 터치 버튼을 누르시면 재질이나 두께에 따라 동작하지 않을 수도 있습니다.

본체버튼을 이용한 단축키 (더블키) 사용법

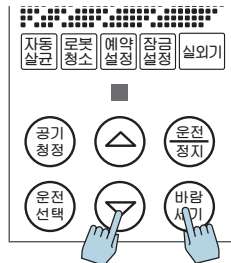
- 본체 두개의 버튼을 동시에 3초 이상 누르세요.
- 자동살균조건설정, 버튼 잠금, 매직디스플레이 꺼짐(OFF) 기능을 설정할 수 있습니다.
- 기능설정을 취소하려면, 동일한 방법으로 두개의 버튼을 동시에 3초 이상 누르세요.



[자동살균조건 설정 단축키]



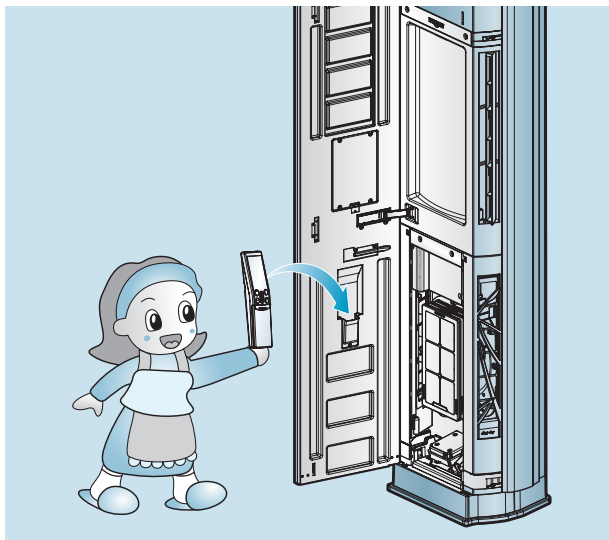
[버튼 잠금 단축키]



[매직디스플레이 꺼짐(OFF) 단축키]

리모컨 사용방법

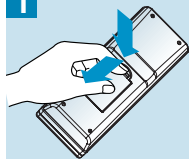
보관방법



실내기의 도어 안쪽면에 보관 하세요.

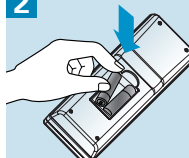
건전지 넣는 방법

1



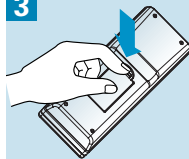
건전지 뚜껑을 열어 주세요.

2



리모컨 내부의 ⊕, ⊖ 방향 표시대로 건전지를 넣으세요.

3

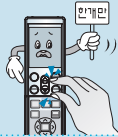


건전지 뚜껑을 닫아 주세요.

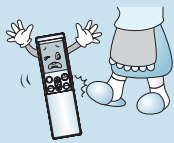


- 리모컨 건전지 사용시 알카라인 건전지(AAA)를 사용하세요.
- 리모컨을 오랫동안 사용하지 않을 경우 건전지 액이 흘러 고장의 원인이 될 수 있으니 건전지를 모두 꺼내어 보관해 주세요.
- 건전지를 교환할 때는 2개 모두 새 것으로 교환하고, 건전지를 교환한 후에도 리모컨 작동이 되지 않으면 서비스를 의뢰하세요.
- 사용한 건전지를 분해 또는 재 충전하지 마시고, 화기 또는 열기가 있는 곳에는 버리지 마세요. 폭발의 위험이 있습니다.

주의사항



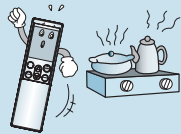
버튼은 하나씩 누르세요.
(동시에 여러 버튼을 누르면 작동이 되지 않습니다.)



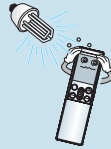
발로 밟거나 던지거나 강한 충격을
주지 마세요.



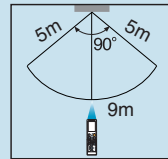
물과 습기가 많은 곳에서는 사용하지 마세요.



회기, 열기가 있는 곳에서는 사용하지 마세요.



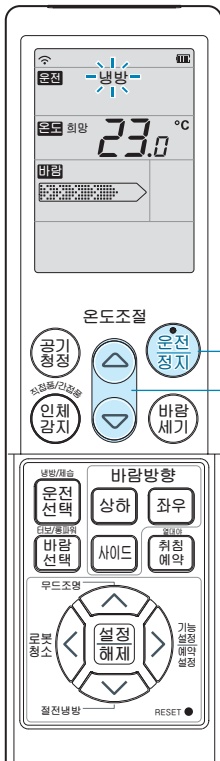
삼파장 형광등이나 네온사인등의
강한 빛이 발생하는 곳에서는
리모컨 수신이 안되는 경우가 있습니다.
이런 경우에는 실내기의 리모컨 수신부
앞에서 리모컨을 사용하세요.



제품과 9 m 이상 떨어진 곳에서는
리모컨 수신이 잘 되지 않습니다.
실내 사용환경에 따라 리모컨 수신이
잘 되지 않을 수 있습니다.

운전선택

▼ 냉방운전이 설정된 경우



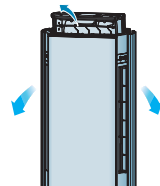
냉방운전

쾌적하고 상쾌한 바람으로 실내를 시원하게 합니다.

1 운전/정지버튼을 눌러 에어컨 운전을 시작하세요.

사이드(공기 배출구)와 팝업 윈도우(공기 배출구)가 열린 후 찬바람이 나옵니다.

- 슬라이드 윙이 뒤로 움직이고, 팝업 윈도우(공기 배출구)가 열린 후 찬바람이 나옵니다.
- 희망온도가 실내온도보다 높은 경우 3분간 냉방운전 후 이전 설정된 희망온도로 운전합니다.
- 매직 디스플레이에 희망온도가 약 5초간 표시된 후 실내온도가 자동 표시됩니다.
- 운전을 취소하려면 **운전/정지** 버튼을 한번 더 누르세요.



3분 지연 기능이란?

냉방 정지 후 곧바로 제품을 다시 켤 때 찬바람이 나오지 않는 것은 에어컨의 부품을 보호하기 위한 기능 때문입니다. 냉방 정지 후 3분이 지나면 실외기의 압축기가 동작 되면서 찬바람이 나옵니다.

온도조절

원하는 온도로 간편하게 조절할 수 있습니다.

1 온도 조절 버튼을 눌러 희망온도를 선택하세요.

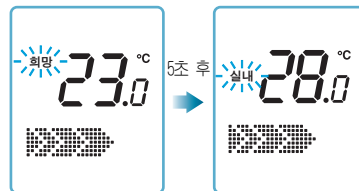
한번씩 누를 때마다 0.5도씩 온도조절이 됩니다.

희망온도를 실내온도보다 낮게 맞춰 주세요.
희망온도는 실내온도보다 낮아야 에어컨 냉방운전이 됩니다.

- 온도조절
- ▶ 한번씩 누를 때 마다 0.5°C씩 올라감
 - ▶ 한번씩 누를 때 마다 0.5°C씩 내려감

- 18°C~30°C까지 희망온도를 선택할 수 있습니다.
- 실내온도와 실외온도의 차이는 5°C 정도를 권장합니다.

▼ 매직 디스플레이

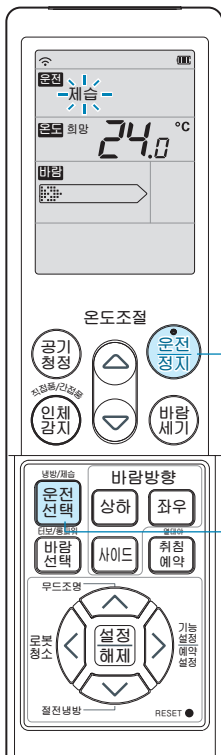


▲ 희망온도

▲ 실내온도

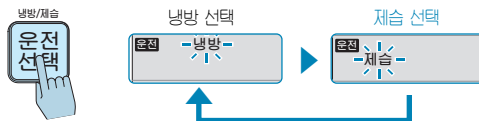
희망온도를 설정 5초 후 실내온도가 표시됩니다.

▼ 제습운전이 설정된 경우



장마철 강력 제습 습기를 제거하여 쾌적한 환경을 제공합니다.

- 1 운전/정지버튼을 눌러 에어컨 운전을 시작하세요.**
사이드(공기 배출구)와 팝업 윈도우(공기 배출구)가 열린 후 찬바람이 나옵니다.
- 2 에어컨 운전중에 운전선택 버튼을 눌러서 제습을 선택하세요.**



* 운전 중 운전선택 버튼을 누를 때 마다 냉방운전 → 제습운전 순으로 반복됩니다.

▼ 매직 디스플레이



바람세기 조절

▼ 바람세기 강풍일 경우

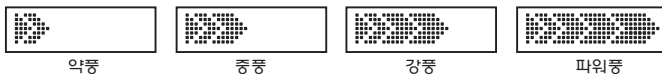


바람세기 원하는 바람세기를 간편하게 조절할 수 있습니다.

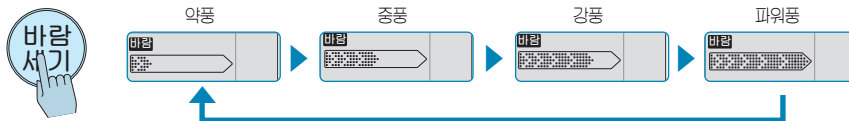
1 에어컨 운전중에 바람세기 버튼을 누르세요.

- 바람세기는 냉방운전, 공기청정, 제습운전 시에 선택이 가능합니다.
(단, 공기청정 단독 운전시에는 약풍 → 중풍 → 강풍 순으로 반복됩니다.)
- 에어컨을 켤 때 냉방, 제습운전의 바람세기는 에어컨을 켜기 전 바람세기로 자동 설정됩니다.
- 취침 운전시 바람세기는 취침풍으로 자동설정됩니다.
- 취침풍 바람세기는 매직 디스플레이 표시부 및 리모컨 표시창에 표시되지 않습니다.

매직 디스플레이 표시부



리모컨 표시창



※ 바람세기 버튼을 누를 때 마다 약풍 → 중풍 → 강풍 → 파워풍 순으로 반복됩니다.

바람방향 조절

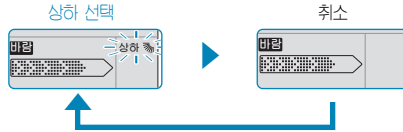
▼ 상하바람이 설정된 경우



팝업 윈도우 상하바람

에어컨 운전 중 원하는 상하 바람의 방향을 간편하게 조절할 수 있습니다.

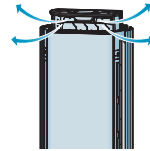
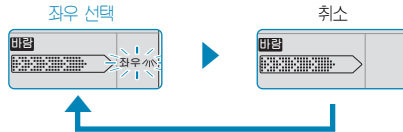
1. 상하 버튼을 누를 때 마다 상하→취소 순으로 반복됩니다.
공기 청정 단독 운전 작동시에는 상하바람이 실행되지 않습니다.



팝업 윈도우 좌우바람

에어컨 운전 중 원하는 좌우 바람의 방향을 간편하게 조절할 수 있습니다.

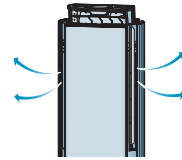
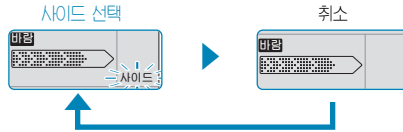
1. 좌우 버튼을 누를 때 마다 좌우→취소 순으로 반복됩니다.
공기 청정 단독 운전시에는 좌우바람이 실행되지 않습니다.



사이드(공기 배출구) 좌우바람

에어컨 운전 중 원하는 좌우 바람의 방향을 간편하게 조절할 수 있습니다.

1. 사이드 버튼을 누르면 사이드→취소 순으로 반복됩니다.
공기 청정 단독 운전시에는 사이드 좌우바람이 실행되지 않습니다.



인체 감지 로봇

▼ 인체 감지 직접풍기능을 선택한 경우



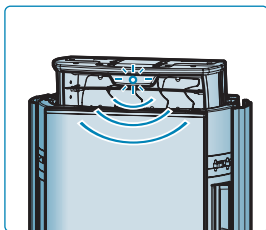
인체 감지 로봇 냉방운전시 인체의 적외선을 감지하여 바람방향을 자동조절하는 첨단기능입니다.

※ 냉방운전모드에서만 사용가능 합니다. 인체감지 센서로 부터 5m 이내에 최대 3명까지 감지가능합니다.

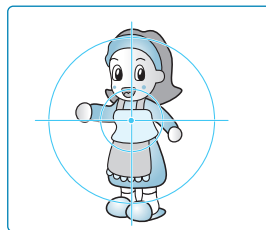
1 냉방운전중 인체감지 버튼을 누르세요.

인체감지 버튼을 누를 때마다 **직접풍** → **간접풍** → **일반운전** 순으로 반복됩니다.

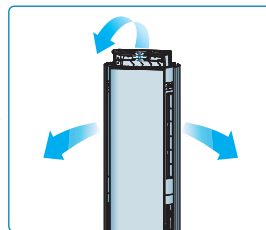
인체감지 로봇 원리



인체감지 센서가 인체에서 발산하는 적외선을 감지, 사람의 위치를 파악합니다.



사람이 있는 방향과 거리에 따라 바람세기, 바람방향을 자동 조절합니다. 약 1분 주기로 인체를 감지합니다.



팝업 윈도우와 슬라이드 왕을 통해 사람에게 꼭 맞는 바람을 보내줍니다.

참고

- 인체감지기능은 냉방운전모드에서만 사용가능 합니다.
- 취침운전, 제습운전,에서는 동작하지 않습니다.
- 실내의 물건 혹은 움직이는 물체 등 실내환경에 따라 인체감지 센서의 감도는 차이가 날 수 있습니다.
- 설치환경이나 사용환경에 따라 TV, 모니터와 같은 발열체를 사람으로 인식할 수도 있습니다.
- 바람방향은 약 1분 단위로 자동조절됩니다.
- 바람세기는 약 3분 단위로 자동 조절됩니다.

▼ 인체 감지 직접풍기능을 선택한 경우

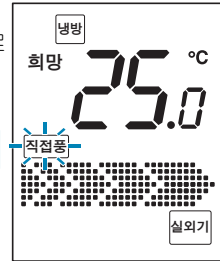


인체 감지 직접풍

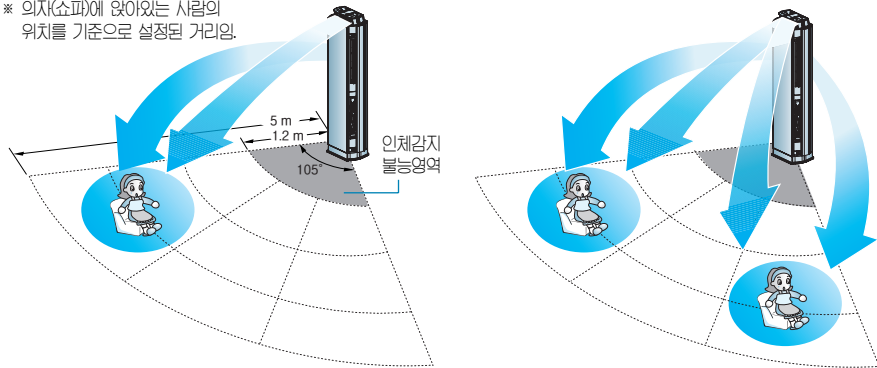
인체감지 센서가 사람을 감지하여 시원한 바람을 사람이 있는 방향으로 보냅니다.

1 냉방운전중 인체감지 버튼을 1번 누르세요.

냉방운전중 인체감지 버튼을 누를 때마다 **직접풍** → **간접풍** → **일반운전** 순으로 반복됩니다.



* 의자(소파)에 앉아있는 사람의 위치를 기준으로 설정된 거리임.



- * 팝업 윈도우의 상하 바람은 거리에 따라 자동조절 됩니다.
- * 각 영역에 2인 이상이 있을 경우 바람 방향은 자동조절 됩니다.
- * 인체감지 시 바람세기는 파워풍으로 초기설정 됩니다.

인체 감지 간접풍

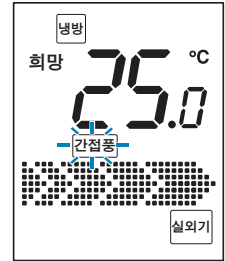
인체감지 센서가 사람을 감지하여 시원한 바람을 사람 주위로 보냅니다.

▼ 인체 감지 간접풍기능을 선택한 경우

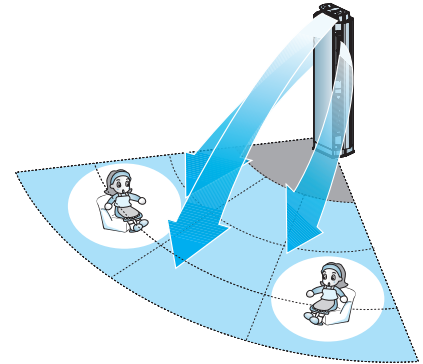
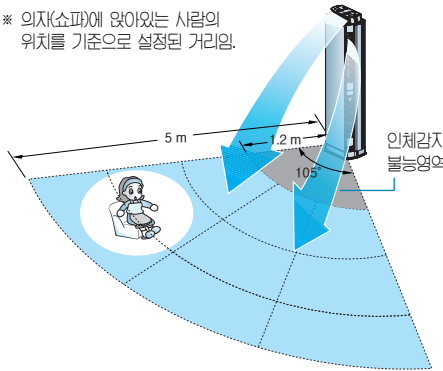


1 냉방운전중 인체감지 버튼을 누르세요.

냉방운전중 인체감지 버튼을 누를 때마다 **직접풍** → **간접풍** → **일반운전** 순으로 반복됩니다.



※ 의자(소파)에 앉아있는 사람의 위치를 기준으로 설정된 거리임.



- ※ 팝업 윈도우의 상하 바람은 거리에 따라 자동조정 됩니다.
- ※ 각 영역에 2인 이상이 있을 경우 바람 방향은 자동조정 됩니다.
- ※ 인체감지 시 바람세기는 파워풍으로 초기설정 됩니다.

바람선택

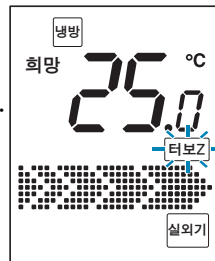
▼ 터보 Z를 설정한 경우



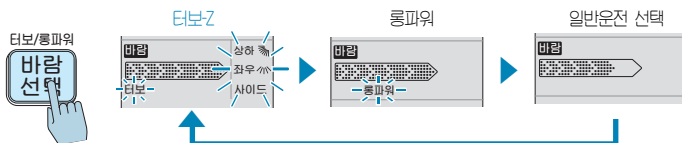
터보 Z 짧은 시간 내에 강하게 냉방합니다.

- 1 온전/정지버튼을 눌러 에어컨 운전을 시작하세요.**
사이드(공기 배출구)와 팝업 윈도우(공기 배출구)가 열린 후 찬바람이 나옵니다.
- 2 운전중에 리모컨의 바람선택 버튼을 눌러서 터보 Z를 선택하세요.**
 - 사이드(공기 배출구)와 팝업 윈도우가 상/하, 좌/우 자동으로 운전됩니다.
 - 실외기 가동 상태에 따라 상하 바람은 자동 또는 고정이 될 수 있습니다.
 - 바람세기는 자동으로 파워풍으로 설정됩니다.

※ 바람선택 버튼을 반복해서 누르면 **터보 Z**→**롱파워**→**(일반)**이 반복됩니다.

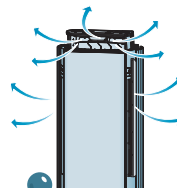


▲ 매직 디스플레이



- 3 터보 Z 운전을 취소하려면**
 - 리모컨의 바람선택 버튼을 반복해서 눌러 롱파워 → (일반운전) 선택할 수 있습니다.
 - 리모컨의 버튼중에 온전선택 / 바람세기 / 상하/좌우 / 사이드 / 절전냉방 중 하나를 눌러 취소할 수도 있습니다.

- 바람방향은 자동조절됩니다.
- 공기청정, 제습운전 중에는 터보 Z, 롱파워 운전 선택이 안됩니다.



▼ 롱파워를 설정한 경우



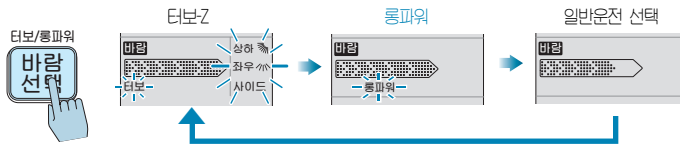
롱파워 집안 먼 곳까지 구석구석 바람이 찾아갑니다.

1 운전/정지버튼을 눌러 에어컨 운전을 시작하세요.
사이드(공기 배출구)와 팝업 윈도우(공기 배출구)가 열린 후 찬바람이 나옵니다.

2 운전중에 리모컨의 **바람선택** 버튼을 반복해서 눌러 롱파워를 선택하세요.

- 사이드(공기 배출구)가 닫히면서 팝업 윈도우(공기 배출구)를 통해 강한 바람이 나옵니다.
- 집안의 먼 곳까지 바람이 전달됩니다.
- 바람세기는 파워풍으로 자동 설정됩니다.

※ 바람선택 버튼을 반복해서 누르면 **터보 Z**→**롱파워**→**(일반)**이 반복됩니다.

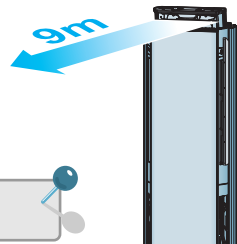
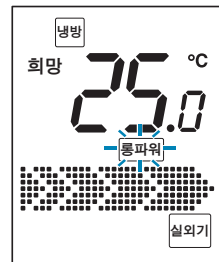


3 롱파워를 취소하려면

- 리모컨의 바람선택 버튼을 반복해서 눌러 (일반) → 터보Z 바람을 선택할 수 있습니다.
- 리모컨의 버튼중에 **운전선택** / **바람세기** / **상하** / **사이드** / **절전냉방** 중 하나를 눌러 취소할 수 있습니다.

- 바람방향은 자동조절됩니다.
- 공기청정, 제습운전중에는 터보 Z, 롱파워 운전 선택이 안됩니다.

▼ 매직 디스플레이



부가기능

▼ 공기청정 단독운전을 설정한 경우



퍼펙트 공기 청정 운전 실내공기를 깨끗하고 쾌적하게 만들어 줍니다.

1 공기청정 버튼을 누르세요.

- 운전을 취소하려면 **공기청정** 버튼을 한번 더 누르세요. (**운전/정지** 버튼을 눌러도 운전이 취소됩니다.)
- 바람세기를 약풍→중풍→강풍으로 조절할 수 있습니다.

공기청정 단독 운전을 설정할 경우

에어컨 정지상태에서 공기청정 버튼을 누르세요.

상단 팝업 윈도우(공기 배출구)가 열리면서 공기청정 운전이 시작됩니다.

- 공기청정 단독 운전 시 상하바람, 좌우바람 기능은 실행되지 않습니다.
- 공기청정 운전 중 운전선택 버튼을 눌러 냉방운전, 제습운전을 동시에 사용할 수 있습니다.

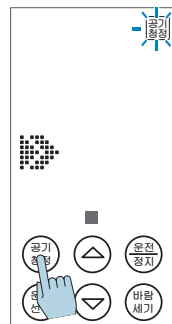
냉방/제습 + 공기청정 운전을 설정할 경우

- 냉방운전, 제습운전 중 **공기청정** 버튼을 누르면 공기청정 운전과 동시에 사용할 수 있습니다.

※ 운전중일 때 공기청정 단독 운전할 경우에는 **운전/정지** 버튼을 눌러 제품을 끈 후 **공기청정** 버튼을 누르세요. (리모컨 또는 본체 버튼 표시부에서 선택 가능합니다.)

- 에어컨의 공기청정 능력은 냉방능력과 동일하지 않습니다.
- 봄, 가을, 겨울철에는 공기청정 운전만 사용하여 쾌적한 실내공기를 유지할 수 있습니다.
- 공기청정 운전을 사용하여 최선의 퍼펙트 공기청정 시스템을 체험하세요.

▼ 매직 디스플레이 (공기청정 단독 운전시)



▼ 취침예약 2시간을 설정하는 경우



열대야 절전 숙면(취침)기능

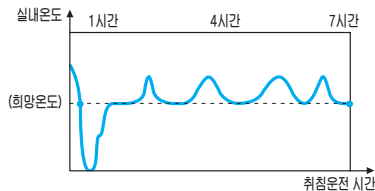
인체의 수면단계에 맞춘 첨단 숙면기능이 잠을 더 깊고 편안하게 합니다.

1 온전/정지 버튼을 눌러 에어컨 운전을 시작하세요.

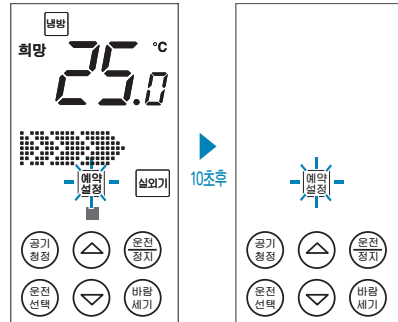
2 취침예약 버튼을 눌러 취침시간을 설정하세요.

- 바람세기는 취침풍으로 설정됩니다.
- 취침 시간은 최대 7시간까지 설정할 수 있습니다.
- 예약시간만큼 취침운전 후 제품은 자동으로 꺼집니다.

취침 운전 모드



▼ 매직 디스플레이



4 열대야 절전 숙면(취침) 예약을 해제하려면

- 취침예약 버튼을 리모컨 표시창에 취침예약 시간이 사라질 때까지 반복해서 눌러 취침예약을 취소하세요.

- 취침 전에 원하는 시간을 예약하세요.(지나친 냉방은 건강에 해롭습니다)
- 열대야 절전 숙면(취침) 운전 설정시 10초 후 표시를 제외한 모든 매직 디스플레이가 꺼집니다.

자동살균건조기능 고온열풍으로 에어컨 내부에 서식하는 곰팡이, 세균 등의 번식을 막고, 살균하는 기능입니다.

* 제품 구입시 자동 살균 건조 기능이 해제되어 있습니다.

▼ 자동 건조를 설정한 경우



리모컨으로 설정/해제 할 경우

1 기능설정/예약설정 버튼으로 자동건조 기능을 선택하세요.

- 버튼을 한번씩 누를 때 마다 자동건조→로봇청소→켜짐→꺼짐→(초기상태 표시) 순으로 반복 됩니다.



2 설정/해제 버튼을 눌러 자동건조 기능을 설정하세요.

에어컨 버튼 표시부로 설정/해제 할 경우

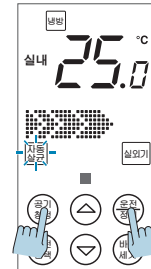
- 공기청정 버튼과 온전/정지 버튼을 3초동안 동시에 누르세요.
자동 살균 건조 기능이 설정 됩니다.
- 공기청정 버튼과 온전/정지 버튼을 한번 더 3초동안 동시에 누르세요.
자동 살균 건조 기능이 해제 됩니다.

· 자동 살균 건조 기능은 온전 정지 후 3분간 온전 정지 이전의 바람세기로 송풍 운전한 뒤 4분간 고온 열풍으로 실내기 내부에 냄새 제거 및 곰팡이균 발생을 방지합니다.

▼ 아직 디스플레이 (자동살균건조 중)



▼ 아직 디스플레이(설정변화)



▼ 운전 정지시 로봇청소를 수동으로 설정한 경우



로봇청소 좌우 항균필터에 쌓인 먼지를 자동으로 청소해 주는 기능입니다.

- ※ 제품 구입시 자동으로 설정되어 있습니다.
- ※ 제품 운전시에는 동작하지 않습니다.

자동운전을 할 경우

- 제품 누적 사용시간이 30시간이상 경과되면 운전 종료 시 자동으로 로봇청소가 시작되므로 별도 조치가 필요없습니다.
- 예약 운전 또는 취침 운전 종료시에는 30시간이상 경과해도 동작하지 않으며, 다음 운전(예약운전 또는 취침운전 제외)이 종료되면 자동으로 동작합니다.

수동운전을 할 경우



- 운전 정지 상태에서 **로봇청소 (< >)** 버튼을 누르면 로봇청소기능이 시작됩니다.
- 운전 정지 상태에서 로봇청소가 운전종일 때 **로봇청소 (< >)** 버튼을 한 번 더 누르면 로봇청소 기능이 종료됩니다. (종료 후 로봇청소기는 공기 흡입구 아래 원 위치로 돌아갑니다.)

자동운전을 재설정할 경우

(※ 제품 구입시 자동으로 설정되어 있으나 자동운전을 원하지 않거나 기능을 재설정 할 경우 사용합니다.)

- 1 기능설정/예약설정** 버튼으로 로봇청소 기능을 선택하세요.
(버튼을 한 번 누를 때 마다 **자동건조**→**로봇청소**→**취침**→**깨잠**(초기상태 표시)순으로 반복됩니다.)
- 2 설정/해제** 버튼을 이용하여 **로봇청소** 기능을 설정하세요.

- 로봇청소기가 상하 1회 왕복하면서 필터에 쌓인 먼지를 청소해 줍니다.
- 청소된 먼지는 아래쪽 먼지통(Clean Boy)으로 옮겨집니다.
- 제품 본체에 있는 공기흡입구 필터는 로봇이 자동 청소하므로 별도로 빼내서 청소할 필요가 없습니다.
- 자동 건조 기능이 설정된 경우 로봇청소기능이 동작하지 않고 자동 건조가 끝난 후 로봇청소 운전이 시작됩니다.
- 직접 공기 흡입구 필터 청소를 원하시면 서비스 센터에 문의하여 유상으로 청소하실 수 있습니다.



▲ 매직 디스플레이

▼ 운전정지 시 켈림예약을 설정한 경우



켈림예약 설정해 둔 예약시간 후에 에어컨이 자동으로 켈림됩니다.(24시간 설정가능)

- 1 운전 정지시에는 **기능설정/예약설정** 버튼을 눌러 켈림예약을 선택하세요.
 • 버튼을 한번씩 누를 때마다 자동건조→로봇청소→켈림→꺼짐→(초기상태 표시) 순으로 반복됩니다.



- 2 4방향버튼으로 켈림시간을 설정하세요. (24시간까지 설정할 수 있습니다)

시간조절 버튼



- ▲ 상버튼 : 1 시간 씩 늘일 때
- ▼ 하버튼 : 1 시간 씩 줄일 때

- 3 **설정/해제** 버튼을 누르세요.
 • 켈림예약을 취소하려면 켈림예약을 선택 후 **설정/해제** 버튼을 1번 누르거나 시간을 '0' 시간으로 설정 후 **설정/해제** 버튼을 누르면 해제됩니다.

꺼짐예약 설정해 둔 예약시간 후에 에어컨이 자동으로 꺼집니다.(24시간 설정가능)

- 1 운전 정지시에는 **기능설정/예약설정** 버튼을 눌러 꺼짐예약을 선택하세요.
 • 버튼을 한번씩 누를 때마다 자동건조→로봇청소→켈림→꺼짐→(초기상태 표시) 순으로 반복됩니다.

- 2 4방향버튼으로 꺼짐시간을 설정하세요. (24시간까지 설정할 수 있습니다)

시간조절 버튼



- ▲ 상버튼 : 1 시간 씩 늘일 때
- ▼ 하버튼 : 1 시간 씩 줄일 때

- 3 **설정/해제** 버튼을 누르세요.
 • 꺼짐예약을 취소하려면 꺼짐예약을 선택 후 **설정/해제** 버튼을 1번 누르거나 시간을 '0' 시간으로 설정 후 **설정/해제** 버튼을 누르면 해제됩니다.

▼ 무드조명을 선택한 경우

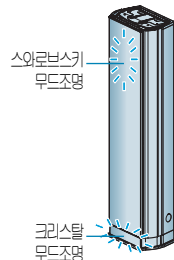


스와로브스키/크리스탈 무드 조명

제품 전면과 하단의 조명으로 거실 분위기를 로맨틱하게 연출할 수 있습니다.

1 리모컨의 무드조명 버튼을 반복해서 눌러 밝기조절 및 켜짐/꺼짐을 선택합니다.

- 버튼을 누를 때 마다 꺼짐 → 밝기 약 → 밝기 중 → 밝기 강 → 꺼짐으로 변경됩니다.
- 에어컨의 운전 / 정지 및 동작 상태에 상관없이 작동합니다.
- 무드조명이 켜진 상태에서 취침운전을 설정하면 약 10초 후에 무드조명이 꺼집니다.
- 제품전면과 하단의 무드조명이 동시에 조절됩니다.



디지털 절전냉방

생체리듬에 맞는 쾌적냉방으로 전기를 절약합니다.

▼ 디지털 절전냉방을 선택한 경우



1 운전/정지버튼을 눌러 에어컨 운전을 시작하세요.

사이드(공기 배출구)와 상단 팝업 윈도우(공기 배출구)가 열린 후 찬바람이 나옵니다.

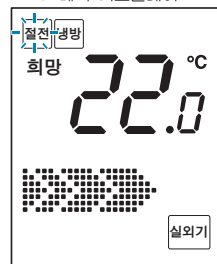
2 운전중에 리모컨의 절전 냉방 버튼을 눌러 절전냉방 운전을 시작하세요.

- 절전냉방 운전시 희망온도와 바람방향을 자동조절하여 전기를 절약할 수 있습니다.
- 바람세기와 온도조절이 가능합니다. (이때, 설정한 희망온도가 21°C이하이면 희망온도는 항상 22°C로 표시됩니다.)
- 희망온도는 초기설정 후 인체 순응시간과 실내온도 변화에 따라 22°C ~ 26°C까지 자동 조절됩니다.

3 절전 냉방 운전을 취소하려면 리모컨의 절전 냉방 버튼을 한번 더 누르세요.

- 절전냉방은 실내환경에 맞추어 자동으로 동작하므로 리모컨 설정과 다를 수 있습니다. (실제 동작되는 상태는 매직 디스플레이의 표시내용을 참고하세요)

▼ 매직 디스플레이



버튼 잠금기능 어린이의 에어컨 버튼 표시부 임의조작을 방지할 수 있는 기능입니다.

버튼 잠금기능 설정

- 운전/정지에 관계없이 에어컨 **바람세기** 버튼과 **온도조절 고(△)** 버튼을 동시에 3초간 누르세요. “띵”하는 소리와 함께 표시부에 잠금상태가 표시되며, 버튼 잠금기능이 설정됩니다.

버튼 잠금기능 해제

- 운전/정지에 관계없이 에어컨 **바람세기** 버튼과 **온도조절 고(△)** 버튼을 동시에 3초간 누르세요. “띵”하는 소리와 함께 설정된 버튼 잠금 기능이 해제됩니다.

- 버튼 잠금기능이 설정되면 현재 운전상태를 유지하며, 해제 전까지는 매직 디스플레이의 버튼에 의한 에어컨 동작은 이루어지지 않습니다.
- 버튼 잠금기능 설정중 매직 디스플레이의 버튼을 누르면, 아무런 동작도 수행되지 않으며 잠금상태 표시를 3초간 표시한 후 없어지고, 매직 디스플레이의 버튼을 누르면 잠금상태 표시가 다시 나타납니다.
- 단, 버튼 잠금 기능이 설정 되어도 리모컨 사용시는 정상적으로 동작됩니다.

매직 디스플레이 OFF 기능 에어컨의 디스플레이를 끄고 싶으실 때 사용하십시오.

매직 디스플레이 OFF 설정

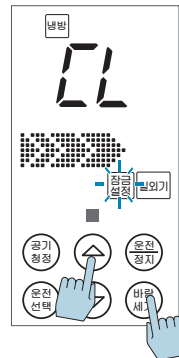
- 운전/정지에 관계없이 에어컨 **바람세기** 버튼과 **온도조절 저(▽)** 버튼을 동시에 3초간 누르세요. “띵”하는 소리와 함께 매직 디스플레이 OFF가 설정됩니다.

- 리모컨이나 버튼 작동시 약 10초간 디스플레이가 켜진 후 꺼집니다.
- 운전상태를 표시하기 위해 운전 설정 상태 표시부는 표시됩니다.

매직 디스플레이 OFF 해제

- 운전/정지에 관계없이 에어컨 **바람세기** 버튼과 **온도조절 저(▽)** 버튼을 동시에 3초간 누르세요. “띵”하는 소리와 함께 매직 디스플레이 OFF가 해제됩니다.

▼ 매직 디스플레이 (버튼 잠금 기능 설정방법)



▼ 매직 디스플레이 (OFF 기능 설정방법)



퍼펙트 공기 청정 시스템

퍼펙트 공기 청정 시스템

집진, 탈취, 항균필터 등 다종의 필터가 냄새, 세균, 먼지를 차단 해줍니다.

백금-엔자임 필터

교환 주기 : 6개월

나노메탈이 코팅 처리된 백금 필터는 실내의 냄새를 분해할 뿐만 아니라 살균효과가 뛰어난 백금 활성탄이 포함되어 있어 인체의 유해한 휘발성 유기물질(VOCs)을 제거합니다. 생태계의 자정작용을 돕는 효소를 이용하여 새집 증후군의 원인물질인 포름 알데히드를 98%까지 완벽하게 제거합니다.

녹차 헤파 필터

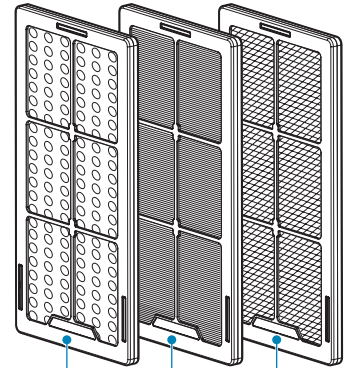
교환 주기 : 1년

녹차에서 추출한 카테킨 성분이 적용된 강력한 HEPA 필터. 카테킨 성분으로 더욱 강력한 항균작용까지하며 진드기 바이러스, 곰팡이 등 미세먼지를 99.97%까지 제거합니다.

알러지 케어 + 안티 바이러스 필터

교환 주기 : 1년

- 알러지 케어 필터는 프로틴 알제 효소를 사용하여 알러지의 원인 물질(Allergen)을 분해하여 알러지 반응을 막아줍니다.
- 안티 바이러스 필터는 나노 입자 크기의 단백질 효소로 세균을 없애, 살균 효과가 뛰어납니다.



백금 엔자임
필터

녹차 헤파
필터

알러지 케어
+
안티바이러스 필터



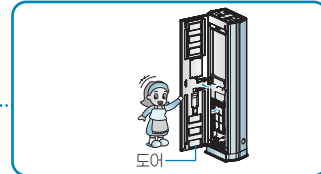
주의

- 필터의 교환은 사용환경에 따라 차이가 있을 수 있습니다.
- 교환주기는 하루 3시간 사용기준입니다.

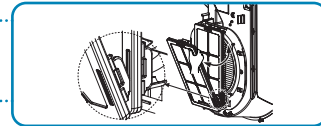
퍼펙트 공기 청정 필터 교환 및 관리

▶ 원하는 기능의 필터를 최대 3개까지 장착이 가능합니다.

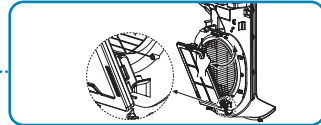
1 도어의 우측면을 잡고 앞으로 당겨 도어를 열어 주세요.



2 필터의 우측 상단 부를 잡고, 앞으로 살짝 당겨 주세요.



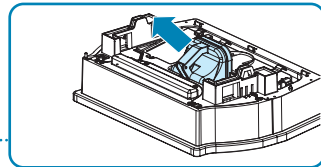
3 필터를 떼어낸 후 교환하고자 하는 필터로 교체하세요.



4 필터의 하단 부 양쪽 다리를 펴서 앞쪽의 걸이에 걸고, 자연스럽게 밀어주세요. 자석의 의해 “탁”하는 소리와 함께 필터가 제품에 장착됩니다.

먼지통(Clean Boy) 청소방법

1 전면 도어를 열고, 제품 아래 먼지통(Clean Boy)의 손잡이 안쪽을 누르고 당기세요.



2 먼지통(Clean Boy)의 뚜껑을 열고 비워주세요.



주의

- 안전을 위하여 청소하기 전에 제품을 끈 후 주전원 스위치를 내려주세요.
- 필터 없이 에어컨을 가동시킬 경우, 에어컨의 성능 저하 및 고장의 원인이 됩니다.
- 절대 분해하거나 파손, 변형 등이 없도록 하세요.

제품 보관방법

1 공기청정 버튼을 눌러 공기청정 운전을 시작하세요.

• 맑은날 1시간 이상 운전시키면 제품 내부의 습기 및 곰팡이를 제거할수 있습니다.

2 운전/정지 버튼으로 운전을 정지 시키세요.

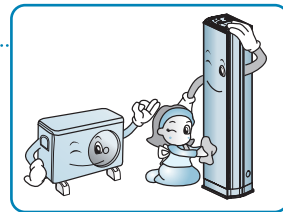
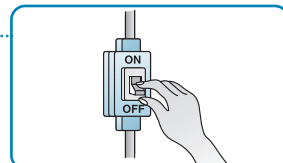
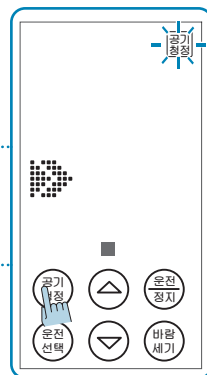
3 주전원 스위치를 내리세요.

4 실내기, 실외기를 깨끗하게 청소하세요.

제품에 곰팡임을 방지하게 위해 부드러운 천을 사용하여 청소하세요.

• 본 제품은 실내기, 실외기 모두 커버가 없습니다.

- 실내기 : 도어 및 공기 흡입구, 공기 배출구 도어가 커버의 역할을 충분히 합니다.
- 실외기 : 내구성이 뛰어나 녹이 잘 슬지 않는 특수재질을 사용하여 커버를 씌우지 않아도 전혀 문제가 없으며, 커버를 씌우고 사용하여 나타나는 압축기 불량의 원인을 제거하였습니다.



고장신고 전 확인사항

제품에 이상이 생겼을 경우에는 서비스 센터에 문의하기 전에 아래사항을 먼저 확인하여 주세요.

증 상	확 인	조 치 사 항
운전이 전혀 되지 않아요	<ul style="list-style-type: none"> • 주전원 스위치가 내려져 있지 않습니까? • 전압이 너무 낮지 않습니까? • 정전이 되지 않았습니까? 	<ul style="list-style-type: none"> • 주전원 스위치를 올려 주세요. • 정격 전압 220V인지 한국전력에 문의하세요. • 다른 전기기구를 확인하여 보세요. (전기가 들어오면 다시 운전시키세요.)
정상보다 시원하지 않아요	<ul style="list-style-type: none"> • 희망온도가 실내온도보다 높지 않습니까? • 제습이나 공기청정 단독운전을 하고 있지 않습니까? • 찬공기가 실외로 빠져 나가고 있지 않습니까? • 햇빛이 실내로 직접 들어오지 않습니까? • 실내에 열을 내는 제품이 있습니까? • 실내기과 실외기의 거리가 너무 멀지 않습니까? • 실외기 앞이 장애물로 막혀 있지 않습니까? • 제품의 냉방 가능면적이 방 면적보다 작지는 않습니까? • 실내에 인원이 너무 많지 않습니까? 	<ul style="list-style-type: none"> • 희망온도를 실내온도보다 낮게 맞추세요. • 냉방운전을 선택하여 주세요. • 열어둔 창문을 닫고 틈새를 막아 주세요. • 커튼 등으로 햇빛을 막아 주세요. • 열을 내는 제품과는 같이 사용하지 마세요. • 배관길이가 10 m 이상되면 냉방능력이 조금씩 떨어질 수 있습니다. • 실외기가 열교환이 잘 되도록 장애물을 치워 주세요. • 적절한 냉방 능력의 제품을 사용하고 있는지 확인하세요. • 실내에 인원이 많으면 냉방효과가 떨어질 수도 있습니다.
리모컨이 작동하지 않아요.	<ul style="list-style-type: none"> • 건전지의 수명이 다 된 것은 아닌가요? • 리모컨 수신부가 가려져 있는 것은 아닌가요? • 너무 강한 빛 근처가 아닌가요? 	<ul style="list-style-type: none"> • 새 건전지로 교체하세요. • 가려진 물건을 치우세요. • 삼파장 형광등이나 네온사인 등으로 인해 강한 빛이 발생하는 곳에서는 전파 방해로 리모컨이 작동되지 않을 수 있습니다.

증상	확인	조치사항
로봇청소 동작시 먼지가 제대로 제거가 되지 않아요.	<ul style="list-style-type: none"> • 먼지통(Clean Boy)이 바르게 삽입되어 있나요? 	<ul style="list-style-type: none"> • 먼지통(Clean Boy)이 바르게 삽입되어야 로봇청소기가 필터에 쌓인 먼지를 청소할 수 있습니다.
실외기에서 물이 넘쳐요	<ul style="list-style-type: none"> • 제품이 수평으로 설치되어 있습니까? 	<ul style="list-style-type: none"> • 제품 설치시 수평을 맞춰주세요. 진동 및 누수의 원인이 됩니다.
찬바람이 연속으로 나오지 않아요	<ul style="list-style-type: none"> • 실외기 주위온도가 너무 높지 않습니까? 	<ul style="list-style-type: none"> • 실외기 주위온도가 너무 높으면 제품 보호를 위해 온전을 자동정지 시킵니다.
	<ul style="list-style-type: none"> • 제품을 정지한 후 곧바로 운전시키지 않았습니까? 	<ul style="list-style-type: none"> • 실외기의 압축기 보호장치가 동작 하였습니다. 약 3분 후에 찬바람이 나옵니다.
	<ul style="list-style-type: none"> • 희망온도가 실내온도보다 높지 않습니까? 	<ul style="list-style-type: none"> • 희망온도를 실내온도보다 낮게 맞추세요.
예약운전이 되지 않아요	<ul style="list-style-type: none"> • 예약을 올바르게 하였습니까? 	<ul style="list-style-type: none"> • 설명서 참고하고 다시 한 번 예약해 주세요.
공기 청정 운전 중 리모컨으로 운전/정지 버튼을 누르면 냉방운전으로 바뀌어요	<ul style="list-style-type: none"> • 리모컨 창이 꺼져 있는 상태에서 리모컨 운전/정지 버튼을 누르지 않았습니까? 	<ul style="list-style-type: none"> • 리모컨 운전/정지 버튼을 다시 한번 누르면 제품이 정지됩니다.
이슬이 맺혀요	<ul style="list-style-type: none"> • 장마철과 같이 실내에 습도가 높지 않습니까? 	<ul style="list-style-type: none"> • 습기가 이슬로 변해서 맺히는 자연현상입니다. (다른 수건으로 닦아 주세요.)
실내기에서 물이 넘쳐요	<ul style="list-style-type: none"> • 무거운 물건이 호스를 누르고 있지 않습니까? 	<ul style="list-style-type: none"> • 호스를 누르고 있는 물건을 제거하여 주세요
	<ul style="list-style-type: none"> • 배수호스 끝이 물받이 연결부보다 높게 설치되어 있거나 호스가 꼬여 있지 않습니까? 	<ul style="list-style-type: none"> • 배수호스는 물이 잘 빠지도록 물받이 연결부보다 반드시 낮게 설치하여 주세요.
흰 안개같은 것이 나와요	<ul style="list-style-type: none"> • 제품을 음식점 및 기름을 많이 사용하고 있는 곳에 설치 하였거나 습도가 높지 않습니까? 	<ul style="list-style-type: none"> • 공기배출구를 통하여 수증기가 나올 수도 있습니다. 기름을 많이 사용하는 곳에서는 열교환기를 정기적으로 세척하여 주세요.



증상	확인	조치사항
잠잘 때 시끄러워요	• 바람의 세기가 「강」으로 되어 있지 않습니까?	• 취침운전으로 선택 해 주세요.
냄새가 나고 눈이 따가워요	• 음식점의 매운 냄새 등이 발생하고 있지 않습니까?	• 실내의 환풍기를 작동하거나 환기를 해 주세요.
	• 새집에 이사하여 인테리어나 가구의 냄새로 인해 눈이 따갑지 않습니까?	• 실내의 환풍기를 작동하거나 환기를 해 주세요.
	• 미용실, 가구점 등에서 사용하지 않습니까?	• 내부 악취는 환기, 청소 등으로 제거하여 주세요.
	• 곰팡이 냄새가 나지 않습니까?	• 에어컨에서 생기는 물이 잘 빠지지 않을 경우 냄새가 날 수 있으므로 배수호스를 점검하여 주세요.

절전방법

- 1 **희망온도를 적절히 조절 후 사용하세요.** 실내온도와 실외온도 차이는 5°C 정도를 권장합니다.
- 2 **실외기 배출구에 방충망 등 장애물을 제거하여 주세요.**
장애물이 있으면 실외기 소음이 높아지고 찬바람이 나오지 않으며 전기료가 많이 나옵니다.
- 3 **새어드는 바람이 없도록 하고, 햇빛은 커튼 등으로 막아주세요.**
냉기가 밖으로 새어나가 냉방속도도 느려지고 전기료도 많이 나옵니다.
- 4 **잠잘 때는 취침예약 운전을 하세요.** 예약시간 동안 운전 후 자동 정지됩니다.
- 5 **좌/우 바람방향을 잘 조절하여 사용하세요.** 찬바람이 실내 구석구석까지 시원하게 퍼집니다.

고객서비스에 대하여

고객의 권리

고객께서는 제품 사용 중에 고장이 발생할 경우, 구입일로부터 2년 동안 무상 서비스를 받으실 수 있는 소중한 권리가 있습니다. 단, 고객과실 및 천재지변에 의해 고장이 발생한 경우에는 무상 기간내라도 유상 처리됨을 알려드립니다.

유상서비스(고객의 비용부담)에 대한 책임

서비스 신청시 다음과 같은 경우는 무상 기간내라도 유상 처리 됩니다.

- ① 제품 내에 이물질(물, 음료수, 커피, 장난감 등)하여 고장이 발생하였을 경우
- ② 제품을 떨어뜨리거나, 충격을 주어 제품이 파손되거나 기능상의 고장이 발생하였을 경우
- ③ 신나, 벤젠 등 유기 용제에 의하여 외관이 손상되거나 변형된 경우
- ④ 사용전압을 오(誤) 인가하여 제품 고장이 발생하였을 경우
- ⑤ LG전자 정품이 아닌 부품 또는 소모품을 사용하여 제품 고장이 발생하였을 경우 LG전자 정품(어댑터, 건전지, 필터, 이어폰 등)은 가까운 LG전자 서비스센터에서 구입 가능합니다.
- ⑥ 고객이 제품을 임의 분해하여 부속품이 분실 및 파손되었을 경우
- ⑦ LG전자 서비스센터의 수리기사가 아닌 사람이 제품을 수리하거나 개조하여 고장이 발생하였을 경우
- ⑧ LG전자 제품의 사용설명서 내에 있는 「안전을 위한 주의사항」을 지키지 않아 고장이 발생하였을 경우 (「안전을 위한 주의사항」을 잘 지키면 제품을 오래 사용할 수 있습니다.)
- ⑨ 천재지변(낙뢰, 화재, 풍수해, 가스, 열해, 지진 등)에 의해 고장이 발생하였을 경우
- ⑩ 고객의 기타 과실에 의하여 고장이 발생하였을 경우
- ⑪ 비정상적인 설치와 개조로 인하여 제품에 하자가 있을시 유상SVC 이오니 설치시에 철저 설치메뉴얼 및 설치점검표를 확인해주시기 바랍니다.
취선 홈페이지에 들어가시면 설치확인 및 제품별 설치점검표를 확인하세요.
취선 홈페이지 : www.whisen.co.kr

LG전자 서비스 안내

서비스 접수, 상담 및 서비스센터 문의는 전국 어디서나 지역번호 없이 **1544-7777, 1588-7777**을 이용해 주시기 바랍니다.

소비자분쟁해결기준 안내

	소비자 피해 유형	보 상 내 역		
		보증기간이내	보증기간 경과후	
정상적인 사용상태에서 자연 발생한 성능, 기능상의 고장 발생시	구입후 10일 이내에 중요한 수리를 요하는 경우	제품교환 또는 구입가 환불		
	구입후 1개월 이내에 중요 부품에 수리를 요하는 경우	제품교환, 무상수리		
	교환된 제품이 1개월 이내에 중요한 수리를 요하는 경우	구입가 환불		
	교환 불가능시			
	하자 발생시			무상수리
	동일 하자에 대하여 수리했으나 고장이 재발(4회째), 주방 용품(2회), 보일러(3회)	제품교환 또는 구입가 환불		정액 20% 이상인 금액에 10%를 가산하여 환불
	여러 부위의 고장으로 총 4회 수리 받았으나 고장이 재발(5회째)			
	수리 불가능시			
	수리용 부품을 보유하고 있지 않아 수리가 불가능한 경우			
	소비자가 수리 의뢰한 제품을 시업자가 분실 한 경우			
제품구입시 운송과중 및 제품 설치 중 발생한 피해	제품교환			
소비자의 고의, 과실에 의한 성능, 기능상의 고장	수리가 가능한 경우	유상수리	유상수리	
	수리용 부품을 보유하고 있지 않아 수리가 불가능한 경우	유상수리에 해당하는 금액 정수 후 제품교환		
<ul style="list-style-type: none"> ■ 천재지변(화재, 열해, 가스, 지진, 풍수해 등)에 의해 고장이 발생하였을 경우. ■ 사용상 정상 미모되는 소모성 부품을 교환하는 경우. ■ 사용전원의 이상 및 접속기기의 불량으로 인하여 고장이 발생하였을 경우. ■ 기타 제품 자체의 하자가 아닌 외부 원인으로 인한 경우. ■ LG전자 대리점이나 서비스 센터의 수리기사(가) 아닌 사람이 수리 또는 개조하여 고장이 발생하였을 경우. 		유상수리	유상수리	

- LG전자는 "불친절" 서비스에 대해서는 요금을 받지 않습니다.(No Delight, No Payment)
- 상기 보상 규정은 공정거래위원회 고시 소비자분쟁해결기준에 의거 합니다.
- 명시되지 않은 사항은 「소비자 분쟁해결기준」에 따릅니다.
- 기구세척, 조정, 사용설명 등은 고장이 아닙니다.
- 고객센터 : 080-023-7777
- FAX : 02-2630-3565



폐 가전제품 처리

- 환경보전을 위하여 당 제품 폐기 시 재활용이 될 수 있도록 노력하고 있습니다.
- 폐 가전제품이 발생되면 아래와 같이 처리하시기 바랍니다.

신규 제품 구입 시



LG전자 대리점에서 신제품을 구입한 후, 기존 제품을 버리고자 할 경우에는 신규제품 배달시 무상으로 처리해 드립니다.

단순 폐기 시



가전제품, 가구 등 대형 생활 폐기물을 버리고자 할 경우에는 지역 동사무소로 연락하시면 됩니다.

LG전자 환경선언문

LG전자는 지구환경보존을 바탕으로 하여 모든 경영활동을 전개하며, 전 임직원은 각자의 활동분야에서 환경보전을 앞장서 실천하고자 노력합니다.

LG 전자의 환경사랑 · 고객사랑

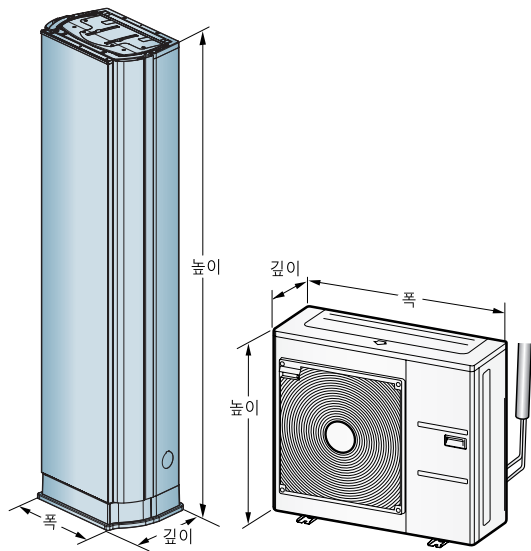
포장박스 폐기 시 안내

- 설치가 끝나고 포장박스를 폐기하시려면 LG전자 설치전문점에 포장박스 폐기를 의뢰하시면 전문점에서 수거하여 재활용 센터로 보냅니다.
- 기타 포장폐기물(스티로폼 또는 비닐)도 설치전문점에 수거를 의뢰하시면 됩니다.

냉매 취급 시 주의사항

- 냉매를 교환하거나 추가로 넣으실 때는 반드시 LG전자 설치전문점의 전문 설치기사에게 의뢰하셔야만 합니다.
- 고객께서 직접 냉매를 빼거나 주입하지 마세요.

제품 규격



본 제품의 외관 및 디자인과 제품규격은 제품의 품질을 높이기 위하여 변경될 수도 있습니다.

모 델 명	실내기	실외기	실내기	실외기
		FNQ181LA시리즈 FNQ181FA시리즈	FUQ181LAU FUQ181FAU	FNQ231LA시리즈 FNQ231FA시리즈
전 원	단상 220 V, 60 Hz		단상 220 V, 60 Hz	
냉방능력(정격/최소)	7 200 W / 2 500 W		8 300 W / 2 500 W	
냉 방 가 능 면 적	58.5 m ²		75.5 m ²	
제 품 중 량	52 kg	65 kg	52 kg	65 kg
외 관 치 수 (mm) (폭 × 높이 × 깊이)	532 × 1 925(2 045) × 372	950 × 834 × 330	532 × 1 925(2 045) × 372	950 × 834 × 330
표준배관길이(m)	8		8	
조 합 가 능 모 델 명 (동시 또는 별도구입)	SJQ061P***		SJQ061P***	
	SJQ061L***		SJQ061L***	

- 표준배관 길이를 초과하여 설치시에는 추가비용을 부담하셔야 합니다.
- 스탠드형과 별도 구입모델(액자형 벽걸이형)을 동시에 운전할 시 냉방능력이 떨어질 수도 있습니다.

메모