

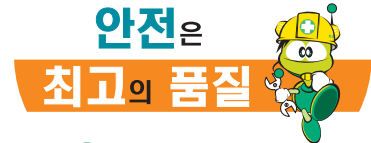
<p style="text-align: center;">서비스센터 대표 전화번호 (전국 어디서나)</p>	<p style="text-align: center;">인터넷 서비스 신청</p>
<p style="text-align: center;">고장접수, 사용설명 및 이전설치 신청은 ☎ 1544-7777, 1588-7777</p>	<p style="text-align: center;">www.lgservice.co.kr</p>
<p>☞ 전화 걸기 전, 제품 모델명, 고장상태, 전화번호, 주소를 정확히 알고 계시면 보다 빠른 서비스를 받으실 수 있습니다.</p> <p>☞ 전화 연결 시, ARS 안내에 따라 제품을 정확하게 선택하시면 해당 제품의 전문 상담원에게 최고의 서비스를 받으실 수 있습니다.</p> <p>※ 고객 상담실(제안 및 불만사항) ☎ 080-023-7777</p>	<p>☞ 인터넷 서비스를 이용하시면 제품에 대한 자가진단, 원하는 날짜와 시간에 서비스 신청, 실시간 PC 원격 상담이 가능하여 보다 편리하게 이용하실 수 있습니다.</p> <p>☞ 인터넷으로 출장 서비스를 신청하시면 수리비 할인 혜택을 드립니다. (단, 당사의 사정에 의해 변경될 수 있습니다.)</p>

본 내용은 산업안전공단과 함께하는 안전캠페인입니다.



서비스 품질(SQ) 인증마크란?

서비스 품질이 우수한 기업에 대한 품질을 국가 기관인 지식경제부 기술표준원이 보증하는 인증마크입니다.



P/NO. MFL63721412

시스템 에어컨

LG WHISEN

사 용 설 명 서

LT-W232DUE/SUE/SUJ
 LT-W322DUE/SUE/SUJ
 LT-W402DUE/SUE/SUJ

휘센 설치자격제

엄격한 기준과 체계적인 교육을 이수한 "휘센시스템 에어컨 전문 설치기사"가 고객여러분께 찾아갑니다. 이론과 실습능력으로 무장하고 소정의 교육을 이수한 전문가에게만 부여되는

휘센 설치 자격증-

에어컨 설치시 설치기사의 품질의 상징
 "휘센설치자격증" 을 꼭 확인해 주세요.

※ 에어컨 설치시 휘센자격증을 소유한 설치기사에게 맡겨주시면 최상의 성능과 수명을 보장해 드립니다.



제품문의, 서비스 신청 및 이전설치 신청은

1544-7777
1588-7777

사이버 서비스센터 : www.lgservice.co.kr

사용전에 「안전을 위한 주의사항」을 반드시 읽고 정확하게 사용하세요.
 사용자의 안전을 지키고 재산상의 손해 등을 막기 위한 내용입니다.

사용설명서에 제품보증서가 포함되어 있습니다.
 사용설명서를 읽고 난 후, 사용하는 사람이 언제라도 볼 수 있는 장소에 보관하세요.



이 제품은 국내(대한민국)용입니다.
 전원, 전압이 다른 해외에서는 사용할 수 없습니다.

이런 점이 좋습니다

저희 LG 시스템 에어컨을 애용하여 주셔서 감사합니다.
설명서를 읽으신 후 사용하시면 훨씬 편리하고 안전하게 오래 사용할 수 있습니다.

BLDC 모터적용

BLDC 모터를 적용한 설계로 소음을 줄였습니다.

다단풍량 가변

파워냉방과 풍량조절 기능이 있어 냉방능력과 쾌적성을 동시에 만족시킵니다.

설치공간 확보형 디자인

공간 활용성, 설치/시공성 등 모든 조건을 만족시키며 어떤 공간에도 잘 어울리는 제품입니다.

습기제거 기능

녹녹한 장마철이나 습기가 높은 경우에 효과적인 습기제거를 할 수 있습니다.

자동건조 기능

에어컨 내부에 남아 있는 습기를 제거하는 기능입니다.

절전냉방 기능

효율적인 운전으로 에너지를 절약하는 기능입니다.

취침 예약 기능

잠을 더 깊고 편안하게 도와주는 기능입니다.

제균 필터(TVF-P 필터) 적용

실내 공기중에 있는 세균과 박테리아를 제거해주는 항바이러스 필터입니다.

공기 청정 기능(NPI) 적용(옵션 기능)

수산화 이온을 발생시켜 바이러스 및 유해균을 제거해주는 제균 시스템입니다.



차례

사용 전에

안전을 위한 주의사항	4~13
각 부분의 명칭	14~16
- 실내기	
- 실외기	
- 표시부	
- 리모컨	
리모컨 사용방법	17
중앙제어주소설정	18
중앙제어주소확인	19
설치자 설정모드	20~21
냉방운전	22~23
난방운전	24
인공지능	25~26
제습운전/송풍운전	27
온조조절/실내온도확인	28
비람조절	29
부가기능	30~33
예약설정	34~36

사용 중에

주요 기능에 대하여	37~40
옆면커버 탈착방법	41
- 옆면커버 분리 방법	
- 옆면커버 장착 방법	

사용 후에

설치 시 확인사항	42
필터 청소방법	43~45
- 제균 필터	
- 3중 탈취 필터	
보관방법	46
소환기 비치	47
고장신고 전 확인사항	48~50





알아두기

제품보증서/고객카드	51
소비자분쟁해결기준 안내	52
제품보증서/고객카드	53
소비자분쟁해결기준 안내	54
고객 서비스에 대하여	55
폐 가전제품 처리	56
포장박스 폐기시 안내	56
냉매추급시 주의사항	56
제품규격	57
메모	58~59

안전을 위한 주의사항

다음에 표시되어 있는 안전에 관련된 주의사항들은 제품을 안전하고 정확하게 사용하여 예기치 못한 위험이나 손해를 사전에 방지하기 위한 것입니다.

경고 / 주의 내용

-  **경고** 지시사항을 지키지 않았을 경우 사용자가 사망하거나 중상을 입을 수 있습니다.
-  **주의** 지시사항을 지키지 않았을 경우 사용자의 부상이나 재산 피해가 발생할 수 있습니다.
 -  위험을 끼칠 우려가 있는 사항과 조작에 대하여 주의를 환기시키기 위한 기호입니다. 위험 발생을 피하기 위하여 주의깊게 살펴보고 지시에 따라 주세요.
 -  위험을 방지하기 위하여 피해야 하는 사용방법을 표시하는 기호입니다.

알아
두기

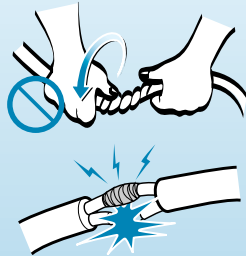
- 시스템 에어컨은 이전 설치하는 제품이 아닙니다. 부득이하게 이전 설치할 경우에는 반드시 LG전자 시스템 에어컨 시공자격을 보유한 시스템 에어컨 전문점에 의뢰하여 주시기 바랍니다.
- 공동주택의 경우 분양 시 기본 품목에 포함된 시스템 에어컨은 주택공급 규칙(2004.1/국토해양부)에 의거 이전 설치 할 수 없습니다.

⚠ 경고

설치할 때

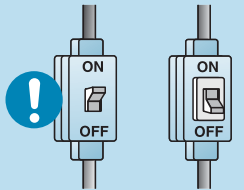
전원선을 비틀거나 손상시키지 마세요.

화재 및 감전의 원인이 됩니다.



제품 설치 시 반드시 누전차단기와 전용개폐기를 설치하세요.

설치하지 않으면 화재 및 감전의 원인이 됩니다.



누전차단기

전용개폐기

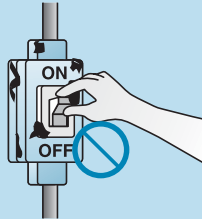
전기공사를 할 때는 제품을 구입한 전문점이나 서비스 센터에 의뢰하세요.

임의로 분해, 수리할 경우 화재나 감전의 원인이 됩니다.



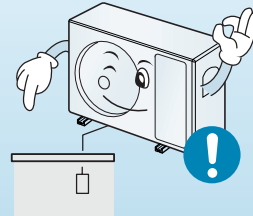
손상된 누전차단기와 전용개폐기는 사용하지 마세요.

화재 및 감전의 원인이 됩니다.



반드시 접지공사를 하세요.

접지를 하지 않으면 감전의 원인이 됩니다.



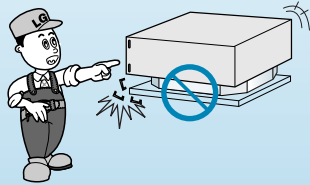
설치된 제품을 재설치할 때는 제품을 구입한 전문점이나 서비스 센터에 의뢰하세요.

화재, 감전, 폭발, 상해의 원인이 됩니다.



포장 개봉 및 설치시 날카로운
곳에 닿지 않도록 하세요.

그렇지 않으면 상해의 원인이
됩니다.



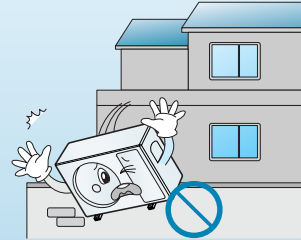
에어컨 주변에서 가연성 가스나
인화성 물질을 보관 및 사용하지
마세요.

화재 및 제품 고장의 원인이 됩니다.



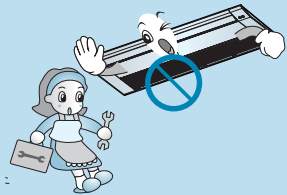
떨어질 우려가 있는 장소에는 절대
설치하지 마세요.

상해의 위험이 있습니다.



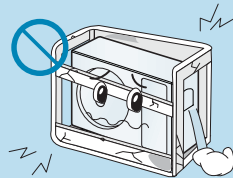
제품을 임의로 분해, 수리,
개조하지 마세요.

화재 및 감전의 원인이 됩니다.



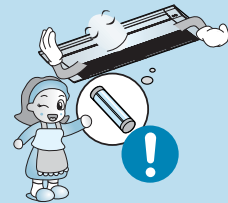
실외기 설치대가 장기간
사용으로 손상되지 않았는지
확인해 주세요.

상해 및 사고의 원인이 됩니다.



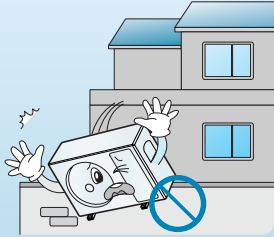
정격 용량의 퓨즈를 사용하세요.

화재 및 감전의 원인이 됩니다.



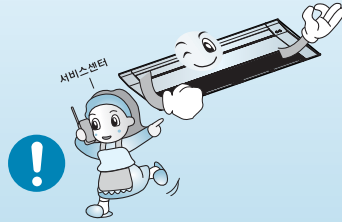
강풍이나 지진발생에 대비 제품이 바닥면에 고정될 수 있도록 반드시 설치사양에 준해 시공해주세요.

사망, 상해, 재산피해의 우려가 있습니다.



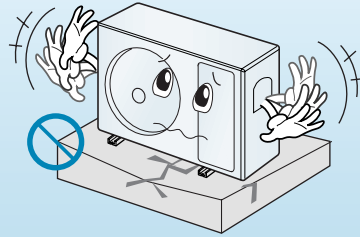
제품 설치하는 반드시 서비스 센터나 설치 전문점에 의뢰하세요.

화재, 감전, 폭발, 상해의 원인이 됩니다.



제품 중량을 견디지 못하는 곳에 설치하지 마세요.

그렇지 않으면 상해의 원인이 됩니다.



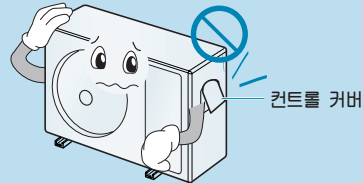
전기 공사는 전기설치 전문가가 설치 설명서와 지정된 회로도를 기준으로 작업하세요.

부적합한 전선사용과 부적절한 전기공사는 감전 및 화재의 원인이 됩니다.



판넬과 컨트롤 박스의 커버는 견고하게 설치하세요.

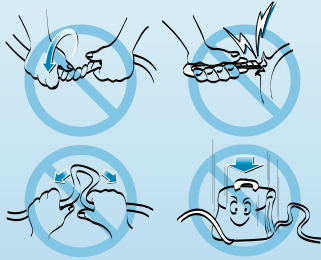
판넬과 커버를 견고하게 설치하지 못하면 물과 먼지가 제품에 침투하여 화재 및 감전의 원인이 됩니다.



사용할 때 ●

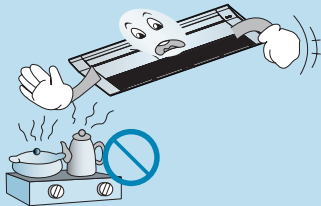
전원선을 임의로 변경하거나 연장하지 마세요.

화재 및 감전의 원인이 됩니다.



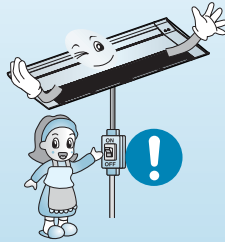
제품 가까이 화기를 두지 마세요.

화재의 원인이 됩니다.



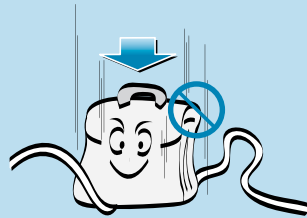
제품 전용선을 사용해주세요.

화재 및 감전의 원인이 됩니다.



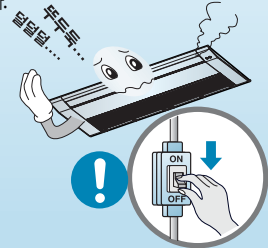
전원선 위에 무거운 것을 올려 놓지 마세요.

화재 및 감전의 원인이 됩니다.



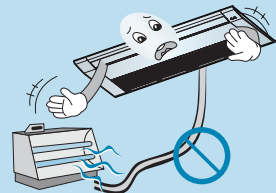
제품에서 이상한 소리나 냄새 또는 연기가 나면 주전원 스위치를 내려주세요.

그렇지 않으면, 화재 및 감전의 원인이 됩니다.



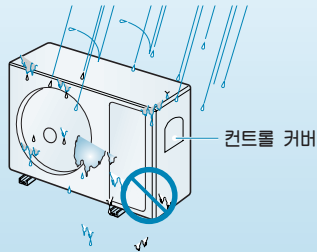
전원선 가까이 열기구를 사용하지 마세요.

화재 및 감전의 원인이 됩니다.



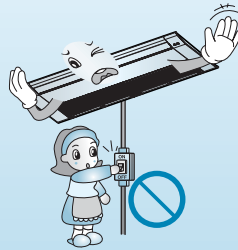
제품 내부에 물이 들어가지 않도록 하세요.

감전 및 고장의 원인이 됩니다.



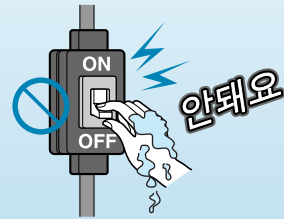
제품 동작중에 주전원 스위치로 끄지 마세요.

화재 및 감전의 원인이 됩니다.



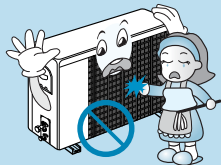
젖은 손으로 주전원 스위치를 동작시키지 마세요.

화재 및 감전의 원인이 됩니다.



제품의 열교환기는 표면이 날카로우니 청소시 주의 하세요.

그렇지 않으면, 상해의 원인이 됩니다.



제품이 침수 되었을 경우에는 반드시 서비스 센터에 의뢰 하세요.

화재 및 감전의 원인이 됩니다.



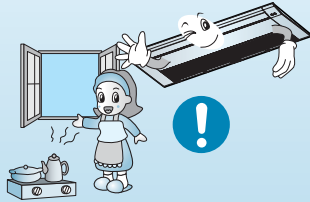
장시간 사용하지 않을 시 주전원 스위치를 내려 주세요.

화재 및 고장의 원인이 됩니다.



연소기구와 함께 운전할 때는 수시로 환기를 시켜 주세요.

산소부족으로 질식의 원인이 됩니다.

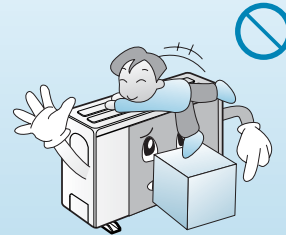


가스가 샜 때에는 제품을 동작시키기 전에 창문을 열어 환기시켜 주세요.

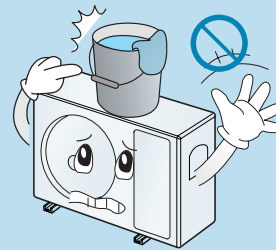
폭발 및 화재의 원인이 됩니다.



어린이가 제품위에 올라가지 않도록 하세요.
상해의 원인이 됩니다.



제품에 물이 들어있는 용기 등을 올려 놓지 마세요.
물이 쏟아질 경우에 화재 및 감전의 원인이 됩니다.

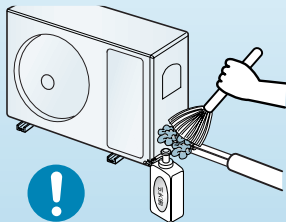


⚠ 주의

설치할 때 ●

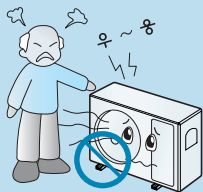
제품 설치 및 수리 후에는 반드시
가스누설을 검사하세요.

제품 고장의 원인이 됩니다.



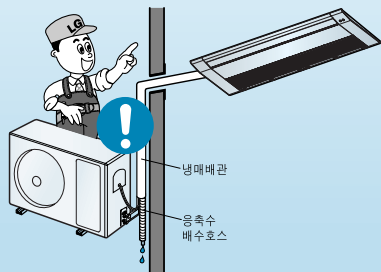
실외기의 소음과 더운 바람이
이웃에게 피해가 되지 않도록
설치 하세요.

이웃과 다툼의 원인이 됩니다.



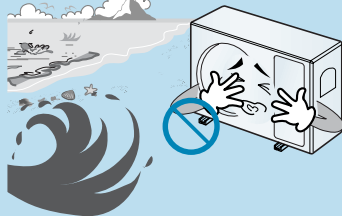
배수호스는 확실하게 배수가 되도록
설치하세요.

그렇지 않으면 누수의 원인이 됩니다.



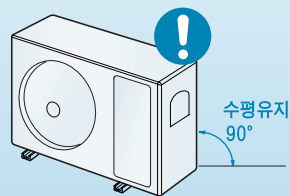
해풍염분에 의해 제품에 녹이 발생하지
않도록하고, 필요시 차단막을 설치해
주세요.

제품의 변형 및 고장의 원인이 됩니다.



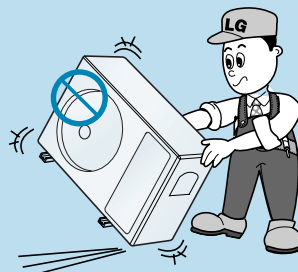
제품 설치시 수평을 맞춰 주세요.

진동 및 누수의 원인이 됩니다.



제품을 혼자 옮기지 마세요.

그렇지 않으면 상해의 원인이 됩니다.



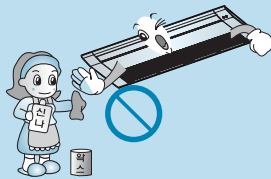
사용할 때 ●

지나친 냉방을 피하시고, 장시간
사용시 환기를 시켜 주세요.
건강에 해롭습니다.



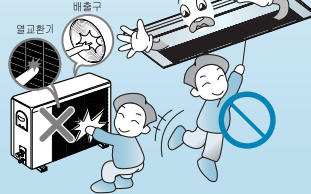
솔벤트류의 강력 세제로
청소하지 마시고, 부드러운
천을 사용하세요.

화재 및 제품 변형의 원인이
됩니다.



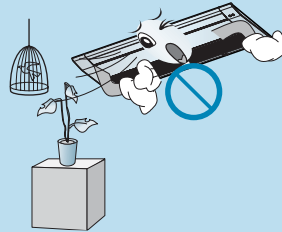
운전중에는 공기흡입구, 배출구로
손가락이나 막대기를 넣지 마세요.
제설을 위하여 실외팬이 돌아갈
수 있으니 주의하세요.

그렇지 않으면, 상해의 원인이 됩니다.



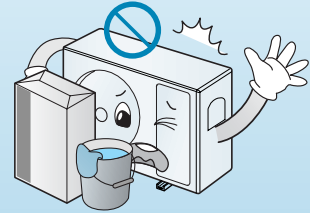
동식물, 정밀기기, 미술품의 보존 등
특수용도/장소에는 사용하지 마세요.

그렇지 않으면, 재산손상의 원인이 됩니다.



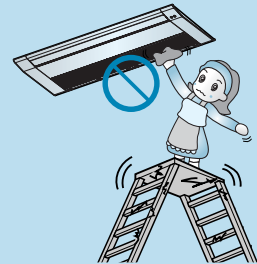
흡입구나 취출구 주변에 장애물을
두지 마세요.

고장 및 사고의 원인이 됩니다.



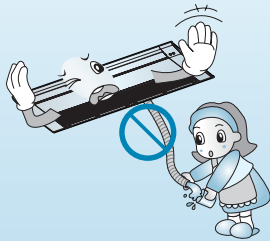
불안정한 받침대로 사용하여
청소하지 마세요.

떨어져서 상해의 원인이 됩니다.



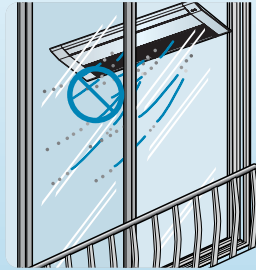
에어컨에서 나오는 물을
마시지 마세요.

배탈의 원인이 됩니다.



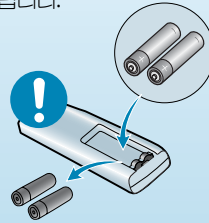
밀폐된 공간에서 오랫동안
사용하지 마세요.

산소 부족으로 질식의 원인이
됩니다.



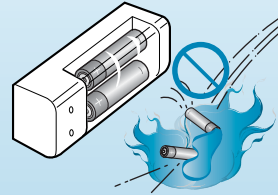
리모컨 건전지 교체시
동일한 형태의 2개를
동시에 교체하세요.

화재 및 폭발의 원인이
됩니다.



리모컨 건전지는 충전 및
분해하지 마시고 화기에
버리지 마세요.

화재 및 폭발의 원인이
됩니다.



건전지액이 피부에 묻었을
경우 깨끗한 물로 씻어
주시고, 필요시 의사에게
문의하세요.

건강에 해롭습니다.



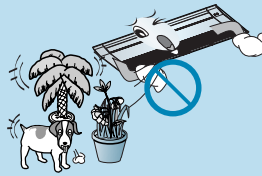
습기가 많은 곳이나,
창문 또는 문을 열어두고
사용하지 마세요.

물이 떨어져서 재산손상의
원인이 됩니다.



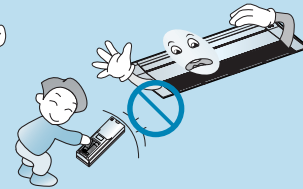
애완동물 또는 식물이
냉풍에 노출되지
않도록 하세요.

그렇지 않으면 재산
손상의 원인이 됩니다.



리모컨에 사용하고 있는 건전지를
빨 경우 어린이가 건전지를
잘못하여 먹지 않도록 해 주세요.

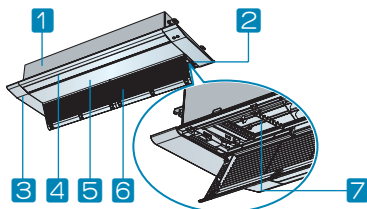
건전지는 유아의 손이 닿지 않는
곳에 두세요. 만일 어린이가 먹은
경우 즉시 의사와 상담하세요.



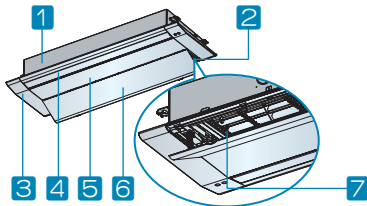
각 부분의 명칭

실내기

▶그릴 타입 프론트 패널



▶무빙 타입 프론트 패널



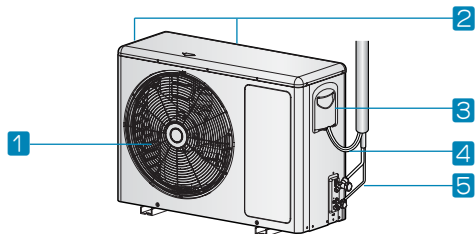
실내기

- | | |
|----------|-------------------|
| 1 본체 | 5 프론트 패널 |
| 2 공기 흡입구 | 6 흡입 패널 |
| 3 옆면커버 | 7 제균 필터(TVF-P 필터) |
| 4 공기 도출구 | |

전원사용

- 본제품은 220V 전용입니다.
- 전원은 실외기측 개폐기에 접속하고, 누전차단기를 설치하세요.

실외기

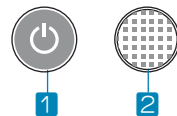


실외기

- | | |
|----------------------|----------|
| 1 취출구 | 3 컨트롤 커버 |
| 2 공기 흡입구
(뒷면, 옆면) | 4 연결전선 |
| | 5 냉매 배관 |

※ 모델에 따라 제품의 형상이 다를 수 있습니다.

표시부



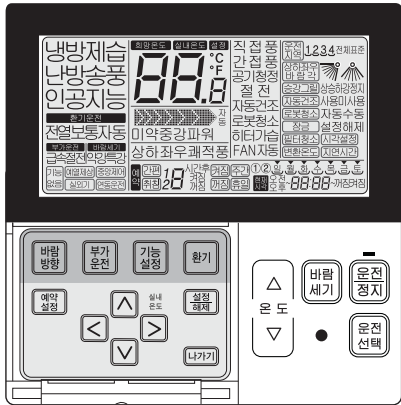
표시부

- | | |
|-----------|-----------|
| 1 운전표시 램프 | 2 리모컨 수신부 |
|-----------|-----------|



리모컨

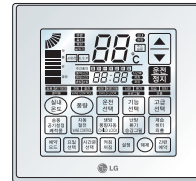
우선 리모컨은 별매입니다.
(조달 모델은 리모컨이 포함되어 있지 않습니다)



PRC-VSLOQ(블랙)
PRC-VSLOQW(화이트)



PLR-HQ0FDB



PRC-UDSQ*



PRC-UCSOC(J)

• PLR-HQ0FDB 이외의 리모컨을 사용할 때에는, 제품의 일부 기능이 동작하지 않을 수 있습니다.

사
용
전
에

무선 리모컨

무선리모컨 PLR-HQ0FDB 제품에 포함(조달모델 제외)



- | | |
|----------------|-------------|
| 1 표시창 | 10 운전선택 버튼 |
| 2 공기청정 버튼 | 11 온도조절 버튼 |
| 3 운전/정지 버튼 | 12 실내온도 버튼 |
| 4 바람세기 버튼 | 13 좌우 버튼 |
| 5 상하 버튼 | 14 기능설정 버튼 |
| 6 취침 버튼 | 15 꺼짐/꺼짐 버튼 |
| 7 시간설정(상/하) 버튼 | 16 설정/해제 버튼 |
| 8 바람각 조절 버튼 | 17 RESET 버튼 |
| 9 파워냉방 버튼 | |

• 제품에 따라, 일부 기능은 동작하지 않을 수 있습니다.

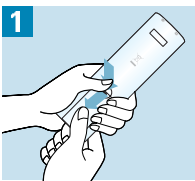
리모컨을 사용할 때는 실내기의 리모컨 수신부를 향해 주세요.



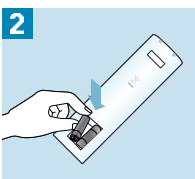
구성품목



건전지 넣는 방법



건전지 뚜껑을 열어 주세요.

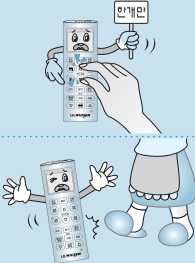


리모컨 내부의 ⊕, ⊖ 방향 표시대로 건전지를 넣으세요.



건전지 뚜껑을 닫아 주세요.

주의사항



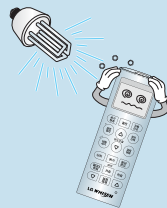
버튼은 하나씩 누르세요.
(동시에 여러 버튼을 누르면 작동이 안됩니다.)



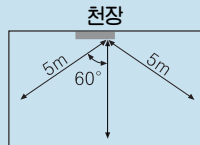
물과 습기가 많은 곳에서는 사용하지 마세요.



화기, 열기가 있는 곳에서는 사용하지 마세요.



삼파장 형광등이나 네온사인등의 강한 빛이 발생하는 곳에서는 리모컨 수신이 안되는 경우가 있습니다. 이런 경우에는 실내기의 리모컨 수신부 앞에서 리모컨을 사용하세요.



제품과 5m이상 떨어진 곳에서는 리모컨 수신이 잘 되지 않습니다.

천장

바닥

좌우 60° 범위 안에서 수신이 잘됩니다.

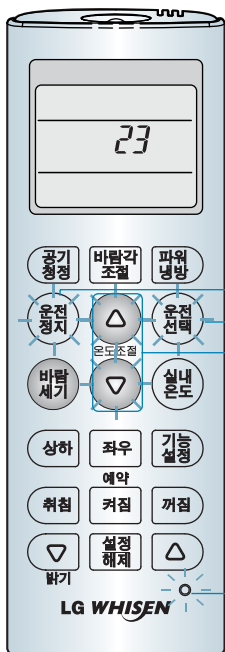


주의

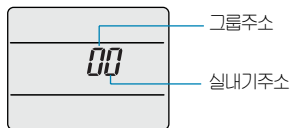
- 리모컨을 오랫동안 사용하지 않을 경우 건전지 액이 흘러 고장의 원인이 될 수 있으니 건전지를 모두 꺼내 주세요.
- 건전지(AAA)를 교환할 때는 2개 모두 새 것으로 교환하고, 건전지(AAA)를 교환한 후에도 리모컨 작동이 되지 않으면 서비스를 의뢰하세요.
- 사용한 건전지를 분해 또는 재 충전하지 마시고, 화기 또는 열기가 있는 곳에는 버리지 마세요. 폭발의 위험이 있습니다.
- 리모컨이 동작을 하지 않는다고 하여 리모컨을 분해하시면 고장의 우려가 있으므로 분해하지 마세요.

중앙제어 주소설정

- 중앙제어기를 사용하실 경우 실내기 주소를 설정해주는 기능입니다.



1 온전선택 버튼을 누르고 있는 상태에서 **RESET** 버튼을 한번 누르면 아래 그림과 같이 표시창이 나타납니다.



▶ 리모컨 표시창

2 온도조절 버튼으로 주소를 설정합니다.

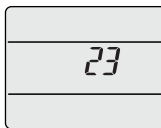
- 온도상승 버튼을 한번씩 누르세요.(그룹주소를 지정합니다.)

- 온도하강 버튼을 한번씩 누르세요.(실내기주소를 지정합니다.)
(주소설정범위 : 00~FF)



3 그룹주소와 실내기 주소를 설정하고 난 다음 온전/정지 버튼을 누르면 주소가 설정됩니다.

예) 온도상승 버튼을 2번 누르고 온도하강 버튼을 3번 누르면 오른쪽과 같이 표시됩니다.



▶ 리모컨 표시창

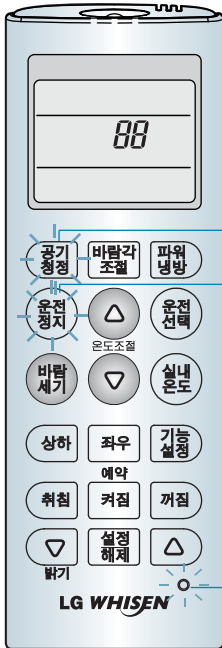
4 주소설정이 끝나고 RESET 버튼을 누르면 주소설정 모드가 해제됩니다.

• 주소설정을 하기위해 무선리모컨은 제품의 리모컨 수신부를 향한 상태에서 설정해야 합니다.

중앙제어 주소확인

DIGITAL ez LG

- 중앙제어기를 사용하실 경우 실내기 주소를 확인할 수 있는 기능입니다.



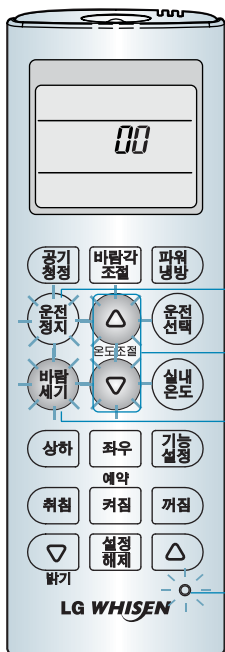
1 공기청정 버튼을 누르고 있는 상태에서 **RESET** 버튼을 한번 누르면 좌측 그림과 같이 표시창이 나타납니다.

2 주소를 확인하고자 하는 실내기의 수신부를 향하여 **운전/정지** 버튼을 누르면 실내기 표시창에 해당 주소값이 표시됩니다.

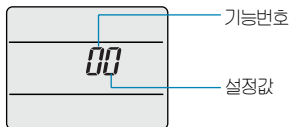
3 주소확인이 끝나고 **RESET** 버튼을 누르면 주소확인 모드가 해제됩니다.

• 중앙제어 주소 표시 방법은 실내기의 표시창의 종류에 따라 차이가 있습니다.

설치자 설정모드 - 모드 진입 방법



1 바람세기 버튼을 누르고 있는 상태에서 **RESET** 버튼을 한번 누르면 아래 그림과 같이 표시창이 나타납니다.



▶ 리모컨 표시창

2 온도조절 버튼으로 주소를 설정합니다

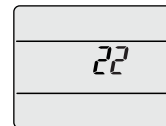
- 온도상승 버튼을 한번씩 누르세요(기능번호를 선택합니다.)

- 온도하강 버튼을 한번씩 누르세요(설정값을 지정합니다.)



3 기능번호와 설정값을 지정하고 난 다음 **온전/정지** 버튼을 누르면 설정이 완료됩니다.

예) 온도상승 버튼을 2번 누르고 온도하강 버튼을 2번 누르면 오른쪽과 같이 표시됩니다.



▶ 리모컨 표시창

4 설정이 끝나고 **RESET** 버튼을 누르면 설치자 설정 모드가 해제됩니다.

• 세부 기능 설정 값은 다음 페이지 Table을 참고하세요.



주의

설치자 설정모드는 실내기의 세부기능을 설정하는 모드입니다.

설치자 설정모드를 잘못 설정할 경우 제품의 고장이나 사용자의 부상 또는 재산의 피해가 발생할 수 있습니다. 반드시 설치 자격증을 보유한 설치 전문가에 의해서만 설정되어야 하며 설치 자격증이 없이 설치 및 임의 변경할 경우 발생하는 제반 문제점은 설치자의 책임이며, 이 경우 당사에서는 무상 서비스를 실시하지 않습니다.

설치자 설정모드 - 기능 설정 TABLE

아래 TABLE을 참고하여 설치자 기능을 설정하세요.

No.	기능	기능 번호	설정 항목	설정 값	리모컨 표시창
1	운전모드 오버라이드 (Override)설정	0	실내기 운전모드 마스터(Master) 설정	0	0 ₀
			실내기 운전모드 마스터(Master) 해제	1	0 ₁
2	천장높이 선택	1	천장높이 : 표준	1	1 ₁
			천장높이 : 저	2	1 ₂
			천장높이 : 고	3	1 ₃
			천장높이 : 초고	4	1 ₄
3	그룹제어 설정	2	실내기 마스터(Master) 설정	0	2 ₀
			실내기 마스터(Master) 해제 슬레이브(Slave) 설정	1	2 ₁
			실내기 마스터(Master) 여부 확인	2	2 ₂

운전모드 오버라이드(Override) 설정

- 운전모드 Override 설정 기능은 난방 모델(Multi-V 동시형 모델 제외)에서 사용하는 기능으로, 실외기는 마스터(Master)로 설정된 실내기의 운전모드에 따라 운전합니다. 예) 마스터로 설정된 실내기가 난방운전을 하면 실외기도 난방운전을 하여, 마스터가 아닌 다른 실내기에서는 난방, 인공지능, 제습, 송풍운전이 가능하며, 난방모드는 선택할 수 없습니다.

천장높이 선택

- 유선리모컨을 사용하는 실내기는 유선리모컨에서 설정된 천장높이에 따라 운전합니다.

그룹제어 설정

- 유선리모컨을 사용한 그룹제어 시에 실내기의 마스터(Master)를 설정할 수 있는 기능입니다.
- 유선리모컨을 사용한 그룹제어 설치 시 1대의 실내기만 마스터(Master)로 설정하고 나머지는 슬레이브(Slave)로 설정해야 합니다. 벽걸이제품군에서만 설정 가능합니다.
- 그룹제어 설정 후, 제품의 전원을 1분간 off하세요.

냉방운전

표준냉방 쾌적하고 신뜻한 바람으로 실내를 시원하게 합니다.

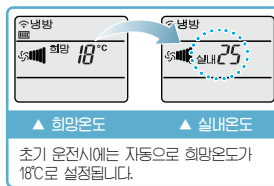
- 1 리모컨 조절부의 **운전/정지** 버튼을 누른 후 **운전선택** 버튼을 눌러 냉방운전을 선택하세요.



◀ 리모컨 표시창

- 2 온도조절 버튼을 눌러 실내온도보다 희망온도를 낮게 맞추세요.

- 실내온도 확인은 **실내온도** 버튼을 누르세요.



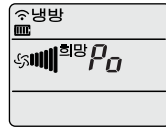
◀ 냉방 운전중 리모컨 표시창

- 3 사용중에 **운전/정지** 버튼을 누르면 냉방운전이 정지됩니다.

• 희망온도가 실내온도보다 높게 설정되어 있을 때는 찬바람이 나오지 않으며, 송풍상태의 바람이 납니다.

파워냉방 짧은 시간 내에 강하게 냉방합니다.

1 냉방 운전 중 **파워냉방** 버튼을 누르면 파워냉방이 운전됩니다.



◀ 파워냉방 운전중리모컨 표시창

2 파워냉방, 운전선택, 바람세기, 온도조절 버튼을 입력하면 파워냉방 기능이 해제됩니다



◀ 파워냉방 해제 시 리모컨 표시창



파워냉방은?

- 희망온도 : P0 (실제 18°C임)
 - 풍 량 : 파워풍
- } 운전되어 실내온도를 빨리 내리게 합니다.

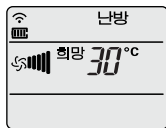
※ 일부 제품은 파워냉방 기능이 없습니다.

※ 벽걸이 모델의 경우 30분간 파워냉방 운전 후 자동해제 됩니다.

난방 운전

난방운전

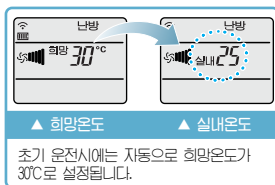
- 1 리모컨 조절부의 **운전/정지** 버튼을 누른 후 **운전선택** 버튼을 눌러 난방운전을 선택하세요.



◀ 난방 운전중 리모컨 표시창

- 2 **온도조절** 버튼을 눌러 실내온도보다 희망온도를 높게 맞추세요.

- 희망온도가 실내온도보다 낮게 설정되어 있을 때는 송풍상태의 따뜻하지 않은 바람이 나옵니다. (실내온도 확인은 **실내온도** 버튼을 누르세요.)



▲ 희망온도 ▲ 실내온도

초기 운전시에는 자동으로 희망온도가 30°C로 설정됩니다.

◀ 리모컨 표시창

- 3 사용중에 **운전/정지** 버튼을 누르면 난방운전이 정지됩니다.

- 난방 운전은 냉난방 모델에서만 동작합니다. 난방 전용 모델에서는 난방은 동작하지 않습니다.

인공지능

- 1 운전/정지 버튼을 누르세요.
- 2 운전선택 버튼을 눌러 인공지능을 선택하세요.
- 3 냉난방 모델일 경우 우측 그림과 같이 온도를 조절할 수 있습니다.



◀ 리모컨 표시창(냉난방 모델)

- 4 냉방 전용일 경우 우측 그림과 같이 '0'을 기준으로 더울 때부터 추울 때까지 '-2~2' 까지 조절 가능합니다.



◀ 리모컨 표시창(냉방 모델)

주의 바람세기는 자동으로 조절되므로 별도의 조치가 필요없습니다.

인공지능 - 냉/난방 절환 온도차 설정 기능

- 동시형(Multi-V SYNC) 모델에 사용하는 기능으로, 냉방에서 난방으로, 난방에서 냉방으로 자동 절환 시 절환하는 온도차이를 설정하는 기능입니다.

예) 인공지능모드에서 희망온도가 25°C, 실내온도가 20°C 이면 난방운전을 합니다.

이 때 냉/난방 자동절환 온도차를 2°C로 설정했다면, 실내온도가 27°C(25°C + 2°C) 이상이 되면 냉방운전을 시작합니다.

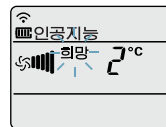


1 인공지능 운전 모드에서 **기능설정** 버튼으로 냉/난방 자동 절환 온도차 설정 기능을 선택하세요.

- 버튼을 한번씩 누를 때 마다
자동건조 → 로봇청소 → 냉/난방 자동 절환 온도차 설정 기능 → 부가기능 설정모드 해제 순으로 반복됩니다.

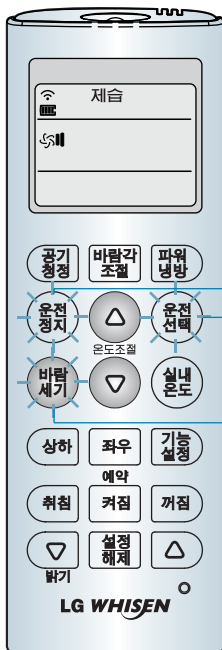
2 희망 문구가 깜빡일때, **온도조절** 버튼을 눌러 원하는 값으로 설정하세요.

- 제품 출하 시, 리모컨의 초기 값은 2°C로 설정되어 있습니다.
- 1~7°C 까지 냉/난방 자동 절환 온도차를 설정 할 수 있습니다.



3 **설정/해제** 버튼을 눌러 설정을 완료하세요.
다시 희망온도 표시로 되돌아옵니다.

- 냉/난방 자동 절환 온도차 설정기능이 있는 제품에서만 설정이 가능합니다.
- 건전지를 교체하거나 **RESET** 버튼을 누를 경우 리모컨의 설정값이 2°C로 초기화됩니다.



제습운전

냉방은 약하게 하면서 습기를 제거합니다.

- 1 **운전/정지** 버튼을 누르세요.
- 2 **운전선택** 버튼을 눌러 제습에 맞추세요.
 - 제습 운전시는 온도조절이 되지 않습니다.
 - 운전선택 버튼을 한번더 누르면 제습운전이 해제됩니다.
- 3 **바람세기** 버튼을 누를 때마다 **미약풍** → **약풍** → **중풍** → **강풍** → **자연풍** 순으로 풍량을 선택할 수 있습니다.

• 장마철이나 습도가 높은 경우에 사용하시면 효과적인 습기 제거와 냉방운전을 동시에 할 수 있습니다.

송풍운전

- 1 **운전/정지** 버튼을 눌러주세요.
- 2 **운전선택** 버튼으로 송풍에 맞추세요.
 - 송풍 운전시는 온도조절이 되지 않습니다.
 - 운전선택 버튼을 한번더 누르면 송풍 운전이 해제됩니다.
- 3 **바람세기** 버튼을 누를 때마다 **미약풍** → **약풍** → **중풍** → **강풍** → **자연풍** 순으로 풍량을 선택할 수 있습니다.
 - 송풍 운전 시에는 실외기가 운전하지 않습니다.



• 송풍운전은 찬바람이 나오지 않고 일반 선풍기 바람이 나옵니다.
 • 실내와 온도차이가 없는 바람만 내보내므로 실내 공기를 순환시키는 기능을 합니다.

사
용
전
에

온도조절 / 실내온도 확인

온도조절 원하는 온도로 간편하게 조절할 수 있습니다.

1 온도조절 버튼으로 희망온도를 설정해 주세요.

-  한번씩 누를 때마다 1°C 씩 올라감
 길게 누르면 1°C 씩 자동으로 올라감
-  한번씩 누를 때마다 1°C 씩 내려감
 길게 누르면 1°C 씩 자동으로 내려감

- 실내온도 : 현재의 온도를 말합니다.
- 희망온도 : 사용자가 희망하는 실내의 온도를 표시합니다.

냉방 운전시

- 희망온도가 실내온도보다 높으면 냉방이 안됩니다.
- 희망온도를 실내온도보다 낮게 설정해 주세요.

난방 운전시 (냉난방 모델)

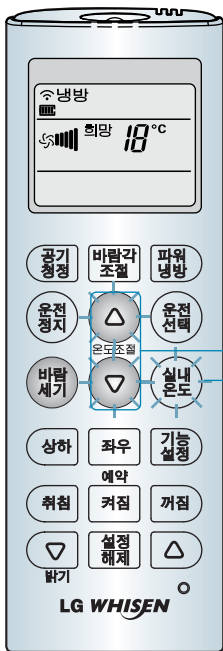
- 희망온도가 실내온도보다 낮으면 난방이 안됩니다.
- 희망온도를 실내온도보다 높게 설정해 주세요.

실내온도 확인

1 실내온도 버튼을 누르면 실내온도가 약 5초간 표시 됩니다.

- 약 5초 후 희망온도로 복귀됩니다.

- 냉방운전은 18°C~30°C까지, 난방운전은 16°C~30°C까지 희망온도를 선택할 수 있습니다.
- 실내온도와 실외온도의 차이는 5°C가 좋습니다.



바람세기 원하는 바람의 세기를 간편하게 조절할 수 있습니다.

1 **바람세기** 버튼을 누를 때 마다 바람의 세기가

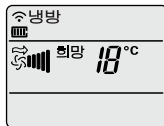


미약풍 → 약풍 → 중풍 → 강풍 → 자연풍 순으로 반복 선택됩니다.



◀ 「강」 선택 시 리모컨 표시창

2 냉방, 제습, 공기청정, 난방 운전중에 **바람세기** 버튼을 눌러 자연풍에 맞추면 숲속에서와 같은 쾌적한 바람을 느낄 수 있습니다.



◀ 「자연풍」 선택 시 리모컨 표시창

부가기능

공기청정

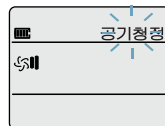
실내 공기를 깨끗하고 쾌적하게 만들어주는 공기청정 기능입니다.

1 냉방운전중 공기청정 버튼을 누르면 냉방과 공기청정 운전이 동시에 됩니다.

- 공기청정 기능을 취소하려면 공기청정 버튼을 한번 더 누르세요

제품이 정지되어 있을 경우

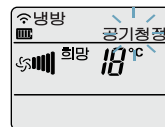
- 운전이 정지된 상태에서 공기청정 버튼을 누르면 공기청정 단독운전이 됩니다.
- 공기청정 단독 운전중 공기청정 버튼 또는 운전/정지 버튼을 누르면 에어컨이 정지됩니다.
- 공기청정 단독 운전중에 파워냉방 버튼이나 운전선택 버튼을 누르면, 파워냉방이나 이전에 설정되어 사용하던 운전상태와 공기청정 기능을 함께 사용할 수 있습니다.



▲ 「공기청정」 선택 시 리모컨 표시창

제품이 동작 중일 경우

- 냉방, 인공지능, 제습, 난방 운전중에 공기청정 버튼을 누르면 공기청정 기능을 동시에 사용할 수 있습니다.



▲ 「공기청정」 선택 시 리모컨 표시창



- 봄, 가을, 겨울에는 공기청정만 사용하면 쾌적한 실내공기를 유지할 수 있습니다.
- 공기청정 기능은 제품 부가기능으로서 일부제품에서는 동작하지 않을 수 있습니다.



자동건조기능 냄새제거 및 곰팡이균 발생을 방지할 수 있습니다.

※ 제품 출하시 자동건조기능은 해제되어 있는 상태입니다.

1 기능설정 버튼으로 자동건조 기능을 선택하세요.

- 버튼을 한번씩 누를 때 마다
자동건조 → (절전) → 로봡청소 → (냉/난방 절환 온도차 설정 기능) → 부가기능 설정 모드 순으로 반복 됩니다.
- 냉방모드에서만 절전 기능으로 진입합니다.
- 냉/난방 모델의 인공지능에서만 냉/난방 절환 온도차 설정 기능으로 진입합니다.

2 자동건조 문구가 깜빡일 때, 설정/해제버튼을 눌러 자동건조 기능을 설정하세요.

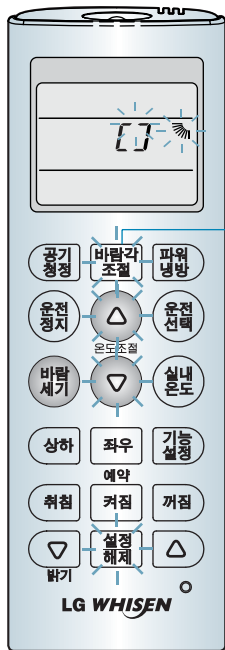
- 자동건조 기능을 해제하려면, 자동건조 선택 후 다시 설정/해제 버튼을 누르세요.

- 운전 중에 자동건조 기능을 설정하면 에어컨 정지 시에 자동적으로 에어컨 내부에 남아있는 습기를 제거한 후 정지됩니다.
- 운전 정지 중에 자동건조 기능을 설정하면, 다음 운전을 하고 정지될 때 자동건조 기능을 수행한 후 정지됩니다.
- 자동건조 운전 중에는 약풍으로 송풍운전을 하도록 설정되어 있습니다.
- 자동건조 기능은 부가기능으로서 일부제품에는 동작하지 않을 수 있습니다.

※ 벽걸이 제품군에서 유/무선리모컨을 동시에 사용할 경우,
무선리모컨으로 자동건조 기능을 작동하였을 경우 유선리모컨에는 표시되지 않을 수 있습니다.

밝기조절 제품 LCD 운전 표시창의 밝기를 조절 할 수 있습니다.

1 일부 제품에만 적용 됩니다.

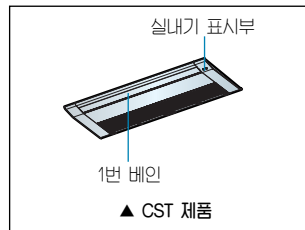
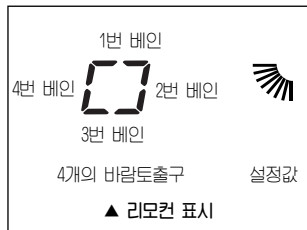


바람각 조절 기능 바람이 나오는 각도를 조절 할 수 있습니다.

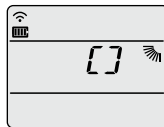
- * 운전 및 정지 시 언제든지 설정할 수 있습니다.
- * 천장형 카세트의 경우 바람 토출구 개수대로 바람각을 각각 제어할 수 있습니다.

1 바람각 조절 버튼으로 바람각 조절 기능을 선택하세요.

- 버튼을 누르면, 1번 베인과 상하바람 아이콘이 깜빡거립니다.
(단, 베인 설정 이후, 재 진입 시에는 1번 베인의 이전 설정값으로 표시됩니다.)
- 버튼을 한 번 누를 때마다,
1번 베인 → 2번 베인 → 3번 베인 → 4번 베인 → 바람각 조절모드 해제 순으로 반복됩니다.
- * 본 제품은 1번 베인 표시등이 깜빡일 경우만 작동 됩니다.



- 바람각 조절 버튼을 약 3초간 누를 경우, 모든 바람각이 표준각으로 설정됩니다.

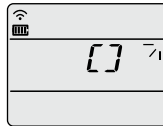


- ◀ 표준각 설정 시, 리모컨 표시창 (3초 후 표준각 아이콘 사라짐)



2 온도조절 방향 버튼을 눌러 각각의 바람각을 설정하세요.

- 버튼을 누를 때마다 해당되는 바람각 표시와 설정값이 나타납니다.
- 하(▼) 방향 버튼을 누르면 다음과 같이 표시창 나타내며, 6단계로 바람각을 설정할 수 있습니다.



◀ 3번 배인 바람각 설정 시

3 설정/해제 버튼을 누르면 설정값이 저장되고, 바람각 조절 모드가 해제 됩니다.

4 설정중에 약 1분간 버튼 입력이 없으면 바람각 조절 모드가 해제됩니다.

- 제품의 바람각 움직임을 확인하며 원하는 각도로 설정하세요.
- 바람각 조절 기능은 제품 부가기능으로, 일부 제품에는 동작하지 않을 수 있습니다.

로봇청소기능

LT-W232PUE, LT-W322PUE, LT-W402PUE, LT-C720DT, LT-C400DU 모델에만 적용

예약설정

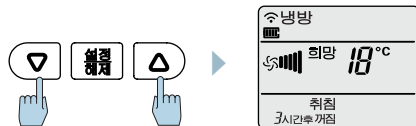
취침예약 잠잘 때나 몇시간 후에 자동으로 꺼지게 할 때 사용합니다.

1 운전/정지 버튼을 눌러 에어컨 운전을 시작하세요.

2 취침 버튼을 눌러 취침예약 모드로 진입하세요.



3 상하 버튼으로 취침시간을 설정하세요.



▲ 취침 3시간 설정 시

※ 1~7시간까지 설정 가능합니다.

- ▲ 상버튼 : 1 시간씩 늘일 때
- ▼ 하버튼 : 1 시간씩 줄일 때

4 설정/해제 버튼을 누르세요.

- 취침예약을 취소하려면 취침예약을 선택 후 **설정/해제** 버튼을 누르거나, 시간을 '0'으로 맞춘 후 **설정/해제** 버튼을 누르면 해제됩니다.
- 예약시간만큼 취침운전 후 제품은 자동으로 꺼집니다.
- 실내기 예약 LED는 예약이 설정되면 켜집니다.



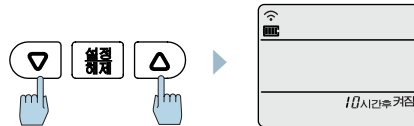


켜짐예약 설정해놓은 예약시간에 에어컨이 자동으로 켜집니다.

1 **켜짐** 버튼을 눌러 켜짐예약을 선택하세요.



2 **상하** 버튼으로 켜짐시간을 설정하세요.



- 상버튼 : 1 시간씩 늘일 때
- 하버튼 : 1 시간씩 줄일 때

※ 1~24시간까지 설정 가능합니다.

3 **설정/해제** 버튼을 누르세요.

- 켜짐예약을 취소하려면 켜짐예약을 선택 후 **설정/해제** 버튼을 누르거나, 시간을 '0'으로 맞추고 후 **설정/해제** 버튼을 누르면 해제됩니다.
- 실내기 예약 LED는 예약이 설정되면 켜집니다.

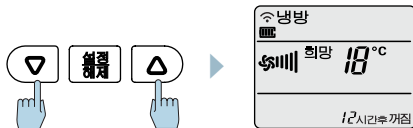


꺼짐예약 설정해 둔 예약시간에 자동으로 꺼집니다.

1 **꺼짐** 버튼을 눌러 켜짐예약을 선택하세요.



2 **상하** 버튼으로 켜짐시간을 설정하세요.



- ▲ 상버튼 : 1 시간씩 늘일 때
- ▼ 하버튼 : 1 시간씩 줄일 때

※ 1~24시간까지 설정 가능합니다.

3 **설정/해제** 버튼을 누르세요.

- 꺼짐예약을 취소하려면 꺼짐예약을 선택 후 **설정/해제** 버튼을 누르거나, 시간을 '0'으로 맞춘 후 **설정/해제** 버튼을 누르면 해제됩니다.
- 예약이 설정된 상태에서 **설정/해제** 버튼을 누를 경우, 설정된 모든 예약이 해제 됩니다.
- 실내기 예약 LED는 예약이 설정되면 켜집니다.

- 취침/꺼짐/꺼짐 예약 선택 후 별도의 시간설정 없이 **설정/해제** 버튼을 누르면 해당 예약이 취소됩니다.
- **설정/해제** 버튼을 누르면 설정된 (취침/꺼짐/꺼짐)예약이 모두 취소됩니다.
- 벽걸이 제품군의 시간예약을 유/무선리모컨으로 동시 입력시 유선리모컨의 시간 설정기능이 우선입니다.

주요 기능에 대하여

DIGITAL ez LG

온도조절 ※ 난방 운전은 냉난방 겸용 모델인 경우만 해당 됩니다.

- 냉방운전은 18°C~30°C까지, 난방운전은 16°C~30°C까지 희망온도를 선택할 수 있습니다.
- 실내온도와 실외온도의 차이는 5°C가 좋습니다.
지나친 냉/난방은 건강에 해로우므로 적당한 희망온도를 설정하여 주십시오.

- 실내온도 : 현재의 온도를 말합니다.
- 희망온도 : 사용자가 유지하고자 하는 실내의 온도를 말합니다.

냉방운전시

- 희망온도가 실내온도보다 높게 설정되어 있을 때는 찬바람이 나오지 않으며, 송풍상태의 바람이 나옵니다.

- 3분 지연 기능이란?
냉방 정지 후 곧바로 제품 작동시 찬바람이 나오지 않는 것은 압축기를 보호하기 위한 기능 때문입니다.
3분 후에 압축기가 동작되면서 실내에 찬바람이 나옵니다.

난방운전시

- 희망온도가 실내온도보다 낮게 설정되어 있을 때는 따뜻한 바람이 나오지 않으며, 송풍상태의 바람이 나옵니다.

- 난방운전의 특징
 - 용량 가변형 히트펌프식 난방 에어컨은 실외공기 중의 열을 모아 실내로 옮겨서 난방을 하는 에어컨으로서 바깥 온도가 영하로 떨어지면 압축기의 용량을 가변시켜 -10°C까지 난방 성능이 확보됩니다.
 - 난방운전은 실내의 공기순환에 의한 온풍 순환방식이므로 실내 전체가 따뜻해지는데 다소의 시간이 소요됩니다. 실외의 온도가 -10°C이하로 지속된 경우에는 예열을 위하여 1시간 전에 미리 제품을 운전시켜 주시기 바랍니다.
 - 난방운전 정지시 제품의 따뜻한 기온을 식혀주기 위해 안전장치가 동작하기 때문에 일정시간 운전 후 정지합니다.

기타 운전기능

리모컨의 종류에 따라, 일부 기능은 동작하지 않을 수 있습니다.

제습 운전

- 냉방은 약하게 하면서, 습기를 제거합니다.
- 장마철이나 습도가 높은 경우에 사용하시면 효과적인 습기제거와 냉방운전을 동시에 할 수 있습니다.

송풍 운전

- 송풍운전은 찬바람이 나오지 않고 일반 선풍기 바람이 나옵니다.
- 실내와 온도차이가 없는 바람만 내보내므로 실내의 공기를 순환시키는 기능을 합니다.
- 송풍 운전시에는 실외기의 압축기가 운전되지 않습니다.

인공지능 운전 (자동 운전)

- 온도와 바람세기는 방의 실제 온도에 따라 자동으로 조절됩니다.

파워냉방

- 보다 빠르게 실내를 시원하게 해줍니다.

파워냉방은?

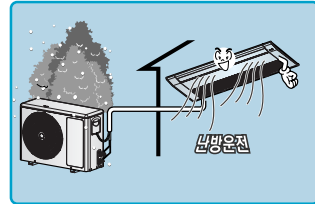
- | | |
|----------------------------|-------------|
| • 희망온도 : P_{0} (실제 18°C) | } 빠른 냉방이 가능 |
| • 풍 량 : 파워풍(특강풍) | |
| • 온 전 : 냉방 | |

취침 예약 기능

- 잠을 더 깊고 편안하게 도와주는 기능입니다.

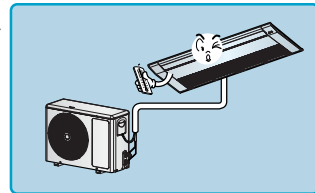
제상 운전

- 1 난방운전시 비같은도가 낮고, 습도가 높을 때 실외기에 성애가 생겨 난방능력이 떨어지기 때문에 **자동적으로 제상운전**을 하여 성애를 제거합니다.
이때 수증기가 발생할 수도 있으나 정상적인 현상이므로 안심하셔도 됩니다.
• 리모컨 표시부에 '제상'이 표시됩니다.
- 2 실내기 팬과 실외기 팬이 자동적으로 정지되고 제상운전이 끝나면 **자동적으로 난방예열**이 됩니다.
• 제상운전 시간은 최대 12분입니다.



난방 예열

- 1 난방 중에 배관온도가 적정온도 이상이 될 때까지 실내팬이 작동하지 않으므로 찬바람이 나오지 않게 하는 기능입니다.
• 난방예열 운전중에는 난방이 되지 않습니다.
- 2 초기 난방운전시는 찬바람이 나오지 않도록 하기위해서 난방예열 운전을 하며, 이때 실내팬은 작동하지 않습니다.



공기 청정 운전(음선 기능)

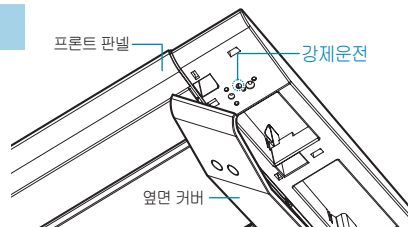
- NPI (Nano Plasma Ionizer)를 동작시켜 바이러스 및 세균을 제거하는 운전입니다.

NPI는 강력한 제균효과를 지닌 수산화 이온을 발생시켜 인체, 의류, 벽, 바닥, 가구 등에 부착되어 있는 바이러스 및 유해균을 제거해주는 제균 시스템입니다

* 공기 청정 기능이 없는 모델은 동작하지 않습니다.

강제운전 리모컨이 고장나거나 분실됐을 때 에어컨을 동작시키는 기능입니다.

- 1 리모컨 수신부 쪽 옆면 커버를 열어 주세요.
- 2 가운데 있는 붉은 색 버튼을 2초간 누르면 에어컨이 동작합니다.
- 3 운전/정지를 원하시면 다시 한 번 붉은색 버튼을 눌러주세요.



시운전 기능 제품 설치 후 정상동작 유무를 확인하는 기능입니다.

- 1 강제운전 스위치를 5초간 누르면 에어컨이 동작 합니다.
- 2 약 18분 정도 에어컨이 강풍으로 시운전 된 후 자동으로 중지 됩니다.
- 3 시운전중 리모컨을 작동시키거나 강제운전 버튼을 한 번 더 누르면 작동이 멈춥니다.

정전보상(자동 재운전) 기능

- 1 제품이 운전 중에 정전이나 다른 원인으로 인하여 제품의 전원 공급이 끊어져 제품 운전이 정지 되었다가 전원이 다시 공급되면 운전 정지 전의 설정을 기억하여 자동으로 재 운전 됩니다.

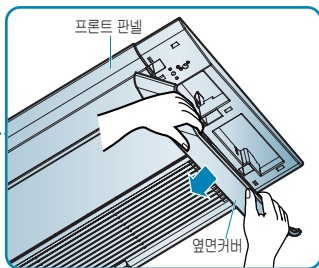
- 1) 전원이 공급되면 실외기는 3분 이내에 운전을 시작합니다.
- 2) 실외기가 운전 전에는 실내기기는 약풍으로 운전합니다.
- 3) 실외기가 운전 후에는 실내기기는 운전 정지 전의 설정풍으로 자동운전 됩니다.

옆면 커버 탈착 방법

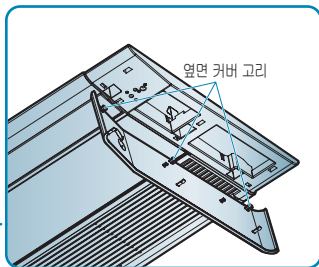
DIGITAL ez LG

옆면 커버 분리 방법

- 1 옆면 커버의 가장자리를 잡고 당겨주세요.

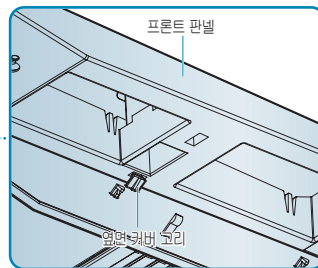


- 2 옆면 커버 고리를 조심스럽게 빼내시면 옆면 커버가 분리됩니다.

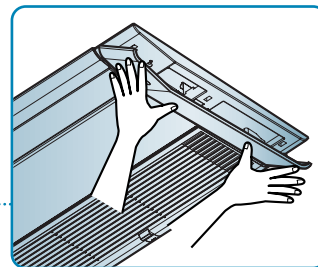


옆면 커버 장착 방법

- 1 옆면 커버 고리를 프론트 패널에 걸어 주세요.



- 2 옆면 커버 가장자리를 밀어 올리면 커버가 장착됩니다.



설치 시 확인사항

사용 중인 에어컨을 다른 장소로 이동 설치할 때는 LG에어컨 전문점이나 서비스센터로 연락하세요.
(이전 설치비는 별도입니다)

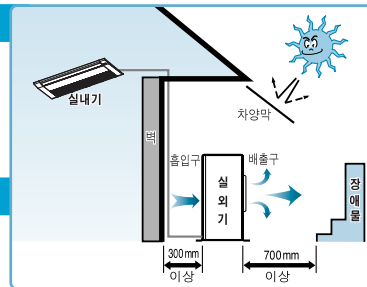
설치장소선정

실내기

- 응축수의 배수가 잘 되고 실외기와 배관 접촉이 쉬운 곳
- 냉방효과가 가장 좋으며 전원 연결이 쉬운 곳 (콘센트와 가까운 곳)
- 흡입구 근처에 실내공기 흡입을 방해하는 장애물이 없는 곳

실외기

- 흡입구와 벽사이의 거리는 300mm 이상, 배출구와 장애물간의 거리는 700mm 이상을 유지하시고, 필요시 차양막을 설치하세요. (차양막 설치비는 별도임)
- 좌우측은 개방하여 주세요.
- 설치 시 수평을 유지해 주세요.



경고

도로상에 침수 또는 보행자의 불편을 줄 수 있는 곳에 설치하지 마세요.
운송기구(차량/선박) 등에 에어컨 설치 시에는 문제가 발생할 수 있으므로 설치하지 마세요.

제균 필터 2주일에 한 번씩 청소하세요.

1 제균 필터를 제품으로부터 빼 주세요.

- ▶ 그릴 타입의 프론트 패널
전면그릴의 도어락을 당겨 전면 그릴을 연 다음 제균필터를 빼내세요.
- ▶ 무빙 타입의 프론트 패널
흡입판넬을 잡아 당겨 기어를 탈거 시킨 후 제균필터를 빼내세요.

⚠ 주의 전면 그릴이 떨어지지 않도록 조심하세요.

2 진공청소기나 부드러운 솔로 청소하세요.

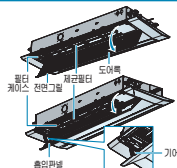
오염이 심할 때는 중성세제를 이용하여 물로 씻어주세요.
(40°C 이상 뜨거운 물 사용금지)
건조시에는 불이나 직사광선을 피하고 그늘에서 물기가 없을 때까지 완전히 말려 주세요.
(물기가 고장의 원인이 될 수 있습니다.)

3 전면그릴 / 흡입판넬을 닫아 주세요.

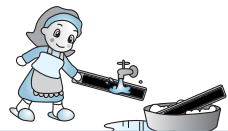
- ▶ 그릴 타입의 프론트 패널
제균필터를 꺼낸 뒤 전면 그릴의 도어락을 밀어 넣어 전면 그릴을 고정하세요.
- ▶ 무빙 타입의 프론트 패널
제균필터를 꺼낸 뒤 기어를 기어박스에 밀어 넣고 흡입판넬을 닫아 주세요.

⚠ 주의 필터가 필터 케이스에 정확히 조립되도록 주의하세요.
필터를 케이스에 끼우고 손잡이를 밀면 딸깍 소리가 나면서 장착됩니다.

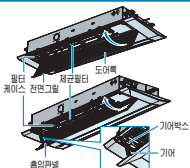
▶ 그릴 타입 프론트 패널



▶ 무빙 타입 프론트 패널



▶ 그릴 타입 프론트 패널



▶ 무빙 타입 프론트 패널



⚠ 주의

- 안전을 위하여 청소하기 전에 주전원 스위치를 내려주세요.
- 필터에 먼지가 끼면 난방능력이 떨어지고, 전기요금도 많이 나오니, 2주일에 한번 정도 청소하여 주세요.

제균필터 (TVF-P 필터 : Total Virus Filter-Pre Filter)

- TVF(Total Virus Filter)는 김치에서 추출한 효소에 바이러스의 번식을 억제하는 특수 성분을 첨가하여 빠른 시간 안에 강력한 제균 효과를 발휘하는 전문필터입니다. TVF 에 적용된 2010년형 항바이러스 효소는 신종 인플루엔자 바이러스 계열인 H1N1 독감 바이러스를 5분 내에 99.9% 까지 제거해줍니다. 그 밖에도 조류 인플루엔자 및 상처 감염의 원인이 되는 박테리아와 식중독을 유발하는 대표 물질인 포도상구균, 대장균, 각종 곰팡이 균에 대해서도 탁월한 제균 기능을 가진 항바이러스 필터입니다.

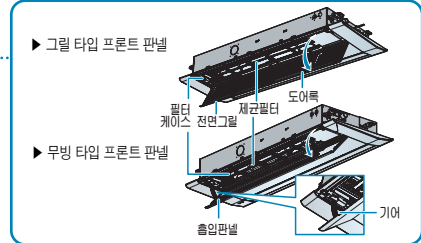
※ 냉방 전용 모델에는 일반 에어필터가 들어 있습니다.

3중 탈취 필터 흡연이 많은 장소나 업소는 1개월에 한번 이상 그 외 장소는 3개월에 한번씩 청소하세요.

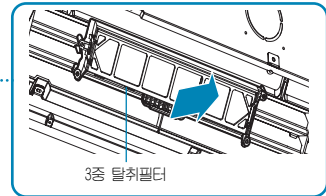
1 제균 필터를 제품으로부터 빼 주세요.

- ▶ 그릴 타입 프론트 패널
전면그릴의 도어록을 당겨 전면 그릴을 연 다음 제균필터를 빼내세요.
- ▶ 무빙 타입 프론트 패널
흡입패널을 잡아 당겨 기어를 탈거 시킨 후 제균필터를 빼내세요.

! 주의 전면 그릴이 떨어지지 않도록 조심하세요.

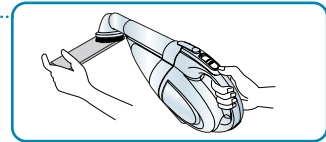


2 3중 탈취 필터를 빼내세요.



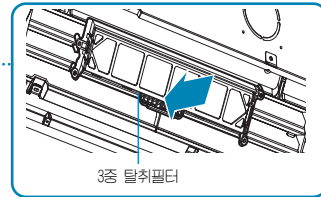
3 진공 청소기나 부드러운 솔로 3중 필터를 청소하세요.

오염이 심할 때는 중성세제를 이용하여 물로 씻어주세요.
(40°C 이상 뜨거운 물이나 휘발성 액체 사용금지)
건조시에는 불이나 직사광선을 피하고 그늘에서 완전히 말려주세요.



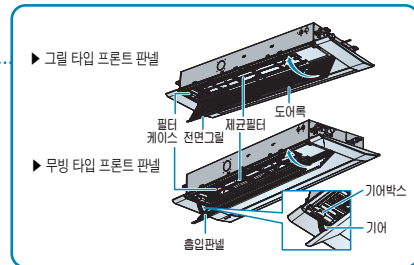
- 3중 탈취 필터 보관 시에 포장지를 뜯지 말아주세요. (필터의 수명이 줄어듭니다.)
- 3중 탈취 필터는 오염이 심하거나 필터의 효과가 떨어진 경우 새 필터로 교체해 주세요.
- 3중 탈취 필터를 구입하실 때에는 가까운 LG전자 대리점이나 서비스 센터에서 구입하세요.

4 3중 탈취 필터를 역순으로 조립하세요.



5 전면그릴 / 흡입판넬을 닫아 주세요.

- ▶ 그릴 타입 프론트 패널
제균필터를 끼운 뒤 전면 그릴의 도어록을 밀어 넣어 전면 그릴을 고정하세요.
- ▶ 무빙 타입 프론트 패널
제균필터를 끼운 뒤 기어를 기어박스에 밀어 넣고 흡입판넬을 닫아 주세요.



주의

필터가 필터 케이스에 정확히 조립되도록 주의하세요.
필터를 케이스에 끼우고 손잡이를 밀면 딸깍 소리가 나면서 장착됩니다.

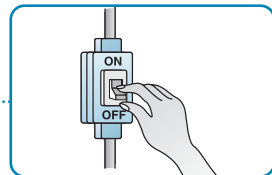
보관방법

에어컨을 오래 사용할 수 있습니다.

1 맑은 날 1시간 이상 송풍 기능을 동작시킨 후 운전/정지버튼으로 운전을 정지 시키세요.

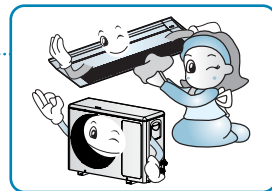
2 운전/정지 버튼으로 운전을 정지 시키세요.

3 주전원 스위치를 내리세요.



4 실내기, 실외기를 깨끗이 청소해 주세요.

부드러운 천을 사용해서 긁힘 등 외관 손상을 방지 하세요.



• 본 제품은 실내기, 실외기 모두 커버가 없습니다.

- 실내기 : 흡입 패널, 공기 배출구 도어가 커버의 역할을 충분히 합니다.

- 실외기 : 내구성이 뛰어나 녹이 슬지 않는 특수재질을 사용하여 커버를 씌우지 않아도 전혀 문제가 없으며, 커버를 씌우고 사용하여 나타나는 압축기 불량 원인을 제거하였습니다.

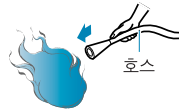
소화기의 필요성 가정마다 소화기를 꼭 갖춥시다.



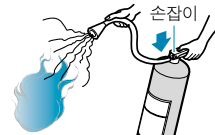
소화기 사용방법



1 안전핀을 뽑으세요.



2 호스를 불이 있는 곳으로 향해 주세요.



3 손잡이를 움켜쥐고 분사합니다.

고장신고 전 확인사항

제품에 이상이 생겼을 경우에는 서비스 센터에 의뢰하기 전에 아래사항을 먼저 확인하여 주세요.

증상	확인	조치사항
운전이 전혀 되지 않아요	<ul style="list-style-type: none"> • 주전원 스위치가 내려져 있지 않습니까? • 전압이 너무 낮지 않습니까? • 리모컨에 이상이 없습니까? • 정전이 되지 않았습니까? • 실내기, 실외기 흡입구 또는 취출구가 막혀 있지 않습니까? • 제품 내부에 퓨즈가 끊어질 수도 있습니다. 	<ul style="list-style-type: none"> • 주전원 스위치를 올려 주세요. • 정격 전압 220V인지 한국전력에 문의하세요. • 리모컨의 동작상태가 이상없는지 확인 후 이상이 있을시에는 설치전문점이나 서비스 센터에 수리를 의뢰하세요. • 다른 전기기구를 확인하여 보세요. (전기가 들어오면 다시 운전시키세요) • 실내기, 실외기 흡입구 또는 취출구를 확인해 보세요. • 설치 전문점이나 서비스 센터에 수리를 의뢰하세요.
이슬이 맺혀요	<ul style="list-style-type: none"> • 정미철과 같이 실내에 습도가 높지 않습니까? 	<ul style="list-style-type: none"> • 공기중의 습기가 이슬로 맺히는 현상이며 고장은 아닙니다. (마른수건으로 닦아 주세요)
찬바람이 연속으로 나오지 않아요	<ul style="list-style-type: none"> • 실외기 주위온도가 너무 높지 않습니까? 	<ul style="list-style-type: none"> • 실외기 주위온도가 너무 높거나 낮으면 운전과 정지가 반복될 수 있습니다.
예약운전이 되지 않아요	<ul style="list-style-type: none"> • 예약을 올바르게 하셨습니까? • 예약시간을 확인해 보세요. 	<ul style="list-style-type: none"> • 설명서를 참고하여 다시 한번 예약해 주세요. • 예약시간이 맞지 않으면 다시 맞추세요.
잠잘 때 시끄러워요	<ul style="list-style-type: none"> • 바람의 세기가 「강」으로 되어 있지 않습니까? 	<ul style="list-style-type: none"> • 풍량을 「약」으로 해 주세요.

증상	확인	조치사항
정상보다 시원하지 않아요	• 희망온도 설정은 바로 되어 있습니까?	• 냉방시는 희망온도를 실내온도보다 낮게, 난방시는 높게 맞추세요.
	• 필터가 빠져 있지 않습니까?	• 필터는 꼭 끼워 주세요.
	• 필터에 먼지 등이 끼어 더러워지지 않습니까?	• 필터를 깨끗이 청소해 주세요.
	• 제품의 냉방 가능 면적이 방의 크기보다 작지는 않습니까?	• 적절한 냉방 가능 면적을 가진 제품을 사용하고 있는지 확인 하세요.
	• 실내기와 실외기의 거리가 너무 멀지 않습니까?	• 10m 이상되면 냉방 또는 난방능력이 조금씩 떨어질 수 있습니다.
	• 실내에 인원이 너무 많지 않습니까?	• 실내에 인원이 많으면 냉방효과가 떨어질 수도 있습니다. (냉방시만 해당)
	• 창공기가 실외로 빠져 나가고 있지 않습니까?	• 열어둔 창문을 닫고 틈새를 막아주세요.
	• 햇빛이 실내로 직접 새어들고 있지 않습니까?	• 커튼으로 햇빛을 막아주세요.(냉방시만 해당)
	• 실내 에어컨 주위에 장애물은 없습니까?	• 장애물을 옮겨 주세요.
운전 후 곧바로 찬바람이나 더운바람이 나오지 않을 때 (3분 지연 가능)	• 실외기 토출구에 장애물이 막혀 있지 않습니까? (장애물로 막혀 있으면 실외기 소음이 높아지고 찬바람이 나오지 않으며 전기료가 많이 나옵니다)	• 장애물을 제거해 주세요.
	• 운전을 정지한 후 곧 운전을 하지 않았습니까?	• 3분 후에 자동으로 운전됩니다.

증상	확인	조치사항
흰 연기같은 것이 나와요	<ul style="list-style-type: none"> • 제품을 음식점 및 기름을 많이 사용하고 있는 곳에 설치하였거나 습도가 높지 않습니까? 	<ul style="list-style-type: none"> • 습도가 높으면 습기가 많은 공기가 배출되어 흰 안개 같은 것이 나올 수도 있습니다. 기름을 많이 사용하는 곳은 열교환기를 정기적으로 세척하여 주세요.
냄새가 나고 눈이 따가워요	<ul style="list-style-type: none"> • 음식점의 매운 냄새등이 발생하고 있지 않습니까? 	<ul style="list-style-type: none"> • 실내의 환풍기를 작동하거나 환기를 해 주세요.
	<ul style="list-style-type: none"> • 새집에 이사하여 인테리어나 가구에서 나는 냄새로 인해 눈이 따갑다고 느껴지지 않습니까? 	<ul style="list-style-type: none"> • 실내,외 공기가 변질되어 냄새가 날 경우 락스 10% 희석액을 열교환기에 분사하여 세척하여 주세요.
	<ul style="list-style-type: none"> • 미용실 가구점 등에서 사용하지 않습니까? 	<ul style="list-style-type: none"> • 내부 악취는 환기, 청소 등으로 제거하여 주세요.
	<ul style="list-style-type: none"> • 곰팡이 냄새가 나지 않습니까? 	<ul style="list-style-type: none"> • 에어컨에서 생기는 응축수가 잘 빠지지 않을 경우 냄새가 날 수 있으므로 배수호스를 점검하여 주세요.

절전방법

- 1 **희망온도를 적절히 조정 후 사용하세요.** 실내온도와 실외온도 차이는 5°C 정도가 좋습니다.
- 2 **실외기 배출구에 방충망 등 장애물을 제거하여 주세요.**
(막혀 있으면 실외기 소음이 높아지고 찬바람이 나오지 않으며 전기료가 많이 나옵니다)
- 3 **새어드는 바람이 없도록 하고, 햇빛은 커튼 등으로 막아주세요.**
(냉기가 밖으로 새어나가 냉방속도도 느려지고 전기료도 많이 나옵니다)
- 4 **잠잘 때는 꺼짐예약 운전을 하세요.** 예정시간 동안 동작 후 자동 정지됩니다.
- 5 **풍향을 자동으로 조절하여 사용하세요.** 냉방이 끝나고 후 바람이 곧고루 됩니다.

소비자분쟁해결기준 안내

	소비자 피해 유형	보 상 내 역	
		보증기간이내	보증기간 경과후
정상적인 사용상태에서 자연 발생한 성능, 기능상의 고장 발생시	구입후 10일 이내에 중요한 수리를 요하는 경우	제품교환 또는 구입가 환불	정액 20%상당한 금액에 10%를 가산하여 환불
	구입후 1개월 이내에 중요 부품에 수리를 요하는 경우	제품교환, 무상수리	
	교환된 제품이 1개월 이내에 중요한 수리를 요하는 경우	구입가 환불	
	교환 불가능시		
	하자 발생시	무상수리	
	동일 하자에 대하여 수리했으나 고장이 재발(3회째), 주방 용품(2회, 보일러(3회))	제품교환 또는 구입가 환불	
	여러 부위의 고장으로 총 4회 수리 받았으나 고장이 재발(5회째)		
	수리 불가능시		
	수리용 부품을 보유하고 있지 않아 수리가 불가능한 경우		
	소비자가 수리 의뢰한 제품을 시업자가 분실 한 경우		
제품구입시 운송과정 및 제품 설치 중 발생한 피해	제품교환		
소비자의 고의, 과실에 의한 성능, 기능상의 고장	수리가 가능한 경우	유상수리	유상수리
	수리용 부품을 보유하고 있지 않아 수리가 불가능한 경우	유상수리에 해당하는 금액 징수 후 제품교환	
<ul style="list-style-type: none"> ■ 천재지변(화재, 연해, 가스, 지진, 풍수해 등)에 의해 고장이 발생하였을 경우. ■ 사용자 정상 미모드는 소모성 부품을 교환하는 경우. ■ 사용전원의 이상 및 접속기기의 불량으로 인하여 고장이 발생하였을 경우. ■ 기타 제품 자체의 하자가 아닌 외부 원인으로 인한 경우. ■ LG전자 대리점이나 서비스 센터의 수리기사가 아닌 사람이 수리 또는 개조하여 고장이 발생하였을 경우. ■ 제품 고장이 아닌 단순 점검 요청의 경우. 		유상수리	유상수리

- LG전자는 "불친절" 서비스에 대해서는 요금을 받지 않습니다.(No Delight, No Payment)
- 상기 보상 규정은 공정거래위원회 고시 제 2009-1호 규정에 의거 합니다.
- 명시되지 않은 사항은 「소비자 분쟁해결기준」에 따릅니다.
- 기구세척, 조정, 사용설명 등은 고장이 아닙니다.
- 고객센터 : 080-023-7777
- FAX : 02-2630-3565



소비자분쟁해결기준 안내

	소비자 피해 유형	보 상 내 역	
		보증기간이내	보증기간 경과후
정상적인 사용상태에서 자연 발생한 성능, 기능상의 고장 발생시	구입후 10일 이내에 중요한 수리를 요하는 경우	제품교환 또는 구입가 환불	유상수리
	구입후 1개월 이내에 중요 부품에 수리를 요하는 경우	제품교환, 무상수리	
	교환된 제품이 1개월 이내에 중요한 수리를 요하는 경우	구입가 환불	
	교환 불가능시		
	하자 발생시	무상수리	
	동일 하자에 대하여 수리했으나 고장이 재발(3회째), 주방 용품(2회, 보일러(3회))	제품교환 또는 구입가 환불	
	여러 부위의 고장으로 총 4회 수리 받았으나 고장이 재발(5회째)		
	수리 불가능시		
	수리용 부품을 보유하고 있지 않아 수리가 불가능한 경우		
	소비자가 수리 의뢰한 제품을 사업자가 분실 한 경우		
제품구입시 운송과정 및 제품 설치 중 발생한 피해	제품교환	정액 2%상회한 금액에 10%를 가산하여 환불	
구입가 가능한 경우	유상수리		
소비자의 고의, 과실에 의한 성능, 기능상의 고장	수리용 부품을 보유하고 있지 않아 수리가 불가능한 경우	유상수리에 해당하는 금액 징수 후 제품교환	유상수리
<ul style="list-style-type: none"> ■ 천재지변(화재, 연해, 가스, 지진, 풍수해 등)에 의해 고장이 발생하였을 경우. ■ 사용자 정상 미모드는 소모성 부품을 교환하는 경우. ■ 사용전원의 이상 및 접속기기의 불량으로 인하여 고장이 발생하였을 경우. ■ 기타 제품 자체의 하자가 아닌 외부 원인으로 인한 경우. ■ LG전자 대리점이나 서비스 센터의 수리기사가 아닌 사람이 수리 또는 개조하여 고장이 발생하였을 경우. ■ 제품 고장이 아닌 단순 점검 요청의 경우. 	유상수리	유상수리	

- LG전자는 "불친절" 서비스에 대해서는 요금을 받지 않습니다.(No Delight, No Payment)
- 상기 보상 규정은 공정거래위원회 고시 제 2009-1호 규정에 의거 합니다.
- 명시되지 않은 사항은 「소비자 분쟁해결기준」에 따릅니다.
- 기구세척, 조정, 사용설명 등은 고장이 아닙니다.
- 고객센터 : 080-023-7777
- FAX : 02-2630-3565



고객서비스에 대하여

고객의 권리

고객께서는 제품 사용 중에 고장이 발생할 경우, 구입일로부터 1년 동안 무상 서비스를 받으실 수 있는 소중한 권리가 있습니다. 단, 고객과실 및 천재지변에 의해 고장이 발생한 경우에는 무상 기간내라도 유상 처리됨을 알려드립니다.

유상서비스(고객의 비용부담)에 대한 책임

서비스 신청시 다음과 같은 경우는 무상 기간 내라도 유상 처리 됩니다.

- ① 제품 내에 이물질(물, 음료수, 커피, 장난감 등)이 고장이 발생하였을 경우
- ② 제품을 떨어뜨리거나, 충격을 주어 제품이 파손되거나 기능상의 고장이 발생하였을 경우
- ③ 신나, 벤젠 등 유기 용제에 의하여 외관이 손상되거나 변형된 경우
- ④ 사용전압을 오(誤) 인가하여 제품 고장이 발생하였을 경우
- ⑤ LG전자 정품이 아닌 부품 또는 소모품을 사용하여 제품 고장이 발생하였을 경우 LG전자 정품 (어댑터, 건전지, 필터, 이어폰 등)은 가까운 LG전자 서비스센터에서 구입 가능합니다.
- ⑥ 고객이 제품을 인의 분해하여 부속품이 분실 및 파손되었을 경우
- ⑦ LG전자 서비스센터의 수리기사가 아닌 사람이 제품을 수리하거나 개조하여 고장이 발생하였을 경우
- ⑧ LG전자 제품의 사용설명서 내에 있는 「안전을 위한 유의사항」을 지키지 않아 고장이 발생하였을 경우 (「안전을 위한 유의사항」을 잘 지키면 제품을 오래 사용할 수 있습니다)
- ⑨ 천재지변(낙뢰, 화재, 풍수해, 가스, 열해, 지진 등)에 의해 고장이 발생하였을 경우
- ⑩ 고객의 기타 과실에 의하여 고장이 발생하였을 경우
- ⑪ 비정상적인 설치와 개조로 인하여 제품에 하자가 있을시 유상SVC 이오니 설치시에 철저 설치메뉴얼 및 설치점검표를 확인해주시기 바랍니다.
취선 홈페이지에 들어가시면 설치확인 및 제품별 설치점검표를 확인하세요.
취선 홈페이지 : www.whisen.co.kr

LG전자 서비스 안내

서비스 접수, 상담 및 서비스센터 문의는 전국 어디서나 지역번호 없이 **1544-7777, 1588-7777**을 이용해 주시기 바랍니다.

폐 가전제품 처리

- 환경보전을 위하여 당 제품 폐기시 재활용이 될 수 있도록 노력하고 있습니다.
- 폐 가전제품이 발생되면 아래와 같이 처리하시기 바랍니다.

신규 제품 구입시



LG전자 대리점에서 신제품을 구입한 후, 기존 제품을 버리고자 할 경우에는 신규제품 배달시 무상으로 처리해 드립니다.

단순 폐기시



가전제품, 가구 등 대형 생활 폐기물을 버리고자 할 경우에는 지역 동사무소로 연락하시면 됩니다.

LG전자 환경선언문

LG전자는 지구환경보존을 바탕으로 하여 모든 경영활동을 전개하며, 전 임직원은 각자의 활동분야에서 환경보전을 앞장서 실천하고자 노력합니다.

LG 전자의 환경사랑 · 고객사랑

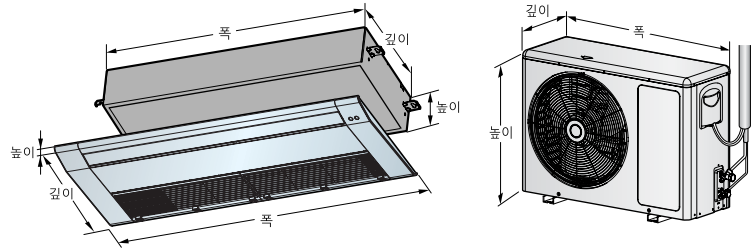
포장박스 폐기시 안내

- 설치가 끝나고 포장박스를 폐기하시려면 LG전자 설치전문점에 포장박스 폐기를 의뢰하시면 전문점에서 수거하여 재활용 센터로 보냅니다.
- 기타 포장폐기물(스티로폼 또는 비닐)도 설치전문점에 수거를 의뢰하시면 됩니다.

냉매 취급시 주의사항

- 냉매를 교환하거나 추가로 넣으실 때는 반드시 LG전자 설치전문점의 전문 설치기사에게 의뢰하셔야만 합니다.
- 고객께서 직접 냉매를 빼거나 주입시키지 마세요.

제품 규격



본 제품의 외관 및 디자인과 제품규격은 제품의 품질을 더욱 더 높이기 위하여 변경될 수도 있습니다.

모 델 명	LT-W402DUE/SUE/SUJ	LT-W322DUE/SUE/SUJ	LT-W232DUE/SUE/SUJ
전 원	단상, 220 V~, 60 Hz		
냉 방 능 력	4 000 W	3 200 W	2 300 W
냉 방 가 능 면 적	32.5 m ²	26.0 m ²	18.7 m ²
난 방 능 력	5 000W	3600 W	2800 W
제 품 실 내 기	14.3 kg	14.3 kg	14.3 kg
중 량 실 외 기	51 kg	34 kg	34 kg
외관치수 (mm)	실내기(폭×높이×깊이)	860×132×450	
	프론트패널(폭×높이×깊이)	1 100×30×500	
	실외기(폭×높이×깊이)	870×655×320	770×545×288

* 모델명 끝자리에 DUE는 Deluxe 모델이며 SUE는 Standard 모델로서 조합되는 프론트 패널이 다릅니다. (SUJ는 조달 모델임)

* Deluxe 모델 조합 프론트 패널 : PFP-VU0DW, Standard/조달 모델 조합 프론트 패널 : PFP-VU0SW

메모

메모