

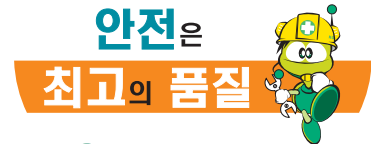
<p style="text-align: center;">서비스센터 대표 전화번호 (전국 어디서나)</p>	<p style="text-align: center;">인터넷 서비스 신청</p>
<p style="text-align: center;">고장접수, 사용설명 및 이전설치 신청은 ☎ 1544-7777, 1588-7777</p>	<p style="text-align: center;">www.lgservice.co.kr</p>
<p>☞ 전화 걸기 전, 제품 모델명, 고장상태, 전화번호, 주소를 정확히 알고 계시면 보다 빠른 서비스를 받으실 수 있습니다.</p> <p>☞ 전화 연결 시, ARS 안내에 따라 제품을 정확하게 선택하시면 해당 제품의 전문 상담원에게 최고의 서비스를 받으실 수 있습니다.</p> <p>※ 고객 상담실(제안 및 불만사항) ☎ 080-023-7777</p>	<p>☞ 인터넷 서비스를 이용하시면 제품에 대한 자가진단, 원하는 날짜와 시간에 서비스 신청, 실시간 PC 원격 상담이 가능하여 보다 편리하게 이용하실 수 있습니다.</p> <p>☞ 인터넷으로 출장 서비스를 신청 하시면 수리비 할인 혜택을 드립니다. (단, 당사의 사정에 의해 변경될 수 있습니다.)</p>

본 내용은 산업안전공단과 함께하는 안전캠페인입니다.



서비스 품질(SQ) 인증마크란?

서비스 품질이 우수한 기업에 대한 품질을 국가 기관인 지식경제부 기술표준원이 보증하는 인증마크입니다.



한국산업안전공단

P/NO. MFL62039801

중대형 에어컨

LG *WHISEN*

사 용 설 명 서

실내기 : LPNH0528D/LPNH0608D/
LPNH0708D/LPNH0808D
실외기 : LPUH0528D/LPUH0608D/
LPUH0708D/LPUH0808D

휘센 설치자격제

엄격한 기준과 체계적인 교육을 이수한 “휘센전문 설치기사”가 고객여러분께 찾아갑니다.
이론과 실습능력으로 무장하고 소정의 교육을 이수한 전문가에게만 부여되는

휘센 설치 자격증-

에어컨 설치시 설치기사의 품질의 상징
“ 휘센설치자격증 ” 을 꼭 확인해 주세요.

※ 에어컨 설치시 휘센자격증을 소유한 설치기사에게 맡겨주시면 최상의 성능과 수명을 보장해 드립니다.



살아있는 생활포털 **DreamLG.com**

사용불편, 고장접수 및 이전설치는

1544-7777
1588-7777

LG전자에서 지정한 설치기사에게 서비스를 받으셔야만, 사후 품질 보증을 받을 수 있습니다.
사이버 서비스 센터 : www.lgservice.co.kr

사용 전에 「안전을 위한 주의사항」을 반드시 읽고 정확하게 사용하세요.
사용자의 안전을 지키고 재산상의 손해 등을 막기 위한 내용입니다.

사용설명서에 제품보증서가 포함되어 있습니다.
사용설명서를 읽고 난 후 사용하는 사람이 언제라도 볼 수 있는 장소에 보관하세요.



이 제품은 국내(대한민국)용입니다.
전원, 전압이 다른 해외에서는 사용할 수 없습니다.

이런 점이 좋습니다

저희 LG 중대형 에어컨을 애용하여 주셔서 감사합니다.
설명서를 읽으신 후 사용하시면 훨씬 편리하고 안전하게 오래 사용할 수 있습니다.

초절전 시스템(MPS) (Multi power system)

- 여름철 실외온도가 낮은 경우는 하나의 압축기로 절전 냉방운전을, 실외온도가 높은 경우는 두개의 압축기로 동시 운전하여 급속 냉방운전을 하도록 에어컨 스스로 판단하여 자동으로 냉방성능을 변화시켜서 절전 및 쾌적 급속 냉방을 시켜 주는 시스템입니다.
- 겨울철 실외온도가 높은 경우는 하나의 압축기로 절전 난방운전을, 실외 온도가 낮은 경우는 두개의 압축기로 동시운전하여 급속 난방운전은 하도록 에어컨 스스로 판단하여 자동으로 난방성능을 변화시켜 절전 및 쾌적 난방을 시켜주는 시스템입니다.

3D 입체 냉방

세계 최초의 3방향 토출 입체냉방으로 냉방의 사각지대를 없애고 실내공간을 보다 빠른 시간 내에 골고루 냉방시켜 줍니다.

저소음 냉/난방

Turbo팬 기술, 최적 유로기술 적용으로 업계 최저 소음을 실현하였습니다.

모서리 설치형 디자인

3D 다이아몬드 디자인을 채용한 반불박이형으로 효율적으로 설치공간을 사용할 수 있습니다.

Magic 리모컨 보관함

제품 측면에 별도의 리모컨 보관함이 있어 리모컨 분실 걱정없이 편리하게 보관할 수 있습니다.

파워 냉방

빠른 시간 내에 보다 강력한 냉방을 원할 때 사용하시면 더욱 좋습니다.

정전 보상 (자동 재운전 기능)

제품이 운전중에 정전등에 의하여 제품이 정지 되었다가 전원이 공급되면 자동으로 재 운전됩니다.



간편예약기능

원하는 시간동안 운전하고 자동으로 꺼지게 하거나 원하는 시간 후에 자동으로 켜지게 할 수 있습니다.

버튼 잠금기능

에어컨 동작 중에 임의의 에어컨 본체 버튼 오조작을 방지할 수 있습니다.

사계절 냉방

실내 측 18~32℃, 실외 측 -5~48℃에서 냉방 운전이 사용 가능 합니다.

차례

사용 전에

안전을 위한 주의사항	4~15
각 부분의 명칭	16~18
- 실내기	
- 실외기	
- 조절부	
- 리모컨	
리모컨 사용방법	19
- 보관방법	
- 건전지 넣는방법	
- 주의사항	

사용 중에

냉방 운전	20
난방운전	21~22
바람조절	23
- 상하 바람조절	
- 좌우 바람조절	
- 바람세기	
부가기능	24~29
- 제습운전	
- 파워냉방	
- 송풍운전	
- 간편예약	
- 제상운전(설에제거)	
- 정전보상(자동 재운전)기능	
- 버튼 잠금 기능	

사용 후에

필터청소	30
보관방법	31

설치 방법

설치장소 선정	32
에어컨 설치순서	32~33





알아두기

소화기 비치	34
고장신고 전 확인사항	35~37
고객 서비스에 대하여	38
제품보증서/고객카드	39
소비자분쟁해결기준 안내	40
폐 가전제품 처리	41
포장박스 폐기시 안내	
냉매취급시 주의사항	
제품규격	42
메모	43

안전을 위한 주의사항

다음에 표시되어 있는 안전에 관련된 주의사항들은 제품을 안전하고 정확하게 사용하여 예기치 못한 위험이나 손해를 사전에 방지하기 위한 것입니다.

경고 / 주의 내용

-  **경고** 지시사항을 지키지 않았을 경우, 사용자가 사망하거나 중상을 입을 수 있습니다.
-  **주의** 지시사항을 지키지 않았을 경우, 사용자의 부상이나 재산 피해가 발생할 수 있습니다.
 -  위험을 끼칠 우려가 있는 사항과 조작에 대하여 주의를 환기시키기 위한 기호입니다. 위험 발생을 피하기 위하여 주의깊게 살펴보고 지시에 따라 주세요.
 -  위험을 방지하기 위하여 피해야 하는 사용방법을 표시하는 기호입니다.

⚠ 경고

설치할 때

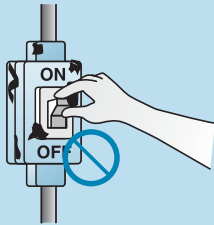
전기공사를 할 때는 제품을 구입한
전문점이나 서비스 센터에 의뢰하세요.

임의로 분해, 수리할 경우 화재나 감전의
원인이 됩니다.



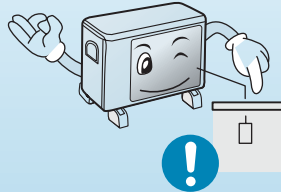
손상된 누전차단기나 전용
개폐기는 사용하지 마세요.

화재 및 감전의 원인이 됩니다.



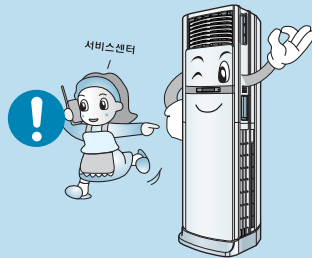
반드시 접지공사를 하세요.

접지를 하지 않으면 감전의
원인이 됩니다.



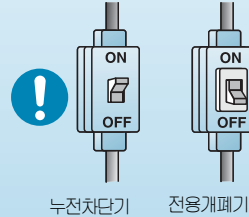
제품 설치는 반드시 서비스 센터나
설치 전문점에 의뢰하세요.

화재, 감전, 폭발, 상해의 원인이 됩니다.



반드시 누전차단기와 전용개폐기를
설치하세요.

설치하지 않으면 화재 및 감전의 원인이
됩니다.



설치된 제품을 재설치할 때는 제품을
구입한 전문점이나 서비스 센터에 의
뢰 하세요.

화재, 감전, 폭발, 상해의 원인이 됩니다.



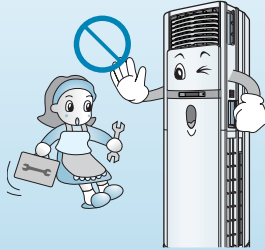
에어컨 주변에 가연성
가스나 인화성 물질을
보관 및 사용하지 마세요.

화재 및 제품 고장의 원인이
됩니다.



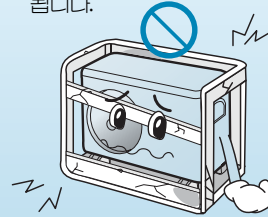
제품을 임의로 분해,
수리, 개조하지 마세요.

화재 및 감전의 원인이
됩니다.



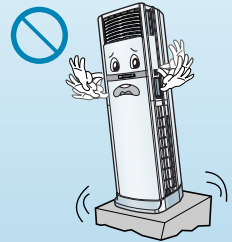
실외기 설치대가 장기간
사용으로 손상되지 않았
는지 확인해 주세요.

상해 및 사고의 원인이
됩니다.



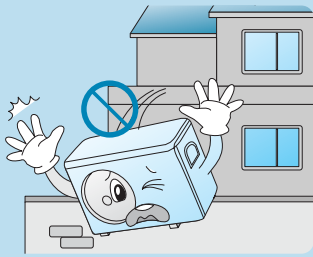
제품중량을 견디지
못하는 장소에는 설치
하지 마세요.

제품이 상하거나 고장이
날 수 있습니다.



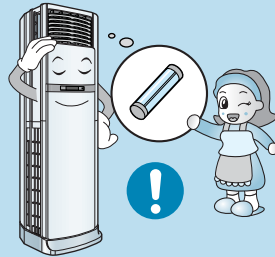
떨어질 우려가 있는 장소에는 절대
설치하지 마세요.

상해의 위험이 있습니다.



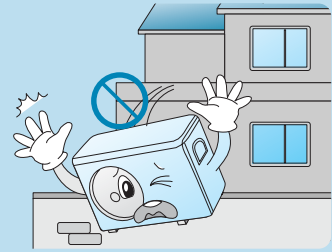
정격 용량의 퓨즈를 사용하세요.

화재 및 고장의 원인이 됩니다.



강풍이나 지진발생에 대비 제품이
바닥면에 고정될 수 있도록 반드시
설치시양에 준해 시공해주세요.

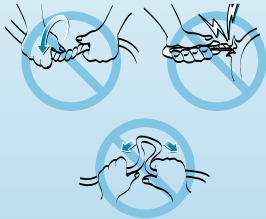
시망, 상해, 재산피해의 우려가 있습니다.



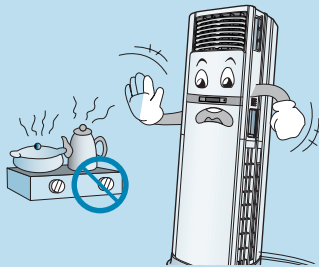
사용할 때 ●

전원선을 임의로 변경하거나 연장하지 마세요.

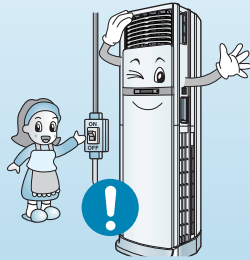
화재 및 감전의 원인이 됩니다.



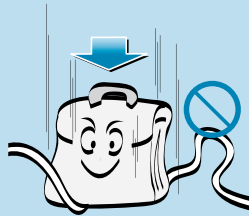
제품 가까이에 화기를 멀리 하세요.
화재의 원인이 됩니다.



에어컨 전용선을 사용해 주세요.
화재 및 감전의 원인이 됩니다.

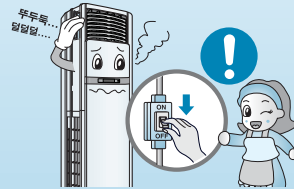


전원선 위에 무거운 것을 올려 놓지 마세요.
화재 및 감전의 원인이 됩니다.



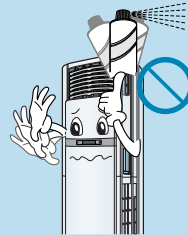
제품에서 이상한 소리나 냄새 또는 연기가 나면 주전원 스위치를 내리거나, 전원플러그를 뽑아 주세요.

그렇지 않으면, 화재 및 감전의 원인이 됩니다.



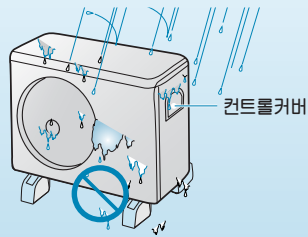
압력용기를 방치하거나 사용하지 마세요.
(에어컨 옆에서 헤어 스프레이를 사용하지 마세요.)

폭발하거나 고장원인이 됩니다.



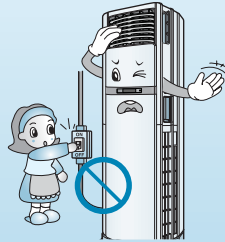
제품 내부에 물이 들어가지 않도록 하세요.

감전 및 고장의 원인이 됩니다.



주전원 스위치를 내리거나 전원 플러그를 뽑아 에어컨을 끄지 마세요.

화재 및 감전의 원인이 됩니다.



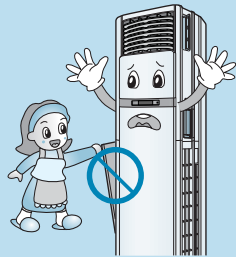
젖은 손으로 주전원 스위치와 전원 플러그를 만지지 마세요.

화재 및 감전의 원인이 됩니다.



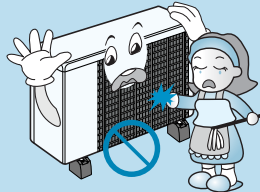
운전중에 실내기 흡입구를 열지 마세요.

감전 및 고장의 원인이 됩니다.



제품의 열교환기는 표면이 날카로우니 청소시 주의하세요.

그렇지 않으면, 상해의 원인이 됩니다.



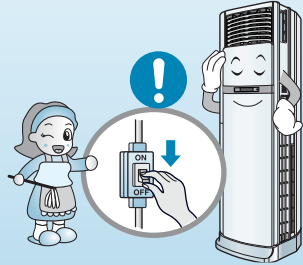
제품이 침수 되었을 경우에는 반드시 서비스 센터에 의뢰 하세요.

화재 및 감전의 원인이 됩니다.



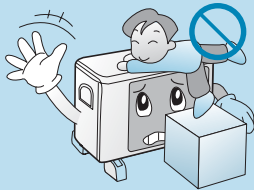
청소시 주전원 스위치를 반드시 내리거나, 전원플러그를 뽑아주세요.

화재 및 감전의 원인이 됩니다.



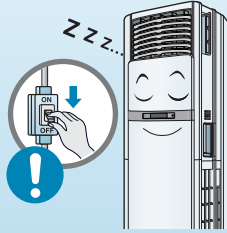
실외기 위에는 어린아이가 올라 설 수 없도록 하세요.

어린아이가 떨어져 크게 다칠 수 있습니다.



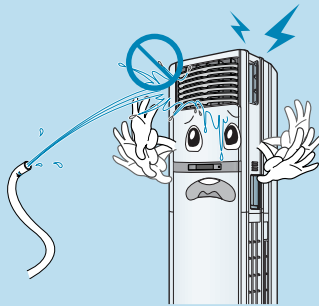
장시간 사용하지 않을 시 주전원 스위치를 내리거나, 전원플러그를 뽑아주세요.

화재 및 고장의 원인이 됩니다.



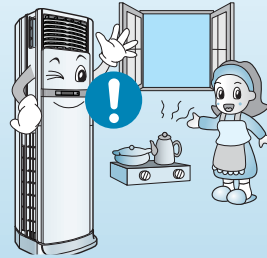
물을 뿌리지 마세요.

감전과 고장의 원인이 됩니다.



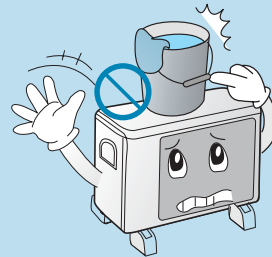
연소기구와 함께 운전할 때는 수시로 환기를 시켜주세요.

인체에 해롭습니다.

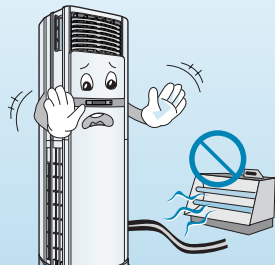


제품에 물이 들어있는 용기 등을 올려 놓지 마세요.

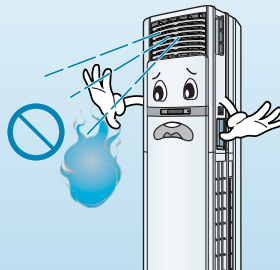
물이 쏟아질 경우에 화재 및 감전의 원인이 됩니다.



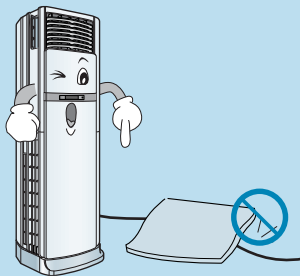
전원선 가까이 열기구를 사용하지 마세요.
화재 및 감전의 원인이 됩니다.



에어컨 바람이 미치는 곳에서는 연소기구를 사용하지 마세요.
화재의 위험이 있습니다.



전원코드 위를 깔개 등으로 덮어 놓지 마세요.
화재의 위험이 있습니다.

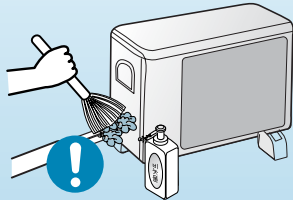


⚠ 주의

설치할 때

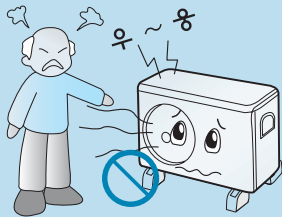
제품 설치 및 수리 후에는 반드시 가스누설을 검사하세요.

제품 고장의 원인이 됩니다.



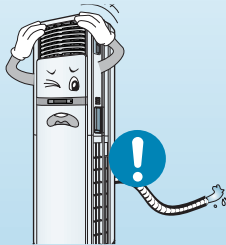
실외기의 소음과 더운 바람이 이웃에게 피해가 되지 않도록 설치 하세요.

이웃과 다툼의 원인이 됩니다.



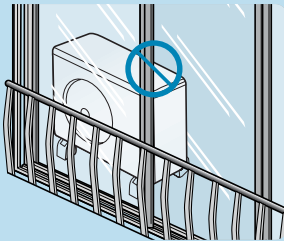
배수호스는 확실하게 배수가 되도록 설치하세요.

누수의 원인이 됩니다.



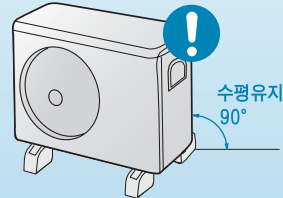
사용시 밀폐장소에 설치하지 마세요. 베란다 설치시 문을 열어서 사용하세요.

기기 고장이나 사고의 원인이 됩니다.



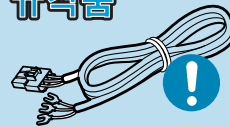
제품 설치시 수평을 맞춰 주세요.

진동 및 누수의 원인이 됩니다.



실내/외기의 연결전선은 반드시 규격품을 사용 하세요.

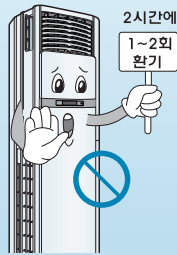
규격품



실내외기 연결전선

사용할 때 ●

지나친 냉/난방을 피하시고, 장시간 사용시 환기를 시켜 주세요.
건강에 해롭습니다.



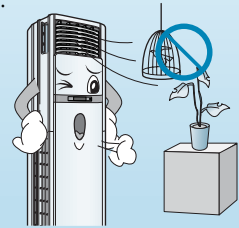
가스가 쉰 때에는 제품을 동작시키기 전에 창문을 열어 환기시켜 주세요.

폭발 및 화재의 원인이 됩니다.



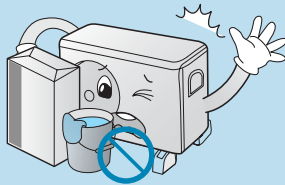
동식물, 정밀기기, 미술품의 보존 등 특수 용도/장소에는 사용하지 마세요.

그렇지 않으면, 재산손상의 원인이 됩니다.



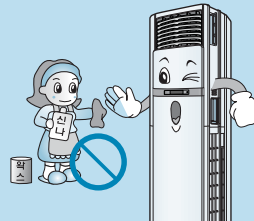
흡입구나 취출구 주변에 장애물을 두지 마세요.

고장 및 사고의 원인이 됩니다.



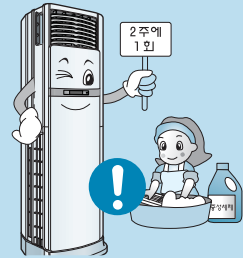
솔벤트류의 강력 세제로 청소하지 마시고, 부드러운 천을 사용하세요.

화재 및 제품 변형의 원인이 됩니다.



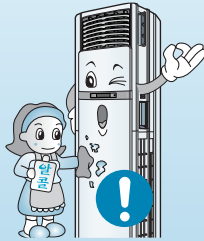
필터는 꼭 끼워서 사용하고 2주에 1회 필터청소를 해주세요.

그렇지 않으면, 고장의 원인이 됩니다.



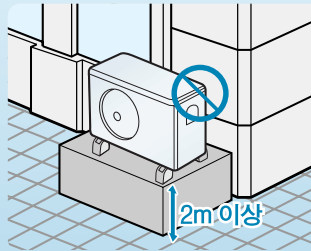
제품 표면에 그리스기름이 묻어 있을 시 반드시 알콜을 사용하여 부드러운 천으로 닦아 주세요.

그렇지 않으면, 그리스가 제거되지 않고 번져 외관이 나빠질 수 있습니다.



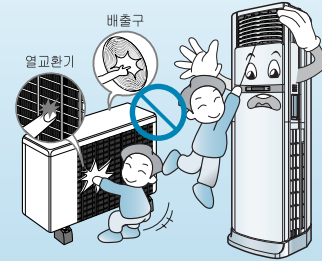
도로상에 침수 또는 보행자의 불편을 줄 수 있는 곳에 설치하지 마세요.

도로상에 설치시에는 2m 이상의 높이에 설치하세요.



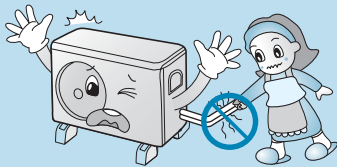
운전중에는 공기흡입구, 배출구로 손가락이나 막대기를 넣지 마세요.

그렇지 않으면, 상해의 원인이 됩니다.



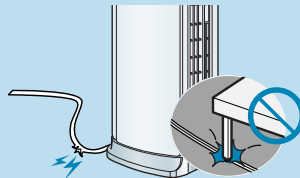
연결배관은 뜨거운 손으로 대지 마세요.

상해의 원인이 됩니다.



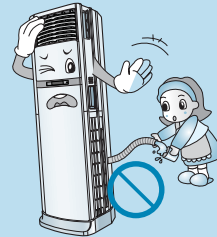
전원선이 깔리거나 매설되지 않도록 해 주세요.

화재 및 감전사고의 원인이 됩니다.

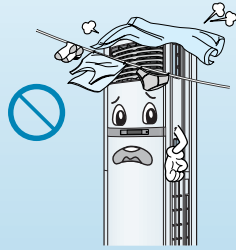


에어컨에서 나오는 물을 마시지 마세요.

배탈의 원인이 됩니다.



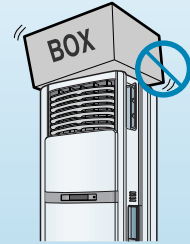
원예용이나 건조용 및 다른용도로
사용하지 마세요.
화재의 원인이 됩니다.



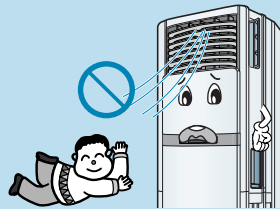
배출구 앞에는 장애물이 없어야
합니다.
제품이 과열되어 화재, 고장의
원인이 됩니다.



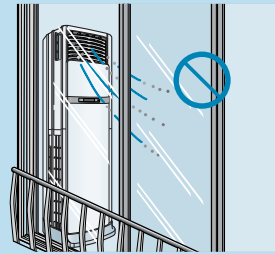
제품위에 물건을 얹거나 제품에
올라가지 마세요.
물건이 떨어져 다칠 수 있습니다.



난방이 장시간 몸에 직접 닿지 않도록 하고,
난방 토출구에 손이나 몸을 접촉하지 마세요.
화상의 위험이 있습니다. 특히 유아, 어린이, 노인,
환자는 주의를 요합니다.



밀폐된 공간에서 오랫동안 사용하지 마세요.
산소 부족으로 질식의 원인이 됩니다.



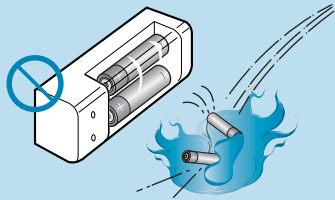
리모컨에 사용하고 있는 건전지를 뺄 경우
어린이가 건전지를 잘못하여 먹지 않도록 해
주세요.

건전지는 유아의 손이 닿지 않는 곳에 두세요.
만일 어린이가 먹은 경우 즉시 의사와 상담하세요.



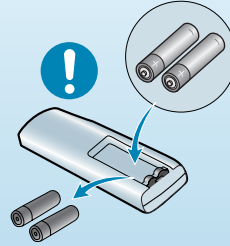
리모컨 건전지는 충전 및 분해하지 마시고 화기에
버리지 마세요.

화재 및 폭발의 원인이 됩니다.



리모컨 건전지 교체시 동일한 형태의 2개를
동시에 교체하세요.

화재 및 폭발의 원인이 됩니다.



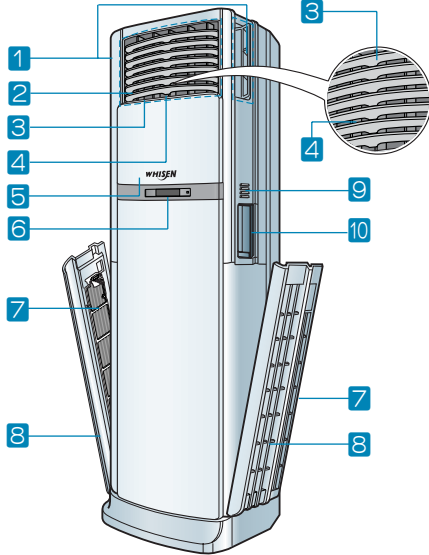
건전지액이 피부에 묻었을 경우 깨끗한 물로
씻어 주시고, 필요시 의사에게 문의하세요.

건강에 해롭습니다.



각 부분의 명칭

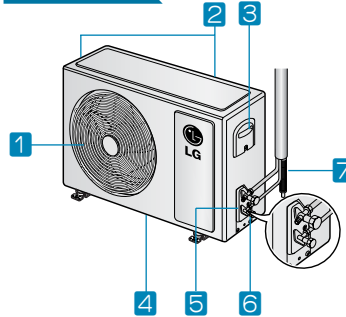
실내기



실내기

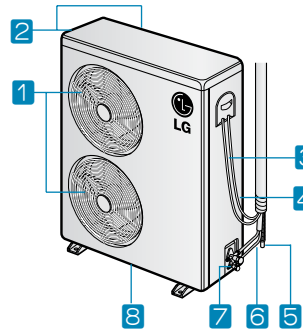
- 1 바람 나오는 곳 (옆면 2면)
수동으로 작동됩니다.
- 2 바람 나오는 곳(정면)
- 3 상/하 바람 조절기
- 4 좌/우 바람 조절기
- 5 슬라이딩 크린더
- 6 표시부
- 7 항균필터
- 8 공기 흡입구
- 9 조절부
- 10 리모컨 보관함

실외기



실외기 LPUH0528D/0608D/0708D

- 1 공기 배출구
- 2 공기 흡입구(뒷면, 옆면)
- 3 컨트롤 커버
- 4 밀판
밀판은 환경보호를 위해 도장을 하지 않고 내구성이 뛰어나며 녹이 잘 슬지 않는 특수재질을 사용하였습니다.
- 5 접지단자
- 6 냉매배관 접속구
- 7 응축수 배관호스



실외기 LPUH0808D

- 1 공기 배출구
- 2 공기 흡입구(뒷면, 옆면)
- 3 전원 전선
- 4 연결 전선
- 5 응축수 배관 호스
- 6 냉매 배관
- 7 접지 단자
- 8 밀판

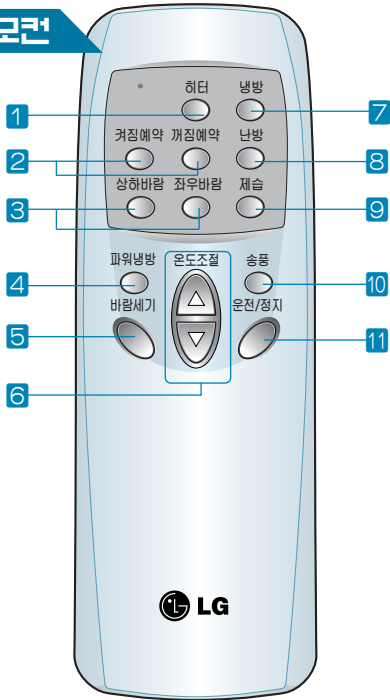
조절부



조절부

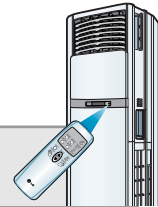
- | | | |
|-------------|-----------------|------------|
| 1 운전선택 표시부 | 5 실외기 기동 표시부 | 9 운전/정지 버튼 |
| 2 송풍 표시부 | 6 간편예약 표시부 | 10 바람세기 버튼 |
| 3 바람세기 표시부 | 7 실내온도/희망온도 표시부 | 11 온도조절 버튼 |
| 4 제습 운전 표시부 | 8 파워냉방 표시부 | 12 운전선택 버튼 |

리모컨



- 1 히터 버튼 보조 히터 운전 시 사용하는 버튼입니다.
- 2 켈짐예약/꺼짐예약 버튼 켈짐 및 꺼짐 예약 시 사용하는 버튼입니다.
- 3 상하바람/좌우바람 버튼 원하는 바람 방향을 간편하게 조절할 수 있습니다.
- 4 파워 냉방 버튼 짧은 시간 내에 강력한 냉방을 실현합니다.
- 5 바람세기 버튼 바람세기 선택 시 사용하는 버튼입니다.
- 6 온도 조절 버튼 희망 온도를 조절 할 수 있습니다.
- 7 냉방 버튼 냉방 운전 시 사용하는 버튼입니다.
- 8 난방 버튼 난방 운전 시 사용하는 버튼입니다.
- 9 제습 버튼 장마철이나 습도가 높은 경우에 효과적으로 습기를 제거 할 수 있습니다.
- 10 송풍 버튼 송풍 운전 시 사용하는 버튼입니다.
- 11 운전/정지 버튼 제품을 운전 및 정지 시 사용하는 버튼입니다.

리모컨을 사용할 때는 실내기의 리모컨 수신부를 향해 주세요.



리모컨 사용방법

DIGITAL ez LG

보관 방법

실내기의 오른쪽 면에 보관하세요.



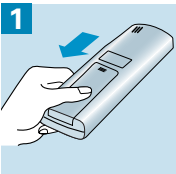
열 때



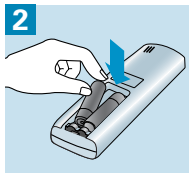
닫을 때



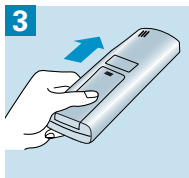
건전지 넣는 방법



건전지 뚜껑을 열어 주세요.



리모컨 내부의 ⊕, ⊖ 방향 표시대로 건전지를 넣으세요.



건전지 뚜껑을 닫아 주세요.

주의사항



버튼은 하나씩 누르세요.
(동시에 여러 버튼을 누르면 작동이 안됩니다.)



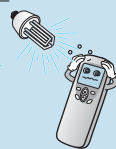
발로 밟거나 강한 충격을 주지 마세요.



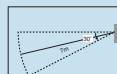
물과 습기가 많은 곳에서는 사용하지 마세요.



환기, 열기가 있는 곳에서는 사용하지 마세요.



삼파장 형광등이나 네온사인등의 강한 빛이 발생하는 곳에서는 리모컨 수신이 안되는 경우가 있습니다. 이런 경우에는 제품의 리모컨 수신부 앞에서 리모컨을 사용하세요.



제품과 7m이상 떨어진 곳에서는 리모컨 수신이 잘 되지 않습니다.

사
용
전
에



주의

- 리모컨을 오랫동안 사용하지 않을 경우 건전지 액이 흘러 고장의 원인이 될 수 있으니 건전지를 모두 꺼내 주세요.
- 건전지(AAA)를 교환할 때는 2개 모두 새 것으로 교환하고, 건전지(AAA)를 교환한 후에도 리모컨 작동이 되지 않으면 서비스를 의뢰하세요.
- 사용한 건전지를 분해 또는 재 충전하지 마시고, 화기 또는 열기가 있는 곳에는 버리지 마세요. 폭발의 위험이 있습니다.

냉방운전

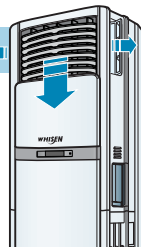


냉방운전 쾌적하고 산뜻한 바람으로 실내를 시원하게 합니다.

■ **운전/정지** 버튼을 누른 후 **냉방** 버튼을 누르세요.

앞면의 슬라이딩 크린 도어가 열린 후 앞면과 옆면에서 찬바람이 나옵니다.

- 운전을 취소하려면 **운전/정지** 버튼을 한번 더 누르세요.
- 옆면 도어는 수동으로만 작동합니다.



**3분 지연
기능이란?**

냉방 정지 후 곧바로 제품 작동시 찬바람이 나오지 않는 것은 압축기를 보호하기 위한 기능 때문입니다. 3분 후에 압축기가 동작되면서 찬바람이 나옵니다.

온도조절 원하는 온도로 간편하게 조절할 수 있습니다.

■ **온도조절** 버튼으로 **희망온도**를 맞추세요.

희망온도가 실내온도보다 높으면 냉방이 안됩니다.
희망온도를 실내온도보다 낮게 맞춰 주세요.

온도조절



한번씩 누를 때마다 1°C씩 올라감

한번씩 누를 때마다 1°C씩 내려감

▼ 에어컨 표시창



- 희망온도는 18°C~30°C까지 선택할 수 있습니다. (냉방시)
- 실내온도와 실외온도의 차이는 5°C가 좋습니다.



**냉방사용
Tip**

여름철 에어컨 사용 시 열부하가 높은 장소 및 출입이 잦은 곳에는 선풍기와 함께 사용하시면 에너지 절약 및 고온 냉방에 도움이 됩니다.

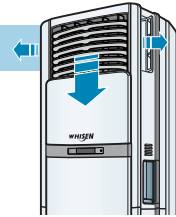


난방운전

운전/정지 버튼을 누른 후 **난방** 버튼을 누르세요.

앞면의 슬라이딩 크린 도어가 열린 후 앞면과 옆면에서 따뜻한 바람이 나옵니다.

- 온전을 취소하려면 **운전/정지** 버튼을 한번 더 누르세요.
- 옆면 도어는 수동으로만 작동합니다.
- 난방운전을 선택하면 히터가 자동으로 작동됩니다.
히터운전을 취소하려면 **히터** 버튼을 한번 더 누르세요.



온도조절

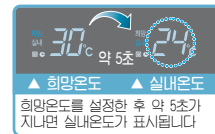
원하는 온도로 간편하게 조절할 수 있습니다.

온도조절 버튼으로 희망온도를 맞추세요.

희망온도가 실내온도보다 낮으면 난방이 안됩니다.
희망온도를 실내온도보다 높게 맞춰 주세요.

- 한번씩 누를 때마다 1°C씩 올라감
- 한번씩 누를 때마다 1°C씩 내려감

▼ 에어컨 표시창



• 희망온도는 16°C~30°C까지 선택할 수 있습니다. (난방시)



난방사용 Tip

1. 난방 운전시 바람의 방향을 아래로 향하게 하시면 더욱 효과적인 난방을 할 수 있습니다.
2. 겨울철 난방 운전 시 외부 공기 유입이 많은 환경 및 출입이 잦은 곳에는 보조 난방기를 함께 사용하시면 더욱 효과적인 난방을 할 수 있습니다.

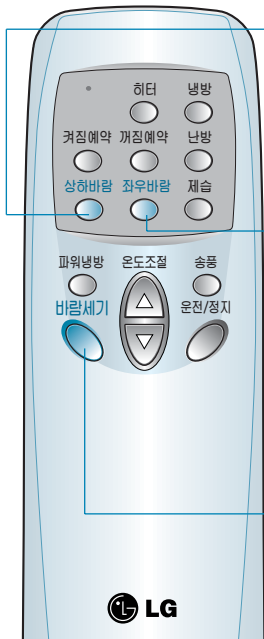
난방운전의 특징

난방운전의 특징

- 1 히트펌프식 난방 에어컨은 실외 공기중의 열을 모아 실내로 옮겨서 난방을 하는 에어컨으로서 바깥 온도가 영하로 떨어지면 능력이 감소하여 난방능력이 저하됩니다.
- 2 난방능력이 부족할 때는 보조 전기히터를 작동하거나 다른 난방기기와 함께 사용하는 것이 좋습니다.
- 3 난방운전은 실내의 공기 순환에 의한 온풍순환 방식이므로 실내 전체가 따뜻해지는데 시간이 걸립니다.
- 4 바깥온도가 영하로 떨어지면 에어컨 스스로가 바깥 온도를 감지하여 난방 성능을 높이기 위해 바람세기를 자동으로 조절합니다.
 - 예를 들어 파워풍 선택 시, 에어컨 표시창에는 파워풍으로 표시가 되지만, 취출온도를 올리기 위해 실제로는 바람세기를 자동으로 조절합니다.
- 5 바깥온도가 낮은 온도 조건에서 난방 운전 시 실내기 표시부 창에 제상 램프가 켜지며 수분간 바람이 나오지 않을 수 있습니다. 이것은 따뜻한 바람을 공급하기 예열 운전 단계로 잠시만 기다리시면 따뜻한 바람이 나옵니다.

보조전기 히터 기능이란

- 1 난방운전시에 히터가 기본동작 합니다.
- 2 난방운전시에만 히터가 작동하며, 냉방, 송풍 운전시에는 히터 버튼을 눌러도 히터는 작동하지 않습니다.
- 3 히터 운전중 제품을 정지시키면 실내 송풍기가 곧바로 정지하지 않고 약 10초 가량 운전을 계속한 후 정지합니다. 이것은 고장이 아닙니다. 가열된 히터열을 식혀주기 위한 것입니다.
- 4 난방운전중의 제상운전시에는 히터 운전중에 있더라도 자동으로 히터가 정지하며, 제상운전 종료 후 난방운전으로 복귀하면 히터는 자동으로 작동합니다.

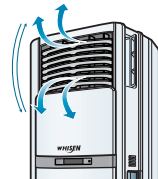


상하바람 (풍향 상하조절 기능)

운전 중 원하는 상하 바람 방향을 간편하게 조절할 수 있습니다.

- 리모컨의 **상하바람(풍향상하)** 버튼을 누르면 바람방향이 상하로 자동운전 됩니다.

- **상하 바람(풍향상하)방향**을 원하는 위치에 고정하려면 **상하바람(풍향상하)** 버튼을 한번 더 누르세요.

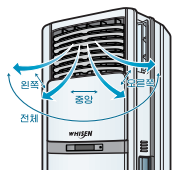


좌우바람 (풍향 좌우조절 기능)

운전 중 원하는 좌우 바람 방향을 간편하게 조절할 수 있습니다.

- 리모컨의 **좌우바람(풍향좌우)** 버튼을 누르면 바람방향이 좌우로 자동운전 됩니다.

- **좌우바람(풍향좌우)방향**을 원하는 위치에 고정하려면 **좌우바람(풍향좌우)** 버튼을 한번 더 누르세요.



바람세기

원하는 바람세기를 간편하게 조절할 수 있습니다.

- 바람세기** 버튼을 누르세요.

- 바람세기 버튼을 누를 때마다 **강→파워→약...**으로 바뀝니다.
- 바람세기 변경은 **냉방운전, 난방운전, 제습운전, 송풍운전** 시에 선택이 가능합니다.

「강」선택 시 에어컨 표시창



부가기능

제습운전

습도가 높은 날에 효과적인 습기 제거와 냉방운전을 동시에 합니다.

1 운전/정지 버튼을 누른후 제습 버튼을 누르세요.

- 앞면의 슬라이딩 크린도어가 열린 후 찬바람이 나옵니다.
- 희망온도가 표시부에 약 5초간 표시되었다가 실내온도가 표시됩니다.
- 바람세기선택/온도조절을 할 수 있습니다.
- 옆면 도어는 수동으로만 작동합니다.



▲ 에어컨 표시창

• 운전 중 제품 본체의 운전선택 버튼을 누르면 난방→냉방→제습 순서로 운전모드가 변경 됩니다.

파워냉방

빠른 시간 내에 강하게 냉방합니다.

1 운전/정지 버튼을 누르세요.

- 앞면의 도어가 열린 후 앞면과 옆면에서 찬바람이 나옵니다.
- 옆면 도어는 수동으로만 작동합니다.



▲ 에어컨 표시창

2 파워냉방 버튼을 눌러 냉방을 시작하세요.

- 운전을 취소하려면 **파워냉방** 버튼을 한번 더 누르세요.
- **파워냉방** 버튼을 한번 더 누르면 파워냉방 운전이 취소되어 일반 냉방운전 **강풍**으로 운전됩니다.

• 온도조절을 원하면 **온도조절** 버튼을 사용하세요.
• 냉방운전, 제습운전 중에도 선택이 가능하며 온도조절, 바람세기 조절이 가능합니다.



송풍운전 실내기만 운전되어 실내공기를 환기 할 수 있습니다.

운전/정지 버튼을 누른 후 송풍 버튼을 누르세요.

앞면의 슬라이딩 그린 도어가 열린 후 앞면과 옆면에서 바람이 나옵니다.

- 운전을 취소하려면 **운전/정지** 버튼을 한번 더 누르세요.
- 송풍 운전시에는 실외기의 팬과 압축기가 돌아가지 않습니다.
- 옆면 도어는 수동으로만 작동합니다.



▼ 에어컨 표시창



- 실내와 온도차이가 없는 바람만 내보내므로 실내 공기를 순환시키는 기능을 합니다.



간편예약 원하는 예약 시간후에 켜지거나 꺼지게 할 수 있습니다.

겨짐예약 운전 : 원하는 예약 시간 후에 자동으로 운전합니다.

예) 12시간 후에 자동으로 켜지게 할 때

- 제품이 꺼져 있을 때 **겨짐예약** 버튼으로 원하는 예약 시간을 맞추세요.
(버튼을 누를 때 마다 1시간씩 올라갑니다.)

선택한 시간



약 5초 선택한 시간이 본체 표시부에 약 5초간 표시된 후 예약 표시가 켜집니다.

- 최대 24시간까지 선택할 수 있습니다.

꺼짐예약 운전 : 원하는 예약 시간 후에 자동으로 꺼집니다.

예) 3시간 후에 자동으로 꺼지게 할 때

- 제품이 켜져 있을 때 **꺼짐예약** 버튼으로 원하는 예약 시간을 맞추세요.
(버튼을 누를 때 마다 1시간씩 올라갑니다.)

선택한 시간



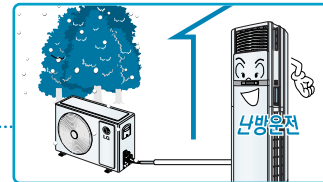
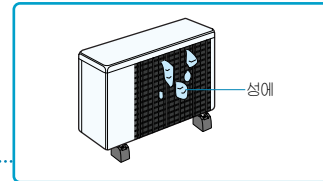
약 5초 선택한 시간이 본체 표시부에 약 5초간 표시된 후 희망온도가 약 5초간 표시되었다가 실내온도로 표시됩니다.

- 최대 7시간까지 선택할 수 있습니다.
- 잠잘때 적당한 시간을 예약하세요.

제상운전(성예제거)

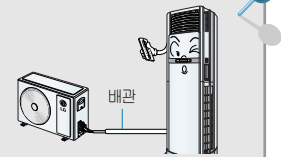


- 1 제상 운전시에는 본체 표시창에 **제상**이라고 표시됩니다.
- 2 난방운전시 바깥 온도가 낮고, 습도가 높을 때 실외기에 성예가 생겨 난방능력이 떨어지기 때문에 자동적으로 제상운전을 하여 성예를 제거합니다.
- 3 실내기 팬과 실외기 팬이 자동적으로 정지되고 제상운전이 끝나면 자동적으로 난방예열에 들어갑니다.
 - 잠시만 기다리면 난방운전이 됩니다.



난방예열 기능이란?

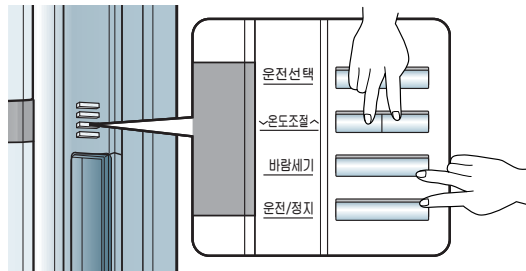
- 난방중에 실내기 배관온도가 22°C 이상이 될 때까지 실내팬이 작동하지 않으므로 찬바람이 나오지 않게 하는 기능입니다.
(난방예열 운전중에는 난방이 되지 않습니다.)
- 제상 운전 중에 실외기 쪽에서 수증기가 발생할 수 있으며, 이는 성예를 제거하는 운전으로 고장이 아닙니다.



정전보상 (자동 재운전) 기능

- 1 정전이나 다른 원인들로 인하여 제품의 전원 공급이 끊어져 제품 운전이 정지 되었다가 전원이 다시 공급되면 이전 설정을 기억하여 자동으로 재 운전 됩니다. (운전모드, 바람세기, 희망온도, 상하/좌우 바람)
 - 전원이 공급되면 실외기는 3 분 이내에 운전을 시작합니다.

- 2 제품 버튼을 조작하여 정전보상 (자동 재운전) 기능을 설정/해제 할 수 있습니다. (공장 출하시에 정전보상 기능은 기본 설정되어 출하 됩니다.)
 - 정전보상 기능 해제
 - 기능 해제 시는 운전/정지, 바람세기, 온도 고, 온도 저 버튼(4개 버튼)을 동시에 3 초간 누르면 삐 ~소리와 함께 기능 해제 됩니다.
 - 정전보상 기능 설정
 - 기능 해제 후 기능 재설정시는 운전/정지, 바람세기, 온도 고, 온도 저 버튼(4개 버튼)을 동시에 3 초간 누르면 삐 ~소리와 함께 기능 설정 됩니다.



버튼 잠금 기능

에어컨 동작중에 임의의 에어컨 본체 버튼 오조작을 방지할 수 있는 기능입니다.

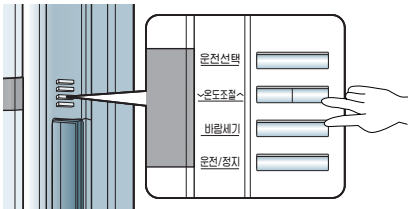
버튼 잠금기능 설정

- 본체 조절부의 바람세기 버튼과 온도조절 고(▲) 버튼을 동시에 3초간 누르세요. 표시부에 약 3초간 'OL'로 표시되며, 버튼 잠금기능이 설정됩니다.

버튼 잠금기능 해제

- 본체 조절부의 바람세기 버튼과 온도조절 고(▲) 버튼을 동시에 3초간 누르세요.

- 버튼 잠금기능이 설정되면 운전상태를 계속 유지하며, 해제 전까지는 본체 조절부의 버튼에 의한 에어컨 동작은 이루어지지 않습니다.
- 버튼 잠금기능이 동작중 본체 조절부의 버튼을 누르면, 버튼 동작은 수행하지 않고 'OL'을 3초간 표시만 합니다.
- 리모컨 시용은 정상적으로 동작됩니다.



▼ 에어컨 표시창

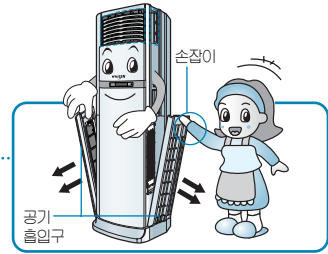


필터청소

2주일에 한번씩 청소하세요.

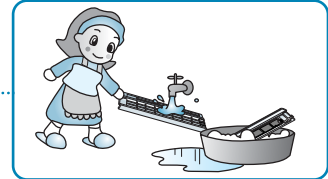
1 공기 흡입구의 손잡이를 잡고 앞으로 당겨 흡입구를 빼내세요.

항균필터는 공기 흡입구와 조립되어 있으므로
조립된 상태로 청소하면 됩니다.

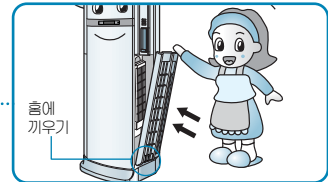


2 진공청소기나 부드러운 솔로 청소하세요.

오염이 심할 때는 중성세제를 이용하여 물로 씻어주세요.
(40°C 이상 뜨거운 물 사용금지)
건조시에는 불이나 직사광선을 피하고 그늘에서 잘 말려주세요.



3 필터가 부착된 공기 흡입구를 흡입구 홈에 끼워 넣어주세요.



! 주의

- 안전을 위하여 청소하기 전에 전원플러그를 뽑거나 주전원 스위치를 내려주세요.
- 필터에 먼지가 끼면 냉/난방능력이 떨어지고, 전기요금도 많이 나오므로, 2주일에 한 번씩 청소하여 주세요.



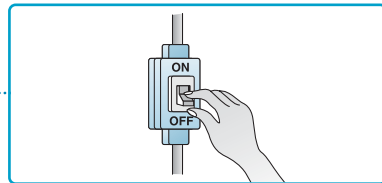
서비스 센터에 의뢰 시
필터 청소는 유상 서비스입니다.

1 운전/정지 버튼을 누른후 송풍버튼을 누르세요.

- 맑은 날 1시간이상 동작 시키세요.

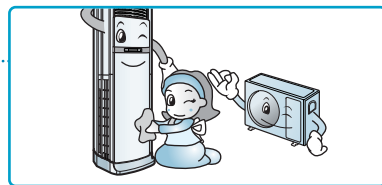


2 운전/정지 버튼을 눌러 운전을 정지 시킨 후 주전원 스위치를 내리세요.



3 실내기, 실외기를 깨끗하게 청소하세요.

- 부드러운 천을 사용해서 굵힘 등 외관 손상을 방지하세요.
- 신나등을 사용하여 닦지마세요.
- 히단슬라이딩 크린도어를 힘주어 누르면 안으로 들어갈 수 있습니다. 운전을 다시 시작하면 청소전의 상태로 복귀하니 안심하고 사용하세요.



• 본 제품은 실내기, 실외기 모두 커버가 없습니다.

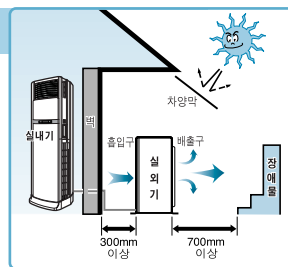
- 실내기 : 슬라이딩 크린 도어를 채용하여 커버를 씌울 필요가 없습니다.
- 실외기 : 내구성이 뛰어나 녹이 잘 슬지 않는 특수재질을 사용하여 커버를 씌우지 않아도 전혀 문제가 없으며, 커버를 씌우고 사용하여 나타나는 압축기 불량의 원인을 제거하였습니다.

설치방법

사용 중인 에어컨을 다른 장소로 이동 설치할 때는 LG에어컨 전문점이나 서비스센터로 연락하세요. (이전 설치비는 별도입니다)

설치장소 선정

- 실내기**
- 응축수의 배수가 잘 되고 실외기와 배관 접속이 쉬운 곳
 - 냉/난방효과가 가장 좋은 곳
 - 흡입구 근처에 실내공기 흡입을 방해하는 장애물이 없는 곳
- 실외기**
- 흡입구와 벽사이의 거리는 300 mm 이상, 배출구와 장애물간의 거리는 700 mm 이상을 유지하시고, 필요시 차양막을 설치하세요. (차양막 설치비는 별도임)
 - 좌우측은 개방하여 주세요.
 - **설치 시 수평을 유지해 주세요.**



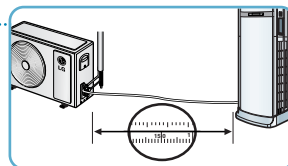
⚠ 경고 도로상에 침수 또는 보행자의 불편을 줄 수 있는 곳에 설치하지 마세요. (도로상에 설치 시에는 2m 이상의 높이에 설치하세요.) 운송기구(차량, 선박등)에 에어컨 설치시에는 문제가 발생할 수 있으므로 설치하지 마세요.

⚠ 주의 실내기 캐비닛의 구멍으로 배관 및 호스, 각종 전선 인출 시 캐비닛이 날카로우므로 반드시 사출 또는 고무 부싱을 조립하여 사용하세요. (그렇지 않으면, 전선 피복이 손상되어 쇼트 및 누전으로 화재/감전의 원인이 됩니다.)

설치순서(1~8) 실내기와 실외기의 접속 배선은 「전기사업법」의 전기설비에 관한 기술기준에서 정한 조례에 따르세요.

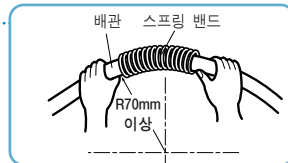
1 배관 길이 측정

- 줄자 등의 측정 도구를 이용하여 실내기와 실외기간의 거리를 여유있게 측정합니다.
- 실내기와 실외기간의 배관 길이가 8m 이상이 될 때에는 연장 설치에 대한 추가 공사비를 받습니다.
- 배관 길이가 8m 이상이 되면 냉/난방능력이 떨어질 수 있습니다.



2 배관 굽힘 가공

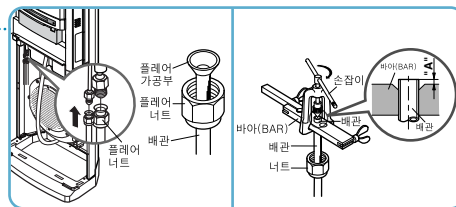
- 배관의 구부리는 곳은 10군데 이하로 하고, 한번에 정확한 작업이 되도록 하세요. (2회 이상 굽혔다 폼다 하면 균열이 생겨 냉매누설의 원인이 됩니다)
- 최소 굽힘 반경이 70mm 이상 되게 하세요.
- 스프링 밴드를 사용하여 구부리면 편리합니다.



3 배관 플레어(확관)가공

- 플레어 가공 전에 반드시 플레어 너트를 풀어 설치용 파이프에 끼운 후 가공하세요.
- 배관의 끝단이 바(Bar)의 윗면보다 'A' 만큼 나오게 하세요.
- 손잡이를 오른쪽으로 돌려 가공합니다. (플레어 가공부는 접속부가 맞물리게 되므로 정확하게 가공하세요)

배관외경		높이 "A"
mm	inch	mm
ø 6.35	1/4"	1.1~1.3
ø 9.52	3/8"	1.5~1.7
ø 12.7	1/2"	1.6~1.8
ø 15.88	5/8"	1.6~1.8
ø 19.05	3/4"	1.9~2.1



4 냉매 배관의 접속

중심을 맞추어 손으로 너트를 조인 후, 토크렌치로 완전히 체결하여 주세요.

배관 외경		체결 토크
mm	inch	kgf · cm
ø 6.35	1/4"	180~250
ø 9.52	3/8"	340~420
ø 12.7	1/2"	550~660
ø 15.88	5/8"	630~820
ø 19.05	3/4"	990~1210



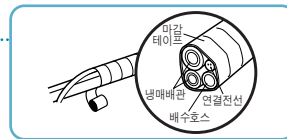
5 배수호스 접속

호스 연장시 배수호스는 연결부에 접착제를 바르고 배수호스를 완전히 밀어 넣어 접속하세요. (연장 호스는 배수구와의 거리를 측정하여 조금 여유있게 구입하세요)



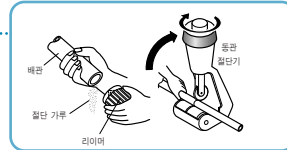
6 단열재/마감테이프

배수호스 위치를 그림과 같게 하여 단열재를 씌우고 마감테이프를 감아 주세요. 냉방 전용 및 냉난방 MPS 모델은 반드시 고압관에 단열재를 씌우고 마감 테이프를 감아주세요.



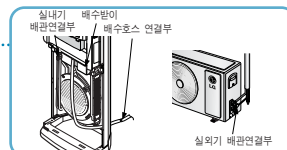
7 배관 절단

- 배관 절단은 꼭 동관 절단기를 이용하고 절단부위는 반드시 직선으로 절단 하세요.
- 절단가루(Bur)를 꼭 제거하여 주세요. (작업시에는 배관 끝이 아래로 향하도록 하여 배관 절단가루가 배관 안으로 들어가지 않도록 하세요)



8 가스누설/누수 확인

- 배관내 공기를 뽑은 후 연결부위를 가스누설 시험기나 비눗물을 사용하여 누설 여부를 확인하세요.
- 배수호스 연결부는 배수 물받이에 물을 부어 누수 여부를 확인하고, 호스 끝단부(배수구측)에 배수가 원활하게 되는지 확인하세요.



소화기 비치

소화기의 필요성 가정마다 소화기를 꼭 갖춥시다.



유사 시에 대비하여
가정마다 소화기를 꼭
비치해 둡시다.



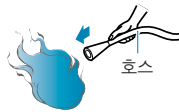
도시 교통의 복잡으로 소방차
출동이 늦어질 때 유용하게
사용될 것입니다.



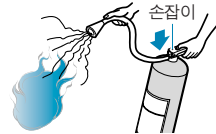
소화기 사용방법



1 안전핀을 뽑으세요.



2 호스를 불이 타는 곳으로 향해 주세요.



3 손잡이를 움켜쥐고 분사합니다.

고장신고 전 확인사항

제품에 이상이 생겼을 경우에는 서비스 센터에 의뢰하기 전에 아래사항을 먼저 확인하여 주세요.

증 상	확 인	조 치 사 항
운전이 전혀 되지 않아요	<ul style="list-style-type: none"> • 주전원 스위치가 내려져 있지 않습니까? • 전압이 너무 낮지 않습니까? • 리모컨에 이상이 없습니까? • 정전이 되지 않았습니까? • 전원이 켜지지 않습니까? 	<ul style="list-style-type: none"> • 주전원 스위치를 올려 주세요. • 정격 전압 220V인지 한국전력에 문의하세요. • 건전지를 교환하거나 극성 (+, -)을 맞게 다시 넣으세요. • 다른 전기기구를 확인하여 보세요. • 전문점이나 서비스 센터에 수리를 의뢰하세요.
정상보다 시원하거나 따뜻하지 않아요	<ul style="list-style-type: none"> • 희망온도가 설정은 바로 되어 있습니까? • 실외기 앞이 장애물로 막혀 있지 않습니까? • 찬공기나 따뜻한 공기가 실외로 빠져 나가고 있지 않습니까? • 햇빛이 실내로 직접 들어오지 않습니까? • 실내에 열을 내는 제품이 있습니까? • 필터가 빠져 있어 열교환기에 먼지가 많이 끼어 더러워지지 않았습니까? • 실내기와 실외기의 거리가 너무 멀지 않습니까? 베란다 문이 닫혀 있지 않습니까? 	<ul style="list-style-type: none"> • 냉방시는 희망온도를 실내온도보다 낮게 난방시는 높게 맞추세요. • 실외기가 열교환이 잘 되도록 장애물을 치워 주세요. • 열어둔 창문을 닫고 틈새를 막아 주세요. • 커튼 등으로 햇빛을 막아 주세요. (냉방시) • 열을 내는 제품과는 같이 사용하지 마세요. (냉방시) • 열교환기 세척 후 필터를 꼭 끼워주세요. • 배관길이가 8m 이상되면 냉/난방능력이 조금씩 떨어질 수 있습니다.

증 상	확 인	조 치 사 항
찬바람이 연속으로 나오지 않아요	• 실외기 주위온도가 너무 높지 않습니까?	• 실외기 주위온도가 너무 높으면 제품 보호를 위해 운전을 자동정지 시킵니다.
	• 제품을 정지한 후 곧바로 운전시키지 않았습니까?	• 실외기의 압축기 보호장치가 동작 하였습니다. 약 3분 후에 찬바람이 나옵니다.
이슬이 맺혀요	• 장마철과 같이 실내에 습도가 높지 않습니까?	• 습기가 이슬로 변해서 맺히는 자연현상입니다. 헝겊으로 이슬을 닦아 주세요.
에어컨에서 물이 넘쳐요	• 배수호스가 막히지 않았습니까?	• 응축수통 및 배수호스 안에 이물질을 제거하여 주세요.
	• 배수호스 끝이 응축수통 연결부보다 높게 설치되어 있거나 호스가 꼬여 있지 않습니까?	• 배수호스는 응축수가 잘 빠지도록 응축수통 연결부 보다 반드시 낮게 설치하여 주세요.
흰안개같은 것이 나와요	• 제품을 음식점 및 기름을 많이 사용하고 있는 곳에 설치 하였거나 습도가 높지 않습니까?	• 토출구를 통하여 수증기가 나올 수도 있습니다. 기름을 많이 사용하는 곳에서는 열교환기를 정기적으로 세척하여 주세요.
잠잘 때 시끄러워요	• 바람의 세기가 「강」으로 되어 있지 않습니까?	• 바람세기를 「약」으로 해 주세요.

증상	확인	조치사항
냄새가 나고 눈이 따가워요	• 음식점의 매운 냄새등이 발생하고 있지 않습니까?	• 실내의 환풍기를 작동하거나 환기를 해 주세요.
	• 미용실 가구점 등에서 사용하지 않습니까?	• 내부 악취는 환기, 청소 등으로 제거하여 주세요.
	• 곰팡이 냄새가 나지 않습니까?	• 에어컨에서 생기는 응축수가 잘 빠지지 않을 경우 냄새가 날 수 있으므로 배수호스를 점검하여 주세요.

절전방법

- 1 희망온도를 적절히 조정 후 사용하세요.** 희망온도는 여름철엔 26~28°C, 겨울철엔 18~20°C가 적절합니다.
- 2 실외기 배출구에 방충망 등 장애물을 제거하여 주세요.**
막혀 있으면 실외기 소음이 높아지고 찬바람이 나오지 않으며 전기료가 많이 나옵니다.
- 3 새어드는 바람이 없도록 하고, 햇빛은 커튼 등으로 막아주세요.**
냉기 또는 온기가 밖으로 새어나가 냉/난방속도도 느려지고 전기료도 많이 나옵니다.
- 4 잠잘 때는 간편예약 운전을 하세요.** 예정시간 동안 동작 후 자동 정지됩니다.
- 5 상/하, 좌/우 바람을 잘 조절하여 사용하세요.** 냉/난방이 골고루 됩니다.

고객서비스에 대하여

고객의 권리

고객께서는 제품 사용 중에 고장이 발생할 경우, 구입일로 부터 1년 동안 무상 서비스를 받으실 수 있는 소중한 권리가 있습니다. 단, 고객과실 및 천재지변에 의해 고장이 발생한 경우에는 무상 기간내라도 유상 처리됨을 알려드립니다.

유상서비스(고객의 비용부담)에 대한 책임

서비스 신청시 다음과 같은 경우는 무상 기간내라도 유상 처리 됩니다.

- ① 제품 내에 이물질(물, 음료수, 커피, 장난감 등)하여 고장이 발생하였을 경우
- ② 제품을 떨어뜨리거나, 충격을 주어 제품이 파손되거나 기능상의 고장이 발생하였을 경우
- ③ 신나, 벤젠 등 유기 용제에 의하여 외관이 손상되거나 변형된 경우
- ④ 사용전압을 오(誤) 인가하여 제품 고장이 발생하였을 경우
- ⑤ LG전자 정품이 아닌 부품 또는 소모품을 사용하여 제품 고장이 발생하였을 경우 LG전자 정품(어댑터, 건전지, 필터, 이어폰 등)은 가까운 LG전자 서비스센터에서 구입 가능합니다.
- ⑥ 고객이 제품을 임의 분해하여 부속품이 분실 및 파손되었을 경우
- ⑦ LG전자 서비스센터의 수리기사가 아닌 사람이 제품을 수리하거나 개조하여 고장이 발생하였을 경우
- ⑧ LG전자 제품의 사용설명서 내에 있는 「안전을 위한 주의사항」을 지키지 않아 고장이 발생하였을 경우 (「안전을 위한 주의사항」을 잘 지키면 제품을 오래 사용할 수 있습니다.)
- ⑨ 천재지변(낙뢰, 화재, 풍수해, 가스, 열해, 지진 등)에 의해 고장이 발생하였을 경우
- ⑩ 고객의 기타 과실에 의하여 고장이 발생하였을 경우
- ⑪ 비정상적인 설치와 개조로 인하여 제품에 하자가 있을시 유상SVC 이오니 설치시에 철저 설치메뉴얼 및 설치점검표를 확인해주시기 바랍니다. 휘센 홈페이지에 들어가시면 설치확인 및 제품별 설치점검표를 확인하세요. 휘센 홈페이지 : www.whisen.co.kr

LG전자 서비스 안내

서비스 접수, 상담 및 서비스센터 문의는 전국 어디서나 지역번호 없이 **1544-7777, 1588-7777**을 이용해 주시기 바랍니다.

소비자분쟁해결기준 안내

	소비자 피해 유형	보 상 내 역		
		보증기간이내	보증기간 경과후	
정상적인 사용상태에서 자연 발생한 성능, 기능상의 고장 발생시	구입후 10일 이내에 중요한 수리를 요하는 경우	제품교환 또는 구입가 환불	유상수리	
	구입후 1개월 이내에 중요 부품에 수리를 요하는 경우	제품교환, 무상수리		
	교환된 제품이 1개월 이내에 중요한 수리를 요하는 경우	구입가 환불		
	교환 불가능시			
	하자 발생시			
	동일 하자에 대하여 수리했으나 고장이 재발(3회째), 주방 용품(2회, 보일러(3회))	제품교환 또는 구입가 환불		정액 2%상회한 금액에 10%를 가산하여 환불
	여러 부위의 고장으로 총 4회 수리 받았으나 고장이 재발(5회째)			
	수리 불가능시			
	수리용 부품을 보유하고 있지 않아 수리가 불가능한 경우			
	소비자가 수리 의뢰한 제품을 사업자가 분실 한 경우			
제품구입시 운송과정 및 제품 설치 중 발생한 피해	제품교환			
소비자의 고의, 과실에 의한 성능, 기능상의 고장	수리가 가능한 경우	유상수리	유상수리	
	수리용 부품을 보유하고 있지 않아 수리가 불가능한 경우	유상수리에 해당하는 금액 징수 후 제품교환		
<ul style="list-style-type: none"> ■ 천재지변(화재, 연해, 가스, 지진, 풍수해 등)에 의해 고장이 발생하였을 경우. ■ 사용자 정상 미모드는 소모성 부품을 교환하는 경우. ■ 사용전원의 이상 및 접속기기의 불량으로 인하여 고장이 발생하였을 경우. ■ 기타 제품 자체의 하자가 아닌 외부 원인으로 인한 경우. ■ LG전자 대리점이나 서비스 센터의 수리기사가 아닌 사람이 수리 또는 개조하여 고장이 발생하였을 경우. ■ 제품 고장이 아닌 단순 점검 요청의 경우. 		유상수리	유상수리	

- LG전자는 "불친절" 서비스에 대해서는 요금을 받지 않습니다.(No Delight, No Payment)
- 상기 보상 규정은 공정거래위원회 고시 제 2009-1호 규정에 의거 합니다.
- 명시되지 않은 사항은 「소비자 분쟁해결기준」에 따릅니다.
- 기구세척, 조정, 사용설명 등은 고장이 아닙니다.
- 고객센터 : 080-023-7777
- FAX : 02-2630-3565



폐 가전제품 처리

- 환경보전을 위하여 당 제품 폐기시 재활용이 될 수 있도록 노력하고 있습니다.
- 폐 가전제품이 발생되면 아래와 같이 처리하시기 바랍니다.

신규 제품 구입시



LG전자 대리점에서 신제품을 구입한 후, 기존 제품을 버리고자 할 경우에는 신규제품 배달시 무상으로 처리해 드립니다.

단순 폐기시



가전제품, 가구 등 대형 생활 폐기물을 버리고자 할 경우에는 지역 동사무소로 연락하시면 됩니다.

LG전자 환경선언문

LG전자는 지구환경보존을 바탕으로 하여 모든 경영활동을 전개하며, 전 임직원은 각자의 활동분야에서 환경보전을 앞장서 실천하고자 노력합니다.

LG 전자의 환경사랑 · 고객사랑

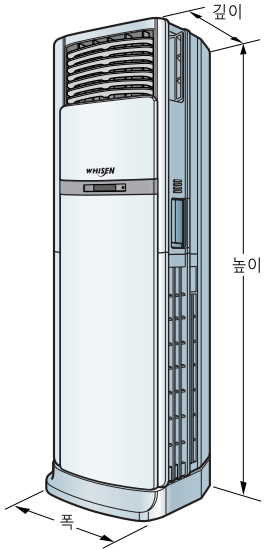
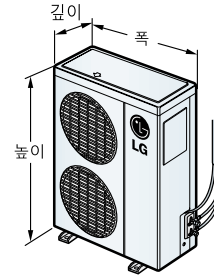
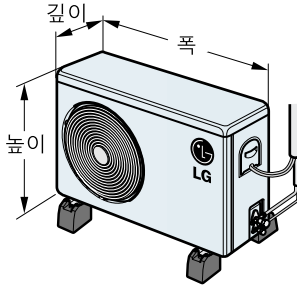
포장박스 폐기시 안내

- 설치가 끝나고 포장박스를 폐기하시려면 LG전자 설치전문점에 포장박스 폐기를 의뢰하시면 전문점에서 수거하여 재활용 센터로 보냅니다.
- 기타 포장폐기물(스티로폼 또는 비닐)도 설치전문점에 수거를 의뢰하시면 됩니다.

냉매 취급시 주의사항

- 냉매를 교환하거나 추가로 넣으실 때는 반드시 LG전자 설치전문점의 전문 설치기사에게 의뢰하셔야만 합니다.
- 고객께서 직접 냉매를 빼거나 주입시키지 마세요.

제품 규격



본 제품의 외관 및 디자인과 제품규격은 제품의 품질을 더욱 더 높이기 위하여 변경될 수도 있습니다.

모 델 명		실내기	실외기	실내기	실외기	실내기	실외기	실내기	실외기
		LPNH0528D	LPUH0528D	LPNH0608D	LPUH0608D	LPNH0708D	LPUH0708D	LPNH0808D	LPUH0808D
전 원	제 품	단상, 220 V~, 60 Hz							
	히 터	단상, 220 V~, 60 Hz							
냉 방 능 력 (W)		5 200		6 000		6 700		8 100	
난 방 능 력 (W)		6 000		7 000		7 800		9 500	
전 기 히 터 (k W)		25							
냉 / 난방가능면적 (m ²)		42.3		48.8		54.5		65.9	
제 품 중 량 (k g)		36	56	36	64	36	66	36	78
외 관 치 수 (mm) (폭 × 높 이 × 깊 이)		570×1 820×317	870×655×320	570×1 820×317	870×800×320	570×1 820×317	870×800×320	570×1 820×317	870×1 080×320
공 급 배 관 길 이 (m)		8							

■ 공급배관 길이를 초과하여 설치 시에는 추가비용을 부담하셔야 합니다.

메모