



사용설명서

LG 제습기

사용전에 안전을 위한 주의사항을 반드시 읽고 정확하게 사용하세요.
사용자의 안전을 지키고 재산상의 손해 등을 막기 위한 내용입니다.
사용설명서를 읽고 난 후 사용하는 사람이 언제라도 볼 수 있는 장소에 보관하세요.

모델명 : LD-247DSS
LD-307DSL

저희 LG 제습기를 애용하여 주셔서 감사합니다.
설명서를 읽으신 후 사용하시면 훨씬 편리하고 안전하게 오래 사용할 수 있습니다.

만수 감지 기능

물이 가득차면 자동으로 운전을 정지합니다.

제상운전 기능

증발기의 서리를 자동으로 제거해 줍니다.

바람세기

제품을 조용하게 사용하실 경우 바람세기를 “강풍”에서 “약풍”으로 바꾸면 소음이 줄어듭니다.

습도조절

원하는 습도로 맞추면 자동으로 운전 됩니다.

타이머 기능

잠잘 때나 외출 시 제품을 자동으로 ON/OFF 할 수 있습니다.

4 안전을 위한 주의사항

10 간단한 사용방법

11 각 부분의 명칭

13 운전하기 전에

14 사용 방법

15 습도조절 / 만수표시

16 타이머 / 바람세기조절

17 배수

18 제품이동

19 청소방법

22 보관방법

23 고장신고 전 확인사항

24 고객 서비스에 대하여

25 소비자분쟁 해결 기준 안내

26 제품보증서

27 고객카드

28 폐 가전제품 처리

29 제품 규격

30 메모


다음에 표시되어 있는 안전에 관련된 주의사항들은 제품을 안전하고 정확하게 사용하여 예기치 못한 위험이나 손해를 사전에 방지하기 위한 것입니다.


경고

지시사항을 지키지 않았을 경우 사용자가 사망하거나 중상을 입을 수 있습니다.

주의

지시사항을 지키지 않았을 경우 사용자의 부상이나 재산 피해가 발생할 수 있습니다.

 위험을 끼칠 우려가 있는 사항과 조작에 대하여 주의를 환기시키기 위한 기호입니다. 위험 발생을 피하기 위하여 주의 깊게 살펴보고 지시에 따라 주세요.

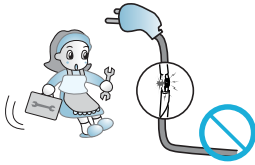
 위험을 방지하기 위하여 피해야 하는 사용방법을 표시하는 기호입니다.

! 경고

설치할 때

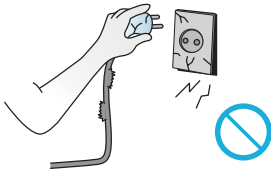
전원선을 임의로 변경하거나 연장하지 마세요.

화재 및 감전의 원인이 됩니다.



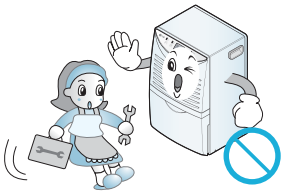
콘센트가 손상되었거나 헐거울 때는 사용하지 마세요.

감전 및 화재의 원인이 됩니다.



제품을 임의로 분해, 수리, 개조하지 마세요.

화재 및 감전의 원인이 됩니다.



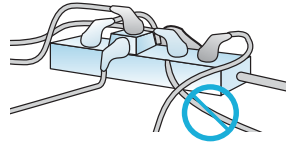
제습기 주변에서 가연성 가스나 인화성 물질을 보관 및 사용하지 마세요.

화재 및 제품 고장의 원인이 됩니다.



제습기 전용 콘센트를 사용해 주세요.
(문어발식 콘센트 사용을 금지하여 주세요.)

무리한 전력사용은 감전 및 화재의 원인이 됩니다.



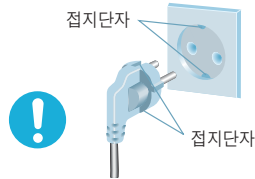
가스가 샐 때에는 제습기를 작동하기 전에 창문을 열어 환기시켜 주세요.

폭발 및 화재, 화상의 원인이 됩니다.



접지단자가 있는 전원 플러그와 콘센트를 사용하세요.

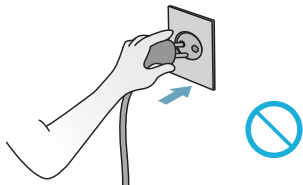
감전의 원인이 될 수 있습니다.



사용할 때

전원 플러그가 흔들리지 않도록 플러그의 끝까지 확실히 꽂아 주세요.

접속이 불안정한 경우는 화재의 원인이 됩니다.



젖은 손으로 전원 플러그를 만지지 마세요.
감전 및 상해의 원인이 됩니다.



전원 코드를 손상하거나, 가공하거나,
무리하게 구부리기, 비틀기, 잡아당기기,
틈 사이에 끼우기, 가열 등을 하지 마세요.

코드가 파손되어 화재 및 감전의 원인이 됩니다.



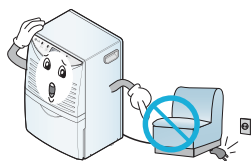
제품에서 이상한 소리나 냄새 또는 연기가
나면 전원 플러그를 뽑은 후 서비스 센터로
연락주세요.

감전 및 화재의 원인이 됩니다.



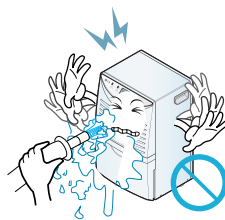
전원 코드 위에 무거운 것을 놓거나 코드가
기기 밑에 눌리지 않도록 하세요.

화재나 감전의 위험이 있습니다.



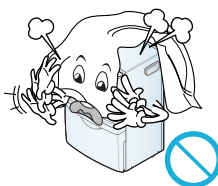
제습기를 물로 씻지 마세요.

감전 및 고장의 원인이 될 수 있습니다.



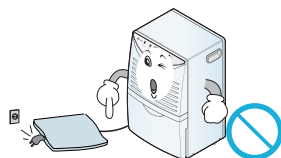
흡입구나 토출구를 막지 마세요.

능력저하나 고장의 원인이 될 수 있습니다.



전원 코드 위를 깔개 등으로 덮어 놓지 마세요.

눈에 안 띄어 무거운 것을 올려 놓을 경우 코드가
손상되어 화재, 감전의 원인이 됩니다.

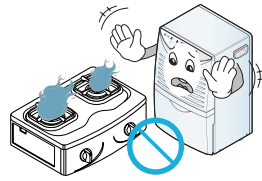


제품의 바람이 직접 닿는 곳에 연소기구를 두지 마세요.

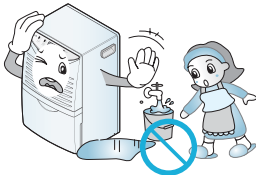
불완전 연소나 열에 의한 변형의 원인이 될 수 있습니다.



제품 가까이에 화기를 두지 마세요.
화재의 원인이 됩니다.



물이 튀기 쉬운 장소에서 사용하지 마세요.
화재나 감전의 원인이 될 수가 있습니다.



흡입구나 토출구에 손가락이나 봉 등을 넣지 마세요.
팬이 고속으로 회전하고 있어 다치게 됩니다.



! 주의

설치할 때

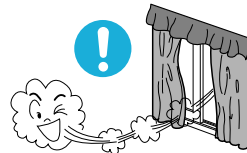
다른 목적으로 사용하지 마세요.

정밀기기, 식기, 미술품의 보존 등에는 사용하지 마세요. 보존품의 품질저하 원인이 될 수 있습니다.



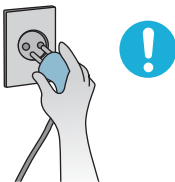
때때로 환기를 해주세요.

특히 연소기구와 함께 사용할 때는 주의하세요.
환기가 불충분한 경우는 산소부족의 원인이 될 수가 있습니다.



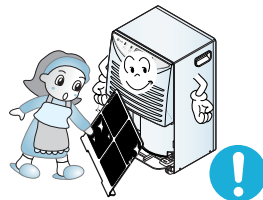
전원플러그를 뽑을 때는 플러그의 머리를 잡고 뽑아 주세요.

감전 및 상해의 원인이 됩니다.



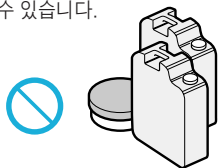
필터를 끼워서 사용하세요.

필터가 없으면 먼지 제거가 되지 않습니다.



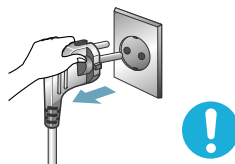
약품을 취급하는 장소에서 사용하지 마세요.

(병원, 공장, 실험실, 미용실 등) 공기 중에 용해된 약품이나 용해제에 의해 본체가 변형이 되어 제한한 물이 새어 가재도구, 설비 등을 적시는 원인이 될 수 있습니다.



청소할 때는 반드시 제품을 정지시키고 전원 플러그를 뽑아 주세요.

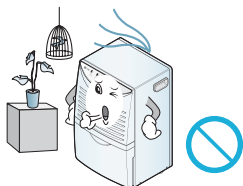
팬이 고속으로 회전하고 있어 다칠 수 있습니다.



사용할 때

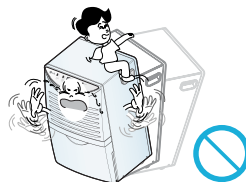
동식물, 정밀기기, 미술품의 보존 등 특수용도/장소에는 사용하지 마세요.

그렇지 않으면, 재산손상의 원인이 됩니다.



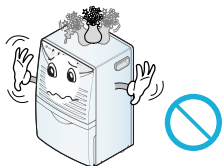
제습기 위에 올라가거나 물건을 올려 놓지 마세요.

낙하, 전도 등에 의해 다치게 되는 원인이 될 수 있습니다.



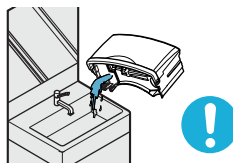
제습기 위에 꽃병이나 물이 들어 있는 용기를 올려 놓지 마세요.

물이 흘러서 안에 들어가면 화재, 감전의 원인이 될 수 있습니다.



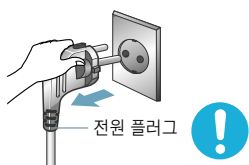
제습기를 이동할 때는 운전을 정지시켜 물통의 물을 버린 후 이동하세요.

물통안의 물이 흘러 넘쳐 가재도구 등을 적시거나 화재, 감전의 원인이 될 수 있습니다.



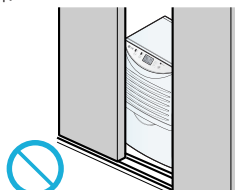
장시간 사용하지 않을 때는 전원 플러그를 뽑아 주세요.

제품의 고장이나 화재의 원인이 됩니다.



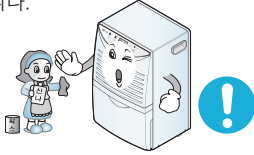
수납장 등 좁은 곳에서 사용하지 마세요.

통풍이 나빠지거나 발열, 발화의 원인이 될 수 있습니다.



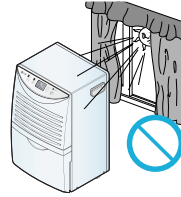
청소할 때는 왁스나 신나 등의 강력세제는 사용하지 마시고 부드러운 천으로 사용하세요.

제품 색상이 변하거나 표면이 긁혀 외관이 나빠집니다.



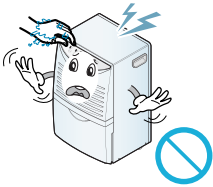
직사광선이나 비바람이 닿는 장소에서 사용하지 마세요.

가열 등에 의해 화재, 감전의 원인이 될 수 있습니다.



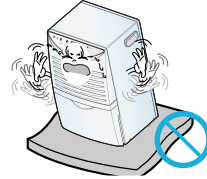
젖은 손으로 조작하지 마세요.

감전의 원인이 될 수 있습니다.



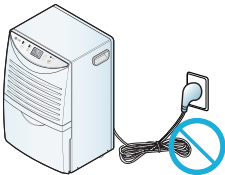
안정되고, 튼튼한 곳에 설치하세요.

바닥이 약하면 진동이나 소음의 원인이 됩니다. 본체를 기울이거나 눕히면 제습한 물이 흐르거나 고장의 원인이 됩니다.



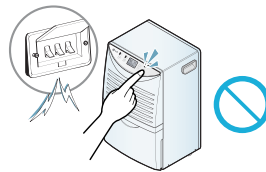
전원 코드를 묶은 채로 사용하지 마세요.

발열에 의해 화재의 원인이 됩니다.



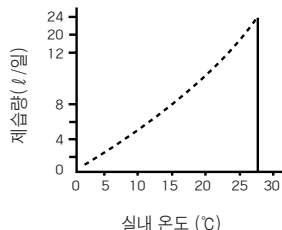
전압이 불안정한 지역에서 장시간 사용하지 마세요.

제품 보호를 위해 제품이 자동적으로 정지할 수 있습니다. 감전 또는 고장의 원인이 될 수 있습니다.



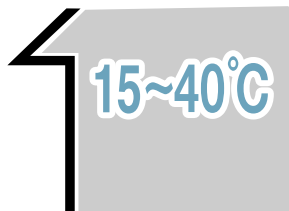
● 제습량은 실내 온도 & 상대습도에 따라

- 온도가 낮아짐에 따라 제습량은 옆의 그림과 같습니다.



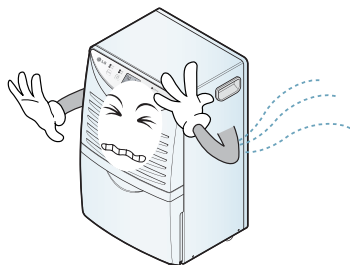
● 동작가능한 온도는 15~40°C

- 18°C 이하에서는 증발기에 서리가 발생하므로 제습 성능이 감소할 수 있습니다.
- 30°C를 넘으면 제습기내의 온도가 상승하여 무리한 사용을 피하기 위해, 보호장치가 작동하므로, 제품이 정지하는 경우가 있습니다.



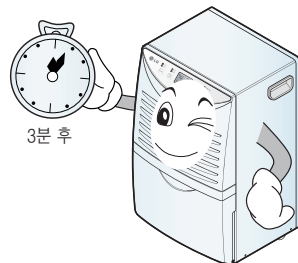
● 제습기가 운전중일때는 실내온도가 올라갑니다.

- 제습기는 냉난방기능은 없습니다.
(냉방중에는 열을 발생하기 때문에, 사용조건(실내기온, 실내면적)에 따라 약 2~3°C 올라갈 수 있습니다.)

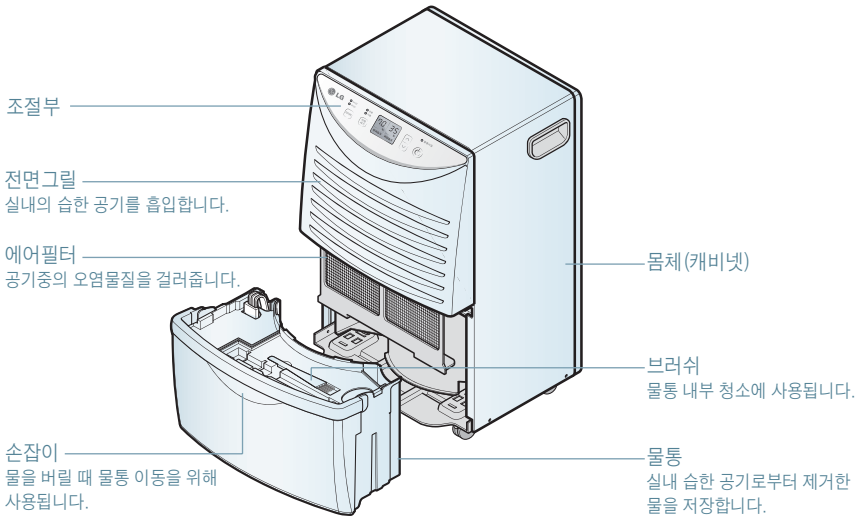


● 재 운전은 3분 후

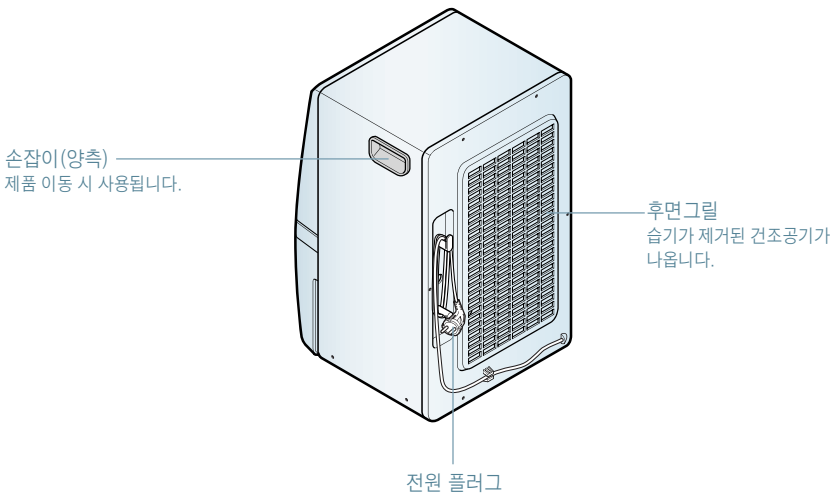
- 동작 정지 후 바로 재운전 조작을 한 경우는 제품의 보호를 위해 약 3분 경과 후에 다시 압축기를 동작시킵니다.



앞면



뒷면



본체 조절부



타이머 버튼 제품의 켜짐/꺼짐을 예약하는 버튼입니다.

바람세기 버튼 “강풍/약풍”으로 조절하여 사용할 수 있습니다.

습도 표시창 현재습도/희망습도를 표시합니다.

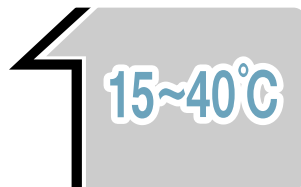
습도조절 버튼 희망하는 습도를 설정하면 자동으로 습도를 유지합니다.

운전/정지 버튼 제품을 운전 및 정지 시 사용합니다.

물통비움 표시램프 물통이 만수가 되었음을 표시 합니다.

● 실내온도 15℃~40℃ 사이에서 사용하세요.

- 18℃ 이하에서는 증발기에 서리가 발생 하므로 제습 성능이 감소할 수 있습니다.
- 30℃를 넘으면 제습기 내의 온도가 상승하여 무리한 사용을 피하기 위해 보호장치가 작동하므로, 제품이 정지하는 경우가 있습니다.



● 제습운전은 3분 기다린 후,

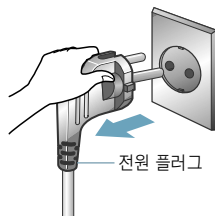
동작 정지 후 바로 재운전 조작을 했을 때, 약 3분간은 압축기의 보호를 위해서 제습 동작하지 않습니다.

- 약 3분 후에 제습이 시작됩니다. 제품이 켜지면 동작음이 일시적으로 커집니다.

● 동작중에는 실온이 2~3℃ 올라갈 수 있습니다.

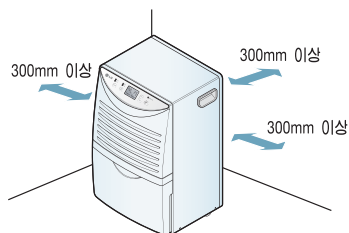
제습기에는 냉난방기능은 없습니다. (냉방중에는 열을 발생하기 때문에, 사용조건(실내기온, 실내면적)에 따라 약 2~3℃ 올라갈 수 있습니다.)

● 장시간 사용하지 않을 경우는 전원 플러그를 콘센트에서 뽑아 주세요.

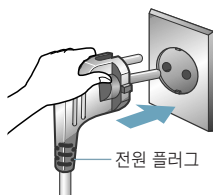


● 벽 등으로부터 300mm 이상 띄워 주세요.

통풍이 나쁘면, 공기의 흡입이 원활하지 않아 제습 성능이 감소할 수 있습니다.



- 전원 플러그를 콘센트에 꽂은 후 **운전/정지** 버튼을 누르세요.



- **습도조절** 버튼을 눌러 습도를 맞춰주세요.

쾌적한 실내공간을 유지하시려면 습도를 50~60%로 맞춰주세요.

- ^ : 희망습도를 높일 때 사용
- v : 희망습도를 낮출 때 사용



- **바람세기** 버튼을 원하는 모드로 선택하세요.

강풍 : 강력제습을 원할 때

약풍 : 조용한 운전을 원할 때



- 정지시킬 때는 **운전/정지** 버튼을 한번 더 누르세요.



동작 직후나 전원플러그를 꽂은 후, 약 3분간은 압축기의 보호를 위해서 제습운전을 하지 않습니다.

습도조절 실내를 원하는 습도로 맞추고 싶을 때 사용합니다.

● 운전중임을 확인하세요.

● 습도(희망습도)조절 버튼을 누르세요.

- \wedge : 희망습도를 높일 때 사용(습하게)
- \vee : 희망습도를 낮출 때 사용(건조하게)
- 습도조절 범위

ON \rightarrow 35 \rightarrow 40 \rightarrow 45 \rightarrow 50 \rightarrow 55 \rightarrow 60 \rightarrow 65 \rightarrow 70



● 현재습도/희망습도에 따라 제품은 ON/OFF 됩니다.

- 현재습도 \geq 희망습도 : 제품 ON
 - 현재습도 < 희망습도 : 제품 OFF
- ※ 단, 희망습도 "ON"에 설정하면 현재 습도에 관계 없이 제품은 연속운전을 합니다.

● 현재습도 표시창

- 현재습도 = 30~80% : 현재습도표시
- 현재습도 < 30% : Lo
- 현재습도 > 80% : Hi

만수표시 물통이 만수가 되면 자동적으로 동작이 정지되고 물통비움 표시램프가 점등됩니다.

● 물통이 만수가 되면 제품이 정지하고, 물통비움 표시 램프가 점등됩니다.

● 배수 후 물통을 다시 끼우면 만수 램프가 꺼지고 제품은 자동적으로 다시 동작합니다.



타이머

- **운전 중임을 확인하세요.**
 - 제품 초기 운전 시 램프가 점등하지 않습니다.
- **타이머 버튼을 누르세요.**
 - 타이머는 다음과 같은 순서로 「**표시없음** - **ON** - **OFF**」 전환하므로 설정 시간을 선택하세요.
예) 2시간 설정 시 : 「2시간 ON → 2시간 OFF」
- **타이머를 취소시키고자 할 때**
 - 타이머 버튼을 <표시없음>이 될 때까지 누르면 타이머는 해제됩니다.



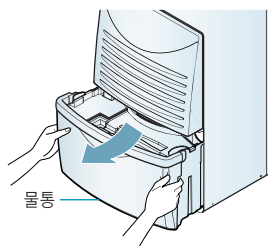
바람세기 조절 원하는 바람세기로 맞추고 싶을 때 사용합니다.

- **운전 중임을 확인하세요.**
 - 제품 초기 운전 시 바람세기는 “강풍”에 자동설정 됩니다.
- **바람세기 버튼을 누르세요.**
 - 바람세기는 다음과 같은 순서로 전환 「**강풍** → **약풍** → **강풍**」 하므로 원하는 바람세기를 선택하세요.
강풍: 강력제습을 원할 때
약풍: 조용한 운전을 원할 때



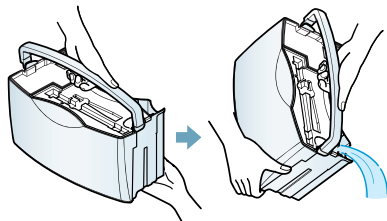
● 물통을 꺼내주세요.

- 배수 물통의 좌/우 측면부를 양손으로 잡고 살며시 꺼내주세요.
- 만수 시에는 무게가 약 9kg 이므로 꺼낼 때는 조심하세요.



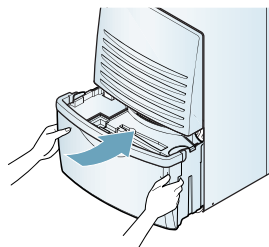
● 물통의 물을 버려주세요.

- 물통을 2/3 정도 빼낸 후 손잡이를 잡고 물을 버리는 곳까지 운반해 주세요.
- 물을 버리고 내부를 잘 헹구고, 바깥 쪽의 물을 닦아 냅니다.



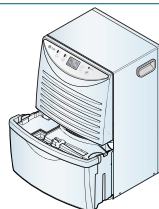
● 물통을 다시 넣습니다.

- 물통은 확실하게 밀어 넣어 주세요.
- 물통이 정확히 들어가 있지 않으면, 만수감지 장치가 작동하여 동작할 수 없습니다.



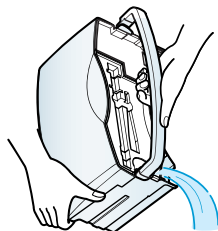
! 주의

- 물통을 동작정지 후 바로 꺼내면 열교환기에 남아 있는 응축수가 본체 내부에 떨어지는 경우가 있습니다. (떨어진 물은 부드러운 천으로 닦아주세요.)
- 물통을 꺼낸 후, 본체 속의 내부는 만지지 마세요. 만수감지 장치 고장의 원인이 됩니다.
- 물통 내부를 정기적(약 1주에 1회)으로 청소해 주세요. 오랫동안 청소하지 않으면 검게 될 수가 있습니다.
- 저온시는 제습한 물이 증발기에 얼어 붙으므로, 물통에 물이 적을 수 있지만, 고장은 아닙니다.

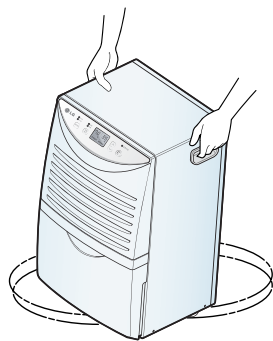


제품을 이동하는 방법

- 배수 하세요.

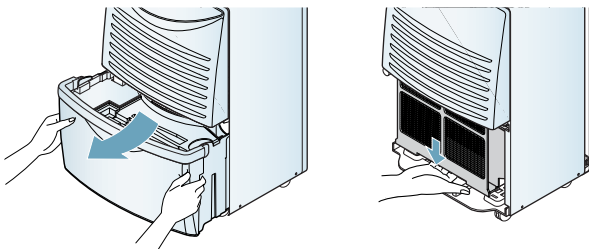


- 측면 손잡이를 잡고 이동하세요.



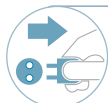
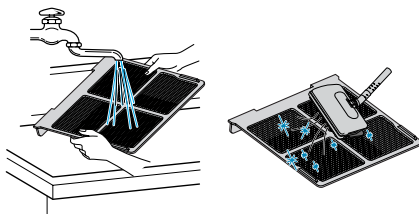
필터 필터는 2주에 한번 정도 청소해 주세요.

- 물통을 빼낸 후 전면 그릴로 부터 에어필터를 빼내세요.



- 에어필터를 청소한 후 재 장착해 주세요.

- 필터의 뒷면이 갈색이 되거나 거무스름 하시면 청소해 주세요.
- 에어필터를 진공청소기를 이용해 청소하거나 미지근한 물과 중성세제를 이용해 씻은 후 말려 주세요.
- 에어필터를 분해한 것과 역순으로 재 장착해 주세요.



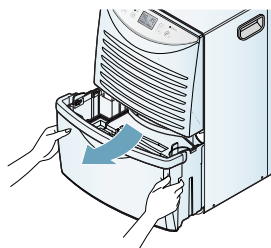
- 안전을 위하여 청소하기 전에 전원플러그를 뽑거나 주전원 스위치를 내려주세요.
- 물로 씻은 후 그늘에 말릴 때 물기가 없어질 때까지 완전히 말리세요.
(물기가 있으면 고장의 원인이 될 수 있습니다.)

알아두기

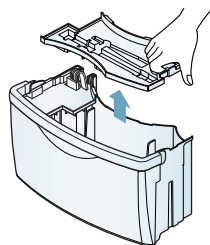
서비스 센터에 의뢰 시
필터 청소는 유상 서비스입니다.

물통

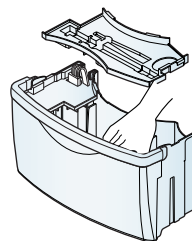
- 물통을 제품에서 빼내세요.
 - 운전중 물통을 빼내면 제품은 자동으로 정지합니다. 제품을 정지 후 물통을 제거하세요.



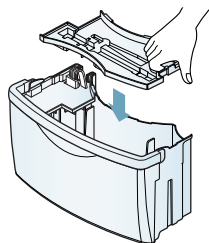
- 물통 커버를 물통에서 분리하고 물통 커버에 장착되어 있는 브러시를 빼내세요.



- 브러시를 이용해 물통 구석구석을 청소해 주세요.

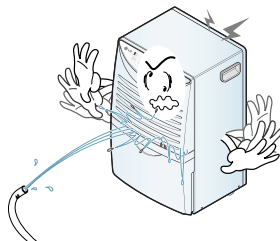


- 물통 커버를 물통에 다시 조립하고, 물통을 제품에 장착하세요.

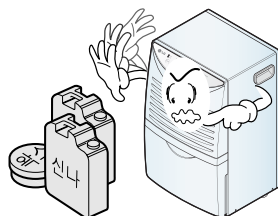


본체

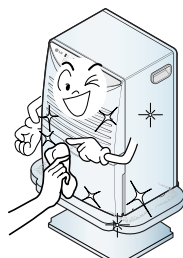
- 제습기에 물을 직접 뿌리지 마세요.
 - 고장이나 누전의 원인이 됩니다.



- 연마가루, 가루비누, 벤젠, 신나, 염산, 석유, 끓는 물, 거친 솔 등은 제품을 상하게 하므로 사용하지 마세요.



- 그릴 및 케이스를 부드럽고 마른 헝겊으로 닦아 주세요.

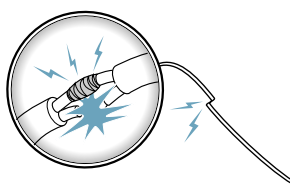
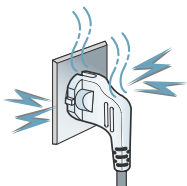


운전중에 공기흡입구 및 배출구에 작은 봉, 막대 등으로 청소하지 마세요. 송풍기가 고속으로 회전하고 있으므로 대단히 위험합니다.

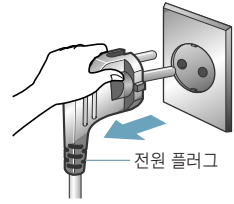
정기적으로 점검 하세요.

안심하고 사용하기 위해서는 6개월~1년에 한번은 정기적으로 다음과 같이 점검해 주세요.

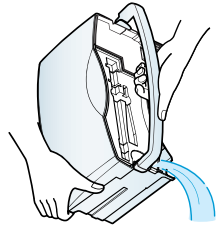
- 전원 플러그가 너무 뜨겁지 않나요?
- 코드에 균열이나 손상된 부분은 없나요?



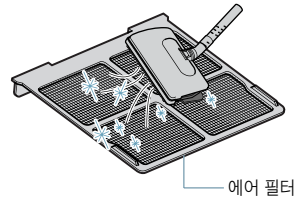
- 전원 플러그를 콘센트에서 뽑아 주세요.



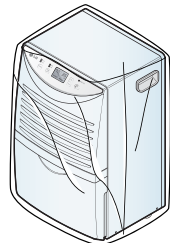
- 물통에 남아 있는 물을 완전히 버려 주세요.
 - 물통 뚜껑을 분리하여 물통에 있는 물을 닦아 냅니다.



- 필터를 청소해 주세요.



- 직사광선이 닿지 않고 통풍이 좋은 곳에서 반나절 정도 말린 후 먼지 제거를 위해 커버를 씌워 반드시 세운 상태에서 보관해 주세요.



제품에 이상이 생겼을 경우에는 서비스 센터에 의뢰하기 전에 아래사항을 먼저 확인하여 주세요.

증 상	확 인	조치사항
운전이 전혀 되지 않아요.	<ul style="list-style-type: none"> • 전원이 아납니까? • 전원플러그가 빠져 있지 않습니까? • 습도 조절기가 정지 위치에 있지 않습니까? • 전압이 너무 낮지 않습니까? • 물통이 올바르게 위치 되어 있습니까? 	<ul style="list-style-type: none"> • 다른 전기기구를 확인해 보세요. • 전원플러그를 꽂아 주세요. • 습도 조절기를 연속 방향으로 돌려 주세요. • 정격 전압인 220V 사용하세요. • 물통을 정확하게 위치시켜 주세요.
정상보다 제습량이 적어요.	<ul style="list-style-type: none"> • 습도 조절기는 적당한 위치에 있습니까? • 전면 그릴과 후면 그릴에 장애물이 있지 않습니까? • 증발기에 먼지 등이 끼어 있지 않습니까? • 에어필터에 먼지 등이 끼어 더러워져 있지 않습니까? • 실내 온도가 너무 낮지 않습니까? 	<ul style="list-style-type: none"> • 장애물은 제거해 주세요. • 증발기가 더러워져 있을 경우 부드러운 헝겊으로 닦아 주세요. • 에어필터가 더러워져 있을 경우 수돗물로 씻어 주세요. • 실내 온도가 18℃ 이하이면 정상적으로 동작하지 않을 수 있습니다. • 장애물을 치워 주세요.
소음이 크고 이상음이 나요.	<ul style="list-style-type: none"> • 제품의 설치 장소 바닥이 약하거나 불안정하지 않습니까? • 제품의 뒷면이 벽에 닿지 않았습니까? • 제품 위나 물통 위에 물건이 올려져 있지 않습니까? 	<ul style="list-style-type: none"> • 제품의 설치 바닥을 단단하고 반듯하게 해주세요. • 제품의 뒷면을 벽에서 300mm 띄워 주세요. • 올려져 있는 물건을 제거해 주세요.

고객의 권리

고객께서는 제품 사용 중에 고장이 발생할 경우, 구입일로 부터 1년 동안 무상 서비스를 받으실 수 있는 소중한 권리가 있습니다. 단, 고객과실 및 천재지변에 의해 고장이 발생한 경우에는 무상 기간내라도 유상 처리됨을 알려드립니다.

유상서비스(고객의 비용부담)에 대한 책임

서비스 신청시 다음과 같은 경우는 무상 기간 내라도 유상 처리 됩니다.

- ① 제품 내에 이물질을 투입(물, 음료수, 커피, 장난감 등)하여 고장이 발생하였을 경우
- ② 제품을 떨어뜨리거나, 충격을 주어 제품이 파손되거나 기능상의 고장이 발생하였을 경우
- ③ 신나, 벤젠 등 유기 용제에 의하여 외관이 손상되거나 변형된 경우
- ④ 사용전압을 오(誤) 인가하여 제품 고장이 발생하였을 경우
- ⑤ LG전자 정품이 아닌 부품 또는 소모품을 사용하여 제품 고장이 발생하였을 경우 LG전자 정품 (어댑터, 건전지, 필터, 이어폰 등)은 가까운 LG전자 서비스센터에서 구입 가능합니다.
- ⑥ 고객이 제품을 임의 분해하여 부속품이 분실 및 파손되었을 경우
- ⑦ LG전자 서비스센터의 수리기사가 아닌 사람이 제품을 수리하거나 개조하여 고장이 발생하였을 경우
- ⑧ LG전자 제품의 사용설명서 내에 있는 「안전을 위한 유의사항」을 지키지 않아 고장이 발생하였을 경우 (「안전을 위한 유의사항」을 잘 지키면 제품을 오래 사용할 수 있습니다.)
- ⑨ 천재지변(낙뢰, 화재, 풍수해, 가스, 염해, 지진 등)에 의해 고장이 발생하였을 경우
- ⑩ 고객의 기타 과실에 의하여 고장이 발생하였을 경우
- ⑪ 비정상적인 설치와 개조로 인하여 제품에 하자가 있을시 유상 SVC이오니 설치시에 필히 설치 메뉴얼 및 설치 점검표를 확인해주시기 바랍니다.
 휘센 홈페이지에 들어가시면 설치확인 및 제품별 설치 점검표를 확인하세요.
 휘센 홈페이지 : www.whisen.co.kr (위는 상세하게)

LG전자 서비스 안내

서비스 접수, 상담 및 서비스센터 문의는 전국 어디서나 지역번호 없이 1544-7777, 1588-7777을 이용해 주시기 바랍니다.

	소비자 피해 유형	보상내역	
		보증기간이내	보증기간 경과후
정상적인 사용상태에서 자연 발생한 성능, 기능상의 고장 발생시	구입후 10일 이내에 중요한 수리를 요하는 경우	제품교환 또는 구입가 환불	유상수리
	구입후 1개월 이내에 중요 부품에 수리를 요하는 경우	제품교환, 무상수리	
	교환된 제품이 1개월 이내에 중요한 수리를 요하는 경우	구입가 환불	
	교환 불가능시		
	하자 발생시	무상수리	
	동일 하자에 대하여 수리했으나 고장이 재발(3회째), 주방 용품(2회), 보일러(3회)	제품교환 또는 구입가 환불	
	여러 부위의 고장으로 총 4회 수리 받았으나 고장이 재발(5회째)		
	수리 불가능시		
	수리용 부품을 보유하고 있지 않아 수리가 불가능한 경우		
	소비자가 수리 의뢰한 제품을 사업자가 분실 한 경우		
제품구입시 운송과정 및 제품 설치 중 발생한 피해	제품교환	정액 감가상각한 잔여 금액에 구입가의 5%를 가산하여 환급	
		정액 감가상각한 금액에 10%를 가산하여 환급 (최고한도 : 구입가격)	
소비자의 고의, 과실에 의한 성능, 기능상의 고장	수리가 가능한 경우	유상수리	유상수리
	수리용 부품을 보유하고 있지 않아 수리가 불가능한 경우	유상수리에 해당하는 금액징수 후 제품교환	
<ul style="list-style-type: none"> ■ 천재지변(화재, 염해, 가스, 지진, 풍수해 등)에 의해 고장이 발생하였을 경우. ■ 사용상 정상 마모되는 소모성 부품을 교환하는 경우. ■ 사용전원의 이상 및 접속기기의 불량으로 인하여 고장이 발생하였을 경우. ■ 기타 제품 자체의 하자가 아닌 외부 원인으로 인한 경우. ■ LG전자 대리점이나 서비스 센터의 수리기사가 아닌 사람이 수리 또는 개조하여 고장이 발생하였을 경우. ■ 제품 고장이 아닌 단순 점검 요청의 경우. 	유상수리	유상수리	

- LG전자는 “불친절”서비스에 대해서는 요금을 받지 않습니다. (No Delight, No Payment)
- 상기 보상 규정은 공정거래위원회 고시 제 2011-10호 규정에 의거 합니다.
- 명시되지 않은 사항은 「소비자 분쟁해결기준」에 따릅니다.
- 기구세척, 조정, 사용설명 등은 고장이 아닙니다.
- 고객센터 : 080-023-7777
- FAX : 02-2630-3565

제품보증서

**보증기간
1년**

◆제 품 명 : LG 제습기
 ◆모 델 명 : LD-247DSS / LD-307DSL
 ◆판 매 일 : 년 월 일
 ◆고 객 성 명 :
 ◆전 화 :
 ◆주 소 :
 ◆대 리 점 상 호 :
 ◆전 화 :
 ◆주 소 :

설치점	상호 :	전화 :
설치기사	성명 :	전화 :



■수리를 의뢰할 때는 구입일자가 기재된 본 보증서를 제시해야 충분한 서비스를 받으실 수 있으므로 잘 보관하시기 바랍니다.

- 1 본 제품에 대한 품질보증은 보증서에 기재된 내용으로 보증 혜택을 받습니다.
- 2 무상 보증 기간은 구입일로부터 산정되므로 구입일자를 기재 받으시기 바랍니다.
(구입일자 확인이 안될 경우 제조년월로부터 3개월이 경과한 날로부터 품질보증 기간을 기산합니다.)
- 3 가정용 제품을 영업용도(영업활동, 비정상적인 사용환경 등)로 사용하거나, 산업용제품인 경우에는 무상보증 기간을 6개월로 적용합니다.(핵심부품 포함)
- 4 설치 공사로 인한 문제 및 설치 불량은 설치자의 책임이며, 이 경우 무상서비스를 받으실 수 없습니다.
- 5 이 보증서는 재발행되지 않습니다.
- 6 별도 계약에 의한 공급(조달, HOST, 단말용품 등)일 경우에는 주계약에 따라 보증내용을 적용합니다.

- 주요부품 보유기간
- 에어컨, 냉온풍기, 제습기 등..... 7년
- 핵심부품 보증기간
- 에어컨의 콤프레서..... 4년

- 환경보전을 위하여 당 제품 폐기시 재활용이 될 수 있도록 노력하고 있습니다.
- 폐 가전제품이 발생되면 아래와 같이 처리하시기 바랍니다.

신규 제품 구입시



LG전자 대리점에서 신제품을 구입한 후, 기존 제품을 버리고자 할 경우에는 신규제품 배달시 무상으로 처리해 드립니다.



단순 폐기시



가전제품, 가구 등 대형 생활 폐기물을 버리고자 할 경우에는 지역 동사무소로 연락하시면 됩니다.



LG전자 환경선언문

LG전자는 지구환경보존을 바탕으로 하여 모든 경영활동을 전개하며, 전 임직원은 각자의 활동분야에서 환경보전을 앞장서 실천하고자 노력합니다.

LG 전자의 환경사랑 · 고객사랑

폐 가전제품 처리

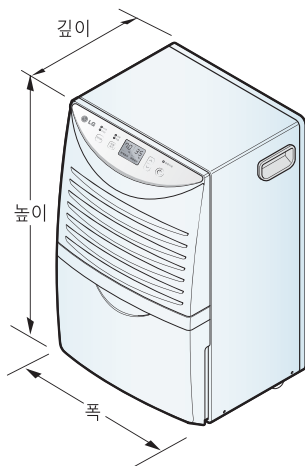
포장박스 폐기시 안내

- 설치가 끝나고 포장박스를 폐기하시려면 LG전자 설치전문점에 포장박스 폐기를 의뢰하시면 전문점에서 수거하여 재활용 센터로 보냅니다.
- 기타 포장폐기물(스티로폼 또는 비닐)도 설치전문점에 수거를 의뢰하시면 됩니다.

냉매취급시 주의사항

- 냉매를 교환하거나 추가로 넣으실 때는 반드시 LG전자 설치전문점의 전문 설치기사에게 의뢰하셔야 합니다.
- 고객께서 직접 냉매를 빼거나 주입하지 마세요.

제품 규격



본 제품의 외관 및 디자인과 제품규격은 제품의 품질을 더욱 더 높이기 위하여 변경될 수도 있습니다.

모	델	명	LD-247DSS / LD-307DSL
전	원		단상 220V, 60Hz
제	습	능	24 / 30 ℓ / day
소	비	전	690W / 690W
물	통	용	9.9 ℓ
제	품	중	22.5 kg / 22.5 kg
외	형	치	385mm × 540mm × 340mm
(폭 × 높이 × 깊이)			
전	원	길	2.0m



이 제품은 국내(대한민국)용입니다. / 전원, 전압이 다른 해외에서는 사용할 수 없습니다.

LG전자 서비스센터 대표 전화번호

사용불편 및 고장접수는 (전국 어디서나)

1544-7777, 1588-7777

• 전화 걸기 전

제품 모델명, 고장상태, 전화번호, 주소를 정확히 알고 계시면 보다 빠른 서비스를 받으실 수 있습니다.

• 전화 연결 시

ARS 안내에 따라 제품을 정확하게 선택하시면 해당 제품의 전문 상담원에게 최고의 서비스를 받으실 수 있습니다.

고객 상담실 (제한 및 불만사항) 080-023-7777

인터넷 서비스 신청

www.lgservice.co.kr

• 인터넷 서비스를 이용하시면 제품에 대한 자가진단, 원하는 날짜와 시간에 서비스 신청, 실시간 PC 원격 상담이 가능하여 더욱 편리하게 이용하실 수 있습니다.

• 인터넷으로 출장 서비스를 신청하시면 수리비 할인 혜택을 드립니다.
(단, 당사의 사정에 의해 변경될 수 있습니다.)

본 내용은 산업안전공단과 함께하는 안전캠페인입니다.



서비스 품질 (ISQ) 인증마크란?

서비스 품질이 우수한 기업에 대한 품질을 국가 기관인 지식경제부가 보증하는 인증마크입니다.



한국산업안전공단