

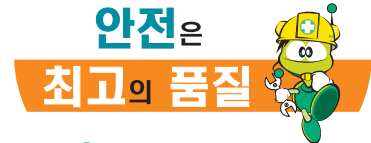
| | |
|--|--|
| <p style="text-align: center;">서비스센터 대표 전화번호 (전국 어디서나)</p> | <p style="text-align: center;">인터넷 서비스 신청</p> |
| <p style="text-align: center;">고장접수, 사용설명 및 이전설치 신청은 ☎ 1544-7777, 1588-7777</p> | <p style="text-align: center;">www.lgservice.co.kr</p> |
| <p>☞ 전화 걸기 전, 제품 모델명, 고장상태, 전화번호, 주소를 정확히 알고 계시면 보다 빠른 서비스를 받으실 수 있습니다.</p> <p>☞ 전화 연결 시, ARS 안내에 따라 제품을 정확하게 선택하시면 해당 제품의 전문 상담원에게 최고의 서비스를 받으실 수 있습니다.</p> <p>※ 고객 상담실(제안 및 불만사항) ☎ 080-023-7777</p> | <p>☞ 인터넷 서비스를 이용하시면 제품에 대한 자가진단, 원하는 날짜와 시간에 서비스 신청, 실시간 PC 원격 상담이 가능하여 보다 편리하게 이용하실 수 있습니다.</p> <p>☞ 인터넷으로 출장 서비스를 신청하시면 수리비 할인 혜택을 드립니다. (단, 당사의 사정에 의해 변경될 수 있습니다.)</p> |

본 내용은 산업안전공단과 함께하는 안전캠페인입니다.



서비스 품질(SQ) 인증마크란?

서비스 품질이 우수한 기업에 대한 품질을 국가 기관인 지식경제부 기술표준원이 보증하는 인증마크입니다.



첨단시스템 에어컨

MULTIV™ 실내기

사 용 설 명 서

4Way 천장 카세트형

휘센 설치자격제

엄격한 기준과 체계적인 교육을 이수한 "휘센시스템 에어컨 전문 설치기사"가 고객여러분께 찾아갑니다. 이론과 실습능력으로 무장하고 소정의 교육을 이수한 전문가에게만 부여되는

휘센 설치 자격증-

에어컨 설치시 설치기사의 품질의 상징 "휘센설치자격증"을 꼭 확인해 주세요.

※ 에어컨 설치시 휘센자격증을 소유한 설치기사에게 맡겨주시면 최상의 성능과 수명을 보장해 드립니다.


 살아있는 생활포털 **DreamLG.com**

사용불편, 고장접수 및 이전설치는

1544-7777
1588-7777

 사이버 서비스 센터 : www.lgservice.co.kr

사용 전에 「안전을 위한 주의사항」을 반드시 읽고 정확하게 사용하세요.

사용자의 안전을 지키고 재산상의 손해 등을 막기 위한 내용입니다.

사용설명서에 제품보증서가 포함되어 있습니다.

사용설명서를 읽고 난 후 사용하는 사람이 언제라도 볼 수 있는 장소에 보관하세요.



이 제품은 국내(대한민국)용입니다.
 전원, 전압이 다른 해외에서는 사용할 수 없습니다.

이런 점이 좋습니다

저희 **MULTIV™** 에어컨을 애용하여 주셔서 감사합니다.
설명서를 읽으신 후 사용하시면 훨씬 편리하고 안전하게 오래 사용할 수 있습니다.

- **MULTIV™** 시스템을 안전하고, 올바르게 사용하기 위해 사용 전에 이 사용 설명서를 읽어 주세요.
- 최종 제품 사용자가 변경되면 이 사용 설명서를 넘겨 주시기 바랍니다.
- 리모컨의 위치를 임의로 옮기거나 설치하지 마세요.
(안전과 성능이 보장되지 않을 수 있습니다)

여러 대의 실내기

실외기 용량에 맞게 여러대의 실내기가 접속이 가능하며 중앙제어를 통해 256대까지 실내기를 제어할 수 있습니다.

에너지 절약

인버터 압축기 제어를 통해 요구되는 부하변동에 최적 대응이 가능하며, 기존의 중앙 공조식에 비해 에너지가 대폭 절약됩니다.

다양한 운전조건

외기 온도 -20°C ~ 26°C까지 난방운전이 가능하며, -5 ~ 48°C까지 냉방운전이 가능하여 다양한 조건에 대응이 가능합니다.

안전성/환경 친화적

혁신적인 냉매회로를 적용하여 제품의 안전성을 확보하고 사용 냉매량을 획기적으로 줄였습니다.

개별제어/중앙제어

개별제어는 물론 중앙제어를 통해 실내 공간을 사용목적과 용도에 맞게 제어를 할 수 있습니다.



차례

| | |
|--------------|-------|
| 사용 전에 | |
| 안전을 위한 주의사항 | 4~15 |
| 각 부분의 명칭 | 16~20 |
| - 실내기 | |
| - 실외기 | |
| - 리모컨 | |
| 리모컨 사용방법 | 21 |
| - 건전지 넣는방법 | |
| - 주의사항 | |





| | |
|-------------------|-------|
| 사용 중에 | |
| 운전방법 | 22 |
| 사용방법 | 23 |
| 송강그릴 동작 및 필터청소 방법 | 24~26 |
| 사용 후에 | |
| 필터청소 | 26 |
| 보관방법 | 27 |
| 소화기 비치 | 28 |
| 고장신고 전 확인사항 | 29~32 |

| | |
|--------------|-------|
| 알아두세요 | |
| 제품보증서/고객카드 | 33 |
| 소비자분쟁해결기준 안내 | 34 |
| 고객서비스에 대하여 | 35 |
| 폐 가전제품 처리 | 36 |
| 포장박스 폐기시 안내 | 36 |
| 냉매취급시 주의사항 | 36 |
| 제품규격 | 37~38 |
| 메모 | 39 |

안전을 위한 주의사항

다음에 표시되어 있는 안전에 관련된 주의사항들은 제품을 안전하고 정확하게 사용하여 예기치 못한 위험이나 손해를 사전에 방지하기 위한 것입니다.

경고 / 주의 내용

-  **경고** 지시사항을 지키지 않았을 경우 사용자가 사망하거나 중상을 입을 수 있습니다.
-  **주의** 지시사항을 지키지 않았을 경우 사용자의 부상이나 재산 피해가 발생할 수 있습니다.
-  위험을 끼칠 우려가 있는 상황과 조작에 대하여 주의를 환기시키기 위한 기호입니다. 위험 발생을 피하기 위하여 주의깊게 살펴보고 지시에 따라 주세요.
-  위험을 방지하기 위하여 피해야 하는 사용방법을 표시하는 기호입니다.

알아
두기

- 시스템 에어컨은 이전 설치하는 제품이 아닙니다. 부득이하게 이전 설치할 경우에는 반드시 LG전자 시스템 에어컨 시공자격을 보유한 시스템 에어컨 전문점에 의뢰하여 주시기 바랍니다.
- 공동주택의 경우 분양 시 기본 품목에 포함된 시스템 에어컨은 주택공급 규칙(2004.1/국토해양부)에 의거 이전 설치 할 수 없습니다.

⚠ 경고

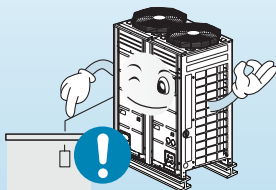
설치할 때

자격이 있는 기술자가 “전기설비 표준”과 “실내전선 규격”과 본 설치 설명서에 따라 전기작업을 하여야 하고 특정한 회로를 사용하여야 합니다.

전원 용량이 부적합하고 전기작업이 불량일 경우 화재 및 감전의 원인이 됩니다.

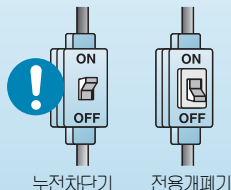


반드시 접지공사를 하세요. 접지를 하지 않으면 감전의 원인이 됩니다.



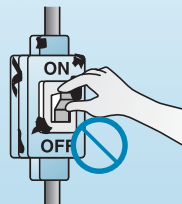
반드시 누전차단기와 전용개폐기를 설치하세요.

설치하지 않으면 화재 및 감전의 원인이 됩니다.



손상된 누전차단기나 전용개폐기는 사용하지 마세요.

화재 및 감전의 원인이 됩니다.



빌딩용 에어컨은 반드시 빌딩용 설치 자격증을 취득한 전문점에서만 가능합니다.

부적절한 설치는 누수, 화재 및 감전의 원인이 됩니다.



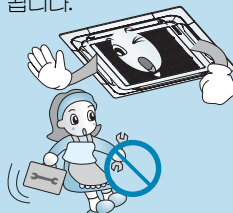
제품의 이동이나 재설치 시에는 **MULTI** 설치 전문점으로 문의하세요.

부적절한 설치는 누수, 화재 및 감전의 원인이 됩니다.



제품을 임의로 분해, 수리, 개조하지 마세요.

화재 및 감전의 원인이 됩니다.



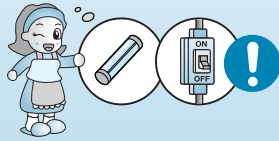
제품 주변에서 가연성 가스나 인화성 물질을 보관 및 사용하지 마세요.

화재 및 제품 고장의 원인이 됩니다.



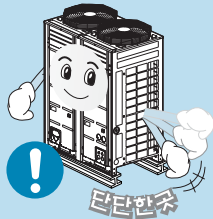
규정된 용량의 차단기와 퓨즈를 사용하세요.

규정용량 이상의 차단기나 퓨즈를 사용하거나 철선 구리선을 사용할 경우 전체 제품의 고장이나 화재의 원인이 됩니다.



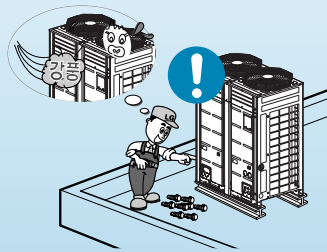
제품의 무게를 지지할 수 있는 장소에 설치하세요.

부적절한 강도의 장소에 설치하면 제품이 떨어져서 손상을 입을 수 있습니다.



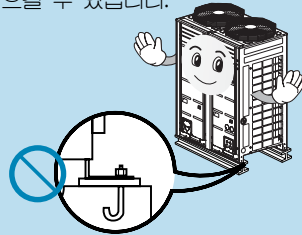
제품을 태풍이나 강풍, 지진에 대비해 단단하게 고정하세요.

튼튼하게 고정하지 못해 제품이 넘어져서 사고를 일으킬 수 있습니다.



고정된 안전 장치를 제거 하거나 변경하지 마세요.

제품에 사용된 안전장치의 변경 및 단락, 강제 작동 시 화재 또는 폭발을 일으킬 수 있습니다.



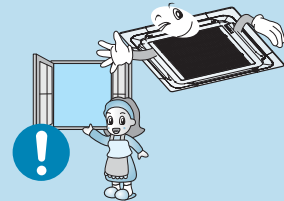
설치 시 또는 제품을 다른 장소로 이동 시 지정된 냉매외 다른 냉매로 충전하지 마세요.

다른 냉매가 원래의 냉매와 혼합되면 냉매 사이클에 이상을 일으켜 제품이 손상될 수 있습니다.



설치 시 냉매 누설이 있었다면 실내를 환기하세요.

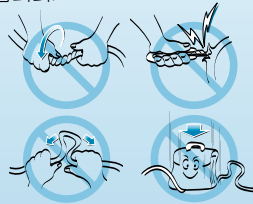
냉매가스가 불과 반응하여 유독한 가스로 변하여 사고의 원인이 됩니다.



사용할 때 ●

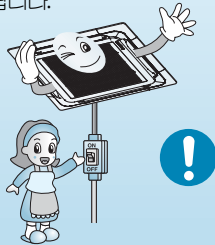
전원선을 임의로 변경하거나 연장하지 마세요.

화재 및 감전의 원인이 됩니다.



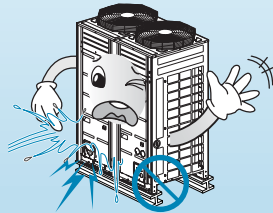
제품 전용선을 사용해 주세요.

화재 및 감전의 원인이 됩니다.



제품 내부(제어부)에 물이 들어가지 않도록 하세요. 특히 제품을 물로 세척하지 마세요.

감전 및 고장의 원인이 됩니다.



주전원 스위치를 내릴 때 젖은 손으로는 만지지 마세요.

화재 및 감전의 원인이 됩니다.



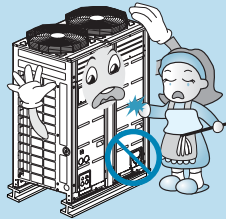
제품이 침수 되었을 경우에는 반드시 **MULTIV** 설치전문점으로 문의하세요.

화재 및 감전의 원인이 됩니다.



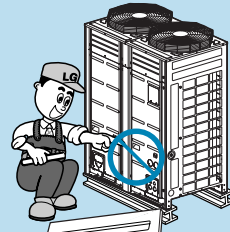
열교환기 핀을 만지지 마세요.

그렇지 않으면 상해의 원인이 됩니다.



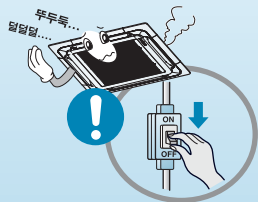
보호기기 개조나 설정을 변경하지 마세요.

압력 스위치, 온도 스위치 등 다른 보호기기가 단선 또는 강제로 작동되거나 다른 부품을 사용할 경우 화재나 폭발의 원인이 됩니다.



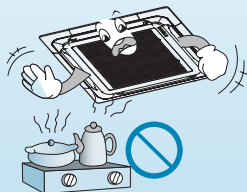
제품에서 이상한 소리나 냄새 또는 연기가 나면 주전원 스위치를 내려주세요.

그렇지 않으면, 화재 및 감전의 원인이 됩니다.



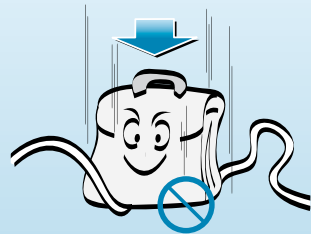
제품 가까이에 화기를 두지 마세요.

화재의 원인이 됩니다.



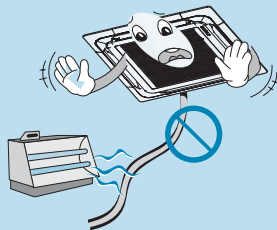
전원선 위에 무거운 것을 올려 놓지 마세요.

화재 및 감전의 원인이 됩니다.



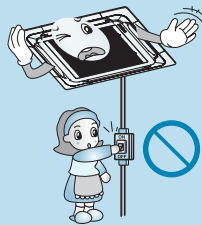
전원선 가까이에서 열기구를 사용하지 마세요.

화재 및 감전의 원인이 됩니다.



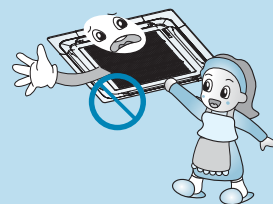
주전원 스위치를 내려 에어컨을 끄지 마세요.

화재 및 감전의 원인이 됩니다.



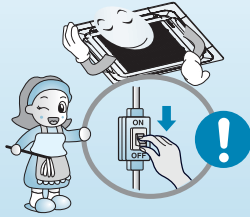
운전중에 실내기 및 실외기의 흡입구를 열지 마세요.

감전 및 고장의 원인이 됩니다.



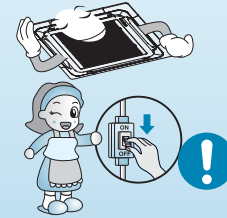
청소시 주전원 스위치를 내려 주세요.

화재 및 감전의 원인이 됩니다.



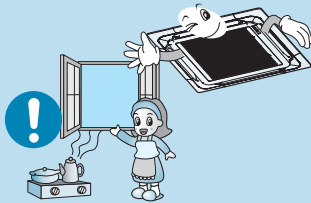
장시간 사용하지 않을 시 주전원 스위치를 내려 주세요.

화재 및 고장의 원인이 됩니다.



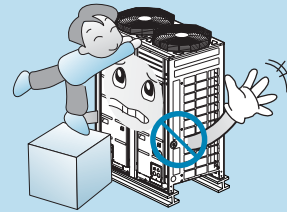
연소기구와 함께 운전할 때는 수시로 환기를 시켜 주세요.

화재 및 감전의 원인이 됩니다.



실외기 위에는 어린아이가 올라갈 수 없도록 하세요.

어린아이가 떨어져 크게 다칠 수 있습니다.

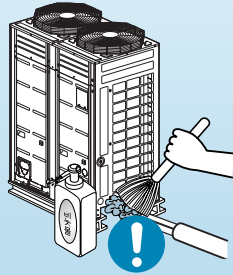


⚠ 주의

설치할 때 ●

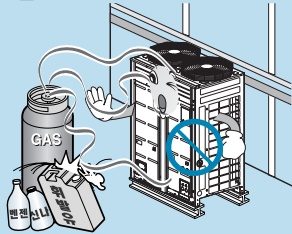
제품 설치 및 수리 후에는 반드시
가스누설을 검사하세요.

제품 고장의 원인이 됩니다.



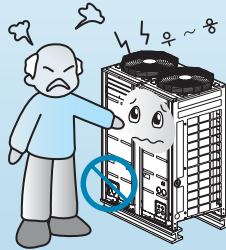
가연성 가스가 누설되는 장소
에는 설치하지 마세요.

그렇지 않으면 재산 손상의 원인이
됩니다.



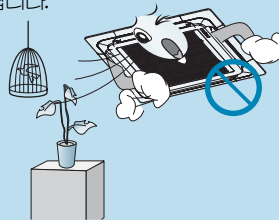
실외기의 소음과 더운 바람이
이웃에게 피해가 되지 않도록
설치 하세요.

이웃과 다툼의 원인이 됩니다.



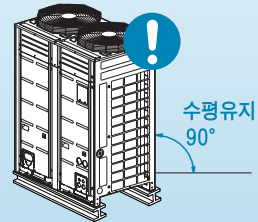
동식물, 정밀기기, 미술품의 보존
등 특수용도/장소에는 사용하지
마세요.

그렇지 않으면, 재산손상의 원인이
됩니다.



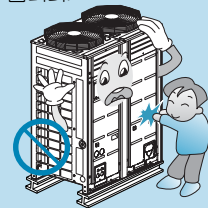
제품 설치시 수평을 맞춰 주세요.

진동 및 누수의 원인이 됩니다.



어린이가 제품에 손대지 못하도록
주위에 임의의 조치를 하세요.

어린이가 열교환기 핀에 손을 다칠수
있으며 열교환기가 파손되어 성능이
저하하게 됩니다.



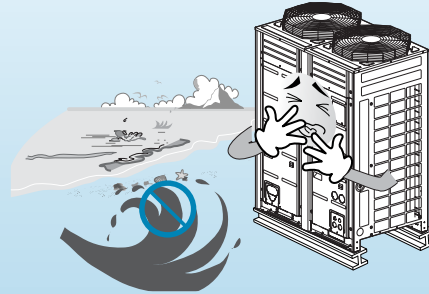
병원이나 통신 기지국 등과 같은 장소에 설치 시에는
노이즈에 대한 충분한 보호 설비를 제공하세요.

인버터 장비, 개인용 발전기, 고주파 의료장비, 전자통신
장비는 제품의 이상작동이나 고장을 일으킬 수 있습니다.
반면에 제품은 의료기기나 영상방송에 교란을 주는
노이즈를 발생하여 영향을 미칠 수 있습니다.



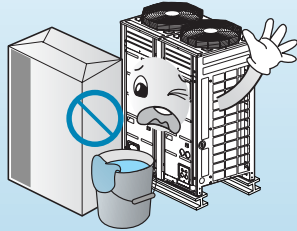
해풍염분에 의해 제품에 녹이 발생하지 않도록 하고
필요시 차단막을 설치해 주세요.

제품의 변형 및 고장의 원인이 됩니다.



사용할 때 ●

흡입구나 취출구 주변에 장애물을 두지 마세요.
고장 및 사고의 원인이 됩니다.



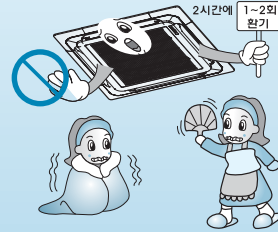
가스가 쉴 때에는 제품을 동작시키기 전에
창문을 열어 환기시켜 주세요.

폭발 및 화재의 원인이 됩니다.



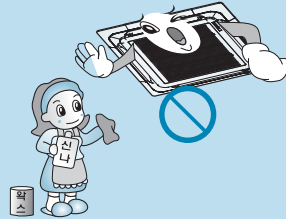
지나친 냉방이나 난방을 피하시고, 장시간
사용시 환기를 시켜 주세요.

건강에 해롭습니다



솔벤트류의 강력세제로 청소하지 마시고,
부드러운 천을 사용하세요.

화재 및 제품 변형의 원인이 됩니다.



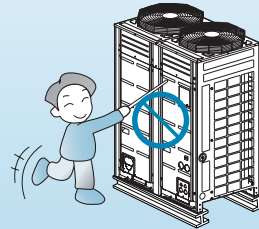
필터는 꼭 끼워서 사용하고 2주에 1회 필터
청소해 주세요.

그렇지 않으면, 고장의 원인이 됩니다.



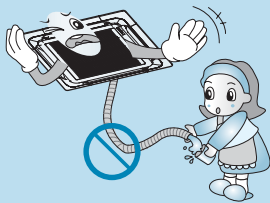
운전중에는 공기흡입구, 배출구로 손가락이나
막대기를 넣지 마세요.

그렇지 않으면, 상해의 원인이 됩니다.



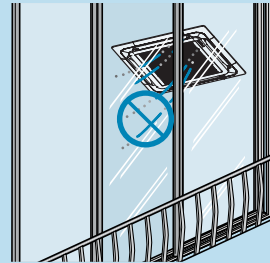
에어컨에서 나오는 물을 마시지 마세요.

배탈의 원인이 됩니다.



밀폐된 공간에서 오랫동안 사용하지 마세요.

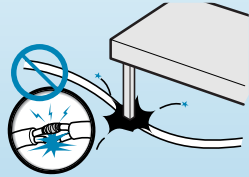
산소 부족으로 질식의 원인이 됩니다.



전기작업 및 운반시 주의사항

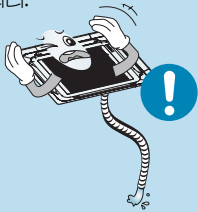
전원 케이블에 장력이 가해지지 않도록 설치하세요.

장력이 가해지면 케이블이 끊어지거나 열이 발생하여 화재의 원인이 됩니다.



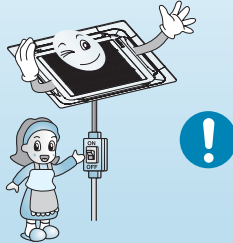
배수가 확실히 될 수 있도록 설치 설명서에 명시된 대로 설치 및 단열처리를 하세요.

부적절한 배수배관으로 인해 누수가 생겨 가구나 다른 물건이 손상될 수 있습니다.



제품의 전용선을 사용하세요. 충분한 허용전류 용량의 정격 전원 케이블을 사용하세요.

화재 및 감전의 원인이 됩니다.

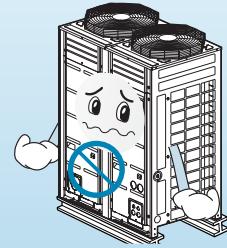


제품 운반시 주의하세요.

- 20kg 이상의 제품을 혼자서 운반하지 마세요.
- 포장용으로 사용하는 PP밴드를 제품 운반용으로 사용하지 마세요. 위험합니다.
- 열교환기 핀을 만지지 마세요. 손가락이 베일 수 있습니다.
- 운반 시에는 제품 하단의 특정 부분을 매달아야 합니다. 또한 제품이 옆으로 미끄러지지 않도록 4지점을 지지해야 합니다.

장시간 사용으로 설치대가 손상되지 않았는지 주의하세요.

상해 및 사고의 원인이 됩니다.



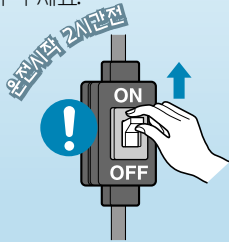
포장재들을 안전하게 폐기하세요.

- 못 같은 금속제 또는 목재로 된 포장재들은 자상이나 기타 상처를 낼 수 있습니다.
- 플라스틱이나 비닐 포장 봉투 등은 아이들이 가지고 놀지 못하도록 찢어서 안전한 곳에 버려야 합니다. 아이들이 찢어지지 않는 비닐 봉투를 가지고 놀면 질식 될 위험이 있습니다.

시운전 전 주의사항

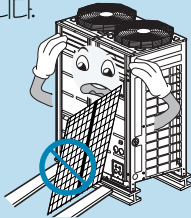
- ★ 운전시작 2시간 전에 주전원을 켜 주세요.
(외기온도 5°C 이하일경우)

주전원을 켜자마자 바로 운전을 시작하면 내부 부품에 심각한 손상을 줄 수 있습니다. 운전하는 동안에는 주전원을 켜 두세요.



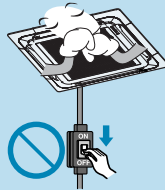
- 제품을 판별이나 보호망 등을 제거한 채로 운반하지 마세요.

회전하거나 뜨겁거나 고전압이 걸려 있는 부품으로 인해 안전 사고가 발생할 수도 있습니다.



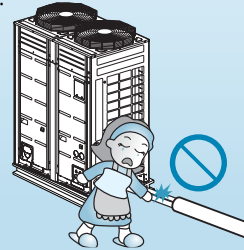
- ★ 운전 정지 후에 바로 주전원을 끄지 마세요.

주전원을 끄기 전에 항상 최소한 5분 이상 대기하세요. 그렇지 않으면 누수나 다른 문제가 생길 수 있습니다.

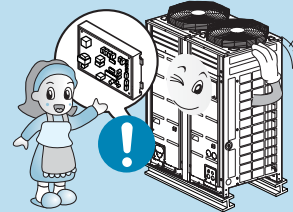


- 운전 중 또는 운전 직후에 냉매 배관을 만지지 마세요.

운전중 또는 운전 직후에 배관은 냉매배관, 압축기, 냉매 사이클 부품들을 통과하여 흐르는 냉매의 상태에 따라 뜨겁거나 차갑습니다. 그때 배관에 손을 대면 화상이나 동상을 입을 수 있습니다.

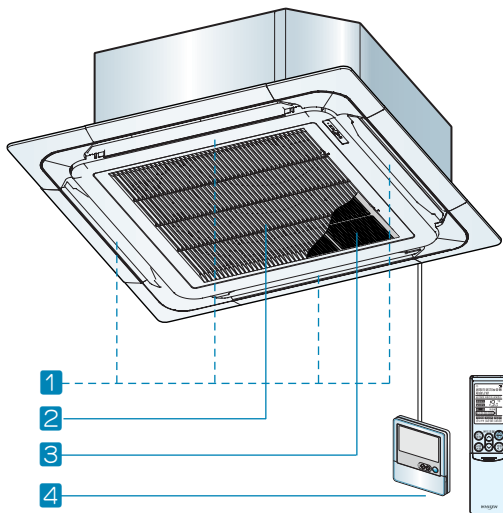


- 모든 실내기 및 실외기의 전원을 연결한 상태에서 자동주소 설정을 실시하세요. 실내기 PCB 교체 시에도 자동주소 설정을 실시하세요.



각 부분의 명칭

실내기



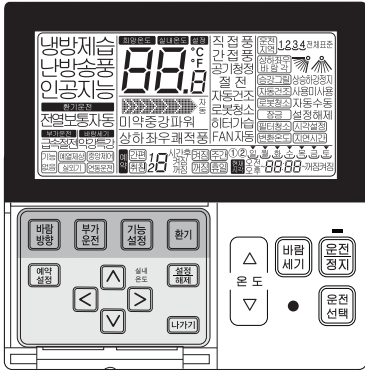
실내기

- 1 공기 배출구
- 2 공기 흡입구

- 3 항균 필터
- 4 리모컨 (별매품)

리모컨

무선 및 유선리모컨은 별매입니다.

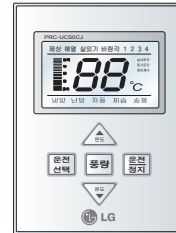


PRC-VSLOQ
PRC-VSLOQW

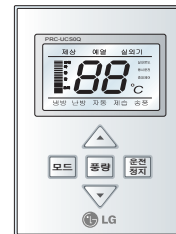


PLR-HAOSD : 냉난방 겸용
PLR-CAOSD : 냉방 전용

PRC-UCS0CJ
조달형

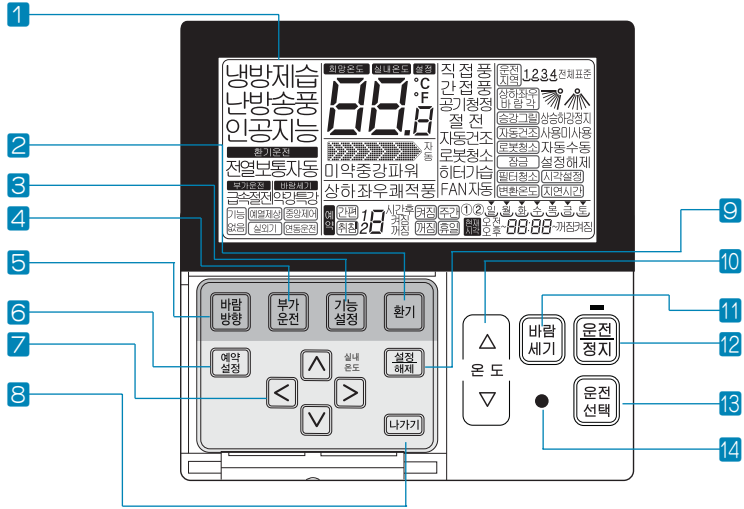


PRC-UCS0Q
일반형



사
용
전
에

유선리모컨 PRC-VSLOQ
PRC-VSLOQW

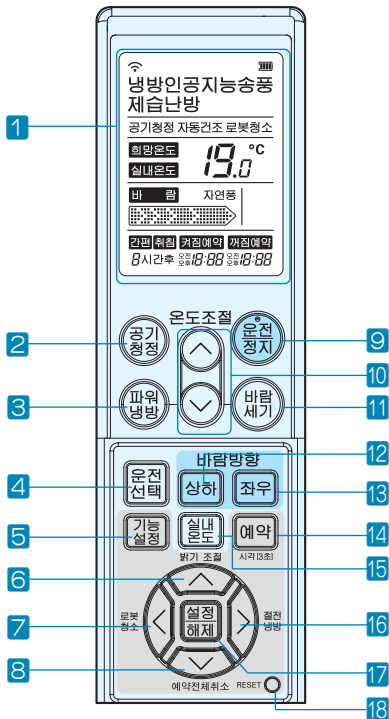


- 1 운전 표시창
- 2 환기 버튼
- 3 기능 설정 버튼
- 4 부가 운전 버튼
- 5 바람방향 버튼
- 6 예약 설정 버튼
- 7 상하 좌우 버튼
 - 선택 버튼은 실내온도 확인 버튼으로 사용 가능합니다.
- 8 나가기 버튼
- 9 설정/해제 버튼
- 10 온도 조절 버튼
- 11 바람세기 버튼
- 12 운전/정지 버튼
- 13 운전선택 버튼
- 14 무선 리모컨 수신부
 - 일부 제품은 무선리모컨 신호가 수신되지 않습니다.

• 제품에 따라, 일부 기능은 동작하지 않을 수 있습니다.

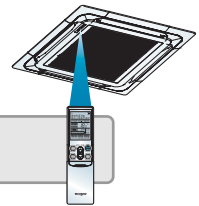
• 상세한 사용방법은 리모컨 사용설명서를 참조하세요.

무선리모컨 PLR-HAOSD : 냉난방 겸용
PLR-CAOSD : 냉방 전용



- 1 표시창
- 2 공기청정 버튼
- 3 파워냉방 버튼
- 4 운전선택 버튼
- 5 기능설정 버튼
(자동간조/로봇청소 설정)
- 6 밝기조절 버튼 &
시각맞춤 위쪽 방향 버튼
- 7 로봇청소 버튼 &
시각맞춤 왼쪽 방향 버튼
- 8 예약전체취소 버튼 &
시각맞춤 아래쪽 방향 버튼

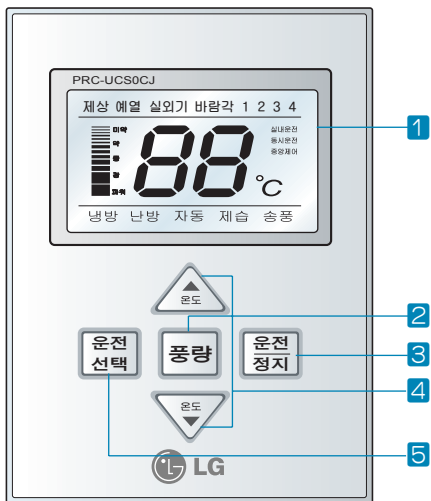
- 9 운전/정지 버튼
- 10 온도조절 버튼
- 11 바람세기 버튼
- 12 상하바람 버튼
- 13 좌우바람 버튼
- 14 예약선택/현재시각맞춤 버튼
- 15 실내온도 버튼
- 16 절전냉방 버튼 &
시각맞춤 오른쪽 방향 버튼
- 17 설정/해제 버튼
- 18 리셋 버튼



• 리모컨을 사용할 때는 실내기의 리모컨 수신부를 향해 주세요.

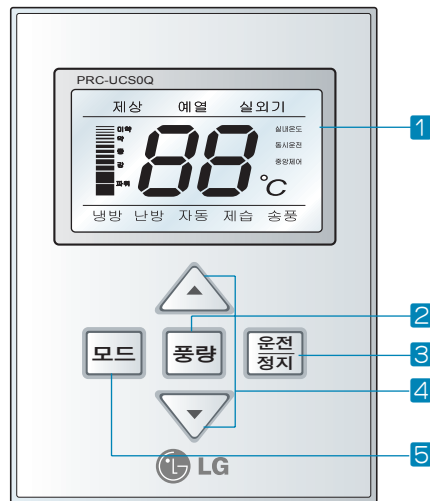
• 제품에 따라, 일부 기능은 동작하지 않을 수 있습니다.

조달형 유선리모컨 PRC-UCS0CJ



- 1 운전표시창
- 2 풍량 버튼
- 3 운전/정지 버튼
- 4 온도조절 버튼
- 5 운전선택 버튼

일반형 유선리모컨 PRC-UCS0Q

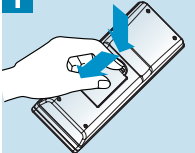


- 1 운전표시창
- 2 풍량버튼
- 3 운전/정지 버튼
- 4 온도조절 버튼
- 5 모드선택 버튼

• 상세한 사용방법은 리모컨 사용설명서를 참조하세요.

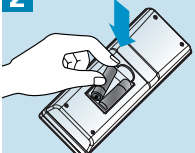
건전지 넣는 방법

1



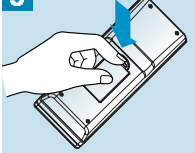
건전지 뚜껑을 열어 주세요.

2



리모컨 내부의 ⊕, ⊖ 방향 표시대로 건전지를 넣으세요.

3

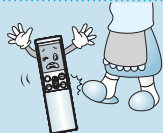


건전지 뚜껑을 닫아 주세요.

주의사항



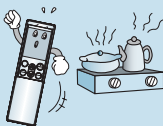
버튼은 하나씩 누르세요.
(동시에 여러 버튼을 누르면 작동이 안됩니다.)



발로 밟거나 강한 충격을 주지 마세요.



물과 습기가 많은 곳에서는 사용하지 마세요.



화기, 열기가 있는 곳에서는 사용하지 마세요.



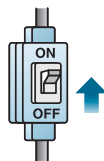
주의

- 리모컨을 오랫동안 사용하지 않을 경우 건전지(AAA) 액이 흘러 고장의 원인이 될 수 있으니 건전지를 모두 꺼내 주세요.
- 건전지(AAA)를 교환할 때는 2개 모두 새것으로 교환하고, 건전지(AAA)를 교환한 후에도 리모컨 작동이 되지 않으면 서비스를 의뢰하세요.
- 사용한 건전지를 분해 또는 재 충전하지 마시고, 화기 또는 열기가 있는 곳에는 버리지 마세요. 폭발의 위험이 있습니다.

운전방법

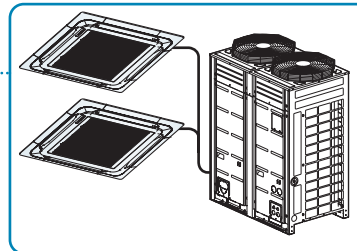
운전을 시작하기 전에

- 1 사용하기 전에 전원공급기의 전원이 켜졌는지 확인하세요.



- 2 본 제품은 실외기 용량에 맞게 여러대의 실내기를 연결할 수 있습니다.

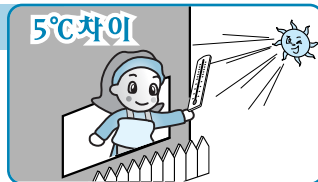
같은 실외기를 가지는 다른 실내기를 동시에 리모컨을 사용해서 모드를 바꿀 때, 현재 가동되고 있는 운전은 멈추고, 새로운 운전이 시작됩니다.



⚠ 경고 사용하기 전에 전원회로를 확인하세요.

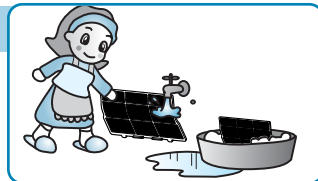
올바른 실내온도 설정

- 냉방 중에, 실내와 실외 온도 차이는 약 5°C가 적당합니다.
- 냉방 운전중 방 온도가 1°C 오르면, 약 10%의 전력이 절약됩니다.
- 지나친 냉방은 건강에 해롭습니다. 또한 전력 소비의 원인이 됩니다.



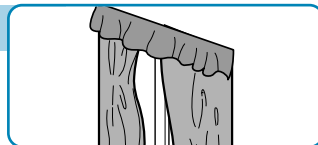
필터 청소하기

- 필터에 먼지가 끼면 에어컨 성능이 떨어지고, 전기요금이 많이 나옵니다.
2주에 1회 정도 청소하는 것이 중요합니다.



냉방중 단열

- 냉기가 밖으로 새어나가 냉방능력이 떨어지고, 전기요금이 많이 나옵니다.



환기하기

- 오랫동안 닫혀졌던 방에 있는 공기는 먼지가 많아지기에 때때로 환기가 필요합니다.
가스기구가 에어컨과 같이 사용되었을 때, 특별한 주의가 요구됩니다.



승강그릴 동작 및 필터청소 방법

· 승강그릴 기능을 이용하여, 필터청소를 편리하게 할 수 있습니다.



주의

· 승강 그릴은 6.0kW 이상의 모델에만 적용 가능합니다. (6.0~14.5kW)

승강그릴 동작 방법



1 에어컨 운전을 정지해 주세요.



주의

안전을 위하여, 제품이 정지했을 때만 승강그릴이 동작 합니다. 제품을 정지하지 않고 승강그릴을 동작시키면, 경고음(‘뽀’ 5회)이 울리며, 승강그릴은 동작하지 않습니다.

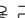
2 흡입그릴을 하강 시켜 주세요.

승강그릴 전용 리모컨의 하강 버튼  을 눌러 주세요.
승강그릴이 하강하고, 일정한 거리에서 자동정지 합니다.
하강할 때, 정지 버튼  을 누르면 임의의 거리에서 승강그릴을 정지시킬 수 있습니다.

3 필터를 빼내고, 필터청소 방법을 참조하여 청소해 주세요. 청소 후에, 다시 필터를 승강그릴에 완전히 끼워 주세요.

승강그릴을 상승시키기 전에, 필터가 승강그릴에 완전히 끼워졌는지 확인해 주세요.

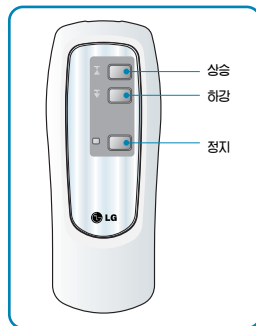
4 승강그릴을 상승 시켜 주세요.

승강그릴 전용 리모컨의 상승 버튼  을 눌러 주세요.
승강그릴이 상승하고, 제품에 들어갑니다.



주의

승강그릴을 매달고 있는 와이어를 강제로 잡아당기거나, 느슨한 상태에서 상승시키지 마세요. 제품 고장의 원인이 됩니다.



경고

승강그릴의 안전한 사용을 위하여, 아래 사항을 꼭 준수해 주세요.

- 승강그릴 위에 필터 이외의 물건을 올려 놓지 마세요.
- 승강그릴이 정확하게 제품에 들어가지 않으며, 고장의 원인이 됩니다.
- 과도한 무게에 의해, 승강그릴이 떨어질 수 있습니다.
- 승강그릴을 흔들지 마세요.
- 주변의 물건과 부딪혀 파손되거나, 떨어질 수 있습니다.
- 승강그릴을 무리하게 잡아당기지 마세요.
- 내부의 구동부가 파손되어, 승강그릴이 떨어질 수 있습니다.
- 승강그릴의 승하강 경로 사이에 장애물을 두지 마세요.
- 승하강 중의 걸림에 의해, 내부의 구동부가 파손되어, 승강그릴이 떨어질 수 있습니다.
- 승강그릴을 매달고 있는 와이어를 손상시키지 마세요.
- 와이어가 끊어져, 승강그릴이 떨어질 수 있습니다.
- 승강그릴의 승하강시 필터의 먼지가 떨어 질 수 있으므로 주의해 주세요.
· 승강그릴에 올라가거나, 매달리지 마세요.
- 상해 및 사고의 원인이 됩니다.

승강그릴 이상시 확인사항

승강그릴 동작에 이상이 있으면, 아래 사항을 확인해 주세요.

| 증상 | 확인 | 조치사항 |
|----------------------------------|--|--|
| 리모컨을 조작해도 흡입그릴이 움직이지 않아요. | <ul style="list-style-type: none"> • 정전이 아닙니까? • 리모컨에 건전지가 삽입되어 있습니까? • 무엇인가 끌어당기고 있지 않습니까? • 와이어가 느슨하여 있지 않습니까? | <ul style="list-style-type: none"> • 정전 복구 후 재운전해 주세요. • 건전지를 교환하여 주세요. • 장애물을 제거해 주세요. |
| 약간 움직이고 동작하지 않아요. | <ul style="list-style-type: none"> • 흡입그릴이 확실하게 장착되어 있습니까? (흡입그릴의 편 측 와이어만 붙어 있는 경우는 자동적으로 운전을 정지 합니다.) | <ul style="list-style-type: none"> • 흡입그릴을 정확하게 장착하여 주세요. |
| 흡입그릴을 수납할 수 없어요. (상승 하지 않아요.) | <ul style="list-style-type: none"> • 내측에 물건이 놓여 있지 않습니까? • 에어필터는 정확하게 장착 되어 있습니까? | <ul style="list-style-type: none"> • 원인 물질을 제거 후 에어필터를 정확하게 장착해 주세요. |
| 흡입그릴이 1~2cm 기울어져 있어요. | <ul style="list-style-type: none"> • 좌우 와이어의 권선감기에 어긋남이 발생했기 때문입니다. | <ul style="list-style-type: none"> • 이상이 아닙니다. 상승하여 수납하면 정상 동작합니다. |
| 흡입그릴이 도중에 멈춰요. (더이상 내려가지 않음) | <ul style="list-style-type: none"> • 책상이나, 탁자 위에 놓여 있지 않습니까? | <ul style="list-style-type: none"> • 이상이 아닙니다. (와이어가 느슨해지고, 자동적으로 정지합니다.) • 원인 물체를 제거하여 와이어가 적당하게 당겨지도록 해 주세요. |
| | <ul style="list-style-type: none"> • 흡입그릴이 자동정지 위치까지 내려 왔기 때문입니다. | <ul style="list-style-type: none"> • 이상이 아닙니다. 다시 하강 버튼을 누르면 하강 동작합니다. 자동정지 위치를 변경하고자 할 때는 판매점과 상담하여 주세요. |
| 승강 동작중에 딸깍딸깍 소리가 나요. | <ul style="list-style-type: none"> • 흡입그릴의 위치를 감지하기 위해 내부의 센서가 동작하는 소리입니다. | <ul style="list-style-type: none"> • 이상이 아닙니다. |

위와 같이 조치한 후에도 정상 동작 하지 않으면, 사용자가 수리하지 말고, 제품 판매점으로 연락해 주세요.

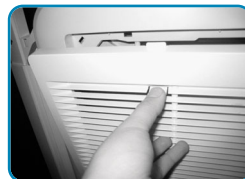
필터 청소

2주에 한번씩 청소하세요.

- 유선리모컨 및 실내기 표시부에 나타나는 필터청소 알람은 일정시간 운전 후에 자동으로 표시됩니다.
- 필터청소 후에는 리모컨 사용설명서를 참조하여, 필터청소 표시를 해제해 주세요.

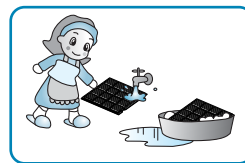
1 양쪽에 있는 고정걸이를 누르고 전면그릴을 열어서 항균필터를 빼내세요.

그릴에서 필터가 떨어지지 않도록 조심하세요.



2 진공청소기나 부드러운 솔로 청소하세요.

오염이 심할 때는 중성세제를 이용하여 물로 씻어주세요. (40°C이상 뜨거운 물 사용금지)
건조시에는 불이나 직사광선을 피하고 그늘에서 잘 말려주세요.



3 항균필터를 끼운 뒤 전면그릴을 닫고 고정걸이를 걸어주세요.

그릴에서 필터가 떨어지지 않도록 조심하세요.

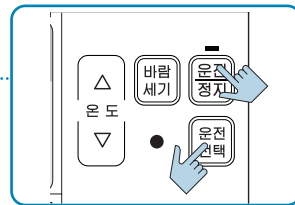


- 안전을 위하여 청소하기 전에 전원플러그를 뽑거나 주전원 스위치를 내려주세요.
- 필터에 먼지가 끼면 냉, 난방능력이 떨어지고, 전기요금도 많이 나오니, 2주에 1회 정도 청소하여 주세요.

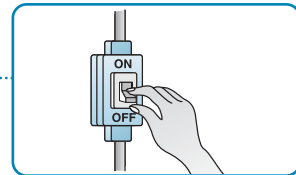


서비스 센터에 의뢰 시
필터 청소는 유상 서비스입니다.

- 1 맑은 날 1시간 이상 송풍운전을 시킨후 운전/정지버튼으로 운전을 정지 시키세요.

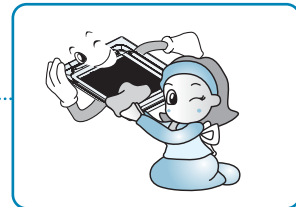


- 2 주전원 스위치를 내리세요.



- 3 실내기, 실외기를 깨끗하게 청소하세요.

- 부드러운 천을 사용해서 긁힘 등 외관 손상을 방지하세요.



소화기 비치

소화기의 필요성 가정마다 소화기를 꼭 갖추시다.



유사시에 대비하여 가정마다 소화기를 꼭 비치해 둡시다.



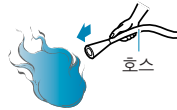
도시 교통의 복잡으로 소방차 출동이 늦어질 때 유용하게 사용될 것입니다.



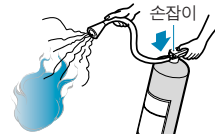
소화기 사용방법



1 안전핀을 뽑으세요.



2 호스를 불이 타는 곳으로 향해 주세요.



3 손잡이를 움켜쥐고 분사합니다.

고장신고 전 확인사항

DIGITAL ez LG

제품에 이상이 생겼을 경우에는 서비스 센터에 의뢰하기 전에 아래사항을 먼저 확인하여 주세요.

| 증상 | 확인 | 조치사항 |
|---------------------|------------------------------------|---|
| 운전이 전혀 되지 않아요 | • 주전원 스위치가 내려져 있지 않습니까 | • 주전원 스위치를 올려 주세요. |
| | • 전압이 너무 낮지 않습니까? | • 정격 전압 220V인지 한국전력에 문의하세요. |
| | • 리모컨에 이상이 없습니까? | • 건전지를 교환하거나 극성 (+, -)을 맞게 다시 넣으세요. |
| | • 정전이 되지 않았습니까? | • 다른 전기기구를 확인하여 보세요. |
| | • 실내기, 실외기 흡입구 또는 취출구가 막혀 있지 않습니까? | • 실내기, 실외기 흡입구 또는 취출구를 확인해 보세요. |
| | • 제품 내부에 퓨즈가 끊어질 수도 있습니다. | • 설치 전문점이나 서비스 센터에 수리를 의뢰하세요. |
| 정상보다 시원하거나 따뜻하지 않아요 | • 희망온도 설정은 바로 되어 있습니까? | • 냉방시는 희망온도를 실내온도보다 낮게, 난방시는 높게 맞추세요. |
| | • 필터가 빠져 있지 않습니까? | • 필터는 꼭 끼워 주세요. |
| | • 필터에 먼지등이 끼어 더러워지지 않습니까? | • 필터를 깨끗이 세척하세요. |
| | • 제품의 냉/난방기능 면적이 방의 크기보다 작지는 않습니까? | • 적절한 냉/난방기능 면적을 가진 제품을 사용하고 있는지 확인하세요. |
| | • 실내기와 실외기의 거리가 너무 멀지 않습니까? | • 10m 이상되면 냉방 또는 난방능력이 조금씩 떨어질 수 있습니다. |

| 증상 | 확인 | 조치사항 |
|--|--|--|
| 정상보다 시원하거나 따뜻하지 않아요 | • 실내에 인원이 너무 많지 않습니까? | • 실내에 인원이 많으면 냉방효과가 떨어질 수도 있습니다. (냉방시만 해당) |
| | • 찬공기가 실외로 빠져 나가고 있지 않습니까? | • 열어둔 창문을 닫고 틈새를 막아주세요. |
| | • 햇빛이 실내로 직접 새어들고 있지 않습니까? | • 커튼으로 햇빛을 막아주세요.(냉방시만 해당) |
| | • 실외기 앞이 장애물로 막혀 있지 않습니까? | • 장애물을 옮겨 주세요. |
| | • 실외기 토출구에 장애물이 막혀 있지 않습니까? (장애물로 막혀 있으면 실외기 소음이 높아지고 찬바람이 나오지 않으며 전기료가 많이 나옵니다.) | • 장애물을 제거해 주세요. |
| 찬바람이 연속으로 나오지 않아요 | • 실외기 주위온도가 너무 높지 않습니까? | • 실외기 주위온도가 너무 높거나 낮으면 운전과 정지가 반복될 수 있습니다. |
| 예약운전이 되지 않아요 | • 예약을 올바르게 하셨습니까? | • 설명서를 참고하여 다시 한번 예약해 주세요. |
| | • 예약시간을 확인해 보세요. | • 예약시간이 맞지 않으면 다시 맞추세요. |
| 운전 후 곧바로 찬바람이나 더운바람이 나오지 않을 때 (3분 지연 가능) | • 운전을 정지한 후 곧 운전을 하지 않았습니까? | • 3분 후에 자동으로 운전됩니다. |
| | • 운전선택 버튼을 눌러 운전상태를 바꾸지 않았습니까? (냉방→난방, 난방→냉방) | • 3분 후에 정상으로 운전됩니다. |
| 이슬이 맺혀요 | • 장마철과 같이 실내에 습도가 높지 않습니까? | • 습기가 이슬로 변해서 맺히는 자연현상입니다. |

| 증상 | 확인 | 조치사항 |
|----------------|---|---|
| 흰 안개같은 것이 나와요 | <ul style="list-style-type: none"> 제품을 음식점 및 기름을 많이 사용하고 있는 곳에 설치하였거나 습도가 높지 않습니까? | <ul style="list-style-type: none"> 흡입구를 통하여 수증기가 나올 수도 있습니다. 기름을 많이 사용하는 곳에서는 열교환기를 정기적으로 세척하여 주세요. |
| 잠잘 때 시끄러워요 | <ul style="list-style-type: none"> 「강」으로 되어 있지 않습니까? | <ul style="list-style-type: none"> 풍량을 「약」으로 해 주세요. |
| 냄새가 나고 눈이 따가워요 | <ul style="list-style-type: none"> 음식점의 매운 냄새등이 발생하고 있지 않습니까? 새집에 이사하여 인테리어나 가구에서 눈이 따가운 냄새가 나지 않습니까? 미용실 가구점 등에서 사용하지 않습니까? 곰팡이 냄새가 나지 않습니까? | <ul style="list-style-type: none"> 실내의 환풍기를 작동하거나 환기를 해 주세요. 실내의 공기가 변질되어 냄새가 날 경우 랙스 10% 희석액을 열교환기에 분사하여 세척하여 주세요. 내부 악취는 환기, 청소 등으로 제거하여 주세요. 에어컨에서 생기는 응축수가 잘 빠지지 않을 경우 냄새가 날 수 있으므로 배수호스를 점검하여 주세요. |

절전방법

- 1** 희망온도를 적절히 조정 후 사용하세요. 실내온도와 실외온도 차이는 5°C 정도가 좋습니다.
- 2** 실외기 배출구에 방충망 등 장애물을 제거하여 주세요.
막혀 있으면 실외기 소음이 높아지고 찬바람이 나오지 않으며 전기료가 많이 나옵니다.
- 3** 새어드는 바람이 없도록 하고, 햇빛은 커튼 등으로 막아주세요.
냉기가 밖으로 새어나가 냉방속도도 느려지고 전기료도 많이 나옵니다.
- 4** 잠잘 때는 간편예약 운전을 하세요. 예정시간 동안 동작 후 자동 정지됩니다.
- 5** 상/하, 좌/우 풍향을 잘 조절하여 사용하세요. 냉방이 골고루 됩니다.

| 확 인 | 조 치 사 항 |
|--|---|
| • 제품이 작동하지 않습니까? | • 전원을 고친 후 ON/OFF를 눌러 주세요. 그래도 작동하지 않을 경우 서비스 센터에 의뢰하세요 |
| • 바람은 나오지만 시원하거나 따뜻하지 않습니까? | • 설정온도를 확인해 주세요. • 필터를 청소해 주세요. |
| • 시원하거나 따뜻한 바람이 나오지 않습니다. | • 잠시만 기다려 주세요. 실내 FAN 기동 방지 회로가 작동중입니다. • 실내 FAN 기동 방지 회로는 난방운전을 처음시작하거나 제상운전 시 작동합니다. |
| • 운전이 멈춘 후에도 배기 소음과 모터 회전 소음이 계속 들립니까? | • 잠시만 기다려 주세요. 냉방운전이 멈췄을 때 3분 동안 드레인 동작을 한 후에 기계는 멈춥니다. |

실내기/실외기 작동범위

- 작동온도와 습도의 범위를 벗어난 범위에서의 에어컨 작동은 심각한 고장의 원인이 될 수 있습니다.

| | | |
|---|-------|-------------------------------|
| 냉 | 방 | 실외 -5°C ~ 48°C, 실내 18°C 이상 |
| 난 | 방 | 실외 -20°C ~ 26°C, 실내 30°C 이하 |
| 동 | 시 운 전 | 실외 -10°C ~ 30°C, 실내 18 ~ 30°C |

실내기, 실외기에 적용 가능한 표준 습도는 상대습도 30~80%에서 사용하시기 바랍니다.

소비자분쟁해결기준 안내

| | 소비자 피해 유형 | 보 상 내 역 | |
|--|---|------------------------------|----------|
| | | 보증기간이내 | 보증기간 경과후 |
| 정상적인 사용상태에서 자연 발생한 성능, 기능상의 고장 발생시 | 구입후 10일 이내에 중요한 수리를 요하는 경우 | 제품교환 또는 구입가 환불 | 유상수리 |
| | 구입후 1개월 이내에 중요 부품에 수리를 요하는 경우 | 제품교환, 무상수리 | |
| | 교환된 제품이 1개월 이내에 중요한 수리를 요하는 경우 | 구입가 환불 | |
| | 교환 불가능시 | | |
| | 하자 발생시 | 무상수리 | |
| | 동일 하자에 대하여 수리했으나 고장이 재발(3회째), 주방 용품(2회), 보일러(3회) | 제품교환 또는 구입가 환불 | |
| | 여러 부위의 고장으로 총 4회 수리 받았으나 고장이 재발(5회째) | | |
| | 수리 불가능시 | | |
| | 수리용 부품을 보유하고 있지 않아 수리가 불가능한 경우 | | |
| | 소비자가 수리 의뢰한 제품을 시업자가 분실 한 경우 | | |
| 제품구입시 운송과정 및 제품 설치 중 발생한 피해 | 제품교환 | 정액 2%상회한 금액에 10%를 가산하여 환불 | |
| 구입가 가능한 경우 | 유상수리 | | |
| 소비자의 고의, 과실에 의한 성능, 기능상의 고장 | 수리용 부품을 보유하고 있지 않아 수리가 불가능한 경우 | 유상수리에 해당하는 금액 징수 후 제품교환 | 유상수리 |
| <ul style="list-style-type: none"> ■ 천재지변(화재, 연해, 가스, 지진, 풍수해 등)에 의해 고장이 발생하였을 경우. ■ 사용자 정상 미모드는 소모성 부품을 교환하는 경우. ■ 사용전원의 이상 및 접속기기의 불량으로 인하여 고장이 발생하였을 경우. ■ 기타 제품 자체의 하자가 아닌 외부 원인으로 인한 경우. ■ LG전자 대리점이나 서비스 센터의 수리기사가 아닌 사람이 수리 또는 개조하여 고장이 발생하였을 경우. ■ 제품 고장이 아닌 단순 점검 요청의 경우. | 유상수리 | 유상수리 | |

- LG전자는 "불친절" 서비스에 대해서는 요금을 받지 않습니다.(No Delight, No Payment)
- 상기 보상 규정은 공정거래위원회 고시 제 2009-1호 규정에 의거 합니다.
- 명시되지 않은 사항은 「소비자 분쟁해결기준」에 따릅니다.
- 기구세척, 조정, 사용설명 등은 고장이 아닙니다.
- 고객센터 : 080-023-7777
- FAX : 02-2630-3565



고객서비스에 대하여

고객의 권리

고객께서는 제품 사용 중에 고장이 발생할 경우, 구입일로부터 1년 동안 무상 서비스를 받으실 수 있는 소중한 권리가 있습니다. 단, 고객과실 및 천재지변에 의해 고장이 발생한 경우에는 무상 기간내라도 유상 처리됨을 알려드립니다.

유상서비스(고객의 비용부담)에 대한 책임

서비스 신청시 다음과 같은 경우는 무상 기간내라도 유상 처리 됩니다.

- ① 제품 내에 이물질(물, 음료수, 커피, 장난감 등)하여 고장이 발생하였을 경우
- ② 제품을 떨어뜨리거나, 충격을 주어 제품이 파손되거나 기능상의 고장이 발생하였을 경우
- ③ 신나, 벤젠 등 유기 용제에 의하여 외관이 손상되거나 변형된 경우
- ④ 사용전압을 오(誤) 인가하여 제품 고장이 발생하였을 경우
- ⑤ LG전자 정품이 아닌 부품 또는 소모품을 사용하여 제품 고장이 발생하였을 경우 LG전자 정품 (어댑터, 건전지, 필터, 이어폰 등)은 가까운 LG전자 서비스센터에서 구입 가능합니다.
- ⑥ 고객이 제품을 임의 분해하여 부품품이 분실 및 파손되었을 경우
- ⑦ LG전자 서비스센터의 수리기사가 아닌 사람이 제품을 수리하거나 개조하여 고장이 발생하였을 경우
- ⑧ LG전자 제품의 사용설명서 내에 있는 「안전을 위한 유의사항」을 지키지 않아 고장이 발생하였을 경우 (「안전을 위한 유의사항」을 잘 지키면 제품을 오래 사용할 수 있습니다.)
- ⑨ 천재지변(낙뢰, 화재, 풍수해, 가스, 열해, 지진 등)에 의해 고장이 발생하였을 경우
- ⑩ 고객의 기타 과실에 의하여 고장이 발생하였을 경우
- ⑪ 비정상적인 설치와 개조로 인하여 제품에 하자가 있을시 유상 SVC이오니 설치시에 필히 설치 매뉴얼 및 설치 점검표를 확인해주시기 바랍니다.
취선 홈페이지에 들어가시면 설치확인 및 제품별 설치 점검표를 확인하세요.
취선 홈페이지 : www.whisen.co.kr (위는 상세하게)

LG전자 서비스 안내

서비스 접수, 상담 및 서비스센터 문의는 전국 어디서나 지역번호 없이 **1544-7777, 1588-7777**을 이용해 주시기 바랍니다.

폐 가전제품 처리

- 환경보전을 위하여 당 제품 폐기 시 재활용이 될 수 있도록 노력하고 있습니다.
- 폐 가전제품이 발생되면 아래와 같이 처리하시기 바랍니다.

신규 제품 구입 시



LG전자 대리점에서 신제품을 구입한 후, 기존 제품을 버리고자 할 경우에는 신규제품 배달 시 무상으로 처리해 드립니다.

단순 폐기 시



가전제품, 가구 등 대형 생활 폐기물을 버리고자 할 경우에는 지역 동사무소로 연락하시면 됩니다.

LG전자 환경선언문

LG전자는 지구환경보존을 바탕으로 하여 모든 경영활동을 전개하며, 전 임직원은 각자의 활동분야에서 환경보전을 앞장서 실천하고자 노력합니다.

LG 전자의 환경사랑 · 고객사랑

포장박스 폐기 시 안내

- 설치가 끝나고 포장박스를 폐기하시려면 LG전자 설치전문점에 포장박스 폐기를 의뢰하시면 전문점에서 수거하여 재활용 센터로 보냅니다.
- 기타 포장폐기물(스티로폼 또는 비닐)도 설치전문점에 수거를 의뢰하시면 됩니다.

냉매 취급 시 주의사항

- 냉매를 교환하거나 추가로 넣으실 때는 반드시 LG전자 설치전문점의 전문 설치기사에게 의뢰하셔야만 합니다.
- 고객께서 직접 냉매를 빼거나 주입시키지 마세요.

제품 규격

냉/난방 능력은 아래의 조건에서 최대값을 나타낸 것입니다.

• 냉방 : 실내 27°C DB/19°C WB, 실외 35°C DB/24°C WB

• 난방 : 실내 20°C DB, 실외 7°C DB/6°C WB

실내기

| 모델명 | LRD-N237T/TJ *LRD-V237T/TJ | LRD-N327T/TJ *LRD-V327T/TJ | LRD-N407T/TJ *LRD-V407T/TJ | LRD-N607T/TJ/EJ *LRD-V607T/TJ/EJ |
|-----------|-------------------------------|-------------------------------|-------------------------------|-------------------------------------|
| 정격전압 | 단상, 220 V~, 60 Hz | | | |
| 냉방능력 (W) | 2 300 | 3 200 | 4 000 | 6 000 |
| 난방능력 (W) | 2 600 | 3 600 | 4 500 | 6 800 |
| 제어방편 (kg) | 본체 | 14.2 | | 20.8 |
| | 프론트 패널 | 3.0 | | 5 |
| 외관치수 (mm) | 본체(폭×높이×깊이) | 570×214×570 | | 840×204×840 |
| | 프론트패널(폭×높이×깊이) | 700×30×700 | | |

+냉방전용 모델은 난방 항목에 해당사항 없음.

| 모델명 | LRD-N727T/TJ/EJ *LRD-V727T/TJ/EJ | LRD-N837T/TJ/EJ *LRD-V837T/TJ/EJ | LRD-N1007T/TJ/EJ *LRD-V1007T/TJ/EJ | LRD-N1107T/TJ/EJ *LRD-V1107T/TJ/EJ | LRD-N1307T/TJ/EJ *LRD-V1307T/TJ/EJ | LRD-N1457T/TJ/EJ *LRD-V1457T/TJ/EJ |
|-----------|-------------------------------------|-------------------------------------|---------------------------------------|---------------------------------------|---------------------------------------|---------------------------------------|
| 정격전압 | 단상, 220 V~, 60 Hz | | | | | |
| 냉방능력 (W) | 7 200 | 8 300 | 10 000 | 11 000 | 13 000 | 14 500 |
| 난방능력 (W) | 8 100 | 9 300 | 11 200 | 12 400 | 14 600 | 16 300 |
| 제어방편 (kg) | 본체 | 20.8 | | 23.5 | 25.6 | |
| | 프론트 패널 | 5 | | | | |
| 외관치수 (mm) | 본체(폭×높이×깊이) | 840×204×840 | | 840×246×840 | | 840×288×840 |
| | 프론트패널(폭×높이×깊이) | 950×25×950 | | | | |

+냉방전용 모델은 난방 항목에 해당사항 없음.

제품 규격

냉/난방 능력은 아래의 조건에서 최대값을 나타낸 것입니다.

• 냉방 : 실내 27°C DB/19°C WB, 실외 35°C DB/24°C WB

• 난방 : 실내 20°C DB, 실외 7°C DB/6°C WB

실내기

| 모델명 | LRD-N327TG | LRD-N407TG | LRD-N527TG | LRD-N727TG |
|-----------|---------------------------|------------|-------------|------------|
| 정격전압 | 단상 220V~, 60Hz | | | |
| 냉방능력 (W) | 3200 | 4000 | 5200 | 7200 |
| 난방능력 (W) | 3600 | 4500 | 5900 | 8100 |
| 제품량 (kg) | 본체 23.5 | | 25.6 | |
| | 프론트 패널 5 | | | |
| 외관치수 (mm) | 본체(폭×높이×깊이) 840X246X840 | | 840X288X840 | |
| | 프론트패널(폭×높이×깊이) 25X950X950 | | | |

*냉방전용 모델은 난방 항목에 해당사항 없음

메모