



# 사용설명서

## 에어컨 **LG WHISEN**

사용 전에 안전을 위한 주의사항을 반드시 읽고 정확하게 사용하세요.  
사용자의 안전을 지키고 재산상의 손해 등을 막기 위한 내용입니다.  
사용설명서를 읽고 난 후 사용하는 사람이 언제라도 볼 수 있는 장소에 보관하세요.

모델타입 : 스탠드형

모델명 : 실내기

FNQ 165 / 185 / 235 PL 시리즈  
FNQ 235 PE 시리즈  
FNQ 165 / 185 / 235 SL 시리즈  
FNQ 185 / 235 PZ 시리즈  
FNQ 165 SZ 시리즈

실외기

FUQ 165 / 185 / 235 PL 시리즈  
FUQ 235 PE 시리즈  
FUQ 165 / 185 / 235 SL 시리즈  
FUQ 185 / 235 PZ 시리즈  
FUQ 165 SZ 시리즈

설치공사는 전문 기술이 필요하므로 설치 전문점 또는 서비스센터에서 설치되어야 합니다.  
설치공사 때문에 발생한 문제는 설치자의 책임이며, 이 경우 무상 서비스를 시행하지 않습니다.

☞ 설치점 상호/연락처 및 설치하신 분의 성함과 연락처를 제품보증서에 꼭 기록해 주십시오.



P/NO : MFL67082311

[www.lge.co.kr](http://www.lge.co.kr)

## 2 in 1 에어컨

2 in 1 에어컨은 1대의 실외기에 실내기 2대를 설치할 수 있는 제품입니다.

## 리얼 4D 입체 냉방

기존의 3D 입체 냉방에 매직 윈도우의 바람이 더해. 리얼 4D 입체 냉방을 구현하여 더욱 강력한 시원함을 전해드립니다.

## 초절전 슈퍼 인버터 시스템

실내온도, 실외온도, 희망온도에 따라 냉방 능력이 자동 조절되어 에너지 절감효과가 뛰어난 차세대 냉방 시스템입니다.

## 2X 쿨링 터보팬

기존의 팬보다 향상된 2개의 팬을 적용하여 더욱 강력하고 시원한 바람을 구현하였습니다.

## 액션감지 쾌적 냉방

첨단 인체 감지 센서가 실내의 사람을 감지하여 활동량과 인원수에 꼭 맞는 바람을 보내줍니다.

## 매직 윈도우

은은한 조명에 주얼리의 반짝임을 더한 매직 라이팅이 집안의 인테리어를 더욱 아름답게 만들어줍니다. 에어컨을 더욱 똑똑하게 해주는 매직 LCD를 통해 스마트한 생활을 즐길 수 있게 해줍니다. (모델에 따라 기능의 차이가 있습니다.)

## 숲속바람

설악산의 바람을 그대로 재현하여 가장 쾌적하고 편안한 바람을 전해드립니다.

## 아로마플러스(산토리니향, SL/SZ 시리즈 제외)

은은한 아로마 향을 통해 공기를 더욱 상쾌하게 합니다.

## 13m 통파워

통파워 바람으로 주방 등 집안의 먼 곳까지 시원한 바람을 전해드립니다.

## 스피드 쿨사워

외출에서 돌아온 후 쾌속냉방을 원할 때 사용하시면 좋습니다.

## 초절전 항균 열교환기

항균 코팅으로 처리된 열교환기는 에어컨을 더욱 깨끗하게 사용할 수 있게 해주며 절전 성능 향상을 통해 전기료 부담을 더욱 낮추어 줍니다.

## 공기청정 필터

TVF 필터(Total anti-Virus Filter), 숯 달취 필터, 3M 헤파 필터를 사용하여 미세 먼지, 냄새는 물론 각종 바이러스를 분해 / 제거하여 집안의 공기를 깨끗하게 해줍니다.

## 자동 건조 청소

에어컨 내부를 건조시켜 에어컨 내부에 서식하는 곰팡이, 세균 등의 번식을 방지해 줍니다.

## 장마철 쾌적 제습

습도가 높은 실내에 습기를 빠르게 제거하여 장마철의 눅눅한 실내를 쾌적하게 만들어 줍니다.

## 열대야 절전 숙면(취침)

인체의 수면단계에 맞춰 세밀하게 냉방을 조절하는 첨단 숙면기능으로, 더 깊고 편안한 잠을 잘 수 있게 해줍니다.

## 에코 모니터링

에어컨의 절전 상태를 한눈에 확인할 수 있어 에너지 절약 및 친환경 운전상태를 알 수 있게 해줍니다.

## 디지털 절전냉방

실내환경과 생체리듬에 꼭 맞는 자동 쾌적 냉방을 구현하여 전기료 부담을 낮추어 줍니다.

※ 지원되는 기능은 모델에 따라 다를 수 있습니다.

저희 LG 휘센 에어컨을 애용하여 주셔서 감사합니다.  
 설명서를 읽으신 후 사용하시면 훨씬 편리하고 안전하게 오래 사용할 수 있습니다.

<b>5</b>	<b>안전을 위한 주의사항</b>	<b>30</b>	<b>자동건조 청소</b>
<b>13</b>	<b>에어컨 사용전 확인사항</b>	<b>31</b>	<b>제습운전</b>
<b>14</b>	<b>각 부분의 명칭</b>	<b>32</b>	<b>열대야 절전 숙면(취침)</b>
<b>16</b>	<b>버튼 사용 방법</b>	<b>33</b>	<b>예약 설정</b>
<b>17</b>	<b>리모컨 버튼 설명</b>	<b>34</b>	<b>밝기조절 / 차일드 락</b>
<b>18</b>	<b>리모컨 사용 방법</b>	<b>35</b>	<b>매직 윈도우</b>
<b>19</b>	<b>냉방운전 및 온도조절</b>	<b>36</b>	<b>아로마플러스 사용법</b>
<b>20</b>	<b>바람세기 조절</b>	<b>37</b>	<b>필터 교환</b>
<b>21</b>	<b>바람방향 조절</b>	<b>38</b>	<b>필터 청소</b>
<b>22</b>	<b>액션감지 쾌적 냉방</b>	<b>39</b>	<b>제품 보관 방법</b>
<b>24</b>	<b>절전 냉방</b>	<b>40</b>	<b>고장신고 전 확인사항</b>
<b>25</b>	<b>숭속바람 / 아로마 플러스</b>	<b>43</b>	<b>고객 서비스에 대하여</b>
<b>26</b>	<b>13m 통과위</b>	<b>44</b>	<b>제품보증서</b>
<b>27</b>	<b>스피드 쿨사위</b>	<b>45</b>	<b>고객카드</b>
<b>28</b>	<b>스마트 공기청정</b>	<b>46</b>	<b>소비자분쟁 해결 기준 안내</b>
<b>29</b>	<b>공기청정 필터</b>	<b>47</b>	<b>폐 가전제품 처리</b>



다음에 표시되어 있는 안전에 관련된 주의사항들은 제품을 안전하고 정확하게 사용하여 예기치 못한 위험이나 손해를 사전에 방지하기 위한 것입니다.

### 경고

지시사항을 지키지 않았을 경우 사용자가 사망하거나 중상을 입을 수 있습니다.

### 주의

지시사항을 지키지 않았을 경우 사용자의 부상이나 재산 피해가 발생할 수 있습니다.

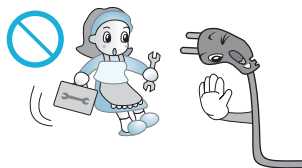
-  위험을 끼칠 우려가 있는 사항과 조작에 대하여 주의를 환기시키기 위한 기호입니다. 위험 발생을 피하기 위하여 주의 깊게 살펴보고 지시에 따라 주세요.
-  위험을 방지하기 위하여 피해야 하는 사용방법을 표시하는 기호입니다.

# ! 경고

## 사용할 때

전원선을 임의로 변경하거나 연장하지 마세요.

화재 및 감전의 원인이 됩니다.



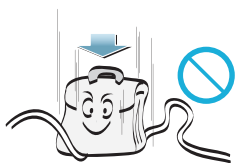
제품에서 이상한 소리나 냄새 또는 연기가 나면 주전원 스위치를 내리거나 전원 플러그를 뽑아주세요

화재 및 감전의 원인이 됩니다.



전원선 위에 무거운 것을 올려 놓지 마세요.

화재 및 감전의 원인이 됩니다.



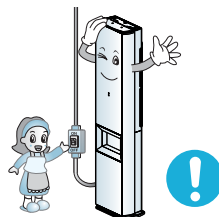
제품 내부에 물이 들어가지 않도록 하세요. 특히 실외기 컨트를 커버를 임의로 분해하지 마세요.

감전 및 고장의 원인이 됩니다.



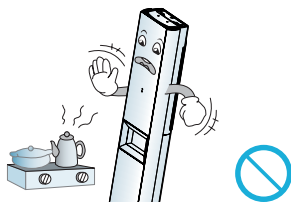
에어컨 전용선을 사용해주세요.

화재 및 감전의 원인이 됩니다.



제품으로부터 화기를 멀리하세요.

화재의 원인이 됩니다.



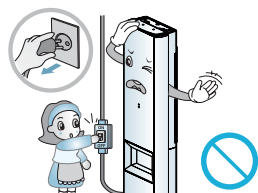
전원 코드를 손상시키거나, 가공하거나, 무리하게 구부리기, 비틀기, 잡아당기기, 틈사이에 끼우기, 가열 등을 하지 마세요.

화재 및 감전의 원인이 됩니다.



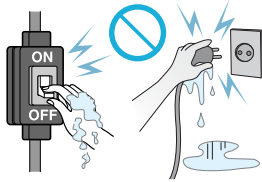
주전원 스위치를 내리거나 전원 플러그를 뽑아서 에어컨을 끄지 마세요.

화재 및 감전의 원인이 됩니다.



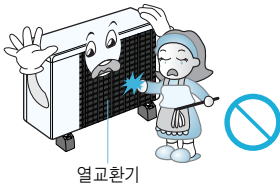
젖은 손으로 전원플러그나 주전원 스위치를 만지지 마세요.

화재 및 감전의 원인이 됩니다.



제품의 열교환기는 표면이 날카로우니 청소 시 주의하세요

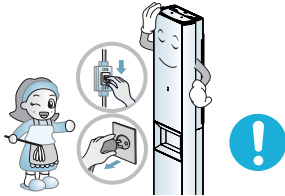
상해의 원인이 됩니다.



열교환기

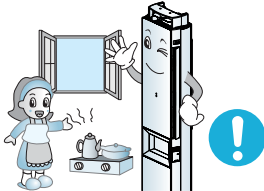
청소 시에는 제품을 끈 후 반드시 주전원 스위치를 내리거나 전원 플러그를 뽑아주세요.

화재 및 감전의 원인이 됩니다.



연소기구와 함께 운전할 때는 수시로 실내를 환기 시켜 주세요.

질식 및 감전의 원인이 됩니다.



운전 중에는 공기흡입구, 배출구로 손가락이나 막대기를 넣지 마세요.

상해의 원인이 됩니다.



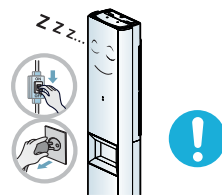
제품이 침수 되었을 경우에는 반드시 서비스 센터에 의뢰하세요.

화재 및 감전의 원인이 됩니다.



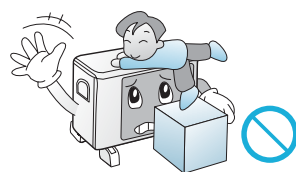
장시간 사용하지 않을 시 주전원 스위치를 내리거나 전원 플러그를 뽑아주세요.

화재 및 고장의 원인이 됩니다.



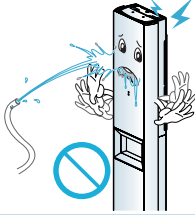
실외기 위에는 어린아이가 올라 설 수 없도록 하세요.

어린아이가 떨어져 크게 다칠 수 있습니다.



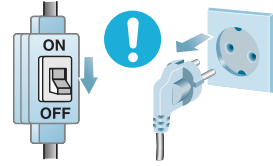
물을 뿌리지 마세요.

감전과 고장의 원인이 됩니다.



서비스 시 주전원 스위치를 내리거나  
전원 플러그를 뽑아주세요.

감전의 위험이 있습니다.

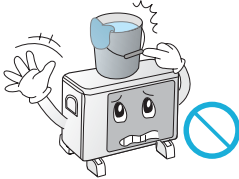


주전원스위치

전원플러그

제품에 물이 들어있는 용기 등을 올려 놓지  
마세요.

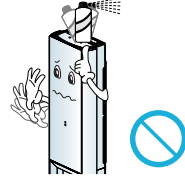
물이 쏟아질 경우 화재 및 감전의 원인이 됩니다.



압력용기를 방치하거나 사용하지 마세요.

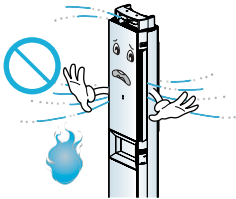
(에어컨 옆에서 헤어 스프레이를 사용하지 마세요.)

폭발하거나 고장원인이 됩니다.



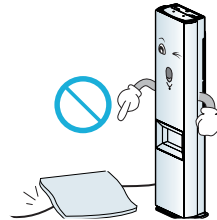
에어컨 바람이 미치는 곳에서는 연소기구를  
사용하지 마세요.

화재의 위험이 있습니다.



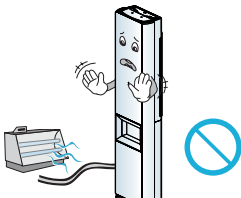
전원코드를 깔개 등으로 덮어 놓지 마세요.

화재의 위험이 있습니다.



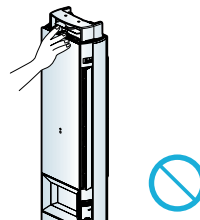
전원선 가까이에서 열기구를 사용하지  
마세요.

화재 및 감전의 원인이 됩니다.



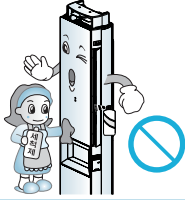
팝업 윈도우 동작 시 손을 넣지 마세요.

상해의 원인이 됩니다.





내부 세척은 유자격자를 통하여 세척하고 부식을 발생시키는 세척제를 사용하지 마세요. 제품 고장, 화재, 감전의 원인이 됩니다.



## ! 주의

사용할 때

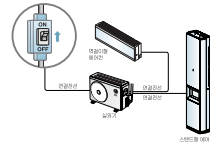
지나친 냉방을 피하시고, 장시간 사용 시 환기를 시켜 주세요.

건강에 해롭습니다.



제품을 사용할 때는 차단기의 스위치가 올라가 있는지 확인해주세요.

차단기의 스위치가 올라가 있지 않은 경우 실외기가 동작하지 않으며, 스탠드형과 벽걸이형 제품 모두 동작하지 않습니다.



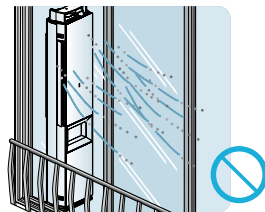
가스가 켜 때에는 제품을 동작시키기 전에 창문을 열어 환기시켜 주세요.

폭발 및 화재의 원인이 됩니다.

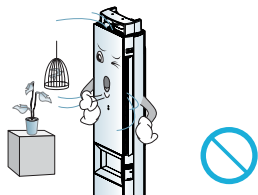


밀폐된 공간에서 오랫동안 사용하지 마세요.

산소 부족으로 질식의 원인이 됩니다.



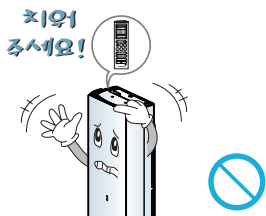
동식물, 정밀기기, 미술품의 보존 등 특수 용도/장소에는 사용하지 마세요. 재산손상의 원인이 됩니다.



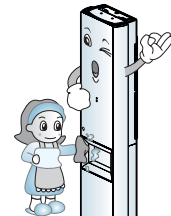
솔벤트류의 강력 세제로 청소하지 마시고, 부드러운 천을 사용하세요. 화재 및 제품 변형의 원인이 됩니다.



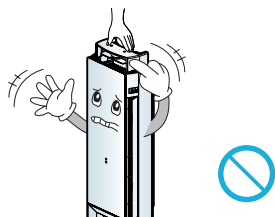
제품위에 물건(리모컨)을 두지 마세요. 제품 고장 및 사고의 원인이 될 수 있습니다.



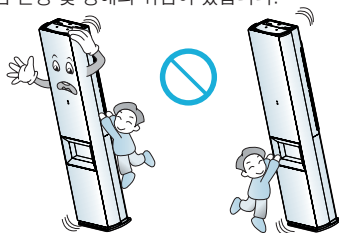
제품 표면에 얼룩이 묻어 있을 시 부드러운 수건을 미지근한 물에 적셔서 닦아 주세요.



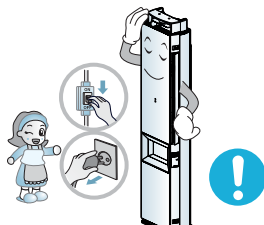
제품의 팝업 윈도우를 강제로 닫지 마세요. 제품고장의 원인이 될 수 있습니다.



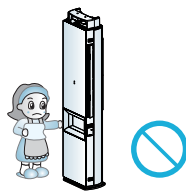
제품을 밀거나 제품에 매달리지 마세요. 제품 손상 및 상해의 위험이 있습니다.



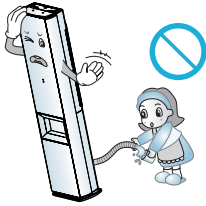
운전 중에 정전이 될 경우, 전원플러그를 뽑거나 주전원 스위치를 내려주세요.



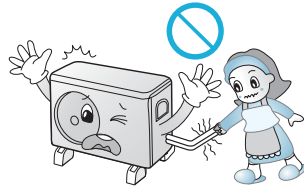
운전 중에 도어를 열지 말고 운전 정지 후 또는 전원 스위치를 내린 후 열어주세요. 팬이 동작하므로 제품 손상 및 상해의 원인이 됩니다.



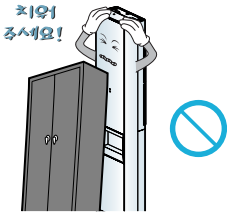
에어컨에서 나오는 물을 마시지 마세요.  
배탈의 원인이 됩니다.



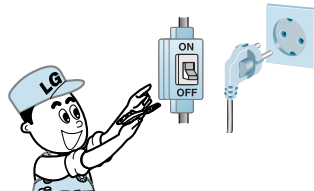
연결배관은 뜨거우므로 손을 대지 마세요.  
상해의 원인이 됩니다.



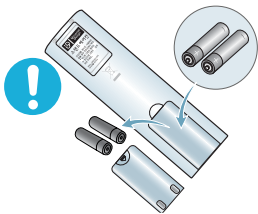
배출구 앞에는 장애물이 없어야 합니다.  
제품이 과열되어 화재, 고장의 원인이 됩니다.



전원코드가 파손된 경우에는 제조자나  
그 판매점 또는 유자격 기술자에게 의뢰하여  
코드 교환을 해주세요.

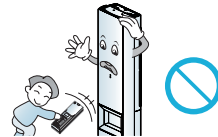


리모컨 건전지(알카라인 AAA) 교체 시 2개를  
동시에 교체하세요.



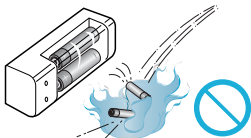
리모컨에 사용하고 있는 건전지를 뺄 경우  
어린이가 건전지를 잘못하여 먹지 않도록  
해주세요.

건전지는 유아의 손이 닿지 않는 곳에 두세요.  
만일 어린이가 먹은 경우 즉시 의사와 상담하세요.



리모컨 건전지는 충전 및 분해하지 마시고  
화기에 버리지 마세요.

화재 및 폭발의 원인이 됩니다.

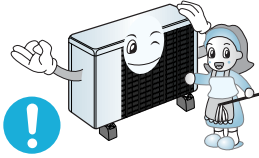


건전지 액이 피부에 묻었을 경우 깨끗한 물로  
씻어 주시고, 필요 시 의사에게 문의하세요.

건강에 해롭습니다.

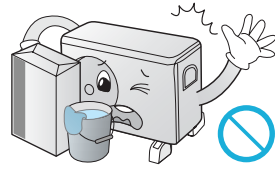


열교환기가 오염되면 냉방 능력이 감소되며 고장의 원인이 되므로 장기간 사용후 이물질 제거 및 먼지 청소 등을 하세요.



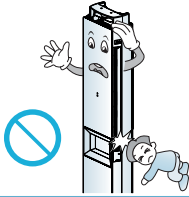
흡입구나 취출구 주변에 장애물을 두지 마세요.

고장 및 사고의 원인이 됩니다.



좌/우 토출구가 열린 상태에서는 토출구 아래쪽 모서리 부분을 주의해주세요

상해의 우려가 있습니다.



## 에어컨 사용 중에 꼭! 확인해야 할 필수 체크 포인트!

에어컨 효율적 사용방법, 관리만 잘 하면 오래오래 사용하실 수 있습니다.

### 필터를 깨끗이 청소해 주세요



필터에 먼지가 끼면 냉방 능력이 떨어지고, 전기 요금이 많이 나옵니다. 가정에서 에어컨 필터를 2주에 1번 씩 청소해주면 3~5%의 절전 효과를 볼 수 있습니다. 흡연이 많은 장소나 업소에서는 1개월에 한번 이상, 그 외의 장소는 3개월에 한번씩 청소해 주면 좋습니다.

### 에어컨 운전중에 커튼 또는 블라인드 등으로 직사광선을 막아주세요



여름철 창문을 통해 들어오는 열은 20~30%이며, 실내로부터 빼앗기는 열은 10%라고 합니다. 에어컨 사용 시 커튼이나 블라인드로 창문에서 들어오는 직사광선을 막아주면 실내 온도가 약 2℃ 떨어집니다.

### 설정온도를 지나치게 낮게 하는 것을 피합니다



필요 이상으로 온도를 낮추어 설정하면 과도한 전기소모를 일키며, 에어컨이 장시간 강력하게 운전해야 하기 때문에 고장의 원인이 될 수 있습니다. 또한 지나친 실내와 실외의 온도차는 건강에 해로우며, 여름철 발생하는 냉방병의 원인이 되기도 합니다. 가정에서는 설정온도를 25~26℃로 맞추어 놓으면 알맞습니다.

### 에어컨 사용 시 자주 껐다/켰다를 하지 마세요

인버터 제품의 경우 희망온도에 가까워 질수록 에어컨 스스로 운전 주파수를 줄여 초절전 운전을 하므로 제품을 껐다/켰다 할 경우 전기세가 더 많이 나올 수 있습니다.

### 에어컨과 선풍기를 함께 사용해 주세요



에어컨을 약으로 틀고, 선풍기를 틀면 에어컨을 강으로 운전하는 것 같이 시원하며, 전기료도 훨씬 절약됩니다.

### 냉방에 장애가 되는 열기거나 장애물이 없는 장소에 설치해 주세요



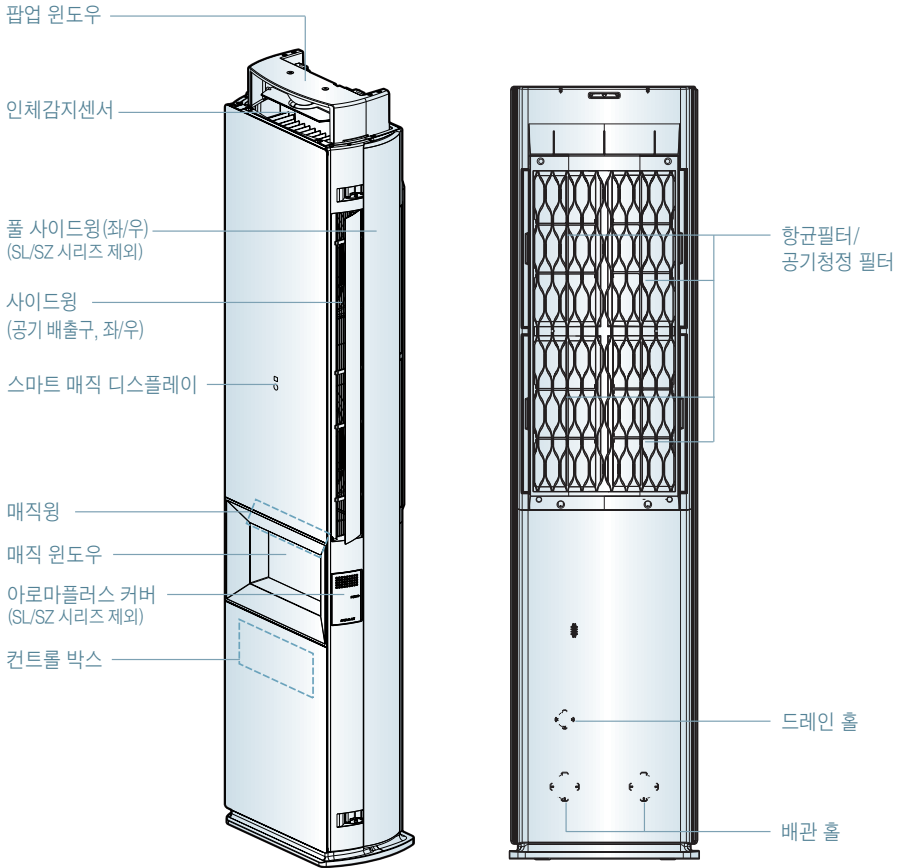
냉방시엔 장애가 되는 다리미나 열기기의 사용을 삼가 하고, 사람이 출입하는 문 근처나 에어컨 흡입구 및 배출구 근처에 바람을 막는 장애물이 없는 장소에 설치합니다.

### 장시간 사용하지 않을 때는 전원 플러그를 뽑아 주세요



장시간 사용하지 않을 때는 전원 플러그 및 중대형 에어컨일 경우에는 에어컨 전용차단기를 내려주세요. 불필요한 전기를 아낄 수 있고, 실외기로 항상 전기가 흐르므로 이를 차단하면 낙뢰, 폭우 등 천재지변에 안전할 수 있습니다.

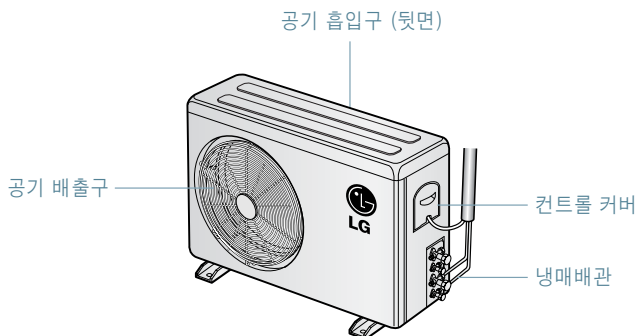
실내기



※ 실내기 외관은 모델에 따라 다를 수 있습니다.

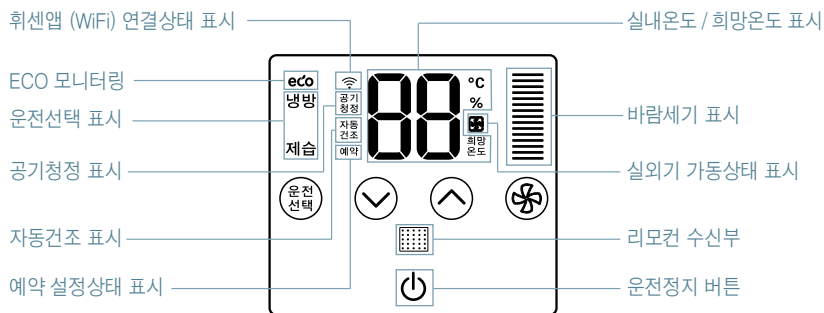
※ 일부 기능은 모델에 따라 적용되지 않을 수 있습니다.

실외기



※ 실외기 외관은 모델에 따라 다를 수 있습니다.

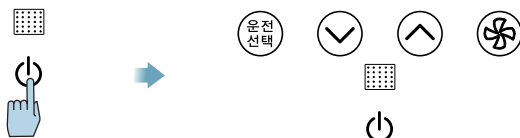
스마트 매직 디스플레이



※ 모든 표시부가 표시된 상태입니다.  
 ※ 표시부에 나타나는 부분은 모델별 기능에 따라 다릅니다.

## 소프트 터치 버튼

- 소프트 터치 버튼은 정전기 스위치 방식을 적용해 신체 접촉에 반응하여 동작하도록 하였습니다.
- 소프트 터치 버튼을 사용 하실 땐 손가락을 버튼 표시부 위로 살짝 접촉시켜 주세요.
- 소프트 터치 버튼을 무리하게 누르지 마세요. 고장의 원인이 됩니다.
- 운전/정지버튼을 누른 후 제품을 조작할 수 있는 소프트 터치 버튼과 디스플레이가 나타납니다.
- 소프트 버튼 사용 시 원하는 버튼 위치를 정확히 누르지 않을 경우 해당 기능이 실행되지 않고 오동작을 일으킬 수 있으니 버튼 위치를 정확히 눌러주세요.



### ⚠ 주의

버튼 표시부 위에 이물질이 있거나 형깊이나 장갑 등으로 누를 경우에는 동작하지 않을 수도 있습니다.

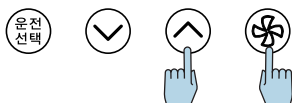
## 소프트 터치 버튼을 이용한 단축키

두개의 버튼을 3초간 누르면 단축키 사용이 가능합니다.

- 두 개의 버튼을 동시에 3초간 누르면 기능이 설정되며, 반복해서 누르면 기능이 해제됩니다.
- 버튼 잠금 기능이 설정되어 있어도 리모컨은 정상적으로 동작합니다.
- 스마트 매직 디스플레이가 꺼져 있어도 리모컨은 정상 동작합니다.

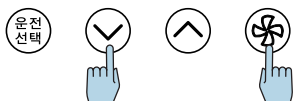
### 차일드 락 설정/해제

어린이가 제품을 임의로 동작시킬 수 없도록 버튼을 잠글 수 있습니다.



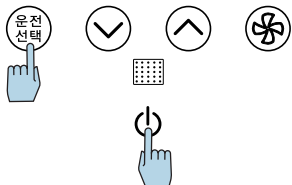
### 스마트 매직 디스플레이 설정/해제

스마트 매직 디스플레이를 끄고 싶을 때 사용하세요. 디스플레이가 꺼진 상태에서 소프트터치버튼 조작을 원할 경우 운전/정지 버튼을 1회 누른 후 조작이 가능합니다.



### 자동건조정소

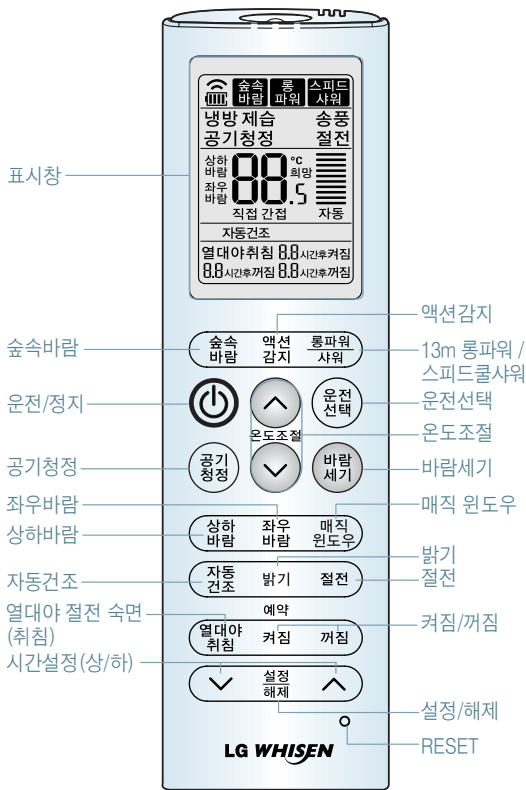
에어컨 내부를 건조시켜 곰팡이, 세균 등의 번식을 막아줍니다.



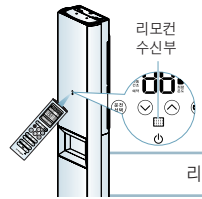
### ⚠ 주의

단축키는 제품이 운전중 일 때 사용이 가능합니다.  
제품정지 시 전원 버튼을 제외한 소프트 터치 버튼은 동작하지 않습니다.





- 표시창**  
운전 및 설정상태 표시
- 순속바람**  
순속바람 운전을 설정할 때
- 운전/정지**  
에어컨을 켜고 끌 때
- 바람세기**  
바람의 세기를 선택할 때
- 좌우바람**  
바람의 좌우 방향을 설정할 때
- 상하바람**  
바람의 상하 방향을 설정할 때
- 자동건조**  
자동건조 기능을 설정할 때
- 열대야 절전 속면 (취침)**  
취침 예약을 설정할 때
- 시간설정 (상/하)**  
예약시간을 설정할 때
- 액션감지**  
직접풍, 간접풍, 일반모드를 선택할 때
- 13m 통파워 / 스피드클사워**  
통파워 - 먼 곳 까지 시원한 바람을 보낼 때  
사워 - 빠르고 강력한 냉방을 원할 때
- 운전선택**  
냉방, 제습을 선택할 때
- 온도조절**  
희망온도를 선택할 때
- 공기청정**  
공기청정 운전을 설정할 때
- 밝기**  
디스플레이 표시부를 켜거나 끌 때
- 매직 윈도우**  
-매직 LCD를 켜고 끌 때(FNQ235PECB)  
-매직 라이팅을 켜고 끌 때  
(FNQ235PECB제외)
- 절전**  
패적함을 유지하면서도 전기료를 절약할 때
- 커짐/꺼짐**  
커짐, 꺼짐 예약을 설정할 때
- 설정/해제**  
커짐, 꺼짐 예약을 설정/해제할 때
- RESET**  
리모컨 설정을 초기화 할 때

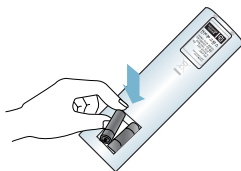


리모컨을 사용할 때는 리모컨의 송신부가 에어컨의 리모컨 수신부를 향하게 해주세요.

- ※ 모든 표시부가 표시된 상태입니다.
- ※ 리모컨 표시창에 나타는 부분은 모델별 기능에 따라 다릅니다.
- ※ 리모컨 분실 시 가까운 서비스 센터로 연락바랍니다.

## 건전지 넣는 방법

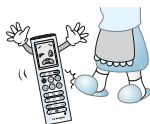
1. 건전지 뚜껑을 열어 주세요.
2. 리모컨 내부의 ⊕, ⊖ 방향 표시대로 건전지를넣으세요.
3. 건전지 뚜껑을 닫아 주세요.



## 주의사항



버튼은 하나씩 눌러 주세요.  
(동시에 여러 버튼을 누르면 작동이 안됩니다.)



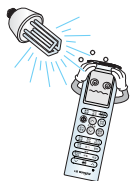
발로 밟거나 강한 충격을 주지 마세요.



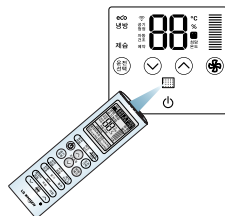
물과 습기가 많은 곳에서는 사용하지 마세요.



화기, 열기가 있는 곳에서는 사용하지 마세요.



삼파장 형광등이나 네온사인등의 강한 빛이 발생하는 곳에서는 리모컨 수신이 안되는 경우가 있습니다. 이런 경우에는 실내기의 리모컨 수신부 앞에서 리모컨을 사용하세요.



### ! 주의

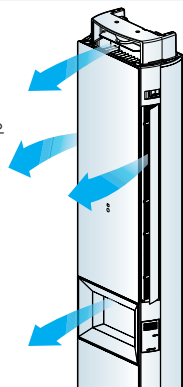
- 리모컨 건전지 사용시 알카라인 건전지(AAA)를 사용하세요.
- 리모컨을 오랫동안 사용하지 않을 경우 건전지 액이 흘러 고장의 원인이 될 수 있으니 건전지를 모두 꺼내어 보관해 주세요.
- 건전지를 교환할 때는 2개 모두 새 것으로 교환하고, 건전지를 교환한 후에도 리모컨 작동이 되지 않으면 서비스를 의뢰하세요.
- 사용한 건전지를 분해 또는 재충전하지 마시고, 화기 또는 열기가 있는 곳에는 버리지 마세요. 폭발의 위험이 있습니다.

### 냉방운전

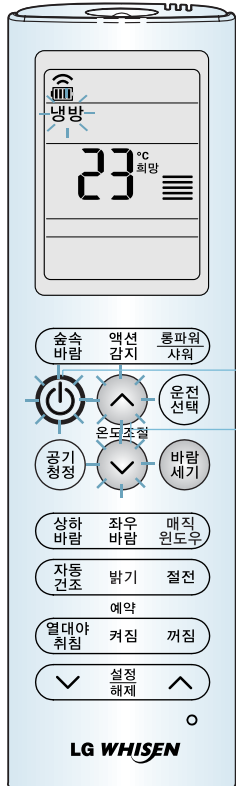
리얼 4D 입체냉방으로 사각지대없이 실내를 더욱 시원하게 합니다.

#### Ⓞ 버튼을 눌러 에어컨 운전을 시작하세요.

- 사이드윙 (공기배출구)와 팝업윈도우, 매직윙이 열린 후 찬바람이 나옵니다.
- 운전 시작 시 희망온도가 실내온도보다 높은 경우 일정시간동안 냉방운전 후 이전 설정된 희망온도로 운전합니다.
- 매직 디스플레이에 희망온도가 잠시 표시된 후 실내온도가 표시됩니다.



▼ 냉방운전이 설정된 경우



### 스마트 매직 디스플레이



▲ 희망온도



▲ 실내온도

희망온도가 잠시동안 표시된 후 실내온도가 표시됩니다.

- 운전을 취소하려면 Ⓞ 버튼을 한번 더 누르세요.

### 온도조절

원하는 온도로 간편하게 조절할 수 있습니다.

#### 온도조절 버튼으로 희망온도를 맞추세요.

희망온도를 실내온도보다 낮게 맞춰 주세요.

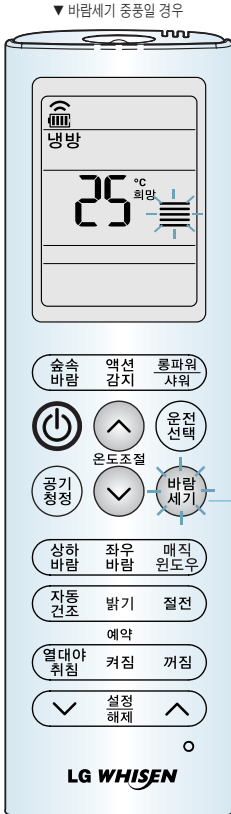
- Ⓢ 한번씩 누를 때 마다 1.0°C씩 올라감
- Ⓡ 한번씩 누를 때 마다 1.0°C씩 내려감

### 참고

- 18°C~30°C까지 희망온도를 선택할 수 있습니다.
- 실내온도와 실외온도의 차이는 5°C 정도를 권장합니다.

**바람세기** 원하는 바람세기를 간편하게 조절할 수 있습니다.

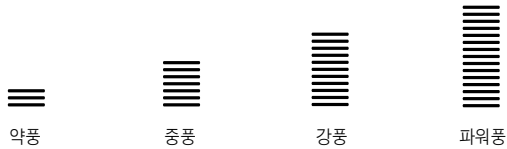
● 에어컨 운전중에 바람세기 버튼을 누르세요.



### 리모컨 표시창



### 디스플레이 표시부



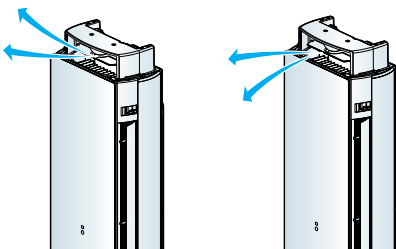
- 바람세기는 냉방운전, 공기청정, 제습운전, 절전운전 시에 선택이 가능합니다.
- 바람세기 버튼을 누를 때 마다 약풍 → 중풍 → 강풍 → 파워풍 순으로 반복됩니다.  
(단, 공기청정 단독 운전시에는 약풍 → 중풍 → 강풍 순으로 반복됩니다.)
- 에어컨을 켤 때 냉방운전, 제습운전과 공기청정 단독 운전의 바람세기는 이전 운전시의 바람세기로 자동 설정됩니다.
- 열대야 절전속면(취침) 선택시 바람세기는 자동으로 가장 약하게 설정되며, 디스플레이 및 리모컨 표시부와 다를 수 있습니다.

## 팝업 윈도우 / 상하바람

상하 바람의 방향을 간편하게 조절할 수 있습니다.

● 상하바람 버튼을 누를 때 마다 상하 → 취소 순으로 반복됩니다.

- 공기청정, 숲속바람, 액션감지, 13m 롱파워 / 스피드쿨사워, 절전 운전시에는 상하바람이 실행되지 않습니다.

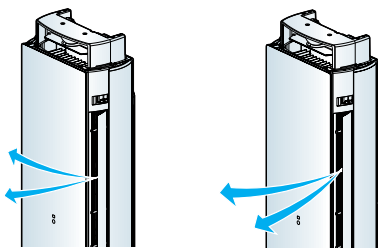


## 좌우바람

좌우 바람의 방향을 간편하게 조절할 수 있습니다.

● 좌우바람 버튼을 누를 때 마다 좌우 → 취소 순으로 반복됩니다.

- 공기청정, 숲속바람, 액션감지, 13m 롱파워 / 스피드쿨사워, 절전 운전시에는 좌우바람이 실행되지 않습니다.

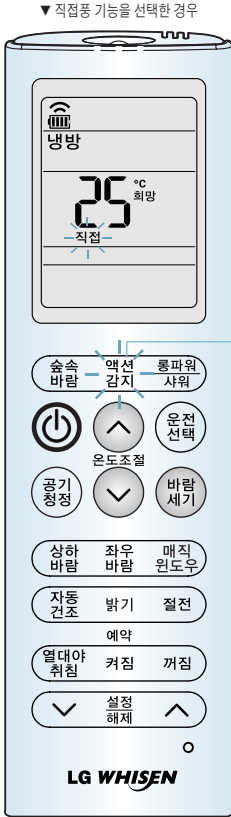


## 액션감지 쾌적 냉방

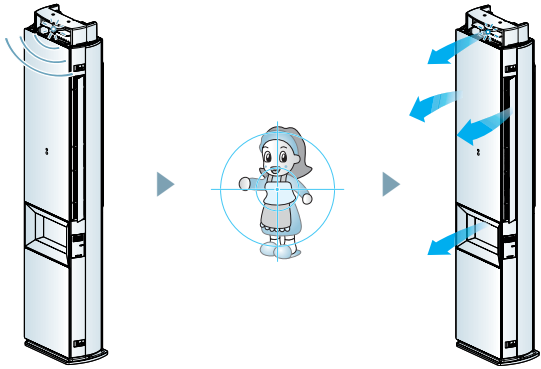
첨단 인체 감지 센서가 실내의 사람을 감지하여 활동량과 인원수에 꼭 맞는 바람을 보내줍니다.

### ● 냉방운전중 액션감지 버튼을 누르세요.

액션감지 버튼을 누를 때마다  
직접풍 → 간접풍 → 일반운전 순으로 반복됩니다.



## 액션감지 쾌적 냉방



인체감지 센서가 인체에서  
발산하는 적외선을 감지,  
사람의 위치와 움직임을  
파악합니다.

사람의 활동량과 인원수에  
따라 바람세기, 바람방향을  
자동 조절 합니다.

사이드와 팝업 윈도우,  
매직원을 통해 사람에게  
꼭 맞는 바람을 보내줍니다.

### ● 액션감지 쾌적 냉방을 취소하려면

- 숨속바람/절전/통파워·사위/온전선택 등의 리모컨 버튼을 누른 경우 액션감지 쾌적 냉방 운전은 취소되고 해당 기능으로 동작하게 됩니다.
- 상하바람/좌우바람/바람세기 등의 리모컨 버튼을 누른 경우 액션감지 쾌적 냉방 운전이 취소됩니다.

## 참고

- 액션감지 기능은 냉방운전에서만 사용가능 합니다.
- 제습운전, 열대야 절전 숙면(취침)운전, 절전운전, 공기청정 단독운전시에는 동작하지 않습니다.
- 실내환경에 따라 인체감지 센서의 감도는 차이날 수 있습니다.
- 설치환경이나 사용환경에 따라 TV, 모니터와 같은 발열체를 사람으로 인식할 수도 있습니다.

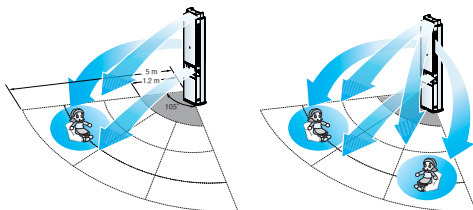
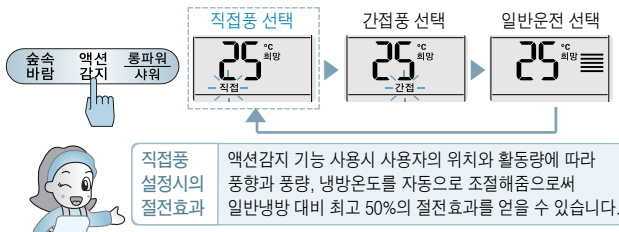
## 직접풍

인체감지 센서가 사람의 활동량과 인원수를 감지하여 시원한 바람을 사람이 있는 방향으로 보내줍니다.

▼ 직접풍 기능을 선택한 경우



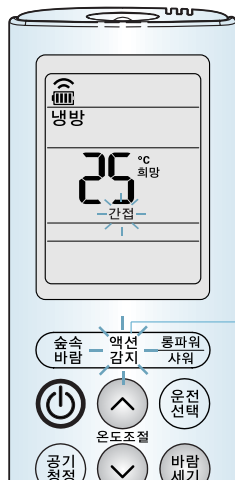
- 냉방운전중 액션감지 버튼을 눌러 직접풍을 설정하세요.  
냉방운전중 액션감지 버튼을 누를 때마다  
직접풍 → 간접풍 → 일반운전 순으로 반복됩니다.



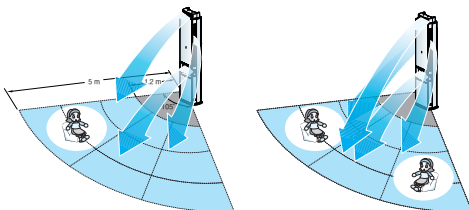
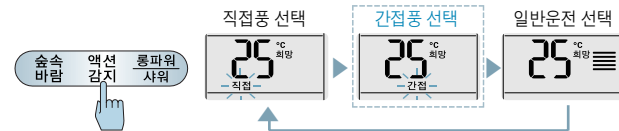
## 간접풍

인체감지센서가 알아서 사람을 감지하여 바람이 몸에 닿지 않도록 주변으로 보내줍니다.

▼ 간접풍 기능을 선택한 경우



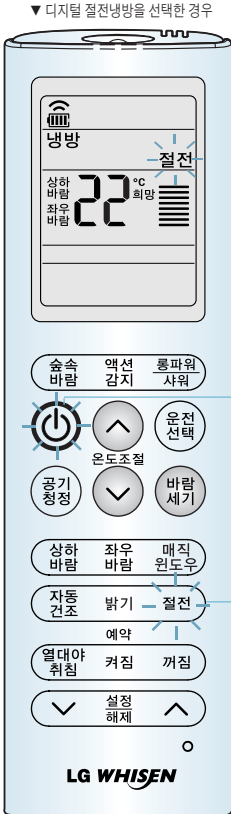
- 냉방운전중 액션감지 버튼을 두번 눌러 간접풍을 설정하세요.  
냉방운전중 액션감지 버튼을 누를 때마다  
직접풍 → 간접풍 → 일반운전 순으로 반복됩니다.



### 참고

- 팝업 윈도우의 상하 바람은 거리에 따라 자동조절 됩니다.
- 각 영역에 2인 이상이 있을 경우 바람 방향은 자동조절 됩니다.
- 액션감지 쾌적 냉방 시 바람세기는 파워풍으로 초기설정 됩니다.

## 디지털 절전냉방 생체리듬에 맞는 쾌적냉방으로 전기를 절약합니다.

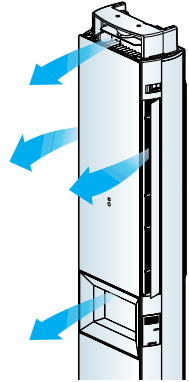


### ● **⏻** 버튼을 눌러 에어컨 운전을 시작하세요.

- 사이드윙 (공기배출구)와 팝업윈도우, 매직윙이 열린 후 찬바람이 나옵니다.



▲ 디지털 절전냉방 운전 시 스마트 매직 디스플레이



### ● 운전중에 리모컨의 **절전** 버튼을 눌러 절전냉방 운전을 시작하세요.

- 절전냉방 운전시 희망온도와 바람방향이 자동으로 조절되어 전기를 절약할 수 있습니다.
- 바람세기와 온도조절이 가능합니다.

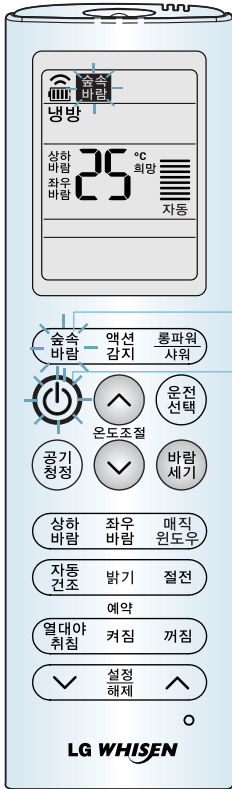
### ● 절전냉방 운전을 취소하려면

- **숨속바람/액션감지/통파워/샤워/운전선택** 등의 리모컨 버튼을 누른 경우 절전 냉방 운전은 취소되고 해당 기능으로 동작하게 됩니다.
- **상하바람/좌우바람/절전** 등의 리모컨 버튼을 누른 경우 절전 냉방 운전이 취소됩니다.

- 참고**
- 절전냉방 전에 설정된 희망온도가 22°C이하일 경우에는 자동으로 희망온도가 22°C로 재설정됩니다. 22°C이하의 온도를 원할 경우 수동으로 설정가능합니다.
  - 절전냉방은 실내환경에 맞추어 자동으로 운전되므로 리모컨 설정과 다를 수 있습니다.
  - 실제 운전상태는 스마트 매직 디스플레이에 표시된 내용입니다.
  - 공기청정 단독, 제습운전 중에는 작동하지 않습니다.



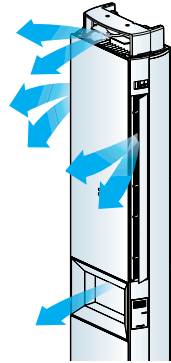
▼ 숲속바람 운전을 설정한 경우



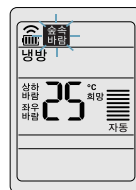
## 숲속바람

실악산의 기류를 그대로 재현한 쾌적한 바람입니다.

- **⏻ 버튼을 눌러 에어컨 운전을 시작하세요.**
  - 사이드윙(공기배출구) 와 팝업 윈도우, 매직윙이 열린 후 찬바람이 나옵니다.

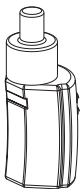


- **운전 중에 리모컨의 숲속바람 버튼을 눌러 숲속바람을 선택하세요.**
  - 바람방향과 바람세기가 자동으로 조절되며 시시각각 다양하게 변화하는 숲속의 바람을 집안에서 느낄 수 있게 해줍니다.
  - 숲속바람 버튼을 누를 때마다 숲속바람 → 일반운전이 반복됩니다.



- **숲속바람을 취소 하려면**

- 액션감지/롱파워·샤워/운전선택/절전 등의 리모컨 버튼을 누른 경우 숲속바람 운전은 취소되고 해당 기능으로 동작하게 됩니다.
- 상하바람/좌우바람/숲속바람/바람세기 등의 리모컨 버튼을 누른 경우 숲속바람 운전이 취소됩니다.



## 아로마 플러스

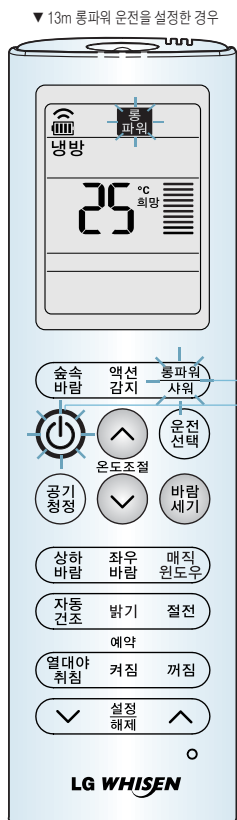
아로마 향을 통해 공기를 더욱 상쾌하게 합니다. (SL/SZ 시리즈 제외)

- 아로마 플러스의 뚜껑을 열고 제품우측에 위치한 아로마 케이스내에 넣어두면 에어컨 작동 시 은은한 향을 느낄 수 있습니다.
- 공기중의 곰팡이와 세균 등을 살균해주는 효과가 있으며 신체의 면역 기능강화를 통해 감기와 호흡기 장애를 개선해주는 효과가 있습니다.

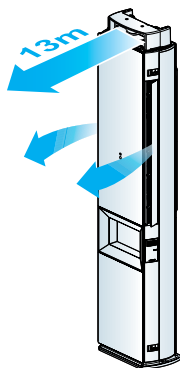
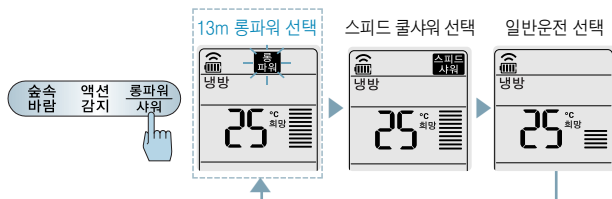
## 참고

- 숲속바람 기능은 냉방운전에서만 사용가능 합니다.
- 숲속바람 기능은 제습운전, 공기청정 단독 운전시 동작하지 않습니다.
- 숲속바람 기능 동작 중에는 리모컨에 표시되는 바람세기는 자동으로 바뀝니다.
- 아로마 플러스는 뚜껑을 닫으면 향이 나오지 않습니다.
- 교체형 아로마 플러스는 별매품입니다.

## 13m 롱파워 집안 먼 곳까지 시원한 바람이 찾아옵니다.



- **⏻ 버튼을 눌러 에어컨 운전을 시작하세요.**
  - 사이드wing(공기 배출구)과 팝업 윈도우, 매직wing이 열린 후 찬바람이 나옵니다.
- **운전 중에 리모컨의 롱파워·사위 버튼을 눌러 롱파워를 선택하세요.**
  - 매직wing이 닫히면서 팝업 윈도우와 사이드에서 강한 바람이 나옵니다.
  - 13m 롱파워 설정시 바람을 멀리 보내기 위해 사이드wing의 열림각도가 좁아집니다.
  - 집안의 먼 곳까지 바람이 전달됩니다.
  - 롱파워·사위 버튼을 누를 때마다  
13m 롱파워 → 스피드 콜사위 → 일반운전이 반복됩니다.



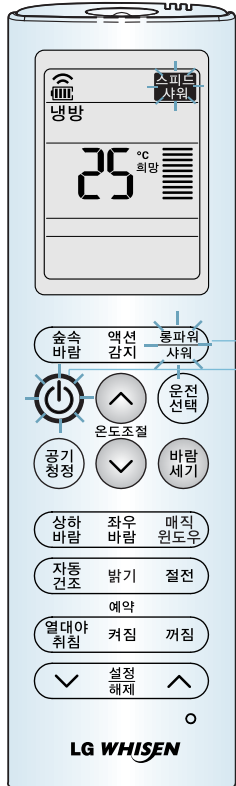
- **13m 롱파워를 취소하려면**
  - 숨속바람/액션감지/롱파워·사위/온전선택/절전 등의 리모컨 버튼을 누른 경우 13m 롱파워 운전은 취소되고 해당 기능으로 동작하게 됩니다.
  - 상하바람/좌우바람/바람세기 등의 리모컨 버튼을 누른 경우 롱파워 운전이 취소 됩니다.

**참고** • 바람세기는 파워풍으로 자동 설정됩니다.  
• 제습운전, 공기청정 단독 운전 중에는 작동하지 않습니다.

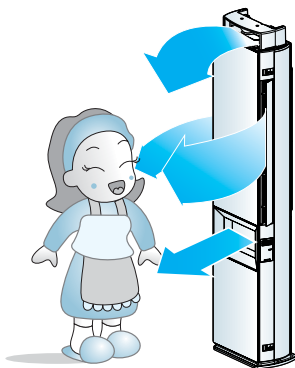
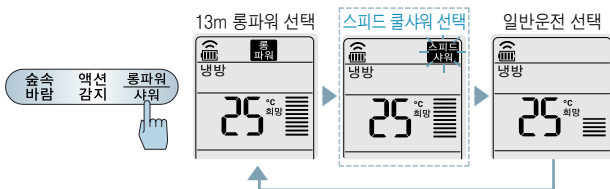
## 스피드 쿨샤워 더운 여름철 시원한 샤워 물줄기와 같은 급속 냉방효과를 줍니다.

- **⏻ 버튼을 눌러 에어컨 운전을 시작하세요.**
  - 사이드윙(공기 배출구)와 팝업 윈도우, 매직윙이 열린 후 찬바람이 나옵니다.
  - 외출에서 돌아온 후 쾌속냉방을 원할 때 사용하시면 좋습니다.

▼ 스피드 쿨샤워 운전을 설정한 경우



- 운전중에 리모컨의 **롱파워샤워** 버튼을 두번 눌러 스피드 쿨샤워를 선택하세요.
  - 롱파워샤워 버튼을 누를 때마다  
13m 롱파워 → 스피드 쿨샤워 → 일반운전이 반복됩니다.



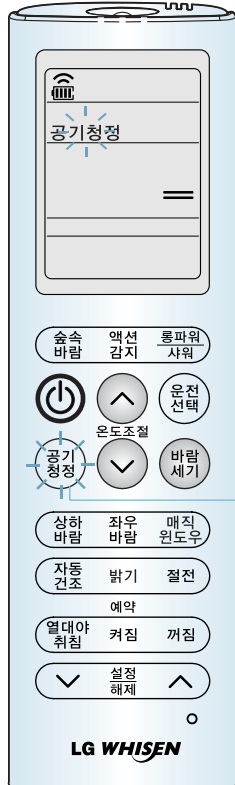
- 스피드 쿨샤워를 취소하려면
  - **스속바람/액션감지/롱파워샤워/운전선택/절전** 등의 리모컨 버튼을 누른 경우 스피드 쿨샤워 운전은 취소되고 해당 기능으로 동작하게 됩니다.
  - **상하바람/좌우바람/바람세기** 등의 리모컨 버튼을 누른 경우 스피드 쿨샤워 운전이 취소 됩니다.

### 참고

- 팝업 윈도우의 바람은 아래쪽으로 향하고 좌/우 바람은 앞쪽으로 고정됩니다.
- 바람세기는 파워풍으로 자동 설정됩니다.
- 스피드 쿨샤워는 냉방운전에서만 사용가능하며 제습운전, 공기청정 단독 운전 중에는 작동하지 않습니다.

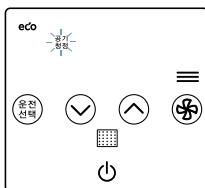
## 스마트 공기청정 실내공기를 깨끗하고 쾌적하게 만들어 줍니다.

▼ 공기청정 단독운전을 설정할 경우

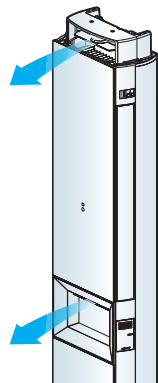


### ● 공기청정 버튼을 누르세요.

- 운전을 취소하려면 공기청정 버튼을 한번 더 누르세요.  
(Ⓢ 버튼을 눌러도 운전이 취소됩니다.)
- 바람세기를 약풍 → 중풍 → 강풍으로 조절할 수 있습니다.



▲ 공기청정 단독 운전 시 스마트 매직 디스플레이



### 공기청정 단독 운전을 설정할 경우

- 에어컨 정지상태에서 공기청정 버튼을 누르세요.
- 팝업 윈도우와 매직원이 열리면서 공기청정 단독 운전을 시작합니다.
- 공기청정 운전 중 운전선택 버튼을 눌러 냉방운전, 제습운전을 동시에 사용할 수 있습니다.

### 냉방/제습 + 공기청정 운전을 설정할 경우

- 냉방운전, 제습운전 중 공기청정 버튼을 누르면 공기청정 운전과 동시에 사용할 수 있습니다.
- ※ 냉방운전, 제습운전 중 공기청정만을 단독으로 운전하려면 Ⓢ 버튼을 눌러 제품을 끈 후 공기청정 버튼을 눌러주세요.

- 참고**
- 에어컨의 공기청정 능력은 냉방 운전성과 동일하지 않습니다.
  - 봄, 가을, 겨울철에는 공기청정 운전만 사용하여도 쾌적한 실내공기를 유지할 수 있습니다.
  - 공기청정 단독 운전 시 상하바람, 좌우바람 기능은 실행되지 않습니다.

## 공기청정 필터

TVF 필터, 숯 탈취 필터, 3M 헤파 필터가 바이러스, 세균, 냄새, 먼지를 차단해줍니다.

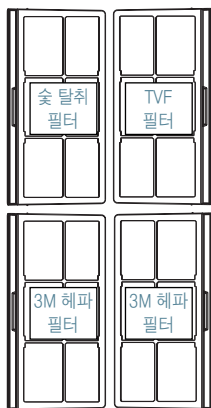
- TVF 필터(Total anti-Virus Filter, SL/SZ 시리즈 제외)      교환 주기 : 6개월(세척불가)

  - 한국 전통음식인 김치에서 추출한 유산균을 이용하여 각종 바이러스를 빠르게 분해 / 제거합니다.
  
- 숯 탈취 필터(SL/SZ 시리즈 제외)      교환 주기 : 6개월(세척불가)

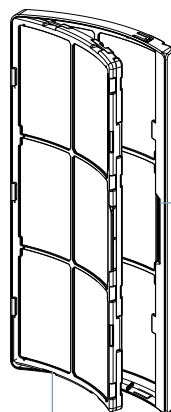
  - 중성 촉매 활성탄을 적용하여 실내 악취를 효과적으로 제거할 수 있습니다.
  
- 3M 헤파 필터      교환 주기 : 6개월(세척불가)

  - 3M사의 고효율 헤파 필터를 적용하여 미세 먼지를 99.97%까지 제거합니다.
  
- 항균 필터      교환 주기 : 반영구적 사용 (세척가능)

  - 극세사 항균 필터를 적용하여 큰 먼지뿐만 아니라 미세먼지까지도 모두 걸러줍니다.



<제품 뒤면에서 바라본 모습>



기능성 필터  
(TVF, 숯 탈취, 3M 헤파)

※ 모델에 따라 필터 적용에 차이가 있을 수 있습니다.

### 참고

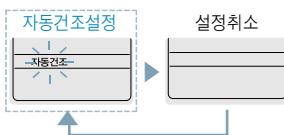
- 필터 교체를 원하실 경우 가까운 서비스 센터에서 구입할 수 있습니다.
- 필터의 교체주기는 사용환경에 따라 차이가 있을 수 있습니다.
- 위의 교환주기는 하루 4시간 사용기준입니다.

## 자동건조 청소

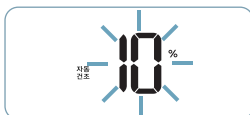
에어컨 내부를 건조시켜 에어컨 내부에 서식하는 곰팡이, 세균 등의 번식을 막는 기능입니다.

### ● 자동건조 버튼으로 자동건조 청소 기능을 선택하세요.

• 버튼을 누를 때 마다 자동건조 → 설정취소 순으로 반복 됩니다.



▲ 자동건조 청소 설정시 스마트 매직 디스플레이



▲ 자동건조 청소 작동시 스마트 매직 디스플레이

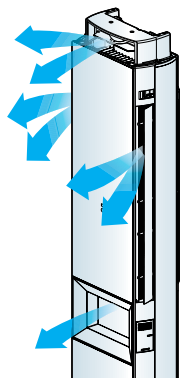
**참고** • 자동건조 청소는 운전 정지 후 일정시간 동안 에어컨을 송풍상태로 운전하여 실내기 내부의 습기를 제거해주고 곰팡이균 발생을 방지해주는 기능입니다.

### 장마철 쾌적 제습

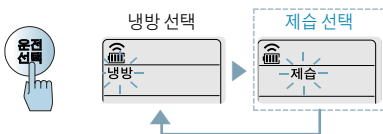
최적화된 자동제습 프로그램이 적용되어 습도가 높은 실내에 습기를 빠르게 제거하여 쾌적하게 만들어 줍니다.

● **⏻** 버튼을 눌러 에어컨 운전을 시작하세요.

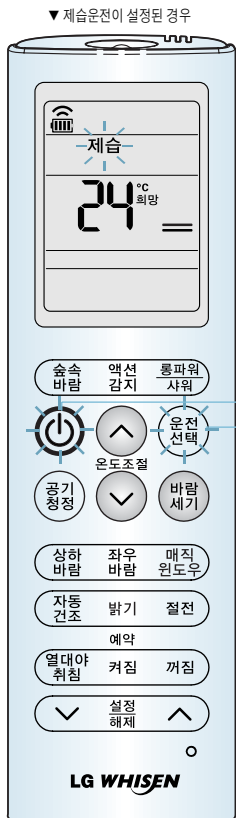
- 사이딩(공기 배출구)와 팝업 윈도우, 매직윙이 열린 후 찬바람이 나옵니다.



● 운전중에 **운전선택** 버튼을 눌러서 제습을 선택하세요.



▲ 제습운전시 스마트 매직 디스플레이

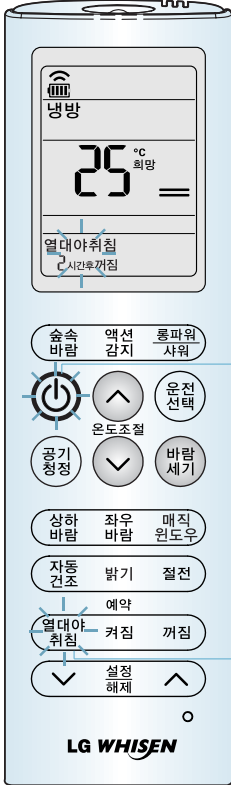


#### 참고

- 운전 중 운전선택 버튼을 누를 때 마다 냉방운전 → 제습운전 순으로 원하는 운전을 선택할 수 있습니다.
- 장마철 쾌적 제습시 일정시간이 지나면 희망온도가 자동으로 재설정됩니다.

## 열대야 절전 숙면(취침) 인체의 수면단계에 맞춘 첨단 숙면기능이 잠을 더 깊고 편안하게 해줍니다.

▼ 열대야 절전 숙면 2시간을 설정한 경우

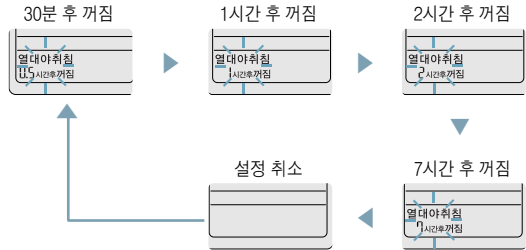


● 버튼을 눌러 에어컨 운전을 시작하세요.

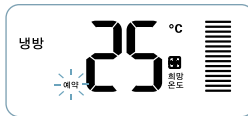
● 열대야 취침 버튼을 누르면 으로 취침시간을 맞추세요.

설정/해제 버튼을 누르면 예약 완료 됩니다.

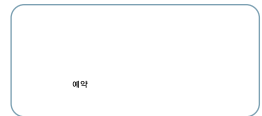
- 바람세기는 가장 약하게 설정됩니다.  
(리모컨에 표시되는 바람세기와는 다를 수 있습니다.)
- 취침 시간은 최소 30분 부터 최대 7시간까지 설정할 수 있습니다.
- 예약시간 만큼 취침운전 후 자동으로 꺼집니다.



● 열대야 절전 숙면(취침) 예약을 해제하려면 **설정/해제** 버튼을 누르면 예약이 취소됩니다.



▲ 열대야 절전 숙면 운전 시 스마트 매직 디스플레이



▲ 스마트 매직 디스플레이가 꺼진상태

### 참고

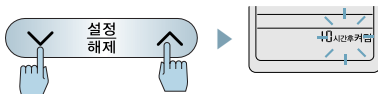
- 취침 전에 원하는 시간을 예약하세요. (지나친 냉방은 건강에 해롭습니다.)
- 열대야 절전 숙면 취침 운전이 설정되면 잠시 후 예약설정 표시를 제외한 모든 스마트 매직 디스플레이가 꺼집니다.





### 켜짐예약

설정해 둔 예약시간 후에 에어컨이 자동으로 켜집니다.

● 켜짐 버튼을 누른 후  설정 해제  버튼으로 켜짐시간을 맞추세요.



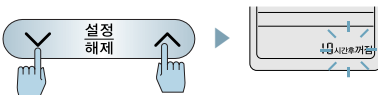
-  상버튼 : 1 시간씩 늘일 때
-  하버튼 : 1 시간씩 줄일 때



● 설정/해제 버튼을 누르세요.

### 꺼짐예약

설정해 둔 예약시간 후에 에어컨이 자동으로 꺼집니다.

● 꺼짐 버튼을 누른 후  설정 해제  버튼으로 꺼짐시간을 맞추세요.



-  상버튼 : 1 시간씩 늘일 때
-  하버튼 : 1 시간씩 줄일 때

● 설정/해제 버튼을 누르세요.

### 참고

- 켜짐, 꺼짐 예약은 에어컨의 운전/정지 상태에 관계없이 항상 입력가능합니다.
- 예약된 상태에서 설정/해제버튼을 누르면 모든 예약이 취소됩니다.



### 밝기조절

스마트 매직 디스플레이 표시부의 조명을 켜고 끌 수 있습니다.

- 리모컨의 **밝기** 버튼을 눌러 스마트 매직 디스플레이 표시부의 조명을 켜고 끌 수 있습니다.

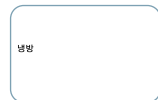
• 버튼을 누를 때마다 **꺼짐** → **켜짐** 으로 변경됩니다.



▲ 일반운전 시 스마트 매직 디스플레이



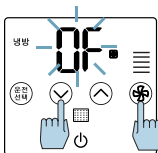
▲ 밝기조절 선택 시 스마트 매직 디스플레이



▲ 스마트 매직 디스플레이가 꺼진상태

- **소프트 터치** 버튼을 사용하여 스마트 매직 디스플레이 표시부의 조명을 켜고 끌 수도 있습니다.

- 제품 운전 시 에어컨 **바람세기** 버튼과 **온도조절 저(▽)** 버튼을 동시에 3초간 누르세요.  
“땡”하는 소리와 함께 디스플레이 꺼짐이 설정됩니다.
- 반복해서 누르면 디스플레이 꺼짐이 해제됩니다.
- 디스플레이 꺼진 상태에서 소프트 터치 버튼 조작을 원할 경우 전원 버튼을 누른 후 조작이 가능합니다.



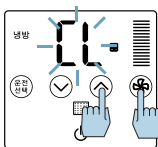
◀ 소프트 터치 버튼을 사용할 경우

### 차일드락

어린이가 제품을 임의로 동작시킬 수 없도록 버튼을 잠글 수 있습니다.

- **소프트 터치** 버튼을 사용하여 차일드 락을 설정해주세요.

- 제품 운전 시 에어컨 **바람세기** 버튼과 **온도조절 고(△)** 버튼을 동시에 3초간 누르세요.  
“땡”하는 소리와 함께 차일드 락이 설정됩니다.



◀ 버튼잠금을 설정 하는 경우

- **소프트 터치** 버튼을 사용하여 차일드 락을 해제해주세요.

- 제품 운전 시 에어컨 **바람세기** 버튼과 **온도조절 고(△)** 버튼을 동시에 3초간 누르세요.  
“땡”하는 소리와 함께 차일드 락이 해제됩니다.

### 참고

- 밝기조절 기능 설정중에는 리모컨이나 버튼 작동시 잠시동안 디스플레이가 켜진 후 꺼집니다.
- 밝기 버튼을 켜짐/꺼짐, 열대야취침 예약 시 시간조절 버튼으로 사용됩니다.
- 차일드 락이 설정되어 있어도 리모컨은 정상적으로 동작합니다.
- 운전상태를 표시하기 위해 운전 설정 상태 표시부는 표시됩니다.

### 매직 라이팅 (FNQ235PECB 제외)

은은한 조명과 주얼리의 반짝임을 통해 운전 상태 변화를 알려주며 매직 라이팅 모드를 통해 집안을 더욱 분위기가 있게 연출해줍니다.

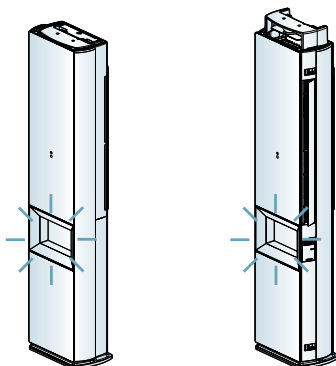
- 냉방/제습/공기청정/순속바람 기능 사용 시 서로 다른 색상의 라이팅이 켜지며 운전상태로 알려주고 잠시 후 꺼집니다.
- 냉방/제습 시 파란색(BLUE)계열 라이팅
- 공기 청정 시 청록색(AQUAMARINE)계열 라이팅
- 순속 바람 시 연녹색(LIMEGREEN)계열 라이팅
- 운전 종료 시 흰색(White) 계열의 라이팅이 켜진 후 꺼집니다.



#### ● 매직 라이팅 모드

매직 윈도우 버튼을 눌러 매직 라이팅 모드를 실행합니다.

- 매직 라이팅 모드 선택 시 보라색(Violet)계열의 라이팅이 유지됩니다.
- 매직 라이팅 모드 중 운전 상태가 변할 경우 운전 상태에 따른 색상의 라이팅이 켜진 후 잠시 뒤 매직 라이팅 모드로 돌아옵니다.
- 매직 라이팅 모드 상태에서 전원 OFF시 매직 라이팅 모드가 해제됩니다.
- 매직 라이팅 모드는 전원 ON/OFF에 관계없이 설정 가능합니다.



제품정지 시

제품운전 시

### 매직 LCD (FNQ235PECB)

필터 메니저, 에너지 메니저, 클리닉 기능을 통해 제품을 더욱 편리하게 사용할 수 있도록 해주며 포토앨범기능으로 원하는 사진을 언제든지 볼수 있도록 해줍니다.

#### ● 매직 윈도우 버튼을 눌러 매직 LCD를 실행합니다.

- 버튼 누를 때마다 켜짐 → 꺼짐으로 변경됩니다.
- 매직 윈도우 버튼을 5초간 누르면 매직 LCD가 초기화됩니다

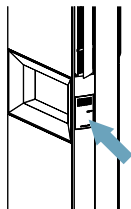
**참고** • 매직 LCD의 상세한 동작은 별도의 매뉴얼을 참고하세요.

## 아로마 플러스 사용법 (SL/SZ 시리즈 제외)

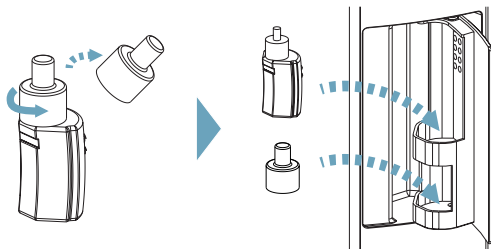
- 제품 또는 리모컨의 운전 버튼을 눌러 운전을 시작하세요.



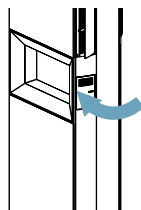
- 제품 오른쪽 측면의 아로마 플러스 커버의 뒤쪽 'PUSH' 부분을 눌러 아로마 플러스 커버를 열어 주세요



- 아로마 플러스의 뚜껑을 반시계 방향으로 돌려서 언 뒤 아로마 플러스 커버 상단에 넣어주시고 뚜껑은 아래쪽 공간에 넣어 보관해 주세요.



- 아로마 플러스를 넣은 후 반드시 아로마 플러스 커버를 닫아주세요.



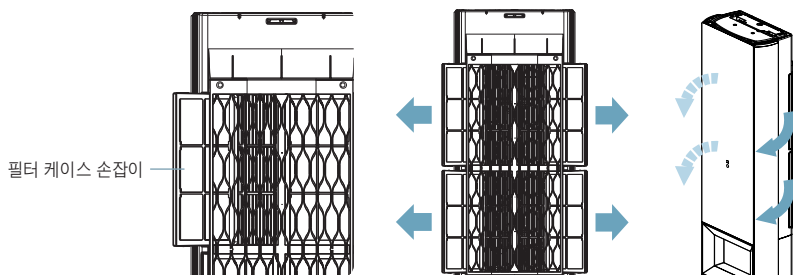
- 제품을 장시간 사용하지 않을 경우 아로마 플러스 뚜껑을 닫고 보관해 주세요.

### ⚠ 주의

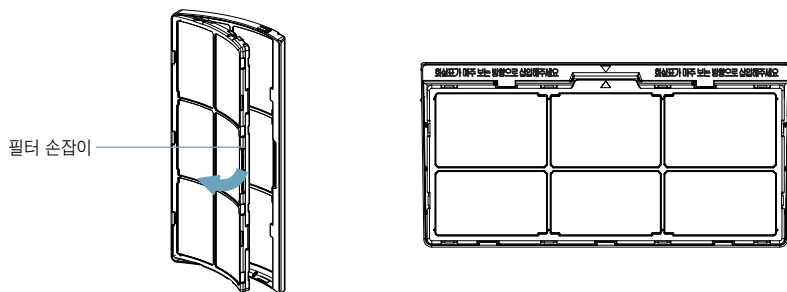
- 아로마 플러스 내부 물질을 먹지 마십시오.
- 아로마 플러스 내부 물질이 쏟아지지 않도록 주의해주세요.
- 폴 사이드 윙이 동작 중 아로마 플러스 커버를 조작하는 것은 상해 및 제품 고장의 원인이 됩니다.

## 공기청정 필터 교환

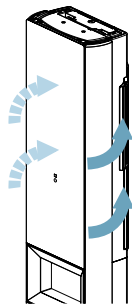
- 제품이 운전을 정지한 후 제품 뒷면에서 교환하고자 하는 필터 케이스의 손잡이를 살짝 당겨 필터 케이스를 꺼내 주세요.



- 필터 케이스 안쪽 부분의 필터의 손잡이를 앞으로 살짝 당겨 필터를 꺼낸 후 교체해주세요. 필터 교체 시 필터가 잘못 삽입되지 않도록 주의해주세요. (필터 손잡이와 필터 케이스 손잡이의 화살표가 마주보는 방향으로 삽입해주세요.)



- 필터 교환 후 필터 케이스를 제품의 원위치에 넣어주세요.

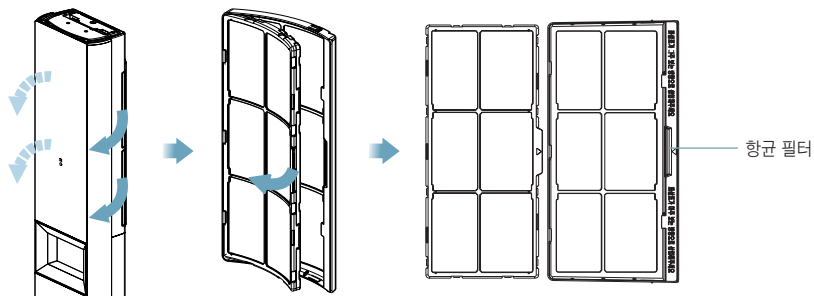


### ! 주의

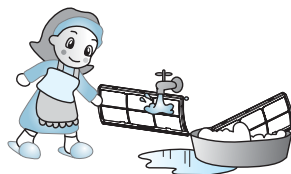
- 필터 없이 에어컨을 가동 시키는 것은 에어컨의 성능 저하 및 고장의 원인이 됩니다.
- 절대 분해하지 마시고 파손, 변형이 없도록 하세요.  
제품이 동작하지 않거나 비정상적인 동작으로 고장날 수 있습니다.
- 필터를 교환할 때 제품 아래로 떨어지지 않도록 주의해주세요.
- 안전을 위해 청소하기 전에 제품을 끈 후 전원플러그를 뽑아주세요.

## 항균 필터 청소

- 제품 뒷면에서 필터 케이스의 손잡이 부분을 당겨 필터를 꺼내 주세요.
- 필터 케이스 안쪽 부분의 필터 손잡이를 앞으로 살짝 당겨 필터를 꺼내어 주세요.



- 중성세제를 탄 물에 항균 필터를 1~2시간 정도 담구어 두었다가 깨끗한 물로 충분히 헹구어 주세요
  - 건조시에는 불이나 직사광선을 피하고, 그늘에서 잘 말려주세요.
  - TVF 필터, 숯 탈취, 3M 헤파 필터는 물청소 할 수 없습니다. 필터 수명을 참고하셔서 교체해주세요.



- 필터 케이스에 필터를 삽입 후 제품의 원위치에 넣어주세요.

### ⚠ 주의

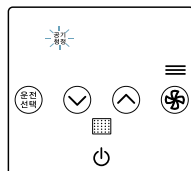
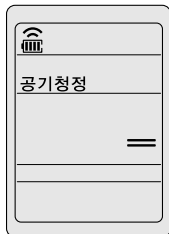
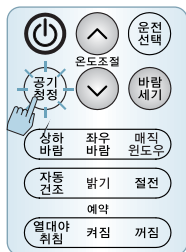
- 항균 필터 청소 시 반드시 필터를 분리한 이후 청소해 주세요.
- 안전을 위해 청소하기 전에 제품을 끈 후 전원플러그를 뽑아주세요.

### 알아두기

필터 청소를 서비스 센터에 의뢰하실 경우에는 실비로 청소 해드립니다.

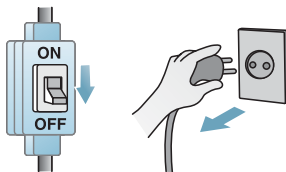
● 공기청정 버튼을 눌러 공기청정 운전을 시작하세요.

맑은날 1시간 이상 운전시키면 제품내부의 습기 및 곰팡이를 제거 할 수 있습니다.



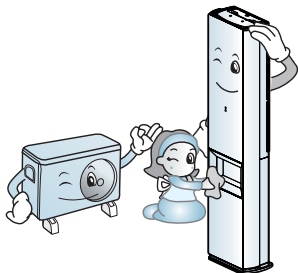
● ⏻ 버튼으로 운전을 정지 시키세요.

● 주전원 스위치를 내리세요.



● 실내기, 실외기를 깨끗하게 청소하세요.

제품의 굽힘 등을 방지하기 위해 부드러운 천을 사용해서 청소하세요.



● 본 제품은 실내기, 실외기 모두 커버가 없습니다.

- 실내기 : 도어 및 폴 사이드 윙이 커버의 역할을 해줍니다.
- 실외기 : 내구성이 뛰어나 녹이 잘 슬지 않는 특수재질을 사용하여 커버를 씌우지 않아도 문제가 없으며, 커버를 씌우고 사용하여 나타나는 압축기 불량량의 원인을 제거하였습니다.

제품에 이상이 생겼을 경우에는 서비스 센터에 의뢰하기 전에 아래사항을 먼저 확인하여 주세요.

증상	확인	조치사항
운전이 전혀 되지 않아요.	<ul style="list-style-type: none"> <li>• 주전원 스위치가 내려져 있지 않습니까?</li> <li>• 전압이 너무 낮지 않습니까?</li> <li>• 정전이 되지 않았습니까?</li> </ul>	<ul style="list-style-type: none"> <li>• 주전원 스위치를 올려 주세요.</li> <li>• 정격 전압 220V인가를 한국전력에 문의하세요.</li> <li>• 다른 전기기구를 확인해 보세요. (전기가 들어오면 다시 운전시키세요.)</li> </ul>
정상보다 시원하지 않아요.	<ul style="list-style-type: none"> <li>• 희망온도가 실내온도보다 높지 않습니까?</li> <li>• 제습이나 공기청정 단독운전을 하고 있지 않습니까?</li> <li>• 찬공기가 실외로 빠져나가고 있지 않습니까?</li> <li>• 햇빛이 실내로 직접 들어오지 않습니까?</li> <li>• 실내에 열을 내는 제품이 있습니까?</li> <li>• 실내기와 실외기의 거리가 너무 멀지 않습니까?</li> <li>• 실외기 앞이 장애물로 막혀 있지 않습니까?</li> <li>• 제품의 냉방 가능 면적이 방의 면적보다 작지는 않습니까?</li> <li>• 실내에 인원이 너무 많지 않습니까?</li> <li>• 2 in 1 제품인데 벽걸이 제품만 운전 후, 스탠드형 에어컨을 켰습니까?</li> </ul>	<ul style="list-style-type: none"> <li>• 희망온도를 실내온도보다 낮게 맞추세요.</li> <li>• 냉방운전을 선택하여 주세요.</li> <li>• 얼어든 창문을 닫고 틈새를 막아 주세요.</li> <li>• 커튼 등으로 햇빛을 막아 주세요.</li> <li>• 열을 내는 제품과는 같이 사용하지 마세요.</li> <li>• 배관길이가 10 m 이상 되면 냉방 능력이 조금씩 떨어질 수 있습니다.</li> <li>• 실외기의 열교환이 잘 되도록 장애물 치워 주세요.</li> <li>• 적절한 냉방 능력의 제품을 사용하고 있는지 확인 하세요.</li> <li>• 실내에 인원이 많으면 냉방 효과가 떨어질 수 있습니다.</li> <li>• 실외기의 압축기 보호를 위해, 스탠드형 에어컨은 약 3분간 송풍 운전 후 찬바람이 나옵니다.</li> </ul>
리모컨이 작동하지 않아요.	<ul style="list-style-type: none"> <li>• 건전지의 수명이 다 된것 아닙니까?</li> <li>• 리모컨 수신부가 가려져 있는 것은 아닙니까?</li> <li>• 너무 강한 빛 근처가 아닌가요?</li> </ul>	<ul style="list-style-type: none"> <li>• 새 건전지로 교체 하세요.</li> <li>• 가려진 물건을 치우세요.</li> <li>• 삼파장 형광등이나 네온사인 등으로 인해 강한 빛이 발생 하는 곳에서는 전파 방해로 리모컨이 작동 되지 않을 수 있습니다.</li> </ul>
찬바람이 연속으로 나오지 않아요.	<ul style="list-style-type: none"> <li>• 실외기 주위온도가 너무 높지 않습니까?</li> <li>• 제품을 정지 한 후 곧바로 운전 시키지 않았습니까?</li> <li>• 희망온도가 실내온도 보다 높지 않습니까?</li> </ul>	<ul style="list-style-type: none"> <li>• 실외기 주위온도가 너무 높으면 제품 보호를 위해 운전을 자동 정지 시킵니다.</li> <li>• 실외기의 압축기 보호 장치가 동작 하였습니다. 약 3분 후에 찬바람이 나옵니다.</li> <li>• 희망온도를 실내온도 보다 낮게 맞추세요.</li> </ul>
예약운전이 되지 않아요.	<ul style="list-style-type: none"> <li>• 예약을 올바르게 하였습니까?</li> </ul>	<ul style="list-style-type: none"> <li>• 설명서 참고하여 다시 한번 예약해 주세요.</li> </ul>



증상	확인	조치사항
공기 청정 운전 중 리모컨으로 운전/정지 버튼을 누르면 냉방운전으로 바뀌어요.	<ul style="list-style-type: none"> <li>리모컨 창이 꺼져 있는 상태에서 리모컨 운전/정지 버튼을 누르지 않았습니까?</li> </ul>	<ul style="list-style-type: none"> <li>리모컨 운전/정지 버튼을 다시 한번 누르면 제품이 정지됩니다.</li> </ul>
이슬이 맺혀요.	<ul style="list-style-type: none"> <li>장마철과 같이 실내에 습도가 높지 않습니까?</li> </ul>	<ul style="list-style-type: none"> <li>습기가 이슬로 변해서 맺히는 자연현상입니다. (마른 수건으로 닦아 주세요.)</li> </ul>
실내기에서 물이 넘쳐요.	<ul style="list-style-type: none"> <li>무거운 물건이 호스를 누르고 있지 않습니까?</li> <li>배수호스 끝이 물받이 연결부보다 높게 설치되어 있거나 호스가 꼬여 있지 않습니까?</li> </ul>	<ul style="list-style-type: none"> <li>호스를 누르고 있는 물건을 제거하여 주세요.</li> <li>배수호스는 물이 잘 빠지도록 물받이 연결부보다 반드시 낮게 설치하여 주세요.</li> </ul>
흰 안개같은 것이 나와요.	<ul style="list-style-type: none"> <li>제품을 음식점 및 기름을 많이 사용하고 있는 곳에 설치 하였거나 습도가 높지 않습니까?</li> </ul>	<ul style="list-style-type: none"> <li>공기배출구를 통하여 수증기가 나올 수도 있습니다. 기름을 많이 사용하는 곳에서는 열교환기를 정기적으로 세척해 주세요.</li> </ul>
잠잘 때 시끄러워요.	<ul style="list-style-type: none"> <li>바람의 세기가 「강」으로 되어 있지 않습니까?</li> </ul>	<ul style="list-style-type: none"> <li>취침운전으로 선택해 주세요.</li> </ul>
2 in 1 제품인데, 벽걸이 제품에서 찬바람이 안나와요.	<ul style="list-style-type: none"> <li>스탠드형 제품의 전원 플러그가 뽑혀 있지 않습니까?</li> </ul>	<ul style="list-style-type: none"> <li>스탠드형의 제품 전원을 연결해주세요.</li> <li>벽걸이 제품 단독으로 운전할 경우 스탠드형 제품 전원이 연결되어 있어야만 실외기가 운전되어 벽걸이에서 찬바람이 나옵니다.</li> </ul>
냄새가 나고 눈이 따가워요.	<ul style="list-style-type: none"> <li>음식점의 매운 냄새등이 발생하고 있지 않습니까?</li> <li>새집에 이사하여 인테리어나 가구의 냄새로 인해 눈이 따갑지 않습니까?</li> <li>미용실 가구점 등에서 사용하지 않습니까?</li> <li>곰팡이 냄새가 나지 않습니까?</li> </ul>	<ul style="list-style-type: none"> <li>실내의 환풍기를 작동하거나 환기를 해 주세요.</li> <li>실내의 환풍기를 작동하거나 환기를 해 주세요.</li> <li>내부 악취는 환기, 청소 등으로 제거하여 주세요.</li> <li>에어컨에서 발생하는 물이 잘 빠지지 않을 경우 냄새가 날 수 있으므로 배수호스를 점검해주세요.</li> </ul>
에어컨이 갑자기 동작해요.	<ul style="list-style-type: none"> <li>전원코드를 연결하거나 주전원 스위치를 올리지 않으셨나요?</li> </ul>	<ul style="list-style-type: none"> <li>제품에 전원이 인가된 직후에는 제품이 초기화 구동을 하게됩니다.</li> </ul>
에어컨에서 이상한 소리가 나요.	<ul style="list-style-type: none"> <li>전원코드를 연결하거나 주전원 스위치를 올리지 않으셨나요?</li> <li>좌우, 상하 바람 설정이 설정되어 있지 않나요?</li> </ul>	<ul style="list-style-type: none"> <li>제품에 전원이 인가된 직후에는 제품이 초기화 구동을 하게됩니다.</li> <li>좌우, 상하 바람 설정 시 동작 10회 당 1회씩 초기화 구동을 하게 되므로 초기화 구동 소음이 발생될 수 있습니다.</li> </ul>

증 상	확 인	조치사항
운전 정지 후에도 동작이 멈추지 않아요.	<ul style="list-style-type: none"> <li>• 자동건조 기능이 설정되어 있지 않나요?</li> </ul>	<ul style="list-style-type: none"> <li>• 자동건조기능 설정 시 운전 정지 후 약 3분간 송풍운전을 통해 제품 내부의 습기를 제거해 줍니다.</li> </ul>
제품의 버튼이 작동하지 않아요.	<ul style="list-style-type: none"> <li>• 차일드 락(버튼 잠금) 기능이 설정되어 있지 않나요?</li> </ul>	<ul style="list-style-type: none"> <li>• 제품의 바람세기 조절 버튼과 온도 조절 '상' 버튼을 동시에 3초간 눌러 차일드 락 기능을 해제해주세요.</li> </ul>
제품의 디스플레이가 나타나지 않아요.	<ul style="list-style-type: none"> <li>• 밝기조절 기능이 설정되어 있지 않나요?</li> </ul>	<ul style="list-style-type: none"> <li>• 리모컨의 밝기 버튼을 눌러 밝기조절 기능을 해제해주세요.</li> </ul>

## 고객의 권리

고객께서는 제품 사용 중에 고장이 발생할 경우, 구입일로 부터 2년 동안 무상 서비스를 받으실 수 있는 소중한 권리가 있습니다. 단, 고객과실 및 천재지변에 의해 고장이 발생한 경우에는 무상 기간내라도 유상 처리됨을 알려드립니다.

## 유상서비스(고객의 비용부담)에 대한 책임

서비스 신청시 다음과 같은 경우는 무상 기간 내라도 유상 처리 됩니다.

- ① 제품 내에 이물질(물, 음료수, 커피, 장난감 등)하여 고장이 발생하였을 경우
- ② 제품을 떨어뜨리거나, 충격을 주어 제품이 파손되거나 기능상의 고장이 발생하였을 경우
- ③ 신나, 벤젠 등 유기 용제에 의하여 외관이 손상되거나 변형된 경우
- ④ 사용전압을 오(誤) 인가하여 제품 고장이 발생하였을 경우
- ⑤ LG전자 정품이 아닌 부품 또는 소모품을 사용하여 제품 고장이 발생하였을 경우 LG전자 정품 (어댑터, 건전지, 필터, 이어폰 등)은 가까운 LG전자 서비스센터에서 구입 가능합니다.
- ⑥ 고객이 제품을 임의 분해하여 부속품이 분실 및 파손되었을 경우
- ⑦ LG전자 서비스센터의 수리기사가 아닌 사람이 제품을 수리하거나 개조하여 고장이 발생하였을 경우
- ⑧ LG전자 제품의 사용설명서 내에 있는 「안전을 위한 유의사항」을 지키지 않아 고장이 발생하였을 경우 (「안전을 위한 유의사항」을 잘 지키면 제품을 오래 사용할 수 있습니다.)
- ⑨ 천재지변(낙뢰, 화재, 풍수해, 가스, 염해, 지진 등)에 의해 고장이 발생하였을 경우
- ⑩ 고객의 기타 과실에 의하여 고장이 발생하였을 경우
- ⑪ 비정상적인 설치와 개조로 인하여 제품에 하자가 있을시 유상 SVC이오니 설치시에 필히 설치 메뉴얼 및 설치 점검표를 확인해주시기 바랍니다.
- ⑫ 설치공사로 인한 제반 문제 및 설치불량은 설치자의 책임이며, 이 경우 무상서비스를 받으실 수 없습니다.

## 이전 설치의 경우

이전 설치시 1544-7777, 1588-7777을 통해 전문 설치기사의 도움을 받아 주세요.  
(이삿짐 센터나 개인이 재설치 할 경우 발생하는 제품의 고장에 대해서는 유상서비스 입니다. 설치 시 반드시 확인하십시오.)

## LG전자 서비스 안내

서비스 접수, 상담 및 서비스센터 문의는 전국 어디서나 지역번호 없이 1544-7777, 1588-7777을 이용해 주시기 바랍니다.

## 휘센 홈페이지 : [www.whisen.co.kr](http://www.whisen.co.kr)

휘센 홈페이지에서 다양한 제품 정보와 휘센 소식을 확인할 수 있습니다.





	소비자 피해 유형	보상내역	
		보증기간이내	보증기간 경과후
정상적인 사용상태에서 자연 발생한 성능, 기능상의 고장 발생시	구입후 10일 이내에 중요한 수리를 요하는 경우	제품교환 또는 구입가 환불	유상수리
	구입후 1개월 이내에 중요 부품에 수리를 요하는 경우	제품교환, 무상수리	
	교환된 제품이 1개월 이내에 중요한 수리를 요하는 경우	구입가 환불	
	교환 불가능시	무상수리	
	하자 발생시	무상수리	
	동일 하자에 대하여 수리했으나 고장이 재발(3회째), 주방 용품(2회), 보일러(3회)	제품교환 또는 구입가 환불	정액 감가상각한 금액에 10%를 가산하여 환불
	여러 부위의 고장으로 총 4회 수리 받았으나 고장이 재발(5회째)		
	수리 불가능시		
	수리용 부품을 보유하고 있지 않아 수리가 불가능한 경우		
	소비자가 수리 의뢰한 제품을 사업자가 분실 한 경우		
제품구입시 운송과정 및 제품 설치 중 발생한 피해	제품교환		
소비자의 고의, 과실에 의한 성능, 기능상의 고장	수리가 가능한 경우	유상수리	유상수리
	수리용 부품을 보유하고 있지 않아 수리가 불가능한 경우	유상수리에 해당하는 금액정수 후 제품교환	
<ul style="list-style-type: none"> <li>■ 천재지변(화재, 염해, 가스, 지진, 풍수해 등)에 의해 고장이 발생하였을 경우.</li> <li>■ 사용상 정상 마모되는 소모성 부품을 교환하는 경우.</li> <li>■ 사용전원의 이상 및 접속기기의 불량으로 인하여 고장이 발생하였을 경우.</li> <li>■ 기타 제품 자체의 하자가 아닌 외부 원인으로 인한 경우.</li> <li>■ LG전자 대리점이나 서비스 센터의 수리기사가 아닌 사람이 수리 또는 개조하여 고장이 발생하였을 경우.</li> <li>■ 제품 고장이 아닌 단순 점검 요청의 경우.</li> </ul>		유상수리	유상수리

- LG전자는 “불친절”서비스에 대해서는 요금을 받지 않습니다. (No Delight, No Payment)
- 상기 보상 규정은 공정거래위원회 고시 제 2009-1호 규정에 의거 합니다.
- 명시되지 않은 사항은 「소비자 분쟁해결기준」에 따릅니다.
- 기구세척, 조정, 사용설명 등은 고장이 아닙니다.

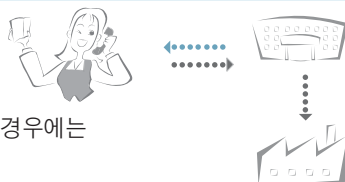
- 환경보전을 위하여 당 제품 폐기시 재활용이 될 수 있도록 노력하고 있습니다.
- 폐 가전제품이 발생되면 아래와 같이 처리하시기 바랍니다.

## 신규 제품 구입시



LG전자 대리점에서 신제품을 구입한 후, 기존 제품을 버리고자 할 경우에는 신규제품 배달시 무상으로 처리해 드립니다.

## 단순 폐기시



가전제품, 가구 등 대형 생활 폐기물을 버리고자 할 경우에는 지역 동사무소로 연락하시면 됩니다.

## LG전자 환경선언문

LG전자는 지구환경보존을 바탕으로 하여  
모든 경영활동을 전개하며,  
전 임직원은 각자의 활동분야에서  
환경보전을 앞장서 실천하고자 노력합니다.

## LG 전자의 환경사랑 · 고객사랑

### 폐 가전제품 처리

#### 포장박스 폐기시 안내

- 설치가 끝나고 포장박스를 폐기하시려면 LG전자 설치전문점에 포장박스 폐기를 의뢰하시면 전문점에서 수거하여 재활용 센터로 보냅니다.
- 기타 포장폐기물(스티로폼 또는 비닐)도 설치전문점에 수거를 의뢰하시면 됩니다.

#### 냉매취급시 주의사항

- 냉매를 교환하거나 추가로 넣으실 때는 반드시 LG전자 설치전문점의 전문 설치기사에게 의뢰하셔야 합니다.
- 고객께서 직접 냉매를 빼거나 주입하지 마세요.



이 제품은 국내(대한민국)용입니다. / 전원, 전압이 다른 해외에서는 사용할 수 없습니다.

#### LG전자 서비스센터 대표 전화번호

사용불편 및 고장접수는 (전국 어디서나)

**1544-7777, 1588-7777**

#### • 전화 걸기 전

제품 모델명, 고장상태, 전화번호, 주소를 정확히 알고 계시면 보다 빠른 서비스를 받으실 수 있습니다.

#### • 전화 연결 시

ARS 안내에 따라 제품을 정확하게 선택하시면 해당 제품의 전문 상담원에게 최고의 서비스를 받으실 수 있습니다.

고객 상담실 (제한 및 불만사항) 080-023-7777

#### 인터넷 서비스 신청

[www.lgservice.co.kr](http://www.lgservice.co.kr)

• 인터넷 서비스를 이용하시면 제품에 대한 자가진단, 원하는 날짜와 시간에 서비스 신청, 실시간 PC 원격 상담이 가능하여 더욱 편리하게 이용하실 수 있습니다.

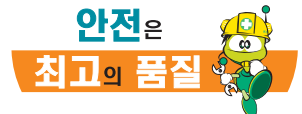
• 인터넷으로 출장 서비스를 신청하시면 수리비 할인 혜택을 드립니다.  
(단, 당사의 사정에 의해 변경될 수 있습니다.)

본 내용은 산업안전공단과 함께하는 안전캠페인입니다.



서비스 품질 (ISQ) 인증마크란?

서비스 품질이 우수한 기업에 대한 품질을 국가 기관인 지식경제부가 보증하는 인증마크입니다.



한국산업안전공단