



사용설명서

에어컨 **LG WHISEN**

사용 전에 안전을 위한 주의사항을 반드시 읽고 정확하게 사용하세요.
사용자의 안전을 지키고 재산상의 손해 등을 막기 위한 내용입니다.
사용설명서를 읽고 난 후 사용하는 사람이 언제라도 볼 수 있는 장소에 보관하세요.

모델타입 : 스탠드형

모델명 : 실내기

FNQ165DB 시리즈

FNQ165DZ 시리즈

FNQ165/185DA 시리즈

실외기

FUQ165DB 시리즈

FUQ165DZ 시리즈

FUQ165/185DA 시리즈

설치공사는 전문 기술이 필요하므로 설치 전문점 또는 서비스센터에서 설치되어야 합니다.
설치공사 때문에 발생한 문제는 설치자의 책임이며, 이 경우 무상 서비스를 시행하지 않습니다.
☞ 설치점 상호/연락처 및 설치하신 분의 성함과 연락처를 제품보증서에 꼭 기록해 주십시오.



P/NO : MFL67082315

www.lge.co.kr

2 in 1 에어컨

2 in 1 에어컨은 1대의 실외기에 실내기 2대를 설치할 수 있는 제품입니다.

슈퍼 인버터 시스템

실내온도, 실외온도, 희망온도에 따라 냉방 능력이 자동 조절되어 에너지 절감효과가 뛰어난 차세대 냉방 시스템입니다.

슈퍼 3D 입체 냉방

강력하고 빠른 냉방을 위해 좌우바람이 나오는 토출구 크기를 늘리고 전면 상단 슬라이딩 윈도우를 적용하여 완벽한 3D 입체 냉방을 실현하였습니다.

순속바람

설악산의 바람을 그대로 재현하여 가장 쾌적하고 편안한 바람을 전해드립니다.

13m 롱파워

롱파워 바람으로 주방 등 집안의 먼 곳까지 시원한 바람을 전해드립니다.

스피드 쿨사워

외출에서 돌아온 후 쾌속냉방을 원할 때 사용하시면 좋습니다.

항균 코팅 열교환기

항균 코팅으로 처리된 열교환기는 세균 번식을 방지해 에어컨을 더욱 깨끗하게 사용하실 수 있습니다.

공기청정 필터

녹차-헤파필터를 사용하여 냄새, 미세먼지는 물론 진드기 등 알레르기의 원인 물질을 깨끗하게 제거하여 줍니다.

자동 건조 청소

에어컨 내부를 건조시켜 에어컨 내부에 서식하는 곰팡이, 세균 등의 번식을 방지해 줍니다.

장마철 쾌적 제습

습도가 높은 실내에 습기를 빠르게 제거하여 장마철의 눅눅한 실내를 쾌적하게 만들어 줍니다.

열대야 절전 숙면(취침)

인체의 수면단계에 맞춰 세밀하게 냉방을 조절하는 첨단 숙면기능으로, 더 깊고 편안한 잠을 잘 수 있게 해 줍니다.

디지털 절전냉방

실내환경과 생체리듬에 꼭 맞는 자동 쾌적 냉방을 구현하여 전기료 부담을 낮추어 줍니다.

저희 LG 휘센 에어컨을 애용하여 주셔서 감사합니다.
 설명서를 읽은 후 사용하시면 훨씬 편리하고 안전하게 사용할 수 있습니다.

5	안전을 위한 주의사항	27	제습운전
12	에어컨 사용전 확인사항	28	열대야 절전 숙면(취침)
13	각 부분의 명칭	29	예약설정
15	버튼 사용 방법	30	차일드 락
16	리모컨 버튼 설명	31	필터 교환
17	리모컨 사용 방법	32	필터 청소
18	냉방운전 및 온도조절	33	제품 보관 방법
19	바람세기 조절	34	고장신고 전 확인사항
20	바람방향 조절	37	고객 서비스에 대하여
21	절전냉방	38	제품보증서
22	숲속바람	39	고객카드
23	13m 통과위	40	소비자분쟁 해결 기준 안내
24	스피드 쿨샤워	41	폐 가전제품 처리
25	공기청정 운전	43	메모
26	자동건조 청소		



다음에 표시되어 있는 안전에 관련된 주의사항들은 제품을 안전하고 정확하게 사용하여 예기치 못한 위험이나 손해를 사전에 방지하기 위한 것입니다.

경고

지시사항을 지키지 않았을 경우 사용자가 사망하거나 중상을 입을 수 있습니다.

주의

지시사항을 지키지 않았을 경우 사용자의 부상이나 재산 피해가 발생할 수 있습니다.

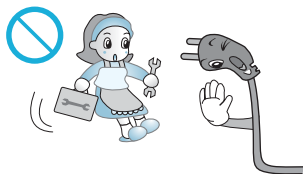
-  위험을 끼칠 우려가 있는 사항과 조작에 대하여 주의를 환기시키기 위한 기호입니다. 위험 발생을 피하기 위하여 주의 깊게 살펴보고 지시에 따라 주세요.
-  위험을 방지하기 위하여 피해야 하는 사용방법을 표시하는 기호입니다.

경고

사용할 때

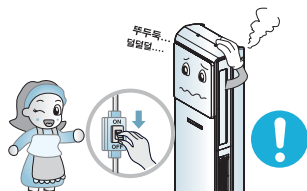
전원선을 임의로 변경하거나 연장하지 마세요.

화재 및 감전의 원인이 됩니다.



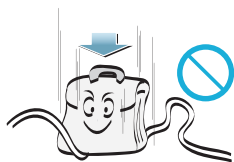
제품에서 이상한 소리나 냄새 또는 연기가 나면 주전원 스위치를 내려주세요.

화재 및 감전의 원인이 됩니다.



전원선 위에 무거운 것을 올려 놓지 마세요.

화재 및 감전의 원인이 됩니다.



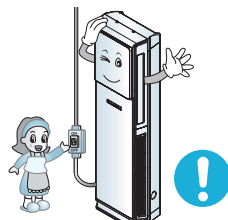
제품 내부에 물이 들어가지 않도록 하세요. 특히 실외기 컨트를 커버를 임의로 분해하지 마세요.

감전 및 고장의 원인이 됩니다.



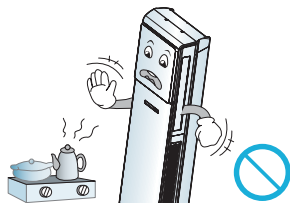
에어컨 전용선을 사용해주세요.

화재 및 감전의 원인이 됩니다.



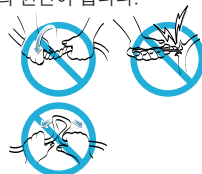
제품으로부터 화기를 멀리하세요.

화재의 원인이 됩니다.



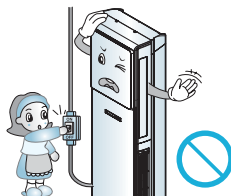
전원 코드를 손상시키거나, 가공하거나, 무리하게 구부리기, 비틀기, 잡아당기기, 틈사이에 끼우기, 가열 등을 하지 마세요.

화재 및 감전의 원인이 됩니다.



주전원 스위치를 내려서 에어컨을 끄지 마세요.

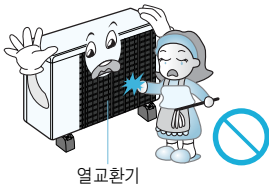
화재 및 감전의 원인이 됩니다.



젖은 손으로 주전원 스위치를 만지지 마세요.
화재 및 감전의 원인이 됩니다.

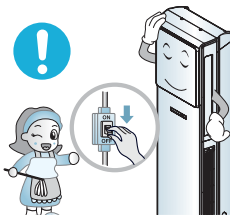


제품의 열교환기는 표면이 날카로우니
청소 시 주의하세요.
상해의 원인이 됩니다.



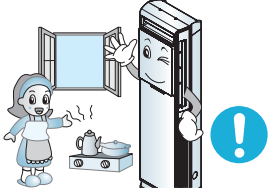
열교환기

청소 시 주전원 스위치를 반드시 내려주세요.
화재 및 감전의 원인이 됩니다.



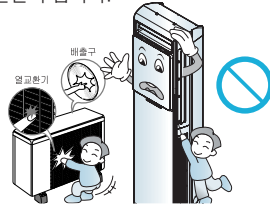
연소기구와 함께 운전할 때는 수시로 실내를
환기 시켜 주세요.

질식 및 감전의 원인이 됩니다.



운전 중에는 공기흡입구, 배출구로
손가락이나 막대기를 넣지 마세요.

상해의 원인이 됩니다.



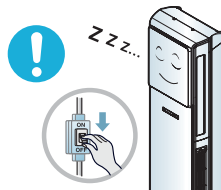
제품이 침수 되었을 경우에는 반드시 서비스
센터에 의뢰하세요.

화재 및 감전의 원인이 됩니다.



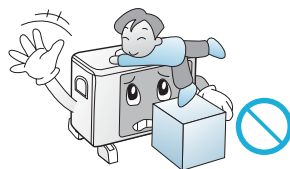
장시간 사용하지 않을 시 주전원 스위치를
내려 주세요.

화재 및 고장의 원인이 됩니다.



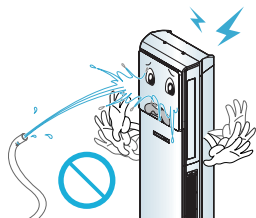
실외기 위에는 어린아이가 올라 설 수 없도록
하세요.

어린아이가 떨어져 크게 다칠 수 있습니다.



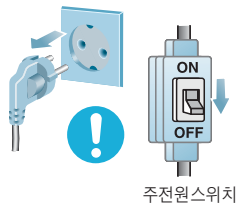
물을 뿌리지 마세요.

감전과 고장의 원인이 됩니다.



서비스 시 전원을 반드시 차단 해주세요.

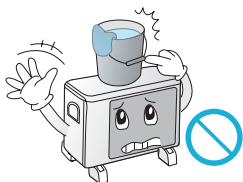
감전의 위험이 있습니다.



주전원스위치

제품에 물이 들어있는 용기 등을 올려 놓지 마세요.

물이 쏟아질 경우 화재 및 감전의 원인이 됩니다.



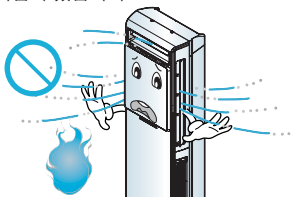
압력용기를 방치하거나 사용하지 마세요.
(에어컨 옆에서 헤어 스프레이를 사용하지 마세요.)

폭발하거나 고장원인이 됩니다.



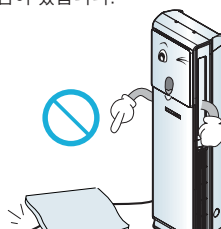
에어컨 바람이 미치는 곳에서는 연소기구를 사용하지 마세요.

화재의 위험이 있습니다.



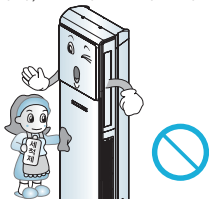
전원코드를 깔개 등으로 덮어 놓지 마세요.

화재의 위험이 있습니다.



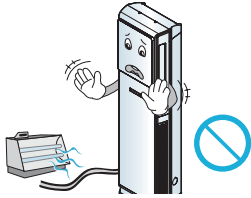
내부 세척은 유자격자를 통하여 세척하고 부식을 발생시키는 세척제를 사용하지 마세요.

제품 고장, 화재, 감전의 원인이 됩니다.



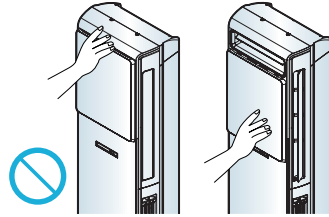
전원선 가까이에서 열기구를 사용하지
마세요.

화재 및 감전의 원인이 됩니다.



슬라이드 동작 시 손을 넣지 마세요.

상해의 원인이 됩니다.



! 주의

사용할 때

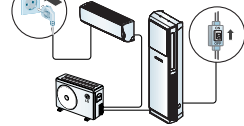
지나친 냉방을 피하시고, 장시간 사용 시
환기를 시켜 주세요.

건강에 해롭습니다.



벽걸이 제품을 사용할 때에는 스탠드형의
전원코드가 연결 되었는지 확인 해주세요.
(FNC시리즈)

스탠드형 제품의 전원이 연결되지 않았을 경우
실외기가 작동하지 않으며, 벽걸이에서 찬바람이
나오지 않습니다.



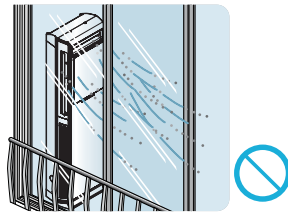
가스가 샐 때에는 제품을 동작시키기 전에
창문을 열어 환기시켜 주세요.

폭발 및 화재의 원인이 됩니다.



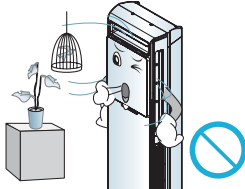
밀폐된 공간에서 오랫동안 사용하지 마세요.

산소 부족으로 질식의 원인이 됩니다.



동식물, 정밀기기, 미술품의 보존 등
특수 용도/장소에는 사용하지 마세요.

재산손상의 원인이 됩니다.



솔벤트류의 강력 세제로 청소하지 마시고,
부드러운 천을 사용하세요.

화재 및 제품 변형의 원인이 됩니다.



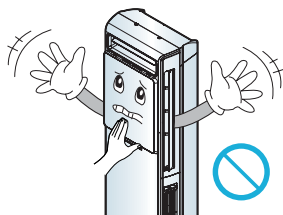
제품위에 물건(리모컨)을 두지 마세요.
제품 고장 및 사고의 원인이 될 수 있습니다.



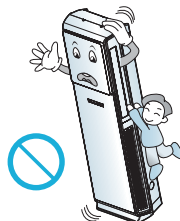
제품 표면에 얼룩이 묻어 있을 시 부드러운 수건을 미지근한 물에 적셔서 닦아 주세요.



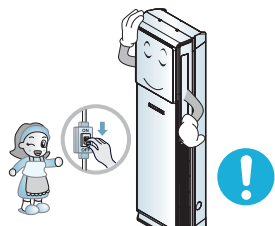
제품의 슬라이드를 강제로 닫지 마세요.
제품고장의 원인이 될 수 있습니다.



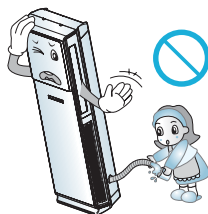
제품을 밀지 마세요.
제품 손상 및 상해의 위험이 있습니다.



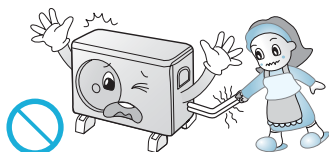
운전 중에 정전이 될 경우, 전원 스위치를 내려주세요.



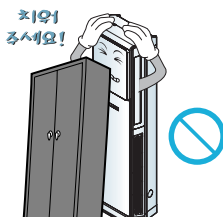
에어컨에서 나오는 물을 마시지 마세요.
배탈의 원인이 됩니다.



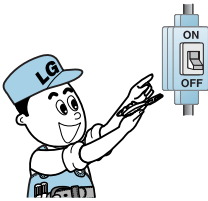
연결배관은 뜨거우므로 손을 대지 마세요.
상해의 원인이 됩니다.



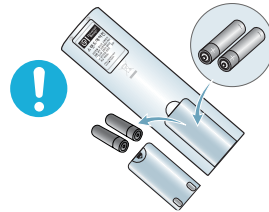
배출구 앞에는 장애물이 없어야 합니다.
제품이 과열되어 화재, 고장의 원인이 됩니다.



전원코드가 파손된 경우에는 제조자나 그 판매점 또는 유자격 기술자에게 의뢰하여 코드 교환을 해주세요.

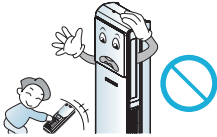


리모컨 건전지(알카라인 AAA) 교체 시 2개를 동시에 교체하세요.



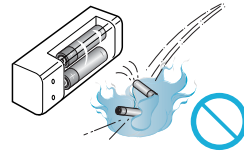
리모컨에 사용하고 있는 건전지를 뺀 경우 어린이가 건전지를 잘못하여 먹지 않도록 해주세요.

건전지는 유아의 손이 닿지 않는 곳에 두세요. 만일 어린이가 먹은 경우 즉시 의사와 상담하세요.



리모컨 건전지는 충전 및 분해하지 마시고 화기에 버리지 마세요.

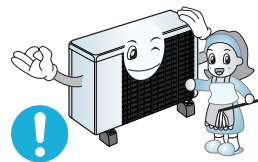
화재 및 폭발의 원인이 됩니다.



건전지 액이 피부에 묻었을 경우 깨끗한 물로 씻어 주시고, 필요 시 의사에게 문의하세요. 건강에 해롭습니다.

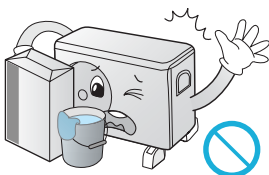


열교환기가 오염되면 냉방 능력이 감소되며 고장의 원인이 되므로 장기간 사용후 이물질과 먼지를 청소해주세요.



흡입구나 취출구 주변에 장애물을 두지 마세요.

고장 및 사고의 원인이 됩니다.



에어컨 사용 중에 꼭! 확인해야 할 필수 체크 포인트!

에어컨 효율적 사용방법, 관리만 잘 하면 오래오래 사용하실 수 있습니다.

필터를 깨끗이 청소해 주세요



필터에 먼지가 끼면 냉방 능력이 떨어지고, 전기 요금이 많이 나옵니다. 가정에서 에어컨 필터를 2주에 1번 씩 청소해주면 3~5%의 절전 효과를 볼 수 있습니다. 흡연이 많은 장소나 업소에서는 1개월에 한번 이상, 그 외의 장소는 3개월에 한번씩 청소해 주면 좋습니다.

에어컨 운전중에 커튼 또는 블라인드 등으로 직사광선을 막아주세요



여름철 창문을 통해 들어오는 열은 20~30%이며, 실내로부터 빼앗기는 열은 10%라고 합니다. 에어컨 사용 시 커튼이나 블라인드로 창문에서 들어오는 직사광선을 막아주면 실내 온도가 약 2℃ 떨어집니다.

설정온도를 지나치게 낮게 하는 것을 피합니다



필요 이상으로 온도를 낮추어 설정하면 과도한 전기소모를 일키며, 에어컨이 장시간 강력하게 운전해야 하기 때문에 고장의 원인이 될 수 있습니다. 또한 지나친 실내와 실외의 온도차는 건강에 해로우며, 여름철 발생하는 냉방병의 원인이 되기도 합니다. 가정에서는 설정온도를 25~26℃로 맞추어 놓으면 알맞습니다.

에어컨 사용 시 자주 껐다/켰다를 하지 마세요

인버터 제품의 경우 희망온도에 가까워 질수록 에어컨 스스로 운전 주파수를 줄여 초절전 운전을 하므로 제품을 껐다/켰다 할 경우 전기세가 더 많이 나올 수 있습니다.

에어컨과 선풍기를 함께 사용해 주세요



에어컨을 약으로 틀고, 선풍기를 틀면 에어컨을 강으로 운전하는 것 같이 시원하며, 전기료도 훨씬 절약됩니다.

냉방에 장애가 되는 열기거나 장애물이 없는 장소에 설치해 주세요



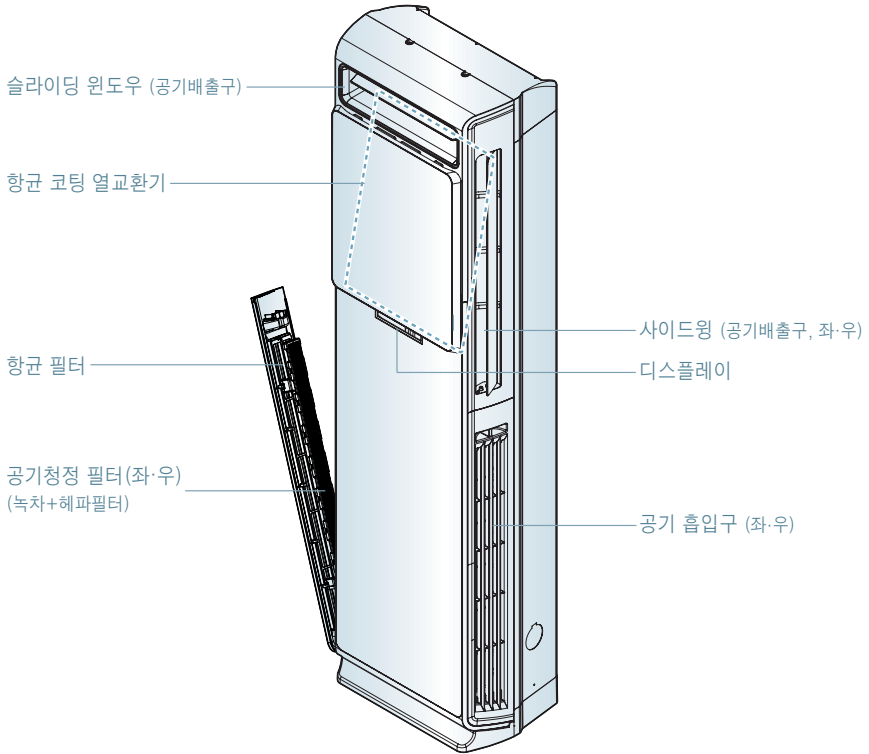
냉방시엔 장애가 되는 다리미나 열기기의 사용을 삼가 하고, 사람이 출입하는 문 근처나 에어컨 흡입구 및 배출구 근처에 바람을 막는 장애물이 없는 장소에 설치합니다.

장시간 사용하지 않을 때는 전원 플러그를 뽑아 주세요

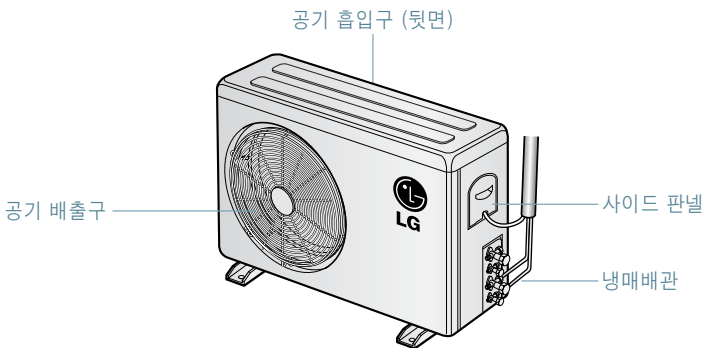


장시간 사용하지 않을 때는 전원 플러그 및 중대형 에어컨일 경우에는 에어컨 전용차단기를 내려주세요. 불필요한 전기를 아낄 수 있고, 실외기로 항상 전기가 흐르므로 이를 차단하면 낙뢰, 폭우 등 천재지변에 안전할 수 있습니다.

실내기



실외기



디스플레이 표시부



소프트 터치 버튼

- 소프트 터치 버튼은 정전기 스위치 방식을 적용해 신체 접촉에 반응하여 동작토록 하였습니다.
- 소프트 터치 버튼을 사용 할 때는 손가락을 버튼 표시부 위로 살짝 접촉시켜 주세요.
- 소프트 터치 버튼을 무리하게 누르지 마세요. 고장의 원인이 됩니다.

! 주의

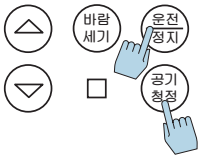
버튼 표시부 위에 이물질이 있거나 형광이나 장갑 등으로 누를 경우에는 동작하지 않을 수도 있습니다.

소프트 터치 버튼을 이용한 단축키 두개의 버튼을 3초간 누르면 단축키 사용이 가능합니다.

- 두 개의 버튼을 동시에 3초간 누르면 위의 기능이 설정되며, 반복해서 누르면 기능이 해제됩니다.
- 차일드 락 기능이 설정되어 있어도 리모컨은 정상적으로 동작합니다.

자동건조 청소

에어컨 내부를 건조시켜 곰팡이, 세균 등의 번식을 막아줍니다.

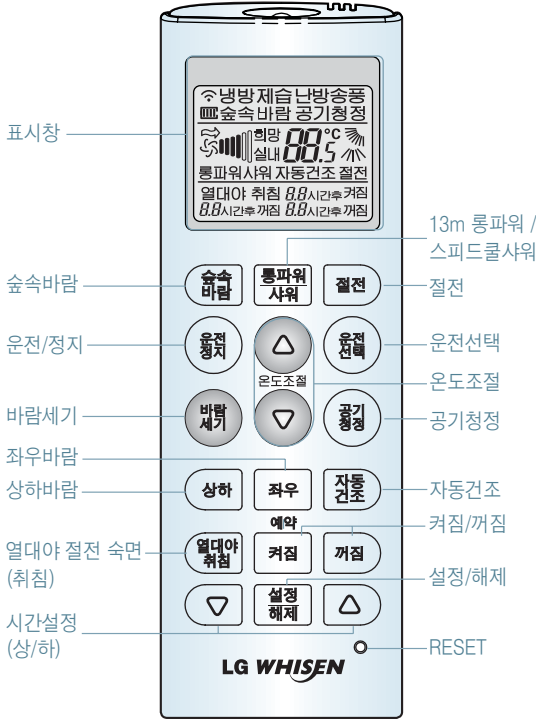


차일드 락 설정/해제

어린이가 제품을 임의로 동작시킬 수 없도록 버튼을 잠글 수 있습니다.



리모컨 버튼 설명



표시창

운전 및 설정상태 표시

쉼속바람

쉼속바람 운전을 설정할 때

운전/정지

에어컨을 켜고 끌 때

바람세기

바람의 세기를 선택할 때

좌우바람

바람의 좌우 방향을 선택할 때

상하바람

바람의 상하 방향을 선택할 때

열대야 절전 숙면 (취침)

취침 예약을 설정할 때

시간설정 (상/하)

예약시간을 설정할 때

13m 풍파워 / 스피드쿨사위

풍파워 - 먼 곳 까지 시원한 바람을 보낼 때

사위 - 빠르고 강력한 냉방을 원할 때

절전

쾌적함을 유지하면서도 전기를 절약할 때

운전선택

냉방, 제습을 선택할 때

온도조절

희망온도를 선택할 때

공기청정

공기청정 운전을 설정할 때

자동건조

자동건조기능을 설정할 때

꺼짐/꺼짐

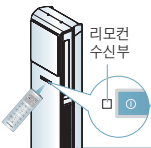
꺼짐, 꺼짐 예약을 설정할 때

설정/해제

꺼짐, 꺼짐 예약을 설정/해제할 때

RESET

리모컨 설정을 초기화할 때



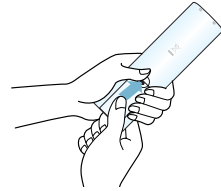
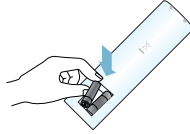
리모컨을 사용할 때는 리모컨의 송신부가 에어컨의 리모컨 수신부를 향하게 해주세요.

※ 모든 표시부가 표시된 상태입니다.

※ 리모컨 표시창에 나타나는 부분은 모델별 기능에 따라 다릅니다.

건전지 넣는 방법

1. 건전지 뚜껑을 열어 주세요.
2. 리모컨 내부의 ⊕, ⊖ 방향 표시대로 건전지를넣으세요.
3. 건전지 뚜껑을 닫아 주세요.



주의사항



버튼은 하나씩 눌러 주세요.
(동시에 여러 버튼을 누르면 작동이 안됩니다.)



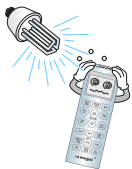
발로 밟거나 강한 충격을 주지 마세요.



물과 습기가 많은 곳에서는 사용하지 마세요.



화기, 열기가 있는 곳에서는 사용하지 마세요.



삼파장 형광등이나 네온사인등의 강한 빛이 발생하는 곳에서는 리모컨 수신이 안되는 경우가 있습니다. 이런 경우에는 실내기의 리모컨 수신부 앞에서 리모컨을 사용하세요.

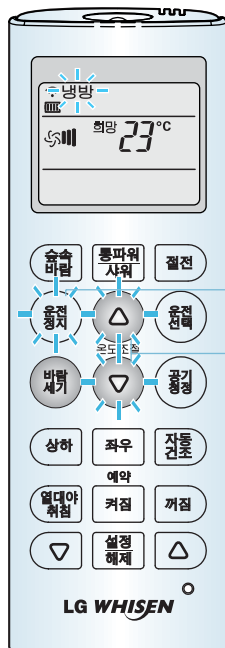


! 주의

- 리모컨 건전지 사용시 알카라인 건전지(AAA)를 사용하세요.
- 리모컨을 오랫동안 사용하지 않을 경우 건전지 액이 흘러 고장의 원인이 될 수 있으니 건전지를 모두 꺼내어 보관해 주세요.
- 건전지를 교환할 때는 2개 모두 새 것으로 교환하고, 건전지를 교환한 후에도 리모컨 작동이 되지 않으면 서비스를 의뢰하세요.
- 사용한 건전지를 분해 또는 재충전하지 마시고, 화기 또는 열기가 있는 곳에는 버리지 마세요. 폭발의 위험이 있습니다.

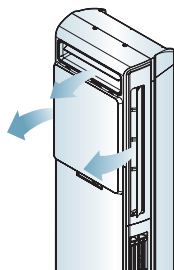
냉방운전 쾌적하고 상쾌한 바람으로 실내를 시원하게 합니다.

▼ 냉방운전이 설정된 경우



● 온전/정지 버튼을 눌러 에어컨 운전을 시작하세요.

- 사이드윙(공기 배출구)과 슬라이딩 윈도우가 열린 후 찬바람이 나옵니다.
- 희망온도가 실내온도보다 높은 경우 일정 시간 동안 냉방운전 후 이전 설정된 희망온도로 운전합니다.
- 디스플레이에 희망온도가 잠시동안 표시된 후 실내온도가 자동 표시됩니다.



▼ 디스플레이



희망온도가 표시된 후 실내온도가 표시됩니다.

• 운전을 취소하려면 온전/정지 버튼을 한번 더 누르세요.

온도조절 원하는 온도로 간편하게 조절할 수 있습니다.

● 온도조절 버튼으로 희망온도를 맞추세요.
희망온도를 실내온도보다 낮게 맞춰 주세요.



한번씩 누를 때 마다 1°C씩 올라감



한번씩 누를 때 마다 1°C씩 내려감

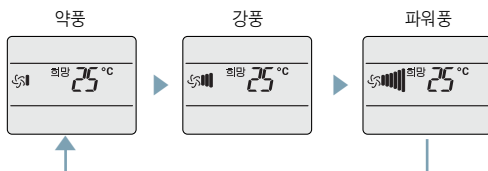
참고 • 18°C~30°C까지 희망온도를 선택할 수 있습니다.
• 실내온도와 실외온도의 차이는 5°C 정도를 권장합니다.

바람세기 원하는 바람세기를 간편하게 조절할 수 있습니다.

● 에어컨 운전중에 바람세기 버튼을 누르세요.



리모컨 표시창



디스플레이 표시부



- 바람세기는 냉방운전, 공기청정, 제습운전 시에 선택이 가능합니다.
- 바람세기 버튼을 누를 때 마다 약풍 → 강풍 → 파워풍 순으로 반복됩니다. (단, 공기청정 단독 운전시에는 약풍 → 강풍 순으로 반복됩니다.)
- 에어컨을 켤 때 냉방운전, 제습운전, 공기청정 단독운전의 바람세기는 이전 운전시의 바람세기로 자동 설정됩니다.
- 열대야 절전속면 선택시 바람세기는 자동으로 가장 약하게 설정되며, 디스플레이 및 리모컨 표시부와 다를 수 있습니다.

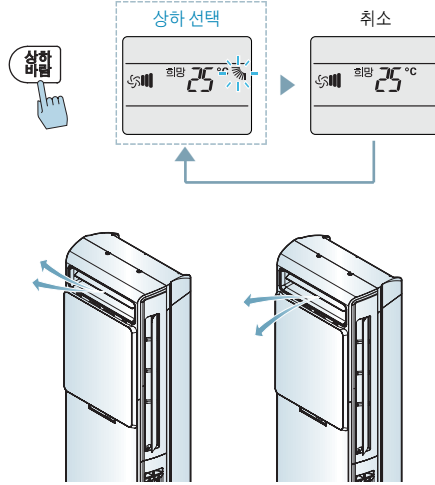
상하바람

상하바람의 방향을 간편하게 조절할 수 있습니다.

▼ 상하바람이 설정된 경우



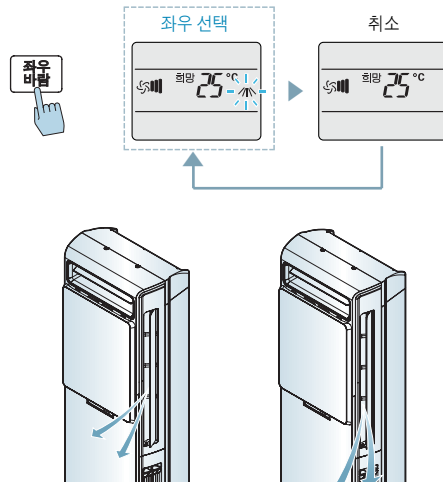
- 상하바람 버튼을 누를 때 마다 상하→취소 순으로 반복됩니다.
- 공기청정 단독 운전시에는 상하바람이 실행되지 않습니다.



좌우바람

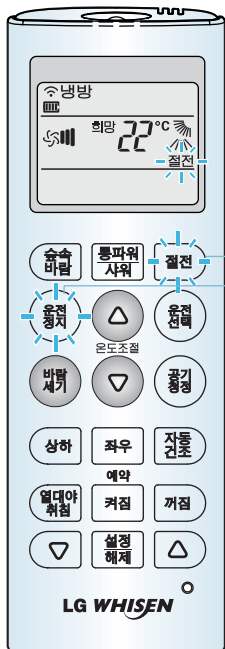
좌우바람의 방향을 간편하게 조절할 수 있습니다.

- 좌우바람 버튼을 누를 때 마다 좌우→취소 순으로 반복됩니다.
- 공기청정 단독 운전시에는 좌우바람이 실행되지 않습니다.



절전냉방 실내환경과 생체리듬에 꼭 맞는 자동 쾌적 냉방을 구현하여 전기료 부담을 낮추어 줍니다.

▼ 디지털 절전냉방을 선택한 경우



- **운전/정지 버튼을 눌러 에어컨 운전을 시작하세요.**
 - 사이드윙(공기 배출구)과 슬라이딩 윈도우가 열린 후 찬바람이 나옵니다.



▲ 디지털 절전냉방 운전 시 디스플레이

- **운전중에 리모컨의 절전 버튼을 눌러 절전냉방 운전을 시작하세요.**
 - 절전냉방 운전시 희망온도와 바람방향이 자동으로 조절되어 전기료를 절약할 수 있습니다.
 - 바람세기와 온도조절이 가능합니다.

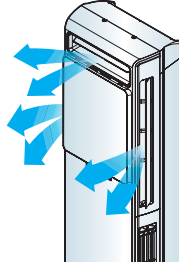
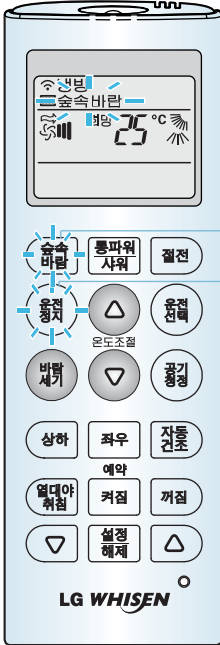
- **절전냉방 운전을 취소하려면**
 - 숨속바람/통파워/사워/절전/운전선택/상하/좌우 등의 리모컨 버튼을 누른 경우 절전 냉방 운전은 취소되고 해당 기능으로 동작하게 됩니다.

참고

- 절전냉방 전에 설정된 희망온도가 22°C이하일 경우에는 자동으로 희망온도가 22°C로 재설정됩니다. 22°C이하의 온도를 원할 경우 수동으로 설정가능합니다.
- 절전냉방은 실내환경에 맞추어 자동으로 운전되므로 리모컨 설정과 다를 수 있습니다.
- 실제 운전상태는 디스플레이에 표시된 내용입니다.
- 공기청정 단독, 제습운전 중에는 작동하지 않습니다.

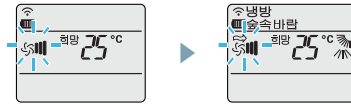
숲속바람 실악산의 바람을 집안 가득 채워줍니다

▼ 숲속바람 운전을 설정한 경우



- 운전/정지 버튼을 눌러 에어컨 운전을 시작하세요.
 - 사이드윙(공기 배출구) 와 슬라이딩 윈도우가 열린 후 찬바람이 나옵니다.

- 운전 중에 리모컨의 숲속바람 버튼을 눌러 숲속바람을 선택하세요.
 - 바람방향과 바람세기가 자동으로 조절되며 시시각각 다양하게 변화하는 숲속의 바람을 집안에서 느낄 수 있게 해줍니다.
 - 숲속바람 버튼을 누를 때마다 숲속바람 → 일반운전이 반복됩니다.

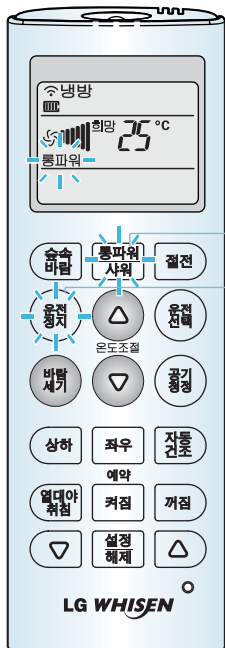


- 숲속바람을 취소하려면
 - 숲속바람/통파워·사위/절전/운전선택/바람세기/상하/좌우 등의 리모컨 버튼을 누른 경우 숲속바람 운전은 취소되고 해당 기능으로 동작하게 됩니다.

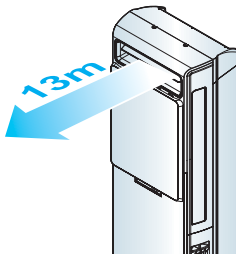
- 참고**
- 숲속바람 기능은 냉방운전에서만 사용가능 합니다.
 - 제습운전, 공기청정 운전에서는 동작하지 않습니다.
 - 바람방향과 바람세기는 자동으로 조절됩니다.
 - 리모컨에 표시되는 바람세기는 자동으로 바뀝니다.

13m 롱파워 집안 먼 곳까지 구석구석 바람이 찾아갑니다.

▼ 13m 롱파워 운전 설정한 경우



- 운전/정지 버튼을 눌러 에어컨 운전을 시작하세요.
 - 사이드윙(공기 배출구)와 슬라이딩 윈도우가 열린 후 찬바람이 나옵니다.
- 운전중 리모컨의 롱파워·사위 버튼을 눌러 13m 롱파워를 선택하세요.
 - 사이드윙(공기 배출구)가 닫히면서 전면 공기배출구를 통해 강한 바람이 나옵니다.
 - 집안의 먼 곳까지 바람이 전달됩니다.
 - 롱파워·사위 버튼을 누를 때마다 13m 롱파워 → 스피드 쿨사위 → 일반운전이 반복됩니다.



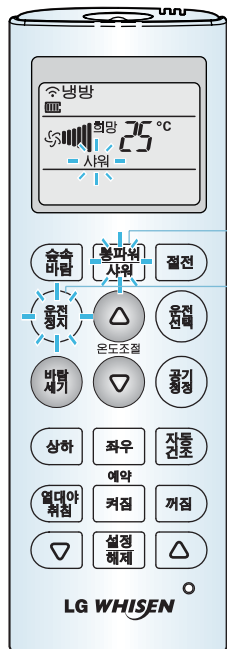
- 13m 롱파워를 취소하려면
 - 순속바람/롱파워·사위/절전/바람세기/운전선택/상하/좌우 등의 리모컨 버튼을 누른 경우 롱파워 운전은 취소되고 해당 기능으로 동작하게 됩니다.

참고

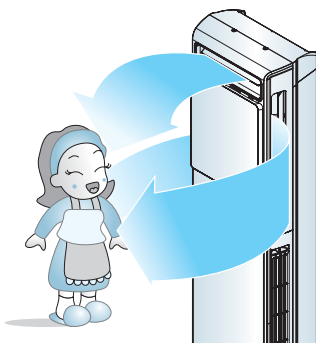
- 바람세기는 파워풍으로 자동 설정됩니다.
- 13m 롱파워 운전시 바람의 방향은 위쪽으로 고정됩니다.
- 공기청정 단독, 제습운전 중에는 작동하지 않습니다.

스피드 쿨샤워 더운 여름철 시원한 샤워 물줄기와 같은 급속 냉방효과를 줍니다.

▼ 스피드 쿨샤워 운전을 설정한 경우



- 운전/정지 버튼을 눌러 에어컨 운전을 시작하세요.
 - 사이드윙(공기 배출구)과 슬라이딩 윈도우가 열린 후 찬바람이 나옵니다.
- 운전중에 리모컨의 풍파워·샤워 버튼을 두번 눌러 스피드 쿨샤워를 선택하세요.
 - 외출에서 돌아온 후 쾌속냉방을 원할 때 사용하시면 좋습니다.
 - 풍파워·샤워 버튼을 누를 때마다 13m 풍파워 → 스피드 쿨샤워 → 일반운전이 반복됩니다.



- 스피드 쿨샤워를 취소하려면
 - 습속바람 / 풍파워·샤워/운전선택/상하/좌우 등의 리모컨버튼을 누른 경우 스피드 쿨샤워 운전은 취소되고 해당 기능으로 동작하게 됩니다.

참고

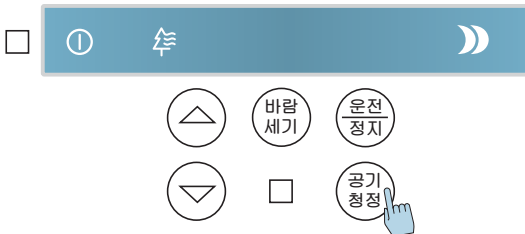
- 바람방향은 아래쪽으로 고정됩니다.
- 바람세기는 파워풍으로 자동 설정됩니다.
- 스피드 쿨샤워는 냉방운전에서만 사용가능하며 공기청정 단독, 제습운전 중에는 작동하지 않습니다.

공기청정 운전 실내공기를 깨끗하고 쾌적하게 만들어 줍니다.

● 공기청정 버튼을 누르세요.

- 운전을 취소하려면 공기청정 버튼을 한번 더 누르세요.
(운전/정지 버튼을 눌러도 운전이 취소됩니다.)
- 바람세기를 약풍→강풍 으로 조절할 수 있습니다.

▼ 공기청정 단독운전을 설정할 경우



▲ 공기청정 단독 운전 선택 시 디스플레이

공기청정 단독 운전을 설정할 경우

- 에어컨 정지상태에서 공기청정 버튼을 누르세요.
- 슬라이딩 윈도우가 열리면서 공기청정 단독 운전을 시작합니다.
- 공기청정 단독 운전 시 상하바람, 좌우바람 기능은 실행되지 않습니다.
- 공기청정 운전 중 운전 선택 버튼을 눌러 냉방운전, 제습운전을 동시에 사용할 수 있습니다.

냉방/제습 + 공기청정 운전을 설정할 경우

- 냉방운전, 제습운전 중 공기청정 버튼을 누르면 공기청정 운전과 동시에 사용할 수 있습니다.
- ※ 냉방운전, 제습운전 중 공기청정만을 단독으로 운전하려면 운전/정지 버튼을 눌러 제품을 끈 후 공기청정 버튼을 눌러주세요.

참고

- 에어컨의 공기청정의 능력은 냉방운전성능(냉방능력)과 동일하지 않습니다.
- 봄, 가을, 겨울철에는 공기청정 운전만 사용하여도 쾌적한 실내공기를 유지할 수 있습니다.

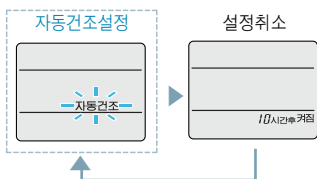
자동건조 청소 에어컨 내부를 건조시켜 에어컨 내부에 서식하는 곰팡이, 세균 등의 번식을 방지해 줍니다.

※제품 구입시 자동건조 청소 기능은 해제되어 있습니다.

● 자동건조 버튼으로 자동건조 청소 기능을 선택하세요.

• 버튼을 누를 때 마다 자동건조→설정취소 순으로 반복 됩니다.

▼ 자동건조 청소를 설정한 경우



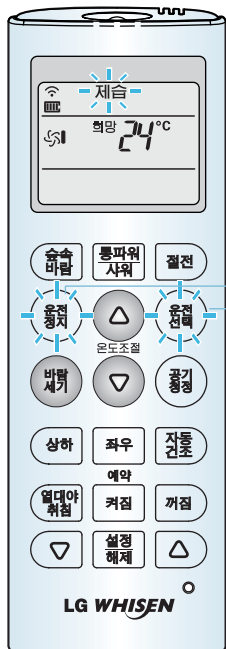
▲ 자동건조 청소 기능 설정 시 디스플레이

- 참고**
- 자동건조 청소는 운전 정지 후 일정시간 동안 에어컨을 송풍 상태로 운전하여 실내기 내부의 냄새를 제거해주고 곰팡이균 발생을 방지해주는 기능입니다.
 - SC는 Self Cleaning의 약어입니다..

장마철 쾌적 제습

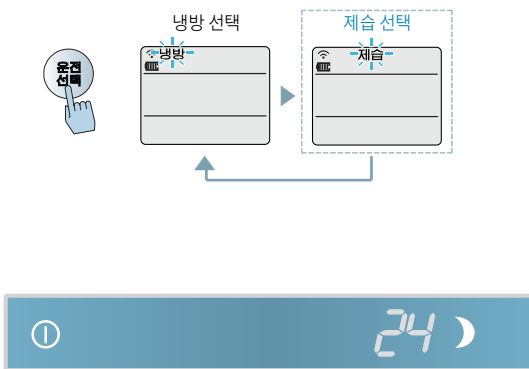
장마철 쾌적 제습은 최적화된 자동 제습 프로그램을 사용하여 빠르게 제습해주면서도 절전 효과를 발휘하는 기능입니다.

▼ 제습운전이 설정된 경우



- 운전/정지 버튼을 눌러 에어컨 운전을 시작하세요.
 - 사이드윙(공기 배출구)와 슬라이딩 원도우가 열린 후 찬바람이 나옵니다.

- 운전중에 운전선택 버튼을 눌러서 제습을 선택하세요.



▲ 디스플레이

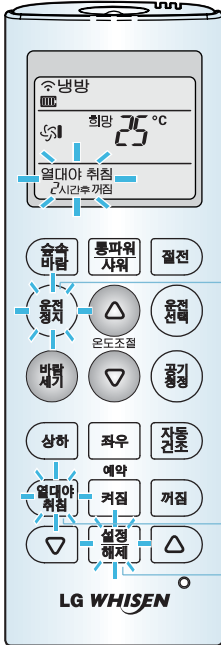
참고

- 운전 중 운전선택 버튼을 누를 때 마다 냉방운전 → 제습운전 순으로 원하는 운전을 선택할 수 있습니다.
- 장마철 쾌적 제습시 일정시간이 지나면 희망온도가 자동으로 재설정됩니다.

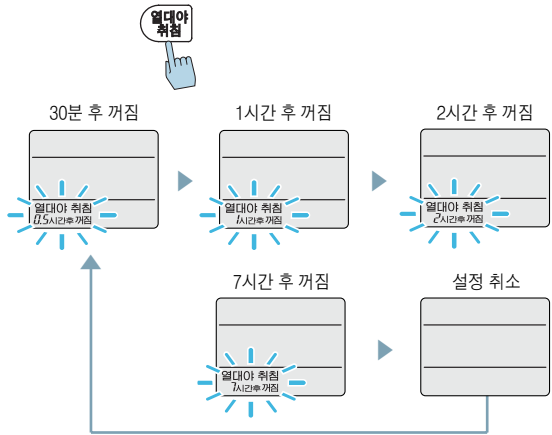
열대야 절전 숙면(취침)

인체의 수면단계에 맞춘 첨단 숙면기능이 잠을 더 깊고 편안하게 해줍니다.

▼ 열대야 절전 숙면 2시간을 설정한 경우



- 운전/정지 버튼을 눌러 에어컨 운전을 시작하세요.
- 열대야 취침 버튼을 누른 후 버튼으로 취침시간을 맞추세요. 설정/해제 버튼을 누르면 예약이 완료 됩니다.
 - 바람세기는 가장 약하게 설정됩니다. (리모컨상의 표시와 다를 수 있습니다.)
 - 취침 시간은 최소 30분 부터 최대 7시간까지 설정할 수 있습니다.
 - 예약시간 만큼 취침운전 후 제품은 자동으로 꺼집니다.



▲ 열대야 절전 숙면 운전 시 디스플레이



▲ 디스플레이가 꺼진 상태

- 열대야 절전 숙면(취침) 예약을 해제하려면 설정/해제 버튼을 누르세요.



참고

- 취침 전에 원하는 시간을 예약하세요. (지나친 냉방은 건강에 해롭습니다.)
- 열대야 절전 숙면 취침 운전이 설정되면 잠시 후 예약설정 표시를 제외한 모든 디스플레이가 꺼집니다.

켜짐예약

설정해 둔 예약시간 후에 에어컨이 자동으로 켜집니다.

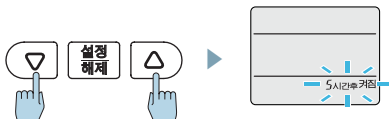
▼ 켜짐예약을 설정한 경우



- 켜짐 버튼을 눌러 켜짐예약을 선택하세요.



- ▾ [ON] ▴ 버튼으로 켜짐시간을 설정하세요.



- ▴ 상버튼 : 1 시간씩 늘일 때
- ▾ 하버튼 : 1 시간씩 줄일 때

- 설정/해제 버튼을 누르세요.



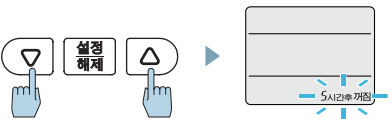
꺼짐예약

설정해 둔 예약시간 후에 에어컨이 자동으로 꺼집니다.

- 꺼짐 버튼을 눌러 꺼짐예약을 선택하세요.



- ▾ [ON] ▴ 버튼으로 꺼짐시간을 설정하세요.



- ▴ 상버튼 : 1 시간씩 늘일 때
- ▾ 하버튼 : 1 시간씩 줄일 때

- 설정/해제 버튼을 누르세요.



참고

- 켜짐, 꺼짐 예약은 에어컨의 운전 / 정지 상태에 관계없이 항상 입력가능합니다.
- 예약된 상태에서 설정/해제 버튼을 누르면 모든 예약이 취소 됩니다.

차일드 락 어린이가 제품을 임의로 동작시킬 수 없도록 버튼을 잠글 수 있습니다.

- 소프트 터치 버튼을 사용하여 차일드 락을 설정해주세요.
 - 운전/정지에 관계없이 에어컨 바람세기 버튼과 온도조절 고(△) 버튼을 동시에 3초간 누르세요. “띵”하는 소리와 함께 차일드 락이 설정됩니다.



▲ 소프트 터치 버튼을 사용하여 차일드 락을 설정 하는 경우

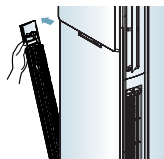
- 소프트 터치 버튼을 사용하여 차일드 락을 해제해주세요.
 - 운전/정지에 관계없이 에어컨 바람세기 버튼과 온도조절 고(△) 버튼을 동시에 3초간 누르세요. “띵”하는 소리와 함께 차일드 락이 해제됩니다.

- 참고**
- 차일드 락이 설정되어 있어도 리모컨은 정상적으로 동작합니다.
 - 운전상태를 표시하기 위해 운전 설정 상태 표시부는 표시됩니다.

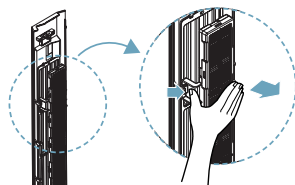
공기 청정 필터 교환

▶ 필터의 교환 주기는 6개월입니다. 물을 사용해서 필터를 청소하면 안됩니다.

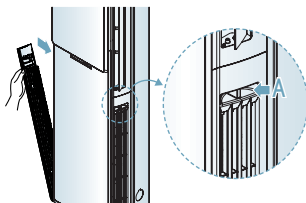
● 흡입구의 손잡이를 잡고 옆으로 당겨 분리해 주세요.



● 필터 옆의 손잡이를 누르고 앞으로 당겨 필터를 분리해주세요.
교환하실 필터는 역순으로 조립해주세요.



● 흡입구를 하단의 홈에 끼운 후, A화살표 부분을 딸깍 소리가 날때까지 밀어주세요.



● 녹차헤파

교환 주기 : 6개월 (세척 불가)

- 녹차에서 추출한 카테킨 성분을 사용하여 실내의 진드기 바이러스, 곰팡이 등 미세먼지를 99.97% 까지 제거해줍니다.

- 필터의 교환주기는 사용환경에 따라 차이가 있을 수 있습니다. (교환주기는 하루 4시간 사용기준입니다.)
- 필터 없이 에어컨을 운전 시키는 것은 에어컨의 성능저하 및 고장의 원인이 됩니다.
- 분해하거나 파손, 변형 등이 없도록 하세요.

항균필터 청소

▶ 항균필터는 2주일에 한번씩 청소해주세요. (청소주기는 사용 환경에 따라 차이가 있을 수 있습니다.)

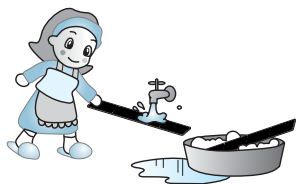
- 양쪽 흡입구의 손잡이를 잡고 옆으로 당겨 분리해 주세요.



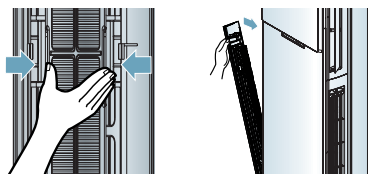
- 항균 필터를 흡입구에서 분리하세요.

- 진공 청소기나 부드러운 솔로 청소하세요.

• 오염이 심한 경우 중성세제를 탄 물에 1~2시간 담궜다가 깨끗하게 세척해서 사용하세요.



- 항균 필터를 흡입구에 끼우고, 흡입구를 에어컨에 결합해 주세요.



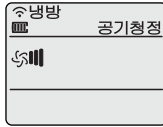
⚠ 주의

- 안전을 위하여 청소하기 전에 전원 플러그를 뽑거나 주전원 스위치를 내려주세요.
- 필터에 먼지가 끼면 냉/난방능력이 떨어지고, 바람소리가 거칠어지며 전기 요금이 많이 나오게 됩니다.

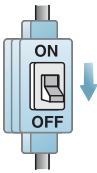
알아두기

필터 청소를 서비스 센터에 의뢰하실 경우에는 실비로 청소해드립니다.

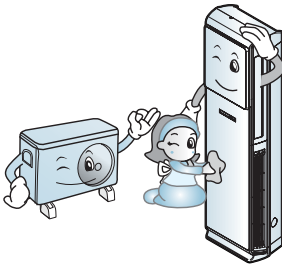
- 공기청정 버튼을 눌러 공기청정 운전을 시작하세요.
 맑은날 1시간 이상 운전시키면 제품내부의 습기 및 곰팡이를 제거 할 수 있습니다.



- 운전/정지 버튼으로 운전을 정지 시키세요.
- 주전원 스위치를 내리세요.



- 실내기, 실외기를 깨끗하게 청소하세요.
 제품의 긁힘 등을 방지하기 위해 부드러운 천을 사용해서 청소하세요.



- 본 제품은 실내기, 실외기 모두 커버가 없습니다.
 - 실내기 : 슬라이딩 원도우가 커버의 역할을 해줍니다.
 - 실외기 : 내구성이 뛰어나 녹이 잘 슬지 않는 특수재질을 사용하여 커버를 씌우지 않아도 문제가 없으며, 커버를 씌우고 사용하여 나타나는 압축기 불량의 원인을 제거하였습니다.

제품에 이상이 생겼을 경우에는 서비스 센터에 의뢰하기 전에 아래사항을 먼저 확인하여 주세요.

증상	확인	조치사항
운전이 전혀 되지 않아요.	<ul style="list-style-type: none"> • 주전원 스위치가 내려져 있지 않습니까? • 전압이 너무 낮지 않습니까? • 정전이 되지 않았습니까? 	<ul style="list-style-type: none"> • 주전원 스위치를 올려 주세요. • 경계 전압 220V인가를 한국전력에 문의하세요. • 다른 전기기구를 확인해 보세요. (전기가 들어오면 다시 운전시키세요.)
정상보다 시원하지 않아요.	<ul style="list-style-type: none"> • 희망온도가 실내온도보다 높지 않습니까? • 제습이나 공기청정 단독운전을 하고 있지 않습니까? • 찬공기가 실외로 빠져나가고 있지 않습니까? • 햇빛이 실내로 직접 들어오지 않습니까? • 실내에 열을 내는 제품이 있습니까? • 실내기와 실외기의 거리가 너무 멀지 않습니까? • 실외기 앞이 장애물로 막혀 있지 않습니까? • 제품의 냉방 가능 면적이 방의 면적보다 작지는 않습니까? • 실내에 인원이 너무 많지 않습니까? • 2 in 1 제품인데 벽걸이 제품만 운전 후, 스탠드형 에어컨을 켰습니까? 	<ul style="list-style-type: none"> • 희망온도를 실내온도보다 낮게 맞추세요. • 냉방운전을 선택하여 주세요. • 얼어둔 창문을 닫고 틈새를 막아 주세요. • 커튼 등으로 햇빛을 막아 주세요. • 열을 내는 제품과는 같이 사용하지 마세요. • 배관길이가 10 m 이상 되면 냉방 능력이 조금씩 떨어질 수 있습니다. • 실외기의 열교환이 잘 되도록 장애물 을 치워 주세요. • 적절한 냉방 능력의 제품을 사용하고 있는지 확인 하세요. • 실내에 인원이 많으면 냉방 효과가 떨어질 수 있습니다. • 실외기의 압축기 보호를 위해, 스탠드형 에어컨은 약 3분 간 송풍 운전 후 찬바람이 나옵니다.
리모컨이 작동하지 않아요.	<ul style="list-style-type: none"> • 건전지의 수명이 다 된 것 아닙니까? • 리모컨 수신부가 가려져 있는 것은 아닙니까? • 너무 강한 빛 근처가 아닌가요? 	<ul style="list-style-type: none"> • 새 건전지로 교체 하세요. • 가려진 물건을 치우세요. • 삼파장 형광등이나 네온사인 등으로 인해 강한 빛이 발생 하는 곳에서는 전파 방해로 리모컨이 작동 되지 않을 수 있습니다.
로봇청소 동작시 먼지가 제대로 제거되지 않아요.	<ul style="list-style-type: none"> • 먼지통(Clean Boy)이 바르게 삽입 되어 있나요? 	<ul style="list-style-type: none"> • 먼지통(Clean Boy)이 바르게 삽입 되어야 로봇청소기 가 필터에 쌓인 먼지를 청소 할 수 있습니다.
찬바람이 연속으로 나오지 않아요.	<ul style="list-style-type: none"> • 실외기 주위온도가 너무 높지 않습니까? • 제품을 정지 한 후 곧바로 운전 시키지 않았습니까? • 희망온도가 실내온도 보다 높지 않습니까? 	<ul style="list-style-type: none"> • 실외기 주위온도가 너무 높으면 제품 보호를 위해 운전을 자동 정지 시킵니다. • 실외기의 압축기 보호 장치가 동작 하였습니다. 약 3분 후에 찬바람이 나옵니다. • 희망온도를 실내온도 보다 낮게 맞추세요.

증상	확인	조치사항
예약운전이 되지 않아요.	<ul style="list-style-type: none"> • 예약을 올바르게 하였습니까? 	<ul style="list-style-type: none"> • 설명서 참고하여 다시 한번 예약해 주세요.
공기 청정 운전 중 리모컨으로 운전/정지 버튼을 누르면 냉방운전으로 바뀌어요.	<ul style="list-style-type: none"> • 리모컨 창이 꺼져 있는 상태에서 리모컨 운전/정지 버튼을 누르지 않았습니까? 	<ul style="list-style-type: none"> • 리모컨 운전/정지 버튼을 다시 한번 누르면 제품이 정지됩니다.
이슬이 맺혀요.	<ul style="list-style-type: none"> • 잠마철과 같이 실내에 습도가 높지 않습니까? 	<ul style="list-style-type: none"> • 습기가 이슬로 변해서 맺히는 자연현상입니다. (다른 수건으로 닦아 주세요.)
실내기에서 물이 넘쳐요.	<ul style="list-style-type: none"> • 무거운 물건이 호스를 누르고 있지 않습니까? • 배수호스 끝이 물받이 연결부보다 높게 설치되어 있거나 호스가 꼬여 있지 않습니까? 	<ul style="list-style-type: none"> • 호스를 누르고 있는 물건을 제거하여 주세요. • 배수호스는 물이 잘 빠지도록 물받이 연결부보다 반드시 낮게 설치하여 주세요.
흰 안개같은 것이 나와요.	<ul style="list-style-type: none"> • 제품을 음식접 및 기름을 많이 사용하고 있는 곳에 설치 하였거나 습도가 높지 않습니까? 	<ul style="list-style-type: none"> • 공기배출구를 통하여 수증기가 나올 수도 있습니다. 기름을 많이 사용하는 곳에서는 열교환기를 정기적으로 세척해주세요.
잠잘 때 시끄러워요.	<ul style="list-style-type: none"> • 바람의 세기가 「강」으로 되어 있지 않습니까? 	<ul style="list-style-type: none"> • 취침운전으로 선택해주세요.
2 in 1 제품인데, 벽걸이 제품에서 찬바람이 안나와요. (FNQ/FNC 시리즈)	<ul style="list-style-type: none"> • 스탠드형 제품의 전원 플러그가 뽑혀 있지 않습니까? 	<ul style="list-style-type: none"> • 스탠드형의 제품 전원을 연결해주세요. • 벽걸이 제품 단독으로 운전할 경우 스탠드형 제품 전원이 연결되어 있어야만 실외기가 운전되어 벽걸이에서 찬바람이 나옵니다.
냄새가 나고 눈이 따가워요.	<ul style="list-style-type: none"> • 음식접의 매운 냄새등이 발생하고 있지 않습니까? • 새집에 이사하여 인테리어나 가구의 냄새로 인해 눈이 따갑지 않습니까? • 미용실 가구점 등에서 사용하지 않습니까? • 곰팡이 냄새가 나지 않습니까? 	<ul style="list-style-type: none"> • 실내의 환풍기를 작동하거나 환기를 해 주세요. • 실내의 환풍기를 작동하거나 환기를 해주세요. • 내부 악취는 환기, 청소 등으로 제거하여 주세요. • 에어컨에서 발생하는 물이 잘 빠지지 않을 경우 냄새가 날 수 있으므로 배수호스를 점검해주세요.
에어컨이 갑자기 동작해요.	<ul style="list-style-type: none"> • 전원코드를 연결하거나 주전원 스위치를 올리지 않으셨나요? 	<ul style="list-style-type: none"> • 제품에 전원이 인가된 직후에는 제품이 초기화 구동을 하게됩니다.
에어컨에서 이상한 소리가 나요.	<ul style="list-style-type: none"> • 전원코드를 연결하거나 주전원 스위치를 올리지 않으셨나요? • 좌우, 상하 바람이 설정되어 있지 않나요? 	<ul style="list-style-type: none"> • 제품에 전원이 인가된 직후에는 제품이 초기화 구동을 하게됩니다. • 좌우,상하 바람 설정 시 동작 10회 당 1회씩 초기화 구동을 하게 되므로 초기화 구동 소음이 발생될 수 있습니다.

증상	확인	조치사항
운전 정지 후에도 동작이 멈추지 않아요.	• 자동건조 기능이 설정되어 있지 않나요?	• 자동건조기능 설정 시 운전 정지 후 약 3분간 송풍운전을 통해 제품 내부의 습기를 제거해 줍니다.
제품의 버튼이 작동하지 않아요.	• 차일드 락(버튼 잠금) 기능이 설정되어 있지 않나요?	• 제품의 바람세기 조절 버튼과 온도 조절 '상' 버튼을 동시에 3초간 눌러 차일드 락 기능을 해제해주세요.
제품의 디스플레이가 나타나지 않아요.	• 밝기조절 기능이 설정되어 있지 않나요?	• 리모컨의 밝기 버튼을 눌러 밝기조절 기능을 해제해주세요.

고객의 권리

고객께서는 제품 사용 중에 고장이 발생할 경우, 구입일로부터 2년 동안 무상 서비스를 받으실 수 있는 소중한 권리가 있습니다. 단, 고객과실 및 천재지변에 의해 고장이 발생한 경우에는 무상 기간내라도 유상 처리됨을 알려드립니다.

유상서비스(고객의 비용부담)에 대한 책임

서비스 신청시 다음과 같은 경우는 무상 기간 내라도 유상 처리 됩니다.

- ① 제품 내에 이물질(물, 음료수, 커피, 정난감 등)하여 고장이 발생하였을 경우
- ② 제품을 떨어뜨리거나, 충격을 주어 제품이 파손되거나 기능상의 고장이 발생하였을 경우
- ③ 신나, 벤젠 등 유기 용제에 의하여 외관이 손상되거나 변형된 경우
- ④ 사용전압을 오(誤) 인가하여 제품 고장이 발생하였을 경우
- ⑤ LG전자 정품이 아닌 부품 또는 소모품을 사용하여 제품 고장이 발생하였을 경우 LG전자 정품 (어댑터, 건전지, 필터, 이어폰 등)은 가까운 LG전자 서비스센터에서 구입 가능합니다.
- ⑥ 고객이 제품을 임의 분해하여 부속품이 분실 및 파손되었을 경우
- ⑦ LG전자 서비스센터의 수리기사가 아닌 사람이 제품을 수리하거나 개조하여 고장이 발생하였을 경우
- ⑧ LG전자 제품의 사용설명서 내에 있는 「안전을 위한 유의사항」을 지키지 않아 고장이 발생하였을 경우 (「안전을 위한 유의사항」을 잘 지키면 제품을 오래 사용할 수 있습니다.)
- ⑨ 천재지변(낙뢰, 화재, 풍수해, 가스, 염해, 지진 등)에 의해 고장이 발생하였을 경우
- ⑩ 고객의 기타 과실에 의하여 고장이 발생하였을 경우
- ⑪ 비정상적인 설치와 개조로 인하여 제품에 하자가 있을시 유상 SVC이오니 설치시에 필히 설치 매뉴얼 및 설치 점검표를 확인해주시기 바랍니다.
- ⑫ 설치 공사로 인한 제반 문제 및 설치 불량은 설치자의 책임이며, 이 경우 무상 서비스를 받으실 수 없습니다.

LG전자 서비스 안내

서비스 접수, 상담 및 서비스센터 문의는 전국 어디서나 지역번호 없이 1544-7777, 1588-7777을 이용해 주시기 바랍니다.

휘센 홈페이지 : www.whisen.co.kr

휘센 홈페이지에서 다양한 제품 정보와 휘센 소식을 확인할 수 있습니다.

제품보증서



◆ 제품 명 : LG 휘센 스탠드형 에어컨

◆ 모델 명 :

◆ 판매 일 : 년 월 일

◆ 고객 성 명 :

◆ 전 화 :

◆ 주 소 :

◆ 대리점 상호 :

◆ 전 화 :

◆ 주 소 :

설치점	상호 :	전화 :
설치기사	성명 :	전화 :



■ 수리를 의뢰할 때는 구입일자가 기재된 본 보증서를 제시해야 충분한 서비스를 받으실 수 있으므로 잘 보관하시기 바랍니다.

- ▶ 본 제품에 대한 품질보증은 보증서에 기재된 내용으로 보증 혜택을 받습니다.
- ▶ 무상 보증 기간은 구입일로부터 산정되므로 구입일자를 기재 받으시기 바랍니다.
(구입일자 확인이 안될 경우 제조년월로부터 3개월이 경과한 날로부터 품질보증 기간을 기산합니다.)
- ▶ 가정용 제품을 영업용도(영업활동, 비정상적인 사용환경 등)로 사용하거나, 산업용제품인 경우에는 무상보증 기간을 6개월로 적용합니다. (핵심부품 포함)
- ▶ 이 보증서는 재발행되지 않습니다.
- ▶ 설치 공사로 인한 문제 및 설치 불량은 설치자의 책임이며, 이 경우 무상서비스를 받으실 수 없습니다.
- ▶ 별도 계약에 의한 공급(조달, HOST, 단말용품 등)일 경우에는 주계약에 따라 보증내용을 적용합니다.

■ 주요부품 보유기간

- 에어컨, 제습기, 냉온풍기등..... 7년

※상기 이외 제품은 유사 제품의 기준에 준합니다.

■ 핵심부품 보증기간

- 에어컨의 콤프레서..... 4년

	소비자 피해 유형	보상내역	
		보증기간이내	보증기간 경과후
정상적인 사용상태에서 자연 발생한 성능, 기능상의 고장 발생시	구입후 10일 이내에 중요한 수리를 요하는 경우	제품교환 또는 구입가 환불	유상수리
	구입후 1개월 이내에 중요 부품에 수리를 요하는 경우	제품교환, 무상수리	
	교환된 제품이 1개월 이내에 중요한 수리를 요하는 경우	구입가 환불	
	교환 불가능시	무상수리	
	하자 발생시	무상수리	
	동일 하자에 대하여 수리했으나 고장이 재발(3회째), 주방 용품(2회), 보일러(3회)	제품교환 또는 구입가 환불	정액 감가상각한 금액에 10%를 가산하여 환불
	여러 부위의 고장으로 총 4회 수리 받았으나 고장이 재발(5회째)		
	수리 불가능시		
	수리용 부품을 보유하고 있지 않아 수리가 불가능한 경우		
	소비자가 수리 의뢰한 제품을 사업자가 분실 한 경우	제품교환	
제품구입시 운송과정 및 제품 설치 중 발생한 피해	제품교환		
소비자의 고의, 과실에 의한 성능, 기능상의 고장	수리가 가능한 경우	유상수리	유상수리
	수리용 부품을 보유하고 있지 않아 수리가 불가능한 경우	유상수리에 해당하는 금액정수 후 제품교환	
<ul style="list-style-type: none"> ■ 천재지변(화재, 염해, 가스, 지진, 풍수해 등)에 의해 고장이 발생하였을 경우. ■ 사용상 정상 마모되는 소모성 부품을 교환하는 경우. ■ 사용전원의 이상 및 접속기기의 불량으로 인하여 고장이 발생하였을 경우. ■ 기타 제품 자체의 하자가 아닌 외부 원인으로 인한 경우. ■ LG전자 대리점이나 서비스 센터의 수리기사가 아닌 사람이 수리 또는 개조하여 고장이 발생하였을 경우. ■ 제품 고장이 아닌 단순 점검 요청의 경우. 		유상수리	유상수리

- LG전자는 “불친절”서비스에 대해서는 요금을 받지 않습니다. (No Delight, No Payment)
- 상기 보상 규정은 공정거래위원회 고시 제 2009-1호 규정에 의거 합니다.
- 명시되지 않은 사항은 「소비자 분쟁해결기준」에 따릅니다.
- 기구세척, 조정, 사용설명 등은 고장이 아닙니다.
- 고객센터 : 080-023-7777
- FAX : 02-2630-3565

- 환경보전을 위하여 당 제품 폐기시 재활용이 될 수 있도록 노력하고 있습니다.
- 폐 가전제품이 발생되면 아래와 같이 처리하시기 바랍니다.

신규 제품 구입시



LG전자 대리점에서 신제품을 구입한 후, 기존 제품을 버리고자 할 경우에는 신규제품 배달시 무상으로 처리해 드립니다.

단순 폐기시



가전제품, 가구 등 대형 생활 폐기물을 버리고자 할 경우에는 지역 동사무소로 연락하시면 됩니다.

LG전자 환경선언문

LG전자는 지구환경보존을 바탕으로 하여
모든 경영활동을 전개하며,
전 임직원은 각자의 활동분야에서
환경보전을 앞장서 실천하고자 노력합니다.

LG 전자의 환경사랑 · 고객사랑

폐 가전제품 처리

포장박스 폐기시 안내

- 설치가 끝나고 포장박스를 폐기하시려면 LG전자 설치전문점에 포장박스 폐기를 의뢰하시면 전문점에서 수거하여 재활용 센터로 보냅니다.
- 기타 포장폐기물(스티로폼 또는 비닐)도 설치전문점에 수거를 의뢰하시면 됩니다.

냉매취급시 주의사항

- 냉매를 교환하거나 추가로 넣으실 때는 반드시 LG전자 설치전문점의 전문 설치기사에게 의뢰하셔야 합니다.
- 고객께서 직접 냉매를 빼거나 주입하지 마세요.



이 제품은 국내(대한민국)용입니다. / 전원, 전압이 다른 해외에서는 사용할 수 없습니다.

LG전자 서비스센터 대표 전화번호

사용불편 및 고장접수는 (전국 어디서나)

1544-7777, 1588-7777

• 전화 걸기 전

제품 모델명, 고장상태, 전화번호, 주소를 정확히 알고 계시면 보다 빠른 서비스를 받으실 수 있습니다.

• 전화 연결 시

ARS 안내에 따라 제품을 정확하게 선택하시면 해당 제품의 전문 상담원에게 최고의 서비스를 받으실 수 있습니다.

고객 상담실 (제한 및 불만사항) 080-023-7777

인터넷 서비스 신청

www.lgservice.co.kr

• 인터넷 서비스를 이용하시면 제품에 대한 자가진단, 원하는 날짜와 시간에 서비스 신청, 실시간 PC 원격 상담이 가능하여 더욱 편리하게 이용하실 수 있습니다.

• 인터넷으로 출장 서비스를 신청하시면 수리비 할인 혜택을 드립니다.
(단, 당사의 사정에 의해 변경될 수 있습니다.)

본 내용은 산업안전공단과 함께하는 안전캠페인입니다.



서비스 품질 (ISQ) 인증마크란?

서비스 품질이 우수한 기업에 대한 품질을 국가 기관인 지식경제부가 보증하는 인증마크입니다.



한국산업안전공단