



LG전자 서비스센터 대표 전화번호

사용불편 및 고장접수는 (전국 어디서나)

1544-7777, 1588-7777

설치 및 사용법 상담 문의전화

080-854-7777 (무료전화)

사용방법이나 설치문제로 인한 출장서비스는 서비스 요금을 고객에게 부담하시게 되므로 사용설명서를 꼭 읽어보세요.

• 전화 걸기 전

제품 모델명, 고장상태, 전화번호, 주소를 정확히 알고 계시면 보다 빠른 서비스를 받으실 수 있습니다.

• 전화 연결 시

ARS 안내에 따라 제품을 정확하게 선택하시면 해당 제품의 전문 상담원에게 최고의 서비스를 받으실 수 있습니다.

고객 상담실 (제안 및 불만사항) 080-023-7777

인터넷 서비스 신청

www.lgservice.co.kr

- 인터넷 서비스를 이용하시면 제품에 대한 자가진단, 원하는 날짜와 시간에 서비스 신청, 실시간 PC 원격 상담이 가능하여 보다 편리하게 이용하실 수 있습니다.
- 인터넷으로 출장 서비스를 신청하시면 수리비 할인 혜택을 드립니다.
(단, 당시의 사정에 의해 변경될 수 있습니다.)



서비스 품질(SQ) 인증마크란?

서비스 품질이 우수한 기업에 대한 품질을 국가 기관인 지식경제부가 보증하는 인증마크입니다.

사용설명서는 회사 사정에 따라 변경될 수 있습니다.



LG

Life's Good

사용설명서

LG TROMM 드럼 세탁기

사용전에 '안전을 위한 주의사항' 을 반드시 읽고 정확하게 사용하여 주십시오!

사용설명서는 제품을 사용하는 사람이 언제든지 볼 수 있는 곳에 보관하십시오!

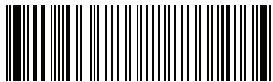
사용설명서에 제품보증서가 포함되어 있습니다.

세탁기 설치에 대한 안내문은 28~34쪽을 참조하여 주십시오.

F1922WC WD-B903

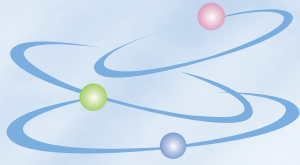
F1925WB WD-B903E

F1925WC



P/No. : MFL32605160

www.lge.co.kr



TROMM

탁월한 세척력의 한국형 드럼세탁기

각 부분의 이름

급수호스 28p 29p

세제/섬유유연제통 11p

(세탁조)문

배수호스

수평 조정다리 32p

서비스 커버 캡 35p



운송용 고정볼트(4개) 32p

전원 플러그
(교류 220V 전용)

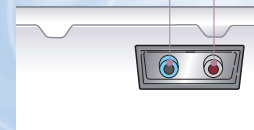
기능조작부 12p

세탁조

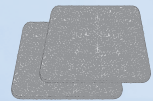
뒷면

냉수
급수구
29p

온수
급수구
29p



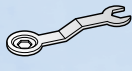
부속품



미끄럼 방지시트
2개



급수호스 2개



스패너 1개



급수호스
연결기

잔수 제거부 35p

배수펌프

- ◆ 본 제품은 220V 전용입니다.
- ◆ 부속품은 모델에 따라 다를 수 있습니다.

제품의 특징



차례

1 DD 인버터를 채용한 드럼식 세탁기

세탁조를 인버터제어 BLDC 모터로 직접구동하는 방식으로 조용하게 세탁되고, 전기료도 절약됩니다.



2 저소음 속도제어시스템

세탁조를 인버트 제어 BLDC 모터로 간접구동하는 방식으로 세탁량과 세탁물의 상태를 스스로 감지하여 최적의 조건으로 진행되므로 저소음을 실현하였습니다.



3 95°C 고온 살균 세탁

세탁수를 95°C까지 가열하여 세탁할 수 있으므로 살균 소독되어 위생적이고 깨끗한 세탁이 됩니다.



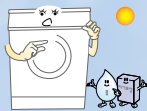
4 버튼 잠금 기능(CHILD LOCK)

세탁진행 중 어린이의 버튼 조작으로 인한 사고를 방지하기 위한 기능입니다.



5 물과 세제 절약

세탁조 전체에 물을 가득 채울 필요가 없어 물 사용량이 현저히 줄어 들고, 세제량도 자연히 줄어 경제적입니다.



준비하기

각 부분의 이름	2
제품의 특징 / 차례	3
안전을 위한 주의사항	4~8
겨울철 동결관리 / 세탁기 관리하기	9
알아두기 / 세탁물 준비하기	10
세제 · 섬유유연제 사용방법	11

사용하기

각 버튼의 기능	12~13
사용하시기 전에	14
표준 코스 · 급속 코스	15
합성 코스 · 타올 코스	16
담요 코스	17
쾌속30 코스 · 행궁+탈수 코스	18
탈수 코스 · 섬세 코스	19
울 코스 · 바이오 코스	20
샴푸 코스 · 아기옷 코스	21
온수 행궁 · 예비 세탁	22
강력 · 구김방지	23
예약 세탁	24
세탁 · 행궁, 탈수만 하고 싶을 때	25
세탁물 추가 투입	26
버튼 잠금 기능	27

설치하기

급수호스 연결방법	28~29
싱크대 설치방법	30~31
설치방법	32
설치용 부자재 별매품 안내	33
전원 및 접지 확인	34

청소 및 확인하기

청소방법	35~37
고장신고 전 확인하기	38~39
세탁의 일반상식	40
제품보증서 / 소비자 피해보상 안내	41
제품규격	42

준비

사용

설치

청소 및 확인

안전을 위한 주의사항

다음에 표시되어 있는 안전에 관련된 주의사항들은 제품을 안전하고 정확하게 사용하여 예기치 못한 위험이나 손해를 사전에 방지하기 위한 것입니다.

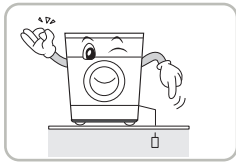
● 주의사항은 “경고”와 “주의”의 두가지로 구분되어 있으며, 의미는 다음과 같습니다

- ⚠ : 이 그림 기호는 위험을 끼칠 우려가 있는 사항과 조작에 대하여 주의를 환기시키기 위한 기호입니다. 이 기호가 있는 부분은 위험발생을 피하기 위하여 주의깊게 읽고 지시에 따라야 합니다.
- ⊘ : 이 그림 기호는 해서는 안되는 금지 내용입니다.

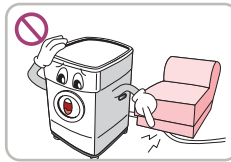
- ⚠ **경고** : 표시사항을 위반할 시 심각한 상해나 사망이 발생할 가능성이 있는 경우
- ⚠ **주의** : 표시사항을 위반할 시 경미한 상해나 제품손상이 발생할 가능성이 있는 경우

⚠ 경고 **권장안전사용기간 5년 - 권장안전사용기간을 초과하여 사용시 사용 환경 및 제품노후로 인하여 안전사고가 발생할 수 있습니다.**
권장안전사용기간 내에 안전점검 받으시길 권장합니다. * 안전점검은 유료서비스입니다.

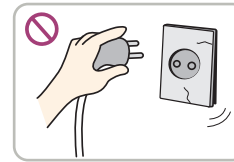
전 원 및 설 치



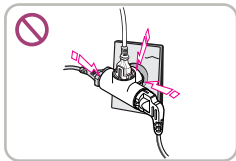
안전을 위해 반드시 접지해 주세요
 고장 및 누전의 경우에 감전의 위험이 있습니다. 접지선의 접지 방법은 사용설명서를 참조하거나 서비스센터에 문의해 주세요.



전원코드를 가공하거나, 깔개나 무거운 것을 올려놓아 손상시키지 마세요
 코드가 손상되면 화재·감전의 원인이 됩니다.



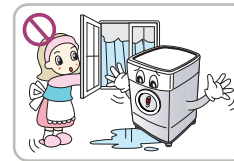
전원코드, 플러그, 콘센트가 파손 또는 손상되었을 경우에는 사용하지 마세요.
 플러그가 파손되어 화재·감전의 원인이 됩니다.



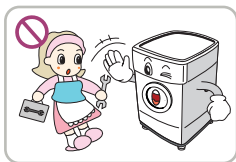
하나의 콘센트에 여러가기를 동시에 사용하지 마세요
 콘센트의 이상발열로 인한 화재의 원인이 됩니다.



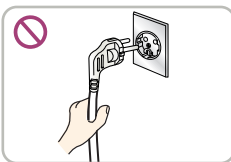
세탁기를 설치할 때는 전원코드나 플러그를 뽑기 쉬운 곳에 설치하고, 사용하지 않을 때는 반드시 전원 플러그를 뽑아주세요.
 화재, 감전의 원인이 됩니다.



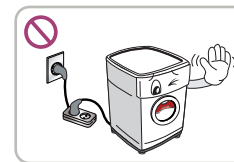
목욕탕이나 카펫 위 또는 눈, 비에 노출된 장소나 물이 튀는 곳에는 설치 하지 마세요
 감전, 화재, 고장, 변형의 우려가 있습니다. 겨울철 영하 온도로 인해 호스가 얼어 터져 누수가 발생할 수 있습니다.



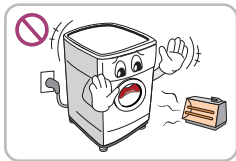
수리 기술자 이외에는 절대로 분해하거나, 개조하지 마세요
 고장·화재·감전의 원인이 됩니다.



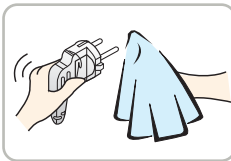
전원플러그를 뽑 때는 플러그를 잡고 빼주세요.
 선을 잡아 당겨 빼면 심선의 일부가 끊어져 발열로 인한 화재의 원인이 됩니다.



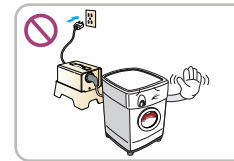
연장 콘센트를 이용하여 전원 연결을 하지 마세요. 전용 콘센트를 사용하세요.
 감전, 화재의 위험이 있습니다.



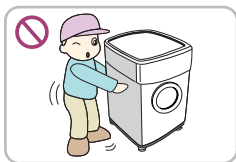
세탁기를 열기구 가까운 곳에 설치하거나 세탁기 위에 촛불, 담뱃불 등을 올려놓지 마세요.
 제품 변형이나 화재의 원인이 됩니다.



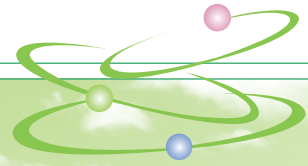
전원플러그에 먼지물 등이 묻어 있으면 마른 수건으로 닦아내고, 플러그가 흔들리지 않도록 끝까지 확실하게 꽂아주세요.
 화재, 감전의 원인이 됩니다.



110V를 승압용 변압기를 이용하여 220V로 승압하여 사용하지 마세요
 감전·화재의 위험이 있습니다.



제조사를 통해 설치를 받으시고 이사 등 이전 설치 시 자가/이삿짐 센터 등 비전문가를 통해 설치하는 경우에는 제조사 서비스를 통해 설치 점검을 받으세요.
 잘못된 설치로 인해 고장이나 화재의 위험이 있습니다

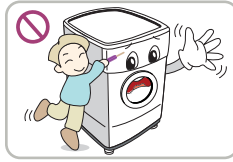


! 경고

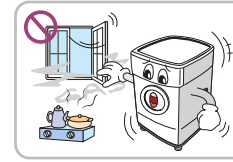
사
용
및
청
소



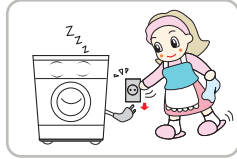
청소시 본체에 직접 물을 뿌리지 마세요.
화재 · 감전의 원인이 됩니다.



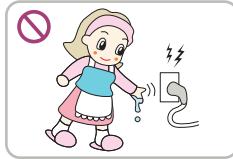
송곳이나 핀 등으로 버튼을 누르지 마세요.
감전의 위험이 있습니다.



도시가스 등의 가스 누출이 있을 때는 세탁기나 전원코드를 조작하지 말고 창문을 열어 환기를 시켜주세요.
불꽃이 튀어 폭발 또는 화재의 원인이 됩니다.



청소할때나, 사용하지 않을 때는 플러그를 빼주세요.
물 침투나 먼지가 쌓여 발열 발화 등에 의한 감전, 누전화재의 원인이 됩니다.



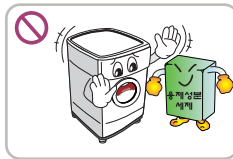
전원플러그나 스위치는 젖은 손으로 조작 또는 취급하지 마세요.
감전 · 화재의 위험이 있습니다.



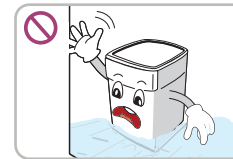
바퀴벌레 또는 해충 (따리, 빈대, 쥐) 등이 많은 곳에는 세탁기 유지에 관심을 기울여 주십시오.
전선을 훼손시키거나 화재의 원인이 됩니다.



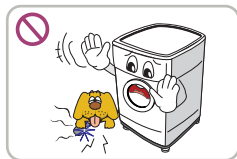
어린이나 애완동물이 제품에 올라타거나 세탁조안에 들어가지 않도록 주의하세요.
낙하 또는 회전부에 의해 상해 및 절식사고의 우려가 있습니다.
세탁 전 항상 확인하세요.



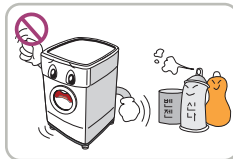
용제 성분의 세제를 절대 사용하지 마세요.
유독성 가스발생 또는 세탁기 부품 손상 화재 및 폭발의 위험이 있습니다.



세탁기의 밀면이 물에 잠긴 경우 세탁실에 들어가지 마세요.
전기에 의한 감전 및 화재의 위험이 있습니다.



조그마한 동물이나 애완동물이 전원선, 급수호스 등을 갉아 먹을 수 있으니 주의하세요.
동물에게 감전의 위험이 있으며 제품이나 재산상의 손상이 발생할 수 있습니다.



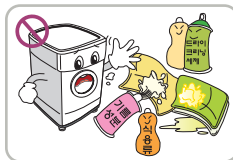
가연성 가스 누설 및 인화성 물질 (벤젠, 가솔린, 신나, 석유, 알코올 등)의 근처에서 사용하지 마세요.
폭발이나 화재의 원인이 됩니다.



제품이 침수 되었을 경우에는 반드시 서비스센터에 의뢰하세요.
감전이나 화재의 위험이 있습니다.



스팀분사 장치에서 스팀이 나오고 있을 때에는 스팀에 손이나 신체의 일부를 가까이 가지 않도록 하세요.
스팀의 열기에 의해 화상의 원인이 됩니다.

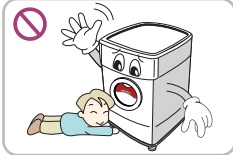


가솔린, 석유, 벤젠, 신나, 알코올, 식용유, 육류, 고기 기름 성분이 묻은 세탁물을 건조하지 마세요.
기름 성분이 묻은 세탁물은 물세탁 후에도 기름성분이 완전히 제거되지 않으므로 건조시 기름 성분이 화학적 반응에 의한 화재의 위험이 있습니다.

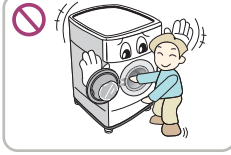
안전을 위한 주의사항

⚠ 경고

사용 및 청소



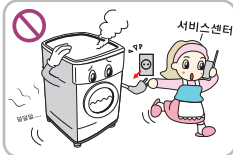
동작 중 세탁기 밑에 손을 넣거나 금속 물건을 넣지 마세요.
상해의 위험이 있습니다.



어린이 손이 문 사이에 끼이지 않도록 세탁기 가까이 오지 않도록 하세요.
상해의 위험이 있습니다.



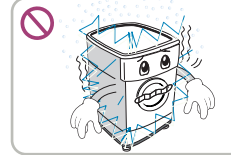
세제 넣는 곳을 열고 손을 넣지 마세요.
세제투입 장치에 손이 끼어 상해를 입을 위험이 있습니다.



세탁기에서 이상한 소리, 냄새, 연기가 나면 바로 전원플러그를 뽑고 서비스 센터에 문의하세요.
감전 화재의 위험이 있습니다.



고온 세탁/건조 중에는 세탁조 문의 유리나 제품상부가 뜨거우니 손을 대거나 물건을 올려놓지 마세요.
화상 및 상해나 올려놓은 물건의 변질·변형의 우려가 있습니다.



동절기에 배수호스와 급수호스가 얼었을 경우 녹인 후 사용하세요.
부품이 얼어 동작하지 않거나 수명 저하의 원인이 되어 화재나 감전의 위험이 있습니다.

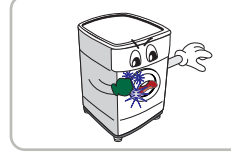
제품 폐기



포장재(비닐 스티로폼)은 아이들의 손이 닿지 않게 폐기 하십시오.
포장재에 의한 질식사 사고 방지를 위해서입니다.



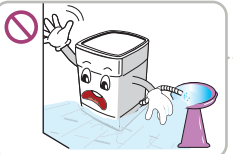
전원플러그를 자르고 버튼부를 망가뜨리세요.
재사용 방지를 위해서입니다.



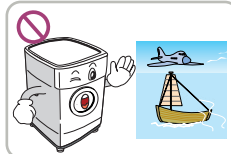
세탁조 문의 도어 장치를 망가뜨리세요.
아이가 세탁조안에 갇히는 일이 없도록 하기 위해서입니다.

⚠ 주의

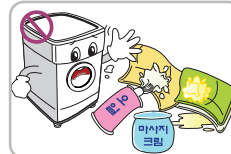
사용 및 청소



배수호스를 세면대에 걸쳐 두지 마세요.
세탁기의 배수되는 양과 세면대의 배수 비율이 맞지 않으면 누수가 발생할 수 있습니다.



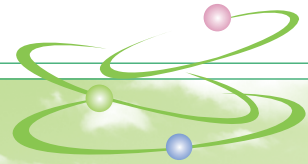
해상 또는 비행기 내부에 설치하지 마세요.
특수한 조건에서 사용이 가능한지 가까운 서비스 센터에 꼭 문의하세요.



안마시술소나 피부관리실 등에서 사용하는 오일, 크림, 로션 등의 악품이 묻은 세탁물을 넣고 세탁하지 마세요.
패킹이 변형되어 누수 발생의 원인이 됩니다.

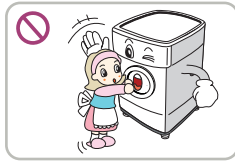


외관을 표백제로 닦거나 묻히지 마세요.
제품 표면에 표백제가 묻게 되면 외관의 변색이 발생 될 수 있습니다. (예: 락스, 옥시크린 등의 표백제류)
액체세제 및 표백제 사용시 제품에 떨어지면 코팅이 부식되거나 변색이 발생되므로 사용시 각별한 주의가 필요합니다.

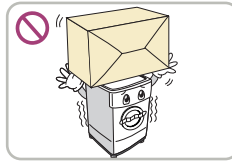


! 주의

사용 및 청소



동작중에 무리하게 문을 열려고 하지 마세요.
동작중에는 문이 열리지 않으므로 무리하게 문을 열면 파손의 원인이 됩니다.



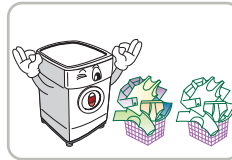
세탁기위에 물건을 올리지 마세요.
동작 중 물건이 넘어지거나 떨어져서 상해의 위험이 있습니다. 탈수할때 떨어는 소리가 날 수 있습니다.



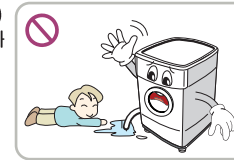
세탁 후에는 반드시 수도꼭지를 잠그고 세탁 전에 다시 수도꼭지를 틀어 호스의 접속을 확인해 주세요.
나사가 풀어져 있으면 물이 새어 재산상의 피해를 가져올 수 있습니다.



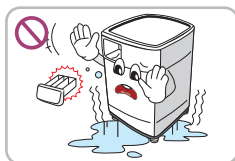
장시간 사용하지 않을시 주전원 스위치를 내리고 전원 플러그를 뽑아주세요.
고장이나 화재의 원인이 됩니다.



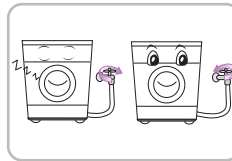
삶을 수 있는 세탁물(순면, 기저귀 등) 인지 반드시 확인해 주시고, 흰색이나 밝은 색상의 옷과 물이 빠지는 짙은 색상의 옷은 분리하여 세탁하세요.
세탁물이 수축, 변색 등 손상될 수 있습니다.



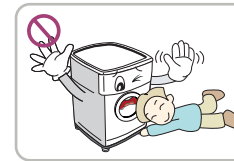
배수되는 물은 뜨거우므로 손대지 마세요.
화상 및 상해의 위험이 있습니다.



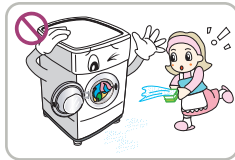
세제 넣는 곳을 제거한 상태에서 동작시키지 마세요.
누수 발생의 원인이 됩니다.



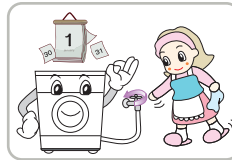
세탁 후에는 반드시 수도꼭지를 잠그고 세탁 전에는 다시 수도꼭지를 열어 주시기 바랍니다.
나사가 풀어져 있으면 물이 새어 누수가 발생할 수 있습니다.



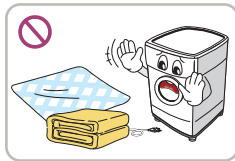
세탁기 사용법을 완전히 익히시고, 어린이가 사용하지 않게 주의 시켜 주세요.
전기사용 회전체 등이 많아 위험 하오니, 사용시에는 항상 주의 하십시오 또한 어린이의 세탁기 조작은 위험합니다.



분말세제를 세탁물에 직접 뿌리지 마세요.
세탁물 탈색의 원인이 됩니다.



단수 후 또는 급수호스를 분리한 후 다시 연결할 때는 전원과 '동작/일시정지' 버튼을 누른후 천천히 수도꼭지를 열어 주세요. 장시간 사용하지 않았을 때도 동일합니다.
급수호스 수도배관에 공기가 압축되어 본체가 파손되거나 누수가 될 수 있습니다.



전기담요와 카펫은 절대로 세탁 하지 마세요.
세탁기 및 세탁물 손상의 원인이 됩니다.

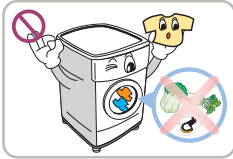


방수소재 (스키복, 기저귀 커버, 발 닦이용 발판, 커튼) 등은 세탁기에서 세탁하지 마세요.
세탁물이 튀어 나오거나 이상 진동 등으로 인하여 상해를 당할 우려가 있고 세탁기의 벽면 바닥 등의 파손 및 의류의 손상 등을 초래 할 수 있습니다(기저귀 커버, 담뚝, 비옷, 우산 커버, 스키복, 자동차 커버, 침낭 등 방수성 의류의 경우 세탁기의 탈수조가 회전할 때 수분이 빠져 나가지 못하기 때문에 세탁물이 한쪽으로 몰려 수평을 이루지 못하여 진동의 원인이 됩니다. 모델에 따라 기능성 의류의 사용이 가능한 코스가 있으므로 옷감의 종류를 확인 후 사용 바랍니다.

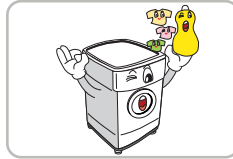
안전을 위한 주의사항

! 주의

사용 및 청소



세탁의 목적으로만 사용하세요.
세탁 이외의 목적으로 사용시 발생하는 손상은 보상되지 않습니다(신발, 감자, 양배추, 무우 등 음식물)



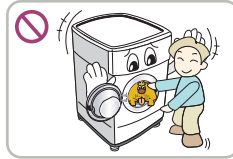
염색제나 표백제는 세탁기 사용이 가능한 제품만 세탁하십시오.
의류의 손상 및 세탁기 손상이 발생할 수 있습니다.



배수펌프 청소, 긴급배수, 긴급상황 발생으로 세탁조 문을 열 때는 반드시 배수 완료 또는 찬물일 경우에 하세요.
화상의 원인이 됩니다.



세탁기의 수리시 부품은 반드시 LG 순정 부품으로 교환하세요.
제품의 성능, 신뢰성 보증을 위해 꼭 준수하십시오.



세탁기에 애완동물 등 살아있는 동물을 넣지 마세요.
상해의 위험이 있습니다.



황화합물이 포함된 표백제는 사용하지 마세요.
부품의 부식으로 인한 손상이 발생할 수 있습니다.

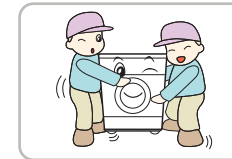
전원 및 설치



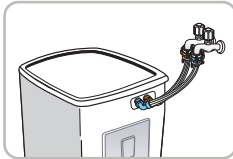
바닥이 튼튼하고 수평인 곳에 설치하세요.
진동 · 소음의 원인이 됩니다.



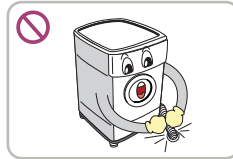
겨울철이나 영하의 온도일 때 배달된 세탁기는 설치 후 바로 동작하지 마세요.
부품이 얼어 동작이 되지않아 제품 및 부품에 이상이 발생할 수 있습니다.



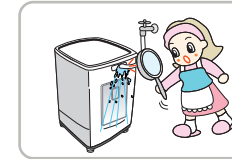
제품이 무거우므로 포장을 풀거나 옮길 때는 반드시 2사람 이상이 하여 주세요.
떨어지거나, 부딪쳐 훼손 또는 상해의 원인이 됩니다.



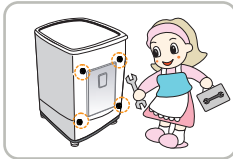
냉수와 온수 호스 연결을 바뀌지 않도록 하세요.
냉수와 온수 호스 연결이 바뀌면 건조가 안되며 오통작의 원인이 됩니다.



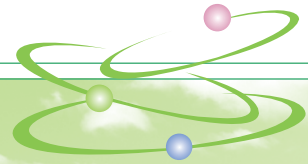
배수호스가 이탈되어 물이 튀지 않도록 배수호스를 확실하 고정 하세요.
물이 튀어 전원부에 영향을 주거나 주변이 지저분해 질 수 있습니다.



급수호스 연결 후 동작 전에는 반드시 수도꼭지를 열어 물이 새는지 확인하세요.
누수로 인해 재산상의 손실이 발생할 수 있습니다.



처음 설치시 제품 뒷면의 운송용 고정볼트가 제거되었는지 확인 하세요.
운송용 고정볼트를 제거하지 않으면 세탁기의 고장 및 소음의 원인이 됩니다.



겨울철 동결관리

세탁기 관리하기 세탁기의 고장을 방지하기 위해서는 반드시 지켜주세요.

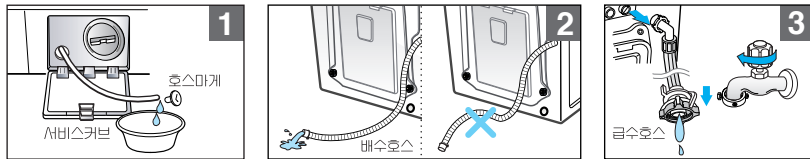


겨울철 동결 주의

- 세탁기가 얼면 정상적으로 동작이 안되므로 반드시 겨울철에도 얼지 않는 장소에 설치 하십시오
- 설치환경상 부득이하게 베란다, 옥외 등 제품이 얼 수 있는 장소에 설치시 아래의 사항을 반드시 확인해 주세요.

겨울철에 얼지 않게 하려면

- 1** 세탁후 하단의 서비스커버를 열고 잔수제거 호스 마개를 열어 펌프 내부에 남아있는 물을 빼주세요. 물을 뺀 다음 잔수제거 호스 마개와 서비스커버를 다시 닫아 주세요.
- 2** 배수호스를 아래쪽으로 향하게 늘어뜨려서 호스 안의 물을 빼주세요.
(주의) 배수 호스가 형태로 설치되면 호스 내부가 얼 수 있습니다.
- 3** 수도꼭지를 잠그고, 냉수축! 급수 호스를 빼내어, 아래로 향하게 해서 물을 빼주세요.

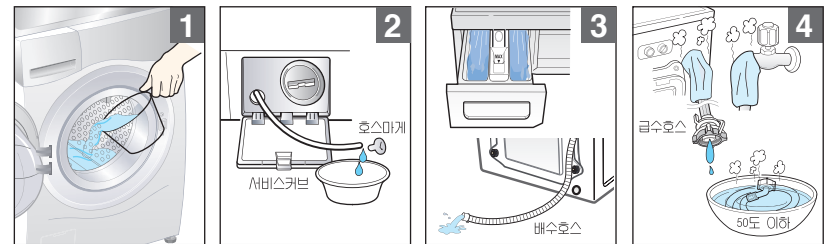
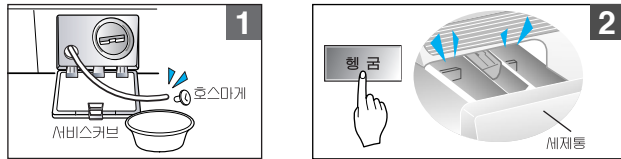


얼었을 경우에는

- 1** 문을 열어 옷감을 꺼낸 후, 세탁통 내부의 고무부분까지 따뜻한 물을 넣고 문을 닫은 후 1~2시간 정도 기다려 주세요.
(보일러 물 또는 약 50~60도 정도의 온수를 사용 하시면 됩니다.
(주의) 끓는 물을 사용하면 화상을 입을 수 있으니 조심하세요.
- 2** 제품 하단부의 서비스커버를 열고 잔수 제거용 호스 마개를 열어 물을 완전히 빼주세요. 물이 나오지 않으면 얼음이 다 녹지 않은 것이므로 기다려 주세요.
- 3** 세탁통의 물이 다 빠지면 잔수제거 호스 마개를 닫고 "헹굼회"와 "탈수"를 선택하여 동작 시켜주세요.
헹굼시 세제통으로 급수가 되는지, 탈수시 배수호스로 배수가 되는지 "꼭" 확인 하세요.
- 4** 급수가 안될경우, 수도꼭지를 잠근 후 뜨거운 물수건으로 수도꼭지 및 세탁기 급수호스 양쪽 연결부위를 녹인 후, 급수호스를 빼서 50도 이하의 따뜻한 물에 담겨 주세요.
☞ 수도관이나 수도꼭지 자체가 얼 수 있으니, 수도에서 물이 나오는지 확인 하세요.

이럴때는 세탁기가 얼었어요

- 1** 잔수제거 호스 마개를 열었을 때 물이 나오지 않으면 배수부가 얼어 있는 것입니다.
- 2** 전원을 켜고, 헹굼 버튼으로 헹굼 1회를 선택후 동작 버튼을 누르세요.
세제통을 앞으로 당겨서 확인시 물이 나오지 않으면 급수부가 얼어 있는 것입니다.



Note. 동결 방지 관련 보다 상세 사항은 하기 Website를 참조하세요.

- 1) 트롬 홈페이지(<http://tromm.lge.co.kr/>) : 고객센터 → 자주 묻는 질문
- 2) 얼지서비스 홈페이지(<http://www.lgservice.co.kr/>) : 고객센터 → 서비스 자료 → 제품상식

* 모델에 따라 디자인이 다를 수 있습니다

알아두기

세탁물 준비하기 옷감의 손상이나 세탁기의 고장을 방지하기 위해서는 반드시 지켜주세요.

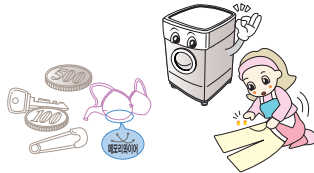
의류나 세탁기 손상을 방지하기 위해 확인하세요

- ▶ 물세탁 가능한 의류인지 확인하세요. 40p
- ▶ 지퍼나 후크가 있는 의류는 잠그세요.
- ▶ 콜드크림이나 올리브 기름이 묻은 의류는 세탁하지 마세요.



이물질을 제거하세요.

- ▶ 동전 및 금속류의 이물질이 들어가면 빨래가 손상되고 세탁통이 깨지거나, 시끄러운 소리가 날 수 있으니 빨래 전에 반드시 확인하세요.
- ▶ 옷에 묻은 먼지, 흙은 털어내세요.
- ▶ 부분얼룩은 반드시 세탁 전에 손질하세요.



분리하여 세탁하세요.

- ▶ 색깔있는 의류와 흰의류, 검은 의류와 보푸라기가 많은 의류는 분리하세요.
- ▶ 이불은 일반 의류와 분리하여 세탁하세요. 세탁물이 이불과 나누어지면서 한쪽으로 치우쳐져 세탁 이상 현상이 발생 될 수 있습니다.
- ※ 이불은 두장 이상 세탁 할 경우 서로 엉키거나 치우침에 의해 세탁이 잘 안될 수 있으므로 한장씩 세탁하는 것이 좋습니다.

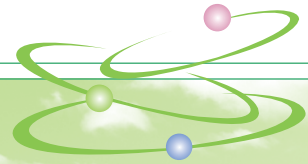


알아두세요!

스테인레스 세탁조는 녹이 잘 발생되지 않으나 다음의 경우 녹 발생이 될 수도 있습니다.

- 녹 발생이 쉬운 철제품 (옷핀, 머리핀 등)이 세탁조에 장시간 방치된 경우
- 철분이 많은 물을 장기간 사용할 경우
- 물 또는 염소계의 표백제를 세탁조에 장시간 방치한 경우

녹이 발생된 경우에는 스폰지나 부드러운 천에 세정제(중성세제)를 묻혀서 닦아주세요. (금속 수세미는 절대 사용하지 마세요.)

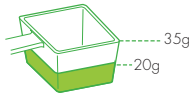


세제 · 섬유유연제 사용방법

세제 사용방법

■ 세제사용량 참고표(표준 세탁 1회 사용할 때)

세탁량	세탁수량	세제 사용량		
		고농축 세제	드럼전용 세제	액체 세제
약 8.0kg 이상 	약 30L	약 35g	약 70g(2컵)	약 70g
약 6.0~8.0kg 	약 25L	약 30g	약 50g(1컵반)	약 50g
약 2.0~6.0kg 	약 20L	약 20g	약 35g(1컵)	약 35g
약 2.0kg 이하 	약 15L	약 10g	약 20g(2/3컵)	약 20g



<고농축 세제 계량컵 : 35g>

세제사용시 주의사항

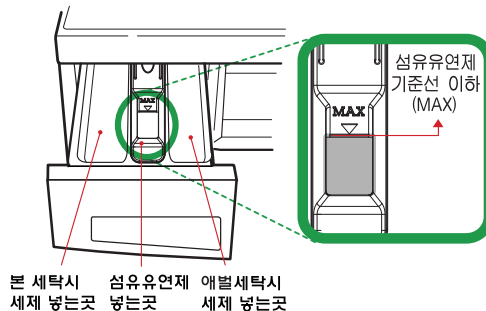
- ▶ 분말세제를 사용할 경우 액체세제통을 분리하여 별도 보관하세요. (액체세제 사용가능한 모델에 한함)
- ▶ 세제 사용량 참고표를 기준으로 세제 사용량에 맞게 투입해 주세요.
 - 1) 드럼 세탁기는 낙차를 이용한 세탁 방식으로 일반 세탁기 보다 약 1/3정도의 적은 양의 물로 세탁을 하므로 세제도 일반세탁기의 1/3 정도로 줄여서 사용해야 합니다.
 - 2) 오염이 적은 세탁물을 세탁할 경우에는 세제량을 줄여서 사용 하세요. 세제량을 많이 사용하면 거품이 많이 발생하여 행굼 후에도 거품이 남아 있을 수 있습니다.
 - 3) 수질이 좋은 경우(단물)에는 세탁력이 좋고 거품이 많이 발생하므로 세제 사용량을 더 줄여서 사용해 주세요.
 - 4) 액체 세제는 물에 잘 녹아서 거품이 많이 발생하므로 세제 사용량을 더 줄여서 사용해 주세요.
- ▶ 속옷(면)이나 아기의 옷(면)에 묻은 오염은 피지(지방류)나 단백질 성분이 대부분이므로 세제를 많이 사용하는 것보다 다소 높은 온도에서 세탁하고, 행굼 횟수를 증가하여 사용하는 것이 효과적입니다.
- ▶ 세제를 많이 사용하면 아래와 같은 문제가 발생할 수 있습니다.
 - 1) 과도한 거품 발생으로 행굼시간이 늘어나 정상적인 행굼이 진행되지 않을 수 있습니다.
 - 2) 최종 탈수 후에 거품이 완전히 빠지지 않을 수 있습니다.
- ▶ 천연 가루비누는 잘 녹지 않고 쉽게 막히기 때문에 사용시 누수나 고장의 원인이 됩니다. 반드시 미지근한 물에 녹여서 투입하십시오.
- ▶ 애벌세탁 선택 시 애벌세탁 세제량은 본세탁 세제량의 절반 이하로 사용하세요.
- ▶ 급수시간이 짧기 때문에 세탁 시작 전에 미리 세제를 넣어 주세요.
- ▶ 세제통이 젖어 있을 경우 세제 투입이 원활하지 않을 수 있으므로 세제통의 물기를 닦은 후 세제를 투입하면 효과적입니다.
- ▶ 배수 시 물이 뿌렇게 보이는 것은 세탁물에 있던 보푸라기, 제올라이트 섬유유연제 등이 배수되면서 펌프 프로펠러의 고속회전에 의해 미세한 기포가 생겨서 그렇게 보이는 것으로, 배수되는 물이 뿌렇게 보인다고 해서 행굼이 덜 된 것은 아닙니다.

섬유유연제 사용방법



알아두세요!

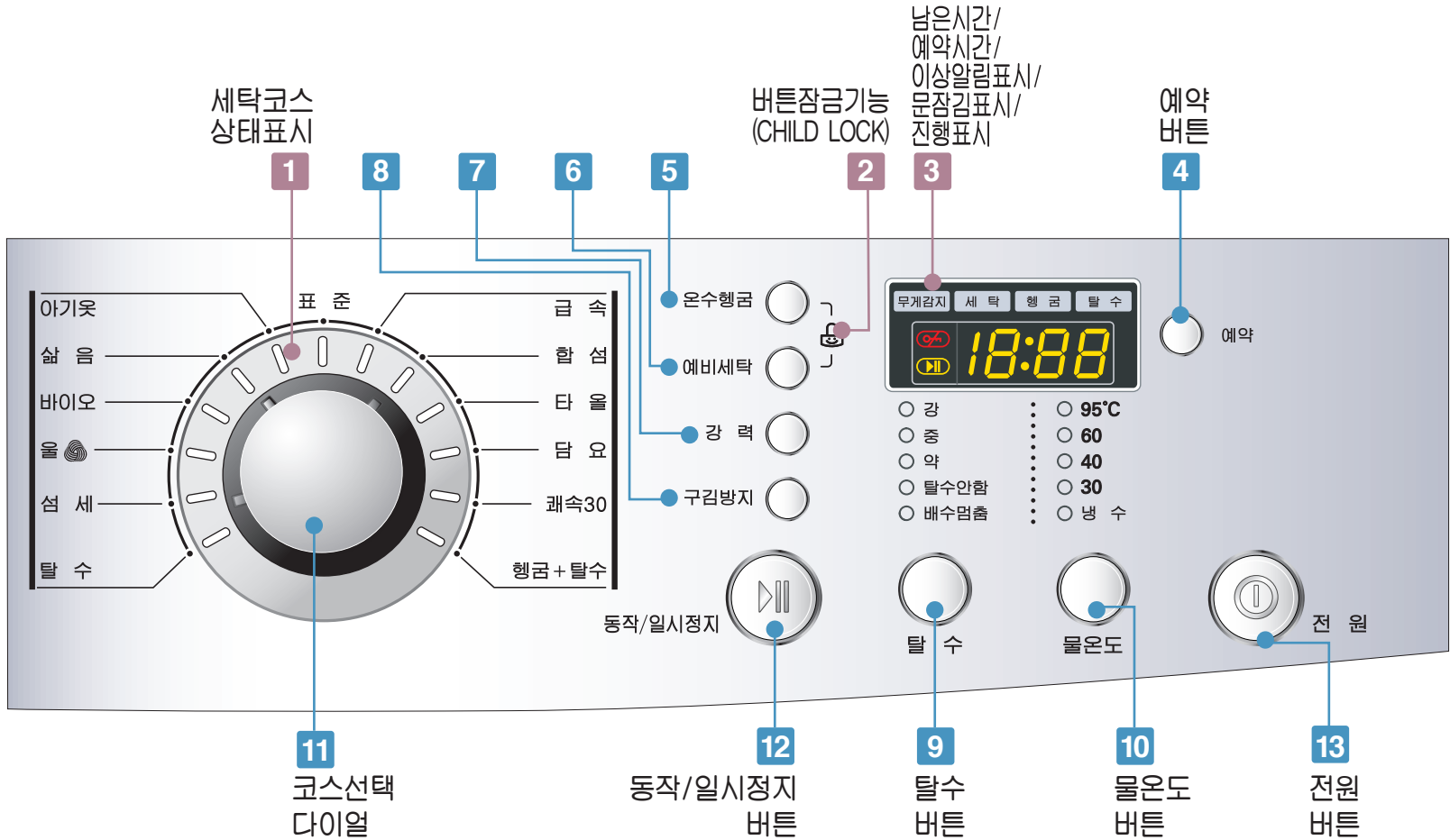
- 티슈형(휴지형) 세제 및 섬유유연제는 사용하지 마세요. 투입구가 막혀 누수 및 고장의 원인이 됩니다.
- 세제 및 섬유유연제는 세탁하기 전에 반드시 세제통의 정확한 위치에 넣어 주시고 세제통은 부드럽게 밀면서 닫아 주세요. (섬유유연제가 출렁거리면 바로 통 안에 들어갈 수 있습니다)



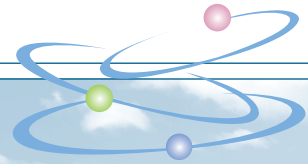
섬유유연제 투입안내

- ▶ 최종 행굼시 자동 투입됩니다.
- ▶ 섬유유연제가 넘치지 않게 MAX 이하까지 넣으세요.
- ▶ 세제통에 섬유유연제를 넣은 후 이를 이상 방치해 두지 마세요. (섬유유연제가 굳어져 자동으로 투입되지 않을 수도 있습니다)
- ▶ 농축 섬유유연제는 사용하지 마세요. (섬유유연제가 투입되지 않을 수도 있습니다)
- ▶ 급수중에는 세제통을 열지 마세요. 섬유유연제가 투입되지 않을수 있습니다
- ▶ 섬유유연제 투입구에 물이 남아있을 경우 세제통을 빼낸후 물을 없애고 섬유유연제를 넣어주세요.
- ▶ 마지막 행굼 후 배수되는 물에 섬유유연제 성분이 남게 되어 물이 탁하게 보일 수 있습니다.

각 버튼의 기능



조작법 디자인은 모델에 따라 다를 수 있습니다.



표시부

1 세탁 코스 상태표시

- ▶ 세탁 코스 상태를 알려줍니다.

2 버튼 잠금기능 (CHILD LOCK)

- ▶ 어린이의 세탁기 조작에 의한 사고를 방지하고자 할 때 사용하세요.
- ▶ 『온수헹굼』 버튼과 『예비세탁』 버튼을 동시에 3초 이상 누르면 설정/해제 됩니다.

3 남은시간/예약시간/이상알림 표시

- ▶ 동작중에는 세탁종료시까지 남은시간이 표시됩니다.
- ▶ 예약세탁시에는 세탁종료시까지 남은 시간이 표시됩니다.
- ▶ 이상 발생시에는 이상알림 표시가 나타납니다.

* 문잠김 표시 (🔒)

- ▶ 동작 중에 안전을 위하여 문이 잠겼음을 알리는 표시입니다.
- ▶ **문잠김/해제방법** : 불이 자동으로 꺼질 때까지 문을 당기지 마세요. 고장의 원인이 됩니다. 불이 꺼진 후에 문을 열었을 때 열리지 않으면 문을 밀었다 다시 당기면 열립니다.

* 버튼잠금 표시 (🔒)

- ▶ 버튼잠금 기능이 설정되면 버튼이 잠겼음을 알리는 표시입니다. (2 버튼 잠금기능 참조)

* 진행표시

- ▶ 세탁진행 상태를 알려줍니다.
- ▶ 진행시간에 맞추어 켜지며 동작중에는 깜박입니다.

버튼부

4 예약 버튼

- ▶ 예약 버튼은 예약세탁시 사용하세요.
- ▶ 취소하실 때에는 전원을 꺼주세요.

5 온수헹굼

- ▶ 옷감 안에 존재하는 미세한 세제 성분까지 제거하기 위해 헹굼시 물온도를 40℃까지 높여 헹굼을 합니다.

6 예비세탁

- ▶ 찌든 때를 효과적으로 제거할 때 사용하고 표준/쌌음, 절전쌌음 합성, 아기옷에서만 선택 가능합니다. 예비세탁을 선택하면 본세탁 전에 예비세탁이 진행되고 항상 본세탁과 함께 선택되므로 예비세탁 단독은 설정 불가능합니다.

7 강력

- ▶ 오염이 심한 의류를 세탁하고자 할 경우 사용하며, 선택시 세탁시간을 늘려줍니다.

8 구김방지

- ▶ 세탁물의 구김을 줄이고 싶을 때 사용하세요. 탈수가 끝난 후 5분 동안 세탁물을 풀어줍니다.

9 탈수 버튼

- ▶ 탈수세기를 변경하고자 할 때 사용하세요.

- ▶ 배수멈춤 : 외출로 인해 세탁이 끝났는데도 세탁물을 바로 꺼낼 수 없을 경우, 본 기능을 선택하면 마지막 헹굼물을 배수하지 않고 세탁조에 그대로 담아 멈춤 상태를 유지하여 세탁물의 구김을 방지합니다. 헹굼이 끝난 후 물을 배수하지 않고 있다가 탈수를 선택한 후 동작/일시정지 버튼을 누르면 배수 및 탈수를 진행합니다.

주의 : 장시간 (30분 이상)세탁조에 물이 받아들여 있을 경우 세탁기의 신뢰성이 저하될 수 있습니다.

- ▶ 탈수안함 : 탈수를 원하지 않을때 선택

10 물온도 버튼

- ▶ 물온도를 변경하고 싶을 때 사용하세요.

11 코스선택 다이얼

- ▶ 세탁물의 종류와 오염상태에 따라 코스를 선택할 수 있습니다.
- ▶ 『전원』을 누르고 『동작/일시정지』 버튼을 누르면 표준코스로 자동 진행됩니다.

12 동작/일시정지 버튼

- ▶ 세탁기를 동작 또는 정지 시킬때 사용하세요.
- ▶ 정지상태에서 약 4분이 지나면 전원이 꺼집니다.

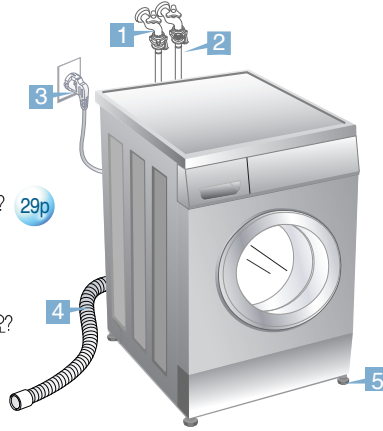
13 전원 버튼

- ▶ 전원을 켜거나 끌 때 사용하세요.
- ▶ 세탁이 완료되면 일정시간이 지난 후 자동으로 꺼집니다.

사용하시기 전에...

먼저 확인해 주세요!

- 1 급수호스가 수도꼭지에 정확히 연결되어 있고, 수도꼭지는 열려 있나요? 28p 29p
- 2 급수호스가 냉수, 온수에 정확히 연결되어 있나요? 29p
- 3 플러그는 꽂혀 있나요? 34p
- 4 배수호스는 배수하고자 하는 방향으로 놓아졌나요? 4
- 5 세탁기 수평은 맞나요? 32p



알아두세요!

- 세탁용량은 KS에서 정한 시험용 세탁물을 기준으로 한 세탁용량입니다. 세탁물의 종류, 부피 등에 따라 세탁용량이 달라질 수 있습니다.
- 드럼식 세탁기는 물을 흡수한 세탁물을 회전시켜 적은 물로 세탁을 합니다.
- 세탁 중에 수면이 보이지 않을수도 있으나 세탁물이 충분히 젖어 있으므로 문제 없습니다.
- 헹굼 효과를 높이기 위해 마지막 헹굼에는 수위를 높입니다.
- 세탁할 때 '철찍' 하는 소리는 빨래가 위에서 아래로 떨어질 때 나타나는 소리로 고장이 아닙니다.
- 니트류나 발매트와 같이 크기는 작으면서 물을 많이 흡수하는 세탁물은 1개만 세탁시 치우침에 의해 탈수가 진행되지 않고 제품의 수명을 단축시킬 수 있으므로 반드시 2개 이상 함께 세탁해 주세요.

문 여닫는 방법

동작 중이거나 『문잠김』 램프(🔒)에 불이 들어왔을 때는 문을 열 수 없습니다. 강제로 열려고 하지 마시고 『동작/일시정지』 버튼을 눌러 정지한 후에 『문잠김』 표시램프(🔒)가 꺼지면 문을 여세요.



- 세탁물의 양이 많거나 문을 완전히 닫지 않는 경우 "문잠김"이 설정 되지 않을 수 있습니다.

알아두세요!

- 이상알림 표시에 『**러E**』가 나타나면 문을 완전히 밀어 닫은 후 동작/일시정지 버튼을 눌러주세요.
- 세탁 시작을 위해 『동작/일시정지』 버튼을 누르고 난 후 나는 소리는 문을 잠그는 동작이므로 고장이 아닙니다.
- 세탁 종료 직후 및 동작정지를 위해 『동작/일시정지』 버튼을 누르고 난 후에 나는 소리는 문잠김을 해제하는 동작이므로 고장이 아닙니다.
- 동작 중에 정전이 되었을 경우 일정시간(약 5분)이 지나야 문을 열 수 있습니다. (삼음 중 정전일 때는 위험하므로 조심하세요.)

문 여는 방법



문 오른쪽의 손잡이를 눌러 잡고 당겨 주세요.

문 닫는 방법

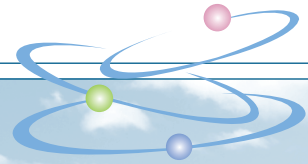


문 오른쪽의 중앙 부분을 끝까지 밀어 닫아 주세요.



주의하세요!

- 세탁물은 세탁조 안쪽으로(고무패킹 안쪽으로) 완전히 밀어 넣어 주세요.
- 과도하게 많은 세탁물을 넣고 세탁하면 세탁기 및 세탁물 손상의 원인이 될 수 있습니다.
- 문의 유리에 충격을 가할 경우 파손의 우려가 있으므로 주의하세요.



표준 코스

일반적인 세탁을 할 때 사용하세요.

1



전원 버튼을 눌러주세요.

- ▶ 세탁물을 넣은 후 문을 닫아주세요
- ▶ 세제 투입구에 세제 및 섬유유연제를 넣은 후 닫아주세요.
- ▶ 세제량은 반드시 11페이지를 참고하세요.

2

코스선택 다이얼을 돌려
표준 코스를 선택하세요.

- ▶ 본 과정을 생략하고 동작/일시정지 버튼을 눌러도 표준 코스가 동작됩니다.
- ▶ 물온도는 『40°C』, 행굼횟수는 『3회』, 탈수세기는 『강』으로 자동 선택됩니다.
- ▶ 물온도, 탈수세기를 변경하려면 각 버튼을 눌러 변경하세요.

3



동작/일시정지 버튼을
눌러주세요.

- ▶ 문이 잠기고 급수가 되면서 세탁이 시작됩니다.



알아두세요!

- 물온도는 『냉수, 30°C, 40°C, 60°C, 95°C』가 선택 가능하며, 40°C로 설정하여 사용하면 가장 효과적입니다.
- 흰색이나 밝은 색상의 옷과 물이 빠지는 짙은 색상의 옷은 분리하여 세탁하세요.
- 추가 선택은 『온수행굼, 예비세탁, 강력, 구김방지』가 선택 가능합니다.
- 세탁물의 양에 따라 세탁시간이 달라집니다.
- 드럼세탁기는 세탁물을 두드러 빼는 방식으로 세탁을 하므로 타올 등을 세탁하면 울이 높게 되어 세탁물이 뽀뽀하게 느껴지는 경우가 있는데, 이럴 때는 섬유유연제를 사용하면 울이 높은 것을 최소화 하여 세탁물이 뽀뽀해 지는 것을 방지할 수 있습니다.

급속 코스

세탁효과는 표준코스과 거의 같으며, 짧은 시간에 세탁하고 싶을 때 사용하세요.

1



전원 버튼을 눌러주세요.

- ▶ 세탁물을 넣은 후 문을 닫아주세요.
- ▶ 세제 투입구에 세제 및 섬유유연제를 넣은 후 닫아주세요.
- ▶ 세제량은 반드시 11페이지를 참고하세요.

2

코스선택 다이얼을 돌려
급속 코스를 선택하세요.

- ▶ 물온도는 『40°C』, 행굼횟수는 『3회』, 탈수세기는 『강』으로 자동 선택 됩니다.
- ▶ 물온도, 탈수세기를 변경하려면 각 버튼을 눌러 변경하세요.

3



동작/일시정지 버튼을
눌러주세요.

- ▶ 문이 잠기고 급수가 되면서 세탁이 시작됩니다.




알아두세요!

- 물온도는 『냉수, 30°C, 40°C, 60°C』가 선택 가능하며, 40°C로 설정하여 사용하면 가장 효과적입니다.
- 흰색이나 밝은 색상의 옷과 물이 빠지는 짙은 색상의 옷은 분리하여 세탁하세요.
- 추가선택은 『온수행굼, 예비세탁, 강력, 구김방지』가 선택 가능합니다.
- 세탁물의 양에 따라 세탁 시간이 달라집니다.

합섬 코스


혼방(면+ 폴리에스테르)이나 외투류의 합섬의류를 세탁하고 싶을 때 사용하세요.

1  전원 버튼을 눌러주세요.


- ▶ 세탁물을 넣은 후 문을 닫아주세요.
- ▶ 세제 투입구에 세제 및 섬유유연제를 넣은 후 닫아주세요.
- ▶ 세제량은 반드시 11페이지를 참고하세요.

2 코스선택 다이얼을 돌려 합섬 코스를 선택하세요.

- ▶ 물온도는 『40°C』, 헹굼횟수는 『3회』, 탈수세기는 『중』으로 자동 선택 됩니다.
- ▶ 물온도, 탈수세기를 변경하려면 각 버튼을 눌러 변경하세요.

3  동작/일시정지 버튼을 눌러주세요.


- ▶ 문이 잠기고 급수가 되면서 세탁이 시작됩니다.

 **알아두세요!**

- 물온도는 『냉수, 30°C, 40°C, 60°C』가 선택 가능하며, 40°C로 설정하여 사용하면 가장 효과적입니다.
- 흰색이나 밝은 색상의 옷과 물이 빠지는 짙은 색상의 옷은 분리하여 세탁하세요.
- 추가선택은 『온수헹굼, 예비세탁, 강력, 구김방지』가 선택 가능합니다.
- 세탁물의 양에 따라 세탁 시간이 달라집니다.
- 탈수세기 『강』은 선택할 수 없습니다.

타올 코스

손세탁 표시가 있는 타올을 세탁할 때 사용하세요.

1  전원 버튼을 눌러주세요.


- ▶ 세탁물을 넣은 후 문을 닫아주세요.
- ▶ 세제 투입구에 세제 및 섬유유연제를 넣은 후 닫아주세요.
- ▶ 세제량은 반드시 11페이지를 참고하세요.

2 코스선택 다이얼을 돌려 타올 코스를 선택하세요.

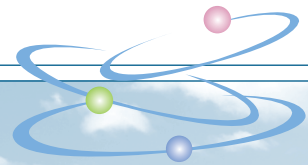
- ▶ 물온도는 『40°C』, 헹굼횟수는 『3회』, 탈수세기는 『중』으로 자동 선택 됩니다.
- ▶ 물온도, 탈수세기를 변경하려면 각 버튼을 눌러 변경하세요.

3  동작/일시정지 버튼을 눌러주세요.

- ▶ 문이 잠기고 급수가 되면서 세탁이 시작됩니다.

 **알아두세요!**

- 물온도는 『냉수, 30°C, 40°C』가 선택 가능하며, 40°C로 설정하여 사용하면 가장 효과적입니다.
- 추가선택은 『강력, 구김방지』가 선택 가능합니다.
- 탈수세기 『강』은 선택할 수 없습니다.



담요 코스

손세탁 표시가 있는 담요 또는 이불을 세탁하고 싶을 때 사용하세요.

1



전원 버튼을 눌러주세요.

- ▶ 세탁물을 넣은 후 문을 닫아주세요.
- ▶ 세제 투입구에 세제 및 섬유유연제를 넣은 후 닫아주세요.
- ▶ 세제량은 반드시 11페이지를 참고하세요.

2

코스선택 다이얼을 돌려 담요 코스를 선택하세요.

- ▶ 물온도는 『30°C』, 행공횟수는 『3회』, 탈수세기는 『약』으로 자동 선택 됩니다.
- ▶ 물온도, 탈수세기를 변경하려면 각 버튼을 눌러 변경하세요.

3



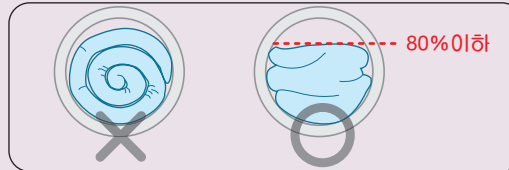
동작/일시정지 버튼을 눌러주세요.

- ▶ 문이 잠기고 급수가 되면서 세탁이 시작됩니다.



주의하세요!

- 전기 담요와 카펫은 절대로 세탁하지 마세요. (세탁기 및 세탁물 손상의 원인이 됩니다.)
- 이불은 일반 의류와 분리하여 세탁하세요. 세탁물이 이불과 나누어 지면서 한쪽으로 치우쳐져 세탁 이상현상이 발생할 수 있습니다.
- 탈수할 때 이불이 한쪽으로 치우쳐져 고르게 펴주기 위해서 탈수 시간이 길어질 수 있습니다.
- 이불은 크기에 상관없이 한장씩 세탁하는 것이 보다 깨끗하게 세탁할 수 있으며, 혹 소재가 다른 두장의 이불을 세탁시 불균형으로 탈수가 정상적으로 안될 수 있습니다.
- 이불은 말아서 널지 마시고 고르게 펴서 넣어 주시고 세탁통 내의 80% 정도까지만 차도록 넣어주세요.



손세탁 표시  가 있는 담요와 이불은 세탁이 가능합니다.

무 게 담요 : 5.0 kg 이하 (크기 약 200X250cm 이내)
이불속 : 2.6 kg 이하 (크기 약 200X250cm 이내)

종 류 아크릴 담요 : 아크릴 100% (나일론 코팅)
혼방담요 : 면 + 폴리에스테르
모직담요 : 방모직 담요
이불속 : 폴리에스테르 100% (크기 약 200 X 250cm 이내)

- 이불의 부피에 따라 세탁 가능한 무게가 달라질 수 있습니다.
- 물온도는 『냉수, 30°C』가 선택 가능하며, 30°C로 설정하여 사용하면 가장 효과적입니다.
- 추가선택은 『강력, 구김방지』가 선택 가능합니다.

쾌속30 코스

적은양의 빨래나 비교적 깨끗한 빨래, 자주 사용하는 수건 등을 짧은 시간에 세탁하고 싶을 때 사용하세요.

- 1

전원 버튼을 눌러주세요.

 - ▶ 세탁물을 넣은 후 문을 닫아주세요.
 - ▶ 세제 투입구에 세제 및 섬유유연제를 넣은 후 닫아주세요.
 - ▶ 세제량은 반드시 11페이지를 참고하세요.
- 2

코스선택 다이얼을 돌려
쾌속30 코스를 선택하세요.

 - ▶ 물온도는 『30°C』, 행궁횟수는 『3회』, 탈수세기는 『중』으로 자동 선택 됩니다.
 - ▶ 물온도, 탈수세기를 변경하려면 각 버튼을 눌러 변경하세요.
- 3

동작/일시정지 버튼을
눌러주세요.

 - ▶ 문이 잠기고 급수가 되면서 세탁이 시작됩니다.



알아두세요!

- 물온도는 『냉수, 30°C, 40°C』가 선택 가능하며, 30°C로 설정하여 사용하면 가장 효과적입니다.
- 흰색이나 밝은 색상의 옷과 물이 빠지는 짙은 색상의 옷은 분리하여 세탁하세요.
- 추가선택은 『강력, 구김방지』가 선택 가능합니다.

행곰+탈수 코스

세탁은 하지 않고 행곰 후 탈수까지 완료하고 싶을 때 사용하세요.

- 1

전원 버튼을 눌러주세요.

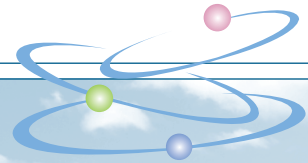
 - ▶ 세탁물을 넣은 후 문을 닫아주세요.
 - ▶ 세제 투입구에 섬유유연제를 넣은 후 닫아주세요.
- 2

코스선택 다이얼을 돌려
행곰+탈수 코스를 선택하세요.

 - ▶ 행궁횟수는 『1회』, 탈수세기는 『강』으로 자동 선택 됩니다.
 - ▶ 물온도는 선택되지 않습니다. (냉수가 자동 선택됩니다)
- 3

동작/일시정지 버튼을
눌러주세요.

 - ▶ 문이 잠기고 급수가 되면서 세탁이 시작됩니다.



탈수 코스

탈수만 하고 싶을 때 사용하세요.

1



전원 버튼을 눌러주세요.

- ▶ 세탁물을 넣은 후 문을 닫아주세요.
- ▶ 세제나 섬유유연제는 넣지마세요.

2

코스선택 다이얼을 돌려 탈수 코스를 선택하세요.

- ▶ 탈수세기는 『강』으로 자동 선택됩니다.

3



동작/일시정지 버튼을 눌러주세요.

- ▶ 문이 잠기고 급수가 되면서 세탁이 시작됩니다.

섬세 코스

변형이나 손상되기 쉬운 속옷 등을 세탁할 때 사용하세요.

1



전원 버튼을 눌러주세요.

- ▶ 세탁물을 넣은 후 문을 닫아주세요.
- ▶ 세제 투입구에 세제 및 섬유유연제를 넣은 후 닫아주세요.
- ▶ 세제량은 반드시 11페이지를 참고하세요.

2

코스선택 다이얼을 돌려 섬세 코스를 선택하세요.

- ▶ 물온도는 『40°C』, 헹굼횟수는 『3회』, 탈수세기는 『중』으로 자동 선택 됩니다.
- ▶ 물온도, 탈수세기를 변경하려면 각 버튼을 눌러 변경하세요.

3



동작/일시정지 버튼을 눌러주세요.

- ▶ 문이 잠기고 급수가 되면서 세탁이 시작됩니다.



알아두세요!

- 물온도는 『냉수, 30°C, 40°C』가 선택 가능하며, 40°C로 설정하여 사용하면 가장 효과적입니다.
- 흰색이나 밝은 색상의 옷과 물이 빠지는 짙은 색상의 옷은 분리하여 세탁하세요.
- 추가선택은 『강력, 구김방지』가 선택 가능합니다.
- 탈수세기 『강』은 선택할 수 없습니다.

울(Wool) 코스

수축 및 변형되기 쉬운 울섬유 등 섬세한 의류를 세탁하고 싶을 때 사용하세요. 의류 취급표시에 물세탁이 표기된 것만 세탁해 주세요.

1



전원 버튼을 눌러주세요.

- ▶ 세탁물을 넣은 후 문을 닫아주세요.
- ▶ 세제 투입구에 세제 및 섬유유연제를 넣은 후 닫아주세요.
- ▶ 세제량은 반드시 11페이지를 참고하세요.

2

코스 선택 다이얼을 돌려 울 코스를 선택하세요.

- ▶ 물온도는 『40°C』, 행굼횟수는 『3회』, 탈수세기는 『중』으로 자동 선택 됩니다.
- ▶ 물온도, 탈수세기를 변경하려면 각 버튼을 눌러 변경하세요.

3



동작/일시정지 버튼을 눌러주세요.

- ▶ 문이 잠기고 급수가 되면서 세탁이 시작됩니다.



알아두세요!

- 의류의 손상을 방지하기 위하여 물온도는 『냉수, 30°C, 40°C』만 선택 가능하며, 탈수세기 『강』은 선택할 수 없습니다.
- 흰색이나 밝은 색상의 옷과 짙은 색상의 옷은 분리하여 세탁하세요.
- 울 전용 세제를 사용하시면 옷감손상을 줄이고, 세탁력 향상에 도움이 됩니다.
- 추가선택은 『강력, 구김방지』가 선택 가능합니다.

바이오 코스

세탁물에 묻은 단백질 오염을 제거하고 싶을 때 사용하세요

1



전원 버튼을 눌러주세요.

- ▶ 세탁물을 넣은 후 문을 닫아주세요.
- ▶ 세제 투입구에 세제 및 섬유유연제를 넣은 후 닫아주세요.
- ▶ 세제량은 반드시 11페이지를 참고하세요.

2

코스 선택 다이얼을 돌려 바이오 코스를 선택하세요.

- ▶ 물온도는 『60°C』, 행굼횟수는 『3회』, 탈수세기는 『강』으로 자동 선택 됩니다.
- ▶ 물온도, 탈수세기를 변경하려면 각 버튼을 눌러 변경하세요.

3



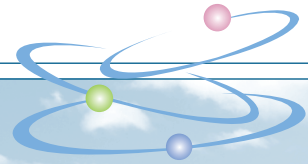
동작/일시정지 버튼을 눌러주세요.

- ▶ 문이 잠기고 급수가 되면서 세탁이 시작됩니다.



알아두세요!

- 물온도는 『60°C, 95°C』가 선택 가능하며, 60°C로 설정하여 사용하면 가장 효과적입니다.
- 흰색이나 밝은 색상의 옷과 물이 빠지는 짙은 색상의 옷은 분리하여 세탁하세요.
- 추가선택은 『온수행굼, 예비세탁, 강력, 구김방지』가 선택 가능하며, 『온수행굼』이 자동으로 선택됩니다.



삶음 코스

순면 속옷, 아기옷 등 살균, 표백을 위해 삶는 세탁을 하고자 할때 사용하세요.

1



전원 버튼을 눌러주세요.

- ▶ 세탁물을 넣은 후 문을 닫아주세요.
- ▶ 세제 투입구에 세제 및 섬유유연제를 넣은 후 닫아주세요.
- ▶ 세제량은 반드시 11페이지를 참고하세요.

2

코스선택 다이얼을 돌려 삶음 코스를 선택하세요.

- ▶ 물온도는 『95℃』, 행굼횟수는 『3회』, 탈수세기는 『중』으로 자동 선택 됩니다.
- ▶ 탈수세기를 변경하려면 탈수 버튼을 눌러 변경하세요.

3



동작/일시정지 버튼을 눌러주세요.

- ▶ 문이 잠기고 급수가 되면서 세탁이 시작됩니다.



알아주세요!

- 물온도는 『95℃』만 선택 가능합니다.
- 흰색이나 밝은 색상의 옷과 물이 빠지는 짙은 색상의 옷은 분리하여 세탁하세요.
- 추가선택은 『온수행굼, 예비세탁, 강력, 구김방지』가 선택 가능하며, 『온수행굼』이 자동으로 선택됩니다.
- 탈수세기 『강』은 선택할 수 없습니다.

아기옷 코스

아기옷 등을 세탁하고 싶을 때 사용하세요.

1



전원 버튼을 눌러주세요.

- ▶ 세탁물을 넣은 후 문을 닫아주세요.
- ▶ 세제 투입구에 세제 및 섬유유연제를 넣은 후 닫아주세요.
- ▶ 세제량은 반드시 11페이지를 참고하세요.

2

코스선택 다이얼을 돌려 아기옷 코스를 선택하세요.

- ▶ 물온도는 『60℃』, 행굼횟수는 『3 회』, 탈수세기는 『중』으로 자동 선택 됩니다.
- ▶ 물온도, 탈수세기를 변경하려면 각 버튼을 눌러 변경하세요.

3



동작/일시정지 버튼을 눌러주세요.

- ▶ 문이 잠기고 급수가 되면서 세탁이 시작됩니다.







알아주세요!

- 물온도는 『40℃, 60℃, 95℃』가 선택 가능하며, 60℃로 설정하여 사용하면 가장 효과적입니다.
- 흰색이나 밝은 색상의 옷과 물이 빠지는 짙은 색상의 옷은 분리하여 세탁하세요.
- 추가선택은 『온수행굼, 예비세탁, 강력, 구김방지』가 선택 가능하며, 『온수행굼』이 자동으로 선택됩니다.
- 탈수세기 『강』은 선택할 수 없습니다.





온수 헹굼

옷감안에 존재하는 미세한 세제 성분까지 제거하고자 할때 선택합니다.

-  전원 버튼을 눌러주세요.
 - ▶ 세탁물을 넣은 후 문을 닫아주세요.
 - ▶ 세제 투입구에 세제 및 섬유 유연제를 넣은 후 닫아주세요.
 - ▶ 세제량은 반드시 11페이지를 참고하세요.
-  코스선택 다이얼을 돌려 원하는 코스를 선택하세요.
 - ▶ 물온도, 탈수세기를 변경하려면 각 버튼을 눌러 변경하세요.
-  추가선택 버튼인 온수 헹굼 버튼을 선택하세요.
 - ▶ 온수 헹굼 램프가 켜집니다.
 - ▶ 표준, 급속, 합섬, 삶음, 바이오, 아기옷, 헹굼+탈수 코스에서만 선택 가능합니다.
-  동작/일시정지 버튼을 눌러주세요.
 - ▶ 문이 잠기고 급수가 되면서 세탁이 시작됩니다.

예비 세탁

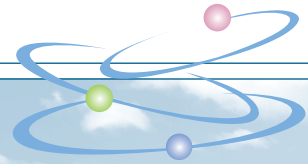
세탁물의 오염이 심한 경우 본 세탁을 하기 전에 약 17분간 세탁하여 오염된 물을 빼주고자 할때 선택합니다.

-  전원 버튼을 눌러주세요.
 - ▶ 세탁물을 넣은 후 문을 닫아주세요.
 - ▶ 세제 투입구에 세제 및 섬유유연제를 넣은 후 닫아주세요.
 - ▶ 세제량은 반드시 11 페이지를 참고하세요.
-  코스선택 다이얼을 돌려 원하는 코스를 선택하세요.
 - ▶ 물온도, 탈수세기를 변경하려면 각 버튼을 눌러 변경하세요.
-  추가선택 버튼인 예비 세탁 버튼을 선택하세요.
 - ▶ 예비 세탁 램프가 켜집니다.
 - ▶ 표준, 급속, 합섬, 삶음, 바이오, 아기옷 코스에서만 선택 가능합니다.
-  동작/일시정지 버튼을 눌러주세요.
 - ▶ 문이 잠기고 급수가 되면서 세탁이 시작됩니다.





알아두세요!

- 예비 세탁을 할 경우 예비세탁용 세제통에 세제를 넣어주시고, 본세탁용 세제통에도 세제를 넣어주세요.
- 예비 세탁시 세제량은 본세탁 세제량의 절반 이하로 넣어주세요.



강력

오염이 심한 의류를 세탁하고자 할 경우 선택합니다.

- 1  전원 버튼을 눌러주세요.
 - ▶ 세탁물을 넣은 후 문을 닫아주세요
 - ▶ 세제 투입구에 세제 및 섬유 유연제를 넣은 후 닫아주세요
 - ▶ 세제량은 반드시 11페이지를 참고하세요
- 2 코스선택 다이얼을 돌려 원하는 코스를 선택하세요.
 - ▶ 물온도, 탈수세기를 변경하려면 각 버튼을 눌러 변경하세요.
- 3 추가선택 버튼인 강력 버튼을 선택하세요.
 - ▶ 강력 램프가 켜집니다.
 - ▶ 탈수코스를 제외한 모든 코스에서 선택 가능합니다.
- 4  동작/일시정지 버튼을 눌러주세요.
 - ▶ 문이 잠기고 급수가 되면서 세탁이 시작됩니다.





알아두세요!

- 강력 버튼 선택시 세탁시간을 늘려줍니다.

구김방지

세탁물의 구김을 줄이고자 할 경우 선택합니다.

- 1  전원 버튼을 눌러주세요.
 - ▶ 세탁물을 넣은 후 문을 닫아주세요.
 - ▶ 세제 투입구에 세제 및 섬유유연제를 넣은 후 닫아주세요.
 - ▶ 세제량은 반드시 11페이지를 참고하세요.
- 2 코스선택 다이얼을 돌려 원하는 코스를 선택하세요.
 - ▶ 물온도, 탈수세기를 변경하려면 각 버튼을 눌러 변경하세요.
- 3 추가선택 버튼인 구김방지 버튼을 선택하세요.
 - ▶ 구김방지 램프가 켜집니다.
- 4  동작/일시정지 버튼을 눌러주세요.
 - ▶ 문이 잠기고 급수가 되면서 세탁이 시작됩니다.



알아두세요!

- 구김방지 버튼 선택시 탈수가 끝난후 5분동안 세탁물을 풀어줍니다.



예약 세탁

원하는 시간에 세탁을 마치고 싶을 때 사용하세요.

먼저 알아두세요!

예) 예약시간을 설정할 때가 현재 오후 1시이며 오후 7시에 세탁을 끝내고 싶을 경우
(7시 - 1시 = 6시간)

예약시간을 설정할 때 초기에는 3:00로 표시되며 버튼을 누를때 마다 1시간씩 시간이 늘어납니다.

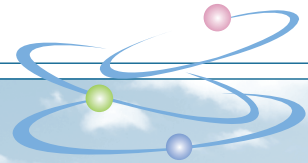
1	 전원 버튼을 눌러주세요.
2	코스선택 다이얼을 돌려 원하는 코스를 선택하세요.
3	예약 버튼을 눌러 예약시간을 맞춰주세요.
4	 동작/일시정지 버튼을 눌러주세요.

- ▶ 세탁물을 넣은 후 문을 닫아주세요.
- ▶ 세제 투입구에 세제 및 섬유유연제를 넣은 후 닫아주세요.
- ▶ 세제량은 반드시 11페이지를 참고하세요.
- ▶ 물온도, 탈수세기를 변경하려면 각 버튼을 눌러 변경하세요.
- ▶ 예약 버튼에 불이 들어오고 **3:00** 가 표시됩니다.
- ▶ 지금부터 세탁을 끝내고 싶을 때까지의 시간 **5:00** 이 될 때까지 예약 버튼을 누르세요.
- ▶ 예약시간 후에 세탁이 끝납니다.
- ▶ 예약을 취소할 때는 전원 버튼을 눌러주세요.



알아두세요!

- 3~19 시간까지 예약 가능하며 3시간 미만은 예약되지 않습니다.
- 급수사정 및 물온도에 따라 예약시간과 실제 종료시간이 달라질 수 있습니다.
- 예약 버튼을 한번 누를 때마다 1시간씩 증가하며, 버튼을 누르고 있으면 자동으로 시간이 증가합니다.



세탁·헹굼, 탈수만 하고 싶을 때

- ▶ 별도로 추가하고자 할 경우 원하는 부분만 선택하여 사용하세요.
- ▶ 전체 세탁이 끝난 후 어느 한 부분만 추가하고 싶을 때 사용하세요.

1



전원 버튼을
눌러주세요.

2

문을 열고 세탁물을
넣은 후 닫아주세요.

3

세탁·헹굼만 하고 싶을 때

- ▶ 세제통을 열어 세제 및 섬유유연제를 넣어 주세요.
- ▶ 원하시는 세탁 코스를 선택하시고 탈수 버튼을 눌러 『탈수안함』을 선택하세요.

헹굼·탈수만 하고 싶을 때

- ▶ 헹굼+탈수 코스를 선택하세요.

탈수만 하고 싶을 때

- ▶ 탈수 코스를 선택하세요.

4



동작/일시정지
버튼을 눌러
주세요.



알아두세요!

- 선택된 과정에서만 램프가 점등 됩니다.
- 세탁 선택시 표준, 급속, 합성, 삼염, 바이오, 아기옷 코스만 예비 세탁이 가능합니다.
- 헹굼+탈수 선택시 물온도는 선택되지 않습니다.
- 세탁·헹굼을 선택한 뒤 종료 후 세탁조 내의 물이 배수 되는 것은 세탁조에 물이 장시간 남아져 있을 경우 발생될 수 있는 세탁조문패킹의 변형으로 인해 세탁기의 신뢰성이 저하되는 것을 방지하기 위한 것입니다.

세탁물 추가 투입

세탁기 동작중 세탁물을 추가 투입하고자 할 경우 사용하세요.
세탁물은 세탁 초기에 투입하셔야 세탁효과가 큼니다.

1



동작/일시정지 버튼을 눌러 주세요.

- ▶ 동작을 멈추게 됩니다.
- ▶ 문을 열수 있는 **안전상태**인지를 판단하여 안전상태이면 문잠김 표시(🔒) 램프가 꺼지고 문을 열수 있게 됩니다.

2

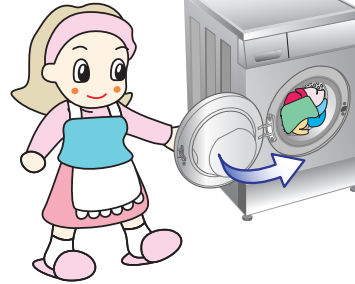
세탁물을 투입 후 문을 닫아 주세요.



주의하세요!

세탁물을 세탁통 안에 **완전히** 넣어 주세요.

- 세탁조 문이 닫히는 부분에 세탁물이 끼이게 되면 세탁조문 패킹(고무부분)이 손상되어 누수 및 고장의 원인이 될 수 있습니다.



3



동작/일시정지 버튼을 눌러 주세요.

- ▶ 세탁을 계속하게 됩니다.



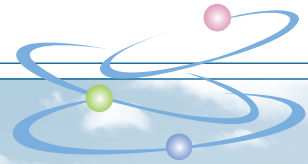
알아두세요!

- 세탁조가 회전 중일 때, 세탁조 내 물의 온도가 45°C 이상일 때, 급수 후 많은 양의 물이 세탁조 내에 있을 때에는 **안전상태**가 아니므로 문을 열 수 없습니다. 강제로 문을 열려고 하지 마시고 다음과 같이 하시면 문을 열 수 있습니다.
 - 세탁조가 회전 중일 때 : 세탁조가 정지할 때까지 기다려 주세요.
 - 세탁조 내 물의 온도가 45°C 이상일 때 : 온도가 내려갈 때까지 기다려 주세요. (단, 45°C 이상 높은 온도인 경우에도 문을 열고자 할 경우에는 전원을 끄고 약 5분 경과 후에 열 수 있습니다.)
 - 많은 양의 물이 세탁조 내에 있을 때 : 전원을 다시 켜고 탈수를 선택하여 동작/일시정지 버튼을 눌러 배수시켜 주세요.



주의하세요!

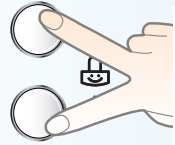
- 강제로 문을 열면 부품 손상, 파손, 안전 등의 문제가 발생될 수 있습니다.
- 세탁조 내에 거품 및 물이 많은 경우 세탁조 문을 열면 거품 및 물이 흘러 내려 화상을 입거나 바닥에 떨어질 수 있습니다.



버튼 잠금 기능

어린이가 세탁기를 조작하는 것을 방지하고 싶을 때 사용하세요.

온수행굵



예비세탁

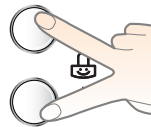
- ▶ 동작중 설정되면 어떠한 버튼도 조작되지 않습니다. 만일 동작중 코스를 변경하고자 할때는 버튼 잠금 기능(CHILD LOCK)을 해제한 후 『동작/일시정지』 버튼 눌러야 가능합니다.
- ▶ 세탁기가 꺼진 상태와 동작중에 설정 가능합니다.
- ▶ 『온수행굵』 버튼과 『예비세탁』 버튼을 동시에 3초 이상 눌러야 설정 및 해제가 가능합니다.
- ▶ 세탁기가 꺼진 상태에서 설정시 시간 표시창에 『**CL**』만 나타나고, 동작 중 설정에는 남은 시간과 『**CL**』이 반복해서 나타납니다.

버튼 잠금 기능 (CHILD LOCK)이 설정되어 있는데 기능을 변경하고 싶을 때

1 버튼을 동시에 3초 이상 눌러 주세요

온수행굵

예비세탁



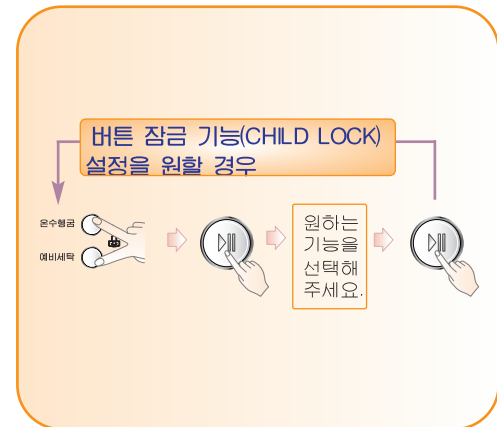
2 동작/일시정지 버튼을 눌러 동작을 정지시켜 주세요.

동작/일시정지



3 변경하고자 하는 기능을 선택 후 다시 버튼을 눌러주세요.

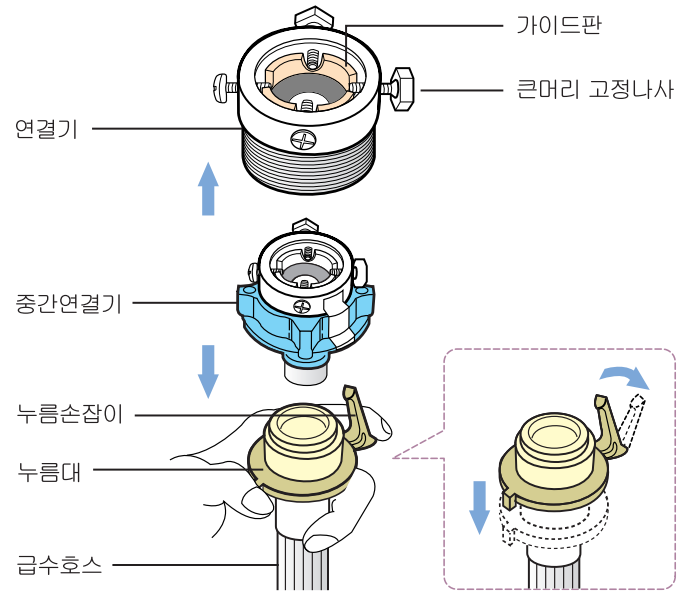
동작/일시정지



급수호스 연결방법

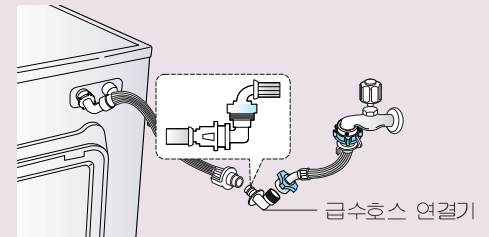
연결기와 중간연결기를 완전히 분리하신 후 급수호스도 분리하세요.

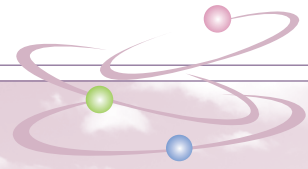
- ▶ 연결기를 왼쪽으로 돌려 중간연결기와 분리하세요.
- ▶ 누름 손잡이와 누름대를 함께 누른 채 아래로 당겨 급수호스를 분리하세요.
- ▶ 분리하지 않으면 연결시 완전히 조여지지 않아 누수의 원인이 됩니다.



알아두세요!

- 급수호스를 더 길게 연장하여 사용하실 때에는
 - ▶ 별도 판매하는 호스를 LG전자 대리점이나 서비스 센터에서 구입하여 『급수호스연결기』에 연결하면 더 길게 사용할 수 있습니다.
 - ▶ 냉·온수 급수호스 중 한쪽만 사용할 경우에는 남은 급수호스를 『급수호스 연결기』에 연결하면 더 길게 사용할 수 있습니다.
- 냉수를 제외한 물온도를 선택한 경우에는 냉수와 온수가 모두 급수됩니다. 냉·온수 한쪽만 사용시에는 반드시 냉수측에 연결하여 사용하세요.





1. 냉수밸브(청색)는 수도꼭지의 냉수측에, 온수밸브(주황색)는 수도꼭지의 온수측에 연결해 주세요.
2. 수도꼭지가 1개월 경우에는 냉수에 연결해 주세요. 이런 경우 온/냉수 구분을 위해 급수초기 3분정도 급수가 안되는 경우가 있는데 이것은 정상입니다.

<h1>1</h1>	<h2>수도꼭지에 연결기를 연결하세요.</h2>	<h1>2</h1>	<h2>중간연결기를 연결기에 연결하세요.</h2>	<h1>3</h1>	<h2>급수호스를 중간연결기에 연결하세요.</h2>	<h1>4</h1>	<h2>수도 꼭지에 호스를 연결한 다음,</h2>	<h1>5</h1>	<h2>급수호스를 세탁기에 연결한 후 수도꼭지를 여세요.</h2>
	<ul style="list-style-type: none"> ▶ 고무패킹이 수도꼭지에 완전히 밀착되게 한 후 4개의 나사를 같은 깊이로 조여주세요. ▶ 큰머리나사를 밖쪽으로 하면 조이기 편리합니다. 		<ul style="list-style-type: none"> ▶ 나사산이 어긋나지 않게 중간연결기를 오른쪽으로 돌려 조여주세요. 완전히 조이지 않으면 누수의 원인이 됩니다. 		<ul style="list-style-type: none"> ▶ 누름손잡이와 누름대를 함께 아래로 누른채 중간 연결기에 끼워주세요. ▶ ‘딱’ 소리가 나면서 연결 됩니다. 		<ul style="list-style-type: none"> ▶ 수도 꼭지를 열어 양동이에 물을 받아가면서 배관 내부의 이물(먼지, 모래 또는 톱밥 등)을 씻어 내고, 물 온도를 확인 하여, 냉수 호스는 냉수 밸브에 온수 호스는 온수 밸브에 연결 하세요. 		<ul style="list-style-type: none"> ▶ 냉수(청색) 온수(주황색)를 확인하여 연결하세요. ▶ 고무패킹 없이 연결하면 누수가 되니 반드시 확인하세요. ※ 물이 새는 경우 1번부터 다시 연결해 보세요.

■ 기타 수도꼭지의 연결방법

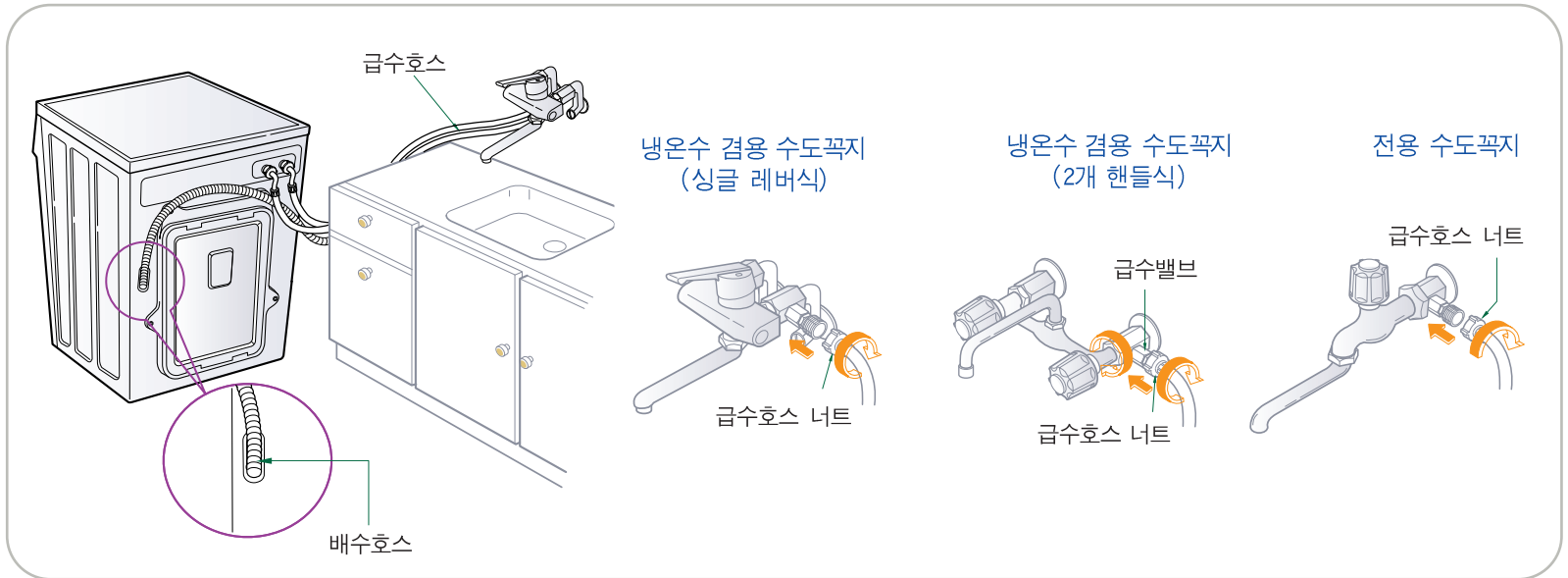
<p>● 니플 타입</p>	<p>① 끝단니플을 제거하세요</p>	<p>② 연결기를 조립하세요</p>	<p>● 나사 타입</p>	<p>① 연결기 안의 가이드를 제거하세요</p>	<p>② 연결기를 조립하세요</p>
----------------	----------------------	---------------------	----------------	----------------------------	---------------------

* 이후 순서는 급수호스 연결방법의 2, 3, 4 번과 동일한 방법으로 연결해 주세요.

싱크대 설치방법

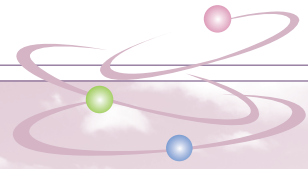
급·배수 호스 연결을 위하여 별도의 배관 작업등이 필요할 경우 LG전자 설치전문점에 문의하세요.
제품 설치시 별도의 설치공사(배관·전기)를 해야할 경우에는 공사비를 별도 부담하셔야 합니다.

급수호스 연결방법



알아두세요!

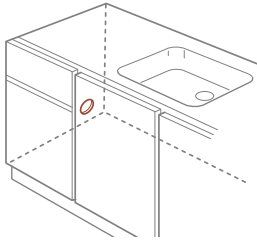
- ▶ 별도의 설치공사시 급수호스, 급수호스연결기, 배수커넥터, 호스 밴드, 연장호스 등의 부품이 추가 될 수 있으며 별도로 구입하셔야 됩니다.
- ▶ 배수호스 끝을 너무 높게 설치하지 마세요. 1m 이상 높게 설치하면 정상동작이 되지 않습니다.
- ▶ 배수호스는 배수구에 깊이 끼워 넣지 않으면 물이 밖으로 튕는 경우가 있습니다.
- ▶ 배수 연장호스는 1개만 연결하세요.
- ▶ 배수호스가 긴 경우 제품 내부에 물이 많이 남아 있을 수가 있습니다.



배수 호스 연결 순서

1

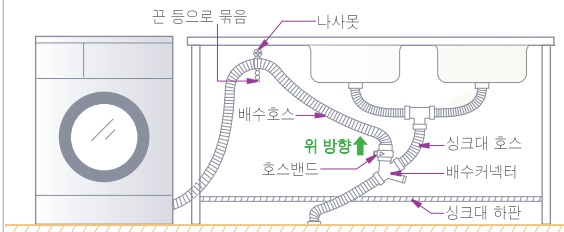
싱크대 측면에 배수호스가 통과할 수 있도록 구멍을 뚫습니다.



2

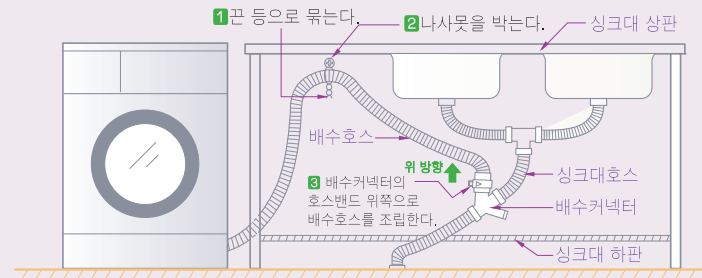
배수호스를 측면 구멍으로 빼내고 싱크대 상단쪽에 나사못을 박은 후 끈 등으로 묶어 고정시킵니다.

- ▶ 싱크대호스의 중간부분을 칼로 자르고 배수커넥터를 연결합니다. (본드를 사용하여 누수가 되지 않게 하세요.)
- ▶ 배수호스를 배수커넥터에 연결한후 호스밴드를 체결하십시오.

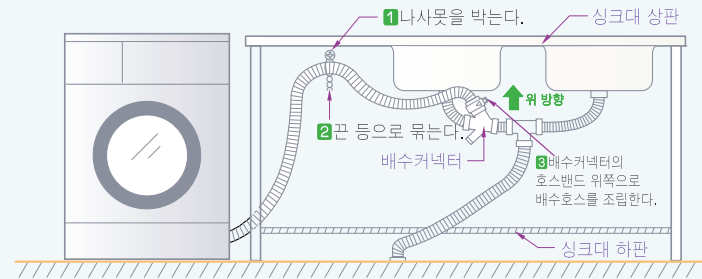


배수 호스 연결 방법

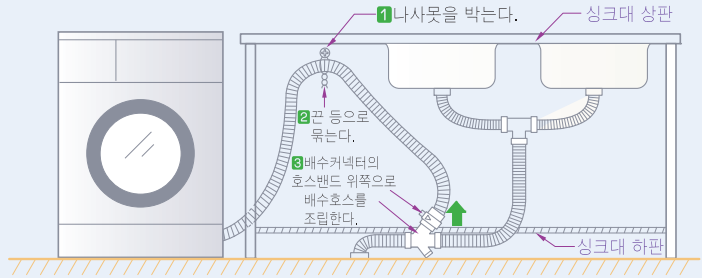
방법 1



방법 2



방법 3



설치방법

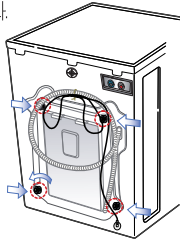
세탁기 뒷면의 운송용 고정볼트를 제거한 후 세탁기의 수평을 맞추어 주지 않으면 심한 소음과 진동이 발생되어 고장의 원인이 됩니다.

운송용 고정볼트 제거방법

1

고정볼트를 확인하세요.

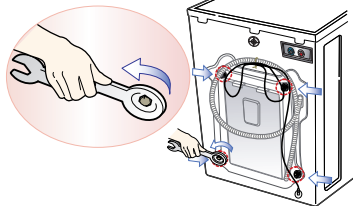
- ▶ 세탁기 뒷면의 운송용 고정볼트 4개를 확인합니다.



2

고정볼트를 풀어주세요.

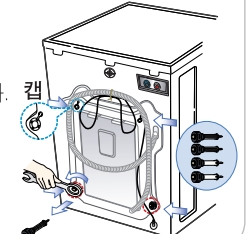
- ▶ 부속품인 스패너로 운송용 고정볼트 4개를 풀어냅니다.



3

고정볼트를 빼내세요.

- ▶ 고정볼트는 빼낸 후 버리지 말고 반드시 보관하세요. 이차시 제품 보호를 위하여 고정볼트를 다시 사용해야 합니다.

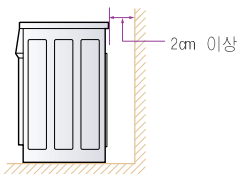


수평설치 방법

1

세탁기 설치장소를 선정하세요.

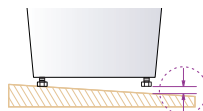
- ▶ 바닥이 단단하고 수평인 곳에 설치하세요.
- ▶ 세탁기와 벽면의 거리는 2cm 이상 띄워서 설치하세요.



2

틈새를 확인하세요.

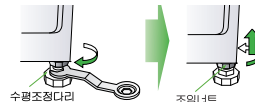
- ▶ 4개의 수평조정다리와 바닥면과의 틈새를 확인하세요. (흔들어서 끄덕거리는지 확인하시면 됩니다.)



3

수평을 맞추세요.

- ▶ 수평이 아닌 경우 수평조정다리를 조정하여 수평을 맞추세요.
- ▶ 높이가 낮은 쪽에서 세탁기를 살짝 들고 수평조정다리를 왼쪽으로 돌려 높이를 조절해 주세요.
- ▶ 조절 후 세탁기를 내려놓고 조임 너트를 오른쪽으로 돌려 완전히 조여주세요.



4

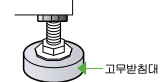
수평을 확인하세요.

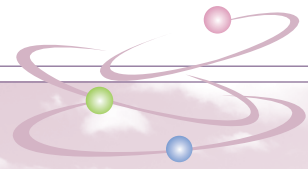
- ▶ 세탁기 전면, 좌우 모서리 부분을 누르거나 흔들었을 때 또는 탈수시 끄덕거림이 발생하면 수평 조정다리를 다시 조정해 주세요.



※ 고구받침대 사용방법

- ▶ 바닥면의 경사가 큰 경우 또는 수평조정다리를 10mm 이상 풀어도 수평이 맞지 않는 경우 서비스센터, 설치전문점에 별도로 공급되는 높이조정 고구받침대를 사용하여 수평을 맞추세요.





설치용 부자재 별매품 안내

특수한 설치 환경에서의 제품설치를 위하여 아래와 같이 다양한 설치용 부자재를 공급하고 있습니다.
고객님의 설치환경에 따라 필요한 설치용 부자재를 전국의 **서비스 센터**에서 **유상**으로 구입하실 수 있습니다.

※ 설치 부자재는 반드시 LG전자에서 공급하는 정품을 사용하시기 바랍니다.
(정품을 사용하지 않으면 제품의 수명이 단축되거나 여러 가지 문제가 발생할 수 있습니다.)

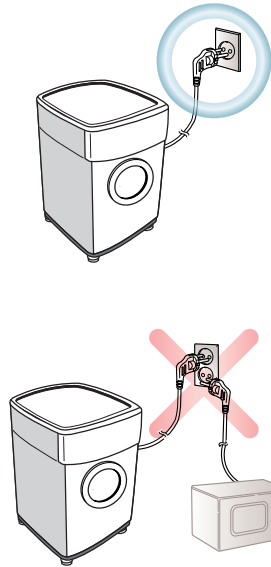
명 칭	형 상	종 류	사용 용도 & 사용 방법
높이 조정판		- 높이 1cm용 - 높이 5cm용	<ul style="list-style-type: none"> ▶ 설치 바닥면의 높이차이가 있을 경우 제품의 수평 설치를 위해 사용하세요. ▶ 반드시 플라스틱 받침과 고무 받침을 조립하여 사용하세요. ▶ 2cm~4cm 높이는 1cm용 플라스틱 받침을 겹쳐서 높이를 맞추면 됩니다.
미끄럼 방지 테이프			<ul style="list-style-type: none"> ▶ 미끄러운 타일 바닥 등에 제품을 설치 할 경우 운전중 세탁기가 움직일 수 있으므로 바닥에 미끄럼 방지 테이프를 부착한 후 제품을 설치하면 견고 합니다.
연장용 급수호스		- 1m 냉수용 - 1m 온수용 - 2m 냉수용 - 2m 온수용 - 5m 냉수용 - 5m 온수용	<ul style="list-style-type: none"> ▶ 급수호스 길이를 연장하고자 할 경우 사용 하세요. ▶ 급수호스 끼리의 연결은 반드시 급수호스 연결기를 사용하세요.
급수호스 연결기			<ul style="list-style-type: none"> ▶ 급수호스 길이 연장시 사용 하세요.
급수호스 세트			<ul style="list-style-type: none"> ▶ 제품 구입시 함께 들어 있는 급수호스 세트 입니다. ▶ 이사 등으로 급수호스를 분실 했을 경우 따로 구입 하실 수 있습니다. ▶ 구성 : 냉수용 호스(1.25m) 1개, 온수용 호스(1.25m) 1개, 급수호스 연결기 1개
나사형 급수호스 플러그			<ul style="list-style-type: none"> ▶ 수도꼭지 끝단 형상이 나사형이나 니플 형상의 경우 사용하세요 ▶ 수도꼭지 끝단에 붙어 있는 니플을 풀어서 제거후 조립하세요 ▶ 구성 : 냉수용(청색) 1개, 온수용(주황색) 1개
연장용 배수호스		- 0.5m - 1m - 1.6m	<ul style="list-style-type: none"> ▶ 배수호스 길이 연장시 사용하세요 ▶ 연장용 연결기가 함께 조립된 상태로 공급됩니다.

전원 및 접지 확인

⚠ 경고 접지는 반드시 하세요. (*LG전자 서비스 센터에서 구입한 접지선을 접지나사에 연결하여 사용하세요.)
 접지를 하지 않으면 세탁기에서 전기가 누설될 경우 감전될 수 있습니다.

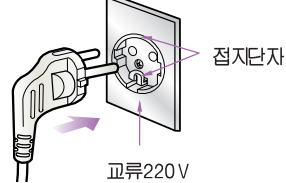
전원 플러그 연결방법

- ▶ 220V용 콘센트에 다른 가전 제품과 동시에 사용하지 마세요.
- ▶ 110V용 승압용 변압기를 이용하여 220V로 승압하여 사용하지 마세요.
- ▶ 공장용 전원(380V)에는 절대 연결하지 마세요.

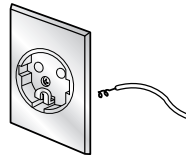


220V 전원연결 및 접지방범

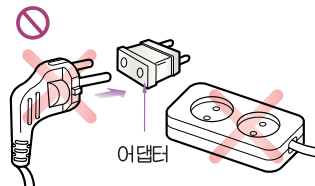
- ▶ 반드시 접지된 220V 전용 콘센트에 꽂아 주세요.
- ▶ 본제품은 220V 전용입니다.



- ▶ 접지단자 내부배선이 연결되어 있지 않으면 반드시 별도 접지를 하세요.

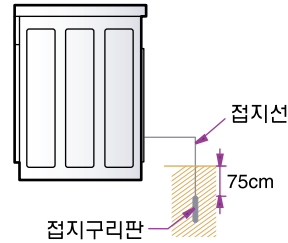


- ▶ 연장코드를 사용할 때는 접지선을 연결하세요.

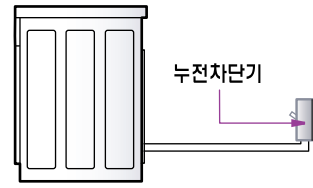


그 외의 접지방범

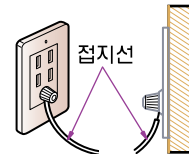
- ▶ 접지 구리판에 접지선을 연결한 후 습기가 있는 땅속에 75cm 이상 묻어 주세요.



- ▶ 접지할 수 없는 장소에 설치할 경우는 정해진 규격의 「누전차단기」를 구입하여 콘센트에 연결하여 사용하세요.



- ▶ 접지전용 콘센트에 연결하세요.

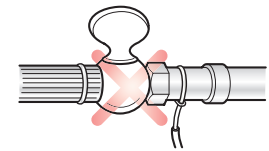


접지를 피해야 할 곳

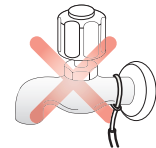
- ▶ 전화선, 피리침 등은 낙뢰시 위험하니 절대 접지하지 마세요.

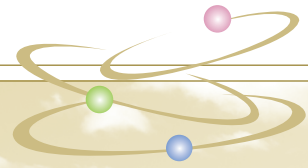


- ▶ 가스 파이프는 폭발 위험이 있으니 절대 접지하지 마세요.



- ▶ 수도꼭지에는 접지하지 마세요.

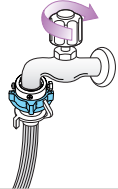
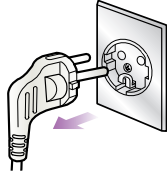
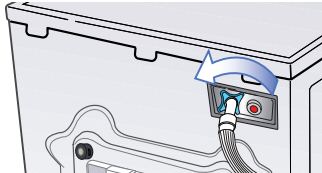
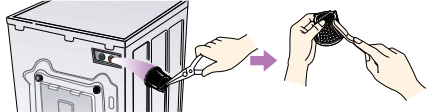




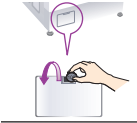
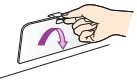
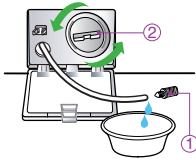
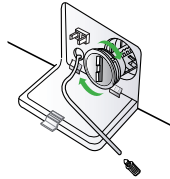
청소방법

급수구 걸름망을 청소할 때 (세제통으로 물이 약하게 나오거나 필터가 오물로 막혔을 때, 시간표시창에 『1E』가 깜박입니다.)

급수구 걸름망이 오물로 막히지 않도록 주기적으로 빼내어 손질해 주세요. 걸름망에 이물질(녹, 모래, 돌...)이 끼어 있으면 급수가 잘 되지 않습니다.

<h2>1</h2> <p>수도꼭지를 잠그어 주세요.</p> 	<h2>2</h2> <p>전원을 끈 후 플러그를 뽑으세요.</p> 	<h2>3</h2> <p>세탁기쪽 급수호스를 분리하세요.</p> 	<h2>4</h2> <p>오물을 제거하세요.</p> <p>▶ 급수호스 분리 후 걸름망을 손 또는 집게로 잡고 빼낸 후 칫솔 등으로 오물을 제거하세요.</p> 
--	--	--	---

배수펌프의 필터를 청소할 때 (필터가 오물로 막혔을 때, 시간표시창에 『DE』가 깜박입니다.)

<h2>1</h2> <p>서비스 커버 캡을 열어주세요.</p> <ul style="list-style-type: none"> ▶ 서비스 커버 상측 홈을 동전 등으로 아래로 누르면서 앞으로 당겨주세요. ▶ 손잡이 형상이 있는 커버는 손잡이를 아래로 누르면서 앞으로 당겨주세요.  	<h2>2</h2> <p>세탁기 내부에 남아있는 잔수를 제거하세요.</p> <ul style="list-style-type: none"> ▶ 호스마개(①)를 뽑아 물을 제거하세요. ▶ 펌프마개(②)를 돌려 빼낸 뒤 필터를 청소하세요. 	<h2>3</h2> <p>서비스 커버 캡을 닫아주세요.</p> <ul style="list-style-type: none"> ▶ 청소가 끝나면 호스마개와 펌프마개를 제자리에 조립하고 서비스 커버 캡을 닫아주세요. ▶ 잔수제거 호스는 밀어넣지 마시고 반드시 제자리에 꽂아주세요. 
---	---	--

주의 하세요!

펌프마개를 열기 전 세탁조 안에 뜨거운 물이 있는지 먼저 확인하세요. 뜨거운 물이 쏟아져 화상을 입을 수 있습니다.

청소방법

세제 넣는 곳을 청소할 때

호스를 이용해 세탁기 내부에 물을 뿌려 청소하지 마세요. 화재 또는 감전의 위험이 있습니다.

1 섬유유연제 캡을 살짝 누르면서 앞으로 당겨 빼 내세요.



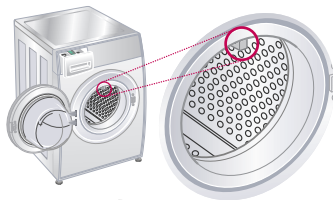
2 세제통과 세제통이 들어가는 곳 내부를 칫솔등으로 깨끗이 청소한 후 세제통을 다시 끼워 넣어 주세요.



3 세제통을 1주일에 1회 정도 청소해 주시면 더욱 청결한 세탁을 할 수 있습니다.



물순환 필터 청소할 때 (모델에 따라 다를 수 있습니다.)



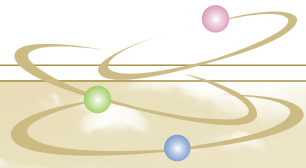
- 세탁기 문을 열고 고무패킹 상측 중앙 물순환 필터의 오물을 제거 하세요.
- 물순환 필터에 이물이 끼이면 물순환이 안될 수 있습니다.



- 세탁기 사용 후 세탁조 내부에 습기가 제대로 제거되지 않을 경우 냄새 또는 얼룩(곰팡이)이 생길 수 있습니다. 세탁 후에는 세탁조 내부의 습기가 다 마를 때까지 문을 열어두면 좋습니다.



- 문을 열어 놓을때는 반드시 확인하세요.
- 어린이가 세탁조 내부에 들어가지 못하도록 하세요. 상해 및 질식사고의 우려가 있습니다.
- 또한 세탁기에 애완동물 등 살아있는 동물이 들어가지 못하도록 하세요. 상해 및 질식사고의 우려가 있습니다.



알아두세요!

- 항균 세탁조는 세균의 증식을 억제하지만 아래와 같은 환경에서 오랫동안 사용하게 되면 물때에 공기중의 균이나 곰팡이가 달라 붙어 세탁조가 오염될 수 있습니다.
 - 설치 환경이 습하고 그늘진 경우
 - 오랜 기간 세탁기 유지관리가 없었던 경우
 - 세제 또는 섬유유연제를 과도하게 많이 사용하는 경우
- 세탁조의 오염이 심해지면 청소가 어려우므로 평소 주기적으로 관리하는 것이 중요합니다

세탁조 청소할 때

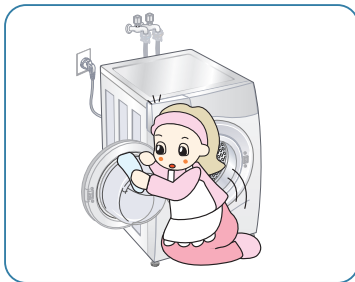
- ▶ 시중에 판매 되는 세탁조 전용 세정제를 구입하여 샴용 코스에서 세탁조를 청소하세요.
- ▶ 구입한 세탁조 세정제의 사용방법을 참조하여 사용하시기 바랍니다.
- ▶ 표백제 사용시 반드시 산소계 표백제 10g을 본세탁용 세제 투입구에 넣어 사용해 주세요. (염소계 표백제를 사용하지 마세요. 사용 시 제품변색이나 부식 등의 이상 원인이 됩니다.)
- ▶ 월 1회 이상 세탁조를 청소해 주세요.
- ▶ 세탁조 청소 시에는 의류를 넣지 마세요. 의류에 심각한 손상이 생길 수 있습니다.

세탁기 문 고무패킹 청소할 때

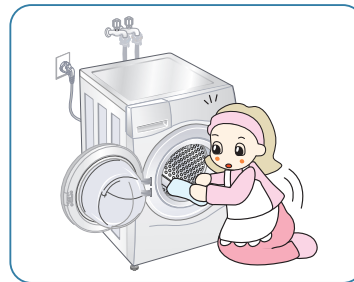
- ▶ 5g의 산소계 표백제를 5L 따뜻한 물에 희석시켜 주세요. (1000배 희석)
- ▶ 희석된 표백제로 고무패킹을 구석구석 닦아 주세요. (반드시 고무장갑을 끼주세요.)
- ▶ 수건으로 고무패킹의 물기를 제거합니다.
- ▶ 완전히 마를 때까지 문을 열어두세요.
- ▶ 한 달에 1회 이상 고무패킹을 청소해 주세요.
※ 희석되지 않은 표백제 사용시 고무패킹 및 세탁기 부품의 고장 원인이 됩니다.

세탁 후 관리 요령

- ▶ 세탁이 끝난 후 세탁기 문과 고무 홈의 물기를 제거하고 일정 시간 동안 문을 열어 두어 세탁조를 건조시켜 사용하세요.



<세탁기 문 물기 제거>



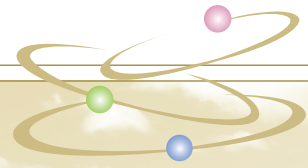
<고무패킹 물기 제거>

고장신고 전 확인하기

제품사용 중 아래의 증상이 나타나면 다시 한 번 확인해 주세요. 고장이 아닐 수 있습니다.

표시부에 이상알림 표시가 나타나면 서비스를 의뢰하기 전에 아래 사항을 확인하세요.

	표시부 이상알림	확인하세요	조치하세요
탈수 이상		<p>탈수시 진동, 소음이 요란한 경우</p> <ul style="list-style-type: none"> Q 세탁물이 한쪽으로 치우치지 않았습니까? Q 세탁기가 수평으로 설치되어 있습니까? Q 운송용 고정볼트는 제거하셨습니까? <p>탈수가 진행되지 않을 경우</p> <ul style="list-style-type: none"> Q 인형, 발매트 니트류 등을 하나만 세탁 하셨습니까? Q 소재가 다른 두 종류의 이불을 같이 세탁 하셨습니까? 	<ul style="list-style-type: none"> A 세탁물을 고르게 퍼 주세요. A 바닥이 단단하고 수평인 곳에 설치하고 수평상태를 확인하여 끄덕거림이 없도록 하세요. 32p A 운송용 고정볼트를 제거하세요. 32p
급수 이상		<p>급수가 안되거나 물이 약하게 나올 경우</p> <ul style="list-style-type: none"> Q 수도꼭지가 잠겨 있지 않습니까? Q 단수는 아닌가요? Q 수도꼭지나 급수호스가 열지는 않았습니까? Q 수압이 낮거나 급수구 걸름망이 막히지 않았습니까? Q 냉수 밸브에 급수호스가 연결되어 있습니까? Q 급수호스가 꺾여 있지 않습니까? <p>급수호스 연결부에 물이 새는 경우</p> <ul style="list-style-type: none"> Q 급수호스가 수도꼭지에 제대로 연결되어 있습니까? 	<ul style="list-style-type: none"> A 수도꼭지를 열어주세요. A 다른 곳의 수도꼭지를 확인해 보세요. A 수도꼭지를 잠근 후 뜨거운 물수건으로 수도꼭지 및 세탁기 급수호스 양쪽 연결 부위를 녹여주세요. 9p A 급수구의 걸름망을 꺼내어 청소하세요. 35p A 냉수축 밸브에 급수호스를 연결해 주세요. A 급수호스가 꺾이지 않도록 퍼 주세요.
배수 이상		<p>배수가 안되거나 물이 조금씩 빠질 경우</p> <ul style="list-style-type: none"> Q 배수호스가 너무 높게(1m 이상) 설치되지 않았습니까? Q 배수호스가 꺾여 있거나 문턱이 높아 내부가 막혀 있지 않습니까? Q 세탁기 내부가 열지 않았습니까? Q 배수펌프 속에 핀 등 이물질이 걸려있어 펌프가 돌아가지 않습니까? 	<ul style="list-style-type: none"> A 배수호스의 높이를 1m이하로 내려주세요. A 호스가 꺾여 굴곡이 생기면 이물질이 막혀 배수가 되지 않으므로 평평한 곳에 바로게 놓아 주세요. A 웨이퍼지를 참조하세요. 9p A 펌프마개를 열고 이물질을 꺼내어 주세요. 35p
문 이상		<ul style="list-style-type: none"> Q 문을 완전히 닫지 않은 상태에서 세탁기를 동작시키지 않았습니까? Q 세탁조가 회전중이거나 세탁조 내 물의 온도가 45°C 이상 또는 급수 후 많은 양의 물이 세탁조 내에 있지 않습니까? 	<ul style="list-style-type: none"> A 문을 끝까지 밀어서 닫아주세요. 14p A 문을 열 수 있는 안전상태로 하여 주세요. 26p
거품발생 또는 헹굼안됨		<ul style="list-style-type: none"> Q 권장량 보다 많은 양의 세제를 넣지 않았습니까? Q 세탁물에 오염이 아주 적지는 않습니까? 	<ul style="list-style-type: none"> A 세제를 권장량 만큼만 사용하세요. 11p A 오염이 적은 세탁물을 세탁할 경우에는 세제량을 권장량 보다 더 줄여서 사용하세요. 11p



	표시부 이상알림	확인하세요	조치하세요
증기		<p>세제 투입구나 뒷면의 환기구로 증기가 나올 경우</p> <p>Q 삶음 코스를 선택하여 세탁하고 있지 않습니까?</p>	<p>A 세탁수를 가열할 때 나는 수증기이므로 고장이 아닙니다.</p>
전원 이상		<p>전원이 들어오지 않을 경우</p> <p>Q 세탁기의 전원버튼을 눌렀습니까?</p> <p>Q 전원플러그가 빠지지 않았습니까?</p> <p>Q 누전차단기가 「OFF」로 되어 있지 않습니까?</p> <p>Q 110V 전원에 연결하지 않았습니까?</p>	<p>A 세탁기의 전원버튼을 눌러주세요.</p> <p>A 전원플러그를 끼워주세요.</p> <p>A 누전차단기를 「ON」으로 하세요.</p> <p>A 본제품은 220V 전용입니다.</p>
동작 이상		<p>동작이 되지 않을 경우</p> <p>Q 문을 닫고 전원버튼을 눌렀습니까?</p> <p>Q 물을 받고있는 중이지 않습니까?</p> <p>Q 수도꼭지가 잠겨 있지는 않습니까?</p>	<p>A 전원버튼을 눌러주세요.</p> <p>A 물이 설정된 물높이에 채워질 때 까지 기다리세요.</p> <p>A 수도꼭지를 열어 주세요.</p>
누수		<p>세탁조 문의 아래쪽으로 물이 흘러 나올 경우</p> <p>Q 세탁조 문의 유리나 그에 접하는 고무에 실밥, 세제 등의 이물질이 묻어 있지 않습니까?</p>	<p>A 깨끗한 천으로 닦아 이물질을 제거해 주세요.</p>
		<p>계속 급수될 때</p> <p>Q 급수밸브의 이상으로 계속 급수와 배수를 반복할 때 옆의 표시가 나타납니다.</p>	<p>A 전원플러그를 뽑은 후 LG전자 서비스 센터 또는 대리점에 의뢰하세요.</p>
		<p>물조절이 안될 때</p> <p>Q 물조절 센서가 오동작하여 물조절이 안될 때 옆의 표시가 나타납니다.</p>	<p>A 전원플러그를 뽑은 후 LG전자 서비스 센터 또는 대리점에 의뢰하세요.</p>
		<p>세탁조가 돌지 않을 때</p>	<p>A 전원플러그를 뽑은 후 LG전자 서비스 센터 또는 대리점에 의뢰하세요.</p>
		<p>세탁수가 가열되지 않을 때</p>	<p>A 전원플러그를 뽑은 후 LG전자 서비스 센터 또는 대리점에 의뢰하세요.</p>

세탁의 일반상식

세탁 방법 표시를 잘 살펴본 후 세탁물을 분류하세요. (KS K-0021 규격임)

물세탁 방법		삶을 수 있음. 세탁기로 세탁할 수 있음(손으로 빼는 것도 가능)세제의 종류에 제한을 받지 않음.
		물의 온도 40°C를 표준으로 하여 세탁기로 세탁할 수 있음. (손으로 빼는 것도 가능) 세제의 종류에 제한을 받지 않음.
		물의 온도 30°C를 표준으로 하여 세탁기로 약하게 세탁 또는 약한 손빨래도 할 수 있음. 세제 종류는 중성세제를 사용함.
		물의 온도 30°C를 표준으로 약하게 손빨래 할 수 있음. (세탁기 사용불가) 세제 종류는 중성세제를 사용함.
		물세탁은 할 수 없음.
짜는 방법		손으로 짜는 경우는 약하게 짜고 원심 탈수기의 경우에는 단시간에 짜도록 함.
		짜면 안됨.

다리미의 적정온도

- 섬유의 종류에 따라 알맞은 온도로 다리는 것이 좋습니다.
- 혼방직물은 내열성이 낮은 섬유를 기준으로 해서 알맞도록 하세요.
- 면, 마 등 내열성이 강한 옷은 그냥 걸쪽에서 다려도 괜찮지만 모직물은 목면 헝겊을 덮고 옷의 걸쪽에서, 견직물은 옷의 안쪽에서 다리는 것이 좋습니다.

드라이 클리닝		드라이클리닝 할 수 있음. 용제는 퍼클로로 에틸렌 또는 석유계를 사용함.
		드라이클리닝 할 수 있음. 용제의 종류는 석유계에 한함.
		드라이클리닝 할 수 없음.
건조 방법		옷걸이에 걸고 그늘에서 건조 시킬 것.
		뉘어서 건조 시킬 것.
다리미 방법		다리미 온도 80~120°C로 다릴 수 있음.
		헝겊을 덮고 다리미 온도 140~160°C로 다릴 수 있음.
		헝겊을 덮고 다리미 온도 180~210°C로 다릴 수 있음.
		다리미 할 수 없음.

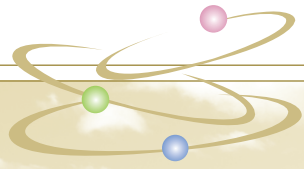
섬유	온도(°C)
마	180~200
면	160~180
양모	140~160
견, 레이온	120~140

섬유	온도(°C)
폴리에스테르	100~120
나일론	
아세테이트	70~100
아크릴	
기타, 합성섬유	120~150

세탁하면 안되는 세탁물 (수축, 변형 될 수 있습니다.)

- ▶ 한복 또는 한복천이 포함된 세탁물
- ▶ 신발, 전기담요
- ▶ 가죽제품, 넥타이, 양복, 코트 등 드라이 크리닝 전용 의류
- ▶ 장식품이 달린 세탁물

- ▶ 인위적인 주름이 있는 의류
- ▶ 견, 양모, 레이온, 아세테이트 등과 같이 물에 의해 줄거나 색이 변하는 섬유이거나 안감, 심감이 들어있는 겉옷
- ▶ 그 외 물에 담그는 것 만으로도 변형, 변색되기 쉬운 세탁물 (세탁라벨 참고)



제품 보증서 / 소비자 피해보상 안내

제품보증서

**보증기간
1년**

제품명: _____

구입일: _____년 _____월 _____일

고객성명: 전하: _____ 주소: _____

대리점 상호: 전하: _____ 주소: _____



■ 수리를 의뢰할 때는 구입일자가 기재된 본 보증서를 제시해야 충분한 서비스를 받을 수 있으므로 잘 보관하시기 바랍니다.

- 본 제품에 대한 품질보증은 보증서에 기재된 내용으로 보증 혜택을 받습니다.
- 무상 보증 기간은 구입일로부터 산정되므로 구입일지를 기재 받으시기 바랍니다. (제품의 구입일자 확인이 곤란한 경우 제조년월일 또는 수입 통관일로부터 3개월이 경과한 날로부터 품질보증 기간을 기산합니다)
- 가정용 제품을 영업용도(예, 이발소, 미장원, 찜질방, 사우나 등등)로 사용하는 경우에는 무상 보증 기간을 1/2(6개월)로 적용합니다. (핵심 부품 포함)
단, 가정용 세탁기를 이용하여 세탁과 관련된 영리목적(세탁회사 등) 일정금액을 획득의 영업활동을 하는 경우는 무상 보증 및 제조물 책임법에 의한 보상을 받을 수 없습니다.
- 이 보증서는 재발행되지 않습니다.

주요부품 보증기간

- 에어컨, 광냉식에어컨, 냉온풍기, TV, 오디오, 청소기, 가습기, 제습기 등 7년
- 카세트, 전자레인지, VCR DVD Player, 가스레인지, 전화기 등 6년
- 세탁기, 비디오 카메라, 캠코더, 온풍기, 공기정화기, 선풍기 등 5년
- PC, 모니터, 보온밥솥 등 4년
- 휴대폰, 압력솥, 석유스토브 등 3년

*상기이외의 제품은 품질보증기간 1년, 부품보증기간 5년으로 규정합니다

핵심부품 보증기간

- 에어컨의 콤프레서 4년
- 세탁기의 모터, 전자레인지의 마그네트론, VTR의 헤드드럼, 팬허터, 로터리허터, 온풍기의 버너, 냉장고 콤프레서, TV의 CRT, 모니터의 CRT 3년
- PC의 메인보드(마더보드) 2년

*단, 모니터의 CRT는 핵심부품 보증기간에 사용시간(1000시간) 이하 병행 적용

소비자 피해보상 안내

소비자 피해 유형	보 상 내 역		
	보증기간이내	보증기간 경과후	
정상적인 사용상태에서 자연 발생한 성능, 기능상의 고장 발생시 (부품보유 기간 이내)	구입후 10일 이내에 중요한 수리를 요하는 경우	제품교환 또는 구입가 환불	정액 감가상각한 금액에 10%를 가산하여 환불
	구입후 1개월 이내에 중요 부품에 수리를 요하는 경우	제품교환, 무상수리	
	교환된 제품이 1개월 이내에 중요한 수리를 요하는 경우	구입가 환불	
	교환 불가능시	무상수리	
	하자 발생시	무상수리	
	동일 하자에 대하여 수리했으나 고장이 재발(3회째)	제품교환 또는 구입가 환불	
	주방 용품(2회), 보일러(3회)		
여러 부위의 고장으로 총 4회 수리 받았으나 고장이 재발(5회째)			
수리 불가능시	구입가 환불		
수리용 부품을 보유하고 있지 않아 수리가 불가능한 경우			
소비자가 수리 의뢰한 제품을 사업자가 분실 한 경우			
제품구입시 운송과정 및 제품 설치 중 발생한 피해	제품교환		
소비자의 고의, 과실에 의한 성능, 기능상의 고장	수리가 가능한 경우	유상수리	유상수리
	수리용 부품을 보유하고 있지 않아 수리가 불가능한 경우	유상수리에 해당하는 금액 징수 후 제품교환	
<ul style="list-style-type: none"> ■ 천재지변(화재, 열해, 가스, 지진, 풍수해 등)에 의한 고장이 발생하였을 경우. ■ 사용상 정상 마모되는 소모성 부품을 교환하는 경우. ■ 사용전압의 이상 및 접속기기의 불량으로 인하여 고장이 발생하였을 경우. ■ 기타 제품 자체의 하자가 아닌 외부 원인으로 인한 경우 ■ LG전자 대리점이나 서비스 센터의 수리기사기 아닌 사람이 수리 또는 개조하여 고장이 발생하였을 경우 ■ 고장이 아닌 경우 서비스를 요청하면 응급을 받게 되므로 반드시 사용설명서를 읽어 주세요. ■ 제품 기능 사용설명 및 분해하지 않고 처리하는 간단한 조정시 (1회 무료, 2회부터 유료) 	유상수리	유상수리	

- LG전자는 "불친절" 서비스에 대해서는 요금을 받지 않습니다.(No Delight, No Payment)
- 상가 보상 규정은 재정경제부 고시 제2000-21호 규정에 의거 합니다.
- 명시되지 않은 사항은 「소비자 피해 보상 규정」에 따릅니다.
- 기구세척, 조정, 사용설명 등은 고장이 아닙니다.
- 고객상담실(수신자 부담) : 080-023-7777
- FAX : 02-2630-3564-5

제품규격

서비스에 대하여

- ◆ **고객의 권리**
고객께서는 제품사용중에 고장이 발생할 경우, 구입일로부터 제품은 1년 동안 무상서비스를 받으실 수 있는 「소중한 권리」가 있습니다. 단, 고객 과실 및 천재지변에 의해 고장이 발생한 경우는 무상서비스 기간내에도 유상 처리됨을 알려드립니다.
- ◆ **유상 서비스 (고객의 비용 부담에 대한 책임)**
서비스 신청시 다음과 같은 경우는 무상 서비스 기간내에도 유상 처리됩니다.
 - ① 세탁기 내부에 이물질(동전, 핀, 필기구, 메모리 외이어 등)이 투입되어 고장이 발생하였을 경우
 - ② 옷감 세탁, 탈수 이외의 용도로 사용하여 고장이 발생한 경우 (예 : 농축산물 껍질제거 등)
 - ③ 제품을 떨어뜨리거나, 충격으로 인하여 제품파손 및 기능상의 고장이 발생하였을 경우
 - ④ 신나, 벤젠 등 유기용제에 의하여 외관 손상 및 변형이 된 경우
 - ⑤ LG전자 정품이 아닌 부품 또는 소모품을 사용하여 제품 고장이 발생하였을 경우
 - ⑥ 사용전입을 오(誤)인가하여 제품 고장이 발생하였을 경우
 - ⑦ 고객이 제품을 임의로 분해하여 부속품이 분실 및 파손되었을 경우
 - ⑧ LG전자 서비스 센터의 수리기사나 아닌 사람이 제품을 수리 또는 개조하여 고장이 발생하였을 경우
 - ⑨ 천재지변(낙뢰, 화재, 풍수해 가스 염해, 지진, 등)에 의해 고장이 발생하였을 경우
 - ⑩ LG전자 제품 사용설명서내에 "안전을 위한 주의사항"을 지키지 않아 고장이 발생하였을 경우
 - ⑪ 기타 고객 과실에 의하여 제품 고장이 발생하였을 경우.

LG전자 서비스 안내

서비스 접수, 상담 및 서비스센터 문의는 전국 어디서나 지역번호 없이 1544-7777, 1588-7777을 이용해 주시기 바랍니다.



폐 가전제품 처리절차

- ◆ **신규제품 구입시**
LG전자 대리점에서 신제품을 구입한 후, 기존 제품을 버리고자 할 경우에는 신규제품배달시 무상으로 처리해 드립니다.



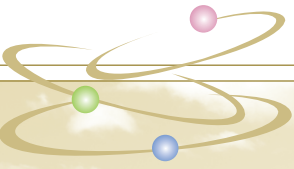
- ◆ **단순 폐기시**
가전제품, 가구 등 대형 생활 폐기물을 버리고자 할 경우에는 지역 동사무소로 연락하시면 됩니다.



제품규격

명칭	치수	전자동 전기 세탁기
전원		220V, 60Hz
외형치수	600 mm(폭) X 550 mm(깊이) X 850 mm(높이) / (Built-In 모델 : 600 mm X 550 mm X 820 mm)	
제품중량		58 kg
최대세탁용량		9 kg
소비전력		냉수세탁시 145 W / 가열세탁시 1840 W
세탁회전수		45 rpm
탈수회전수		배수멈춤 / 탈수인함 / 약 / 중 / 강
표준사용수량		77 L
사용수압		30~100 kPa

- 제품의 외관 및 규격은 제품의 질을 더 높이기 위하여 소비자에게 알리지 않고 바꿀 수도 있습니다.
- 가정용 제품을 영업용도(영업활동, 업소용 등)로 사용하는 경우에는 보증기간을 6개월로 단축 적용합니다. (예:독육탕, 숙박업소, 연수원, 기숙사 등의 공동사용 장소)



Memo

Blank lined area for writing notes on the left side of the page.

Blank lined area for writing notes on the right side of the page.