

WHISEN 공기청정기

공기청정기

사용설명서

LA-N151시리즈

사용 전에 「안전을 위한 주의사항」을 반드시 읽고 정확하게 사용하세요.

사용자의 안전을 지키고 재산상의 손해 등을 막기 위한 내용입니다.

사용설명서에 제품보증서가 포함되어 있습니다.

사용설명서를 읽고 난 후 사용하는 사람이 언제라도 볼 수 있는 장소에 보관하세요.

이 제품은 국내(대한민국)용입니다.
전원, 전압이 다른 해외에는 사용할 수 없습니다.



이런 점이 좋습니다.

저희 WHISEN 공기청정기를 애용하여 주셔서 감사합니다.
설명서를 읽으신 후 사용하시면 훨씬 편리하고 안전하게 오래 사용할 수 있습니다.



입체 살균 시스템

- 바이오 탈취 필터가 새집증후군 원인물질인 VOCs, 유해화학물질은 물론 냄새까지도 깨끗하게 없애줍니다.
- 알러지케어 살균이온이 공기청정기를 통과하는 공기는 물론 집안 구석구석의 부유세균을 찾아가 최대 99%까지 강력 살균합니다.

이지(Easy)청정 헤파필터 시스템

- 편리한 필터 탈착시스템으로 한번에 바로 필터 상태를 확인하세요.

알레르겐 제거 전문필터

- 알레르겐 필터가 알레르기 유발성분을 흡수 분해하므로, 알레르기 예방효과는 물론 냄새제거 및 항균 효과까지 있습니다.

차례

사용 전에

이런점이 좋습니다	2
안전을 위한 주의사항	4~13
설치방법	14
공기청정기 이렇게 사용하세요	15
각 부분의 명칭	16~19
- 본체	
- 운전 표시부 및 조절부	
- 필터 시스템	
- 리모컨	
리모컨 사용방법	20
- 건전지 넣는 방법	
- 주의사항	

사용 중에

운전	21~23
- 공기청정 운전	
- 수동 운전	
- 자동 운전	
- 황사 운전	
- 취침 운전	
부가기능	24~26
- 예약 운전기능	
- 음이온/알러지케어 운전기능	
- 필터 확인기능	

사용 후에

외관 및 먼지센서 청소방법	27
필터청소 및 교환	28~29
보관방법	30
고장신고 전 확인사항	31~32

알아두기

제품보증서/고객카드	33
소비자분쟁해결기준 안내	34
고객 서비스에 대하여	35
폐 가전제품 처리	36
포장박스 폐기 시 안내	36
제품 규격	37

안전을 위한 주의사항

다음에 표시되어 있는 안전 관련한 주의사항들은 제품을 안전하고 정확하게 사용하여 예기치 못한 위험이나 손해를 사전에 방지하기 위한 것입니다.

경고 / 주의 내용



위험을 끼칠 우려가 있는 사항과 조작에 대하여 주의를 환기시키기 위한 기호입니다.
위험발생을 피하기 위하여 주의깊게 살펴보고 지시에 따라 주세요.



경고 지시사항을 지키지 않았을 경우 사용자가 사망하거나 중상을 입을 수 있습니다.



주의 지시사항을 지키지 않았을 경우 사용자의 부상이나 재산 피해가 발생할 수 있습니다.

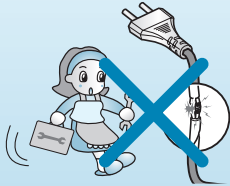
안전을 위한 주의사항

⚠ 경고

설치할 때

전원선을 임의로 변경하거나 연장하지 마세요.

화재 및 감전의 원인이 됩니다.



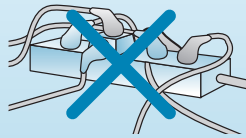
가스가 켜 때에는 공기청정기나 리모컨을 작동하기 전에 창문을 열어 환기시켜 주세요.

폭발 및 화재, 화상의 원인이 됩니다.



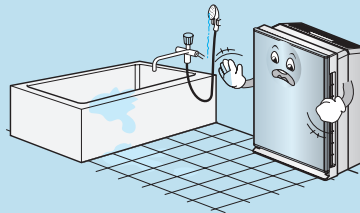
멀티 콘센트 사용시 여러기기를 동시에 사용하지 마세요.

무리한 전력사용은 화재 및 감전의 원인이 됩니다.



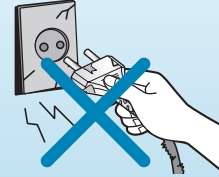
화장실 또는 욕실, 세탁실 등 습기가 많거나 유분이 많은 곳에서는 사용하지 마세요.

화재 및 감전의 원인이 됩니다.



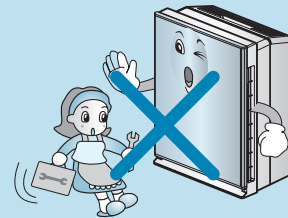
콘센트가 손상되었거나 헐거울 때는 사용하지 마세요.

화재 및 감전의 원인이 됩니다.



제품을 임의로 분해, 수리, 개조하지 마세요.

화재 및 감전의 원인이 됩니다.



안전을 위한 주의사항

⚠ 경고

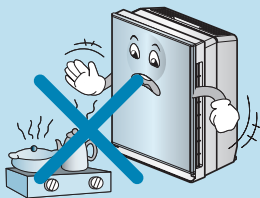
제품 주변에서 가연성 가스나 인화성 물질을 보관 및 사용하지 마세요.

화재 및 제품 고장의 원인이 됩니다.



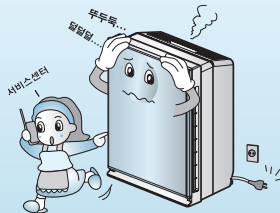
제품 가까이에서 화기를 두지 마세요.

화재의 원인이 됩니다.



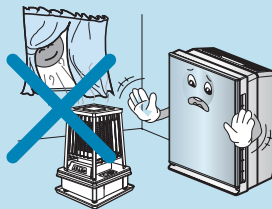
제품에서 이상한 소리나 냄새 또는 연기가 나면 전원 플러그를 뽑은 후 서비스 센터로 연락주세요.

화재 및 감전의 원인이 됩니다.



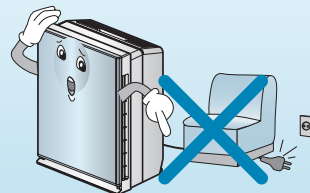
직사광선, 열기구, 물기를 피해 설치해 주세요.

감전, 화재 및 제품 고장의 원인이 됩니다.



전원 코드 위에 무거운 것을 놓거나 코드가 기기 밑에 눌리지 않도록 하세요.

화재 및 감전의 위험이 있습니다.



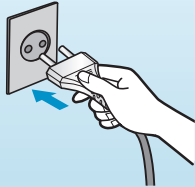
안전을 위한 주의사항

⚠ 경고

사용할 때 ●

전원 플러그가 흔들리지 않도록 플러그의 끝까지 확실히 꽂아 주세요.

접속이 불안정한 경우는 화재의 원인이 됩니다.



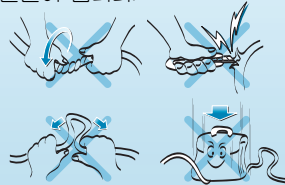
젖은 손으로 전원 플러그를 만지지 마시고, 전원 플러그를 뽑을 때는 플러그의 머리를 잡고 뽑아주세요.

감전 및 상해의 원인이 됩니다.



전원 코드를 손상시키거나, 가공하거나, 무리하게 구부리기, 비틀기, 잡아당기기, 틈 사이에 끼우기, 가열 등을 하지 마세요.

코드가 파손되어 화재 및 감전의 원인이 됩니다.



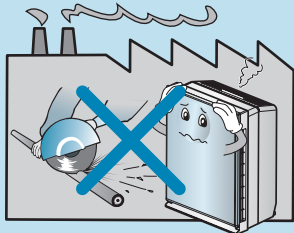
전원코드 부분을 잡아당겨 빼지 마세요.

화재 및 감전의 원인이 됩니다.



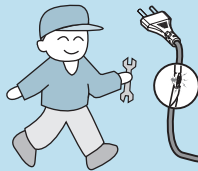
산업용 기름 연기 또는 금속성 먼지가 많은 곳에는 설치하지 마세요.

화재 및 제품 고장의 원인이 됩니다.



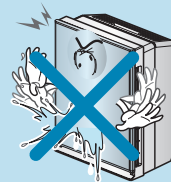
전원코드가 손상되었을 때는 위험을 방지하기 위해 서비스 기사에 의해 수리되어야 합니다.

그렇지 않으면 화재, 감전 및 제품 고장의 원인이 됩니다.



제품 내부에 물이 들어가지 않게 하세요.

화재 및 감전의 원인이 됩니다.

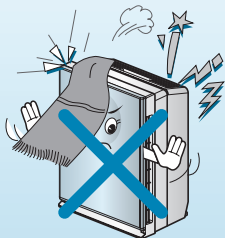


안전을 위한 주의사항

⚠ 경고

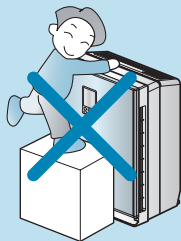
제품의 공기흡입구 또는 배출구 주위에 장애물을 두지 마세요.

제품 고장의 원인이 됩니다.



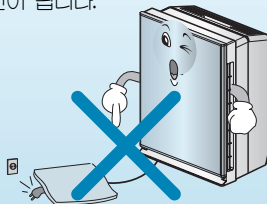
어린이가 제품에 올라가거나 함부로 만지지 않도록 하세요.

고장, 부상의 원인이 됩니다.



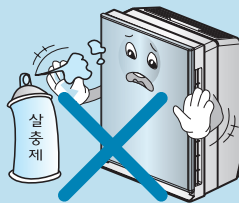
전원 코드 위를 깔개 등으로 덮어 놓지 마세요.

눈에 안 띄어 무거운 것을 올려 놓을 경우 코드가 손상되어 화재, 감전의 원인이 됩니다.



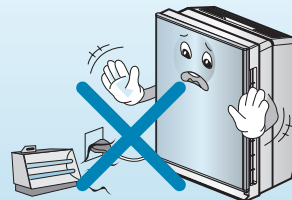
제품에 살충제나 스프레이등을 뿌리지 마세요.

화재 및 제품 고장의 원인이 됩니다.



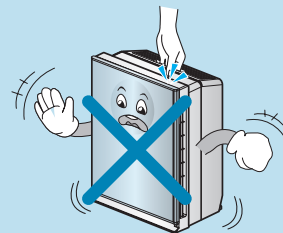
전원 코드를 열기구 가까이에서 사용하지 마세요.

화재 및 감전의 원인이 됩니다.



제품을 작동시킨 상태에서 이동하지 마세요.

화재 및 감전의 원인이 되거나 제품이 부분적으로 파손될 수 있습니다.

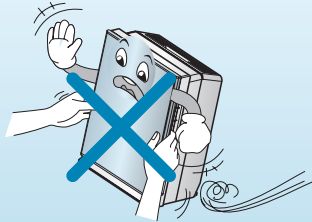


안전을 위한 주의사항

⚠ 경고

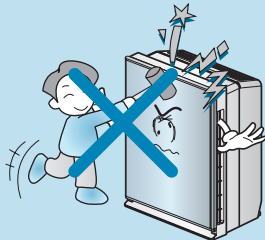
제품의 전면 패널 부분을 잡고 이동하지 마세요.

제품이 부분적으로 파손될 수 있습니다.



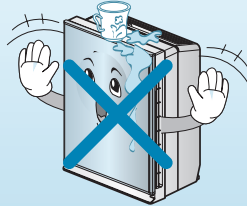
전면 패널에 충격을 주지 마세요.

상해 및 제품의 손상 또는 감전의 원인이 됩니다.



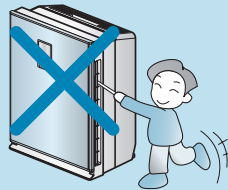
제품의 상단부에 커피, 화병 또는 각종 음료를 올려 놓지 마세요.

화재 및 감전의 원인이 됩니다.



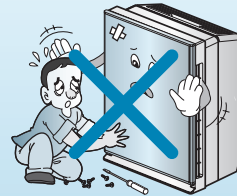
흡입구 및 배출구에 손이나 막대기, 금속물을 넣지 마세요.

제품의 파손이나 상해 및 감전의 원인이 됩니다.



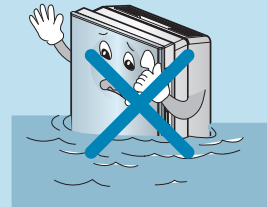
제품의 수리가 필요 할 때에는 서비스 센터로 의뢰하세요.

임의로 분리, 수리 할 때에는 감전 및 화재의 원인이 됩니다.



제품이 침수되었을 경우에는 반드시 서비스 센터에 의뢰하세요.

감전이나 화재의 위험이 있습니다.



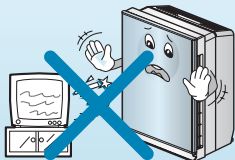
안전을 위한 주의사항

⚠ 주의

설치할 때

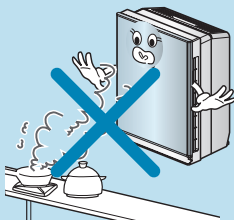
TV나 오디오 등에 가까이 설치 할 때는
1m 이상 띄워주세요.

TV나 오디오가 오동작 할 수 있습니다.



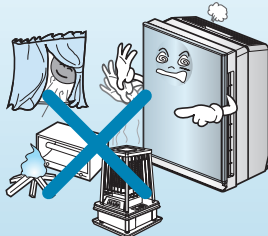
부엌에서는 환기 팬이나 레인지
후드용으로 사용하지 마세요.

수명이 짧아집니다.



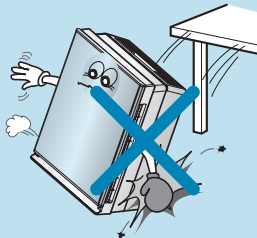
화기, 난방기구 근처 및 직사광선
을 받는 곳은 피해주세요.

화재의 원인이 됩니다.



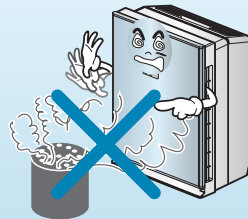
제품을 평평한 장소에 설치하시고,
넘어뜨리거나 충격을 주지 마세요.

화재 및 제품 고장의 원인이 됩니다.



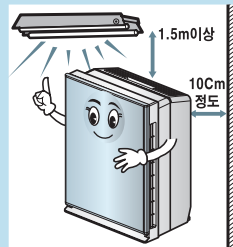
일산화탄소 같은 유독성 가스 제거에
사용하지 마세요.

고장의 원인이 됩니다.



조명기구에서 1.5m 이상 띄워 주시고,
벽면 사이는 10cm 정도 띄워주세요.

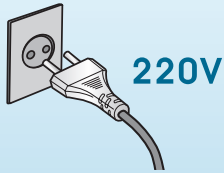
제품 변색의 원인이 되며, 청정 능력이
떨어질 수 있습니다.



안전을 위한 주의사항

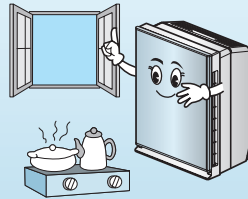
⚠ 주의

교류 220V 이외에는 사용하지 마세요.
화재 및 감전의 원인이 됩니다.

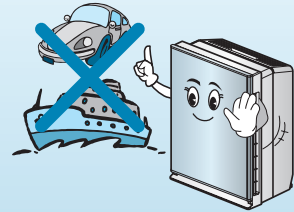


밀폐된 실내에서 연소기구와 함께 사용할 때에는 가끔 환기 시켜주세요.

이산화탄소 등 일부 유해물질은 제거되지 않을 수 있습니다.



운송기구(차량/선박 등) 에는 설치하지 마세요.
고장의 원인이 됩니다.



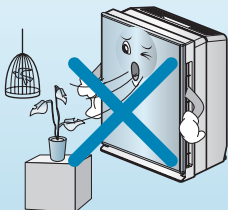
안전을 위한 주의사항

⚠ 주의

사용할 때 ●

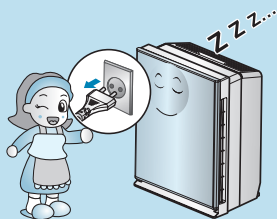
동식물, 정밀기기, 미술품의 보존 등 특수용도/장소에는 사용하지 마세요.

재산손상의 원인이 됩니다.



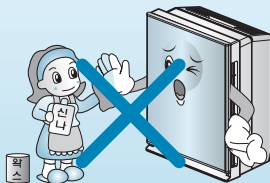
장시간 사용하지 않을 때는 전원 플러그를 뽑아 주세요.

제품의 고장이나 화재의 원인이 됩니다.



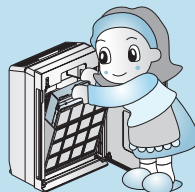
솔벤트류의 강력세제로 청소하지 마시고, 부드러운 천을 사용하세요.

화재 및 제품 변형의 원인이 됩니다.



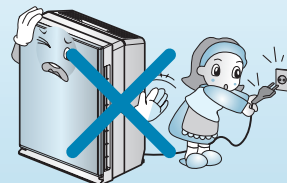
모든 필터는 꼭 끼워서 사용하고 프리필터는 정기적으로 청소를 해주세요.

제품 고장의 원인이 됩니다.



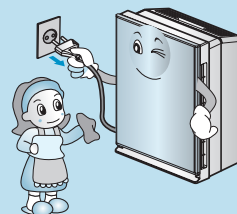
전원 플러그를 뽑아서 제품을 끄지 마세요.

감전 또는 제품 고장의 원인이 됩니다.



청소 및 손질은 전원플러그를 뽑고 팬이 회전을 멈추면 시작하세요.

감전되거나 다칠 수 있습니다.

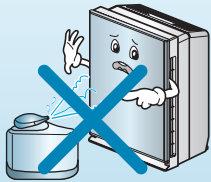


안전을 위한 주의사항

⚠ 주의

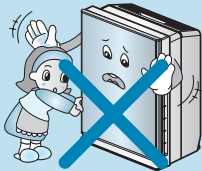
가습기에서 방출되는 수분이 제품에 직접 닿지 않도록 하세요.

감전, 화재 및 제품 고장의 원인이 됩니다.



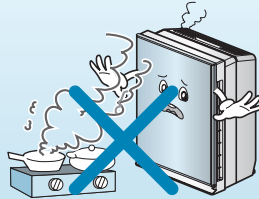
제품이 운전 중 일때에는 앞판넬을 열지 마세요.

앞판넬을 열면 운전이 정지 됩니다.



환풍기등의 용도로는 사용하지 마세요.

제품의 수명이 짧아 질 수 있습니다.



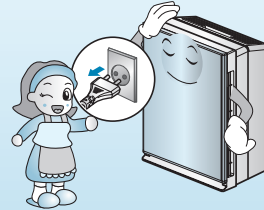
리모컨에 사용하고 있는 건전지를 뺄 경우 어린이가 건전지를 잘못하여 손대지 않도록 해 주세요.

건전지는 유아의 손이 닿지 않는 곳에 두세요. 만일 어린이가 먹은 경우 즉시 의사와 상담하세요.



청소 시 전원 플러그를 뽑아 주세요.

화재 및 감전의 원인이 됩니다.



인화물질을 제품 내부로 투입하지 마세요.

화재 및 제품고장의 원인이 됩니다.

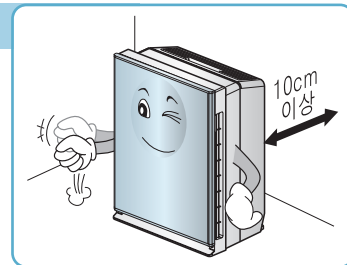


설치방법

설치 장소 선정

- 본체**
- 전원 연결이 쉬운 곳 (콘센트와 가까운 곳)
 - 흡입구 근처에 실내공기 흡입을 방해하는 장애물이 없는 곳
 - 바닥이 수평이고 공기순환이 잘되는 장소

⚠ 경고 운송기구(차량/선박 등)에 공기청정기 설치 시는 제품에 문제가 발생할 수 있으므로 설치하지 마세요.



공기청정기 이렇게 사용하세요.

청소할 때는 공기청정기를 꺼주세요.

- 청소시 공기청정기를 동작시키면 청소시 발생하는 과도한 이물질을 흡입하여 필터의 수명이 단축 됩니다.
청소시 창문을 열어 환기를 시켜 청소하여 주시고 청소 후 충분히 환기를 시킨 다음 창문을 닫고 공기청정기를 동작시켜 주세요.



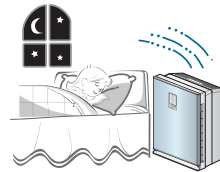
요리할 때는 환기 후 사용해 주세요

- 요리 시에는 공기청정기 전원을 꺼주세요.
요리 중 발생하는 기름성분은 필터를 막히게 하므로 필터 수명이 단축됩니다.
요리 시 창문을 열어 환기 시킨 후 공기청정기를 사용해 주세요.



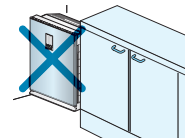
잠잘 때 너무 가까이 두지 마세요

- 공기청정기의 풍속이 강하지 않지만 수면 중에는 약간의 추위를 느낄 수 있습니다.
잠자는 위치에서 1m 이상 거리를 유지해 주세요.



구석진 곳에는 두지 마세요.

- 가구나 가전제품 등으로 둘러 싸여있거나 너무 구석진 곳은 피하여 주세요.
구석진 곳에 설치하면 공기청정이 잘 되지 않습니다.



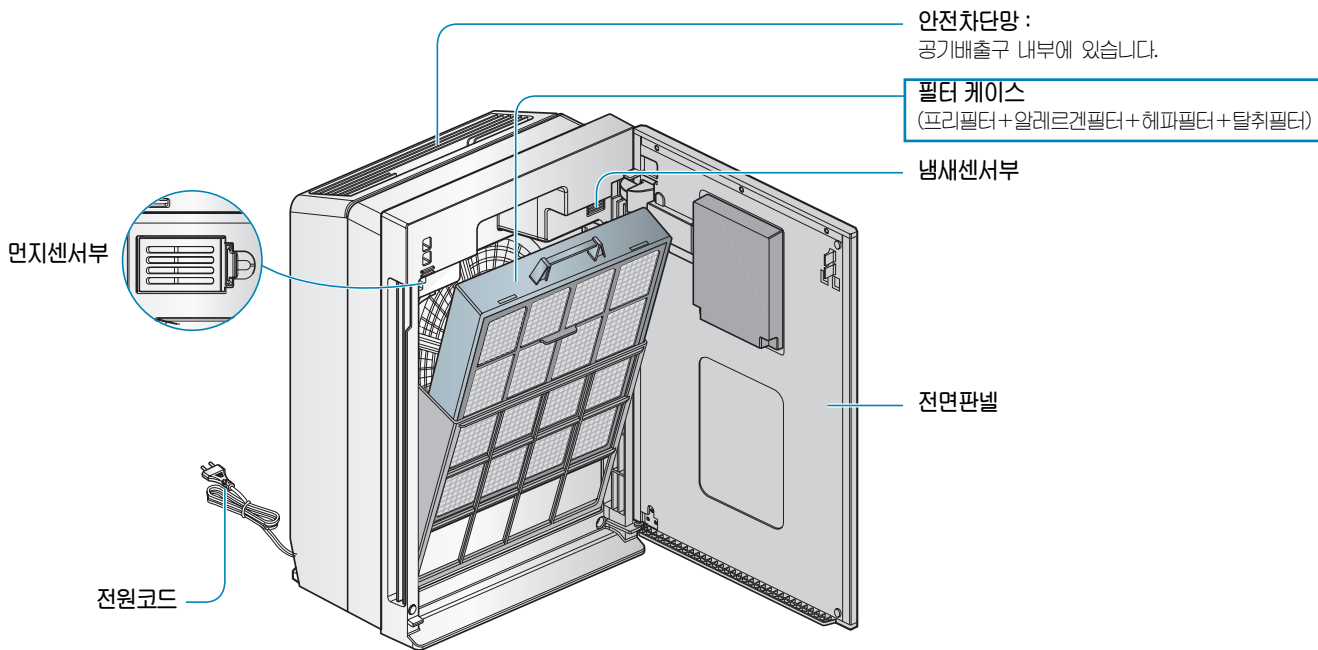
하루 30분 이상은 환기시켜 주세요.

- 공기청정기 사용시 산소 공급을 위하여 환기 시켜 주세요.
최소 하루 30분 이상 환기를 시켜 신선한 공기가 실내로 유입 될 수 있도록 창문을 열어 환기시켜 주세요.



각 부분의 명칭

본체



각 부분의 명칭

사
용
전
에

운전 표시부 및 조절부

운전모드 표시부

풍량 표시부

운전 표시부

먼지/냄새 표시부

먼지, 냄새 표시램프의 높이가 높으면
오염수준이 높습니다.

필터 확인 표시부

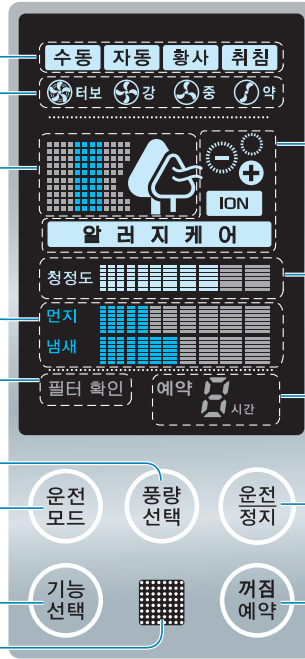
램프가 켜지면 필터의 오염상태를
확인해 주세요.

풍량선택 버튼

운전모드 버튼

기능선택 버튼

리모콘 수신부



음이온/알러지케어 표시부

청정도 표시부

먼지, 냄새의 청정 정도를 종합적으로 판단하여
표시되며 청정도의 램프가 많이 켜질수록 실내가
깨끗합니다.

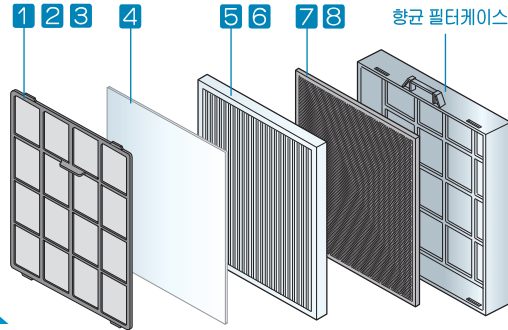
꺼짐예약 표시부

운전/정지 버튼

꺼짐예약 버튼

각 부분의 명칭

- ▣ 각종필터는 가까운 LG전자 서비스센터(1544-7777, 1588-7777)나 인터넷을 이용하여 구입가능합니다.
- 홈페이지 : <http://www.whisenac.co.kr>, <http://www.lgservice.co.kr>



필터 시스템 (필터 부분만 소개한 것입니다.)

필터명	기능	세척 및 교환주기	
프리필터	1 크먼지 제거 2 항균 기능 3 항 곰팡이 기능	1개의 필터로 항균처리, 구리 항곰팡이 처리, 크먼지 제거 등 3가지 역할을 한꺼번에 가능하게 함으로써 교환용 필터의 교체주기를 연장해줍니다.	약 1~2개월 주기 세척
4 알레르겐 필터	알레르기를 일으키는 물질인 알레르겐을 흡착, 분해하는 필터입니다.	약 6~12개월 주기 교환	
해파필터	5 나노은 항균 6 카테킨 해파필터	진드기 사체, 꽃가루, 담배연기(입자), 미세먼지, 분진, 부유곰팡이균, 동물털 등의 미세입자를 제거해 주며, 녹차의 주성분인 카테킨은 식중독균이나 포도상구균 등의 세균에 대해 강한 항균 작용을 합니다.	약 1~2년 주기 교환
탈취필터	7 카본촉매기능	종합탈취 필터로 담배연기(냄새), 생활취 음식쓰레기 냄새, 동물털 냄새, NO ₂ , 화장실냄새, 알칼리 & 산성냄새 제거, 휘발성 유기화합물(VOCs) 제거	약 1년 주기 교환
	8 바이오 효소처리	대기오염을 유발하는 세집증후군 원인물질인 VOCs등 유해화학물질을 전문적으로 제거	

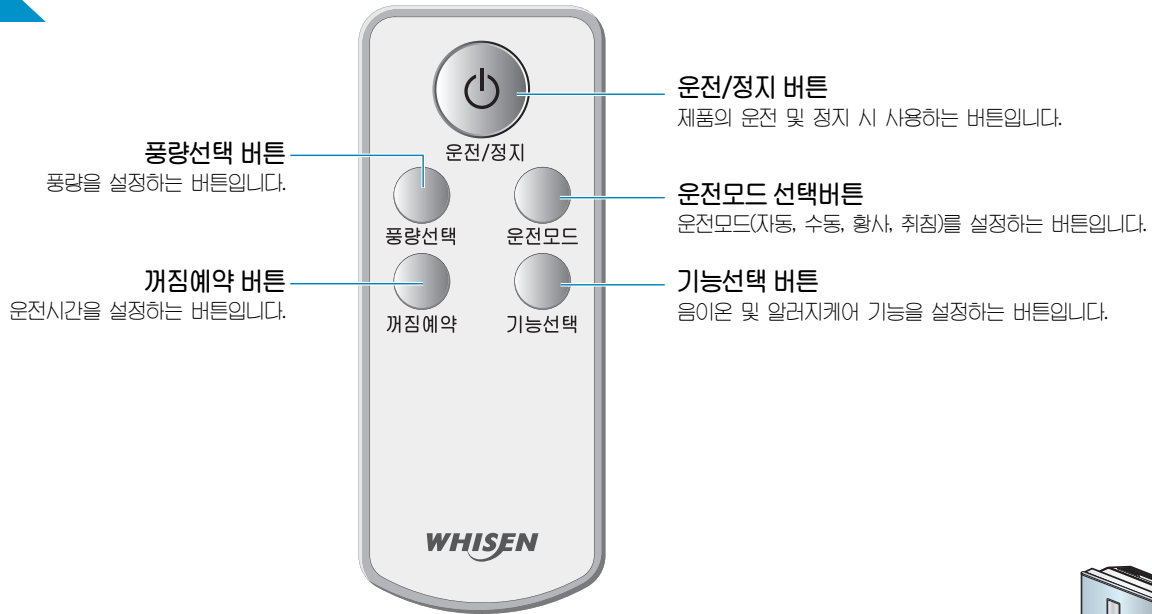
※ 프리필터는 물로 씻은 후 물기가 없어질 때까지 그늘에서 완전히 말리세요.

(물기가 있을 경우 고장 및 냄새발생의 원인이 될 수 있습니다.)

※ 알레르겐필터, 해파필터 및 탈취필터의 교환주기는 사용환경에 따라 달라 질 수 있습니다.

각 부분의 명칭

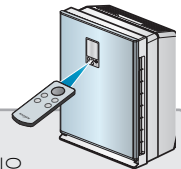
리모컨



사
용
전
에

리모컨사용

리모컨을 사용할 때는 본체의 리모컨 수신부를 향해주세요.



리모컨 사용방법

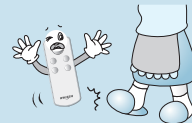
건전지 넣는 방법



주의사항



버튼은 하나씩 누르세요.
(동시에 여러 버튼을 누르면 작동이 안됩니다.)



발로 밟거나 강한 충격을 주지 마세요.



물과 습기가 많은 곳에서는 사용하지 마세요.



화기, 열기가 있는 곳에서는 사용하지 마세요.

- 리모컨을 오랫동안 사용하지 않을 경우 건전지 액이 흘러 고장의 원인이 될 수 있으니 건전지를 꺼내주세요.
- 건전지를 교환할 때는 새것으로 교환하고, 건전지를 교환한 후에도 리모컨 작동이 되지 않으면 서비스를 의뢰하세요.
- 건전지를 먼저 넣고 뚜껑을 닫으면 리모컨이 파손될 수 있습니다.

운전



공기청정 운전 깨끗하고 신선한 공기로 실내를 정화시켜 줍니다.

1 운전/정지 버튼을 누르세요.

‘따리랑’ 하는 부저음과 함께 LED 표시부가 점등되며 운전됩니다.(아래의 「예비운전」 항목을 참조하세요.)
 윗면의 공기 배출구로 신선한 바람이 나옵니다.

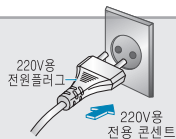
- 운전을 취소하려면 **운전/정지** 버튼을 한번 더 누르세요.
- 전원 플러그를 꺾으면 ‘따리랑’ 하는 부저음이 울립니다.

예비 운전이란?

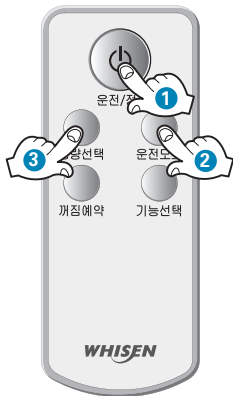
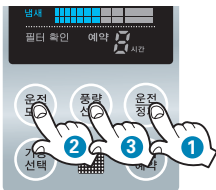
운전을 시작하고 2분 동안 초기센서 안정화가 되는 동안 예비운전 됩니다.
 예비운전 시 먼지/냄새 표시부와 청정도 표시부는 그래프가 좌·우로 움직이며 표시됩니다.

전원사용

- 본 제품은 220V 전용입니다.
- 전원은 220V 전용 콘센트를 사용하세요.



운전



수동 운전 사용자가 원하는 풍량으로 수동 운전합니다.

- 1 운전/정지 버튼을 누르세요.
- 2 운전모드 버튼으로 수동모드에 맞추세요.
- 3 풍량선택 버튼으로 원하는 풍량을 선택하세요.

- 기본설정 풍량은 **약풍**입니다.
- 수동 모드 운전 중 운전 **정지**한 뒤 다시 운전 **시작**하면 이전 상태를 기억하며 이전 풍량으로 운전합니다.
- 풍량은 **약풍** → **중풍** → **강풍** → **터보** 4단계로 운전 가능합니다.



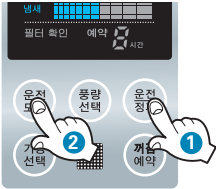
자동 운전 공기청정기가 최적의 풍량으로 자동 운전합니다.

- 1 운전/정지 버튼을 누르세요.
- 2 운전모드 버튼으로 **자동** 모드에 맞추세요.

- 풍량이 자동으로 조절되므로 별도의 조작이 필요없습니다.
- 자동 운전 시 **풍량선택** 버튼을 누르면 수동 운전으로 전환되며 현재의 풍량에서 한단계 올라갑니다.
- 풍량 이외의 기능은 사용자가 직접 설정하여야 작동합니다.



운전



항사 운전 항사가 발생할 경우 실내 공기를 보다 빠르고 깨끗하게 정화합니다.

- 1 운전/정지 버튼을 누르세요.
- 2 운전모드 버튼으로 항사 모드에 맞추세요.

- 항사 운전 시 풍량조절 버튼을 누르면 수동 운전으로 전환되며, 현재의 풍량에서 한단계 올라갑니다.
- 항사 운전 시 미리 입력된 프로그램으로 풍량이 자동으로 조절됩니다.
- 풍량 이외의 기능은 사용자가 직접 설정하여야 작동합니다.



취침 운전 취침 시 조용한 실내 분위기를 제공합니다.

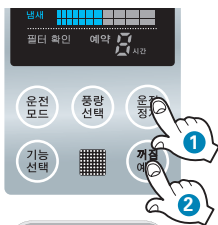
- 1 운전/정지 버튼을 누르세요.
- 2 운전모드 버튼으로 취침 운전 모드에 맞춰 주세요.

- 취침 운전 시에는 풍량이 약으로 운전되며 3초 후 LED 표시부는 취침에만 불이 켜집니다.
- 풍량 조절 버튼을 누르면 수동운전으로 전환되며 현재의 풍량에서 한단계 올라갑니다.



사
양
장
에

부가기능



꺼짐예약기능 잠잘 때나 몇시간 후에 자동으로 꺼지게 할 때 사용합니다.

예) 3시간 후 자동으로 꺼지게 할 때

- 1 운전/정지 버튼을 누르세요.
- 2 예약 버튼을 눌러 예약하고자하는 3시간을 맞추세요.

- 버튼을 누를 때 마다 1시간씩 올라갑니다.

선택한 시간

예약
3
시간

- 최대 9시간까지 선택할 수 있습니다.
- 예약한 시간만큼 운전 후 자동으로 정지합니다.

- 3시간으로 선택시 3시간 운전 후 자동으로 정지합니다.

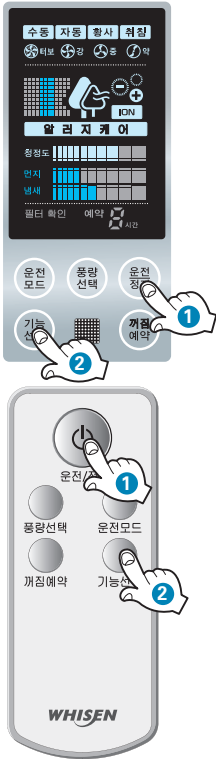
부가기능

음이온/알러지케어 운전기능

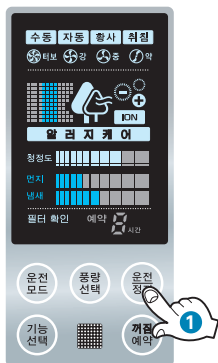
음이온 운전 시에는 실내공기중에 음이온을 발생 시켜줌으로써 숲속의 공기처럼 상쾌함을 제공합니다.
알러지케어 운전 시에는 인체에 무해한 살균이온을 방출시켜 실내공기의 각종 세균을 제거해 줍니다.

- 1 운전/정지 버튼을 누르세요.
- 2 기능선택 버튼을 눌러 원하는 기능을 선택해 주세요.

• 한번씩 누를 때마다 음이온 → 알러지케어 → 기능해제 → 음이온... 순으로 변경됩니다.



부가기능



필터확인기능 사용자에게 일정기간 제품 사용 후 필터의 청소 및 교환시기를 알려줍니다.

- 1 운전 중일 때 **필터확인** 표시부가 점등이 되면 운전/정지 버튼을 눌러 운전을 정지 시켜주세요.
- 2 전면 판넬부를 열고 필터를 꺼내어 청소해 주세요.
(필터 청소에 관한 자세한 내용은 28~29페이지를 참조하세요)

- 필터의 상태는 사용환경에 따라 차이가 있을 수 있습니다.
- 필터 확인 후 전면 패널을 닫으면 풍량이 “약”으로 변경됩니다.

외관 및 먼지센서 청소방법

외관 청소방법

부드러운 헝겊을 미지근한 물에 적서 꼭 짰 후 공기청정기를 닦아 주세요.



주의

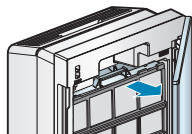
- 본체 조절부 및 표시부는 알칼리성 세제로 닦지 마세요.
- 황산, 염산 또는 유기용제(시너, 등유 등)를 사용하여 공기청정기 표면을 닦거나 스티커 등을 붙이지 마세요. 표면이 손상될 수 있습니다.



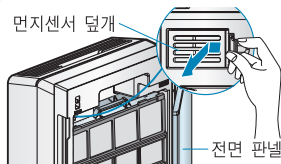
먼지센서 청소방법

먼지센서는 미세먼지 및 큰 먼지의 오염도를 감지하는 장치로서 정기적으로 렌즈 부분을 청소해 주어야 성능을 유지할 수 있습니다.

1 전면 판넬을 열어 주세요.



2 먼지 센서 커버를 열어 주세요.



3 면봉으로 먼지센서의 렌즈를 닦아 주세요.

청소 후에는 역순으로 먼지 센서부 덮개를 닫아 주세요.

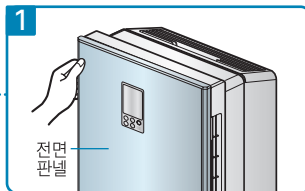


먼지센서 렌즈는 6개월에 한번 정도 청소해 주세요.

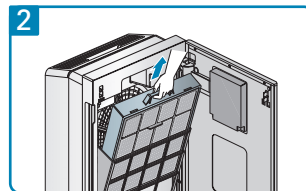
단, 청소 주기는 사용환경과 사용시간에 따라 달라지므로 먼지가 많은 환경에서는 자주 청소하세요.

필터청소 (필터청소 후 전면패널을 닫아주세요, 완전히 닫히지 않으면 운전이 되지 않습니다.)

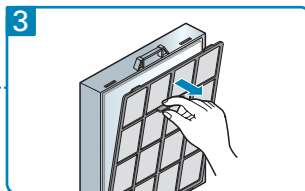
1 운전중일 경우 반드시 전원을 OFF 시켜주세요.
전면 패널을 앞으로 당겨 열어 주세요.



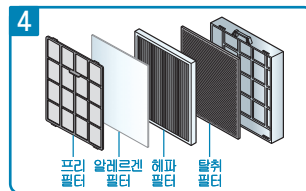
2 필터 케이스를 위로 당겨 본체에서 빼내어 주세요.



3 필터 케이스에서 프리 필터를 앞으로 당겨 분리하세요.



4 분해된 필터를 다음 페이지의 필터 청소방법에 따라 청소해주세요.



주의

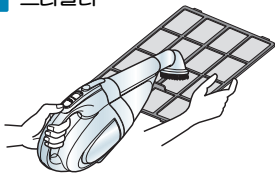
- 프리필터 세척 후 건조가 덜 되면 냄새가 날 수 있으므로 바람이 잘 통하는 곳에서 완전히 건조시켜 주세요.
- 필터가 너무 오염이 심할 경우 교환을 해야 합니다.

필터청소

각종필터 청소방법

필터 종류	구분	청소 및 교환주기	청 소 방 법
프리필터	세척용	약 1~2개월 주기 세척	진공 청소기나 부드러운 솔로 청소하시고, 오염이 심할 경우 중성세제를 풀어 세척해 주세요. 그림1 참고
알레르겐 필터	교환용	약 6~12개월 주기 교환	※ 각종 필터는 가까운 LG전자 서비스센터(1544-7777, 1588-7777)나 인터넷을 이용하여 구입 가능합니다. - 홈페이지: http://www.whisenac.co.kr , http://www.lgservice.co.kr ※ 필터의 교환주기는 사용환경에 따라 달라 질 수 있습니다.
헤파필터		약 1~2년 주기 교환	
탈취필터		약 1년 주기 교환	

1 프리필터

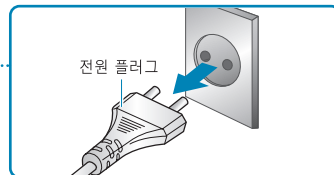


보관방법

- 1 맑은 날 1시간 이상 공기청정기를 동작시킨 후 **운전/정지** 버튼을 눌러
운전을 정지 시키세요.

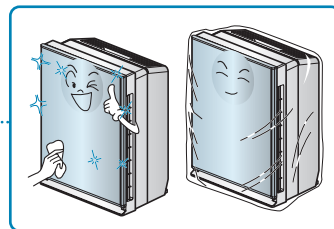


- 2 전원 플러그를 뽑아주세요.



- 3 공기청정기 본체를 깨끗이 청소하고 잘 보관하세요.
장시간 보관 시 먼지나 이물질이 제품 내부에 들어가지 않도록 필터와
본체를 비닐커버 등으로 잘 포장하여 보관해 주세요.

청소 시 부드러운 천으로 닦으세요.
긁힘 등으로 인한 외관 손상의 우려가 있습니다.



고장신고 전 확인 사항

제품에 이상이 생겼을 경우에는 서비스 센터에 의뢰하기 전에 아래사항을 먼저 확인하여 주세요.

증상	확인	조치사항
운전이 전혀 되지 않아요	<ul style="list-style-type: none"> 전원 플러그가 빠져 있지 않습니까? 리모컨에 이상이 없습니까? 전압이 너무 낮지 않습니까? 전면 패널이 열려져 있지 않습니까? 	<ul style="list-style-type: none"> 콘센트에 정확히 꽂아주세요. 건전지를 교환하거나 극성 (+, -)을 맞게 다시 넣으세요. 220V인지 확인하세요. (한전에 의뢰) 전면 패널을 열면 운전이 되지 않습니다. 전면 패널을 잘 닫아 주세요.
꺼짐예약이 되지 않아요	<ul style="list-style-type: none"> 운전 표시부를 확인해 보셨습니까? 	<ul style="list-style-type: none"> 설명서 참고하여 다시 한번 예약해 주세요.
공기 정화가 잘 되지 않아요	<ul style="list-style-type: none"> 실내 오염이 심합니까? 프리필터에 오물이 많이 있습니까? 사용장소가 너무 넓지 않습니까? 주위에 장애물이 있습니까? 바람이 자유롭게 이동할 수 없는 곳에 설치되어 있습니까? 	<ul style="list-style-type: none"> 환기를 시켜 사용하세요. 프리필터를 청소해 주세요. 사용평수에 맞는 제품을 사용하세요. (출입구, 정문 등 환기가 잘 되는 곳은 피하세요) 장애물을 제거해 주세요. 설치장소를 옮겨주세요.
버튼 동작이 잘 되지 않아요	<ul style="list-style-type: none"> 손에 장갑등 이물질이 있지 않나요? 	<ul style="list-style-type: none"> 장갑등 이물질 제거후 사용해 주세요.

고장신고 전 확인 사항

증상	확인	조치사항
공기배출구에서 이상한 냄새가 나요.	• 제품 구입 후 초기에 나는 냄새입니까?	• 활성탄 냄새입니다. 제품 동작 후 1~2주후 냄새가 없어집니다. 인체에 무해한 활성탄(숯) 냄새입니다.(새차 구입 후 초기에 나는 냄새와 동일 현상입니다.)
	• 음식냄새가 많이나는 곳에서 사용하고 있습니까?	• 음식냄새의 경우는 필터에 배일 수가 있으므로 환기를 시킨 뒤에 사용해 주세요.
	• 연기 또는 냄새가 많이 발생하는 장소에서 사용하고 있습니까?	• 연기 또는 냄새가 많은 곳에서는 공기청정 기능이 떨어질 수 있습니다. 환기를 시킨 뒤에 공기청정기를 사용해 주세요.
센서 표시부가 이상해요.	• 먼지센서 표시램프가 올라가서 떨어지지 않았습니까?	• 먼지센서를 청소하거나 필터를 청소해주세요.(27~29페이지 참조) 조리 시 또는 삶을 때 발생하는 수증기 입자에 의해 먼지센서 수치가 올라갈 수 있습니다.
	• 냄새센서 표시램프가 올라가지 않습니까?	• 휘센공기청정기 냄새센서는 오염가스를 감지하는 센서이므로 음식냄새(김치, 된장, 청국장 등의 한국음식)에는 반응하지 않을 수 있습니다. 하지만 탈취필터에 의하여 냄새는 제거가 됩니다.
	• 먼지센서, 냄새센서 및 청정도 수치가 좌우로 계속 움직입니까?	• 운전을 시작하고 2분동안 초기 센서 안정화가 되는 예비운전 현상입니다 2분후 움직임이 멈추고 센서가 동작합니다.

제 품 보 증 서



- 제 품 명 : LG 공기청정기
- 모 델 명 : LA-N151DR, LA-N151DB, LA-N151DRR, LA-N151DBR
- 구 입 일 : 년 월 일
- 고 객 성 명 :
- 전 화 :
- 주 소 :
- 대 리 점 상 호 :
- 전 화 :
- 주 소 :



■ 수리를 의뢰할 때는 구입일자가 기재된 본 보증서를 제시해야 충분한 서비스를 받으실 수 있으므로 잘 보관하시기 바랍니다.

- 1 본 제품에 대한 품질보증은 보증서에 기재된 내용으로 보증 혜택을 받습니다.
- 2 무상 보증 기간은 구입일로부터 산정되므로 구입일자를 기재 받으시기 바랍니다.
(제품의 구입일자 확인이 곤란한 경우 제조년월일 또는 수입 통관일로부터 3개월이 경과한 날로부터 품질보증기간을 기산한다.)
- 3 가정용 제품을 영업용(영업활동, 비정상적인 사용환경 등)로 사용하거나, 산업용 제품의 경우에는 무상보증 기간을 1/2(6개월)로 적용합니다. (핵심부품포함)
- 4 이 보증서는 재발행되지 않습니다.
- 5 별도 계약에 의한 공급(조달, HOST, 단일용품 등)일 경우에는 주계약에 따라 보증내용을 적용합니다.

- 주요부품 보유기간
 - 냉장고, TV, 전축, 전자레인지, 에어컨, 진공청소기, 가습기, 세척기, 냉온풍기, 정수기 등 7년
 - VTR, DVD플레이어, 전기(가스)오븐, 가스레인지, 전화기, 홈씨어터, 비디오카메라, 인피의자, 전기발력밥솥 등 6년
 - 세탁기, 네비게이션, 편·로터리하터, 온풍기, 공기청정기, 선풍기 등 5년
 - PC 및 주변기기, 노트북, MP3, 카세트, CD플레이어 등 4년
 - 휴대폰 등 3년
- * 상기 이외의 제품은 유사 제품의 기준에 준합니다.

- 핵심부품 보증기간
 - 에어컨의 콤프레서 4년
 - 냉장고의 콤프레서, TV의 OPT, 모니터의 CRT, 세탁기의 모터, 전자레인지의 마그네트론, VTR의 헤드드럼, 팬하터/로터리하터의 베너 3년
 - PC의 Mother Board, LCD TV/PDP TV/LCD모니터의 패널(단, 노트북 모니터는 제외) 2년
- * 단, 핵심부품 보증기간 이내라도 사용시간이 모니터의 CRT는 10000시간, LCD TV, PDP TV, LCD 모니터의 패널은 5000시간을 초과한 경우에는 기간이 만료된 것으로 함.

고 객 카 드



- 제 품 명 : LG 공기청정기
- 모 델 명 : LA-N151DR, LA-N151DB, LA-N151DRR, LA-N151DBR
- 판 매 일 : 년 월 일
- 고 객 성 명 :
- 전 화 :
- 주 소 :
- 주민등록번호 :
- E-mail 주소 : @

고객카드는 전문점에서 고객 관리용으로 활용해 주십시오.
* 상기 내용은 보다 나은 고객 서비스를 위해 활용됩니다.

특기사항

■ 기념일 정보 & 제품 보유 현황

생년월일	월 일 (양·음)				결혼기념일	월 일 (양·음)				
제품명	칼라TV	비디오	냉장고	세탁기	전자레인지	GOR	청소기	DVD	PC	에어컨
구입년도	년	년	년	년	년	년	년	년	년	년
용 량										
제조사										

전문점명 : 배달기사명 :



소비자분쟁해결기준 안내

	소비자 피해 유형	보 상 내 역	
		보증기간 이내	보증기간 경과 후
정상적인 사용상태에서 자연 발생한 성능, 기능상의 고장 발생 시	구입 후 10일 이내에 중요한 수리를 요하는 경우	제품교환 또는 구입가 환불	유상수리
	구입 후 1개월 이내에 중요 부품에 수리를 요하는 경우	제품교환 또는 무상수리	
	교환된 제품이 1개월 이내에 중요한 수리를 요하는 경우	구입가 환불	
	교환 불가능 시		
	하자 발생 시	무상수리	
	동일 하자에 대하여 수리했으나 고장이 재발(3회째)	제품교환 또는 구입가 환불	정액 및 가장 가까운 금액에 10%를 가산하여 환불
	(여러 부위의 고장으로 총 4회 수리받았으나 고장이 재발(4회째))		
	수리 불가능 시		
	부품 보유기간 내에 수리용 부품을 보유하고 있지 않아 수리가 불가능한 경우		
	소비자가 수리 외의 다른 제품을 사입자가 분실한 경우		
제품 구입 시 운송과정 및 제품 설치 중 발생한 피해	제품교환		
소비자의 고의, 과실에 의한 성능, 기능상의 고장	수리가 가능한 경우	유상수리	유상수리
	수리용 부품을 보유하고 있지 않아 수리가 불가능한 경우	유상수리에 해당하는 금액 징수 후 제품교환	
	<ul style="list-style-type: none"> ■ 천재지변 (화재, 연해, 가스, 지진, 풍수해 등)에 의한 고장이 발생하였을 경우. ■ 사용상 정상 마모되는 소모성 부품을 교환하는 경우. ■ 사용전원의 이상 및 접속기기의 불량으로 인하여 고장이 발생하였을 경우. ■ 기타 제품 자체의 하자가 아닌 외부 원인으로 인한 경우. ■ LG전자 대리점이나 서비스센터의 수리기사나 아닌 사람이 수리 또는 개조하여 고장이 발생하였을 경우. ■ 고장이 아닌 경우 서비스를 요청하면 요금을 받게 되므로 반드시 사용설명서를 읽어주세요. ■ 제품 기능 사용설명 및 분해하지 않고 처리하는 간단한 조정 시 (회 무료, 2회부터 유료) 	유상수리	유상수리

- LG전자는 “불친절” 서비스에 대해서는 요금을 받지 않습니다. (No Delight, No Payment)
- 상기 보상기준은 공정거래위원회 고시 소비자분쟁해결기준에 의거합니다.
- 명시되지 않은 사항은 「소비자분쟁해결기준」에 따릅니다.
- 기구 세척, 조정, 사용설명 등은 고장이 아닙니다.
- 고객센터(수신자 부담) : 080-023-7777
- FAX : 02-2630-3565



고객 서비스에 대하여

고객의 권리

고객께서는 제품 사용 중에 고장이 발생할 경우, 구입일로부터 1년 동안 무상 서비스를 받으실 수 있는 소중한 권리가 있습니다.
단, 고객과실 및 천재지변에 의해 고장이 발생한 경우에는 무상 기간내라도 유상 처리됨을 알려드립니다.

유상서비스(고객의 비용부담)에 대한 책임

서비스 신청시 다음과 같은 경우는 무상 기간 내라도 유상 처리 됩니다.

- ① 제품 내에 이물질(물, 음료수, 커피, 장난감 등)이 포함되어 고장이 발생하였을 경우
- ② 제품을 떨어뜨리거나, 충격을 주어 제품이 파손되거나 기능상의 고장이 발생하였을 경우
- ③ 신나, 벤젠 등 유기 용제에 의하여 외관이 손상되거나 변형된 경우
- ④ 사용전압을 오(誤)인가하여 제품 고장이 발생하였을 경우
- ⑤ LG전자 정품이 아닌 부품 또는 소모품을 사용하여 제품 고장이 발생하였을 경우 LG전자 정품 (어댑터, 배터리, 필터, 이어폰 등)은 가까운 LG전자 서비스센터에서 구입 가능합니다.
- ⑥ 고객이 제품을 임의 분해하여 부속품이 분실 및 파손되었을 경우
- ⑦ LG전자 서비스센터의 수리기사가 아닌 사람이 제품을 수리하거나 개조하여 고장이 발생하였을 경우
- ⑧ LG전자 제품의 사용설명서 내에 있는 「안전을 위한 유의사항」 을 지키지 않아 고장이 발생하였을 경우
(「안전을 위한 유의사항」 을 잘 지키면 제품을 오래 사용할 수 있습니다.)
- ⑨ 천재지변(낙뢰, 화재, 풍수해, 가스, 열해, 지진 등)에 의해 고장이 발생하였을 경우
- ⑩ 고객의 기타 과실에 의하여 고장이 발생하였을 경우

LG전자 서비스 안내

서비스 접수, 상담 및 서비스센터 문의는 전국 어디서나 지역번호 없이 **1544-7777, 1588-7777**을 이용해 주시기 바랍니다.

폐 가전제품 처리

- 환경보전을 위하여 당 제품 폐기 시 재활용이 될 수 있도록 노력하고 있습니다.
- 폐 가전제품이 발생되면 아래와 같이 처리하시기 바랍니다.

신규제품 구입시



LG전자 대리점에서 신제품을 구입한 후, 기존 제품을 버리고자 할 경우에는 신규제품 배달 시 무상으로 처리해 드립니다.



단순 폐기시



가전제품, 가구 등 대형 생활 폐기물을 버리고자 할 경우에는 지역 동사무소로 연락하시면 됩니다.



LG전자 환경선언문

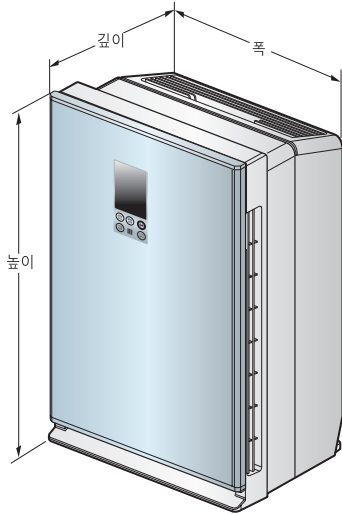
LG전자는 지구환경보존을 바탕으로 하여
모든 경영활동을 전개하며,
전 임직원은 각자의 활동분야에서
환경보전을 앞장서 실천하고자 노력합니다.

 LG 전자의 환경사랑 · 고객사랑

포장박스 폐기 시 안내

- 설치가 끝나고 포장박스를 폐기하시려면 LG전자 설치전문점에 포장박스 폐기를 의뢰하시면 전문점에서 수거하여 재활용 센터로 보냅니다.
- 기타 포장폐기물(스티로폼 또는 비닐)도 설치전문점에 수거를 의뢰하시면 됩니다.

제품 규격



본 제품의 외관 및 디자인과 제품규격은 제품의 품질을 더욱 더 높이기 위하여 변경될 수도 있습니다.

모 델 명	LA-N151 시리즈
전 원	220 V~ 60 Hz
사용 가능 면적	49 m ²
제 품 중 량	12 Kg
외 관 치 수 (mm)	426(폭)×568(높이)×271(깊이)
소 비 전 력	65 W

서비스센터 대표 전화번호
(전국 어디서나)

고장접수 및 사용설명은
☎ 1544-7777, 1588-7777

- ☞ 전화 걸기 전, 제품 모델명, 고장상태, 전화번호, 주소를 정확히 알고 계시면 보다 빠른 서비스를 받으실 수 있습니다.
- ☞ 전화 연결 시, ARS 안내에 따라 제품을 정확하게 선택하시면 해당 제품의 전문 상담원에게 최고의 서비스를 받으실 수 있습니다.

※ 고객 상담실(제안 및 불만사항) ☎ 080-023-7777

인터넷 서비스 신청

www.lgservice.co.kr

- ☞ 인터넷 서비스를 이용하시면 제품에 대한 자가진단, 원하는 날짜와 시간에 서비스 신청, 실시간 PC 원격 상담이 가능하여 보다 편리하게 이용하실 수 있습니다.
- ☞ 인터넷으로 출장 서비스를 신청하시면 수리비 할인 혜택을 드립니다.
(단, 당사의 사정에 의해 변경될 수 있습니다.)



서비스품질(SQ) 인증마크란?

서비스품질이 우수한 기업에 대한 품질을
국가 기관인 지식경제부 기술표준원이 보증하는 인증마크입니다.