



**LG**

Life's Good

사용설명서

# 공기청정기

**사용 전에 「안전을 위한 주의사항」을 반드시 읽고 정확하게 사용하세요.**

사용설명서에 제품보증서가 포함되어 있습니다.

사용설명서를 읽고 난 후 사용하는 사람이 언제든지 볼 수 있는 장소에 보관하세요.

이 제품은 국내(대한민국)용으로 전원, 전압이 다른 해외에는 사용할 수 없습니다.

LA-R110 시리즈



MFL67408001

[www.lge.co.kr](http://www.lge.co.kr)

# 이런 점이 좋습니다.

저희 LG공기청정기를 애용하여 주셔서 감사합니다.

설명서를 읽으신 후 사용하시면 훨씬 편리하고 안전하게 오래 사용할 수 있습니다.



## 소음은 작게, 평형은 넓게

- 주무시는 동안 숙면을 위하여 최저의 소음을 유지합니다.

# 차례

## 사용 전에

이런점이 좋습니다	2
안전을 위한 주의사항	4~9
설치방법	10
공기청정기 이렇게 사용하세요	11
각 부분의 명칭	12~14
- 본체	
- 운전 표시부 및 조절부	
- 필터 시스템	

## 사용 중에

운전	15~17
- 공기청정 운전	
- 수동 운전	
- 자동 운전	
- 황사 운전	
- 취침 운전	
부가기능	18
- 타이머기능	
- NPI 제균 운전기능	
- 잠금설정기능	

## 사용 후에

외관 청소 및 보관방법	19
필터청소	20~21
고장신고 전 확인 사항	22~23

## 알아두기

제품보증서/고객카드	24
소비자분쟁해결기준 안내	25
고객 서비스에 대하여	26
폐 가전제품 처리	27
포장박스 폐기 시 안내	27
제품 규격	28

# 안전을 위한 주의사항

다음에 표시되어 있는 안전 관련한 주의사항들은 제품을 안전하고 정확하게 사용하여 예기치 못한 위험이나 손해를 사전에 방지하기 위한 것입니다.

## 경고 / 주의 내용



위험을 끼칠 우려가 있는 사항과 조작에 대하여 주의를 환기시키기 위한 기호입니다. 위험발생을 피하기 위하여 주의깊게 살펴보고 지시에 따라 주세요.



**경고**

지시사항을 지키지 않았을 경우 사용자가 사망하거나 중상을 입을 수 있습니다.



**주의**

지시사항을 지키지 않았을 경우 사용자의 부상이나 재산 피해가 발생할 수 있습니다.

# 안전을 위한 주의사항

## ⚠ 경고

### 설치할 때

전원선을 임의로 변경하거나 연장하지 마세요.

화재 및 감전의 원인이 됩니다.

멀티 콘센트 사용시 여러기기를 동시에 사용하지 마세요.

무리한 전력사용은 화재 및 감전의 원인이 됩니다.

콘센트가 손상되었거나 헐거울 때는 사용하지 마세요.

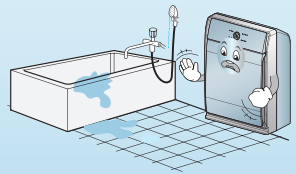
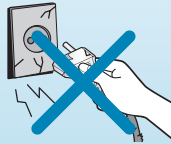
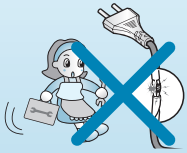
화재 및 감전의 원인이 됩니다.

가스가 쉰 때에는 공기청정기를 작동하기 전에 창문을 열어 환기 시켜주세요.

폭발 및 화재, 화상의 원인이 됩니다.

화장실 또는 욕실, 세탁실 등 습기가 많거나 유분이 많은 곳에서는 사용하지 마세요.

화재 및 감전의 원인이 됩니다.



직사광선, 열기구, 물기를 피해 설치해 주세요.

감전, 화재 및 제품 고장의 원인이 됩니다.

제품 주변에서 가연성 가스나 인화성 물질을 보관 및 사용하지 마세요.

화재 및 제품 고장의 원인이 됩니다.

어린이가 전면 판넬을 열지 않도록 해주세요.

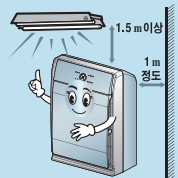
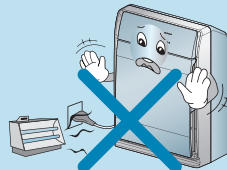
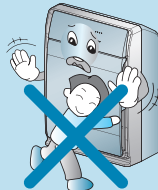
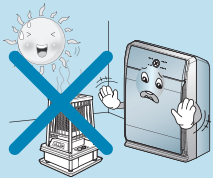
제품에 깔려 상해의 위험이 있습니다.

전원 코드를 열기구 가까이에서 사용하지 마세요.

화재 및 감전의 원인이 됩니다.

조명기구에서 1.5 m 이상 띄워주시고, 벽면 사이는 1 m 정도 띄워주세요.

제품 변색의 원인이 되며, 청정 능력이 떨어질 수 있습니다.



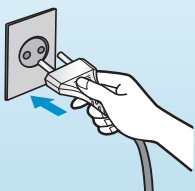
# 안전을 위한 주의사항

## ⚠ 경고

### 사용할 때

전원 플러그가 흔들리지 않도록 플러그의 끝까지 확실히 꽂아 주세요.

접속이 불안정한 경우는 화재의 원인이 됩니다.



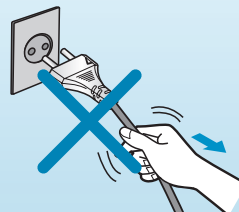
젖은 손으로 전원 플러그를 만지지 마세요.

감전 및 상해의 원인이 됩니다.



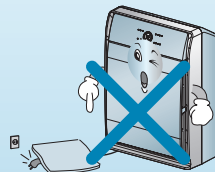
전원코드 부분을 잡아당겨 빼지 마세요.

화재 및 감전의 원인이 됩니다.



전원 코드 위를 깔개 등으로 덮어 놓지 마세요.

눈에 안 띄어 무거운 것을 올려 놓을 경우 코드가 손상되어 화재, 감전의 원인이 됩니다.



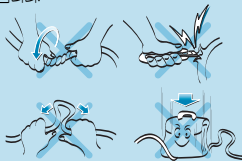
흡입구 및 배출구에 장애물 및 금속물을 넣지 마세요.

제품의 파손이나 상해 및 감전의 원인이 됩니다.



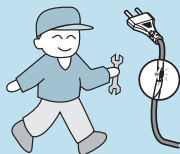
전원 코드를 손상시키거나, 가공하거나, 무리하게 구부리기, 비틀기, 잡아당기기, 틈 사이에 끼우기, 가열 등을 하지 마세요.

코드가 파손되어 화재 및 감전의 원인이 됩니다.



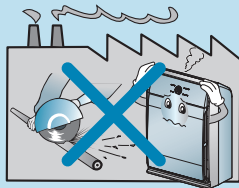
전원코드가 손상되었을 때는 위험을 방지하기 위해 서비스 기사에 의해 수리되어야 합니다.

그렇지 않으면 화재, 감전 및 제품 고장의 원인이 됩니다.



산업용 기름 연기 또는 금속성 먼지가 많은 곳에는 설치하지 마세요.

화재 및 제품 고장의 원인이 됩니다.



제품이 침수되었을 경우에는 반드시 서비스 센터에 의뢰하세요.

감전이나 화재의 위험이 있습니다.



어린이가 제품에 올라가거나 함부로 만지지 않도록 하세요.

고장, 부상의 원인이 됩니다.

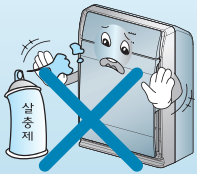


# 안전을 위한 주의사항

## ⚠ 경고

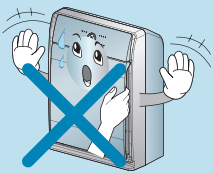
제품에 살충제나 스프레이 등을 뿌리지 마세요.

화재 및 제품 고장의 원인이 됩니다.



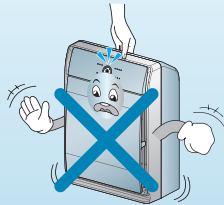
판넬 안쪽에 신체 일부가 들어간 상태로 닫지 마세요.

신체 상해를 입을 수 있습니다.



제품을 동작시킨 상태에서 이동하지 마세요.

화재 및 감전의 원인이 되거나 제품이 부분적으로 파손될 수 있습니다.



TV나 오디오 등에 가까이 설치 할 때는 1 m 이상 띄워주세요.

TV나 오디오가 오동작 할 수 있습니다.



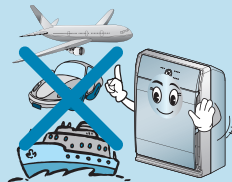
제품 내부에 물이 들어가지 않게 하세요.

화재 및 감전의 원인이 됩니다.



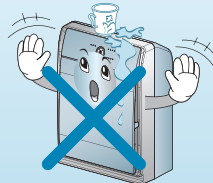
운송기구(차량/선박/항공기 등) 에는 설치하지 마세요.

고장의 원인이 됩니다.



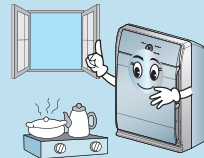
제품의 상단부에 커피, 화병 또는 각종 음료수를 올려 놓지 마세요.

화재 및 감전의 원인이 됩니다.



밀폐된 실내에서 연소기구와 함께 사용할 때에는 가끔 환기 시켜주세요.

이산화탄소 등 일부 유해물질은 제거 되지 않을 수 있습니다.



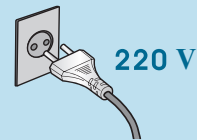
제품에서 이상한 소리나 냄새 또는 연기가 나면 전원 플러그를 뽑은 후 서비스센터로 의뢰하세요.

임의로 분리, 수리 할 때에는 감전 및 화재의 원인이 됩니다.



교류 220 V 이외에는 사용하지 마세요.

화재 및 감전의 원인이 됩니다.



# 안전을 위한 주의사항

## ⚠ 주의

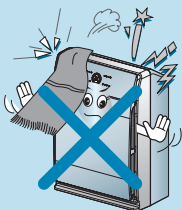
부엌에서는 환기 팬이나 레인지 후드용으로 사용하지 마세요.

수명이 짧아집니다.



제품의 공기흡입구 또는 배출구 주위에 장애물을 두지 마세요.

제품 고장의 원인이 됩니다.



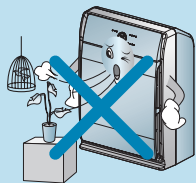
일산화탄소 같은 유독성 가스 제거에 사용하지 마세요.

고장의 원인이 됩니다.



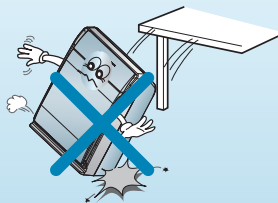
동식물, 정밀기기, 미술품의 보존 등 특수용도/장소에는 사용하지 마세요.

재산손상의 원인이 됩니다.



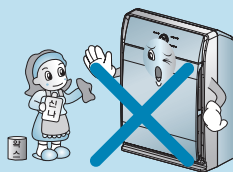
제품을 평평한 장소에 설치하시고, 넘어뜨리거나 충격을 주지 마세요.

화재 및 제품 고장의 원인이 됩니다.



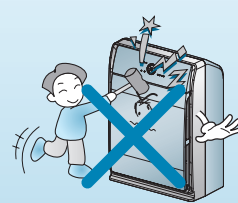
솔벤트류의 강력세제로 청소하지 마시고, 부드러운 천을 사용하세요.

화재 및 제품 변형의 원인이 됩니다.



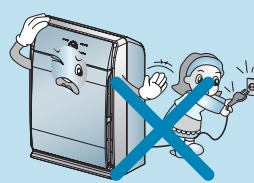
전면 패널에 충격을 주지 마세요.

상해 및 제품의 손상 또는 감전의 원인이 됩니다.



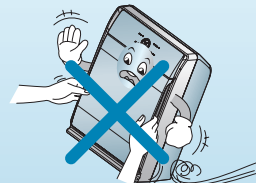
전원 플러그를 뽑아서 제품을 끄지 마세요.

감전 또는 제품 고장의 원인이 됩니다.



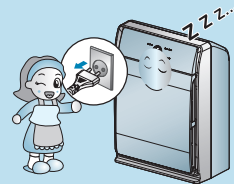
제품의 전면 패널 부분을 잡고 이동하지 마세요.

제품이 부분적으로 파손될 수 있습니다.



장시간 사용하지 않을 때는 전원 플러그를 뽑아 주세요.

제품의 고장이나 화재의 원인이 됩니다.



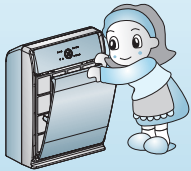


# 안전을 위한 주의사항

## ⚠ 주의

모든 필터는 꼭 끼워서 사용  
하시고 프리필터는 정기적  
으로 청소를 해주세요.

제품 고장의 원인이 됩니다.



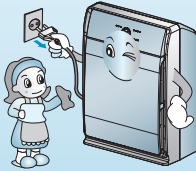
제품이 운전 중 일때에는  
앞판넬을 열지 마세요.

앞판넬을 열면 운전이 정지  
됩니다.



청소 및 손질은 전원플러그를  
뽑고 팬이 회전을 멈추면  
시작하세요.

감전되거나 다칠 수 있습니다.



인화물질을 제품 내부로  
투입하지 마세요.

화재 및 제품고장의 원인이  
됩니다.



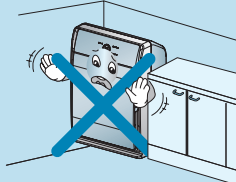
가습기에서 방출되는  
수분이 제품에 직접 닿지  
않도록 하세요.

감전, 화재 및 제품 고장의  
원인이 됩니다.



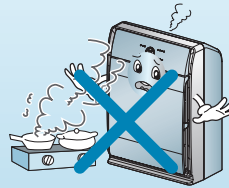
벽이나 가구, 천장등의  
근처에서 사용하지 마세요.

얼룩이 생기거나 곰팡이의  
발생, 변형의 원인이 됩니다.



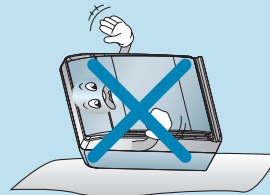
환풍기등의 용도로는 사용하지  
마세요.

제품의 수명이 짧아 질 수  
있습니다.



제품을 눕혀서 사용하지  
마세요.

제품 오작동의 원인이 됩니다.



젖은 손으로 제품과 필터를  
만지지 마세요.

감전의 원인 및 제품 고장의  
원인이 됩니다.

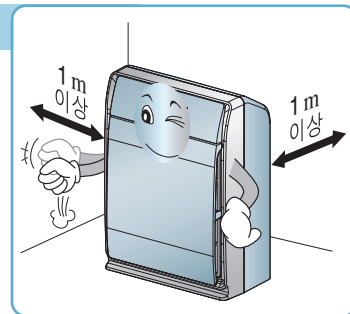


# 설치방법

## 설치 장소 선정

- 본체**
- 전원 연결이 쉬운 곳 (콘센트와 가까운 곳)
  - 흡입구 근처에 실내공기 흡입을 방해하는 장애물이 없는 곳
  - 바닥이 수평이고 공기순환이 잘되는 장소

**⚠ 경고** 운송기구(차량/선박/비행기 등)에 공기청정기 설치 시는 제품에 문제가 발생할 수 있으므로 설치하지 마세요.



# 공기청정기 이렇게 사용하세요.

## 청소할 때는 공기 청정기를 꺼주세요.

- 청소시 공기청정기를 동작시키면 청소시 발생하는 과도한 이물질질을 흡입하여 필터의 수명이 단축 됩니다.  
청소시 창문을 열어 환기를 시켜 청소하여 주시고 청소 후 충분히 환기를 시킨 다음 창문을 닫고 공기청정기를 동작시켜 주세요.



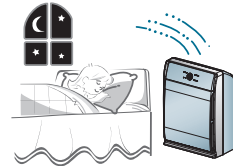
## 요리할 때는 환기 후 사용해 주세요.

- 요리 시에는 공기청정기 전원을 꺼주세요.  
요리 중 발생하는 기름성분은 필터를 막히게 하므로 필터 수명이 단축됩니다.  
요리 시 창문을 열어 환기 시킨 후 공기청정기를 사용해 주세요.



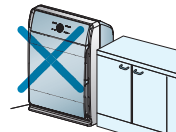
## 잠잘 때 너무 가까이 두지 마세요.

- 공기청정기의 풍속이 강하지 않지만 수면 중에는 약간의 추위를 느낄 수 있습니다.  
잠자는 위치에서 1 m 이상 거리를 유지해 주세요.



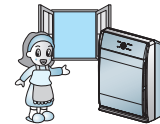
## 구석진 곳에는 두지 마세요.

- 가구나 가전제품 등으로 둘러 싸여있거나 너무 구석진 곳은 피하여 주세요.  
구석진 곳에 설치하면 공기청정기가 잘 되지 않습니다.



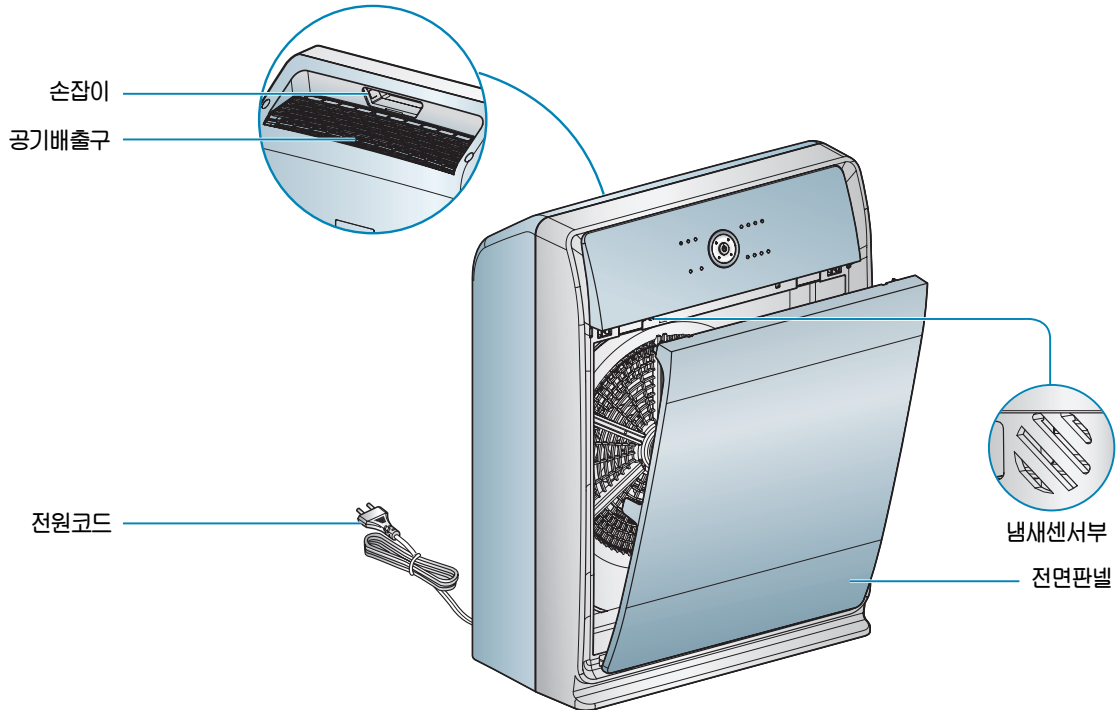
## 하루 30분 이상은 환기시켜 주세요.

- 공기청정기 사용시 산소 공급을 위하여 환기 시켜 주세요 .  
최소 하루 30분 이상 환기를 시켜 신선한 공기가 실내로 유입 될 수 있도록 창문을 열어 환기시켜 주세요.



# 각 부분의 명칭

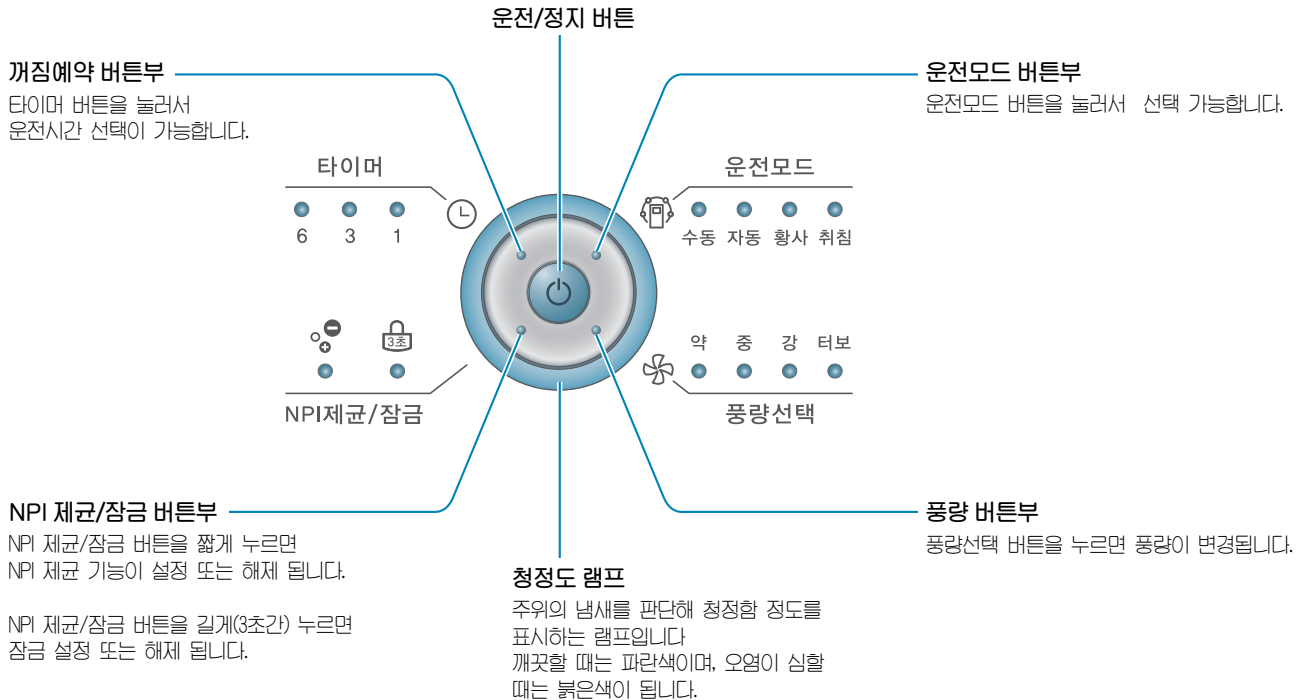
## 본체



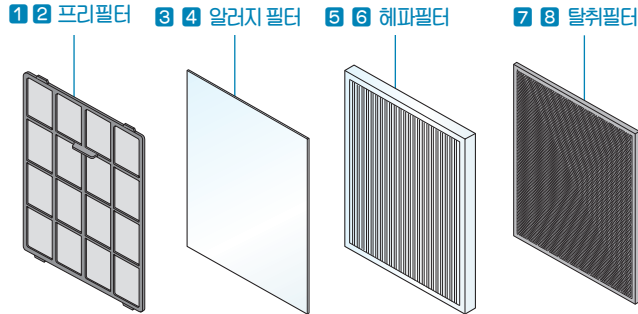
# 각 부분의 명칭

## 운전 표시부 및 조절부

※ 버튼과 버튼의 중간을 누르면 제대로 동작이 안될 수 있습니다.  
버튼의 위치에 맞추어 눌러주세요.



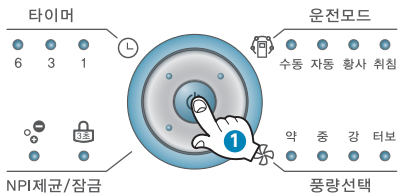
# 각 부분의 명칭



## 필터 시스템 (필터 부분만 소개한 것입니다.)

필터명		기능
프리필터	1 항균 처리	1개의 필터로 항균처리, 큰먼지 제거 등 2가지 역할을 한꺼번에 가능하게 함으로써 세척용 필터의 세척주기를 연장해줍니다.
	2 큰먼지제거 필터	
알러지 필터	3 항균 처리	알러지를 일으키는 물질인 알레르겐을 흡착, 분해하는 필터입니다.
	4 알러지 필터	
헤파필터	5 항균 처리	녹차 추출물로 만든 카테킨 헤파필터는 미생물 성장을 억제하여 인체의 노화, 변질을 방지하며 녹차의 주성분인 카테킨은 식중독균이나 포도상구균 등의 세균에 대해 강한 항균 작용을 합니다.
	6 카테킨 헤파필터	
탈취필터	7 항균메쉬	동물털 냄새, NO <sub>2</sub> , 화장실 냄새, 알칼리 & 산성냄새, 휘발성 유기 화합물(VOC) 제거
	8 탈취필터	

# 운전



## 공기청정 운전

깨끗하고 신선한 공기로 실내를 정화시켜 줍니다.

### 1 운전/정지 버튼을 누르세요.

- 전원 플러그를 꽂으면 ‘띠리리링’ 하는 부저음이 울립니다. ‘띠리리링’ 하는 부저음과 함께 운전 표시부가 점등되며 운전됩니다.(아래의 「예비운전」 항목을 참조하세요.) 윗면의 공기 배출구로 신선한 바람이 나옵니다.
- 운전을 취소하려면 **운전/정지** 버튼을 한번 더 누르세요.
- 운전 중 운전 정지한 뒤 다시 운전을 시작하면 이전 상태를 기억하여 이전 풍량으로 운전합니다.

타이머: 6, 3, 1 (시계 아이콘)

운전모드: 수동, 자동, 황사, 취침

약, 중, 강, 티보

풍량선택

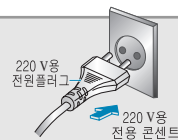
NPI제균/잠금

### 예비 운전이란?

운전을 시작하고 약 2분 동안 초기센서 안정화가 되는 동안 예비운전 됩니다. 이 시간 동안에는 센서가 동작하지 않으므로 청정도 램프의 색상변화는 없습니다.

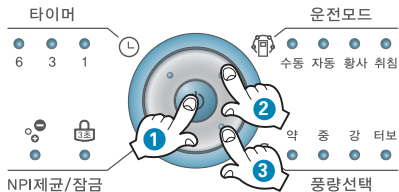
### 전원사용

- 본 제품은 220 V 전용입니다.
- 전원은 220 V 전용 콘센트를 사용하세요.



사양서에  
예

# 운전



## 수동 운전

사용자가 원하는 풍량으로 수동 운전합니다.

- 1 운전/정지 버튼을 누르세요.
- 2 운전모드 버튼으로 수동모드에 맞추세요.
- 3 풍량선택 버튼으로 원하는 풍량을 선택하세요.

- 기본설정 풍량은 **약풍** 입니다.
- 수동 모드 운전 중 운전 **정지**한 뒤 다시 운전 **시작**하면 이전 상태를 기억하며 이전 풍량으로 운전합니다.
- 풍량은 세기가 4단계로 운전 가능합니다.



## 자동 운전

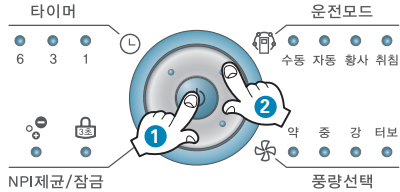
공기청정기가 최적의 풍량으로 자동 운전합니다.

- 1 운전/정지 버튼을 누르세요.
- 2 운전모드 버튼으로 자동 모드에 맞추세요.

- 풍량이 자동으로 조절되므로 별도의 조작이 필요없습니다.
- 자동 운전 시 **풍량선택** 버튼을 누르면 수동 운전으로 전환되며 현재의 풍량에서 한단계 올라갑니다.
- 풍량 이외의 기능은 사용자가 직접 설정하셔야 작동합니다.







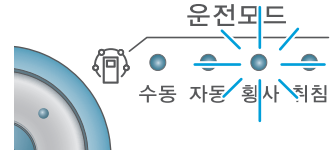
## 황사 운전

황사가 발생할 경우 실내 공기를 보다 빠르고 깨끗하게 정화합니다.

### 1 운전/정지 버튼을 누르세요.

### 2 운전모드 버튼으로 황사 모드에 맞추세요.

- 황사 운전 시 풍량조절 버튼을 누르면 수동 운전으로 전환되며, 현재의 풍량에서 한단계 올라갑니다.
- 황사 운전 시 미리 입력된 프로그램으로 풍량이 자동으로 조절됩니다.
- 풍량 이외의 기능은 사용자가 직접 설정하셔야 작동합니다.



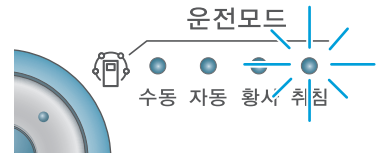
## 취침 운전

취침 시 조용한 실내 분위기를 제공합니다.

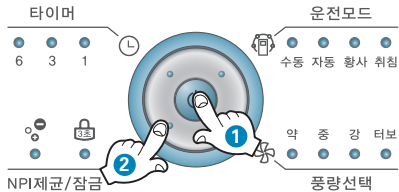
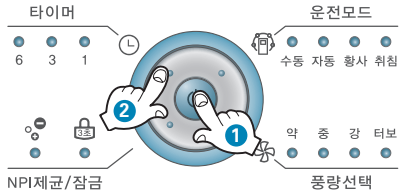
### 1 운전/정지 버튼을 누르세요.

### 2 운전모드 버튼으로 취침 운전 모드에 맞춰 주세요.

- 취침 운전 시에는 풍량이 약으로 운전되며 잠시 후 운전 표시부는 취침에만 불이 켜집니다.
- 풍량 조절 버튼을 누르면 수동운전으로 전환되며 현재의 풍량에서 한단계 올라갑니다.



# 부가기능



**타이머기능** 잠잘 때나 몇시간 후에 자동으로 꺼지게 할 때 사용합니다.

**예) 3시간 후 자동으로 꺼지게 할 때**

- 1 운전/정지 버튼을 누르세요.
- 2 타이머 버튼을 눌러 예약하고자하는 3시간을 맞추세요.

- 최대 6시간까지 선택할 수 있습니다.
- 예약한 시간만큼 운전 후 자동으로 정지합니다.

• 3시간으로 선택시 3시간 운전 후 자동으로 정지합니다.

## NPI 제균 운전기능

NPI는 Nano Plasma Ion의 약자입니다.

- 1 운전/정지 버튼을 누르세요.
- 2 NPI 제균/잠금 버튼을 누르세요.

• NPI 제균 운전시에는 인체에 무해한 살균이온을 방출시켜 실내공기의 각종 세균을 제거해 줍니다.  
 한번씩 누를 때마다 NPI 제균 → 기능해제 → NPI 제균... 순으로 변경됩니다.

**잠금설정기능** 유아의 버튼 오동작을 방지합니다.

- 1 운전/정지 버튼을 누르세요.
- 2 NPI 제균/잠금 버튼으로 버튼 잠금/해제를 설정하세요.

- NPI 제균/잠금 버튼을 3초간 누르면 잠금 램프에 불이 켜지면서 다른 버튼을 눌러도 동작이 되지 않습니다.
- 다시 3초간 버튼을 누르면 잠금 설정이 해제 됩니다.

# 외관 청소 및 보관방법

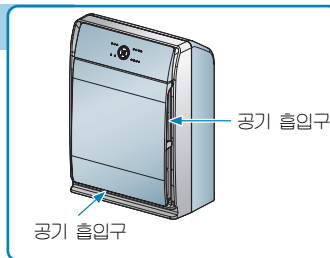
## 외관 청소방법

부드러운 헝겊을 미지근한 물에 적서 꼭 짰 후 공기청정기를 닦아 주세요.  
특히, 공기흡입부 주위는 먼지가 쌓일 수 있습니다. 주기적으로 청소를 하여 주십시오.



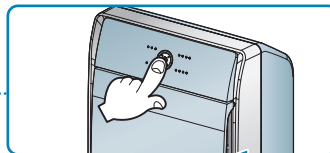
### 주의

- 본체 조절부 및 표시부는 알칼리성 세제로 닦지 마세요.
- 황산, 염산 또는 유기용제(시너, 등유 등)를 사용하여 공기청정기 표면을 닦거나 스티커 등을 붙이지 마세요. 표면이 손상될 수 있습니다.
- 청소 시 부드러운 천으로 닦으세요. 굵힘 등으로 인한 외관 손상의 우려가 있습니다.

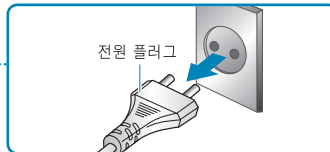


## 보관방법

1 맑은 날 1시간 이상 공기청정기를 동작시킨 후 **운전** 버튼을 눌러  
운전을 정지 시키세요.



2 전원 플러그를 뽑아주세요.



3 공기청정기 본체를 깨끗이 청소하고 잘 보관하세요.  
장시간 보관 시 먼지나 이물질이 제품 내부에 들어가지 않도록 비닐커버  
등으로 잘 포장하여 보관해 주세요.



# 필터청소

• 프리필터는 약 1~2개월에 한번씩 청소하세요.

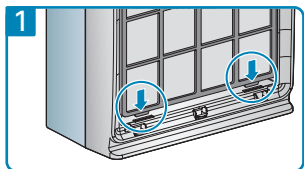
- 1 운전중일 경우 반드시 전원을 끄고 전원 플러그를 뽑아주세요.  
전면판넬을 앞으로 당겨 열어 주세요.



- 2 프리필터 가운데 손잡이를 당겨 본체에서 분리해 주세요.  
(조립시는 가운데 손잡이를 잡고 상하 돌기를 제품의 홈에 끼워주세요)



## ※ 프리필터 조립 순서

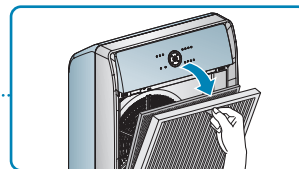
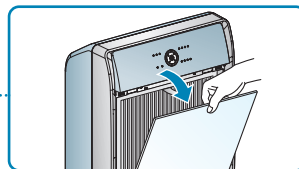


프리필터아래 돌기를 본체 홈에 끼움



프리필터상측 돌기를 본체 홈에 끼움

- 3 알러지필터와 헤파필터, 탈취필터를 앞으로 당겨 본체에서 분리해 주세요.

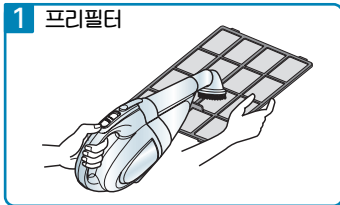


- 4 분해된 필터를 다음 페이지의 필터 청소방법에 따라 청소해주세요.

# 필터청소

**각종필터 청소방법** 필터 세척 및 교환주기는 사용환경에 따라 달라 질 수 있습니다.

필터 종류	구분	청소 주기	청 소 방 법
프리필터	세척용	약 1~2개월 주기 세척	진공 청소기나 부드러운 솔로 청소하시고, 오염이 심할 경우 <b>중성세제</b> 를 풀어 세척해 주세요. <span style="float: right;">그림1 참고</span>
알러지 필터	교환용	약 6~12개월 주기 교환	※ 각종 필터는 가까운 LG전자 서비스센터(1544-7777, 1588-7777)나 인터넷을 이용하여 구입 가능합니다. - 홈페이지: <a href="http://healthcare.lge.co.kr">http://healthcare.lge.co.kr</a> , <a href="http://www.lgservice.co.kr">http://www.lgservice.co.kr</a> ※ 알러지 필터와 헤파필터의 교환주기는 사용환경에 따라 달라 질 수 있습니다.
헤파필터	교환용	약 1~2년 주기 교환	
탈취필터	세척용	약 6개월 주기 세척	깨끗한 물에 중성세제를 풀어 1시간 정도 불린 후 샤워기를 이용해 씻어주세요. <span style="float: right;">그림2 참고</span>



**주의**

- 필터 세척 시 건조가 덜 되면 냄새가 날 수 있으므로 바람이 잘 통하는 곳에서 완전히 건조시켜 주세요.
- 40 °C 이상의 뜨거운 물이나 신나등의 휘발성 액체를 사용하지 마세요.
- 너무 오염이 심하여 세척이 불가능할 경우 교환을 해야 합니다.

# 고장신고 전 확인 사항

제품에 이상이 생겼을 경우에는 서비스 센터에 의뢰하기 전에 아래사항을 먼저 확인하여 주세요.

증상	확인	조치사항
운전이 전혀 되지 않아요	<ul style="list-style-type: none"> <li>전원 플러그가 빠져 있지 않습니까?</li> <li>전압이 너무 낮지 않습니까?</li> <li>전면 패널이 열려져 있지 않습니까?</li> </ul>	<ul style="list-style-type: none"> <li>콘센트에 정확히 꽂아주세요.</li> <li>220 V인지 확인하세요. (한전에 의뢰)</li> <li>전면 패널을 열면 운전이 되지 않습니다. 전면 패널을 잘 닫아 주세요.</li> </ul>
타이머가 되지 않아요	<ul style="list-style-type: none"> <li>운전 표시부를 확인해 보셨습니까?</li> </ul>	<ul style="list-style-type: none"> <li>설명서 참고하여 다시 한번 예약해 주세요.</li> </ul>
공기 정화가 잘 되지 않아요	<ul style="list-style-type: none"> <li>실내 오염이 심합니까?</li> <li>프리필터에 오물이 많이 있습니까?</li> <li>사용장소가 너무 넓지 않습니까?</li> <li>주위에 장애물이 있습니까?</li> <li>바람이 자유롭게 이동할 수 없는 곳에 설치되어 있습니까?</li> </ul>	<ul style="list-style-type: none"> <li>환기를 시켜 사용하세요.</li> <li>프리필터를 청소해 주세요.</li> <li>사용면적에 맞는 제품을 사용하세요. (출입구, 창문 등 환기가 잘 되는 곳은 피하세요)</li> <li>장애물을 제거해 주세요.</li> <li>설치장소를 옮겨주세요.</li> </ul>
버튼 동작이 잘 되지 않아요	<ul style="list-style-type: none"> <li>운전 표시부에 “잠금” 램프가 켜져 있습니까?</li> <li>너무 약하게 버튼을 누르지 않습니까?</li> <li>운전버튼에 너무 가깝게 누르지 않습니까?</li> </ul>	<ul style="list-style-type: none"> <li>NPi 재균/잠금 버튼을 3초간 눌러서 잠금 설정을 해제하세요.</li> <li>본제품의 버튼은 터치식이 아니라서 기능이 변경될 때까지 약간 세게 눌러주세요.</li> <li>동작버튼부에서 청정도 램프 쪽으로 눌러주세요.</li> </ul>

# 고장신고 전 확인 사항

증 상	확 인	조 치 사 항
공기배출구에서 이상한 냄새가 나요.	• 제품 구입 후 초기에 나는 냄새입니까?	• 활성탄 냄새입니다. 제품 동작 후 1~2주후 냄새가 없어집니다. 인체에 무해한 활성탄(숯) 냄새입니다.(새차 구입 후 초기에 나는 냄새와 동일 현상입니다.)
	• 음식냄새가 많이나는 곳에서 사용하고 있습니까?	• 음식냄새의 경우는 필터에 배일 수가 있으므로 환기를 시킨 뒤에 사용해 주세요.
	• 연기 또는 냄새가 많이 발생하는 장소에서 사용하고 있습니까?	• 연기 또는 냄새가 많은 곳에서는 공기청정 기능이 떨어질 수 있습니다. 환기를 시킨 뒤에 공기청정기를 사용해 주세요.
냄새가 나는데 청정도 램프가 움직이지 않아요.	• 청정도 램프에 붉은 불이 들어오지 않습니까?	<ul style="list-style-type: none"> <li>• 공기청정기 냄새센서는 오염가스를 감지하는 센서이므로 음식냄새(김치, 된장, 청국장 등의 한국음식)에는 반응하지 않을 수 있습니다. 하지만 탈취필터에 의하여 냄새는 제거가 됩니다.</li> <li>• 가스, 화장품, 암모니아 등 화학적 냄새에는 반응을 합니다.</li> </ul>

# 제품보증서

보증기간  
1년

- 제품명 : LG 공기청정기
- 모델명 : LA-R110SW, LA-R110SWR, LA-R110SA, LA-R110SAR
- 구입일 :                   년                   월                   일
- 고객성명 :
- 전화 :
- 주소 :
- 대리점상호 :
- 전화 :
- 주소 :



■ 수리를 의뢰할 때는 구입일자가 기재된 본 보증서를 제시하여 충분한 서비스를 받으실 수 있으므로 잘 보관하시기 바랍니다.

- 1 본 제품에 대한 품질보증은 보증서에 기재된 내용으로 보증 혜택을 받습니다.
- 2 무상 보증 기간은 구입일로부터 선정되므로 구입일지를 기재 받으시기 바랍니다.  
(제품의 구입일자 확인이 곤란한 경우 제조연월일 또는 수입 통관일로부터 3개월이 경과한 날로부터 품질보증기간을 기산한다.)
- 3 가정용 제품을 영업용도(영업활동, 비정상적인 사용환경 등)로 사용하거나, 산업용 제품의 경우에는 무상보증 기간을 1/2(6개월)로 적용합니다. (핵심부품포함)
- 4 이 보증서는 재발행되지 않습니다.
- 5 별도 계약에 의한 공급(조달, HOST, 단일용품 등)일 경우에는 주계약에 따라 보증내용을 적용합니다.

### ■ 주요부품 보증기간

- TV, 냉장고 8년
  - 전축, 전자레인지, 에어컨, 진공청소기, 가습기, 제습기, 냉온풍기, 정수기 등 7년
  - 세탁기, VTR, DVD플레이어, 전기가스오븐, 가스레인지, 전자기, 홈씨어터, 비디오카메라, 안마의자, 전기압력밥솥 등 6년
  - 네비게이션, 캠·로터리하더, 온풍기, 공기청정기, 선풍기 등 6년
  - 핸드프, PC 및 주변기기, 노트북, MP3, 카세트, CD플레이어 등 4년
- ※ 상기 이외의 제품은 유사 제품의 기준에 준합니다.

### ■ 핵심부품 보증기간

- 에어컨의 콤프레서 4년
- 냉장고의 콤프레서, TV의 OPT, 모니터의 CRT, 세탁기의 모터, 전자레인지의 마그네트론, VTR의 헤드드럼, 캠코더/로터리하더의 베너 3년
- PC의 Mother Board, LCD TV/POP TV/LCD모니터의 패널(단, 노트북 모니터는 제외) 2년

※ 단, 핵심부품 보증기간 이내라도 사용시간이 모니터의 CRT는 10000시간, LCD TV, POP TV, LCD 모니터의 패널은 5000시간을 초과한 경우에는 기간이 만료된 것으로 함.

# 고객카드

보증기간  
1년

- 제품명 : LG 공기청정기
- 모델명 : LA-R110SW, LA-R110SWR, LA-R110SA, LA-R110SAR
- 판매일 :                   년                   월                   일
- 고객성명 :
- 전화 :
- 주소 :
- 주민등록번호 :
- E-mail 주소 :                   @

고객카드는 전문점에서 고객 관리용으로 활용해 주십시오.  
※ 상기 내용은 보다 나은 고객 서비스를 위해 활용됩니다.

### 특기사항

### ■ 기념일 정보 & 제품 보유 현황

생년월일	월 일 (양·음)			결혼기념일	월 일 (양·음)					
제품명	컬러TV	비디오	냉장고	세탁기	전자레인지	GCR	청소기	DVD	PC	에어컨
구입년도	년	년	년	년	년	년	년	년	년	년
용량										
제조회사										

전문점명 : ..... 배달기사명 : .....





# 소비자분쟁해결기준 안내

	소비자 피해 유형	보 상 내 역		
		보증기간 이내	보증기간 경과 후	
정상적인 사용상태에서 자연 발생한 성능, 기능상의 고장 발생 시	구매 후 10일 이내에 중요한 수리를 요하는 경우	제품교환 또는 구입가 환급	유상수리	
	구매 후 1개월 이내에 중요 부품에 수리를 요하는 경우	제품교환 또는 무상수리		
	교환된 제품이 1개월 이내에 중요한 수리를 요하는 경우	구입가 환급		
	교환 불가능 시			
	하자 발생 시	무상수리		
	동일 하자에 대하여 수리했으나 고장이 재발(3회째)	제품교환 또는 구입가 환급		점액 김가상각한 금액에 10 %를 가산하여 환급
	여러 부위의 고장으로 총 4회 수리받았으나 고장이 재발(5회째)			
	수리 불가능 시			
	소비자가 수리 외리한 제품을 사업자가 분실한 경우 또는 1개월 경과 미인도 시			
	부품 보유기간 내에 수리용 부품을 보유하고 있지 않아 수리가 불가능한 경우			김가상각 금액에 구입가 5 %를 가산하여 환급
제품 구입 시 운송과정 및 제품 설치 중 발생한 피해	제품교환			
소비자의 고의, 과실에 의한 성능, 기능상의 고장	수리가 가능한 경우	유상수리	유상수리	
	수리용 부품을 보유하고 있지 않아 수리가 불가능한 경우	유상수리에 해당하는 금액 징수 후 제품교환		
	<ul style="list-style-type: none"> <li>천재지변 (화재, 연해, 가스, 지진, 풍수해 등에 의한 고장이 발생하였을 경우.</li> <li>사용상 정상 마모되는 소모성 부품을 교환하는 경우.</li> <li>사용전원의 이상 및 접속기기의 불량으로 인하여 고장이 발생하였을 경우.</li> <li>기타 제품 자체의 하자나 인부 원인으로 인한 경우.</li> <li>LG전자 대리점이나 서비스센터의 수리기사가 아닌 사람이 수리 또는 개조하여 고장이 발생하였을 경우.</li> <li>고장이 아닌 경우 서비스를 요청하면 요금을 받게 되므로 반드시 사용설명서를 읽어주세요.</li> <li>제품 기능 사용설명 및 분해하지 않고 처리하는 간단한 조정 시 (1회 무료, 2회부터 유료)</li> </ul>	유상수리	유상수리	

- 상기 보상기준은 공정거래위원회 고시 소비자분쟁해결기준에 의거합니다.
- 명시되지 않은 사항은 「소비자분쟁해결기준」에 따릅니다.
- 기구 세척, 조정, 사용설명 등은 고장이 아닙니다.
- 고객센터(수신자 부담) : 080-023-7777
- FAX : 02-2630-3565



# 고객 서비스에 대하여

## 고객의 권리

고객께서는 제품 사용 중에 고장이 발생할 경우, 구입일로부터 1년 동안 무상 서비스를 받으실 수 있는 소중한 권리가 있습니다.

단, 고객과실 및 천재지변에 의해 고장이 발생한 경우에는 무상 기간내라도 유상 처리됨을 알려드립니다.

## 유상서비스(고객의 비용부담)에 대한 책임

서비스 신청시 다음과 같은 경우는 무상 기간 내라도 유상 처리 됩니다.

- ① 제품 내에 이물질(물, 음료수, 커피, 장난감 등)이 들어있어 고장이 발생하였을 경우
- ② 제품을 떨어뜨리거나, 충격을 주어 제품이 파손되거나 기능상의 고장이 발생하였을 경우
- ③ 신나, 벤젠 등 유기 용제에 의하여 외관이 손상되거나 변형된 경우
- ④ 사용전압을 오(誤)인가하여 제품 고장이 발생하였을 경우
- ⑤ LG전자 정품이 아닌 부품 또는 소모품을 사용하여 제품 고장이 발생하였을 경우 LG전자 정품 (아답터, 배터리, 필터, 이어폰 등)은 가까운 LG전자 서비스센터에서 구입 가능합니다.
- ⑥ 고객이 제품을 임의 분해하여 부품이 분실 및 파손되었을 경우
- ⑦ LG전자 서비스센터의 수리기사나 아닌 사람이 제품을 수리하거나 개조하여 고장이 발생하였을 경우
- ⑧ LG전자 제품의 사용설명서 내에 있는 「안전을 위한 유의사항」을 지키지 않아 고장이 발생하였을 경우 (「안전을 위한 유의사항」을 잘 지키면 제품을 오래 사용할 수 있습니다.)
- ⑨ 천재지변(낙뢰, 화재, 풍수해, 가스, 열해, 지진 등)에 의해 고장이 발생하였을 경우
- ⑩ 고객의 기타 과실에 의하여 고장이 발생하였을 경우

## LG전자 서비스 안내

서비스 접수, 상담 및 서비스센터 문의는 전국 어디서나 지역번호 없이 **1544-7777, 1588-7777**을 이용해 주시기 바랍니다.

## 폐 가전제품 처리

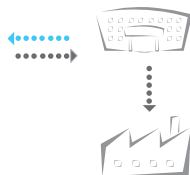
- 환경보전을 위하여 당 제품 폐기 시 재활용이 될 수 있도록 노력하고 있습니다.
- 폐 가전제품이 발생되면 아래와 같이 처리하시기 바랍니다.

### 신규제품 구입 시



LG전자 대리점에서 신제품을 구입한 후, 기존 제품을 버리고자 할 경우에는 신규제품 배달 시 무상으로 처리해 드립니다.

### 단순 폐기 시

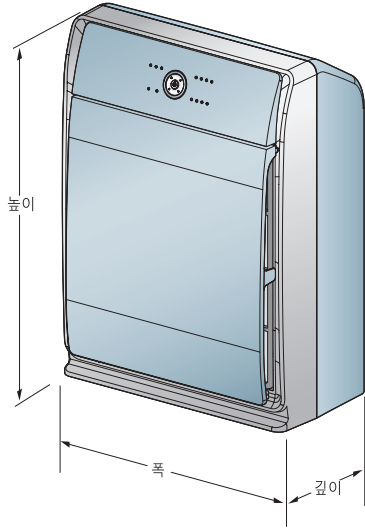


가전제품, 가구 등 대형 생활 폐기물을 버리고자 할 경우에는 지역 주민센터로 연락하시면 됩니다.

## 포장박스 폐기 시 안내

- 설치가 끝나고 포장박스를 폐기하시려면 LG전자 설치전문점에 포장박스 폐기를 의뢰하시면 전문점에서 수거하여 재활용 센터로 보냅니다.
- 기타 포장폐기물(스티로폼 또는 비닐)도 설치전문점에 수거를 의뢰하시면 됩니다.

# 제품 규격



본 제품의 외관 및 디자인과 제품규격은 제품의 품질을 더욱 더 높이기 위하여 고객에게 알리지 않고 변경될 수도 있습니다.

모 델 명	LA-R110 시리즈
전 원	220 V~ 60 Hz
사 용 가 능 면 적	39 m <sup>2</sup>
제 품 중 량	7.3 kg
외 관 치 수 (mm)	405(폭)×550(높이)×230(깊이)
소 비 전 력	40 W



**LG**

Life's Good

LG전자 서비스센터 대표 전화번호

사용불편 및 고장접수는 (전국 어디서나)

**1544-7777, 1588-7777**

• 전화 걸기 전

제품 모델명, 고장상태, 전화번호, 주소를 정확히 알고 계시면 보다 빠른 서비스를 받으실 수 있습니다.

• 전화 연결 시

ARS 안내에 따라 제품을 정확하게 선택하시면 해당 제품의 전문 상담원에게 최고의 서비스를 받으실 수 있습니다.

고객 상담실 (제안 및 불만사항) 080-023-7777

인터넷 서비스 신청

**[www.lgservice.co.kr](http://www.lgservice.co.kr)**

• 인터넷 서비스를 이용하시면 제품에 대한 자가진단, 원하는 날짜와 시간에 서비스 신청, 실시간 PC 원격 상담이 가능하여 보다 편리하게 이용하실 수 있습니다.

• 인터넷으로 출장 서비스를 신청하시면 수리비 할인 혜택을 드립니다.  
(단, 당사의 사정에 의해 변경될 수 있습니다.)



서비스 품질(ISQ) 인증마크란?

서비스 품질이 우수한 기업에 대한 품질을 국가 기관인 지식경제부가 보증하는 인증마크입니다.

사용설명서는 회사 사정에 따라 변경될 수 있습니다.