



사용설명서

LG전자 Healthcare 정수기

사용설명서는 언제나 볼 수 있는 장소에 보관하세요.

사용전 “안전을 위한 주의사항”을 반드시 읽고 사용하세요.

사용설명서에 제품보증서가 포함되어 있습니다.

본 제품은 가정용이므로

상업용 또는 산업용 등으로는 사용을 금합니다.

WJD31UR1R

WJD31UG1R



MFL67233902

www.lge.co.kr

LG전자 Healthcare 정수기의 특징

- 1 프리미엄 디자인**
헤어라인 패턴을 이용한 차별화된 디자인으로 주방인테리어의 품격을 한층 높여드립니다.
- 2 청정 안심 램프**
필터 사용량에 따라 램프의 색상이 바뀌어 필터 교체시기를 소비자가 직접 확인할 수 있습니다.
- 3 연속출수 버튼**
많은 양의 물이 필요할 때 연속적으로 물을 받을 수 있습니다.
- 4 잠금/풀림 버튼**
안전을 위해 정수기의 기능을 잠글 수 있습니다.

차례 / Contents

사용하기 전에

안전을 위한 주의사항	4-8
각 부분의 이름 및 기능 표시부 	9
정수처리 과정	10
사용 전 확인 사항.....	11
각 부분의 이름 및 기능 조작부 	12



물마크

- ‘물 마크’는 정수기의 기준 및 규격에 합격한 정수기에만 부여하는 정부의 유일한 인증마크입니다.
- ‘물 마크’가 부착된 정수기는 안심하고 사용할 수 있습니다.

사용하기

표시부 기능.....	13
- 잠금/풀림 표시부	
- 온수 ON/OFF 표시부	
- 청정 표시부	
사용방법	14-15
정수 사용시	14
- 연속출수 버튼	
- 1회출수 버튼	
온수 사용시	15
- 연속출수 버튼	
- 1회출수 버튼	
설치방법.....	16-17
청소방법	18-19

알아두기

필터교체 주기 및 방법.....	20-23
일상 점검.....	24
고장신고 전에 확인하세요.....	25
수배관도	26
제품규격	27
제품보증서 / 소비자분쟁해결기준 안내.....	28
고객서비스에 대하여 / 폐 가전제품 처리절차.....	29

본 제품은 220 V 전용입니다.

전원플러그는 반드시 220 V 전용 콘센트에 꽂아주세요.

110 V를 승압용 트랜스를 통해 220 V로 사용할 경우 안전에 지장을 줄 수 있으므로 절대 사용하지 마세요.

안전을 위한 주의사항

사용자의 안전을 지키고 사고로 인한 재산상의 손해 및 불편을 막기 위한 내용입니다. 반드시 아래의 내용을 읽고 올바르게 사용해 주십시오.

경고/주의내용



위험을 끼칠 우려가 있는 사항과 조작에 대하여 주의를 환기시키기 위한 기호입니다. 위험발생을 피하기 위하여 주의 깊게 살펴보고 지시에 따라 주세요.



경고

지시사항을 지키지 않았을 경우 사용자가 사망하거나 중상을 입을 수 있습니다.

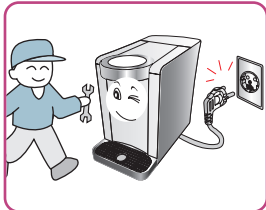


주의

지시사항을 지키지 않았을 경우 사용자의 부상이나 재산 피해가 발생할 수 있습니다.

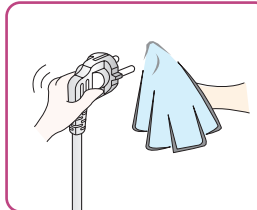
! 경고

전원 관련



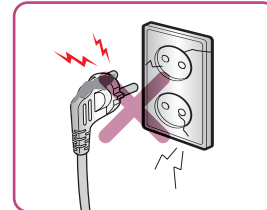
제품 수리나 점검 및 부품 교환 중에는 반드시 전원 플러그를 빼 주세요.

감전이나 화재의 위험이 있습니다.



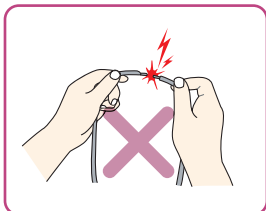
전원플러그의 핀과 접촉 부분에 먼지, 물 등이 묻어 있으면 잘 닦아 주세요.

전원플러그에 이물질이 묻어있으면, 감전, 화재의 원인이 됩니다.



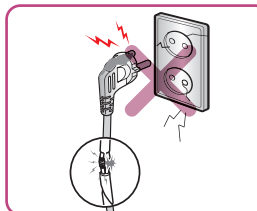
전원 코드가 파손되었거나 헐거운 콘센트인 경우에 사용하지 마시고, 서비스 센터로 연락하세요.

감전, 누전, 화재의 원인이 됩니다.



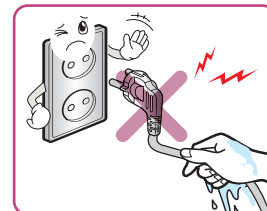
설치 시 전원선을 임의로 연결하거나 가공하여 사용하지 마세요.

감전이나 화재의 위험이 있습니다.



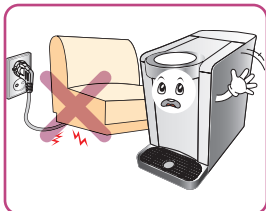
피복이 벗겨지거나 노후된 콘센트나 플러그는 사용하지 마십시오.

감전이나 화재의 위험이 있습니다.



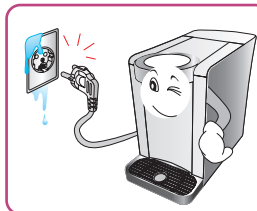
코드 부분을 잡아 당기거나 젖은 손으로 전원 플러그를 만지지 마십시오.

감전이나 화재의 위험이 있습니다.



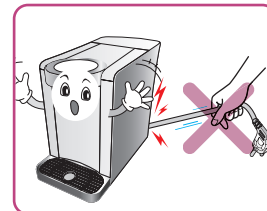
전원코드를 무리하게 구부리거나 무거운 물건에 눌러 파손되지 않도록 하세요.

감전이나 화재의 위험이 있습니다.



전원부분에 물이 들어간 경우, 전원플러그를 빼고 완전히 건조시킨 후 사용하십시오.

감전이나 화재의 위험이 있습니다.

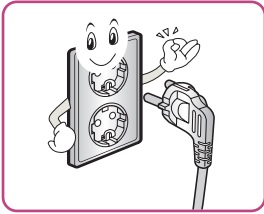


전원코드를 당겨서 제품을 이동하지 마십시오.

감전이나 화재의 위험이 있습니다.

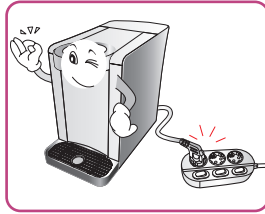
⚠ 경고

전원 관련



본 제품은 교류 220 V 전용입니다. 전원플러그는 반드시 접지된 220 V 전용 콘센트를 사용하세요.

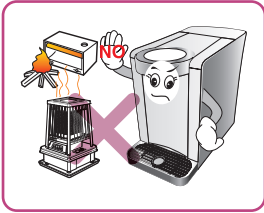
고장이 날 수 있으며, 누전 시 감전의 위험이 있습니다.



연장콘센트 사용시 반드시 접지형 콘센트를 사용하세요.

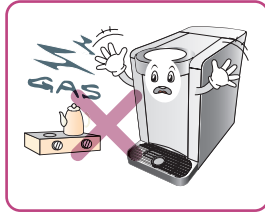
비접지형 사용시 감전 및 상해의 원인이 됩니다.

설치 할 때



제품 주위에 전열기구, 전기히터, 불꽃 발생 제품 등을 가까이 하지 마세요.

화재의 위험이 있습니다.



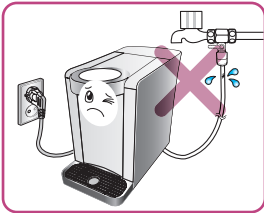
가연성 가스가 누출될 수 있는 곳에는 제품을 설치하지 마세요.

정수기 주위로 가스가 누출되어 폭발이나 화재가 발생할 수 있습니다.



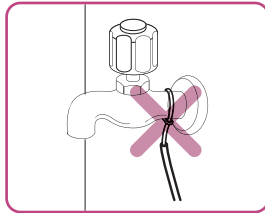
정수기 내부에 물이 들어가지 않도록 하세요.

감전이나 화재의 위험이 있습니다.



설치 후 반드시 호스의 접속부 누수를 확인하세요.

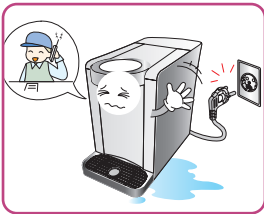
나사가 풀어져 있으면 물이 새어 감전 및 재산상의 피해를 볼 수 있습니다.



콘센트에 접지가 되지 않아 별도 접지할 경우 가스파이프나 수도꼭지에는 접지하지 마세요.

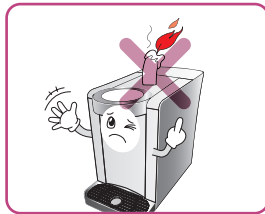
가스폭발이나 감전의 우려가 있습니다.

사용 할 때



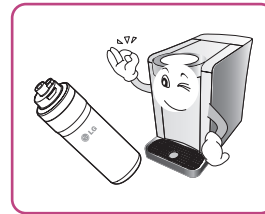
제품 안쪽에서 물이 흘러 나오거나 제품 주변에 물이 고여 있을 경우에는 원수공급밸브를 잠그고 전원플러그를 뽑은 후 서비스센터로 연락하세요.

감전의 위험이 있습니다.



촛불, 담뱃불 등을 제품 위에 올려놓지 마세요.

화재의 위험이 있습니다.



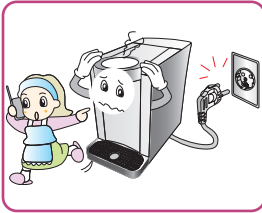
교체시기에 따라 정기적으로 필터를 교체하세요.

세균이 늘어나거나 물맛이 변할 수 있습니다. 사용량, 사용지역, 계절, 수질 등에 따라 필터 사용주기에 차이가 있습니다.

안전을 위한 주의사항

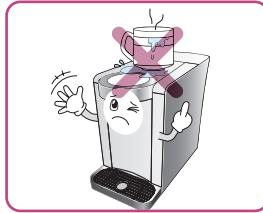
⚠ 경고

사용할 때



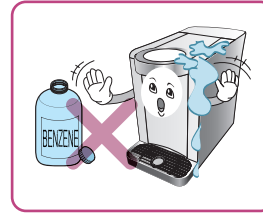
정수기에서 이상한 소리, 타는 냄새, 연기 등이 나면 즉시 정수기 전원코드를 분리 후 서비스센터에 연락 하세요.

감전이나 화재의 위험이 있습니다.



제품 위에 물을 담은 그릇, 약품, 음식물, 작은 금속류, 인화성 물질 등을 올려놓지 마세요.

제품 내부로 유입될 경우 감전, 화재의 위험 및 훼손의 우려가 있습니다.

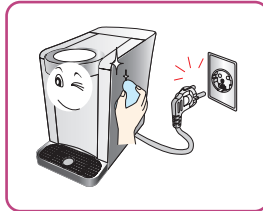


제품을 청소할 때는 물을 직접 뿌리거나 벤젠, 신나, 알코올 등으로 닦지 마시고 부드러운 마른 천을 사용하여 주세요.



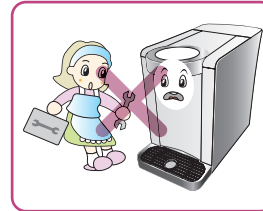
제품의 내부 필터 덮개를 완전히 닫은 후 사용 하세요.

벌레나 이물질이 들어갈 수 있습니다.



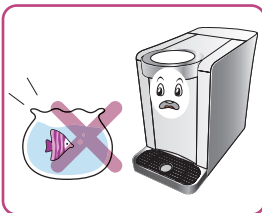
전원플러그를 뺀 후 청소하세요.

감전이나 화재의 위험이 있습니다.



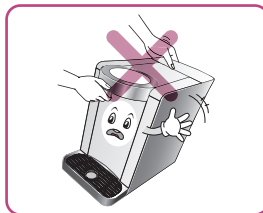
수리기술자 이외에는 절대로 제품의 케이스를 임의로 분해, 수리, 개조하지 마세요.

고장, 감전, 화재의 위험이 있습니다. 수리할 필요가 있을 때는 서비스센터에 연락하세요.



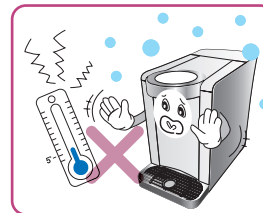
정수된 물을 어항, 수족관 등에 물갈이 용도로 사용하지 마세요.

정수된 물은 물고기의 생활 환경에 적합하지 않을 수 있습니다. 경우에 따라서 물고기가 죽을 수도 있습니다.



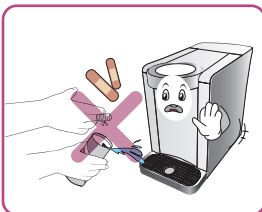
정수추출꼭지를 잡고 회전 시키거나, 꼭지를 이용하여 제품을 들지 마세요.

누수, 제품 훼손의 원인이 됩니다.



영하의 기온에 제품을 방치하지 마세요.

오작동과 고장의 원인이 됩니다.



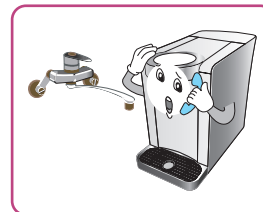
정수기 운전 중 정수기 내부에 이물질이나 손가락 등을 넣지 마세요.

화상 및 감전의 위험이 있습니다. (특히 어린이들의 주의가 필요합니다.)



어린이가 제품에 매달리자 못하도록 하세요.

제품이 넘어져 다칠 위험이 있습니다.

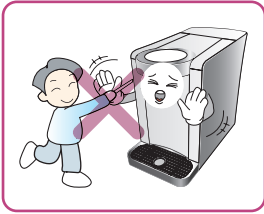


상수도 이외의 물을 사용하지 마세요.

제품 수명이 단축되거나 고장의 원인이 됩니다.

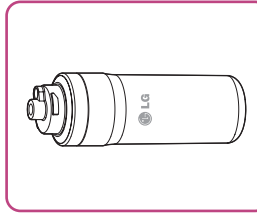
! 경고

사용할 때



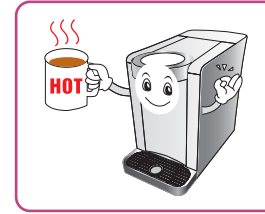
송곳이나 핀으로 제품 내부를 찌르지 마세요.

감전의 원인이 됩니다.



LG 전용 규격 필터를 사용 하세요.

타 회사 필터 및 비규격 제품을 사용할 경우 고장 또는 정수 성능이 떨어질 수 있습니다.

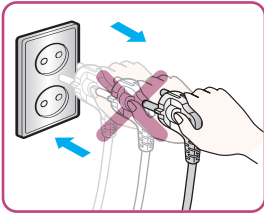


온수는 반드시 컵류의 용기를 사용하세요.

화상의 위험이 있습니다.

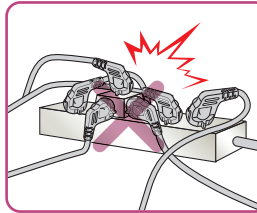
! 주의

전원 관련



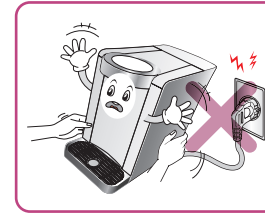
전원플러그를 연속하여 꽂았다 빼지 마세요.

감전이나 화재의 위험이 있습니다. 제품 고장의 원인이 될 수 있습니다.



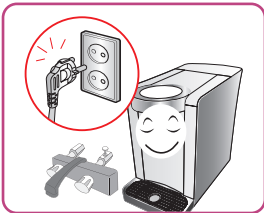
멀티콘센트 사용 시 여러 기기를 동시에 사용하지 마세요.

콘센트의 이상 발열로 인한 화재의 위험이 있습니다.



정수기 운전 중에는 제품을 이동하지 마세요.

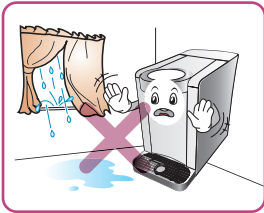
고장이나 감전의 위험이 있습니다.



오랫동안 사용하지 않을 때는 원수공급밸브를 잠그고 전원플러그를 빼 주세요.

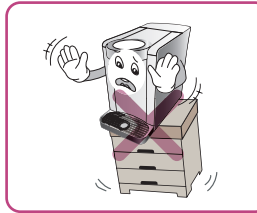
오랜 시간 사용하지 않을 경우 내부의 물이 부패 될 수 있으므로 내부의 물도 반드시 빼주어야 합니다.

설치할 때



습기, 먼지가 많은 곳, 물(빗물)이 튀는 곳에는 설치하지 마세요.

감전이나 화재의 위험이 있습니다.



정수기를 불안정한 장소에 설치하지 마세요.

정수기가 넘어지거나 떨어질 경우 인명피해나 재산상 손해를 가져올 수 있습니다.



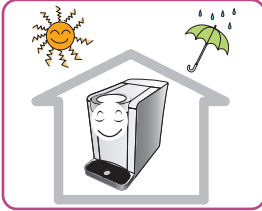
제품에 무리하게 힘을 가하거나 충격을 주지 마세요.

제품 파손의 우려가 있습니다.

안전을 위한 주의사항

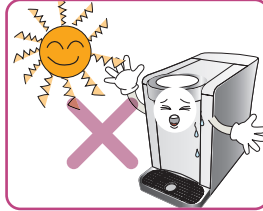
! 주의

설치할 때



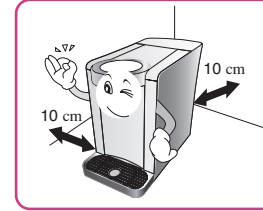
옥내용 제품이므로 직사광선을 피하고 눈이나 비를 맞지 않는 곳에 설치하세요.

제품 고장의 원인이 될 수 있습니다.



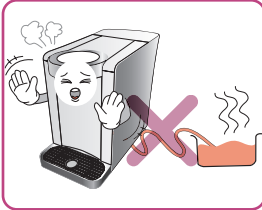
설치는 직사광선이나 열기구, 특히 물기를 피해서 설치하세요.

제품고장의 원인이 될 수 있습니다.



제품 뒷면과 옆면은 통풍이 원활하도록 벽과의 거리를 10 cm 이상 띄어주세요.

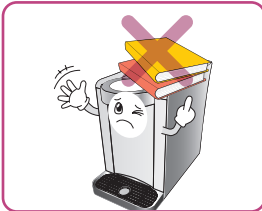
제품 고장의 원인이 될 수 있습니다.



뜨거운 물을 제품에 연결하지 마세요.

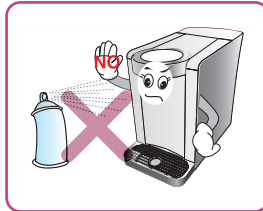
제품 고장의 원인이 될 수 있습니다.

사용할 때



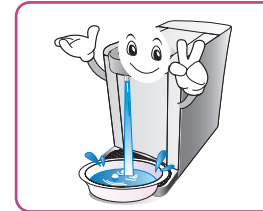
제품 위에 올라가거나 무거운 물건을 올려놓지 마세요.

고장이나 감전의 위험은 물론 물건이 떨어져 다칠 수 있습니다.



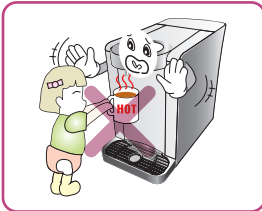
운전 중일 때는 살충제나 가연성 스프레이를 뿌리지 마세요.

인체에 해로운 뿐 아니라 제품 고장이나 화재가 발생할 수 있습니다.



장시간 사용하지 않았을 경우에는 정수를 3분간 출수하고 온수를 3분간 배수 후 사용하세요.

배관의 물이 오염되었을 수 있습니다.



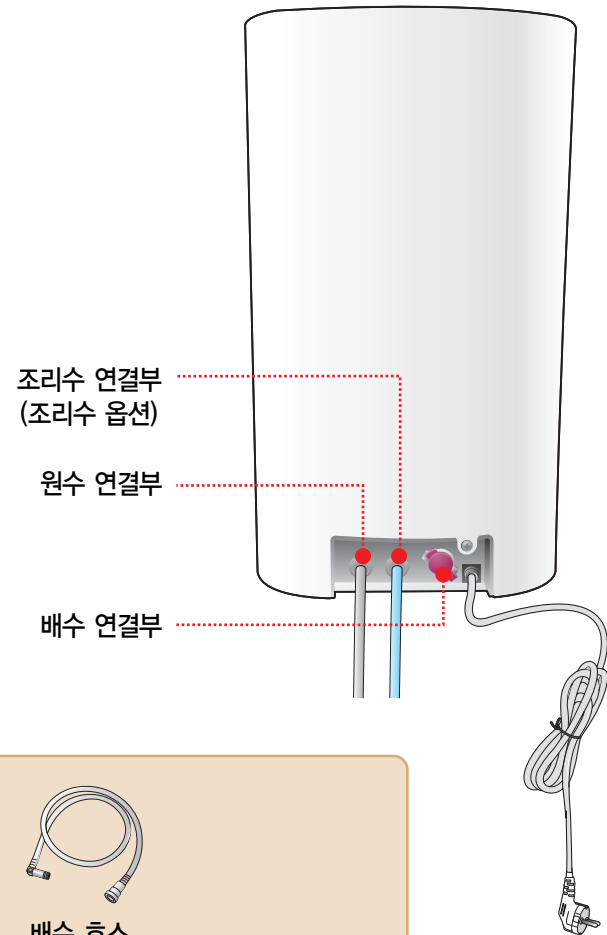
어린이가 온수를 작동시키지 못하도록 지도하여 주세요.

화상의 위험이 있습니다.

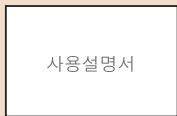
앞면



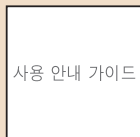
뒷면



▶ 부속품



사용 설명서



사용 안내 가이드



배수 호스

정수처리 과정



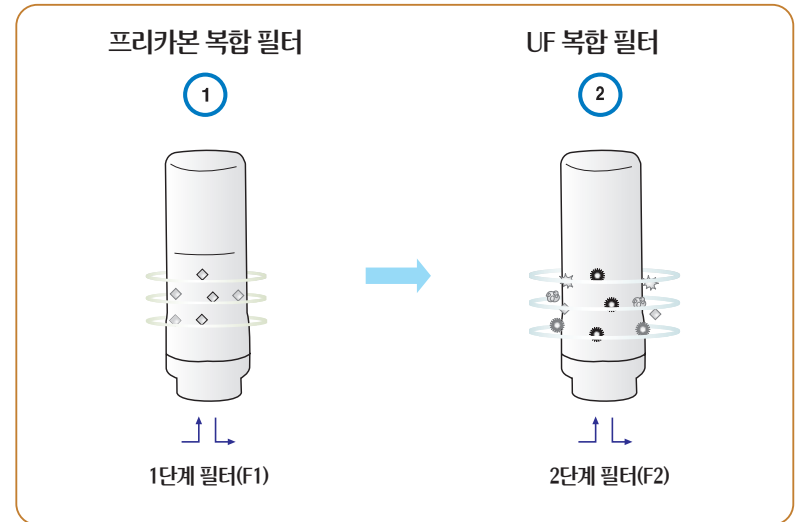
정수기의 생명은 필터입니다. 정품 필터가 아니거나 정품 필터라도 너무 오래 사용하면 필터의 성능이 떨어질 수 있습니다.

정수처리 과정

1단계 : 프리카본 복합 필터



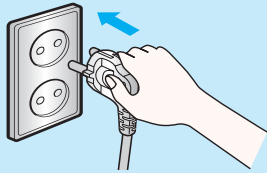
2단계 : UF 복합 필터



⚠ 주의

• 본 제품은 220 V~ 60 Hz 전용입니다.

- 전원플러그를 반드시 220 V~ 60 Hz 전용 콘센트에 꽂아 주세요. 전원이 연결되어 있어야 정수기가 정상적으로 작동합니다.



원수공급밸브를 열어 주세요.

원수가 공급되어야 정수기가 정상적으로 작동합니다.

조작부 및 청정 표시부가 꺼졌을 경우

조작부 및 청정 표시부가 꺼졌을 경우 정전이나 기타의 원인으로 인한 전원 공급이 중단되었는지 확인해 주세요.

장기간 사용하지 않았을 때

오랫동안 사용하지 않았을 경우 정수는 “연속출수” 버튼을 눌러 1분간 3번 출수 후 사용하시고 온수는 “연속출수” 버튼을 1분간 눌러 1분간 3번 출수 후 사용하세요.

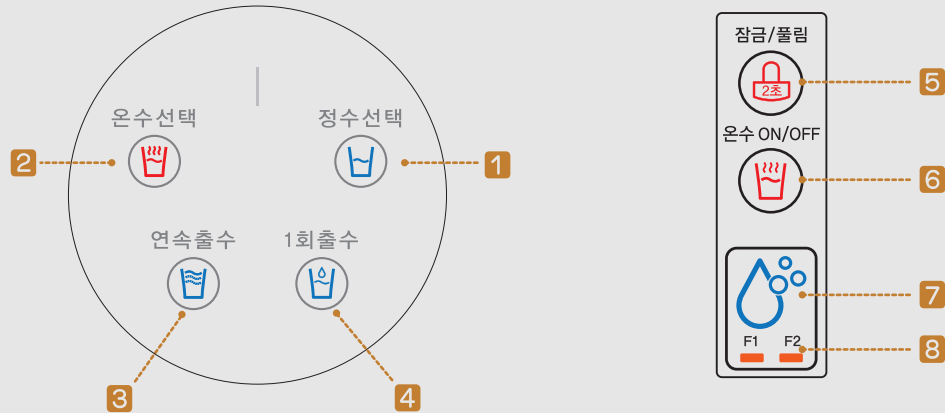
정기적인 필터 교체

깨끗한 물을 마시기 위해 정기적인 필터교체가 정말 중요합니다. 수명이 다한 필터를 사용할 경우에는 정수기의 성능이 저하되므로 필터교체시기를 놓치지 마세요.

각 부분의 이름 및 기능 | 조작부 |

고급형

인체의 정전용량을 이용하여 손으로 누르면 인식하는 터치 버튼입니다.



1 「정수선택」 표시 램프(파란색)

정수 기능 사용시 점등

2 「온수선택」 표시 램프(붉은색)

온수 기능 사용시 점등

3 「연속출수」 표시 램프 / 버튼(파란색)

연속 출수 시 사용 (1분 동안 연속 출수)

4 「1회출수」 표시 램프 / 버튼(파란색)

한 컵 정도의 양 출수 시 사용

5 「잠금/풀림」 표시 램프 / 버튼(붉은색)

안전과 외관 청소를 위해 정수기의 기능을 잠글 시 사용 (버튼을 2초간 길게 터치하면 기능 진입/해제 됩니다.)

6 온수 ON/OFF(붉은색)

온수 기능을 켜고 끌 때 사용 (버튼을 2초간 길게 터치하면 기능 진입/해제 됩니다.)

7 「청정」 표시(파란색/오렌지색)

필터의 청정 상태를 표시

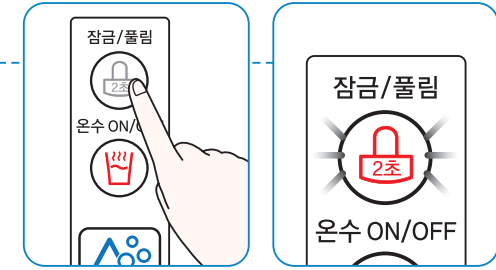
8 「필터교환」 표시(오렌지색)

F1, F2 필터의 교환주기를 표시

1 잠금/풀림 표시부

아이들이 장난으로 누르거나 청소할 때와 같이 동작을 의도하지 않았는데 버튼이 눌러질 수 있을 경우 버튼을 잠그는 기능입니다.

알아두기 잠금/풀림 버튼을 2초간 길게 누르면 멜로디와 함께 설정/해제가 됩니다. 잠금 기능이 설정된 중에는 붉은색 불빛이 표시됩니다.



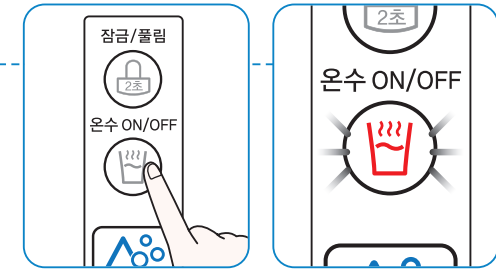
2초간 터치

붉은색 불빛

2 온수 ON/OFF 표시부

히터의 운전을 멈추고 온수 기능을 사용하지 않을 때 사용하는 기능입니다.

알아두기 온수 ON/OFF 아이콘을 2초간 길게 누르면 멜로디와 함께 설정/해제가 됩니다. 온수 기능이 설정된 중에는 붉은색 불빛이 표시됩니다. 온수는 불이 켜진 후 약 20~30분 후에 나옵니다.



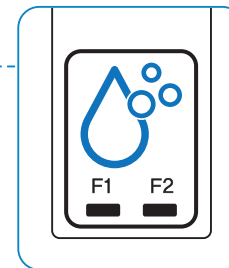
2초간 터치

붉은색 불빛

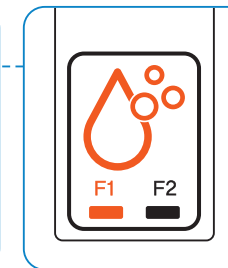
3 청정 표시부 (청정 표시부는 버튼이 아닙니다.)

필터 교체시기가 되었음을 사용자에게 알려주는 기능입니다.

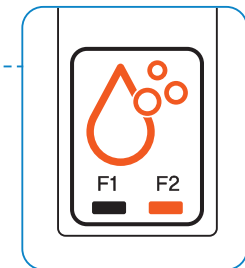
알아두기 필터 사용가능 시에는 청정 표시부가 파란색으로 표시되고, 필터 교체가 필요한 시점에는 청정 표시부가 오렌지색으로 변경됩니다.
* F1 : 1단계 필터, F2 : 2단계 필터



사용가능 상태



필터교체 표시

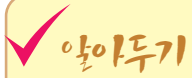


필터교체 표시

⚠ 주의

터치버튼부에 물기가 있는 상태에서는 손가락이 아닌 다른 물질에도 버튼입력이 감지될 수 있으므로 제품청소, 기타 필요한 경우 전원을 끄거나 잠금/풀림 기능을 잠금으로 설정 후 사용하세요.

사용방법



알아두기

- 전원 인가 초기 5초간 조작부의 초기화가 진행되므로 반드시 전원 인가 후 5초 간 대기 후 사용하세요. (불빛이 3회 점멸 후 멜로디가 나옵니다.)
- 기본 설정은 정수 모드입니다. 온수 사용시에는 “온수선택” 버튼을 누른 후 사용해주세요.



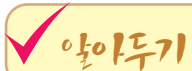
주의

출수시 출수구를 손으로 막지 마세요.

정수 사용시

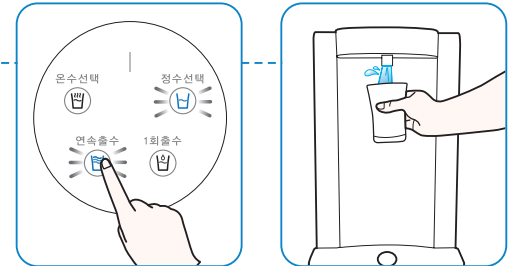
1 연속출수 버튼

정수를 1분동안 연속으로 출수할 수 있는 기능입니다.



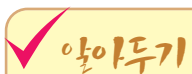
알아두기

버튼을 누르고 있는 동안 최대 1분간 출수됩니다.



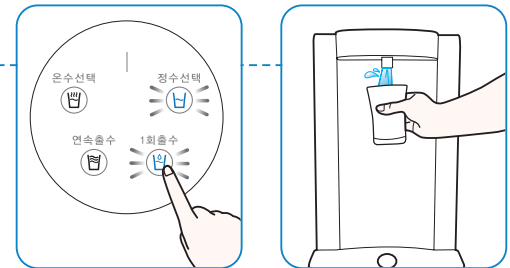
2 1회출수 버튼

소량의 정수를 출수할 수 있는 기능입니다.



알아두기

종이컵 한 컵 정도를 출수 후 자동 해제 됩니다.
출수 중 아무 버튼이나 입력하면 출수가 멈추며 불빛이 꺼집니다.



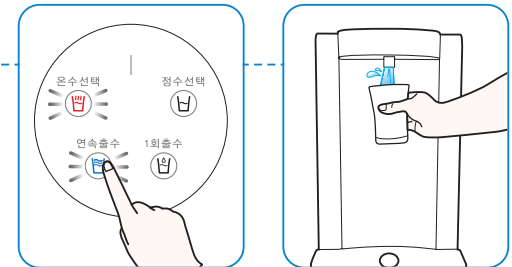
온수 사용시

알아두기 “온수선택” 버튼을 누른 후 사용해 주세요.

1 연속출수 버튼

온수를 1분동안 연속으로 출수할 수 있는 기능입니다.

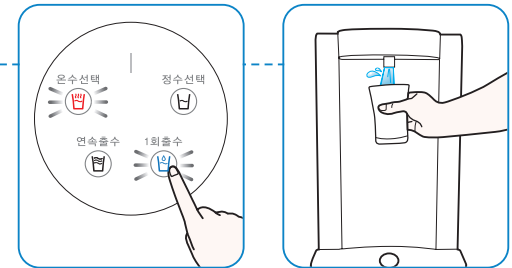
알아두기 버튼을 누르고 있는 동안 최대 1분간 출수됩니다.



2 1회출수 버튼

소량의 온수를 출수할 수 있는 기능입니다.

알아두기 종이컵 한 컵 정도를 출수 후 자동 해제 됩니다.
출수 중 아무 버튼이나 입력하면 출수가 멈추며 불빛이 꺼집니다.



설치방법

※ 제품 생산 시 검사공정에 의해 필터 내부에 일부 잔존수가 남아 있을 수 있습니다.
- 사용하던 제품이 아니므로 안심하고 사용하시기 바랍니다.



주의

제품의 최적 성능을 보장하기 위하여 상세한 설치방법은 당사의 설치 기사와 상의해 주세요.

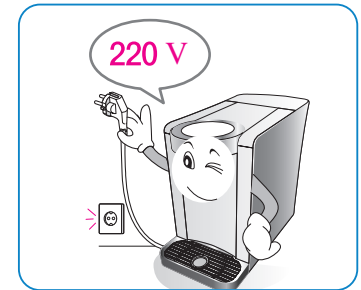


주의

정수기 교체 시 원수 배관으로부터 연결된 기존 정수기 호스는 폐기해주세요.

전압

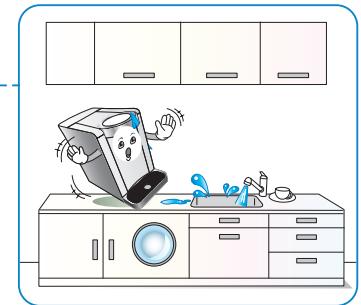
본 제품은 220 V~ 60 Hz 전용이므로 전원코드를 연결하기 전에 전압을 확인하여 주세요.



정수기 설치

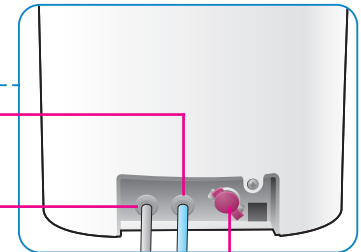
1

정수기는 울퉁불퉁한 곳, 습기가 많은 곳, 직사광선이 닿는 곳, 먼지가 많은 곳, 물이 직접 튀는 곳 등을 피하여 설치해 주세요.



2

냉수 배관의 원수를 원수 연결부에 연결합니다.
조리수 연결부를 조리수 밸브와 연결 설치 합니다. (옵션)

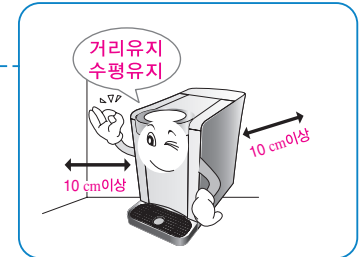


1 조리수 연결부
(조리수 옵션)

2 원수 연결부

3 배수 연결부

3 벽면에서 10 cm 이상 떨어지고, 바닥은 견고하고 평평한 곳에 설치하여 주세요.



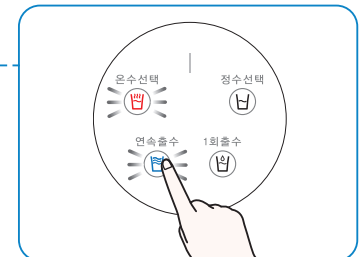
4 설치 후 반드시 정수를 약 10분간 출수 후 사용하세요.

“정수”가 설정된 상태에서 “연속출수” 버튼을 1분간 눌러 물을 출수시켜 주세요.
이를 10번 반복하여 총 10분간 물을 출수시켜 주세요.



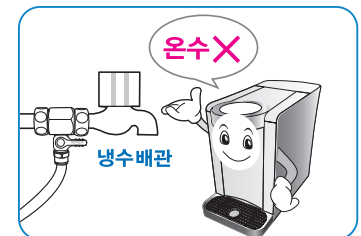
5 온수기능은 “온수선택” 버튼을 누른 후 “연속출수” 버튼을 눌러 온수조의 물을 가득 채운 후 사용하세요.

“온수”가 설정된 상태에서 “연속출수” 버튼을 1분간 눌러 온수조의 물을 채워주세요.
이 동작을 반복하여 출수구에서 물이 나올 때 까지 반복해주세요.



냉수배관

반드시 냉수배관에 연결하세요.
(온수 배관에 연결할 경우, 정수기 필터에 손상이 발생할 수 있습니다.)



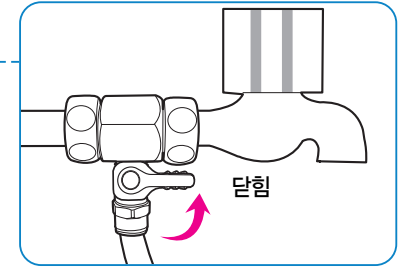
청소방법



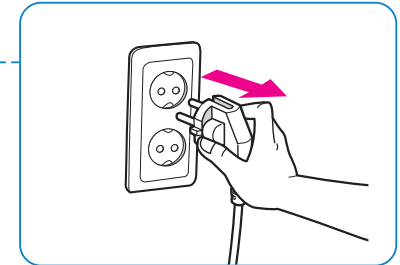
주의

항상 정수기 주변을 청결하게 유지하고 사용해 주세요.

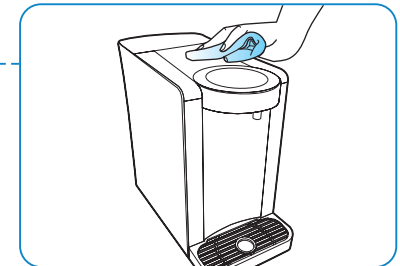
1 원수공급밸브를 잠가 주세요.



2 전원 코드를 뽑아 주세요.



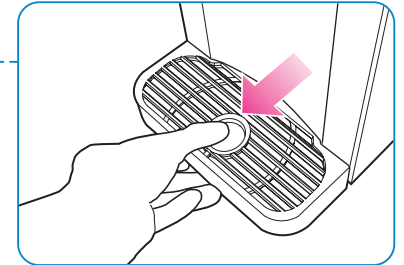
3 중성세제를 묻혀 이물질질을 닦은 후 마른걸레로 닦아주세요.



물받이 청소방법

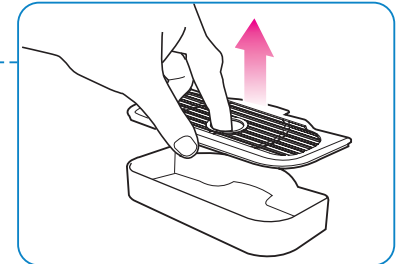
1 물받이를 분리할 경우

물받이를 앞으로 당겨 분리하세요.



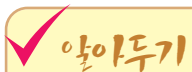
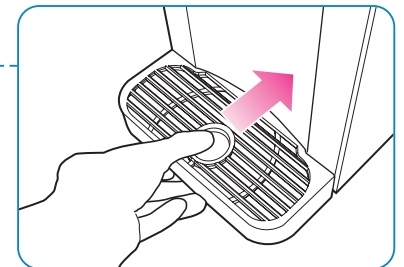
2 물받이 뚜껑을 분리할 경우

물받이 뚜껑을 위로 들어올려 분리하고 흐르는 물에 깨끗이 닦은 후 부드러운 천으로 닦아주세요.



3 물받이를 제품에 장착할 경우

물받이 뚜껑을 닫고 정수기 홈에 맞추어 밀어주시면 장착이 됩니다.



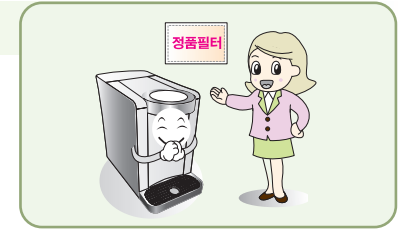
물받이에 물이 많으면 분리할 경우 쏟아질 수 있으므로 주의하세요.
청소 후 물받이는 꼭 장착하여 사용하세요.

필터교체 주기 및 방법

필터교체 주기

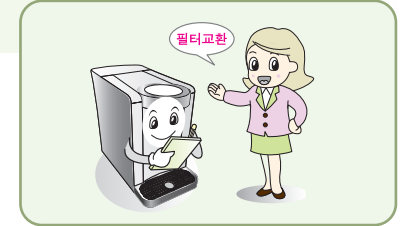
필터

정수기의 생명은 필터입니다. 정품 필터가 아니거나 정품 필터라도 너무 오래 사용하면 필터 성능이 떨어져 정수가 제대로 되지 않을 수 있습니다.
교체주기에 맞춰 정품 필터로 교체해 주세요.



필터교체 주기

정기적인 필터교체를 하지 않았을 경우에는 정수기의 수질을 저하시킬 수 있습니다.
필터교체 주기는 원수 수질과 사용량에 따라 예상 교체 주기가 변경될 수 있습니다.
※ 필터교체 주기는 4인 가정 일일 10 L 사용을 기준으로 합니다.



필터명	예상교체주기
프리카본 복합 필터	6개월
UF 복합 필터	12개월

유효 정수량이란?

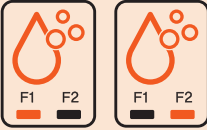
제품 규격에 표기된 유효 정수량은 정수 시스템의 성능을 파악하기 위한 것으로 클로로포름 등의 제거율로 산정된 정수량을 의미합니다.

필터교체 주기에 대하여

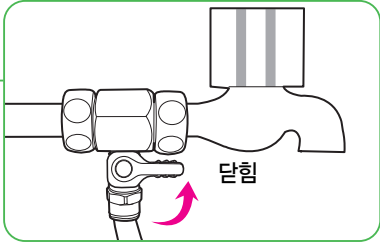
위에 제시된 필터교체 주기는 필터의 품질을 보장하는 기간의 표시가 아니라 필터가 제 성능을 발휘할 수 있는 것으로 예상되는 주기를 의미합니다. (상수도 기준)

필터교체 방법

- ※ 오른쪽 그림과 같이 청정 램프의 F1, F2 에 오렌지색 불이 들어오면 필터를 교환해 주세요.
- ※ 필터 교환주기는 F1, F2가 다르므로 각각 불이 들어오는 시점에 교환하여 주세요.
- ※ 필터의 수명은 수질, 수압, 계절 및 지역에 따라 차이가 있을 수 있습니다.



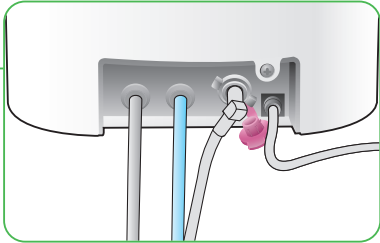
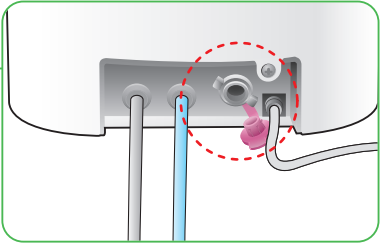
1 원수공급밸브를 잠가 주세요.



2 정수의 "1회출수" 버튼을 눌러 제품의 잔수를 제거해 주세요.

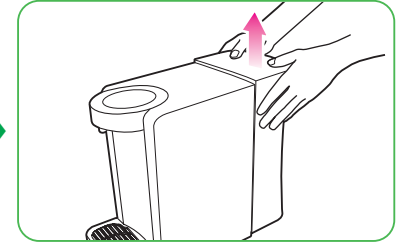
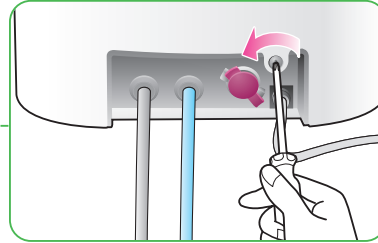
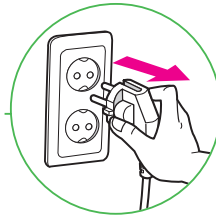


3 배수 연결부에 배수호스를 연결하고 온수조의 물을 배수해 주세요.

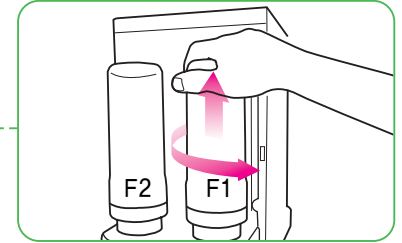


필터교체 주기 및 방법

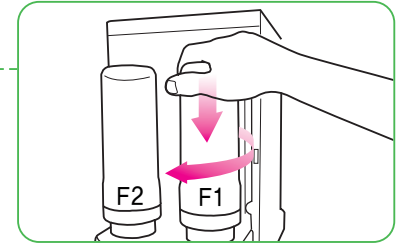
- 4 전원 플러그를 뽑고 필터 덮개의 스크류를 풀 후 필터 덮개를 양손으로 잡아 위 방향으로 들어 올려 분리하여 주세요.



- 5 교체할 필터를 왼쪽방향으로 돌리고 위로 들어올려 빼주세요.
(필터로부터 잔수가 나올 수 있으니 주의해 주세요.
이 물은 필터로부터 나오는 물로 제품의 누수가 아닙니다.)

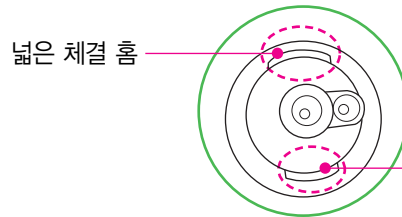
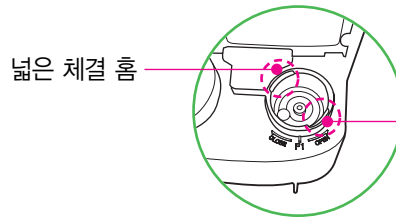


- 6 새 필터를 누르면서 오른쪽 방향으로 돌려 체결해주세요.

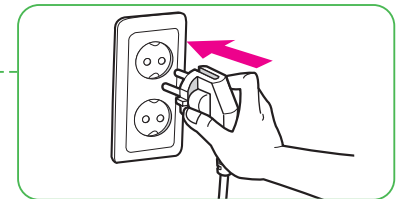


주의

새 필터 체결시 정수기의 넓은 체결홈과 필터의 넓은 돌기를 확인하시고 체결하세요.

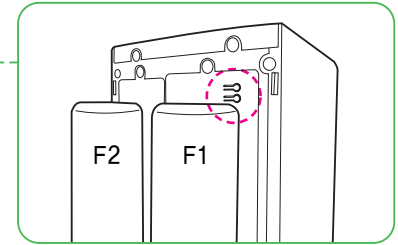


- 7 마른 수건으로 손을 닦고 손에 물기를 없앤 뒤에 전원 플러그를 꽂아주세요.



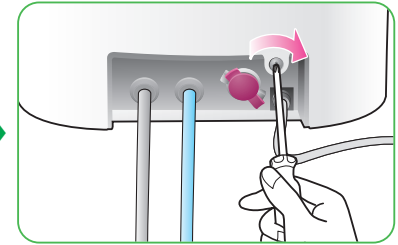
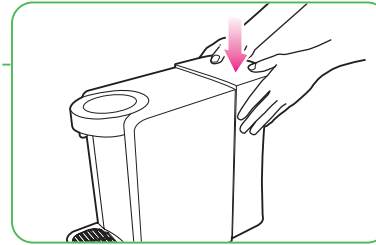
8 F1 필터 교체한 경우는 F1 버튼을, F2 필터 교체한 경우는 F2 버튼을 10초간 눌러주세요.

그림 위치의 필터 초기화 버튼을 눌러 교체한 필터를 초기화해주세요.
- 필터 초기화 후 사용 기간과 사용 유량을 체크하여 다음 필터 교체 시 알려줍니다.



알아두기 F1 교체 시 F1 버튼을, F2 교체 시 F2 버튼을 눌러주세요.

9 필터 덮개 결합하여 주세요.



10 정수의 “연속출수” 버튼을 1분간 눌러 1분 동안 출수시켜 주세요.
이 동작을 10회 반복하여 주세요.
(필터 안정화 과정으로 미세공기 방울이 포함된 물이 나올 수 있습니다.)



11 필터 안정화를 위하여 25분 경과 후 사용해주세요.
(25분전에 사용 할 경우 필터, 내부배관에 차여있는 공기방울이 터지는 소리가 날 수 있습니다.)

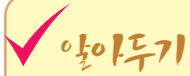


일상 점검

정수기를 안전하게 사용하려면 정수기의 상태를 수시로 점검하는 것이 좋습니다.
다음 항목들을 수시로 점검하여 정수기의 상태를 항상 최고로 유지해 주세요.

전원부

- 전원이 연결된 상태에서 전원코드를 움직이면 표시부가 '켜졌다' '꺼졌다' 하지 않습니까?
- 전원코드의 일부부분이 평소보다 뜨겁지 않습니까?
- 전원코드의 일부부분이 변형, 변색, 손상되지 않습니까?



이런 문제가 발생하면 즉시 전원코드를 뽑고 사용을 중단한 후 서비스센터로 연락해 주세요.
(1544-7777, 1588-7777)

표시부

- 제품 앞면부의 표시등이 비정상적으로 깜빡 거립니까?
표시등이 비정상적으로 깜빡 거리는 현상이 나타나면 즉시 서비스센터로 연락해 주세요.
- 청정표시부의 색이 오렌지색으로 들어오나요?
필터 교체는 LG전자 헬스케어 매니저에게 연락해 주세요. (☎ : 1577-4090)

주변

- 정수기 주변에 물이 새어 나오거나, 물이 고이지 않습니까?
- 제품의 모양이 변형되거나 이상한 냄새가 나지 않습니까?



이런 문제가 발생하면 즉시 전원코드를 뽑고 사용을 중단한 후 서비스센터로 연락해 주세요.
(1544-7777, 1588-7777)



고객서비스센터

국번없이 1544 - 7777
1588 - 7777

렌탈상담센터

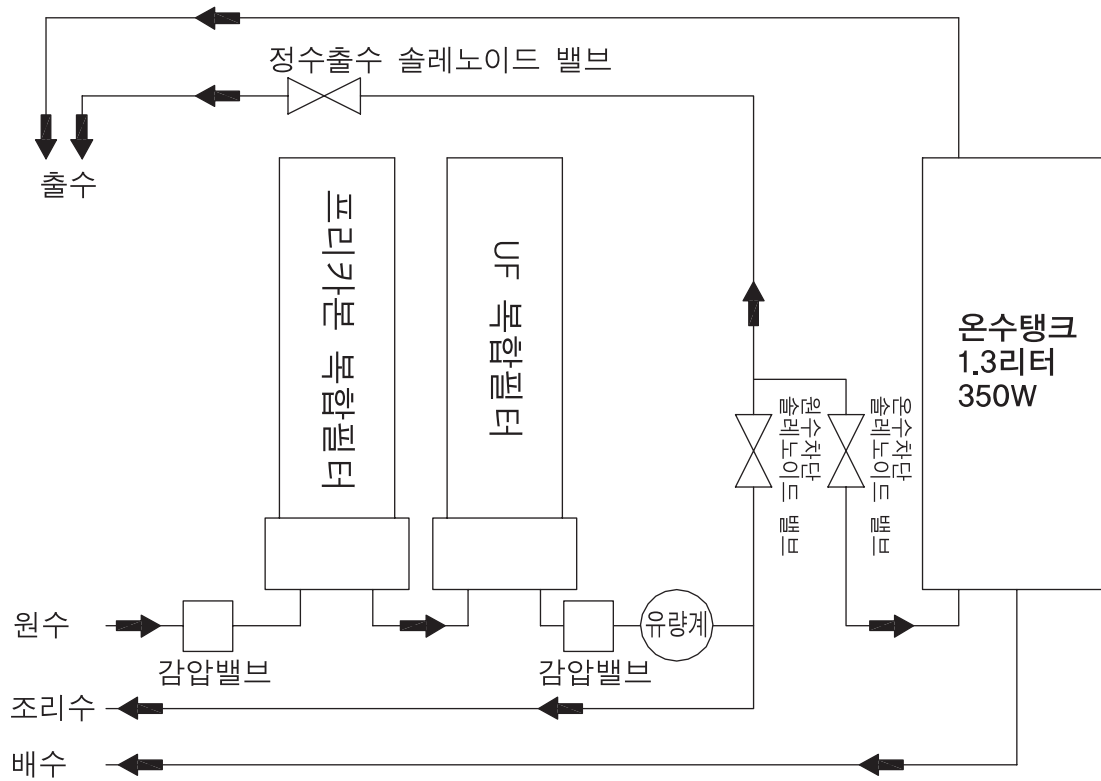
국번없이 1577-4090

고장신고 전에 확인하세요

제품의 고장은 아니지만 사용법에 익숙하지 않거나 사소한 원인으로 정수기가 정상적으로 작동하지 않을 수가 있습니다. 이런 때에는 다음의 사항에 대해 점검하신다면 서비스 센터의 도움 없이도 간단한 문제는 해결할 수 있습니다. 아래의 항목에 대해 점검하시고도 문제가 해결이 안되면 서비스 센터로 문의해 주세요.

현상	확인해주세요	조치방법
물맛이 이상해요.	정수기를 너무 오랜 기간 사용하지 않으셨나요?	물을 흘려 버리고 청소해주세요.
	필터를 교체할 시기가 되지 않았나요?	필터를 교체해 주세요.
정수량이 갑자기 적어졌어요.	필터를 교체할 시기가 되지 않았나요?	필터를 교체해 주세요.
	원수공급밸브를 잠그지 않았나요?	원수공급밸브를 확인하세요.
물이 안 나와요.	필터 교체시기를 놓치지 않으셨나요?	필터를 교체해 주세요.
	원수 공급이 원활한가요?	원수공급밸브를 확인하세요.
	전원 연결이 되어 있나요?	제품 전원코드가 220 V~ 60 Hz 콘센트에 꽂혔는지 확인하세요.
운전 중에 갑자기 모든 동작이 정지됐어요.	정수기물이 넘치거나 누수되고 있지는 않나요?	A/S를 신청하세요.
	전원 연결이 되어 있나요?	제품 전원코드가 220 V~ 60 Hz 콘센트에 꽂혔는지 확인하세요.
버튼이 작동하지 않아요.	잠금 기능이 되지 않았나요?	잠금 기능을 해제해 주세요.
	버튼을 너무 짧게 누르지 않았나요?	약 0.5초 정도 버튼을 눌러주세요.
온수가 뜨겁지 않아요.	온수기능을 껐다가 다시 가동시키지 않았나요? 온수를 연속으로 1분 이상 출수하지 않았나요?	약 20~30분 후에 사용해 주세요.

수배관도



제품규격

제 품 명	LG전자 Healthcare 정수기, (전기정수기, 전기온수기)	
품 목 명	정수기	
모 델 명	WJD31UR1R, WJD31UG1R	
정 수 방 식	중공사막 방식	
정 격 전 압	220 V~ 60 Hz	
소 비 전 력	350 W	
추 출 구 조	전자식 추출구조	
표 시 부 기 능	연속기능, 정량기능, 잠금기능, 필터 청정 표시, 필터 교환주기 표시, 온수 ON/OFF 표시	
주 요 기 능	이중 안전차단 장치	
필터소재	프리카본 복합필터	PP 모듈 + 활성탄
	UF 복합필터	활성탄 + 중공사막
제 품 크 기	190 mm(W) × 335 mm(D) × 395 mm(H)	
제 품 무 게	5.5 kg	
유 효 정 수 량	2200 L	
사 용 원 수 압 력	250 - 860 kPa	
사 용 환 경 온 도	5 - 43 °C	



정수 용량은 수압과 수온에 따라 약간의 차이가 있을 수 있습니다.
제품의 성능 개선을 위하여 사전 예고 없이 약간의 규격변동이 있을 수 있습니다.

※ 제조원 : (주)승광 ☎ 032-822-5011

제품보증서



제 품 명 : LG전자 Healthcare 정수기 모델명 : _____

구 입 일 : 년 월 일

고객 성명 : 전화 : 주소 : _____

대리점 상호 : 전화 : 주소 : _____



수리를 의뢰할 때는 구입자가 기재된 본 보증서를 제시해야 충분한 서비스를 받으실 수 있으므로 잘 보관하시기 바랍니다.

- 1 본 제품에 대한 품질보증은 보증서에 기재된 내용으로 보증 혜택을 받습니다.
- 2 무상 보증 기간은 구입일로부터 산정되므로 구입일자를 기재 받으시기 바랍니다.
(제품의 구입일자 확인이 곤란한 경우 제조연월일 또는 수입 통관일로부터 3개월이 경과한 날로부터 품질보증기간을 기산한다.)
- 3 가정용 제품을 영업용도(영업활동, 비정상적인 사용환경 등)로 사용하거나, 산업용 제품인 경우에는 무상보증 기간을 1/2(6개월)로 적용합니다. (핵심부품포함)
- 4 이 보증서는 재발행되지 않습니다.
- 5 별도 계약에 의한 공급(조달, HOST, 단일용품 등)일 경우에는 주계약에 따라 보증내용을 적용합니다.

■ 주요부품 보증기간

- TV, 냉장고 8년
 - 전축, 전자레인지, 에어컨, 진공청소기, 가습기, 제습기, 냉온풍기, 정수기 등 7년
 - 세탁기, VTR, DVD플레이어, 전기(가스)오븐, 가스레인지, 전화기, 흡수머터, 비디오키메라, 안마의자, 전기압력밥솥 등 6년
 - 네비게이션, 팬·로터리히터, 온풍기, 공기청정기, 선풍기 등 5년
 - 핸드폰, PC 및 주변기기, 노트북, MP3, 카세트, CD플레이어 등 4년
- ※ 상기 이외의 제품은 유사 제품의 기준에 한합니다.

■ 핵심부품 보증기간

- 에어컨의 콤프레서 4년
 - 냉장고의 콤프레서, TV의 CPT, 모니터의 CDT, 세탁기의 모터, 전자레인지의 마그네트론, VTR의 헤드드럼, 팬히터/로터리히터의 버너 3년
 - PC의 Mother Board, LCD TV/PDP TV/LCD모니터의 패널(단, 노트북 모니터는 제외) 2년
- ※ 단, 핵심부품 보증기간 이내라도 사용시간이 모니터의 CDT는 10000시간 LCD TV, PDP TV, LCD 모니터의 패널은 5000시간을 초과한 경우에는 기간이 만료된 것으로 함.

소비자분쟁해결기준 안내

소비자 피해 유형		보 상 내 역	
		보증기간 이내	보증기간 경과 후
정상적인 사용상태에서 자연 발생한 성능, 기능상의 고장 발생 시	구입 후 10일 이내에 중요한 수리를 요하는 경우	제품교환 또는 구입가 환급	유상수리
	구입 후 1개월 이내에 중요 부품에 수리를 요하는 경우	제품교환 또는 무상수리	
	교환된 제품이 1개월 이내에 중요한 수리를 요하는 경우	구입가 환급	
	교환 불가능 시		
	하자 발생 시	무상수리	
	동일 하자에 대하여 수리했으나 고장이 재발(3회째)	제품교환 또는 구입가 환급	정액 감가상각한 금액에 10%를 가산하여 환급
	여러 부위의 고장으로 총 4회 수리받았으나 고장이 재발(5회째)		
	수리 불가능 시		제품교환 또는 구입가 환급
소비자가 수리 의뢰한 제품을 사업자가 분실한 경우 또는 1개월 경과 미인도 시			
부품 보증기간 내에 수리용 부품을 보유하고 있지 않아 수리가 불가능한 경우	제품교환		
제품 구입 시 운송과정 및 제품 설치 중 발생한 피해	제품교환		
소비자의 고의 과실에 의한 성능, 기능상의 고장	수리가 가능한 경우	유상수리	유상수리
	수리용 부품을 보유하고 있지 않아 수리가 불가능한 경우	유상수리에 해당하는 금액 징수 후 제품교환	
<ul style="list-style-type: none"> ■ 천재지변 (화재, 염해, 가스, 지진, 풍수해 등)에 의한 고장이 발생하였을 경우. ■ 사용상 정상 마모되는 소모성 부품을 교환하는 경우. ■ 사용전원의 이상 및 접속기기의 불량으로 인하여 고장이 발생하였을 경우. ■ 기타 제품 자체의 하자가 아닌 외부 원인으로 인한 경우. ■ LG전자 대리점이나 서비스센터의 수리기사가 아닌 사람이 수리 또는 개조하여 고장이 발생하였을 경우. ■ 고장이 아닌 경우 서비스를 요청하면 요금을 받게 되므로 반드시 사용설명서를 읽어주세요. ■ 제품 기능 사용설명 및 분해하지 않고 처리하는 간단한 조정 시 (1회 무료, 2회부터 유료) 		유상수리	유상수리

- 상기 보상기준은 공정거래위원회 고시 소비자분쟁해결기준에 의거합니다.
- 명시되지 않은 사항은 「소비자분쟁해결기준」에 따릅니다.
- 기구 세척, 조정, 사용설명 등은 고장이 아닙니다.

고객상담실(수신자 부담) : 080-023-7777 / FAX : 02-2630-3565

고객서비스에 대하여

고객의 권리

고객께서는 제품 사용 중에 고장이 발생할 경우, 구입일로부터 1년 동안 무상 서비스를 받으실 수 있는 소중한 권리가 있습니다. 단, 고객과실 및 천재지변에 의해 고장이 발생한 경우는 무상 기간내라도 유상 처리됨을 알려드립니다.

유상서비스(고객의 비용부담)에 대한 책임

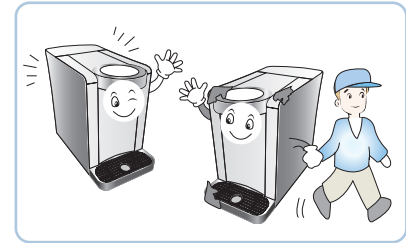
서비스 신청 시 다음과 같은 경우는 무상 기간 내라도 유상 처리 됩니다.

- ① 제품 내에 이물질(물, 음료수, 커피, 장난감 등)하여 고장이 발생하였을 경우
- ② 제품을 떨어뜨리거나, 충격으로 인하여 제품파손 및 기능상의 고장이 발생하였을 경우
- ③ 신나, 벤젠 등 유기용제에 의하여 외관 손상 및 변형이 된 경우
- ④ LG전자 정품이 아닌 부품 또는 소모품을 사용하여 제품 고장이 발생하였을 경우
(어댑터, 배터리, 필터, 이어폰 등) → LG전자 정품은 가까운 LG전자 서비스 센터에서 구입 가능
- ⑤ 사용전압을 오(誤)인가하여 제품 고장이 발생하였을 경우
- ⑥ 고객이 제품을 임의로 분해하여 부속품이 분실 및 파손되었을 경우
- ⑦ LG전자 서비스 센터의 수리기사가 아닌 사람이 제품을 수리 또는 개조하여 고장이 발생하였을 경우
- ⑧ 천재지변(낙뢰, 화재, 풍수해, 가스, 염해, 지진 등)에 의해 고장이 발생하였을 경우
- ⑨ LG전자 제품 사용설명서 내에 "안전을 위한 주의사항"을 지키지 않아 고장이 발생하였을 경우
(“안전을 위한 주의사항”을 잘 지키면 제품을 오래 사용할 수 있습니다.)
- ⑩ 기타 고객 과실에 의하여 제품 고장이 발생하였을 경우

폐 가전제품 처리절차

신규 제품 구입시

LG전자 대리점에서 신제품을 구입한 후, 기존 제품을 버리고자 할 경우에는 신규제품 배달 시 무상으로 처리해 드립니다.



단순 폐기시

가전제품, 가구 등 대형 생활 폐기물을 버리고자 할 경우에는 지역 주민센터로 연락하시면 됩니다.





LG

Life's Good

LG전자 서비스센터 대표 전화번호

사용불편 및 고장접수는 (전국 어디서나)

1544-7777, 1588-7777

• **전화 걸기 전**

제품 모델명, 고장상태, 전화번호, 주소를 정확히 알고 계시면 보다 빠른 서비스를 받으실 수 있습니다.

• **전화 연결 시**

ARS 안내에 따라 제품을 정확하게 선택하시면 해당 제품의 전문 상담원에게 최고의 서비스를 받으실 수 있습니다.

고객 상담실 (제안 및 불만사항) 080-023-7777

인터넷 서비스 신청

www.lgservice.co.kr

- 인터넷 서비스를 이용하시면 제품에 대한 자가진단, 원하는 날짜와 시간에 서비스 신청, 실시간 PC 원격 상담이 가능하여 보다 편리하게 이용하실 수 있습니다.
- 인터넷으로 출장 서비스를 신청하시면 수리비 할인 혜택을 드립니다.
(단, 당사의 사정에 의해 변경될 수 있습니다.)



서비스 품질(ISQ) 인증마크란?

서비스 품질이 우수한 기업에 대한 품질을 국가 기관인 지식경제부가 보증하는 인증마크입니다.

사용설명서는 회사 사정에 따라 변경될 수 있습니다.