



사용설명서

LG전자 Healthcare 정수기

사용설명서는 언제나 볼 수 있는 장소에 보관하세요.

사용전 “안전을 위한 주의사항”을 반드시 읽고 사용하세요.

사용설명서에 제품보증서가 포함되어 있습니다.

본 제품은 가정용이므로

상업용 또는 산업용 등으로는 사용을 금합니다.

WQD71RW1 WQD71RW5 WQD71RW7R

WQD71RW1R WQD71RW5R WQD71RP7R



MFL62077011

www.lge.co.kr

LG전자 HealthCare 정수기의 특징

- 1 살균 위생 ‘인사이드 케어’**
정수기 내부의 물이 지나는 모든 통로를 LG만의 살균 시스템으로 위생관리 합니다.
- 2 살균 인증 S마크 획득**
국가 인증 기관인 한국화학시험연구원으로부터 살균인증 S마크를 획득하였습니다.
- 3 프리미엄 디자인**
강화 유리 외관 및 아트 패턴을 이용한 차별화된 디자인으로 주방인테리어의 품격을 한층 높여드립니다.
- 4 스테인레스 재질의 물탱크 적용**
스테인레스 물탱크를 사용하여 물탱크 속의 물을 보다 위생적으로 보관 할 수 있습니다.
- 5 청정 안심 램프**
필터 사용량에 따라 램프의 색상이 바뀌어 필터 교체시기를 소비자가 직접 확인할 수 있습니다.
- 6 연속사용 버튼**
많은 양의 물이 필요할 때 한번의 버튼 동작으로 편리하게 물을 받을 수 있습니다.
- 7 절전버튼**
절전버튼을 누르면 가열기의 운전시간이 자동적으로 줄어 전력 소모량이 적어집니다.

차례 / Contents

사용하기 전에

안전을 위한 주의사항	4-8
각 부분의 이름 및 기능 표시부 	9
정수처리 과정	10
사용전 확인 사항	11
각 부분의 이름 및 기능 조작부 	12



물마크

- ‘물 마크’는 정수기의 기준 및 규격에 합격한 정수기에만 부여하는 정부의 유일한 인증마크입니다.
- ‘물 마크’가 부착된 정수기는 안심하고 사용할 수 있습니다.

사용하기

표시부 기능.....	13
- 청정 표시부	
- 온수온도 표시부	
- 냉수온도 표시부	
작동방법.....	14
- 냉수기능을 사용하지 않으려면	
- 온수기능을 사용하지 않으려면	
- 절전기능을 사용하려면	
사용방법.....	15
- 냉수를 마시려면	
- 온수를 마시려면	
- 연속으로 물을 사용 하려면	
설치방법.....	16-17
청소방법.....	18-21

알아두기

필터교체 주기 및 방법.....	22-24
일상 점검.....	25
고장신고 전에 확인하세요.....	26
수배관도.....	27
제품규격.....	28
제품보증서 / 소비자분쟁해결기준 안내.....	29
고객서비스에 대하여 / 폐 가전제품 처리절차.....	30

본 제품은 220 V 전용입니다.

전원플러그는 반드시 접지된 220 V 전용 콘센트에 꽂아주세요.

110 V를 승압용 트랜스를 통해 220 V로 사용할 경우 안전에 지장을 줄 수 있으므로 절대 사용하지 마세요.



안전을 위한 주의사항

사용자의 안전을 지키고 사고로 인한 재산상의 손해 및 불편을 막기 위한 내용입니다. 반드시 아래의 내용을 읽고 올바르게 사용해 주십시오.

경고/주의내용



위험을 끼칠 우려가 있는 사항과 조작에 대하여 주의를 환기시키기 위한 기호입니다. 위험발생을 피하기 위하여 주의깊게 살펴보고 지시에 따라 주세요.



경고

지시사항을 지키지 않았을 경우 사용자가 사망하거나 중상을 입을 수 있습니다.

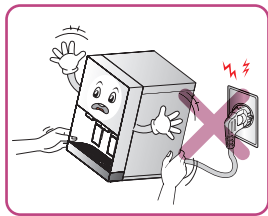


주의

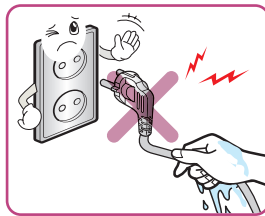
지시사항을 지키지 않았을 경우 사용자의 부상이나 재산 피해가 발생할 수 있습니다.

⚠ 경고

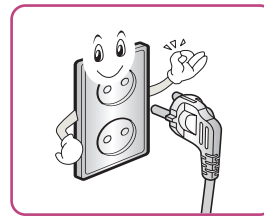
전원 관련



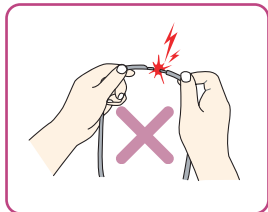
정수기 운전 중에는 제품을 이동하지 마세요. 고장이나 감전의 위험이 있습니다.



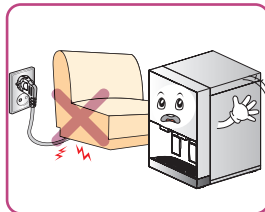
코드 부분을 잡아 당기거나 젖은 손으로 전원 플러그를 만지지 마십시오. 감전이나 화재의 위험이 있습니다.



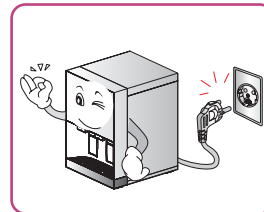
본 제품은 교류 220 V 전용입니다. 전원플러그는 반드시 접지된 220 V 전용 콘센트를 사용하세요. 고장이 날 수 있으며, 누전시 감전의 위험이 있습니다.



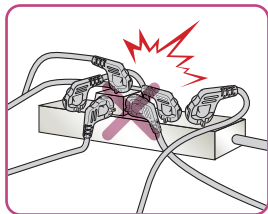
설치시 전원선을 임의로 연결하거나 가공하여 사용하지 마세요. 감전이나 화재의 위험이 있습니다.



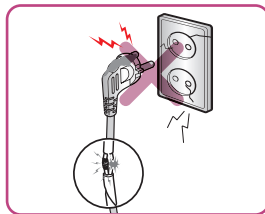
전원코드를無理하게 구부리거나 무거운 물건에 눌러 파손되지 않도록 하세요. 감전이나 화재의 위험이 있습니다.



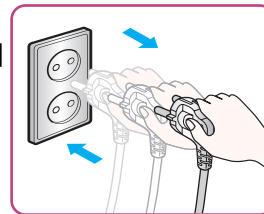
연장콘센트 사용시 반드시 접지형 콘센트를 사용하세요. 비접지형 사용시 감전 및 상해의 원인이 됩니다.



멀티콘센트 사용시 여러 기기를 동시에 사용하지 마세요. 콘센트의 이상 발열로 인한 화재의 위험이 있습니다.



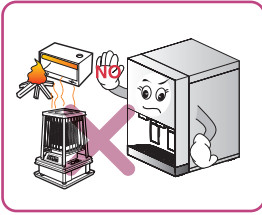
피복이 벗겨지거나 노후된 콘센트나 플러그는 사용하지 마십시오. 감전이나 화재의 위험이 있습니다.



전원플러그를 연속하여 꽂았다 빼지 마세요. 감전이나 화재의 위험이 있습니다. 제품 고장의 원인이 될 수 있습니다.

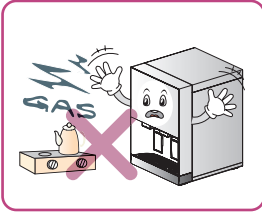
⚠ 경고

설치할 때



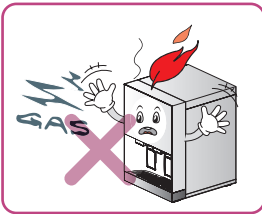
제품 주위에 전열기구, 전기히터, 불꽃 발생 제품 등을 가까이 하지 마세요.

화재의 위험이 있습니다.



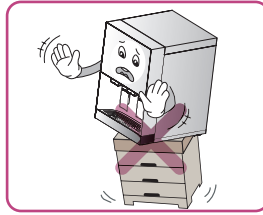
가연성 가스가 누출될 수 있는 곳에는 제품을 설치하지 마세요.

정수기 주위로 가스가 누출되어 폭발이나 화재가 발생할 수 있습니다.



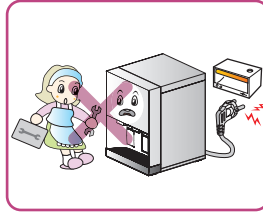
제품 이동 및 설치 시 냉매 배관 손상에 주의하여 주세요.

냉매 배관 손상 시 가스가 새어 불꽃이 될 경우 화재나 화상의 위험이 있습니다.



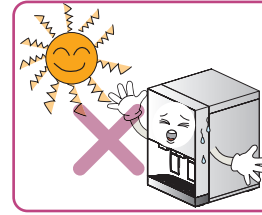
정수기를 불안정한 장소에 설치하지 마세요.

정수기가 넘어지거나 떨어질 경우 인명피해나 재산상 손해를 가져올 수 있습니다.



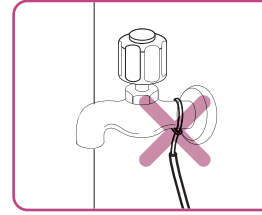
수리기술자 이외에는 절대로 제품의 케이스를 임의로 분해, 수리, 개조하지 마세요.

고장, 감전, 화재의 위험이 있습니다. 수리할 필요가 있을 때는 서비스센터에 연락하세요.



설치는 직사광선이나 열기구, 특히 물기를 피해서 설치하세요.

냉각 성능이 떨어지고 감전의 위험이 있습니다.



콘센트에 접지가 되지 않아 별도 접지할 경우 가스파이프나 수도꼭지에는 접지하지 마세요.

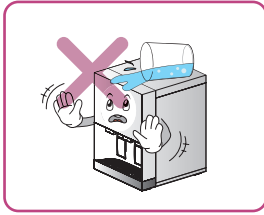
가스폭발이나 감전의 우려가 있습니다.



안전을 위한 주의사항

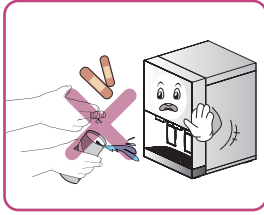
⚠ 경고

사용할 때



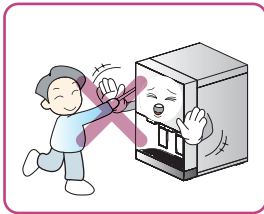
정수기 내부에 물이 들어 가지 않도록 하세요.

감전이나 화재의 위험이 있습니다.



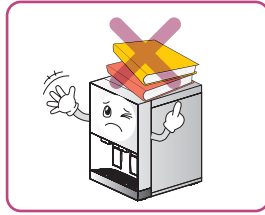
정수기 운전 중 정수기 내부에 이물질이나 손가락 등을 넣지 마세요.

화상 및 감전의 위험이 있습니다. (특히 어린이들의 주의가 필요합니다.)



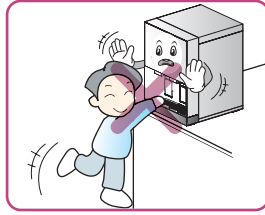
송곳이나 핀으로 제품 내부를 찌르지 마세요.

감전의 원인이 됩니다.



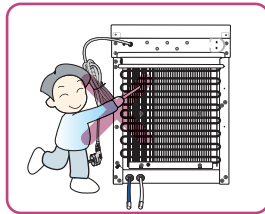
제품 위에 올라가거나 무거운 물건을 올려놓지 마세요.

고장이나 감전의 위험은 물론 물건이 떨어져 다칠 수 있습니다.



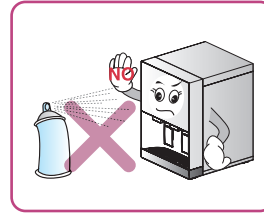
어린이가 제품에 매달리지 못하도록 하세요.

제품이 넘어져 다칠 위험이 있습니다.



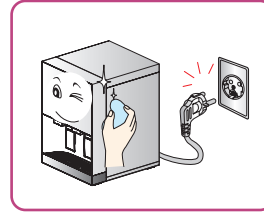
방열그릴(배기구) 등에 손이나 금속재의 막대를 넣지 마세요.

냉매 배관 손상 시 가스가 새어 불꽃이 될 경우 화재나 화상의 위험이 있습니다.



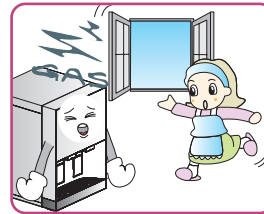
운전 중일 때는 살충제나 가연성 스프레이를 뿌리지 마세요.

인체에 해로운 뿐 아니라 제품 고장이나 화재가 발생할 수 있습니다.



전원플러그를 뺀 후 청소하세요.

감전이나 화재의 위험이 있습니다.

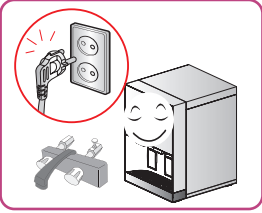


가스가 새 때는 정수기나 콘센트를 건드리지 말고 즉시 환기시켜 주세요.

불꽃이 튀어 폭발하여 화재나 화상의 위험이 있습니다. 정수기는 환경친화성이 매우 높은 천연가스(이소부탄, R-600a)를 냉매로 사용하고 있으며, 소량(22g)이지만 가연성 가스이므로 정수기 운반, 설치, 사용 중 심한 손상으로 가스가 새 경우 불꽃이 튀면 화재나 화상의 위험이 있습니다.

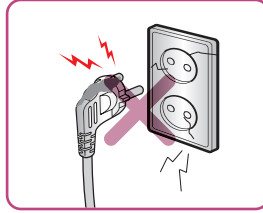
⚠ 주의

전원 관련



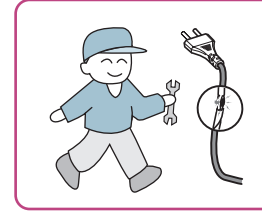
오랫동안 사용하지 않을 때는
원수 공급 밸브를 잠그고
전원플러그를 빼 주세요.

오랜 시간 사용하지 않을 경우
냉·온수통 내부의 물이 부패
될 수 있으므로 냉수통, 온수통
내부의 물도 반드시 빼주어야
합니다.



전원 코드가 파손되었거나
헐거운 콘센트인 경우에
사용하지 마시고, 서비스
센터로 연락하세요.

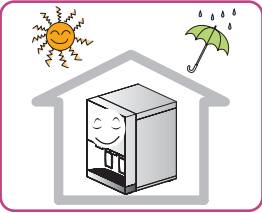
감전, 누전, 화재의 원인이
됩니다.



전원코드가 손상되었을 때
는 위험을 방지하기 위해
서비스 기사에 의해 수리
되어야 합니다.

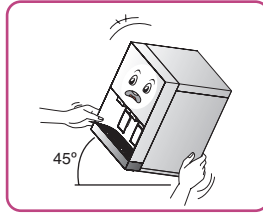
그렇지 않으면 화재, 감전 및
제품 고장의 원인이 됩니다.

설치 할 때



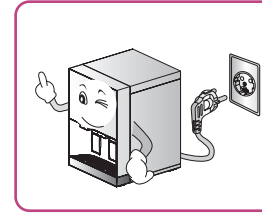
옥내용 제품이므로 직사
광선을 피하고 눈이나
비를 맞지 않는 곳에 설치
하세요.

제품 고장의 원인이 될 수
있습니다.



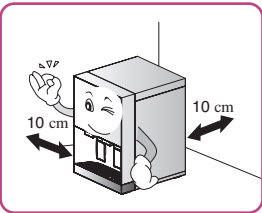
제품 운반 시에는 45도
이상 기울이지 마세요.

제품 고장의 원인이 될 수
있습니다.



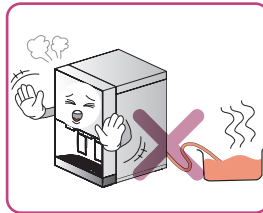
제품을 운반한 후에는
30분이 지난 후에 전원을
연결하세요.

제품 고장의 원인이 될 수
있습니다.



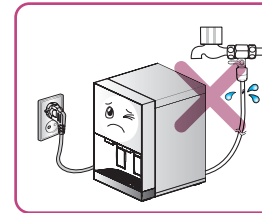
제품 뒷면과 옆면은 통풍이
원활하도록 벽과의 거리를
10 cm 이상 띄어주세요.

제품 고장의 원인이 될 수
있습니다.



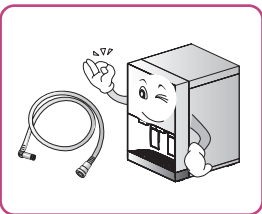
뜨거운 물을 제품에
연결하지 마세요.

제품 고장의 원인이 될 수
있습니다.



설치 후 반드시 호스의
연결부 누수 및 정수기
연결관이 열려 있는지
확인하세요.(닫혀 있으면
반드시 열어 주세요.)

나사가 풀어져 있으면 물이
새어 감전 및 재산상의 피해를
볼 수 있습니다.



새로운 호스 및 부품 등을
사용하여 설치해주세요.

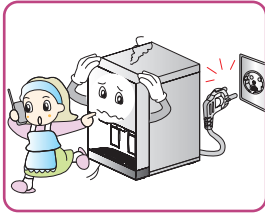
쓰던 부품을 그대로 사용할
경우 물이 새어 감전 및 재산
상의 피해를 볼 수 있습니다.



안전을 위한 주의사항

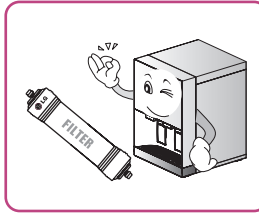
⚠ 주의

사용할 때



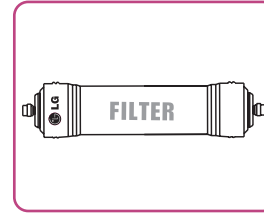
정수기에서 이상한 소리, 타는 냄새, 연기 등이 나면 즉시 정수기를 끄고 전원을 차단한 후에 서비스센터에 연락하세요.

감전이나 화재의 위험이 있습니다.



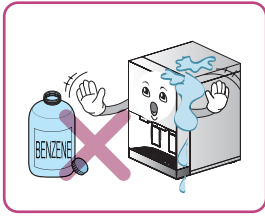
교체시기에 따라 정기적으로 필터를 교체하세요.

세균이 늘어나거나 물맛이 변할 수 있습니다. 사용량, 사용지역, 계절, 수질 등에 따라 필터 사용주기에 차이가 있습니다.

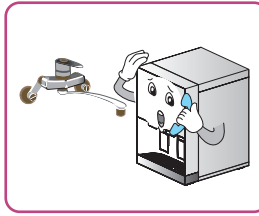


LG 전용 규격 필터를 사용하세요.

타 회사 필터 및 비규격 제품을 사용할 경우 고장 또는 정수 성능이 떨어질 수 있습니다.

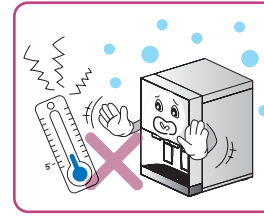


제품을 청소할 때는 물을 직접 뿌리거나 벤젠, 신나, 알코올 등으로 닦지 마시고 부드러운 마른 천을 사용하여 주세요.



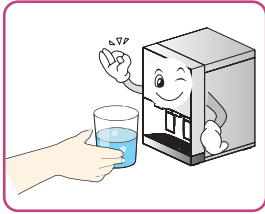
상수도 이외의 물을 사용하지 마세요.

제품 수명이 단축되거나 고장의 원인이 됩니다.



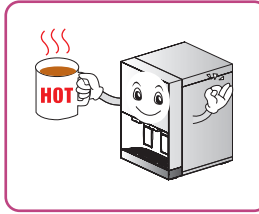
영하의 기온에 제품을 방치하지 마세요.

오작동과 고장의 원인이 됩니다.



정수된 물은 가능한 빨리 소비하여 항상 신선한 정수물이 유입될 수 있게 해주세요.

오래된 물은 세균 증식이나 물맛이 변할 수 있습니다.

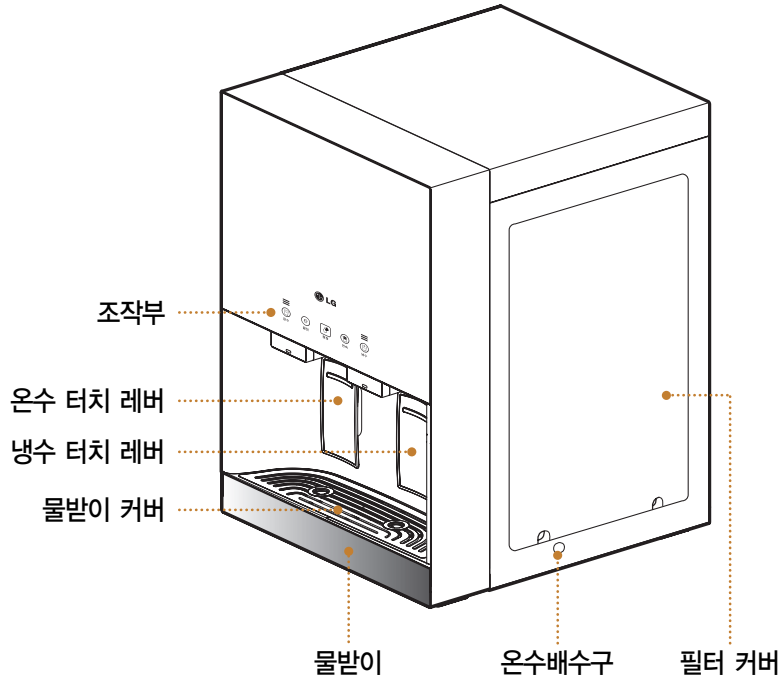


온수는 반드시 컵류의 용기를 사용하세요.

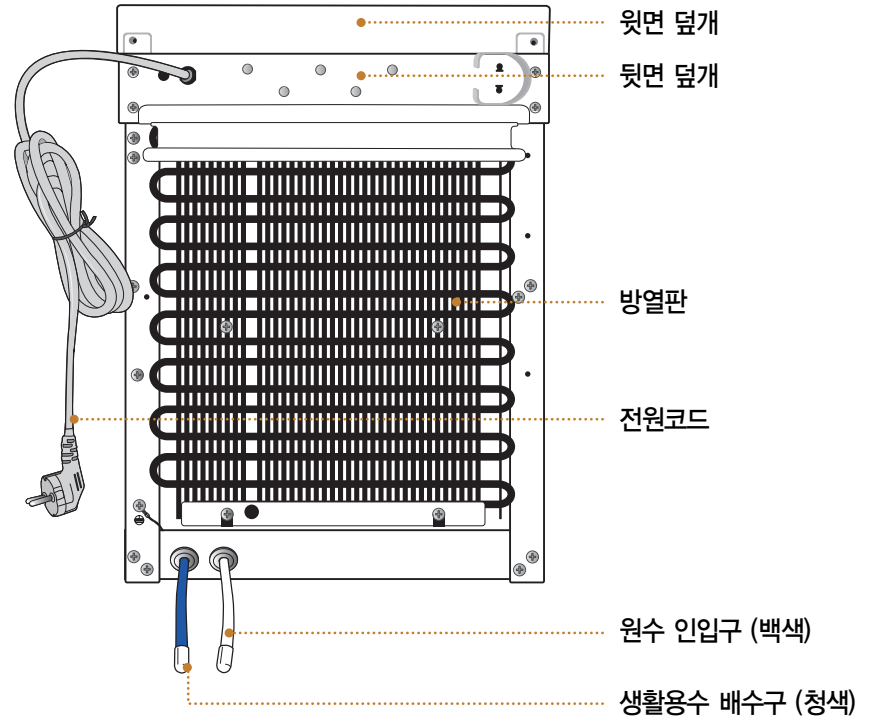
화상의 위험이 있습니다.



앞면



뒷면



▶ **부속품**

사용설명서	배수 호스	고객관리카드	사용 안내 가이드
사용 설명서	배수 호스	고객관리카드	사용 안내 가이드



정수처리 과정



정수기의 생명은 필터입니다. 정품 필터가 아니거나 정품 필터라도 너무 오래 사용하면 필터의 성능이 떨어질 수 있습니다.

정수처리 과정

1단계 : 세디먼트 필터

눈에 보이지 않는 찌꺼기와 오염 물질을 걸러 줌으로써 물에 접촉하는 부품을 보호합니다.



2단계 : 프리카본 필터

잔류 염소, 휘발성 유기화합물은 프리카본 필터에서 제거 됩니다.



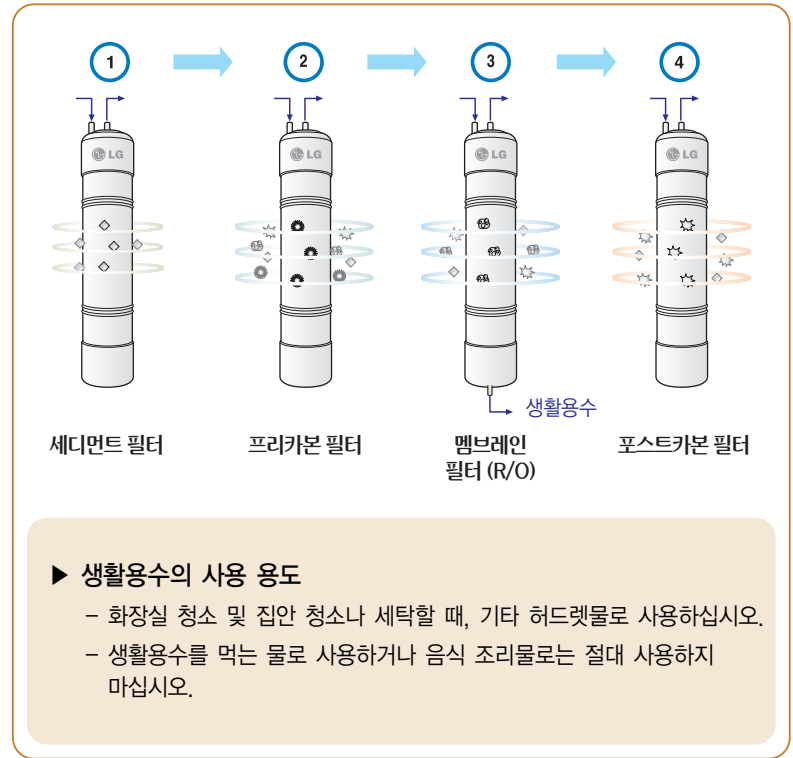
3단계 : 멤브레인 필터(R/O)

멤브레인 필터(R/O)를 거치면서 중금속, 이온성 물질, 미생물 등이 제거 됩니다. 이 단계에서 생활용수가 생활용수호스를 따라 배출됩니다.



4단계 : 포스트카본 필터

포스트카본필터를 거치면서 물속에 존재하는 냄새가 제거되어 물맛이 향상됩니다.





사용전 확인 사항

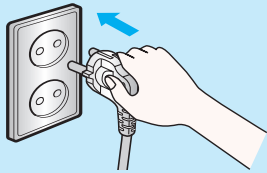
※ 사용 전에 꼭 확인해 주세요

Life's Good

⚠ 주의

• 본 제품은 220 V~ 60 Hz 전용입니다.

- 전원플러그를 반드시 접지된 220 V~ 60 Hz 전용 콘센트에 꽂아 주세요.
전원이 연결되어 있어야 정수기가 정상적으로 작동합니다.



✓ 알아두기

오랫동안 사용하지 않을 때는 원수공급밸브를 잠그고 전원플러그를 빼주세요.

원수공급밸브를 열어 주세요.

원수가 공급되어야 정수기가 정상적으로 작동합니다.

표시부의 표시등이 소등되었을 경우

표시부의 표시등이 소등되었을 경우 정전이나 기타의 원인으로 인한 전원 공급이 중단 되었는지 확인해 주세요.

장기간 사용하지 않았을 때

오랫동안 물을 저장해 두었거나 사용하지 않았을 경우에는 정수기 내부의 물을 완전히 배수하고 새로 정수된 물로 한번 더 비워내고 사용하세요.

제품 설치 후

내부 물통에 만수위로 저장된 물을 1회 이상 버리고 사용하세요.

정기적인 필터 교체

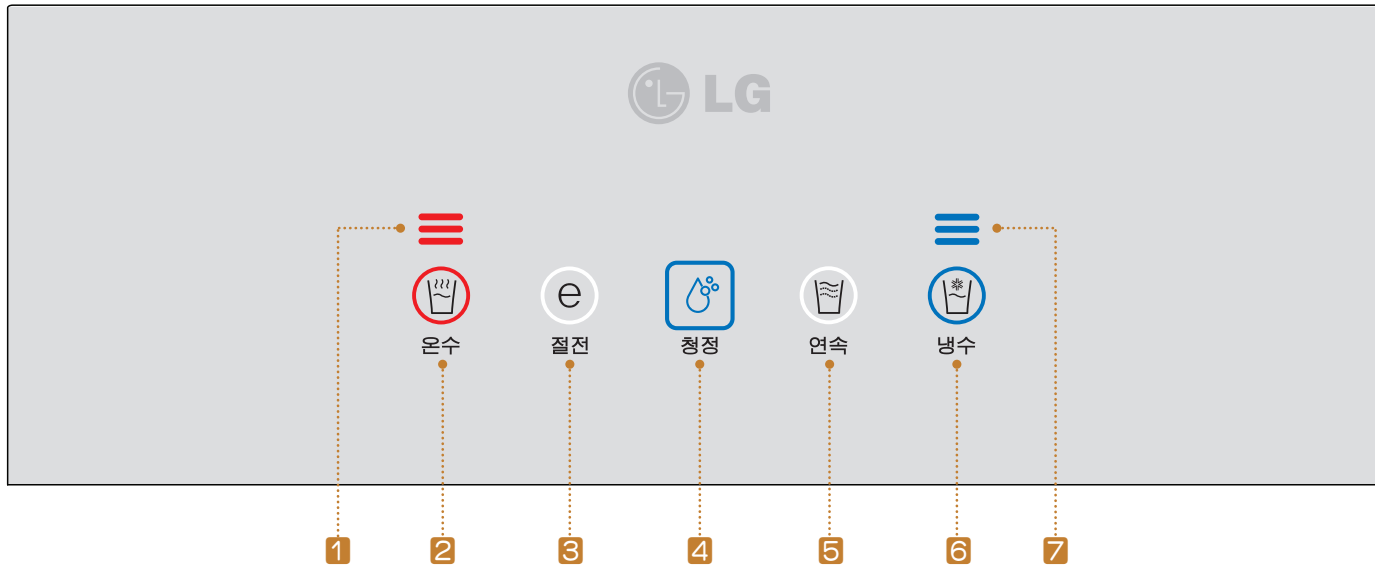
깨끗한 물을 마시기 위해 정기적인 필터교체가 정말 중요합니다. 수명이 다한 필터를 사용할 경우에는 정수기의 성능이 저하되므로 필터교체시기를 놓치지 마세요.

온수 배수 방법

제품 옆면에 있는 배수덮개를 빼낸 후 배수호스를 끼우면 온수가 배수됩니다.
(온수 배수 시 뜨거운 물에 화상을 입지 않도록 주의하세요.)



각 부분의 이름 및 기능 | 조작부 |



1 온수 온도 표시부

온수 온도를 3단계로 표시합니다.

※ 온수 온도 표시부는 수온의 단계를 나타내며 임의 조정이 안됩니다.

2 「온수」 버튼

온수를 사용하기 위한 기능입니다.

3 「절전」 버튼

온수 동작 온도를 조정하여 전기 요금을 절약하는 기능입니다.

4 청정 표시부

필터의 교체시기를 알려주는 표시부입니다.

(필터 사용 가능 표시색은 파란색, 필터 교체 표시색은 오렌지색 입니다.)

5 「연속」 버튼

물을 연속적으로 사용하기 위한 기능입니다.

(30초간 연속으로 물이 나옵니다.)

6 「냉수」 버튼

냉수를 사용하기 위한 기능입니다.

7 냉수 온도 표시부

냉수 온도를 3단계로 표시합니다.

※ 냉수 온도 표시부는 수온의 단계를 나타내며 임의 조정이 안됩니다.



표시부 기능

Life's Good

1 청정 표시부 (청정 표시부는 버튼이 아닙니다.)

필터 교체시기가 되었음을 사용자에게 알려주는 기능입니다.



알아두기 필터 사용가능 시에는 청정 표시부가 파란색으로 표시되고, 필터 교체 시점에는 청정 표시부가 오렌지색으로 변경됩니다.

2 온수온도 표시부 (온수온도 표시부는 버튼이 아닙니다.)

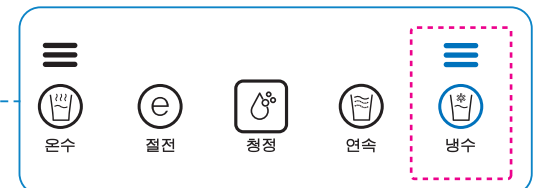
온수온도를 3단계로 표시하는 기능입니다.



알아두기 온수 탱크 내의 온수 온도에 따라 3단계로 구분되며, 표시등이 많이 켜질수록 온수가 뜨겁습니다.
* 온수의 온도는 임의 조정이 안됩니다.

3 냉수온도 표시부 (냉수온도 표시부는 버튼이 아닙니다.)

냉수온도를 3단계로 표시하는 기능입니다.



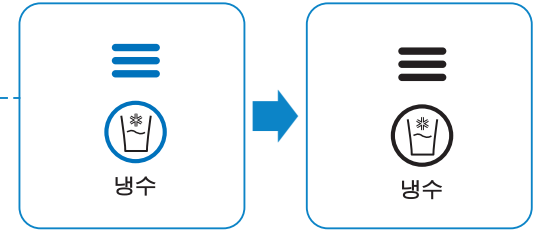
알아두기 냉수 탱크 내의 냉수 온도에 따라 3단계로 구분되며, 표시등이 많이 켜질수록 냉수가 차갑습니다.
* 냉수의 온도는 임의 조정이 안됩니다.



작동방법

1 냉수기능을 사용하지 않으려면

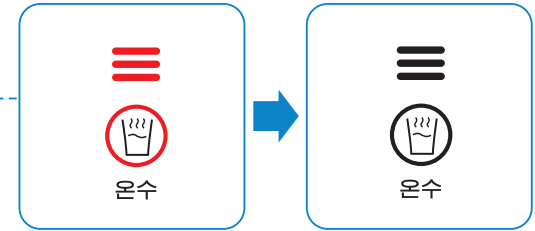
“냉수”버튼을 5초간 누르면 냉수 기능이 꺼지며, 냉수 버튼과 냉수 온도 표시부의 램프가 꺼집니다.



알아두기 다시 냉수를 사용 하려면 “냉수”버튼을 3초간 누르면 냉수 기능이 켜지며, 냉수 온도 표시부의 램프가 점등 됩니다.

2 온수기능을 사용하지 않으려면

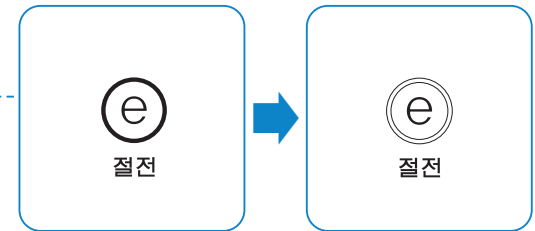
“온수”버튼을 5초간 누르면 온수 기능이 꺼지며, 온수 버튼과 온수 온도 표시부의 램프가 꺼집니다.



알아두기 다시 온수를 사용 하려면 “온수”버튼을 3초간 누르면 온수 기능이 켜지며, 온수 온도 표시부의 램프가 점등 됩니다.

3 절전기능을 사용하려면

“절전” 버튼을 누르면 절전모드 표시등이 켜지고 가열기의 운전시간이 자동적으로 줄어 전력소모량이 적어집니다.



알아두기

- 절전기능을 선택하면 절전버튼의 램프가 켜집니다.
- 절전기능을 해제하면 절전버튼의 램프가 꺼집니다.
- 절전모드 중 가열기의 운전시간이 줄어 온수의 온도가 내려갈 수 있으며, 온수 온도 표시부의 램프가 3단계에서 2단계로 변경될 수 있습니다.



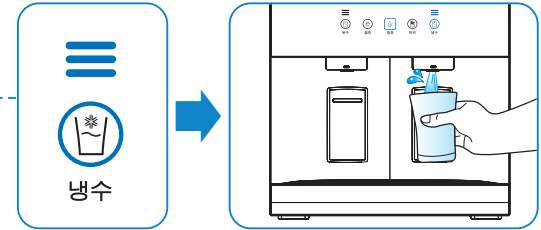
사용방법

Life's Good

1 냉수를 마시려면

“냉수” 버튼을 누른 후 냉수 터치레버를 누르거나 냉수 터치레버만 눌러도 물이 나옵니다.

알아두기 터치레버는 상단부를 눌러야 원활하게 동작됩니다.

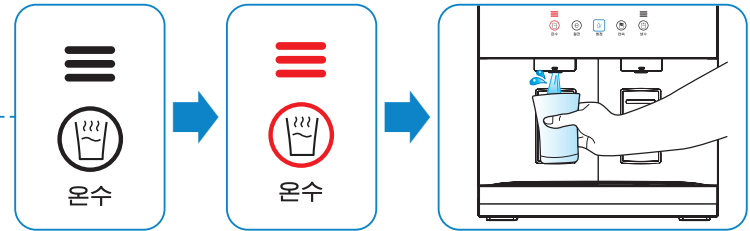


2 온수를 마시려면

“온수” 버튼을 누른 후 온수 터치레버를 누르면 물이 나옵니다.
“온수” 버튼을 눌러서 온수를 선택한 후 컵으로 온수 터치레버를 누르면 온수가 나옵니다.

알아두기

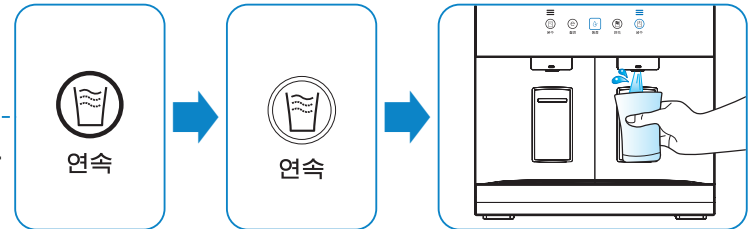
- 온수는 안전을 위하여 항상 “온수” 버튼을 누른 후 온수 터치레버를 눌러야 온수가 나옵니다.
- 온수 버튼을 누르지 않고 온수 터치레버만 작동 시 표시등이 깜빡입니다.
- 터치레버는 상단부를 눌러야 원활하게 동작됩니다.
- 온수는 안전을 위하여 버튼을 누른 후 사용하지 않으면 5초 뒤 온수버튼 램프가 꺼지게 되어 있습니다.



3 연속으로 물을 사용 하려면

“연속” 버튼을 누르고 냉수 터치레버를 한번만 누르면 연속으로 물이 나오는 기능입니다.
연속 사용을 중단하려면 연속 버튼 혹은 냉수 터치레버를 다시 한번 누르면 물이 나오지 않습니다.
※ 연속 기능은 30초 동안 물이 나옵니다.

알아두기 •연속 기능은 안전을 위해 냉수만 가능합니다.





설치방법

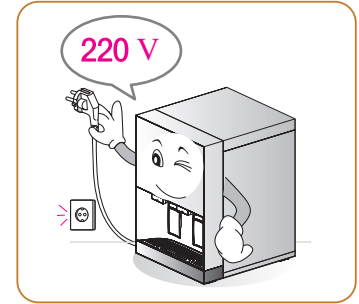
※ 제품 생산시 검사공정에 의해 필터 내부에 일부 잔존수가 남아 있을 수 있습니다.
- 사용하던 제품이 아니므로 안심하고 사용하시기 바랍니다.

⚠ 주의

제품의 최적 성능을 보장하기 위하여 상세한 설치방법은 당사의 설치 기사와 상의해 주세요.

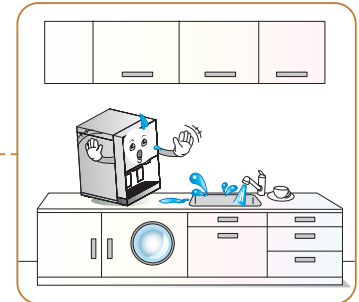
전압

본 제품은 220 V~ 60 Hz 전용이므로 전원코드를 연결하기 전에 전압을 확인하여 주세요.

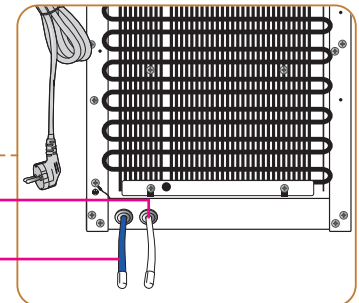


정수기 설치

1 정수기는 울퉁불퉁한 곳, 습기가 많은 곳, 직사광선이 닿는 곳, 먼지가 많은 곳, 물이 직접 튀는 곳 등을 피하여 설치해 주세요.



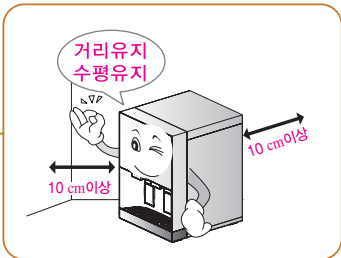
2 냉수 배관의 원수를 1 원수 원입구 연결부에 연결합니다.
정수기의 2 생활용수 배수호스를 싱크대 개수대나 싱크대 아래쪽 배수구에 설치합니다.



1 원수 인입구 연결부 (백색)

2 생활용수 배수구 연결부 (청색)

3 벽면에서 10 cm 이상 떨어지고, 바닥은 견고하고 평평한 곳에 설치하여 주세요.



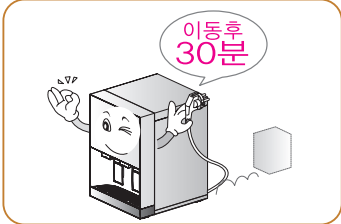
4 설치 후엔 반드시 만수위로 저장된 물을 1회 이상 버리고 사용하세요.



알아두기 만수까지 걸리는 시간은 약 3시간이며 원수 압력에 따라 다소 차이가 날 수 있습니다.

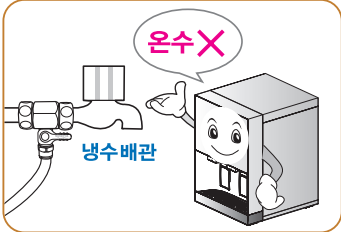
이동 및 설치

새로 설치 하였거나 위치 이동이 있었을 때는 설치 후 30분이 경과한 후 전원을 연결하세요.



냉수배관

반드시 냉수배관에 연결하세요. (온수배관에 연결할 경우, 정수기 필터에 손상이 발생할 수 있습니다.)





청소방법

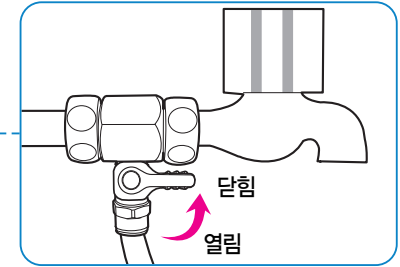


주의

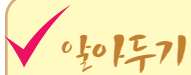
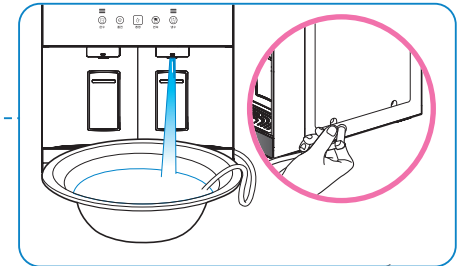
주위 환경을 항상 청결하게 유지하여 주시고 두달에 한번 정도 탱크 내부를 청소해 주세요.

저장탱크 청소 방법

1 원수 공급 밸브를 잠궈주세요.

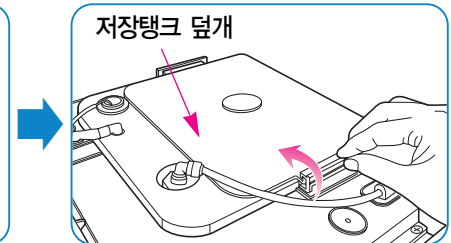
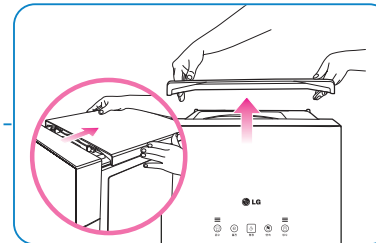


2 배수호스와 온수/냉수 터치레버를 이용하여 저장탱크 내부의 물을 완전 배수시켜 받은 후 전원코드를 뽑아 주세요.



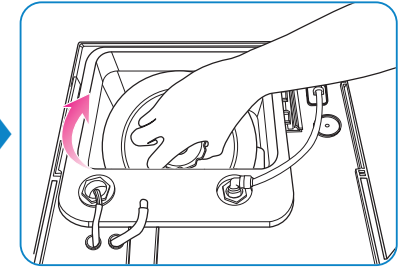
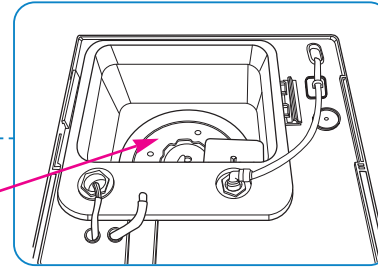
- 냉수는 연속 기능을 사용하거나 배수 호스를 냉수 코크에 연결하여 탱크내의 물을 배수할 수 있습니다.
- 온수는 제품 측면에 있는 “온수배수 덮개” 를 빼낸 후 배수호스를 끼워 온수 탱크내의 물을 배수할 수 있습니다.

3 윗면 덮개 뒷면 스크류 2개를 풀고 뒤로 당겨서 제거한 후 저장탱크 덮개의 잠금 장치를 풀어 주세요.



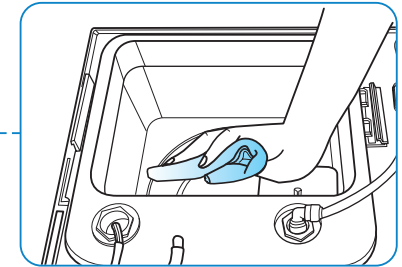
- 4** 온수/냉수 분리막을 왼쪽으로 돌려서 분리하여 주세요.

온수/냉수 분리막

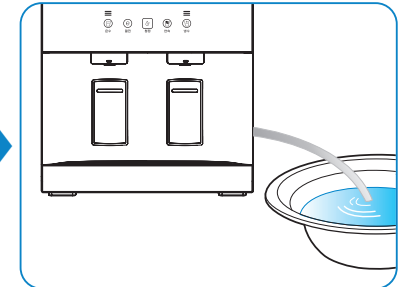
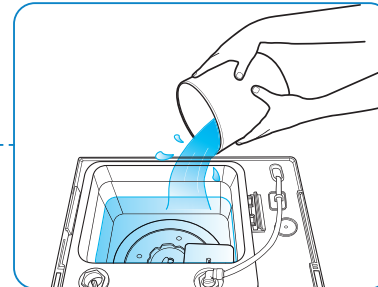


- 5** 부드러운 천으로 저장탱크 표면을 닦아 주세요.

저장탱크를 청소할 때는 약품이나 세제 등을 사용하지 마세요.
약품이나 세제가 깨끗이 씻어지지 않았을 경우 몸에 해로울 수 있습니다.



- 6** 받아 두었던 정수물로 저장탱크를 깨끗히 헹군 후 온수/배수호스를 이용하여 물을 완전히 배수시켜 주세요.

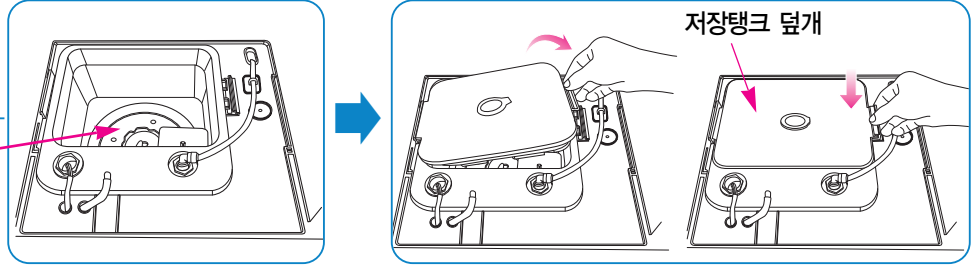




청소방법

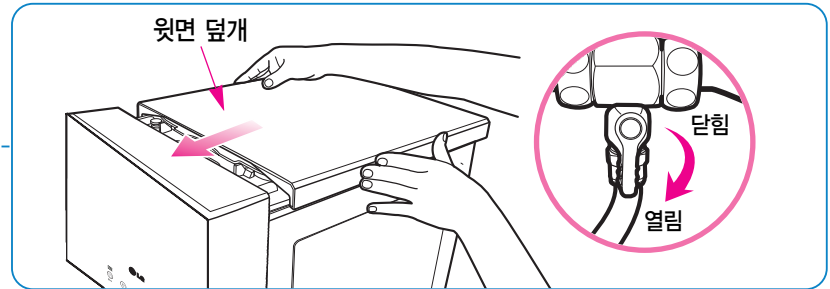
7 온수/냉수 분리막을 오른쪽으로 돌려서 장착한 후에 저장탱크 덮개를 끼운 후 잠금 장치를 닫아 주세요.

온수/냉수 분리막



8 윗면 덮개를 닫고 뒷면 스크류 2개를 체결하여 전원코드를 연결한 후 원수 공급 밸브를 열어주세요.
냉수 터치레버를 눌러 물이 나오는지 확인하여 주세요.

탱크 내에 물이 채워지는 시간이 필요하므로 30분 후 냉수 터치레버를 눌러 물이 나오는지 확인하여 주세요.



알아두기

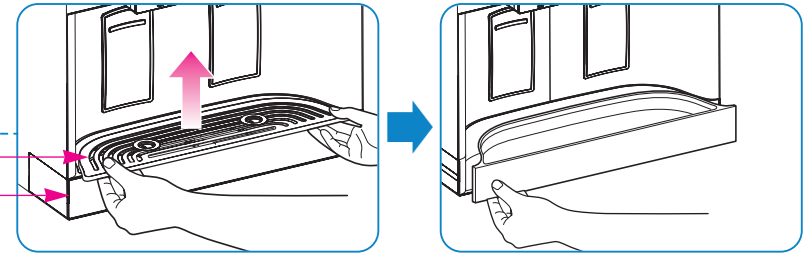
- 오랫동안 물을 저장해 두었거나 사용하지 않았을 경우에는 저장탱크 내부의 물을 완전히 배수시키고 새로 정수된 물도 한번 정도 비워내고 사용하세요.
- 저장탱크를 청소할 때는 전원코드를 뽑아주세요.

물받이 청소방법

1 물받이를 분리 할 경우

물받이 커버를 위로 당겨 분리하고 물받이는 앞으로 당겨 분리하여 물로 깨끗하게 청소해 주세요.

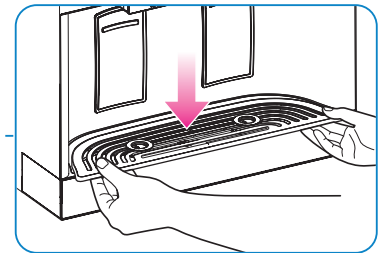
물받이 커버
물받이



2 부드러운 천으로 물받이 표면을 닦아 주세요.

3 물받이를 제품에 장착할 경우

물받이 커버를 물받이에 얹고 제품 전면에 밀착 시킨 후 살짝 밀어주면 장착이 됩니다.



알아두기 물받이에 물이 많으면 분리할 경우 쏟아질 수 있으므로 주의하세요.

알아두기 **인사이드 케어란?**

- 정수된 물이 통하는 정수기 내부의 통로를 살균하는 LG만의 살균System을 사용하여, 정수기 내부의 보이지 않는 곳까지 깨끗하게 관리합니다. (수배관도 27페이지 참조)
- 인사이드 케어는 렌탈 또는 멤버십 가입 고객을 대상으로 전문 서비스 교육을 받은 LG 헬스케어 매니저에 의해 실시됩니다.
(※ 보다 좋은 서비스 제공을 위해 인사이드 케어 서비스 방식은 변경될 수 있습니다.)

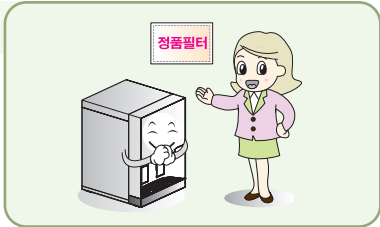


필터교체 주기 및 방법

필터교체 주기

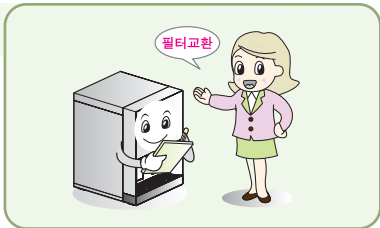
필터

정수기의 생명은 필터입니다. 정품 필터가 아니거나 정품 필터라도 너무 오래 사용하면 필터 성능이 떨어져 정수가 제대로 되지 않을 수 있습니다.
교체주기에 맞춰 정품 필터로 교체해 주세요.



필터교체 주기

필터교환주기는 각 필터가 제 성능을 발휘할 수 있을 것으로 예상되는 시기를 의미합니다. 이는 수도물을 유입수로 하고 하루 사용량이 10 L(음용수 4인 기준 및 생활용수 포함)일 때를 기준으로 하였으며, 유입수의 수질이 안 좋은 지역이나, 정수 사용량이 많은 경우에는 교환주기가 더 짧아질 수 있습니다.



필터명	예상교체주기
세디먼트 필터	6개월
프리카본 필터	12개월
멤브레인 필터 (R/O)	24개월
포스트 카본 필터	18개월

유효 정수량이란?

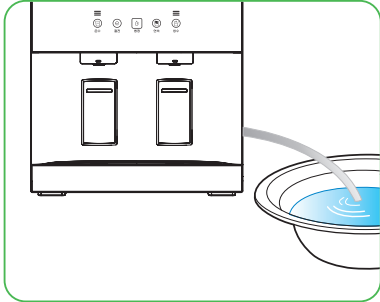
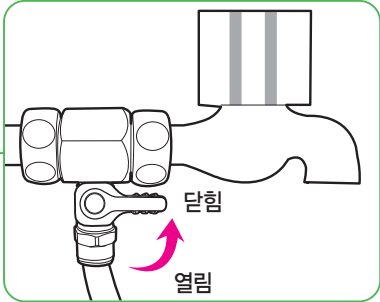
유효 정수량은 필터 등 오염물질 제거장치들의 수명을 파악하기 위한 것으로, 클로로포름 등의 제거율로 산정된 정수량을 의미합니다.

필터교체 주기에 대하여

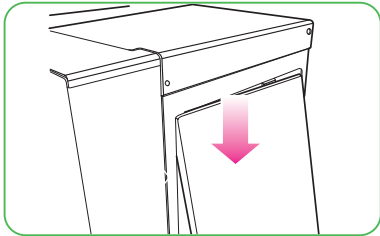
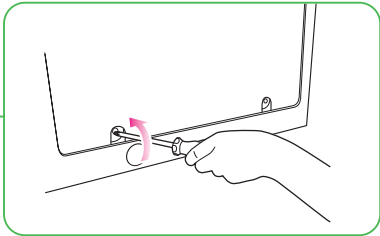
위에 제시된 필터교체 주기는 필터의 품질을 보장하는 기간의 표시가 아니라 필터가 제 성능을 발휘할 수 있는 것으로 예상되는 주기를 의미합니다. (상수도 기준)

필터교체 방법

1 원수 공급 밸브를 잠그고, 저장탱크 내부의 물을 완전 배수시켜 주세요.



2 제품의 우측 옆면의 스크류 2개를 드라이버를 이용해서 풀고 필터 커버를 분리 하세요.



⚠ 주의

- 필터는 반드시 세척한 후 교체하여야 합니다.
 - 프리카본, 멤브레인, 포스트카본 필터는 세디먼트 필터를 통과한 원수로 약 10분간 세척 후 조립해 주세요.
- 만약 세척하지 않고 필터를 교체할 경우
 - 필터내의 활성탄 가루나 초기 활성탄을 통과한 검은 물이 나올 수 있습니다.
 - 필터가 막혀 있는지 사전 확인이 되지 않으므로 고장의 원인이 됩니다.

✓ 알아두기

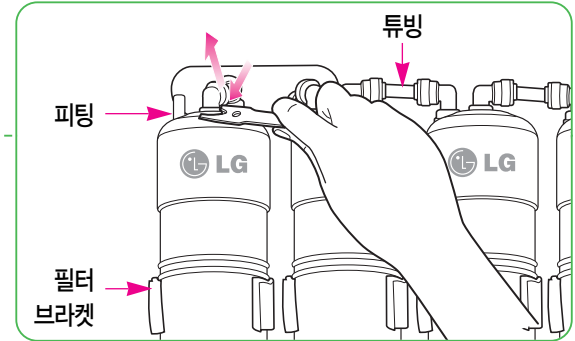
- 필터내의 활성탄이 간혹 탱크에 유입될 수 있습니다.
 - 정수 된 물의 맛을 좋게하기 위해 포스트카본 필터에 사용되는 활성탄의 미세가루가 유출된 것으로 인체에는 무해합니다.
- 물을 비우고 마른 수건으로 닦아 내세요.
- 정수된 유출수는 원수유입수량의 25 - 35 %입니다. (수온 25 °C, 원수 수압 3.5 kgf/cm² 기준)
정수의 유출비율은 원수 수온과 수압에 따라 달라질 수 있으며, 특히 수온이 낮을 경우에는 감소 될 수 있습니다.



필터교체 주기 및 방법

3 교체하고자 하는 필터를 세척한 후 교체해 주세요.

필터에 연결된 피팅을 피팅 분리용 공구를 사용하여 분리해 주세요.
(칼이나 가위 등 날카로운 도구를 사용하시면 Crack, 누수가 발생 할 수 있습니다.)
교체 할 필터를 앞으로 당겨 필터 브라켓에서 분리해 주세요.



⚠ 주의

필터 교체 후 피팅과 튜브를 정확하게 연결하여 누수가 없는지 확인하시고, 처음 정수기에 받은 물은 1회 이상 버리고 드시기 바랍니다.

- 필터는 반드시 세척한 후 교체하여야 합니다.
 - 프리카본, 멤브레인, 포스트카본 필터는 세디먼트 필터를 통과한 원수로 약 10분간 세척 조립해 주세요.
- 만약 세척하지 않고 필터를 교체할 경우
 - 필터내의 활성탄 가루나 초기 활성탄을 통과한 검은 물이 나올 수 있습니다.
 - 필터가 막혀 있는지 사전 확인이 되지 않으므로 고장의 원인이 됩니다.
- 제품의 최적 성능을 보장하기 위하여 상세한 교체 방법은 LG전자 헬스케어 매니저와 상의해 주세요.

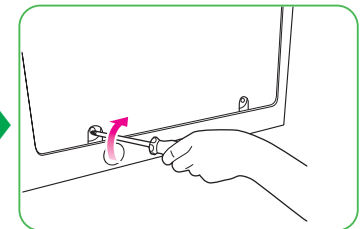
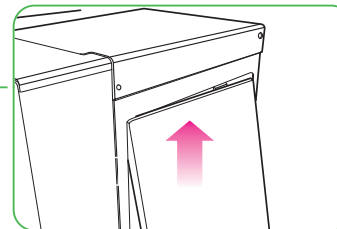


SVC 필터교체 후 사진과 같이 반드시 조립하시기 바랍니다.

4 필터 커버 윗부분의 홈에 잘 맞추고 위로 올려 끼우면서 닫아 주세요. 스크류 2개를 드라이버를 이용하여 체결해 주세요.

✓ 알아두기

- 깨끗한 물을 마시기 위해 정기적인 필터 교체가 정말 중요합니다. 수명이 다한 필터를 사용할 경우에는 정수기의 성능이 저하되므로 필터 교체 시기를 놓치지 마세요.
- 필터는 종류에 따라 교체시기가 다릅니다. (2페이지 필터 교체 주기 참고)





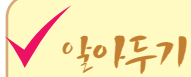
일상 점검

Life's Good

정수기를 안전하게 사용하려면 정수기의 상태를 수시로 점검하는 것이 좋습니다.
다음 항목들을 수시로 점검하여 정수기의 상태를 항상 최고로 유지해 주세요.

전원부

- 전원이 연결된 상태에서 전원코드를 움직이면 표시부가 '켜졌다' '꺼졌다' 하지 않습니까?
- 전원코드의 일부부분이 평소보다 뜨겁지 않습니까?
- 전원코드의 일부부분이 변형, 변색, 손상되지 않습니까?



이런 문제가 발생하면 즉시 전원코드를 뽑고 사용을 중단한 후 서비스센터로 연락해 주세요.
(1544-7777, 1588-7777)

표시부

- 제품 앞면부의 표시등이 비정상적으로 깜빡 거립니까?
표시등이 비정상적으로 깜빡 거리는 현상이 나타나면 즉시 서비스센터로 연락해 주세요.
- 청정 표시부의 색이 오렌지색으로 들어오나요?
필터 교체는 LG전자 헬스케어 매니저에게 연락해 주세요. (☎ : 1577-4090)



고객서비스센터

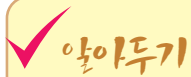
국번없이 1544 - 7777
1588 - 7777

렌탈상담센터

국번없이 1577-4090

주변

- 정수기 주변에 물이 새어 나오거나, 물이 고이지 않습니까?
- 제품의 모양이 변형되거나 이상한 냄새가 나지 않습니까?



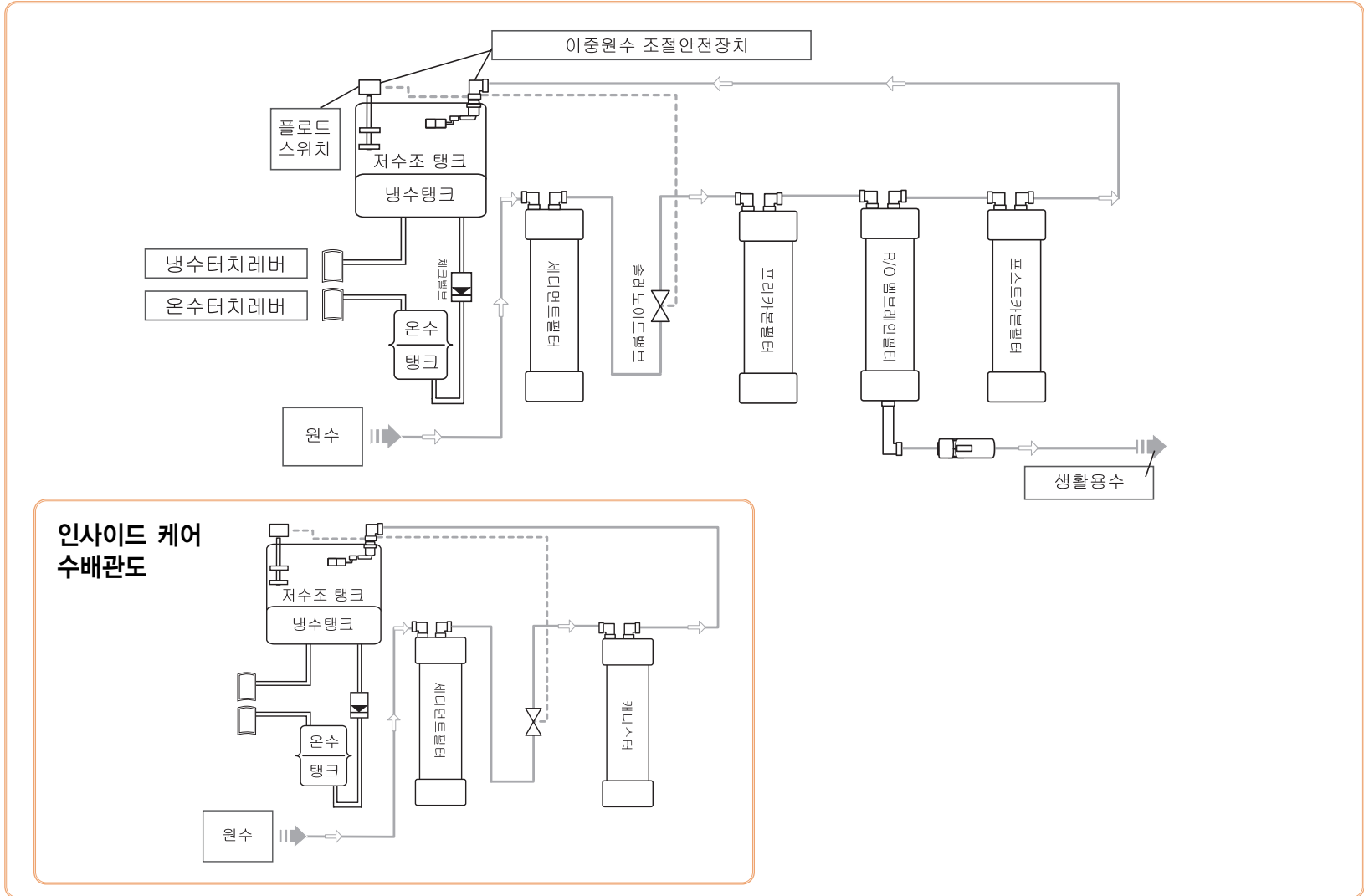
이런 문제가 발생하면 즉시 전원코드를 뽑고 사용을 중단한 후 서비스센터로 연락해 주세요.
(1544-7777, 1588-7777)



고장신고 전에 확인하세요

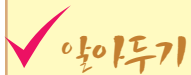
제품의 고장은 아니지만 사용법에 익숙하지 않거나 사소한 원인으로 정수기가 정상적으로 작동하지 않을 수가 있습니다. 이런 때에는 다음의 사항에 대해 점검하신다면 서비스 센터의 도움 없이도 간단한 문제는 해결할 수 있습니다. 아래의 항목에 대해 점검하시고도 문제가 해결이 안되면 서비스 센터로 문의해 주세요.

현상	확인해주세요	조치방법
물맛이 이상해요.	저장탱크를 청소하셨나요?	저장탱크를 청소해 주세요.
	정수기를 너무 오랜기간 사용하지 않으셨나요?	저장된 물을 버리고 저장탱크를 청소해 주세요.
	필터를 교체할 시기가 되지 않았나요?	필터교체를 요청하세요.
정수량이 갑자기 적어졌어요.	필터를 교체할 시기가 되지 않았나요?	필터교체를 요청하세요.
	원수 공급 밸브를 잠그지 않았나요?	원수 공급 밸브를 열어 주세요.
온수/냉수가 안나와요.	온수/냉수를 꺼놓지 않았나요?	14페이지 온수/냉수 기능 방법을 참조하세요.
	냉수를 많이 배출하지 않았나요?	냉수를 많이 배출하면 정수조의 물이 적으므로 온수가 나오지 않을 수 있습니다. 물이 찰 때까지 잠시 기다린 후 사용하세요.
	원수 및 전원을 공급한 후 24시간이 지났나요?	원수와 전원을 공급한 후 24시간 지난 후 사용하세요.
물이 안나와요.	필터 교체시기를 놓치지 않으셨나요?	필터교체를 요청하세요.
	원수 공급이 원활한가요?	원수 공급 밸브를 확인하세요.
	전원 연결이 되어 있나요?	제품 전원코드가 220 V~ 60 Hz 콘센트에 꽂혔는지 확인하세요.
운전 중에 갑자기 모든 동작이 정지됐어요.	정수기물이 넘치거나 누수되고 있지는 않나요?	원수와 전원을 차단 후 A/S를 신청하세요.
	전원 연결이 되어 있나요?	제품 전원코드가 220 V~ 60 Hz 콘센트에 꽂혔는지 확인하세요.
소음이 큰 것 같아요.	제품 후면 부를 벽면과 10 cm 이상 띄우셨나요? ※ 본 정수기는 냉수 생성을 위해 Compressor가 장착된 모델로서 냉장고와 유사한 소음이 있습니다.	벽면에서 10 cm 이상 공간을 확보해 주세요.



제품규격

제 품 명	LG전자 Healthcare정수기, 전기냉수기(온수기겸용)	
품 목 명	정수기	
모 델 명	WQD71RW1 / WQD71RW1R / WQD71RW5 / WQD71RW5R / WQD71RW7R / WQD71RP7R	
정 수 방 식	역삼투압 방식	
정 격 전 압	220 V~ 60 Hz	
소 비 전 력	415 W(냉수: 65 W, 온수: 350 W)	
추 출 구 조	전자식 추출구조	
표 시 부 기 능	온수/냉수 온도표시, 절전기능, 온수기능, 냉수기능, 연속기능, 필터 청정 표시	
주 요 기 능	냉수기능, 온수기능, 이중 안전차단 장치, 과열방지 기능, 절전기능	
탱 크 용 량	정수	3.0 L
	냉수	2.1 L
	온수	1.8 L
	TOTAL	6.9 L
필 터 소 재	세디먼트 필터	PP
	프리카본 필터	활성탄
	멤브레인 필터(R/O)	폴리설펜 + 폴리아마이드
	포스트 카본 필터	활성탄
제 품 크 기	360 mm (W) × 435 mm (D) × 507 mm (H)	
제 품 무 게	22 kg	
유 효 정 수 량	4800 L	
사 용 원 수 압 력	250 - 860 kPa	
사 용 환 경 온 도	5 - 35 °C	



정수 용량은 수압과 수온에 따라 약간의 차이가 있을 수 있습니다.
 탱크 용량은 탱크 크기에 의한 용량으로 추출되는 용량과 다를 수 있습니다.
 제품의 성능 개선을 위하여 사전 예고 없이 약간의 규격변동이 있을 수 있습니다.

제품보증서

제 품 명 : LG전자 Healthcare 정수기 모델명 :

구 입 일 : 년 월 일

고객 성명 : 전화 : 주소 :

대리점 상호 : 전화 : 주소 :

보증기간
1년



서울특별시 영등포구 여의도동 20



수리를 의뢰할 때는 구입일자가 기재된 본 보증서를 제시해야 충분한 서비스를 받으실 수 있으므로 잘 보관하시기 바랍니다.

- 1 본 제품에 대한 품질보증은 보증서에 기재된 내용으로 보증 혜택을 받습니다.
- 2 무상 보증 기간은 구입일로부터 산정되므로 구입일자를 기재 받으시기 바랍니다.
(제품의 구입일자 확인이 곤란한 경우 제조연월일 또는 수입 통관일로부터 3개월이 경과한 날로 부터 품질보증기간을 기산한다.)
- 3 가정용 제품을 영업용도(영업활동, 비정상적인 사용환경 등)로 사용하거나, 산업용 제품인 경우에는 무상보증 기간을 1/2(6개월)로 적용합니다. (핵심부품포함)
- 4 이 보증서는 재발행되지 않습니다.
- 5 별도 계약에 의한 공급(조달, HOST, 단일용품 등)일 경우에는 주계약에 따라 보증내용을 적용합니다.

■ 주요부품 보증기간

- TV, 냉장고 8년
 - 전축, 전자레인지, 에어컨, 진공청소기, 가습기, 제습기, 냉온풍기, 정수기 등 7년
 - 세탁기, VTR, DVD플레이어, 전기(가스)오븐, 가스레인지, 전화기, 흡수어터, 비디오키메라, 안마의자, 전기압력밥솥 등 6년
 - 네비게이션, 팬·로터리히터, 온풍기, 공기청정기, 선풍기 등 5년
 - 핸드폰, PC 및 주변기기, 노트북, MP3, 카세트, CD플레이어 등 4년
- ※ 상기 이외 제품은 유사 제품의 기준에 한합니다.

■ 핵심부품 보증기간

- 에어컨의 콤프레서 4년
 - 냉장고의 콤프레서, TV의 CPT, 모니터의 CDT, 세탁기의 모터, 전자레인지의 마그네트론, VTR의 헤드드럼, 팬히터/로터리히터의 버너 3년
 - PC의 Mother Board, LCD TV/PDP TV/LCD모니터의 패널(단, 노트북 모니터는 제외) 2년
- ※ 단, 핵심부품 보증기간 이내라도 사용시간이 모니터의 CDT는 10000시간 LCD TV, PDP TV, LCD 모니터의 패널은 5000시간을 초과한 경우에는 기간이 만료된 것으로 함.

소비자분쟁해결기준 안내

소비자 피해 유형		보 상 내 역	
		보증기간 이내	보증기간 경과 후
정상적인 사용상태에서 자연 발생한 성능, 기능상의 고장 발생 시	구입 후 10일 이내에 중요한 수리를 요하는 경우	제품교환 또는 구입가 환급	유상수리
	구입 후 1개월 이내에 중요 부품에 수리를 요하는 경우	제품교환 또는 무상수리	
	교환된 제품이 1개월 이내에 중요한 수리를 요하는 경우	구입가 환급	
	교환 불가능 시		
	하자 발생 시	무상수리	
	동일 하자에 대하여 수리했으나 고장이 재발(3회째)	제품교환 또는 구입가 환급	정액 감가상각한 금액에 10%를 가산하여 환급
	여러 부위의 고장으로 총 4회 수리받았으나 고장이 재발(5회째)		
	수리 불가능 시		감가상각 금액에 구입가 5%를 가산하여 환급
소비자가 수리 의뢰한 제품을 사업자가 분실한 경우 또는 1개월 경과 미인도 시			
부품 보증기간 내에 수리용 부품을 보유하고 있지 않아 수리가 불가능한 경우			
제품 구입 시 운송과정 및 제품 설치 중 발생한 피해	제품교환		
소비자의 고의 과실에 의한 성능, 기능상의 고장	수리가 가능한 경우	유상수리	유상수리
	수리용 부품을 보유하고 있지 않아 수리가 불가능한 경우	유상수리에 해당하는 금액 징수 후 제품교환	
<ul style="list-style-type: none"> ■ 천재지변(화재, 염해, 가스, 지진, 풍수해 등)에 의한 고장이 발생하였을 경우. ■ 사용상 정상 마모되는 소모성 부품을 교환하는 경우. ■ 사용전원의 이상 및 접속기기의 불량으로 인하여 고장이 발생하였을 경우. ■ 기타 제품 자체의 하자가 아닌 외부 원인으로 인한 경우. ■ LG전자 대리점이나 서비스센터의 수리기사가 아닌 사람이 수리 또는 개조하여 고장이 발생하였을 경우. ■ 고장이 아닌 경우 서비스를 요청하면 요금을 받게 되므로 반드시 사용설명서를 읽어주세요. ■ 제품 기능 사용설명 및 분해하지 않고 처리하는 간단한 조정 시 (1회 무료, 2회부터 유료) 		유상수리	유상수리

- 상기 보상기준은 공정거래위원회 고시 소비자분쟁해결기준에 의거합니다.
- 명시되지 않은 사항은 「소비자분쟁해결기준」에 따릅니다.
- 기구 세척, 조정, 사용설명 등은 고장이 아닙니다.

고객상담실(수신자 부담) : 080-023-7777 / FAX : 02-2630-3565

고객서비스에 대하여

고객의 권리

고객께서는 제품 사용 중에 고장이 발생할 경우, 구입일로부터 1년 동안 무상 서비스를 받으실 수 있는 소중한 권리가 있습니다.
단, 고객과실 및 천재지변에 의해 고장이 발생한 경우는 무상 기간내라도 유상 처리됨을 알려드립니다.

유상서비스(고객의 비용부담)에 대한 책임

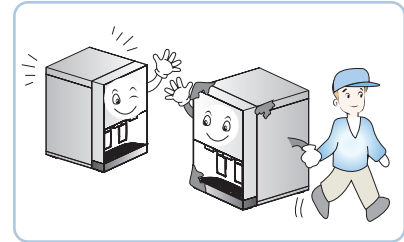
서비스 신청시 다음과 같은 경우는 무상 기간내라도 유상 처리 됩니다.

- ① 제품 내에 이물질(물, 음료수, 커피, 장난감 등)하여 고장이 발생하였을 경우
- ② 제품을 떨어뜨리거나, 충격으로 인하여 제품파손 및 기능상의 고장이 발생하였을 경우
- ③ 신나, 벤젠 등 유기용제에 의하여 외관 손상 및 변형이 된 경우
- ④ LG전자 정품이 아닌 부품 또는 소모품을 사용하여 제품 고장이 발생하였을 경우
(어댑터, 배터리, 필터, 이어폰 등) → LG전자 정품은 가까운 LG전자 서비스 센터에서 구입 가능
- ⑤ 사용전압을 오(誤)인가하여 제품 고장이 발생하였을 경우
- ⑥ 고객이 제품을 임의로 분해하여 부속품이 분실 및 파손되었을 경우
- ⑦ LG전자 서비스 센터의 수리기사가 아닌 사람이 제품을 수리 또는 개조하여 고장이 발생하였을 경우
- ⑧ 천재지변(낙뢰, 화재, 풍수해, 가스, 염해, 지진 등)에 의해 고장이 발생하였을 경우
- ⑨ LG전자 제품 사용설명서 내에 "안전을 위한 주의사항"를 지키지 않아 고장이 발생하였을 경우
(“안전을 위한 주의사항”를 잘 지키면 제품을 오래 사용할 수 있습니다.)
- ⑩ 기타 고객 과실에 의하여 제품 고장이 발생하였을 경우

폐 가전제품 처리절차

신규 제품 구입시

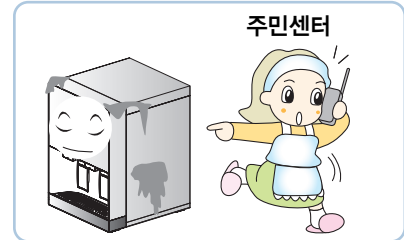
LG전자 대리점 에서
신제품을 구입한 후, 기존 제품을
버리고자 할 경우에는
신규제품 배달시 무상으로
처리해 드립니다.



단순 폐기시

가전제품, 가구 등 대형 생활 폐기물을
버리고자 할 경우에는 지역 주민센터로
연락하시면 됩니다.

⚠ 특히, 이 정수기는 소량(22 g)
이기는 하나 가연성인 천연가스
(이소부탄, R-600a)를 냉매로
사용 하고 있으므로, 정수기
폐기시 반드시 지역 주민센터
또는 폐기 전문업체에 연락
하시기 바랍니다.



메 모



LG

Life's Good

LG전자 서비스센터 대표 전화번호

사용불편 및 고장접수는 (전국 어디서나)

1544-7777, 1588-7777

• **전화 걸기 전**

제품 모델명, 고장상태, 전화번호, 주소를 정확히 알고 계시면 보다 빠른 서비스를 받으실 수 있습니다.

• **전화 연결 시**

ARS 안내에 따라 제품을 정확하게 선택하시면 해당 제품의 전문 상담원에게 최고의 서비스를 받으실 수 있습니다.

고객 상담실 (제안 및 불만사항) 080-023-7777

인터넷 서비스 신청

www.lgservice.co.kr

- 인터넷 서비스를 이용하시면 제품에 대한 자가진단, 원하는 날짜와 시간에 서비스 신청, 실시간 PC 원격 상담이 가능하여 보다 편리하게 이용하실 수 있습니다.
- 인터넷으로 출장 서비스를 신청하시면 수리비 할인 혜택을 드립니다.
(단, 당사의 사정에 의해 변경될 수 있습니다.)



서비스 품질(ISQ) 인증마크란?

서비스 품질이 우수한 기업에 대한 품질을 국가 기관인 지식경제부가 보증하는 인증마크입니다.

사용설명서는 회사 사정에 따라 변경될 수 있습니다.