



사용설명서

공기청정 에어워셔

AIR WASHER **3in1**

사용 전에 「안전을 위한 주의사항」을 반드시 읽고 정확하게 사용하세요.

사용설명서에 제품보증서가 포함되어 있습니다.

사용설명서를 읽고 난 후 사용하는 사람이 언제라도 볼 수 있는 장소에 보관하세요.

이 제품은 국내(대한민국)용으로 전원, 전압이 다른 해외에는 사용할 수 없습니다.

LA-U111 시리즈



MFL66979801

www.lge.co.kr

이런 점이 좋습니다.

저희 LG전자 Healthcare 공기청정 에어워셔를 애용하여 주셔서 감사합니다.
설명서를 읽으신 후 사용하시면 훨씬 편리하고 안전하게 오래 사용할 수 있습니다.



입체 살균 시스템

- 바이오 탈취 필터가 새집증후군 원인물질인 VOCs, 유해화학물질은 물론 냄새까지도 깨끗하게 없애줍니다.
- NPI 살균이온이 공기청정 에어워셔를 통과하는 공기는 물론 집안 구석구석의 부유세균을 찾아가 최대 99%까지 강력 살균합니다.

살균 헤파필터 시스템

- 실내 공기중의 미세먼자 외에도 세균과 박테리아를 효과적으로 제거해주는 항바이러스 필터입니다.

알레르겐 제거 전문필터

- 알레르겐 필터가 알레르기 유발성분을 흡수 분해하므로, 알레르기 예방효과는 물론 냄새제거 및 향균 효과까지 있습니다.

자연 가습 필터 시스템

- 건조한 실내 공기를 적정 습도 수준으로 유지시켜 알러지 및 각종 질환을 예방할 수 있습니다.

차례

사용 전에

이런 점이 좋습니다	2
안전을 위한 주의사항	4~12
설치방법	13
공기청정 에어워셔 이렇게 사용하세요	14
각 부분의 명칭	15~20
- 본체	
- 가습기능부	
- 운전표시부 및 조절부	
- 판넬램프 표시부	
- 공기청정 에어워셔 필터 시스템	
- 가습청정 필터 시스템	

사용 중에

운전	21~23
- 공기청정 에어워셔 운전	
- 수동 운전	
- 자동 운전	
- 황사 운전	
- 취침 운전	
부가기능	24~27
- 꺼짐예약기능	
- NPI 제균 운전기능	
- 필터확인기능	
- 잠금설정기능	
- 절전설정기능	
가습청정기능	28~30

사용 후에

손질	31
외관 및 먼지센서 청소방법	32~33
필터청소 및 교환	34~36
보관방법	37
고장신고 전 확인사항	38~40

알아두기

제품보증서/고객카드	41
소비자분쟁해결기준 안내	42
고객 서비스에 대하여	43
폐 가전제품 처리	44
포장박스 폐기 시 안내	44
제품 규격	45

안전을 위한 주의사항

다음에 표시되어 있는 안전 관련한 주의사항들은 제품을 안전하고 정확하게 사용하여 예기치 못한 위험이나 손해를 사전에 방지하기 위한 것입니다.

경고 / 주의 내용



위험을 끼칠 우려가 있는 사항과 조작에 대하여 주의를 환기시키기 위한 기호입니다. 위험발생을 피하기 위하여 주의깊게 살펴보고 지시에 따라 주세요.



경고 지시사항을 지키지 않았을 경우 사용자가 사망하거나 중상을 입을 수 있습니다.



주의 지시사항을 지키지 않았을 경우 사용자의 부상이나 재산 피해가 발생할 수 있습니다.

안전을 위한 주의사항

⚠ 경고

전원선을 임의로 변경하거나 연장하지 마세요.

화재 및 감전의 원인이 됩니다.

멀티 콘센트 사용시 여러기기를 동시에 사용하지 마세요.

무리한 전력사용은 화재 및 감전의 원인이 됩니다.

콘센트가 손상되었거나 헐거울 때는 사용하지 마세요.

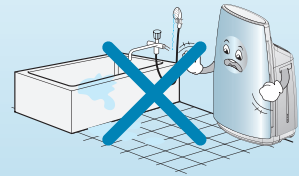
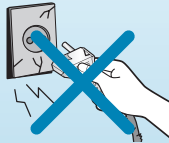
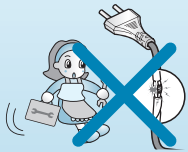
화재 및 감전의 원인이 됩니다.

가스가 쉐 때에는 공기청정 에어워셔를 작동하기 전에 창문을 열어 환기시켜 주세요.

폭발 및 화재, 화상의 원인이 됩니다.

화장실 또는 욕실, 세탁실 등 습기가 많거나 유분이 많은 곳에서는 사용하지 마세요.

화재 및 감전의 원인이 됩니다.



직사광선, 열기구, 물기를 피해 직면 판넬에 충격을 주지 마세요.

감전, 화재 및 제품 고장의 원인이 됩니다.

전면 판넬에 충격을 주지 마세요.

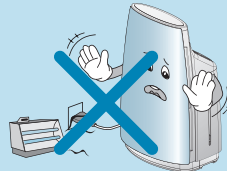
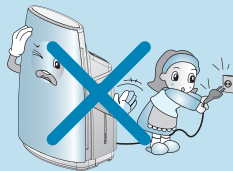
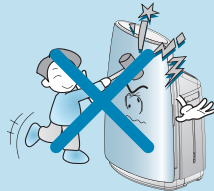
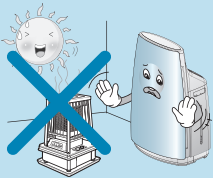
상해 및 제품의 손상 또는 감전의 원인이 됩니다.

전원 플러그를 뽑아서 제품을 끄지 마세요.

감전 또는 제품 고장의 원인이 됩니다.

전원 코드를 열기구 가까이에서 사용하지 마세요.

화재 및 감전의 원인이 됩니다.

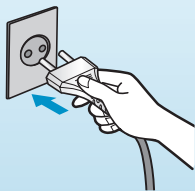


안전을 위한 주의사항

⚠ 경고

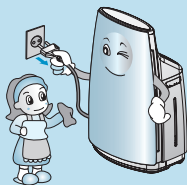
전원 플러그가 흔들리지 않도록 플러그의 끝까지 확실하게 꽂아주세요.

접속이 불안정한 경우는 화재의 원인이 됩니다.



청소 및 손질은 전원플러그를 뽑고 팬이 회전을 멈추면 시작하세요.

감전되거나 다칠 수 있습니다.



젖은 손으로 전원 플러그를 만지지 마세요.

감전 및 상해의 원인이 됩니다.



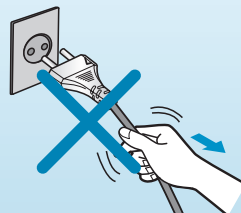
가습기에서 방출되는 수분이 제품에 직접 닿지 않도록 하세요.

감전, 화재 및 제품 고장의 원인이 됩니다.



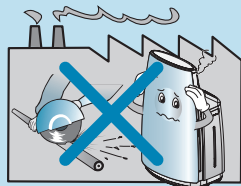
전원코드 부분을 잡아당겨 빼지 마세요.

화재 및 감전의 원인이 됩니다.



산업용 기름 연기 또는 금속성 먼지가 많은 곳에는 설치하지 마세요.

화재 및 제품 고장의 원인이 됩니다.



전원 코드 위를 깔개 등으로 덮어 놓지 마세요.

눈에 안 띄어 무거운 것을 올려 놓을 경우 코드가 손상되어 화재, 감전의 원인이 됩니다.



제품이 침수되었을 경우에는 반드시 서비스 센터에 의뢰하세요.

감전이나 화재의 위험이 있습니다.



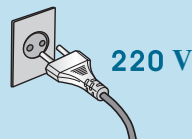
젖은 손으로 제품과 필터를 만지지 마세요.

감전의 원인 및 제품 고장의 원인이 됩니다.



교류 220 V 이외에는 사용하지 마세요.

화재 및 감전의 원인이 됩니다.



안전을 위한 주의사항

⚠ 경고

제품에 살충제나 스프레이등을 뿌리지 마세요.

화재 및 제품 고장의 원인이 됩니다.

제품을 동작시킨 상태에서 이동하지 마세요.

화재 및 감전의 원인이 되거나 제품이 부분적으로 파손될 수 있습니다.

제품 내부에 물이 들어가지 않게 하세요.

화재 및 감전의 원인이 됩니다.

제품의 상단부에 커피, 화병 또는 각종 음료수를 올려 놓지 마세요.

화재 및 감전의 원인이 됩니다.

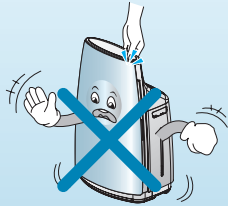
제품에서 이상한 소리나 냄새 또는 연기가 나면 전원 플러그를 뽑은 후 서비스센터로 의뢰하세요.

임의로 분리, 수리 할 때에는 감전 및 화재의 원인이 됩니다.



판넬 안쪽에 신체 일부가 들어간 상태로 닫지 마세요.

신체 상해를 입을 수 있습니다.



가습기능 동작 중 제품이 넘어질 경우 물이 쏟아져서 감전의 위험이 있습니다.

전원코드를 뽑은 후 제품 내부의 물기 제거하고 충분히 말린 후 사용해주세요.



사용중이나 사용직후는 제품을 이동시키지 마십시오.

물이 넘쳐서 감전의 우려가 있습니다.



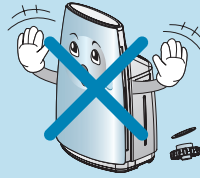
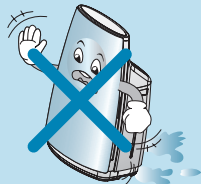
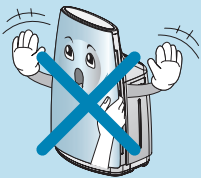
물탱크 캡의 패키지가 빠져서 조립되지 않도록 하세요.

물이 쉽게 넘쳐 감전 및 제품 손상의 위험이 있습니다.



장시간 사용하지 않는 경우는 반드시 전원 플러그를 콘센트에서 빼고 본체 내부(물통, 트레이)에 남아있는 물을 버려주세요.

감전, 화재의 원인이 됩니다. 곰팡이나 세균이 번식할 경우가 있습니다.

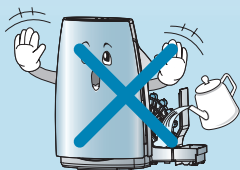


안전을 위한 주의사항

⚠ 경고

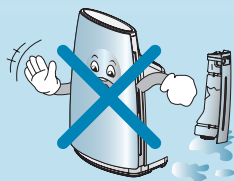
트레이에 직접 물을 보충하지 마세요.

물이 넘쳐 제품 손상 및 감전의 위험이 있습니다.



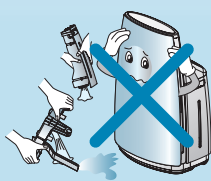
파손된 물탱크를 그대로 사용하지 마세요.

물이 흘러 내리거나 트레이에서 물이 넘칠 수 있으며 그로 인하여 감전 및 고장의 원인이 되며 타 가전제품에 손상을 입힐 수 있습니다.



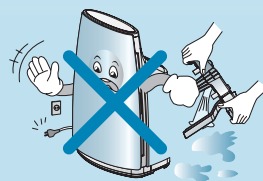
물탱크와 트레이에 물이 있는 경우 물탱크와 트레이를 제품에서 제거 후 이동해주세요.

제품 내부로 물이 넘쳐 감전 및 제품 손상의 위험이 있습니다.



청소할 때나 트레이를 분리해서 물을 버릴 때는 전원 플러그를 콘센트에서 빼고 버려주세요.

감전, 화상, 고장의 우려가 있습니다.



어린이가 제품에 올라가거나 함부로 만지지 않도록 하세요.

상해 및 제품고장의 원인이 됩니다.



⚠ 주의

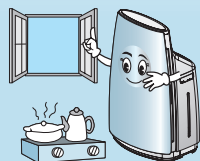
운송기구(차량/선박/항공기 등)에는 설치하지 마세요.

고장의 원인이 됩니다.



밀폐된 실내에서 연소기구와 함께 사용할 때에는 가끔 환기 시켜주세요.

이산화탄소등 일부 유해물질은 제거 되지 않을 수 있습니다.



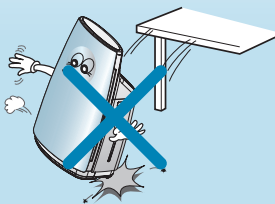
TV나 오디오 등에 가까이 설치 할 때는 1 m 이상 띄워주세요.

TV나 오디오가 오동작 할 수 있습니다.



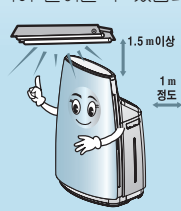
제품을 평평한 장소에 설치하시고, 넘어뜨리거나 충격을 주지 마세요.

화재 및 제품 고장의 원인이 됩니다.



조명기구에서 1.5 m 이상 띄워주시고, 벽면 사이는 1 m 정도 띄워주세요.

제품 변색의 원인이 되며, 청정 능력이 떨어질 수 있습니다.



안전을 위한 주의사항

⚠ 주의

부엌에서는 환기 팬이나 레인지 후드용으로 사용하지 마세요.

수명이 짧아집니다.

일산화탄소 같은 유독성 가스 제거에 사용하지 마세요.

고장의 원인이 됩니다.

커튼 근처에서 사용하지 마세요.

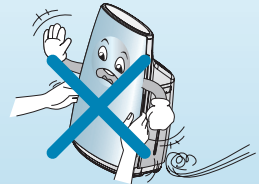
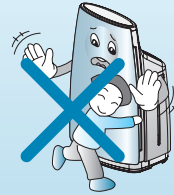
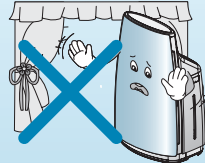
습도센서가 제대로 동작하지 않을 수 있습니다.

어린이가 전면 판넬을 열지 않도록 해주세요.

제품에 깔려 상해의 위험이 있습니다.

제품의 전면 판넬 부분을 잡고 이동하지 마세요.

제품이 부분적으로 파손될 수 있습니다.



제품의 공기흡입구 또는 배출구 주위에 장애물을 두지 마세요.

제품 고장의 원인이 됩니다.

동식물, 정밀기기, 미술품의 보존 등 특수용도/장소에는 사용하지 마세요.

재산손상의 원인이 됩니다.

솔벤트류의 강력세제로 청소하지 마시고, 부드러운 천을 사용하세요.

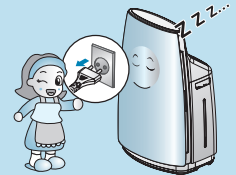
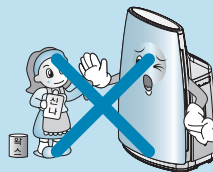
화재 및 제품 변형의 원인이 됩니다.

제품 주변에서 가연성 가스나 인화성 물질을 보관 및 사용하지 마세요.

화재 및 제품 고장의 원인이 됩니다.

장시간 사용하지 않을 때는 전원 플러그를 뽑아 주세요.

제품의 고장이나 화재의 원인이 됩니다.



안전을 위한 주의사항

⚠ 주의

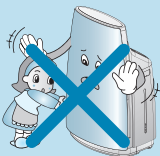
모든 필터는 꼭 끼워서 사용하고 프리필터는 정기적으로 청소를 해주세요.

제품 고장의 원인이 됩니다.



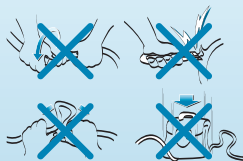
제품이 운전 중 일 때에는 앞판 덮개를 열지 마세요.

앞판덮개를 열면 운전이 정지됩니다.



전원 코드를 손상시키거나, 가공하거나, 무리하게 구부리기, 비틀기, 잡아당기기, 틀 사이에 끼우기, 가열 등을 하지 마세요.

코드가 파손되어 화재 및 감전의 원인이 됩니다.



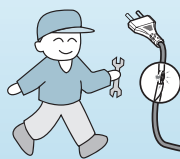
인화물질을 제품 내부로 투입하지 마세요.

화재 및 제품고장의 원인이 됩니다.



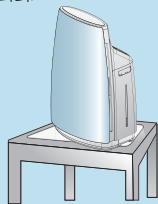
전원코드가 손상되었을 때는 위험을 방지하기 위해 서비스 기사에 의해 수리되어야 합니다.

그렇지 않으면 화재, 감전 및 제품 고장의 원인이 됩니다.



반드시 수평이 유지되는 면 위에 설치해 주세요.

설치면이 수평이 되지 않으면 제품의 진동에 의해 물이 넘칠 우려가 있습니다.



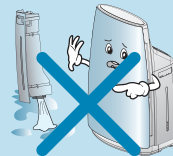
환풍기등의 용도로는 사용하지 마세요.

제품의 수명이 짧아 질 수 있습니다.



사용하지 않을 때는 물탱크, 트레이의 물이 얼지 않도록 물을 버리세요.

얼어 있는 상태로 사용하면 고장의 원인이 됩니다.



흡입구 및 배출구에 장애물 및 금속물을 넣지 마세요.

제품의 파손이나 상해 및 감전의 원인이 됩니다.



물탱크 급수 및 이동시 두 손으로 주의해서 잡으세요.

물탱크가 낙하여 발등을 찌를 수 있습니다.

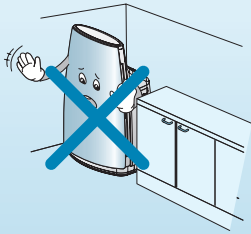


안전을 위한 주의사항

⚠ 주의

벽이나 가구, 천정 등의 근처에서 사용하지 마세요.

얼룩이 생기거나 곰팡이의 발생, 변형의 원인이 됩니다.



진동을 주지 않도록 본체를 수평이 되게 양손으로 들고 운반하세요.

물탱크나 트레이가 빠지거나 떨어져 손상의 우려가 있습니다.



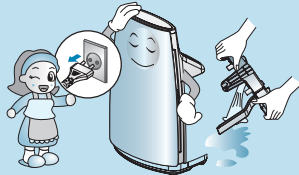
가습기에 사용된 물은 음용수로 사용하지 마세요.

배탈이나 설사 등 신체에 해로울 수 있습니다.



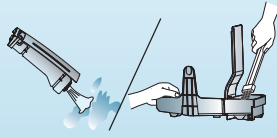
트레이의 물을 버릴 때는 전원 플러그를 제거한 후 트레이를 본체에서 빼내고, 물을 버려주세요.

본체 내부에 물이 들어가서 고장의 원인이 됩니다.



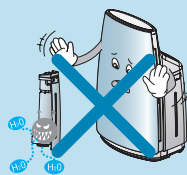
물탱크의 물은 매일 새로운 물로 교환 하세요.

트레이에 남은 물은 매일 버리고, 트레이는 수시로 청소해 주세요. 오염된 물에 의해 성능이 떨어지거나 악취가 발생되거나, 물 때문 이해 찌꺼기가 부착되어 분무구로 바람과 같이 나올 수 있습니다.



운전하지 않을 때는 트레이에 물이 있는 상태로 장시간 보관하지 마세요.

곰팡이나 세균이 번식할 경우가 있습니다.



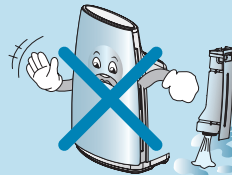
제품을 눕혀서 사용하지 마세요.

물이 넘치거나 제품 오작동의 원인이 됩니다.



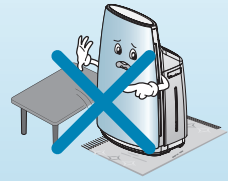
트레이 내의 물을 버릴 때는 본체를 들어 배수하지 마시고 트레이를 빼내서 물을 버려주세요.

본체 내부에 물이 들어가면 고장의 원인이 됩니다.



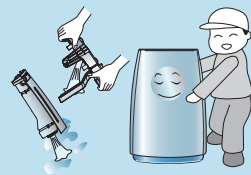
열에 약한 테이블, 털이 있는 깔개 등 불안정한 장소에서 사용하지 마세요.

넘어져서 물이 넘치거나 테이블 및 깔개의 변색/변형의 원인이 됩니다.



장거리의 운반 시에는 본체내부(물통, 트레이)의 물을 버려주세요.

본체 내부에 물이 남아있는 상태로 운반하면 물이 넘칠 위험이 있습니다.

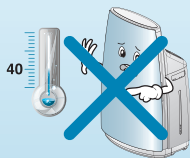


안전을 위한 주의사항

주의

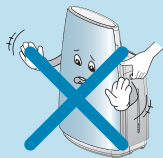
사용하는 물은 40 °C이하의 깨끗한 수돗물 사용하세요.

40 °C이상의 물을 사용시 제품 변형의 원인이됩니다.



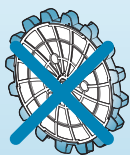
물탱크 손잡이를 잡고 제품을 이동하지 마세요.

제품이 넘어져서 상해의 위험이 있습니다.



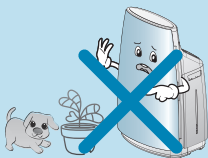
가습필터를 타공도로 사용하지 마세요.

가습필터의 성능 저하의 원인이 됩니다.



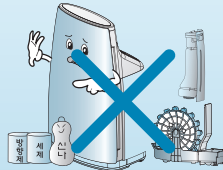
본체내부(물통, 트레이)에 남아 있는 물을 마시거나 또한 동물, 식물 등에게 주지 마세요.

몸상태가 안 좋을 수도 있고, 생각하지 못한 사고의 원인이 됩니다.



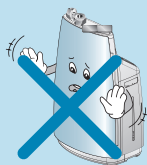
물탱크 및 수조부에 40 °C 이상의 온수, 비눗물, 화장품, 화학약품, 방향제, 살균세정제 등을 넣지 마세요.

인체에 유해할 수 있으며 제품 고장의 원인이 됩니다.



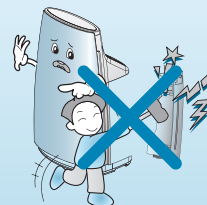
본체위에 자석이나 금속물을 놓지 마세요.

오작동의 원인이 됩니다.



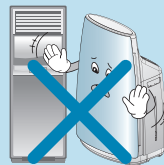
물탱크에 강한 충격을 주지 마세요.

파손으로 인한 누수의 원인이 됩니다.



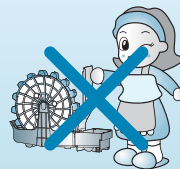
에어컨이나 난방기의 바람이 닿는 장소나 창문 가까이 두지 마세요.

습도 센서가 정확하게 감지되지 않는 원인이 됩니다.



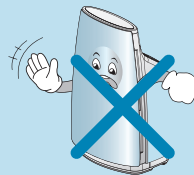
트레이 커버를 잡고 이동하지 마세요.

파손으로 누수의 원인이 됩니다.



트레이, 가습필터, 물탱크를 제거한 상태로 사용하지 마세요.

성능이 발휘되지 않고, 물넘침 및 고장의 원인이 됩니다.



설치방법

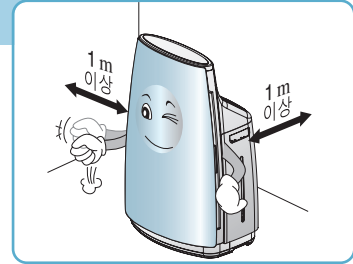
설치 장소 선정

- 본체**
- 전원 연결이 쉬운 곳 (콘센트와 가까운 곳)
 - 흡입구 근처에 실내공기 흡입을 방해하는 장애물이 없는 곳
 - 바닥이 수평이고 공기순환이 잘되는 장소



경고

운송기구(차량/선박/항공기 등)에 공기청정 에어워셔 설치 시는 제품에 문제가 발생할 수 있으므로 설치하지 마세요.



공기청정 에어워셔 이렇게 사용하세요

청소할 때는 공기 청정기를 꺼주세요.

- 청소시 공기청정 에어워셔를 동작시키면 청소시 발생하는 과도한 이물질을 흡입하여 필터의 수명이 단축 됩니다.
청소시 창문을 열어 환기를 시켜 청소하여 주시고 청소 후 충분히 환기를 시킨 다음 창문을 닫고 공기청정 에어워셔를 동작시켜 주세요.



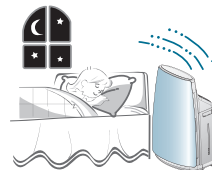
요리할 때는 환기 후 사용해 주세요

- 요리 시에는 공기청정 에어워셔 전원을 꺼주세요.
요리 중 발생하는 기름성분은 필터를 막히게 하므로 필터 수명이 단축됩니다.
요리 시 창문을 열어 환기시킨 후 공기청정 에어워셔를 사용해 주세요.



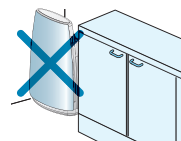
잠잘 때 너무 가까이 두지 마세요

- 공기청정 에어워셔의 풍속이 강하지 않지만 수면 중에는 약간의 추위를 느낄 수 있습니다.
잠자는 위치에서 1 m 이상 거리를 유지해 주세요.



구석진 곳에는 두지 마세요.

- 가구나 가전제품 등으로 둘러 싸여있거나 너무 구석진 곳은 피하여 주세요.
구석진 곳에 설치하면 공기청정 에어워셔가 잘 되지 않습니다.



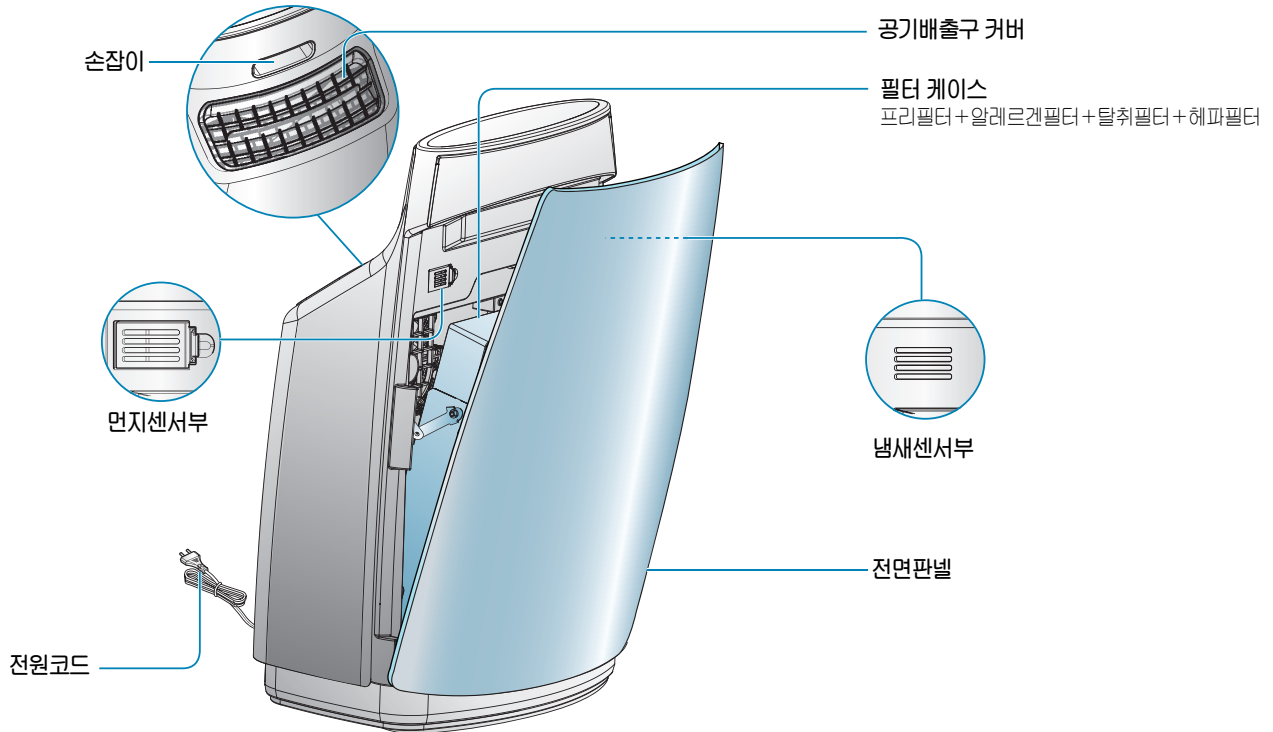
하루 30분 이상은 환기시켜 주세요.

- 공기청정 에어워셔 사용시 산소 공급을 위하여 환기 시켜 주세요 .
최소 하루 30분 이상 환기를 시켜 신선한 공기가 실내로 유입 될 수 있도록 창문을 열어 환기시켜 주세요.



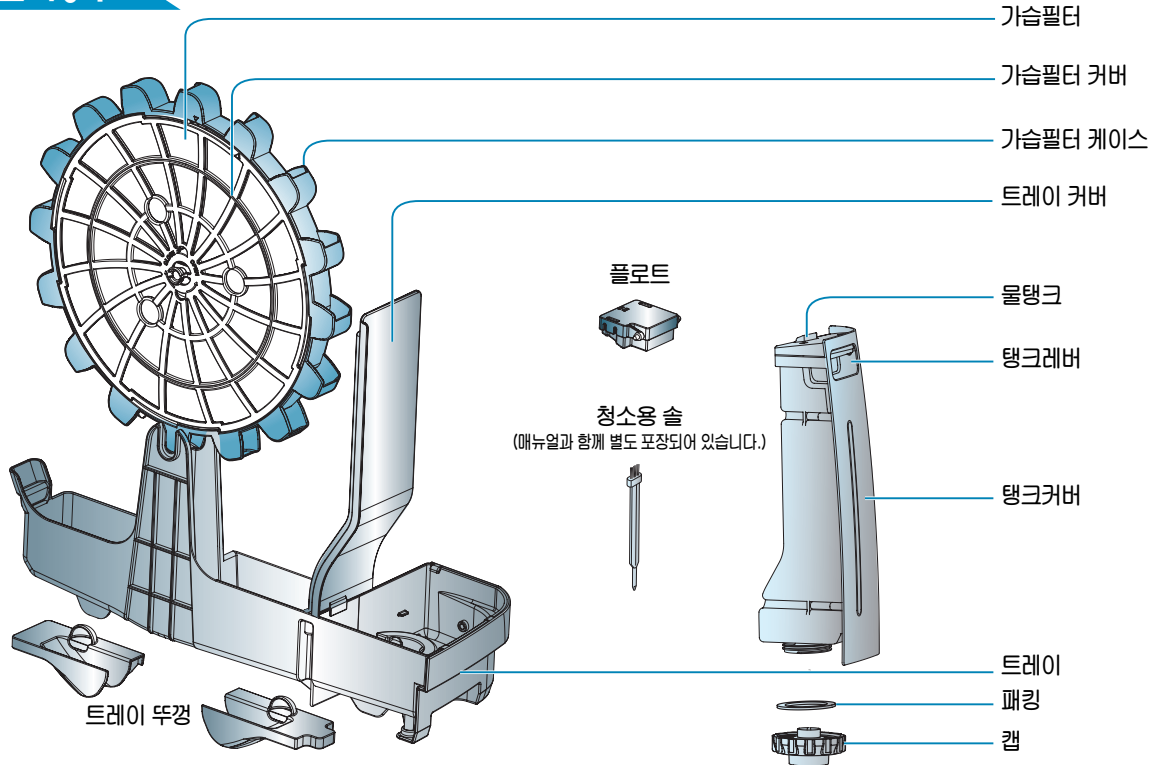
각 부분의 명칭

본체



각 부분의 명칭

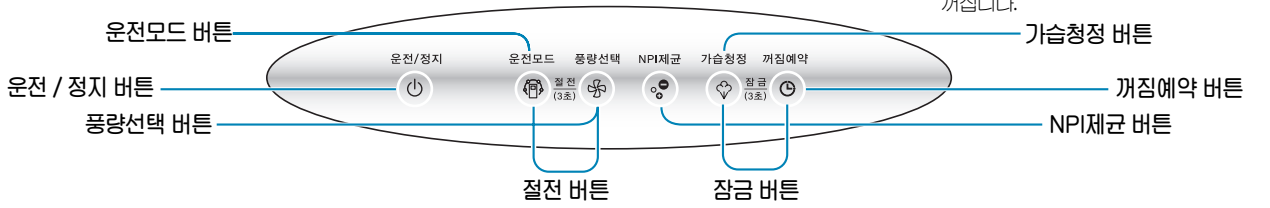
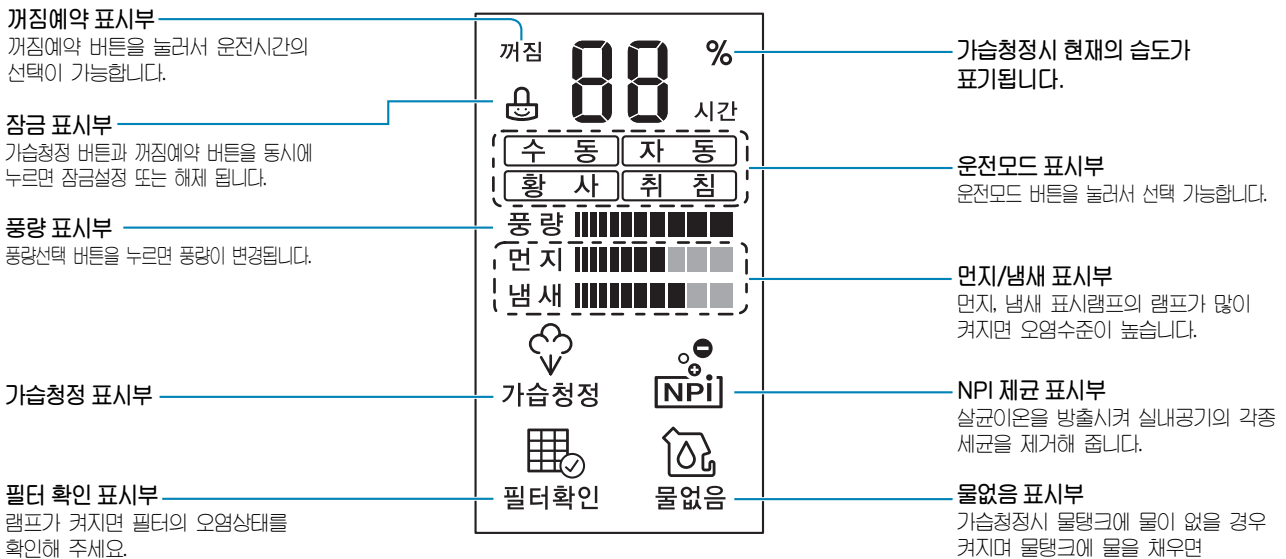
가습기능부



각 부분의 명칭

사
용
전
에

운전 표시부 및 조절부

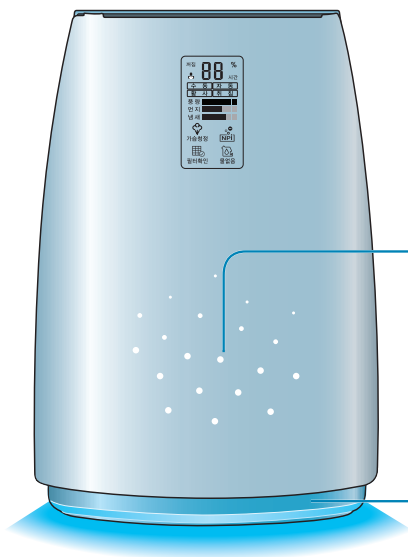


각 부분의 명칭

패널 램프 표시부

동작표시 램프와 청정도 램프는 절전기능을 이용하여 ON/OFF가 가능합니다.

*절전기능은 본체의 운전모드 버튼과 풍량선택 버튼을 동시에 누르면 동작합니다.



동작표시 램프

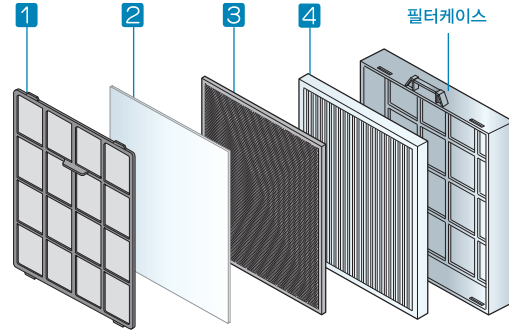
•공기가 정화되는 과정을 그래픽 디자인으로 표현합니다.

청정도 램프

•일반모드에서 실내공기의 청정상태를 나타냅니다.
•공기가 청정할 때에는 파란색, 공기가 오염되어 있을 때는 빨간색을 나타내며 중간 단계일 때는 보라색을 나타냅니다.

각 부분의 명칭

- ▣ 각종필터는 가까운 LG전자 서비스센터(1544-7777, 1588-7777)나 인터넷을 이용하여 구입가능합니다.
- 홈페이지 : <http://healthcare.lge.co.kr>, <http://www.lgservice.co.kr>



공기청정 에어워셔 필터 시스템 (필터 부분만 소개한 것입니다)

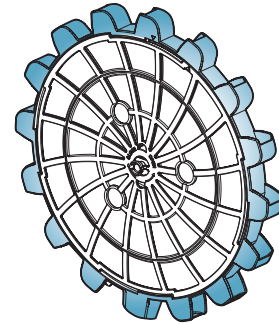
필터명	기능
1 프리필터	<p>큰먼지 제거 항균 기능 항 곰팡이 기능</p> <p>1개의 필터로 항균처리, 항곰팡이 처리, 큰먼지 제거 등 3가지 역할을 한꺼번에 가능하게 함으로써 교환용 필터의 교체주기를 연장해줍니다.</p>
2 알레르겐 필터	알레르기를 일으키는 물질인 알레르겐을 흡착, 분해하는 필터입니다.
3 탈취필터	<p>카본촉매기능</p> <p>종합탈취 필터로 담배연기(냄새), 생활취 음식쓰레기 냄새, 동물털 냄새, NO2, 화장실냄새, 알칼리 & 산성냄새 제거, 휘발성 유기화합물(VOCs) 제거</p> <p>바이오 효소처리</p> <p>대기오염을 유발하는 새집증후군 원인물질인 VOCs 등 유해화학물질을 전문적으로 제거</p>
4 살균 헤파필터	진드기 사체, 꽃가루, 담배연기(입자), 미세먼지, 분진, 동물털 등의 미세입자를 제거 및 실내 공기중에 있는 세균, 곰팡이, 박테리아 등을 효과적으로 제거합니다.

- * 프리필터는 물로 씻은 후 물기가 없어질 때까지 그늘에서 완전히 말리세요.
(물기가 있을 경우 고장 및 냄새발생의 원인이 될 수 있습니다.)
- * 알레르겐필터, 탈취필터 및 헤파필터의 교환주기는 사용환경에 따라 달라 질 수 있습니다.
- * 교환시 필터케이스는 동봉되어있지 않습니다. 버리지 마아 주세요.

사 용 전 에

각 부분의 명칭

- ▣ 각종필터는 가까운 LG전자 서비스센터(1544-7777, 1588-7777)나 인터넷을 이용하여 구입가능합니다.
- 홈페이지 : <http://healthcare.lge.co.kr>, <http://www.lgservice.co.kr>




가습청정 필터 시스템 (필터 부분만 소개한 것입니다.)

필터 명	기능	세척 및 교환주기
1 가습청정필터	흡입되는 실내공기에 의하여 물을 증발시키고 물 속에 포함된 이물질은 제거합니다.	세척주기 : 주회이상 교환주기 : 6~12개월

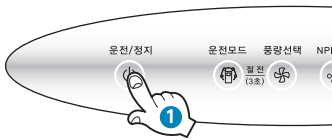
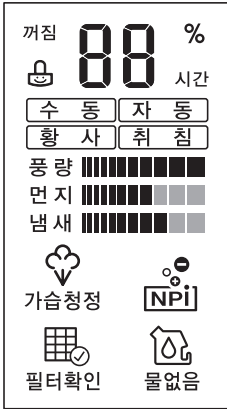
- ▶ 수질에 의해 가습 필터의 수명은 다를 수 있습니다.
- ▶ 6개월 이내라도, 다음과 같은 상태가 되었을 경우는 교환하여 주세요.
 - 손질을 해도 물 때나 냄새가 없어지지 않는다.
 - 변색(흑색·황색)이나 더러움이 심하다.
 - 가습필터에 부착된 흰 덩어리가 세척을 해도 제거가 되지 않고 남아있다.
 - 손상이나 변형이 심하다. (별매 부품에 들어있는 설명서에 따라서 교환을 해 주세요.)

! 주의

- 쓰레기 분리 방식에 따라서 낡은 가습 필터를 버려 주십시오.
- 가습 필터의 재질 : PET



운전

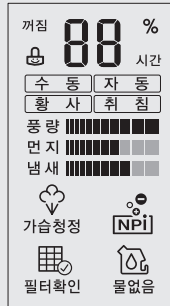


공기청정 에어워셔 운전 깨끗하고 신선한 공기로 실내를 정화시켜 줍니다.

1 운전/정지 버튼을 누르세요.

‘따리링’ 하는 부저음과 함께 운전 표시부가 점등되며 운전됩니다.(아래의 「예비운전」 항목을 참조하세요.)
윗면의 공기 배출구로 신선한 바람이 나옵니다.

- 운전을 취소하려면 **운전/정지** 버튼을 한번 더 누르세요.
- 전원 플러그를 꽂으면 ‘따리리링’ 하는 부저음이 울립니다.
- 운전 중 운전 **정지**한 뒤 다시 운전 **시작**하면 이전 상태를 기억하며 이전 풍량으로 운전합니다.

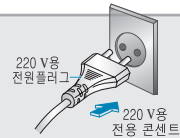


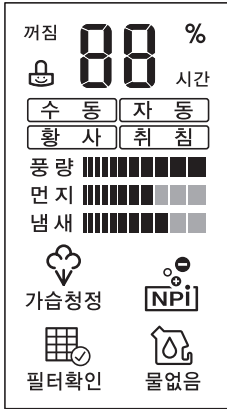
예비 운전이란?

운전을 시작하고 약 2분 동안 초기센서 안정화가 되는 동안 예비운전 됩니다.
예비운전 시 먼지/냄새 표시부와 청정도 표시부는 그래프가 좌·우로 움직이며 표시됩니다.

전원사용

- 본 제품은 220 V 전용입니다.
- 전원은 220 V 전용 콘센트를 사용하세요.



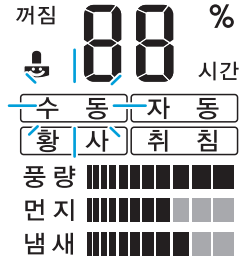


수동 운전

사용자가 원하는 풍량으로 수동 운전합니다.

- 1 운전/정지 버튼을 누르세요.
- 2 운전모드 버튼으로 수동모드에 맞추세요.
- 3 풍량선택 버튼으로 원하는 풍량을 선택하세요.

- 기본설정 풍량은 약풍 입니다.
- 풍량은 4단계로 운전 가능합니다.

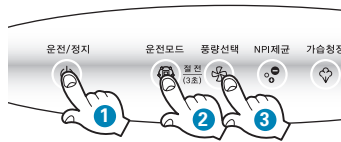
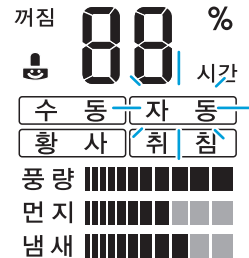


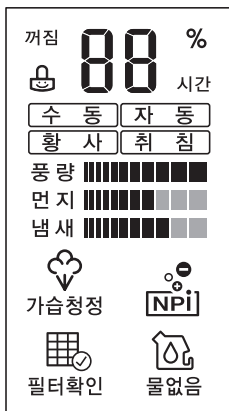
자동 운전

공기청정 에어워셔가 최적의 풍량으로 자동 운전합니다.

- 1 운전/정지 버튼을 누르세요.
- 2 운전모드 버튼으로 자동 모드에 맞추세요.

- 풍량이 자동으로 조절되므로 별도의 조작이 필요없습니다.
- 자동 운전 시 풍량선택 버튼을 누르면 수동 운전으로 전환되며 현재의 풍량에서 한단계 올라갑니다.
- 풍량 이외의 기능은 사용자가 직접 설정하여야 작동합니다.





항사 운전

항사가 발생할 경우 실내 공기를 보다 빠르고 깨끗하게 정화합니다.

- 1 운전/정지 버튼을 누르세요.
- 2 운전모드 버튼으로 항사 모드에 맞추세요.

- 항사 운전 시 풍량조절 버튼을 누르면 수동 운전으로 전환되며, 현재의 풍량에서 한단계 올라갑니다.
- 항사 운전 시 미리 입력된 프로그램으로 풍량이 자동으로 조절됩니다.
- 풍량 이외의 기능은 사용자가 직접 설정하여야 작동합니다.



취침 운전

취침 시 조용한 실내 분위기를 제공합니다.

- 1 운전/정지 버튼을 누르세요.
- 2 운전모드 버튼으로 취침 운전 모드에 맞춰 주세요.

- 취침 운전 시에는 풍량이 약으로 운전되며 잠시 후 운전 표시부는 취침에만 불이 켜집니다.
- 풍량 조절 버튼을 누르면 수동운전으로 전환되며 현재의 풍량에서 한단계 올라갑니다.



주의

• 취침운전 중 가습청정 운전 선택 시 숙면을 위하여 일정시간 이후 부터 가습필터가 회전합니다.



부가기능



꺼짐예약기능 잠잘 때나 몇시간 후에 자동으로 꺼지게 할 때 사용합니다.

예) 3시간 후 자동으로 꺼지게 할 때

- 1 운전/정지 버튼을 누르세요.
- 2 예약 버튼을 눌러 예약하고자하는 3시간을 맞추세요.
 - 버튼을 누를 때 마다 1시간씩 올라갑니다.

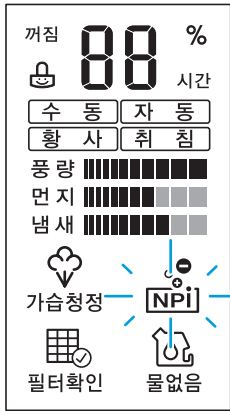


- 최대 9시간까지 선택할 수 있습니다.
- 예약한 시간만큼 운전 후 자동으로 정지합니다.

• 3시간으로 선택시 3시간 운전 후 자동으로 정지합니다.



부가기능



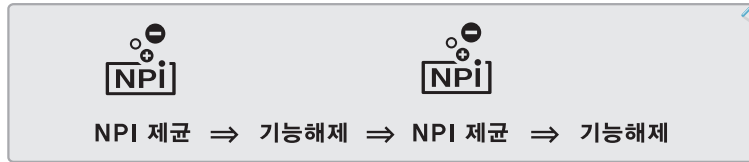
NPI 제균 운전기능

NPI는 Nano Plasma Ion의 약자입니다.

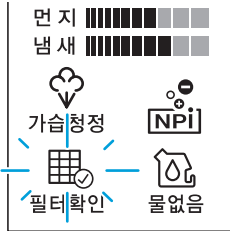
NPI 제균 운전 시에는 인체에 무해한 살균이온을 방출시켜 실내공기의 각종 세균을 제거해 줍니다.

- 1 운전/정지 버튼을 누르세요.
- 2 NPI 제균 버튼을 누르세요.

• 한번씩 누를 때마다 NPI 제균 → 기능해제 → NPI 제균... 순으로 변경됩니다.



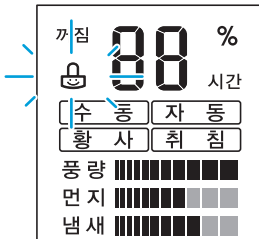
부가기능



필터확인기능 사용자에게 일정기간 제품 사용 후 필터의 청소 및 교환시기를 알려줍니다.

- 1 운전 중일 때 **필터확인** 표시부가 점등이 되면 전원코드를 뽑은 후 전면판넬을 열어 필터를 점검하고 오염이 되었을 경우 필터를 청소 또는 교환해 주세요.
- 2 필터 청소에 관한 자세한 내용은 34~35페이지를 참조하세요.

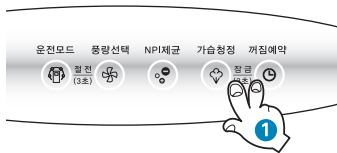
- 필터의 상태는 사용환경에 따라 차이가 있을 수 있습니다.
- 필터 확인 후 전면 판넬을 닫으면 풍량이 “약”으로 변경됩니다.



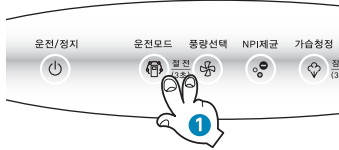
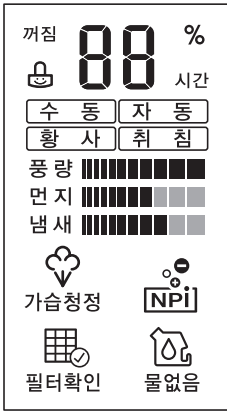
잠금설정기능 사용자가 필요에 의해 제품상의 버튼이 동작되지 않도록 설정하는 기능입니다.

- 1 운전 중일 때 가습청정 버튼과 꺼짐예약 버튼을 동시에 누르면 잠금설정 또는 해제가 됩니다.

- 제품 운전중에 동작 버튼이 작동되지 않을때는 운전표시부의 잠금 램프를 확인하시고 잠금 설정을 해제하여 주세요.
- 잠금 설정 상태에서 전원코드를 뽑으면 잠금설정이 해제됩니다.



부가기능



절전설정기능 동작표시 램프와 청정도 램프가 켜지지 않도록 설정하는 기능입니다.

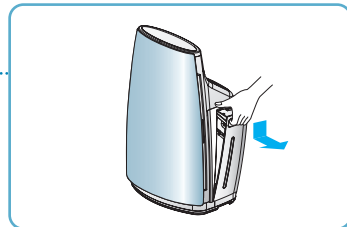
1 운전 중일 때 운전모드 버튼과 풍량선택 버튼을 동시에 누르면 절전설정 또는 해제가 됩니다.

- 제품 운전중에 동작표시 램프와 청정도 램프가 켜지지 않을 때에는 절전 설정을 해제하여 주세요.
- 절전 설정 상태에서 전원코드를 뽑으면 절전설정이 해제됩니다.

가습청정기능

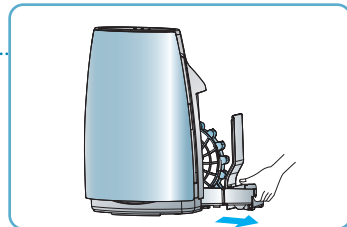
가습필터 조립상태 확인

1 물탱크를 분리합니다.



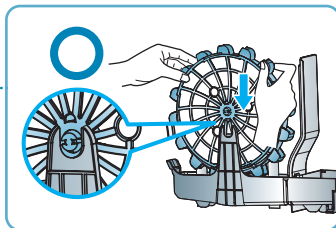
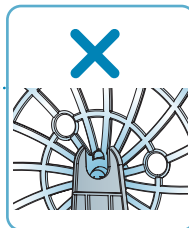
2 트레이를 분리합니다.

* 물이 넘치지 않도록 주의하면서 살짝 들어 올려 화살표 방향으로 당겨서 분리해 주세요.



3 가습필터 케이스를 그림과 같이 트레이 고정부에 양쪽을 정확하게 조립한 후 트레이를 본체에 조립합니다.

* 가습필터가 정확하게 조립되지 않으면 이상소음이 발생하고 가습이 되지 않습니다.



가습청정기능

물탱크 급수

1 물탱크 캡을 열고 물탱크에 수돗물을 넣습니다.

! 주의

- 수돗물 이외의 사용하지 마십시오. 수돗물은 염소처리 되어 있어 잡균이 번식하기 어려우나 수돗물 이외의 물 (우물물, 정수기, 미네랄 워터 등)을 사용하면, 곰팡이나 잡균이 번식하기 쉬워집니다.
- 40도 이상의 끓인물이나 아로마 오일, 화학약품, 오염물, 방향제를 넣지 마세요. (오작동 및 고장의 원인)
- 물탱크가 넘어질 수 있으니 반드시 두 손으로 물탱크를 잡아주세요.

2 물탱크 캡을 잠급니다.

- 물이 새지 않는지 꼭 확인해 주세요.
- 물탱크 주위의 물기를 반드시 닦아내 주세요.
- 물탱크 캡의 패킹이 빠져서 조립된 경우 물이 쉽게 넘쳐 감전 및 제품 손상의 위험이 있습니다.

! 주의

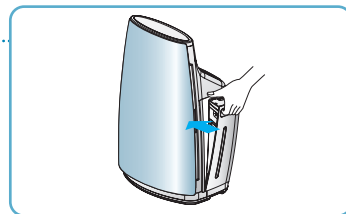
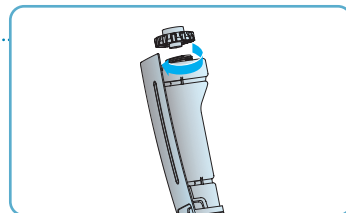
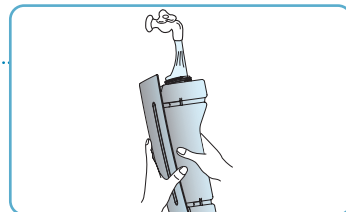
- 물탱크를 삽입할 때는 트레이 가습필터, 플로트가 올바르게 조립되어 있는지 확인해 주세요. 올바르게 조립되어 있지 않으면 충분히 가습되지 않거나 고장의 원인이 됩니다.

3 물탱크를 본체에 조립합니다.

- 물탱크 장착이 제대로 되지 않을 경우 전면 디스플레이에 “dr”이 표시됩니다. 물탱크가 제대로 장착되어 있는지 확인해주세요.
- ※ “dr”은 door의 약자이며, 전면판넬이 열려 있는 경우에도 표시됩니다.

! 주의

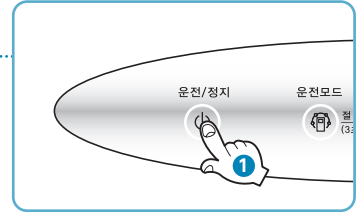
- 물탱크 캡을 풀거나 잠글 때, 그리고 물탱크에 물을 넣을 때는 물탱크를 손으로 잡은 상태에서 힘을 주면서 풀어 주세요.



가습청정기능

가습청정운전

1 운전/정지 버튼을 누르세요.

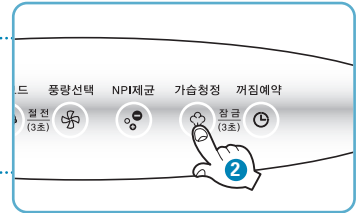


2 가습청정 버튼을 누르세요.

원하시는 습도로 설정하실 수는 없습니다.

가습청정운전시 미세입자로 가습되므로 분무되는 모습이 보이지 않습니다.

3 풍량선택 버튼을 누르세요.

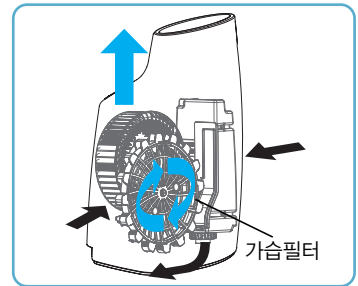


가습청정 운전시 풍량은 3단계로 선택 가능합니다.

! 주의

- 가습청정 운전중 취침운전 선택시 속면을 위하여 일정시간 이후 부터 가습필터가 회전합니다.
- 탱크의 물이 없으면 물없음 램프가 켜지고 부저가 울리지만 운전은 멈추지 않습니다.
- 운전 중 물없음 램프가 켜지면 반드시 전원을 OFF 시간 후 물통을 분리하여 물통에 급수 후 본체와 결합 후 운전을 해 주세요.
- 설치하는 방의 넓이나 상태에 의해 적합한 습도가 되지 않거나, 너무 오르는 경우가 있습니다. 적합한 습도가 되지 않는다. ---풍량을 높혀 운전해 주세요. 적합한 습도를 넘는다. ---가습 청정 운전을 꺼 주세요.

방의 온도	적합한 습도
~18 °C	65 %
18 °C~24 °C	60 %
24 °C~	55 %



손질

트레이, 가슴필터

1 물탱크를 분리합니다.

2 트레이를 분리합니다.

물이 넘치지 않도록 주의하면서 살짝 들어올린 후 빼내어 분리해 주세요.

3 가슴 필터와 트레이 뚜껑을 분리합니다.

4 트레이와 가슴 필터를 손질합니다.

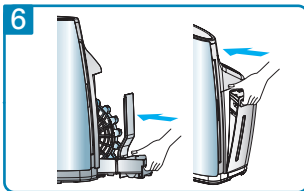
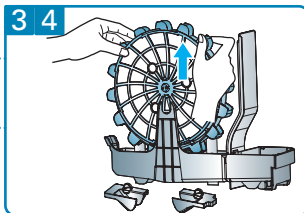
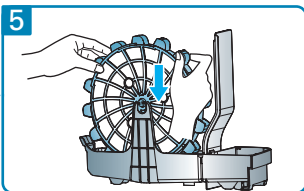
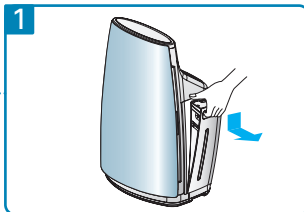
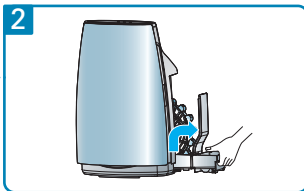
- 손질 후에는 트레이 뚜껑을 반드시 닫아 주세요.
- 가슴정전운전을 장기간 사용하지 않을 때는 가슴필터를 자주 건조시켜 주시고 트레이의 물을 닦아 주세요.

5 가슴필터를 조립합니다.

가슴 필터의 돌기부와 트레이의 조립부가 일치하도록 조립해주세요.

6 트레이와 탱크를 본체에 조립합니다.

트레이와 본체는 빈틈이 생기지 않도록 조립해 주세요.



사용
후
에

외관 및 먼지센서 청소방법

외관 청소방법

부드러운 헝겊을 미지근한 물에 적서 꼭 짰 후 공기청정 에어워셔를 닦아 주세요.



주의

- 본체 조절부 및 표시부는 알칼리성 세제로 닦지 마세요.
- 향산, 염산 또는 유기용제(시너, 등유 등)를 사용하여 공기청정 에어워셔 표면을 닦거나 스티커 등을 붙이지 마세요. 표면이 손상될 수 있습니다.

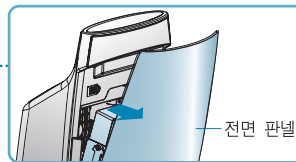


먼지센서 청소방법

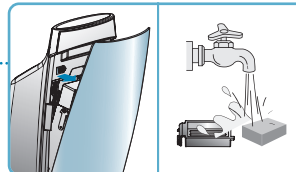
먼지센서는 미세먼지 및 큰 먼지의 오염도를 감지하는 장치로서 정기적으로 렌즈 부분을 청소해 주어야 성능을 유지할 수 있습니다.

1 운전중일 경우 전원을 OFF시키고 코드를 뽑은 후 전면 판넬을 열어 주세요.

전면 판넬을 열 때 트레이의 물이 넘칠 수 있으니 세게 열지 마세요.



2 먼지 센서 커버를 열어 주세요. 센서필터는 물로 씻어 충분히 말립니다.



3 면봉으로 먼지센서의 렌즈를 닦아 주세요.

청소 후에는 역순으로 먼지 센서부 덮개를 닫아 주세요.

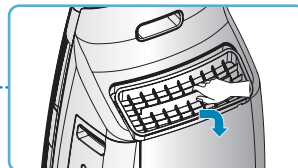


먼지센서 렌즈는 2개월에 한 번 정도 청소해 주세요.
단, 청소 주기는 사용환경과 사용시간에 따라 달라지므로 먼지가 많은 환경에서는 자주 청소하세요.

외관 및 먼지센서 청소방법

공기배출구 청소방법

- 1 공기배출구 커버 상단 중앙의 돌출된 부분을 잡고 뒤쪽으로 당기듯이 들어올려서 분리해주세요.



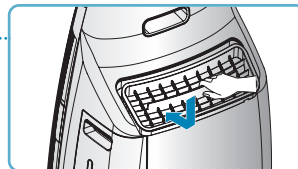
- 2 청소용 솔과 청소기 흡입구를 이용하여 안전차단망의 먼지를 제거해주세요.



- 3 분리된 공기배출구 커버는 흐르는 물에 부드러운 솔을 이용하여 세척해 주세요.



- 4 청소 후 조립시 공기배출구 커버는 우측 그림과 같이 커버 뒷부분을 제품에 맞춰 끼운 후 앞부분을 안착시켜주세요.

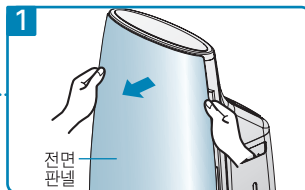


공기배출구는 1~2개월에 한번 정도 청소해 주세요.

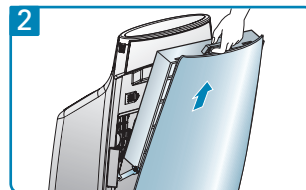
단, 청소 주기는 사용환경과 사용시간에 따라 달라지므로 먼지가 많은 환경에서는 자주 청소하세요.

필터청소

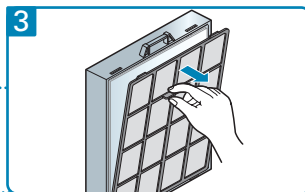
1 운전중일 경우 전원을 OFF 시키고 코드를 뽑아주세요.
전면 패널을 앞으로 당겨 열어 주세요.



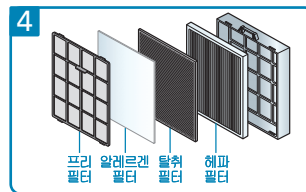
2 필터 케이스를 위로 당겨 본체에서 빼내어 주세요.



3 필터 케이스에서 프리 필터를 앞으로 당겨 분리하세요.



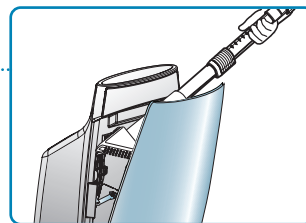
4 분해된 필터를 다음 페이지의 필터 청소방법에 따라 청소해주세요.



주의

- 프리필터 세척 후 건조가 덜 되면 냄새가 날 수 있으므로 바람이 잘 통하는 곳에서 완전히 건조시켜 주세요.
- 필터가 너무 오염이 심할 경우 교환을 해야 합니다.
(필터청소 후 전면패널을 닫아주세요. 완전히 닫히지 않으면 운전이 되지 않습니다.)

필터청소시 본체 내부도 청소기 청소용 솔을 이용하여 청소해 주세요.

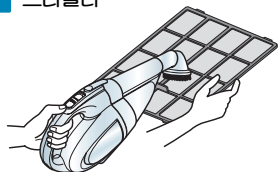


필터청소

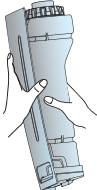
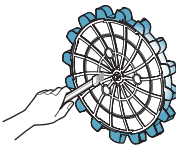

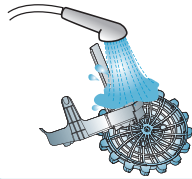
각종필터 청소방법 및 교환방법

필터 종류	구분	청소 및 교환주기	청 소 방 법
프리필터	세척용	약 1~2개월 주기 세척	진공 청소기나 부드러운 솔로 청소하시고, 오염이 심할 경우 중성세제를 풀어 세척해 주세요. 그림1 참고
알레르겐 필터	교환용	약 6~12개월 주기 교환	※ 각종 필터는 가까운 LG전자 서비스센터(1544-7777, 1588-7777)나 인터넷을 이용하여 구입 가능합니다. - 홈페이지: http://healthcare.lge.co.kr , http://www.lgservice.co.kr ※ 필터의 교환주기는 사용환경에 따라 달라질 수 있습니다.
탈취필터		약 12개월 주기 교환	
헤파필터		약 1~2년 주기 교환	

1 프리필터



트레이 및 가습필터 청소방법

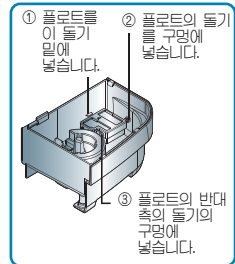
구분	교환주기	청소주기	청 소 방 법
물탱크	-	매일	<ul style="list-style-type: none"> • 물탱크 급수시 1/3정도 물을 채우고 4~5회 흔들어서 씻어주세요. • 중성세제 또는 구연산을 1 L 의 미지근한 물에 10 g을 풀어 1~2시간 동안 담근 후 청소용 솔을 이용하여 세척합니다. 세척 후 흐르는 물에 충분히 헹구어 주세요. • 가습필터 및 가습필터 케이스 주변에 한가루 성분이 발생하면 냄새 및 소음의 우려가 있으니, 반드시 부드러운 솔로 청소하여 주세요
트레이, 트레이뚜껑	-	매일	<div style="display: flex; justify-content: space-around;"> <div style="border: 1px solid black; padding: 5px; width: 45%;"> <p>* 물탱크를 4~5회 흔들어서 씻어주세요.</p>  </div> <div style="border: 1px solid black; padding: 5px; width: 45%;"> <p>* 케이스를 잡은 상태에서 브러시를 사용하여 가습필터를 부드럽게 닦아주세요.</p>  </div> <div style="border: 1px solid black; padding: 5px; width: 45%;"> <p>* 가습필터 케이스 세척 시 파손 될 수 있으니 조심해서 세척하세요.</p>  </div> <div style="border: 1px solid black; padding: 5px; width: 45%;"> <p>* 중성세제 또는 구연산 세척 후 깨끗한 물로 헹구어 주세요.</p>  </div> </div>
가습필터	6~12개월	주1회 이상	<p>*구연산 : 약국 혹은 인터넷에서 구입할 수 있습니다.</p>

- * 트레이와 가습필터는 자주 세척하여 사용하세요. 물 때가 제거되어 위생적으로 제품을 사용할 수 있습니다.
- * 트레이의 플로트는 분해하지 마세요. 고장의 원인이 됩니다.
혹시 충격에 의해서 분해가 되었다면 오른쪽 그림과 같이 순서에 따라 조립해 주세요.
- * 가습필터 케이스를 분해하지 마세요. 가습필터와 케이스가 변형되거나 손상될 수 있습니다.
- * 브러시로 닦을 때 부드럽게 닦아 주세요. 너무 세게 누르면 섬유가 손상될 수 있습니다.



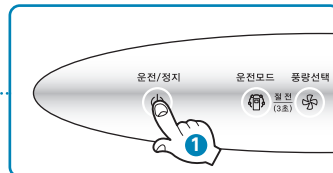
주의

- 충분히 헹구지 않을 경우 세제나 구연산의 냄새가 날 수 있으며, 제품의 변색 혹은 변형의 원인이 될 수 있습니다.
- 사용중에 가습필터에 흰 덩어리가 부착되거나 적색 혹은 황색의 변색이 생길 수 있습니다. 이는 수돗물에 포함된 칼슘 등의 불순물이므로 정상적으로 나타날 수 있는 현상입니다.

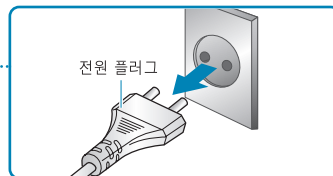


보관방법

- 1 맑은 날 1시간 이상 공기청정 에어워셔를 동작시킨 후 **운전/정지** 버튼을 눌러 운전을 정지 시키세요.

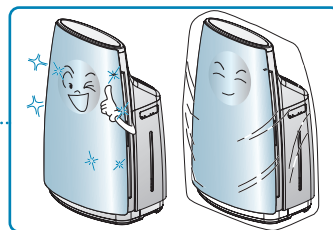


- 2 전원 플러그를 뽑아주세요.



- 3 공기청정 에어워셔 본체를 깨끗이 청소하고 잘 보관하세요.
장시간 보관 시 먼지나 이물질이 제품 내부에 들어가지 않도록 필터와 본체를 비닐커버 등으로 잘 포장하여 보관해 주세요.

청소 시 부드러운 천으로 닦아주세요.
긁힘 등으로 인한 외관 손상의 우려가 있습니다.



고장신고 전 확인 사항

제품에 이상이 생겼을 경우에는 서비스 센터에 의뢰하기 전에 아래사항을 먼저 확인하여 주세요.

증 상	확 인	조 치 사 항
운전이 전혀 되지 않아요	<ul style="list-style-type: none"> 전원 플러그가 빠져 있지 않습니까? 전압이 너무 낮지 않습니까? 전면 패널이 열려져 있지 않습니까? 	<ul style="list-style-type: none"> 콘센트에 정확히 꽂아주세요. 220 V인지 확인하세요. (한전에 의뢰) 전면 패널을 열려있으면 운전이 되지 않습니다. 전면 패널을 잘 닫아 주세요.
꺼짐예약이 되지 않아요	<ul style="list-style-type: none"> 운전 표시부를 확인해 보셨습니까? 	<ul style="list-style-type: none"> 설명서를 참고하여 다시 한번 예약해 주세요.
공기 정화가 잘 되지 않아요	<ul style="list-style-type: none"> 실내 오염이 심합니까? 프리필터에 오물이 많이 있습니까? 사용장소가 너무 넓지 않습니까? 주위에 장애물이 있습니까? 바람이 자유롭게 이동할 수 없는 곳에 설치되어 있습니까? 	<ul style="list-style-type: none"> 환기를 시켜 사용하세요. 프리필터를 청소해 주세요. 사용면적에 맞는 제품을 사용하세요. (출입구, 창문 등 환기가 잘 되는 곳은 피하세요) 장애물을 제거해 주세요. 설치장소를 옮겨주세요.
버튼 동작이 잘 되지 않아요	<ul style="list-style-type: none"> 손에 장갑등 이물질이 있지 않나요? 	<ul style="list-style-type: none"> 장갑 등 이물질 제거 후 사용해 주세요.
제품에서 이상한 소리가 나요	<ul style="list-style-type: none"> 가습필터와 트레이가 잘못 조립되어있지 않습니까? 가습필터, 트레이에 물때가 부착되어 있지 않습니까? 가습필터 케이스와 커버가 잘못 잠겨 있지 않습니까? 	<ul style="list-style-type: none"> 가습필터의 돌기부와 트레이의 조립부가 일치하도록 조립해 주세요. 가습필터와 트레이를 구연산으로 세척해 주세요. 가습필터 케이스와 커버를 확실히 잠가 주세요.
제품에서 “꿀럭”하는 소리가 나요		<ul style="list-style-type: none"> 물탱크에서 트레이로 물이 공급되는 소리입니다. (고장이 아닙니다.)

고장신고 전 확인 사항

증상	확인	조치사항
물탱크에 물이 줄어드는 것이 느리거나 물이 줄어 들지 않 아요	<ul style="list-style-type: none"> • 가습필터가 트레이에 정확하게 꽂혀 있습니까? • 가습필터에 이물질이 많이 끼지 않았습니까? • 비가 오거나 실내온도가 낮지 않습니까? 	<ul style="list-style-type: none"> • 가습필터의 돌기부에 트레이의 조립부가 일치하도록 조립해 주세요. • 가습필터를 손질해 주세요. 더러움이 너무 심한 경우는 교환해 주세요. • 가습량이 적게 되어 물탱크의 물이 천천히 줄어 듭니다.
습도가 올라가지 않아요	<ul style="list-style-type: none"> • 방이 지나치게 넓지 않습니까? • 물탱크에 물이 들어 있습니까? • 가습필터에 이물질이 많이 끼지 않았습니까? 	<ul style="list-style-type: none"> • 적용 면적을 참고하여 사용해 주세요. • 물탱크에 물을 채워 주세요. • 가습필터를 손질해 주세요. 더러움이 너무 심한 경우는 교환해 주세요.
제품의 현재습도 표시와 다른 습도계의 표시가 달라요		<ul style="list-style-type: none"> • 동일한 공간에서도 제품이 놓이는 위치에 따라 습도 차이가 날 수 있습니다.
물탱크에 물이 있지만 [물없 음] 램프가 표시 되어요	<ul style="list-style-type: none"> • 트레이 내 플로트가 걸려 있지 않습니까? 	<ul style="list-style-type: none"> • 트레이를 꺼내어 깨끗하게 청소해 주시고 플로트 주변에 낀 물 때나 이물질을 제거해 주세요.
전면판넬에 [dr]이 표시 되어요	<ul style="list-style-type: none"> • 전면판넬이 열려져 있지 않습니까? • 물탱크 혹은 트레이가 본체에 잘 장착되어 있습니까? 	<ul style="list-style-type: none"> • 전면판넬을 닫아 주세요. • 물탱크 혹은 트레이를 본체에 정확하게 부착해 주세요.

고장신고 전 확인 사항

증상	확인	조치사항
공기배출구에서 이상한 냄새가 나요.	• 제품 구입 후 초기에 나는 냄새입니까?	• 활성탄 냄새입니다. 제품 동작 후 1~2주후 냄새가 없어집니다. 인체에 무해한 활성탄(숯) 냄새입니다.(새차 구입 후 초기에 나는 냄새와 동일 현상입니다.)
	• 음식냄새가 많이나는 곳에서 사용하고 있습니까?	• 음식냄새의 경우는 필터에 배일 수가 있으므로 환기를 시킨 뒤에 사용해 주세요.
	• 연기 또는 냄새가 많이 발생하는 장소에서 사용하고 있습니까?	• 연기 또는 냄새가 많은 곳에서는 공기청정 기능이 떨어질 수 있습니다. 환기를 시킨 뒤에 공기청정 예어워서를 사용해 주세요.
	• 가습트레이의 물의 상태가 오염되어 있습니까?	• 트레이와 물탱크를 청소하고 다시 물을 보충하세요.
	• 가습필터가 오염되어 있습니까?	• 가습필터를 세척해 주세요. 오염이 심한 경우 가습필터를 교환해 주세요.
센서 표시부가 이상해요.	• 먼지센서 표시램프가 올라가서 떨어지지 않았습니까?	• 먼지센서를 청소하거나 필터를 청소해주세요.(32~33페이지 참조) 조리 시 또는 삶을 때 발생하는 수증기 입자에 의해 먼지센서 수치가 올라갈 수 있습니다.
	• 냄새센서 표시램프가 올라가지 않습니까?	• LG전자 공기청정 예어워서 냄새센서는 오염가스를 감지하는 센서이므로 음식냄새(김치, 된장, 청국장 등의 한국음식)에는 반응하지 않을 수 있습니다. 하지만 탈취필터에 의하여 냄새는 제거가 됩니다.
	• 먼지센서, 냄새센서 표시가 좌우로 계속 움직입니까?	• 운전을 시작하고 2분 동안 초기 센서 안정화가 되는 예비운전 현상입니다. 2분 후 움직임이 멈추고 센서가 동작합니다.

제 품 보 증 서

보증기간
1년

■ 제 품 명 : LG전자 Healthcare 공기청정 에어워셔
 ■ 모 델 명 : LA-U111 시리즈
 ■ 구 입 일 : 년 월 일
 ■ 고 객 성 명 :
 ■ 전 화 :
 ■ 주 소 :
 ■ 대 리 점 상 호 :
 ■ 전 화 :
 ■ 주 소 :



■ 수리를依頼할 때는 구입일자가 기재된 본 보증서를 제시해야 충분한 서비스를 받으실 수 있으므로 잘 보관하시기 바랍니다.

- 1 본 제품에 대한 품질보증은 보증서에 기재된 내용으로 보증 혜택을 받습니다.
- 2 무상 보증 기간은 구입일로부터 산정되므로 구입일자를 기재 받으시기 바랍니다.
(제품의 구입일자 확인이 곤란한 경우 제조연월일 또는 수입 통관일로부터 3개월이 경과한 날로부터 품질보증기간을 기산한다.)
- 3 가정용 제품을 영업용도(영업활동, 비정식적인 사용환경 등)로 사용하거나, 산업용 제품의 경우에는 무상보증 기간을 1/2(6개월)로 적용합니다. (핵심부품포함)
- 4 이 보증서는 재발행되지 않습니다.
- 5 별도 계약에 의한 공급(조달, HOST, 단일용품 등)일 경우에는 주계약에 따라 보증내용을 적용합니다.

■ 주요부품 보증기간

- TV, 냉장고 8년
- 전축, 전자레인지, 에어컨, 진공청소기, 기습기, 제습기, 냉온풍기, 정수기 등 7년
- 세탁기, VTR, DVD플레이어, 전기가스오븐, 가스레인지, 전화기, 홈서버, 비디오카메라, 안마의자, 전기압력밥솥 등 6년
- 네버게이션, 팬·로터리하터, 온풍기, 공기청정기, 선풍기 등 5년
- 핸드폰, PC 및 주변기기, 노트북, MP3, 카세트, CD플레이어 등 4년

■ 핵심부품 보증기간

- 에어컨의 콤팩레서 4년
 - 냉장고의 콤팩레서, TV의 CPT, 모니터의 CDT, 세탁기의 모터, 전자레인지의 마그네트론, VTR의 헤드드럼, 캠코더/로터리하터의 베너 3년
 - PC의 Mother Board, LCD TV/POP TV/LCD모니터의 패널(단, 노트북 모니터는 제외) 2년
- ※ 단, 핵심부품 보증기간 이내라도 사용시간이 모니터의 CDT는 1000시간
LCD TV, POP TV, LCD 모니터의 패널은 5000시간을 초과한 경우에는 기간이 만료된 것으로 함.

고 객 카 드

보증기간
1년

■ 제 품 명 : LG전자 Healthcare 공기청정 에어워셔
 ■ 모 델 명 : LA-U111 시리즈
 ■ 판 매 일 : 년 월 일
 ■ 고 객 성 명 :
 ■ 전 화 :
 ■ 주 소 :
 ■ 주민등록번호 :
 ■ E-mail 주소 : @

고객카드는 전문점에서 고객 관리용으로 활용해 주십시오.

※ 상기 내용은 보다 나은 고객 서비스를 위해 활용됩니다.

특기사항

■ 기념일 정보 & 제품 보유 현황

생년월일	월 일 (양·음)			결혼기념일			월 일 (양·음)			
제품명	칼라TV	비디오	냉장고	세탁기	전자레인지	GOR	청소기	DVD	PC	에어컨
구입년도	년	년	년	년	년	년	년	년	년	년
용 량										
제조회사										

전문점명 : 배달기사명 :



소비자분쟁해결기준 안내

	소비자 피해 유형	보 상 내 역	
		보증기간 이내	보증기간 경과 후
정상적인 사용상태에서 자연 발생한 성능, 기능상의 고장 발생 시	구입 후 10일 이내에 중요한 수리를 요하는 경우	제품교환 또는 구입가 환급	유상수리
	구입 후 1개월 이내에 중요 부품에 수리를 요하는 경우	제품교환 또는 무상수리	
	교환된 제품이 1개월 이내에 중요한 수리를 요하는 경우	구입가 환급	
	교환 불가능 시		
	하자 발생 시	무상수리	
	동일 하자에 대하여 수리했으나 고장이 재발(3회째)		정액 김가상각한 금액에 10 %를 가산하여 환급
	어려 부위의 고장으로 총 4회 수리받았으나 고장이 재발(5회째)		
	수리 불가능 시		
	소비자가 수리 외의한 제품을 사업자가 분실한 경우 또는 1개월 경과 미인도 시	제품교환 또는 구입가 환급	
	부품 보증기간 내에 수리용 부품을 보유하고 있지 않아 수리가 불가능한 경우		
	제품 구입 시 운송과정 및 제품 설치 중 발생한 피해	제품교환	김가상각 금액에 구입가 5 %를 가산하여 환급
소비자의 고의, 과실에 의한 성능, 기능상의 고장	수리가 가능한 경우	유상수리	유상수리
	수리용 부품을 보유하고 있지 않아 수리가 불가능한 경우	유상수리에 해당하는 금액 징수 후 제품교환	
	<ul style="list-style-type: none"> ■ 천재지변 (화재, 연해, 가스, 지진, 풍수해 등에 의한 고장이 발생하였을 경우. ■ 사용상 정상 마모되는 소모성 부품을 교환하는 경우. ■ 사용전원의 이상 및 접속기기의 불량으로 인하여 고장이 발생하였을 경우. ■ 기타 제품 자체의 하자가 아닌 외부 원인으로 인한 경우. ■ LG전자 대리점이나 서비스센터의 수리기사가 아닌 사람이 수리 또는 개조하여 고장이 발생하였을 경우. ■ 고장이 아닌 경우 서비스를 요청하면 요금을 받게 되므로 반드시 사용설명서를 읽어주세요. ■ 제품 기능 사용설명 및 분해하지 않고 처리하는 간단한 조정 시 (회 무료, 2회부터 유료) 	유상수리	유상수리

- 상기 보상기준은 공정거래위원회 고시 소비자분쟁해결기준에 의거합니다.
- 명시되지 않은 사항은 「소비자분쟁해결기준」에 따릅니다.
- 기구 세척, 조정, 사용설명 등 고장이 아닙니다.
- 고객센터(수신자 부담) : 080-023-7777
- FAX : 02-2630-3565



고객 서비스에 대하여

고객의 권리

고객께서는 제품 사용 중에 고장이 발생할 경우, 구입일로부터 1년 동안 무상 서비스를 받으실 수 있는 소중한 권리가 있습니다.
단, 고객과실 및 천재지변에 의해 고장이 발생한 경우에는 무상 기간내라도 유상 처리됨을 알려드립니다.

유상서비스(고객의 비용부담)에 대한 책임

서비스 신청시 다음과 같은 경우는 무상 기간 내라도 유상 처리 됩니다.

- ① 제품 내에 이물질(물, 음료수, 커피, 장난감 등)하여 고장이 발생하였을 경우
- ② 제품을 떨어뜨리거나, 충격을 주어 제품이 파손되거나 기능상의 고장이 발생하였을 경우
- ③ 신나, 벤젠 등 유기 용제에 의하여 외관이 손상되거나 변형된 경우
- ④ 사용전압을 오(誤)인가하여 제품 고장이 발생하였을 경우
- ⑤ LG전자 정품이 아닌 부품 또는 소모품을 사용하여 제품 고장이 발생하였을 경우 LG전자 정품 (어댑터, 배터리, 필터, 이어폰 등)은 가까운 LG전자 서비스센터에서 구입 가능합니다.
- ⑥ 고객이 제품을 임의 분해하여 부속품이 분실 및 파손되었을 경우
- ⑦ LG전자 서비스센터의 수리기사가 아닌 사람이 제품을 수리하거나 개조하여 고장이 발생하였을 경우
- ⑧ LG전자 제품의 사용설명서 내에 있는 「안전을 위한 유의사항」 을 지키지 않아 고장이 발생하였을 경우
(「안전을 위한 유의사항」 을 잘 지키면 제품을 오래 사용할 수 있습니다.)
- ⑨ 천재지변(낙뢰, 화재, 풍수해, 가스, 염해, 지진 등)에 의해 고장이 발생하였을 경우
- ⑩ 고객의 기타 과실에 의하여 고장이 발생하였을 경우

LG전자 서비스 안내

서비스 접수, 상담 및 서비스센터 문의는 전국 어디서나 지역번호 없이 **1544-7777, 1588-7777**을 이용해 주시기 바랍니다.

폐 가전제품 처리

- 환경보전을 위하여 당 제품 폐기 시 재활용이 될 수 있도록 노력하고 있습니다.
- 폐 가전제품이 발생되면 아래와 같이 처리하시기 바랍니다.

신규 제품 구입 시



LG전자 대리점에서 신제품을 구입한 후, 기존 제품을 버리고자 할 경우에는 신규제품 배달 시 무상으로 처리해 드립니다.



단순 폐기 시



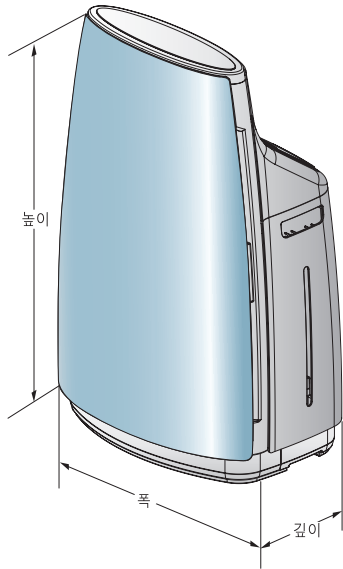
가전제품, 가구 등 대형 생활 폐기물을 버리고자 할 경우에는 지역 주민센터로 연락하시면 됩니다.



포장박스 폐기 시 안내

- 설치가 끝나고 포장박스를 폐기하시려면 LG전자 설치전문점에 포장박스 폐기를 의뢰하시면 전문점에서 수거하여 재활용 센터로 보냅니다.
- 기타 포장폐기물(스티로폼 또는 비닐)도 설치전문점에 수거를 의뢰하시면 됩니다.

제품 규격



본 제품의 외관 및 디자인과 제품규격은 제품의 품질을 더욱 더 높이기 위하여 고객에게 알리지 않고 변경될 수도 있습니다.

모 델 명	LA-U111 시리즈
전 원	220 V~ 60 Hz
사용 가능 면적	35 m ²
제 품 중 량	12 kg
외 관 치 수 (mm)	425(폭)×635(높이)×305(깊이)
소 비 전 력	45 W

MEMO

A series of horizontal dotted lines for writing.



LG

Life's Good

LG전자 서비스센터 대표 전화번호

사용불편 및 고장접수는 (전국 어디서나)

1544-7777, 1588-7777

• 전화 걸기 전

제품 모델명, 고장상태, 전화번호, 주소를 정확히 알고 계시면 보다 빠른 서비스를 받으실 수 있습니다.

• 전화 연결 시

ARS 안내에 따라 제품을 정확하게 선택하시면 해당 제품의 전문 상담원에게 최고의 서비스를 받으실 수 있습니다.

고객 상담실 (제안 및 불만사항) 080-023-7777

인터넷 서비스 신청

www.lgservice.co.kr

• 인터넷 서비스를 이용하시면 제품에 대한 자가진단, 원하는 날짜와 시간에 서비스 신청, 실시간 PC 원격 상담이 가능하여 보다 편리하게 이용하실 수 있습니다.

• 인터넷으로 출장 서비스를 신청하시면 수리비 할인 혜택을 드립니다.
(단, 당사의 사정에 의해 변경될 수 있습니다.)



서비스 품질(ISQ) 인증마크란?

서비스 품질이 우수한 기업에 대한 품질을 국가 기관인 지식경제부가 보증하는 인증마크입니다.

사용설명서는 회사 사정에 따라 변경될 수 있습니다.