



LG 핸디 스틱형 청소기

LG전자 서비스 기술교본

주 의 : 제품을 점검하시기 전에 이 책자의 안전수칙을 잘 읽어
보시고 조작하시기 바랍니다.

모델명 : VS7001PN
VS7002PN
VS7003PN

차례

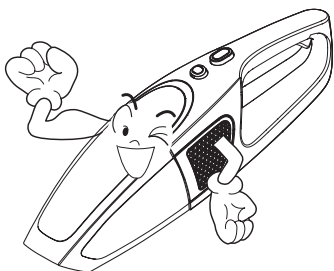
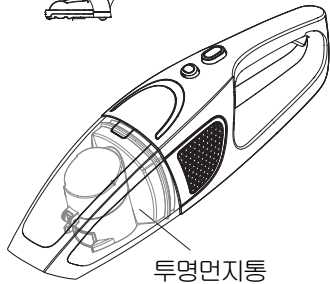
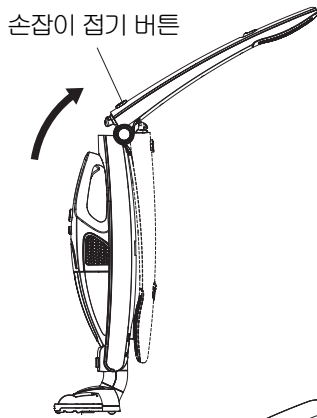
| | |
|-------------------------|-------|
| 1. 제품의 SPEC | 2 |
| 2. 청소기의 특징 | 3 |
| 3. 각 부분의 구조와 명칭 | 4 |
| 4. 사용시의 주의와 보수 | 5 |
| 5. 부품의 기술해설 | 6 |
| 6. 주요부품의 분해 조립 방법 | 7~9 |
| 7. 고장현상과 조치법 | 10~11 |
| 8. 구조분해도 및 부품일람표 | 12~16 |

1. 제품의 SPEC

| | |
|-------------|------------------------------------|
| 모델명 | VS7001PN / VS7002PN / VS7003PN |
| 총 전 전 원 | 교류 220 V 60 Hz |
| 총 전 기 출 력 | 500 mA |
| 소 비 전 력 | 100 W |
| 총 전 시 간 | 5.5시간 |
| 중 량 | 3Kg |
| 크기(폭×길이×높이) | 265 mm(폭)×160 mm(길이)×1070 mm(높이) |
| 부 속 품 | 충전용 충전기, 솔형흡입구, 틈새흡입구, 가구형흡입구, 충전대 |

2. 청소기의 특징

VS7001PN / VS7002PN / VS7003PN 핸디형 청소기는 일반 휴대용 청소기의 기능 및 구조와 스틱용 청소기를 결합하여 현대 감각에 맞도록 새로운 변화를 추구한 제품입니다.



1. 한 제품으로 두가지 기능

좁은 장소 청소시에는 핸디(HANDY) 청소기로, 마루 및 넓은 바닥 청소시에는 스틱(STICK) 청소기로 어떤 장소에서나 편리하게 사용할 수 있습니다.

2. 손잡이 본체의 세우기 및 접기

충전식이므로 전원 코드없이 사용할 수 있습니다.

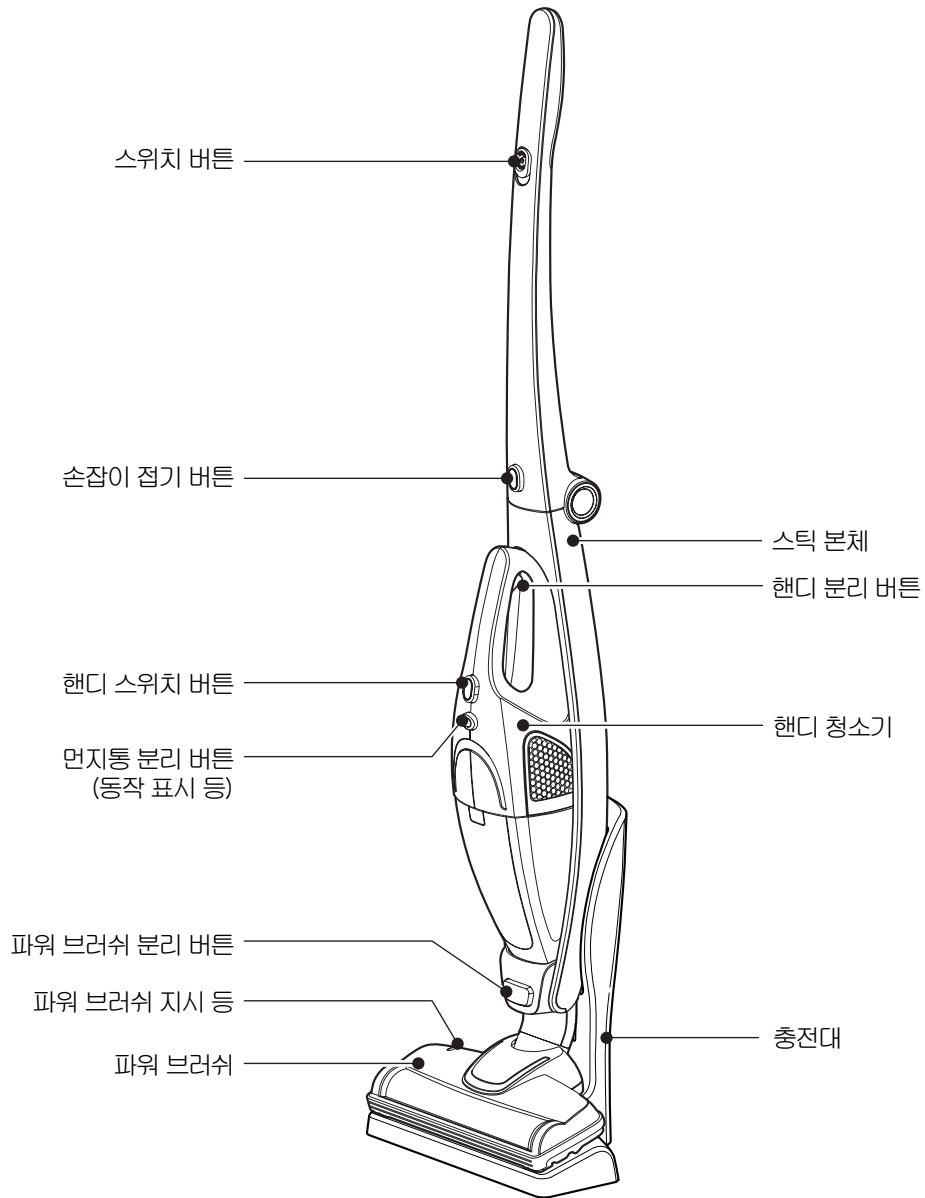
3. 속이 보이는 누드형 먼지통

투명재질을 적용한 먼지통은 내부가 잘 보이므로 먼지량을 쉽게 알수가 있습니다.

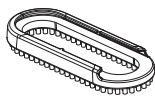
4. 강력한 흡입력

무선 청소기로는 국내 최강의 흡입력을 가진 고효율 제품으로 청소시간 단축 및 보다 깨끗한 청소를 할 수 있습니다.

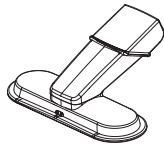
3. 각 부분의 구조와 명칭



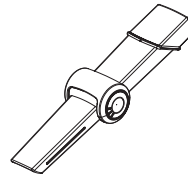
■ 부속품



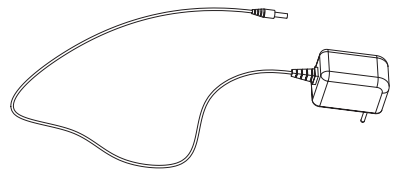
● 솔형 흡입구
(먼지제거시에 사용하세요.)



● 가구용 흡입구



● 틈새 흡입구



● 충전기
(충전시에 사용하세요.)

4. 사용시의 주의와 보수

4-1. 사용설명서를 잘 읽고 「청소기 사용시 반드시 지켜야 할 사항」에 표시된 각 항목은 반드시 지켜 주십시오.

4-2. 필터(Filter)에 대하여

① 먼지 필터가 심하게 더러워졌을 때는 30℃ 이하의 따뜻한 물에 중성세제를 조금 풀어 씻어 주십시오.

단, • 전기 세탁기로 씻지 마십시오.

• 뜨거운 물은 절대로 사용하지 마십시오.

• 씻은 후에는 그늘에서 완전히 말린 후에 사용하십시오.

• 직사광선이나 불로 건조시키지 마십시오.

② 사용시 필터를 넣어 사용하십시오.

필터(먼지 필터, 먼지보호 필터)를 넣지 않고 사용하게 되면 먼지가 모터로 들어가 모터 소손이나 고장의 원인이 됩니다.

4-3. 물이나 수분을 포함한 먼지는 흡입시키지 마십시오.

필터의 통기구멍이 빨리 막히게 되어 흡입력이 약해지고 모터에도 나쁜 영향을 주게 되며, 특히 감전사고의 위험이 될 수 있으므로 물, 액체 등은 절대로 흡입시키지 마십시오.

4-4. 가연성 액체(벤젠, 알콜, 신나 등)는 흡입시키지 마십시오.

4-5. 화기가 있는 물건(담배꽂초 등)은 흡입시키지 마십시오.

4-6. 부피가 큰 물건(큰 종이나 비닐)은 흡입시키지 마십시오.



4-7. 충전기 사용방법에 대하여

충전시에는 스위치 버튼을 정지위치에 두고 충전기로 교류 220V에서 충전합니다.

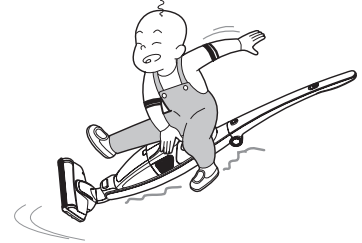
충전중에는 충전기 지시등이 붉은색으로 표시되며 충전이 완료되면 녹색으로 표시됩니다.

충전시간은 배터리에 남아있는 전기량에 따라 다르며 5~8 시간 정도 소요 됩니다.

충전이 완료되면 충전기를 콘센트에서 뽑아주십시오.

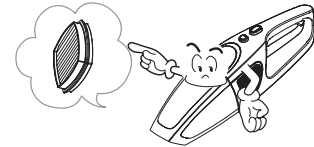
4-8. 어린이의 청소기 사용에 대하여

어린이들이 청소기를 장난감으로 사용하거나, 부주의로 동작시키면 부상을 입거나 청소기에 고장이 발생할 우려가 있습니다.
어린이들이 사용할 때는 청소기에 무리가 가지 않도록 주의시켜 주십시오.



4-9. 배기의 온도가 높은 것은 고장이 아닙니다.

배기는 모터의 냉각을 겸하고 있으므로 정상적인 사용시에도 따뜻한 공기가 배출되지만 제품에는 아무런 손상이 없으며, 고장이 아닙니다. 그러나, 이상하게 온도가 높은 경우는 필터가 먼지나 이물질 등으로 막혀있는지 조사하여 주십시오.



5. 부품의 기술해설

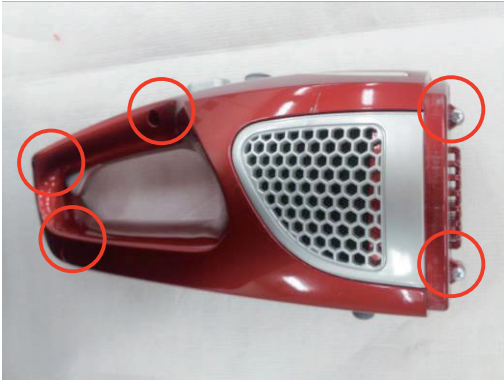
5-1. 모터

- ① 고 효율모터로서 소비전력 100 W, 흡입일률 12 W입니다.
- ② 모터 권선은 B종(허용 최고 온도 120℃)의 내열 재료를 사용하고 있습니다.
- ③ 모터의 회전수는 20,000 PRM 입니다.
- ④ 모터가 고장난 경우에는 분해가 불가능하며 Bady part, 혹은 Nozzle Assembly Part를 교환해야 합니다.

6. 주요부품의 분해 조립 방법

6-1 본체 분해 조립방법

1. 베이스에 부착된 스크류를 풀어주십시오.
(5EA / +자형 드라이버 사용)



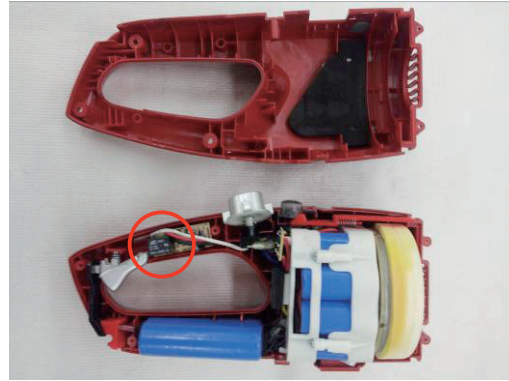
2. 스티커 제거후 스크류를 풀어주십시오.
(1EA / +자형 드라이버 사용)



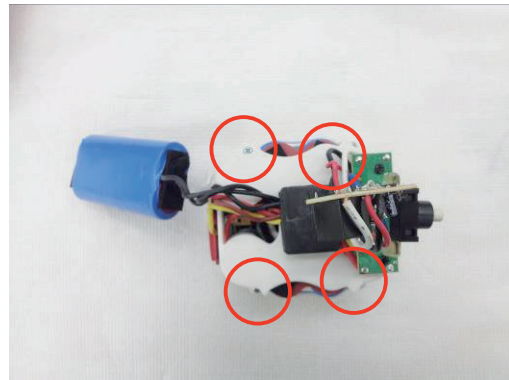
3. 데코를 분리해주십시오.



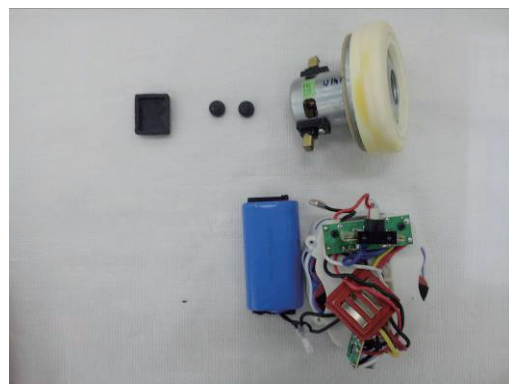
4. 기판에 부착된 스크류를 풀어주십시오.
(1EA / +자형 드라이버 사용)



5. 모터 커버의 스크류를 풀어주십시오.
(4EA / +자형 드라이버 사용)



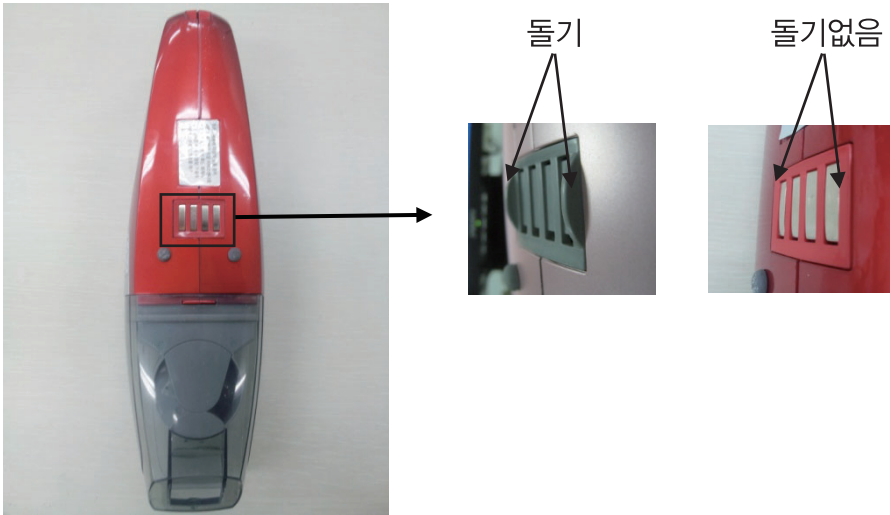
6. 모터 분해 완료시 사진



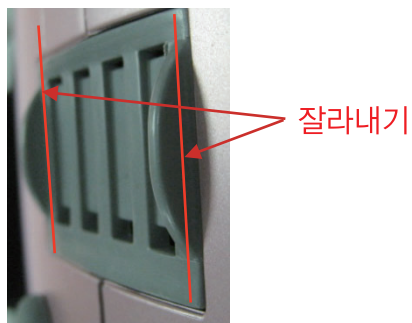
6. 주요부품의 분해 조립 방법

6-2 Battery assembly 교체시 확인 사항

1. SVC 받고자 하는 고객의 핸드본체 바닥의 단자를 확인하세요.
단자 양쪽 옆에 돌기가 있는 모델과 없는 모델이 있음.
(2011년9월 이후에는 돌기 있는 모델만 출시 됨)



2. SVC하려는 핸드본체 바닥의 단자부 좌우측에 돌기가 없는 모델인데 SVC부품(새로 받은 것)의 단자부 좌우측에 돌기가 있을 경우에는 이 돌기를 제거 해 주십시오.
(이 돌기가 Stick본체와의 조립을 방해 하여 수납, 충전이 안되게 할수 있기 때문임)



3. 돌기 제거하고 모타와 조립한 후 핸드 본체에 장착해 주세요.

6. 주요부품의 분해 조립 방법

6-3 노즐 분해 조립방법

1. 노즐에 부착된 스크류를 풀어주십시오.
(2EA / +자형 드라이버 사용)



1. 노즐을 뒤집어주세요.



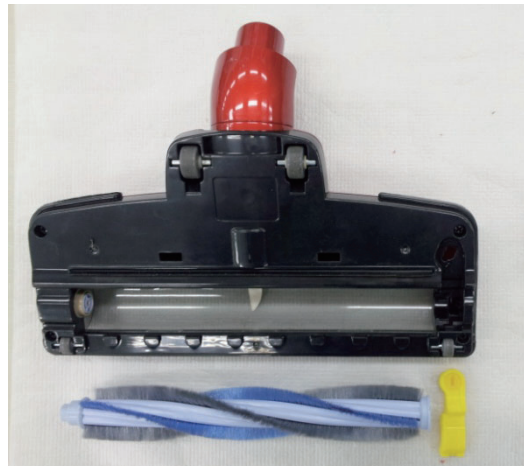
2. 분해사진



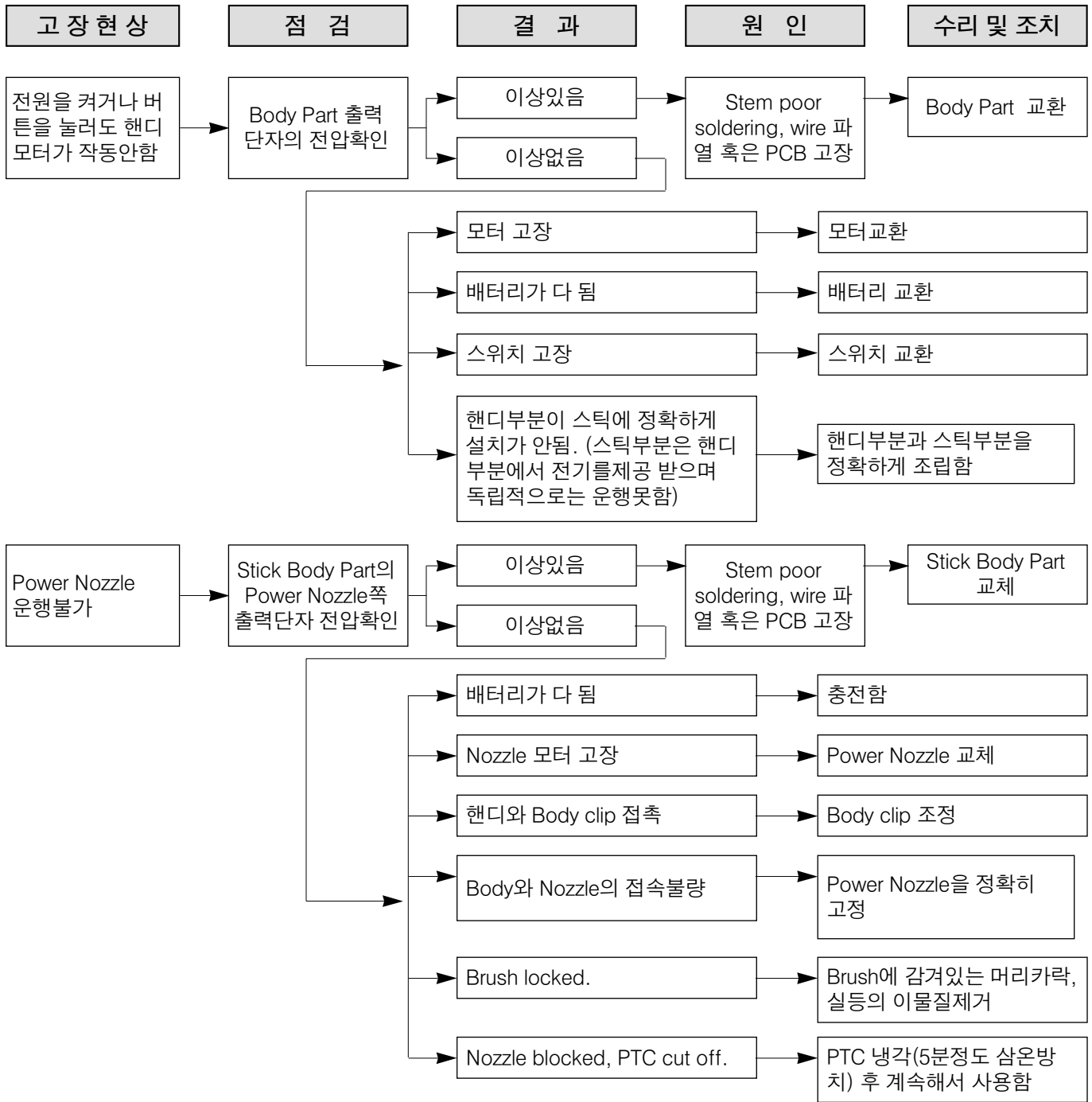
2. 레버를 열림방향으로 돌려주세요.



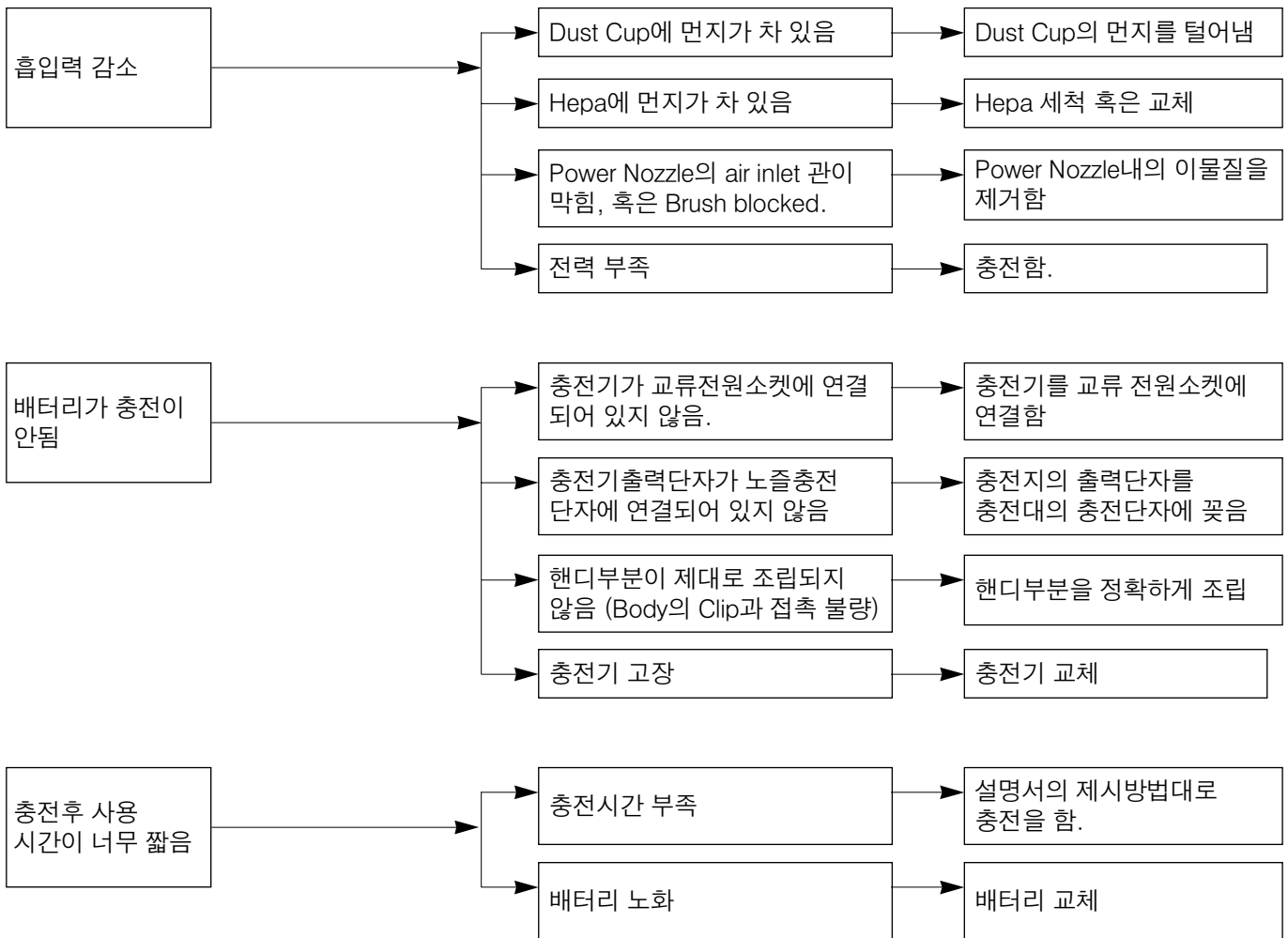
3. 분해사진



7. 고장현상과 조치법



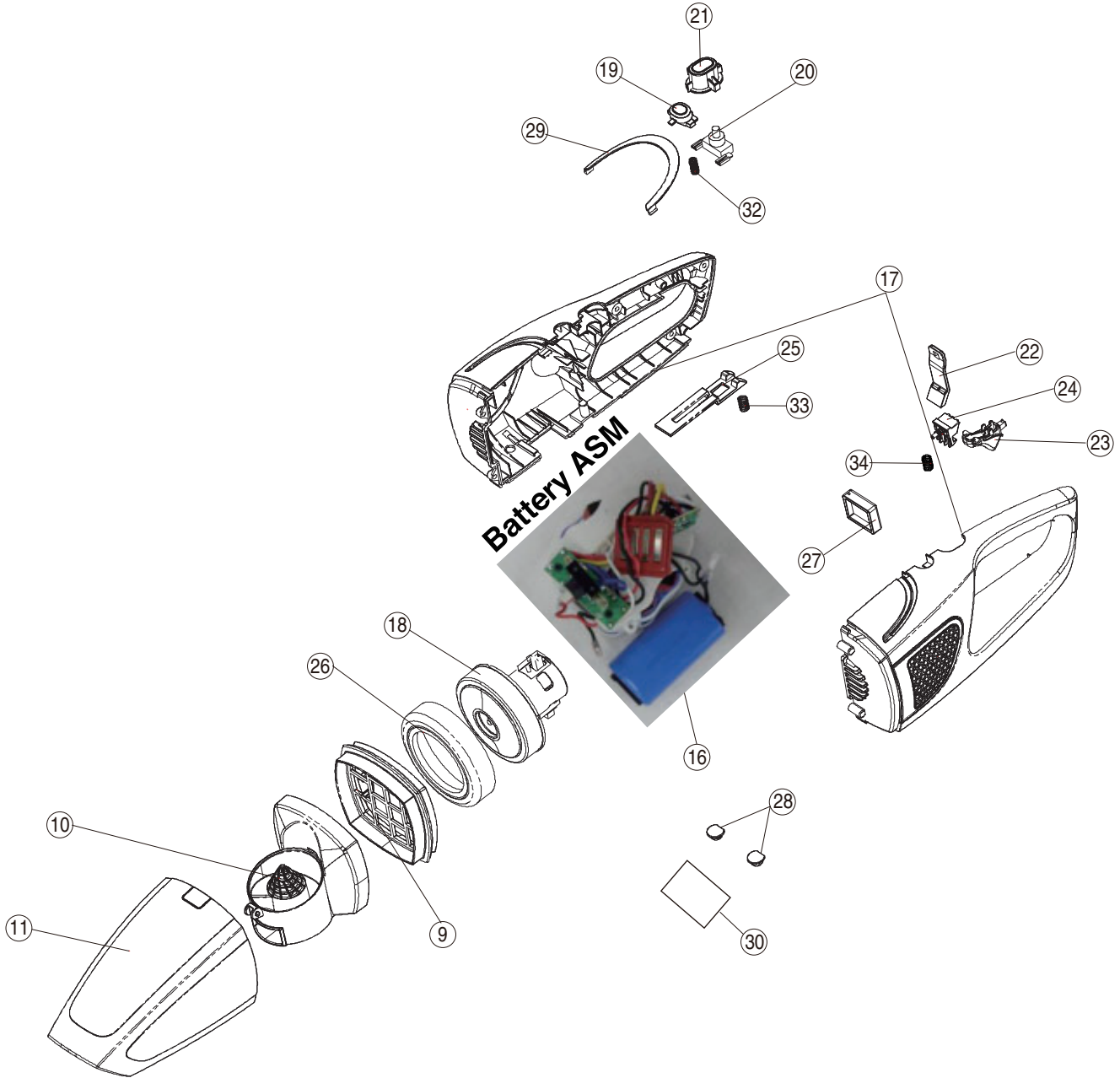
7. 고장현상과 조치법



8. 구조분해도 및 부품일람표

8-1. BODY ASM 구조분해도

* Battery ASM 교체시 8페이지 반드시 참고 할 것



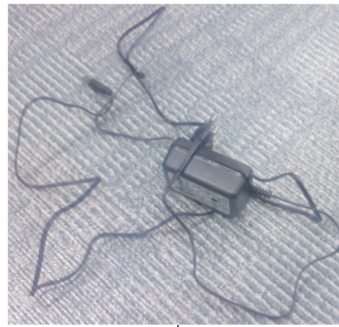
8. 구조분해도 및 부품일람표



1



2



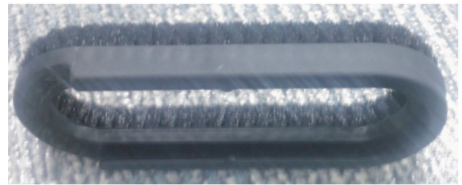
12



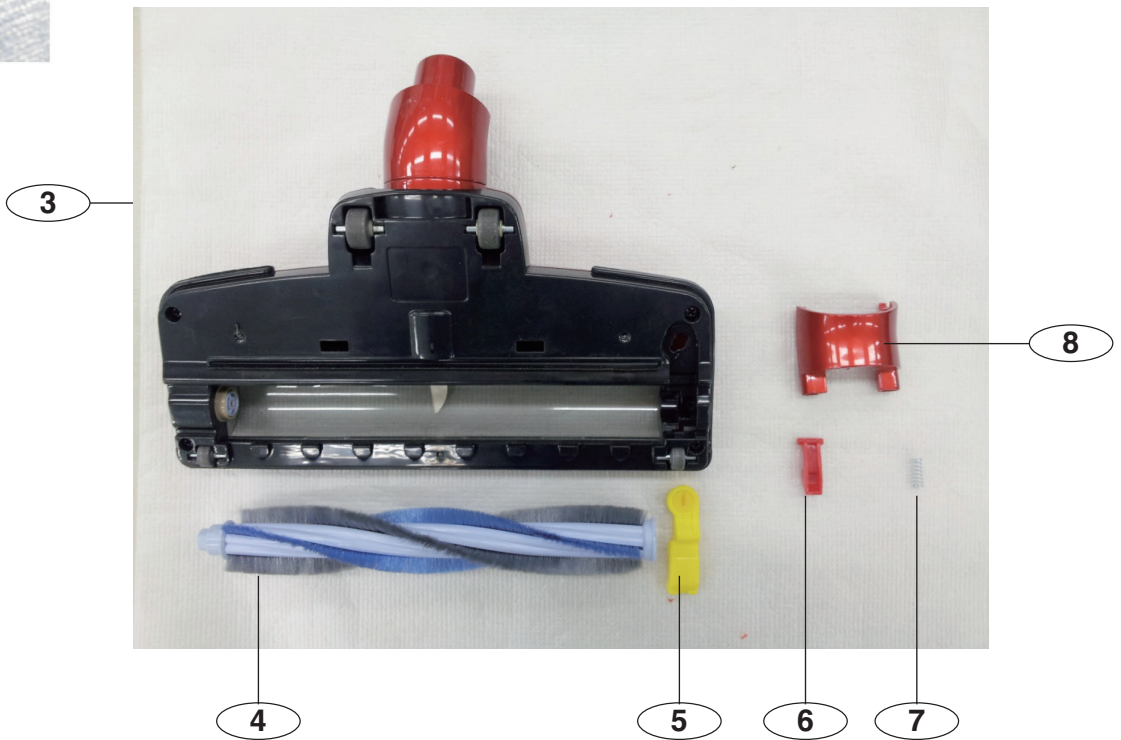
15



13



14



3

4

5

6

7

8

