

LG싱싱냉장고

사용 설명서

R-B501GM/ R-B501QM

R-B471GM

앞뒤냉각

살아있는 생활포털 DreamLG.com

LG전자 서비스 대표전화

1544-7777

1588-7777

사용전에 '안전을 위한 경고 및 주의사항'을 반드시 읽고
정확하게 사용하여 주십시오!

사용설명서에 제품보증서가 포함되어 있습니다.

냉동실 냉기 순환 시스템

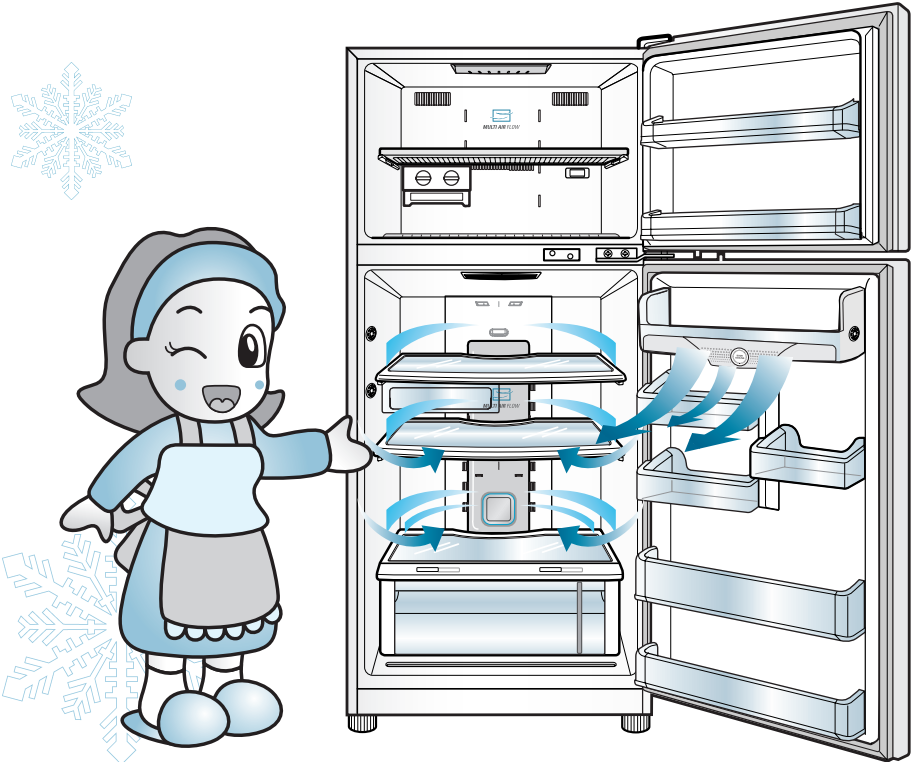
냉동실 뒷면에서 냉기를 뿜어주고 전면으로 흡입되어 냉기가 골고루 순환되기 때문에 음식을 가득 채워도 싱싱하게 지켜줍니다.

도어 쿨링

냉장실 전면 냉기유로를 통해 도어 바스켓의 온도를 고내와 동일하게 항상 유지시켜 줍니다.

스넥코너

우유나 어린이 간식을 청결한 상태로 분리보관할수 있는 공간입니다.



<R-B501GM 기준>

LG 냉장고를 구입해 주셔서 감사합니다.
아래의 부속품들을 확인해 주세요. (모델에 따라 부속품의 종류가 달라집니다.)



주의

[권장안전 사용기간] 7년

권장안전 사용기간을 초과하여 사용 시 사용환경 및 제품노후로 인하여 안전사고가 발생할 수 있습니다. 권장안전 사용기간 내에 안전점검을 받으시길 권장합니다.

※ 안전점검은 유료 서비스입니다.

차례



안심하세요! 고장이 아닙니다.

* 온도 *

- 처음 설치 후 냉장고가 덜 차가울 때.... 구입, 설치 후 24시간이 지나야 충분히 차가워 집니다.
- 냉장실 안에 보관된 식품을 더욱 차갑게 하려면 식품 보관상태에 따라 냉장실이 덜 차갑게 느껴질 수 있습니다. 이때는, 냉장실의 온도를 표시창의 "0°C" 쪽으로 조절해주세요.
- 냉장식품이 얼 때 물기가 많은 식품을 차가운 공기가 많이 나오는 선반의 안쪽에 넣어두면 얼 염려가 있습니다. 물기가 많은 식품은 선반의 앞쪽에 보관해주세요.

소리, 온도, 성에, 냄새에 관한 이상여부는 20~21 페이지를 참고하시기 바랍니다. 이해가 되지 않는다면 1544-7777, 1588-7777로 전화주세요.



제품의 기본 이해

안전을 위한 경고 및 주의사항	4~8
각 부분의 이름과 식품저장 위치	9

올바른 사용방법

온도조절 및 기능	11~15
• 냉장실, 냉동실 온도조절하기	11~13
• 특급냉동 조절하기	13
• 잠금/풀림 조절하기	14
• 이런 기능도 있습니다	14~16
• 얼음 만드는 법	17

설치 및 관리요령

기본 설치 위치	18
이동 및 운반	19
청소 및 부품 분해방법	20~21

간단한 확인조치

고장이 아닙니다	22~23
고장 신고 전에 꼭 확인하세요	24~26
절전상식	27


기타사항

제품보증서	28
고객카드 및 고객센터서비스에 대하여	29
올바른 냉장고 사용방법	30
설치 후 확인 Check List	32
폐 가전제품 처리절차 및 제품규격	33



안전을 위한 경고 및 주의사항

제품을 안전하고 올바르게 사용하여 사고나 위험을 미리 막기 위한 사항이므로 반드시 지켜서 사용해 주세요.

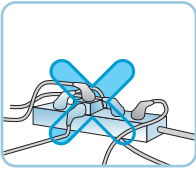
- 주의사항은 '경고'와 '주의'의 두가지로 구분되어 있으며 '경고'와 '주의'의 의미는 다음과 같습니다.
- 읽고 난 뒤에는 사용하는 사람이 항상 볼 수 있는 곳에 보관해 주세요.
-  는 특정 조건 하에서 위험이 발생할 우려가 있으므로 주의하라는 기호입니다.



경고

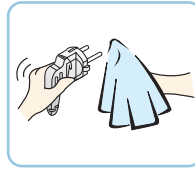
▶ 지시사항을 위반하면 사망이나 중상 등의 커다란 위험을 초래할 수 있습니다. 반드시 지켜주세요.

전원을 연결할 때



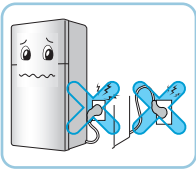
반드시 전용 콘센트를 사용해 주세요.

콘센트에 여러 제품을 동시에 사용하면 화재의 원인이 됩니다.



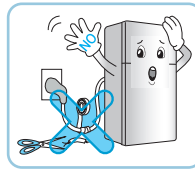
전원 플러그의 물이나 먼지를 제거하고 핀의 끝까지 확실하게 닦아 주세요.

먼지, 물이 있거나 접촉이 불안정한 경우는 화재 및 감전의 원인이 됩니다.



전원 플러그가 위로 향하거나 냉장고 뒷면에 놓이지 않도록 하세요.

물이 흘러 들어가거나 플러그가 손상되어 화재나 감전의 원인이 됩니다.



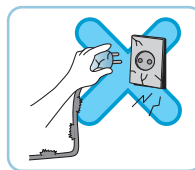
전원 플러그 길이를 연장하거나 수정하여 사용하지 마세요.

이것은 전원선의 전기적 손상 등으로 감전이나 화재의 원인이 됩니다.



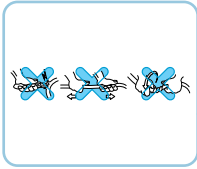
전원 코드를 무리하게 구부리거나, 무거운 물건에 눌러 손상되지 않도록 하세요.

전원 코드가 손상되어 화재, 감전의 원인이 됩니다.



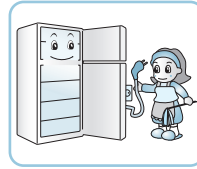
전원코드나 전원플러그가 손상되었거나 콘센트의 구멍이 헐거울 때는 사용하지 마세요.

감전되거나 단락되어 불이 날 수 있습니다.



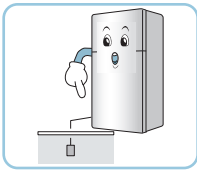
전원 코드를 손상시키거나,
가공하거나, 무리하게
구부리거나, 잡아당기거나,
비틀거나 하지 마세요.

전원 코드가 손상되어 화재,
감전의 원인이 됩니다.



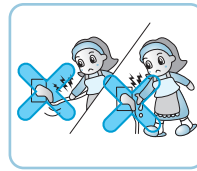
청소나 손질, 실내등을 교환할
때는 전원 플러그를 빼주세요.

감전되거나 다칠 수 있습니다.
실내등을 교환할 경우, 소켓 내부의
전기 스파크 방지용 고무링이 빠지지
않도록 반드시 확인해주세요.



설치시에는 접지를 확실하게
해 주세요.

고장이나 누전시 감전될 수
있습니다. (상세한 설치 방법은
17페이지를 참조 하세요.)



청소나 손질, 실내등을 교환할
때는 전원 플러그를 빼주세요.
또, 코드를 당겨서 빼거나
젖은 손으로 만지지 마세요.

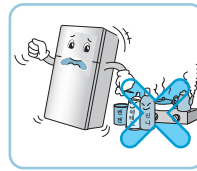
감전되거나 단락되어 화재가
날 수 있습니다.

냉장고를 사용할 때



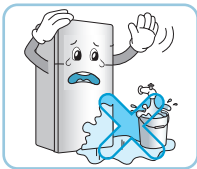
무거운 물건, 위험한 물건
(액체가 들어있는 용기 등)을
냉장고 위에 올려놓지 마세요.

문을 여닫을 때 떨어져
다칠 수 있으며 화재, 감전의
원인이 될 수 있습니다.



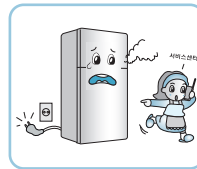
화기를 멀리하고 불이 붙기
쉬운 물질(에테르, 벤젠, 알콜,
약품, LP가스, 가연성 스프레이,
화장품 등)을 냉장고 근처에서
사용하거나 보관하지 마세요.

폭발이나 화재의 위험이 있습니다.



습기가 많은 곳, 물이나
빗물이 튀는 곳에 설치하지
마세요.

절연이 나빠져 화재, 감전의
원인이 됩니다.



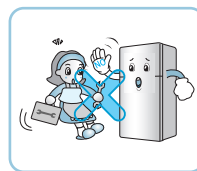
냉장고에서 이상한 냄새,
연기가 나면 즉시 전원
플러그를 빼고 서비스센터로
연락하세요.

화재의 위험이 있습니다.



냉장고 외부나 내부에 물을
뿌리거나 벤젠, 신나 등으로
닦지 마세요.

전기 부품의 절연이 나빠져
감전이나 화재의 원인이
됩니다.

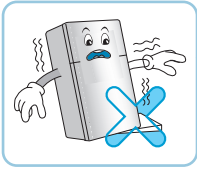


서비스 기사 이외에는 분해,
수리, 개조하지 마세요.

다치거나 감전, 화재의 원인이
됩니다.

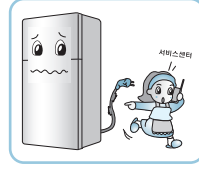


안전을 위한 경고 및 주의사항



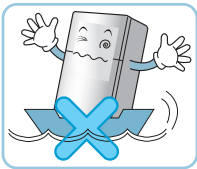
바닥이 튼튼하고 수평인 곳에 설치하세요.

불안정한 곳에 설치하면 냉장고 문의 개폐 등으로 냉장고가 넘어져 시망할 수 있습니다.



전원코드나 플러그가 파손된 경우에는 즉시 서비스센터로 연락하세요.

감전이나 화재가 발생할 수 있습니다.



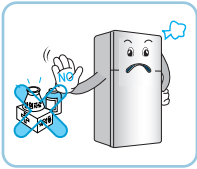
가정용 이외의 용도 (의약품이나 실험재료 보관, 선박용 등) 로 사용하지 마세요.

화재, 감전, 보관물품의 변질, 화학반응 등 예기치 못한 위험이 초래될 수 있습니다.



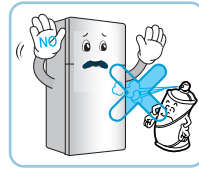
냉장고를 버릴 때는 문의 패킹을 떼어 내세요.

어린이가 들어가면 갇히게 되어 위험합니다.



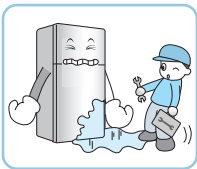
의약품이나 학술자료 등은 냉장고에 보관하지 마세요.

온도관리가 엄격한 것을 넣을 경우 변질되거나, 의외의 반응으로 위험을 초래할 수 있습니다.



가연성 스프레이는 냉장고 근처에서 사용하지 마세요.

불이 붙기 쉬운 물질이므로 화재의 위험이 있습니다.



침수된 냉장고는 반드시 서비스 후 사용하세요.

감전, 화재의 원인이 됩니다.



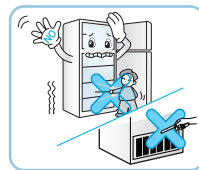
냉장고 위에 화병, 컵, 화장품, 약품 등이나 물이 들어 있는 용기를 놓지 마세요.

화재 감전의 원인이거나, 낙하로 인한 부상의 원인이 됩니다.



냉장고 문이나 선반, 아채실에 매달리지 마세요.

냉장고가 넘어지거나 손이 끼어다칠 수 있습니다. 특히, 어린이가 조심하도록 해주세요.



냉기가 나오는 곳이나 뒷부분, 냉장고 밑 부분 등에 손이나 금속재의 막대를 넣지 마세요.

감전 또는 상해의 우려가 있습니다.



냄새를 제거하기 위하여
냉장고 내에 촛불을 켜 놓지
마세요.

화재의 위험이 있습니다.



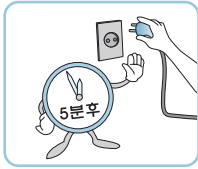
단순 폐기시

가전제품, 가구 등 대형 생활
폐기물을 버리고자 할 경우에
는 지역 동사무소로
연락하시면 됩니다.



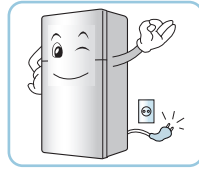
주의

▶ 지시사항을 위반하면 다치거나 집 또는 가구 등이 파손될 수 있습니다.
항상 주의해 주세요.



플러그를 뺀 후 다시 꽂을
때는 5분 이상 기다려주세요.

냉동기 운전이 무리가 생겨
고장이 날 수 있습니다.



오랫동안 사용하지
않을 때에는 전원플러그를
콘센트에서 빼 주세요.

감전이나 화재의 원인이
됩니다.



냉동실의 식품이나 그릇
(특히 금속으로 된 것은 젖은
손으로 만지지 마시고 냉동실, 상실
실에 병 종류는 보관하지 마세요.

동상에 걸릴 위험이 있으며,
병 종류는 얼어서 깨지기 쉬워
상해의 우려가 있습니다.



냉장고 밑쪽에는 손을 넣지
마세요.

냉장고 밑쪽은 철판으로 되어
있어 다칠 수 있습니다.



냉동실에는 병 종류를 넣지
마세요.

내용물이 얼어서 깨지기
때문에 상해의 우려가
있습니다.

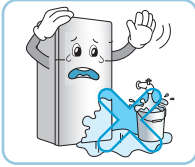


전원플러그를 뺄 때는 코드를
잡지 말고 반드시 끝단의 플러
그를 잡고 빼 주세요.

감전되거나 단락되어 불이
날 수 있습니다.

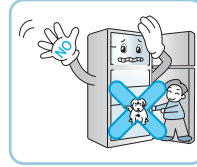


안전을 위한 경고 및 주의사항

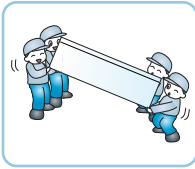


습기가 많거나 물이 튀는
곳에는 설치하지 마세요.

절연이 나빠져 누전의 원인이
됩니다.

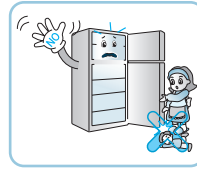


살아 있는 동물을 냉장고에
넣지 마세요.



운반할 때는 앞면 아래쪽과
뒷면 위쪽의 손잡이를 잡고
운반하세요.

손잡이를 잡지 않으면 손이
미끄러져 다칠 수 있습니다.

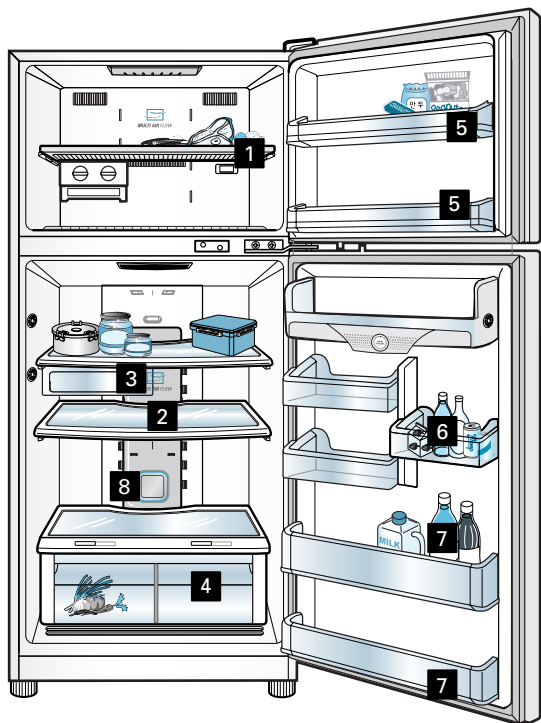


냉장고 문을 여닫을 때 주변에
사람이 상해를 입을 수 있으니
주의하세요.

문을 여닫을 때 문틈 사이에
발이나 손이 끼어 다치거나
어린이가 곁에 있으면
모서리에 다칠 수 있으니
주의하세요.



이 제품은 220V 전용 제품입니다.



< R-B501GM/R-B501QM 기준 >

- 1 냉동실 선반**
고기, 생선, 냉동만두, 아이스크림 등 각종 냉동식품을 넣으세요.
- 2 냉장실 선반**
반찬이나 냉장식품은 적당한 사이를 두고 넣으세요.
- 3 스넥코너**
어린이 간식이나 간단한 인스턴트 음식을 청결하게 보관할 수 있어요.
- 4 야채실**
야채 또는 과일을 넣으세요.
- 5 냉동실 바구니**
작게 포장된 냉동식품을 넣으세요. 단, 아이스크림이나 오랫동안 보관할 식품은 넣지 마세요.
냉동실 바구니(상): -12도 구간(**)입니다.
- 6 냉장실 작은 바구니**
작게 포장된 냉장식품이나 우유, 맥주 등의 음료를 넣으세요.
- 7 냉장실 큰 바구니**
1.5리터 병 또는 큰병 종류를 보관하는 곳입니다. (좌측에 큰 병을 보관할 경우 우측의 작은 바구니를 분리하고 사용하시면 됩니다.)
- 8 안심 제균 필터**
제균기능 및 탈취기능 (<R-B501GM 적용>)

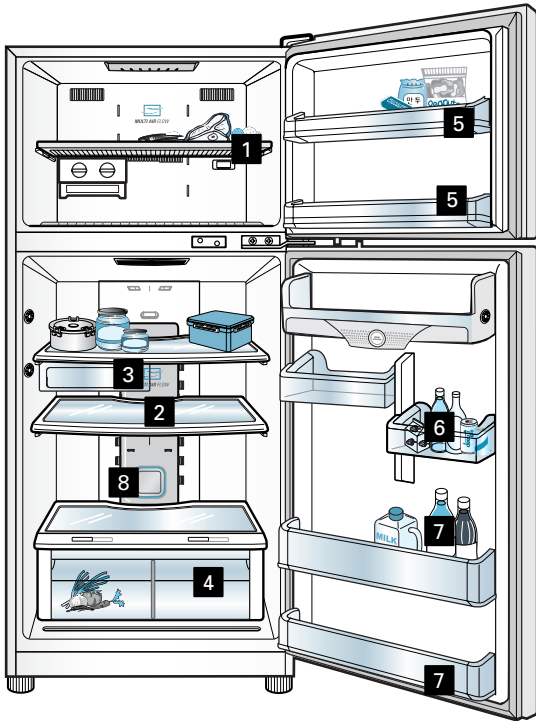


올바른 식품보관방법

얼기 쉬운 식품은 아래쪽 선반에 놓으세요 ▶ 냉장실 위쪽 선반에 보관하면 어는 경우가 있습니다.
뜨거운 식품은 식혀서 넣으세요 ▶ 주위식품이 상할 우려가 있고 전기료도 많이 나옵니다.
밀폐 용기에 넣어서 보관하세요 ▶ 오랫동안 보관할 수 있으며 음식냄새를 줄여 줍니다.
야채, 과일은 냉장실 선반에 보관하지 마세요. ▶ 얼 수가 있습니다.
수분이 많은 야채는 신문지, 팩 등에 싸서 보관하세요 ▶ 오랫동안 보관할 수 있습니다.
저온에서 상하기 쉬운 열대과일(바나나, 파인애플, 멜론 등)은 보관하지 마세요 ▶ 상하기 쉽습니다.
병 종류는 냉동실에 보관하지 마세요 ▶ 얼어서 깨지기 쉽습니다.
적당한 간격을 두고 넣어주세요 ▶ 차가운 공기가 골고루 퍼지며 전기료도 절약됩니다.
한번 얼었다가 녹인 식품을 다시 얼리면 맛과 영양이 떨어집니다.



각 부분의 이름과 식품저장 위치



<R-B471GM 기준>

- 1 냉동실 선반**
고기, 생선, 냉동만두, 아이스크림 등 각종 냉동식품을 넣으세요.
- 2 냉장실 선반**
반찬이나 냉장식품은 적당한 사이를 두고 넣으세요.
- 3 스넥코너**
어린이 간식이나 간단한 인스턴트 음식을 청결하게 보관할 수 있어요.
- 4 야채실**
야채 또는 과일을 넣으세요.
- 5 냉동실 바구니**
작게 포장된 냉동식품을 넣으세요. 단, 아이스크림이나 오랫동안 보관할 식품은 넣지 마세요. 냉동실 바구니(상): -12도 구간(**)입니다.
- 6 냉장실 작은 바구니**
작게 포장된 냉장식품이나 우유, 맥주 등의 음료를 넣으세요.
- 7 냉장실 큰 바구니**
1.5리터 병 또는 큰병 종류를 보관하는 곳입니다.
- 8 안심 제균 필터**
제균기능 및 탈취기능



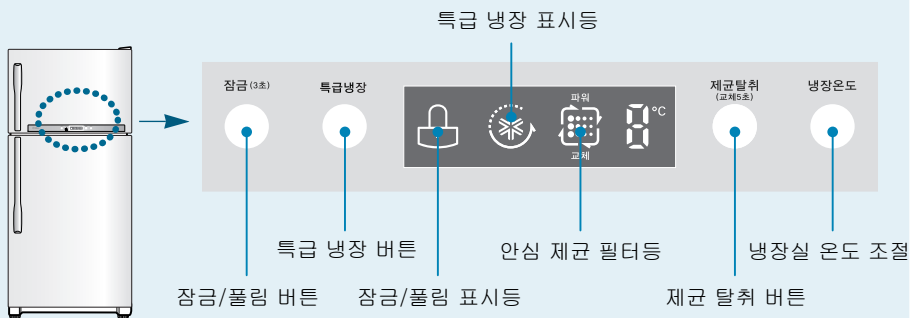
올바른 식품보관방법

얼기 쉬운 식품은 아래쪽 선반에 놓으세요 ▶ 냉장실 위쪽 선반에 보관하면 어는 경우가 있습니다.
뜨거운 식품은 식혀서 넣으세요 ▶ 주위식품이 상할 우려가 있고 전기료도 많이 나옵니다.
밀폐 용기에 넣어서 보관하세요 ▶ 오랫동안 보관할 수 있으며 음식냄새를 줄여 줍니다.
야채, 과일은 냉장실 선반에 보관하지 마세요. ▶ 얼 수가 있습니다.
수분이 많은 야채는 신문지, 팩 등에 싸서 보관하세요 ▶ 오랫동안 보관할 수 있습니다.
저온에서 상하기 쉬운 열대과일(바나나, 파인애플, 멜론 등)은 보관하지 마세요 ▶ 상하기 쉽습니다.
병 종류는 냉동실에 보관하지 마세요 ▶ 얼어서 깨지기 쉽습니다.
적당한 간격을 두고 넣어주세요 ▶ 차가운 공기가 골고루 퍼지며 전기료도 절약됩니다.
한번 얼었다가 녹인 식품을 다시 얼리면 맛과 영양이 떨어집니다.

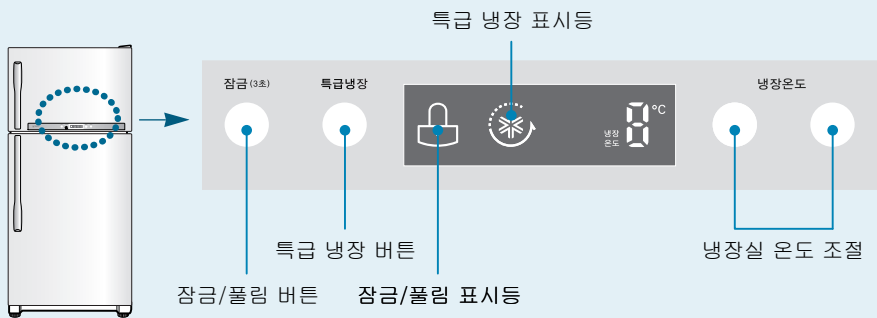


냉장실 온도 조절부

▶ R-B501GM/R-B471GM



▶ R-B501QM



온도를 조절하기 전에

냉동실 · 냉장실 온도조절은 고내 온도변화에 따라 적절하게 조절해 주세요.

- 냉동, 냉장실 온도는 계절이나 음식량에 따라 변할 수 있습니다.
- 이 냉장고는 냉장실 중심의 온도 조절 장치를 사용하므로 냉장실 온도가 적절하지 않을 때 냉장고가 동작을 합니다.

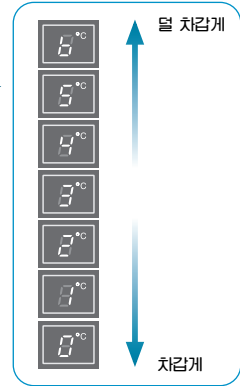
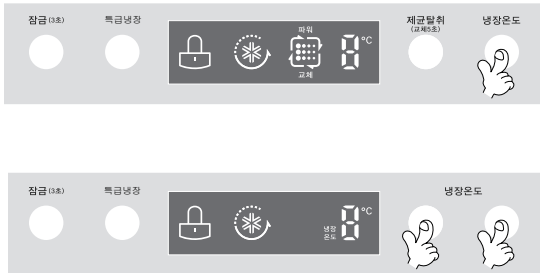


온도조절 및 기능

냉장실 온도 조절하기

냉장실의 온도를 조절할 수 있습니다.

- ▶ 처음 제품을 설치했을 때나 이동하여 설치했을 경우에는 냉장이 약합니다. 최소 2~3일 정도 사용하신 후에 아래와 같이 온도를 조절해 주세요.



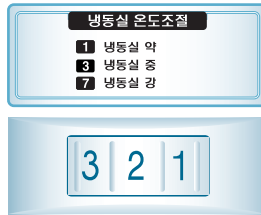
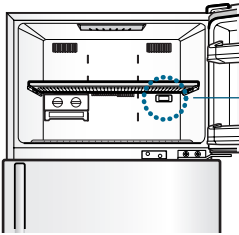
- ▶ 냉장실 식품이 시원하지 않을 때 - 차갑게
- ▶ 냉장실 식품이 얼 때 - 덜 차갑게

냉동실의 조절 손잡이를 2표시에 놓아두시고,
냉장실의 온도 조절기를 조절하시면 냉동실과 냉장실
모두 차갑게 조절됩니다.

냉동실 온도 조절하기

냉동실의 온도를 조절할 수 있습니다.

- ▶ 숫자가 높아질수록 냉동실 온도는 차가워집니다.
- ▶ 일정량의 냉기로 냉동실과 냉장실 온도를 조정하므로 냉동실이 차가워질수록 냉장실은 상대적으로 덜 차가워 집니다.



냉동실 온도조절

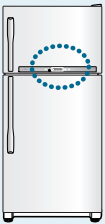
조절 손잡이가 3 표시에 위치할 때 냉장고의 온도가 최적으로 유지 됩니다.

- ▶ 추운 날씨에는 냉장실 온도가 낮아지므로 냉장고의 작동이 줄어들어 냉동실 온도가 높아지는 경향이 있습니다. 이 때는 냉동실을 강(4~7)에 맞추어 사용하세요.

특급냉장 조절하기

빠른 냉장 위해 사용하세요.

- ▶ **특급냉장** 버튼을 누를때 마다 '켜짐', '꺼짐' 이 반복됩니다.
- ▶ 특급냉장 켜 후 일정시간이 지나면 자동으로 꺼집니다.





온도조절 및 기능

잠금/풀림 조절하기

잠금/풀림 기능은 온도 표시창 버튼의 오동작을 방지하기 위한 기능입니다.

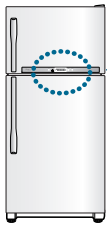
- ▶ 잠금 설정 : 잠금 (3초) 버튼을 꾹 누르고 있으면(약 3초간) 가 켜지면서 잠금 기능이 작동됩니다.
- ▶ 잠금 해제(풀림) : 잠금 (3초) 버튼을 꾹 누르고 있으면(약 1초간) 가 꺼지면서 잠금 기능이 해제됩니다.
- ▶ 잠금 상태(가 켜짐)에서는 온도를 조절 할 수 없습니다.
잠금 (3초) 버튼을 눌러 잠금 기능을 해제(가 꺼짐)하신 후 온도를 조절 하십시오.



'잠금' 상태



'풀림' 상태



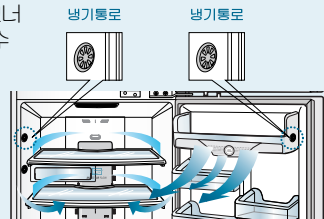
이런 기능도 있습니다

앞뒤냉각 기능

- ▶ 냉장실 문에 냉기통로를 만들어 냉장실 1.5리터 코너에 냉기를 공급해 주는 기능입니다.
- ▶ 새로운 물이나 음료가 들어오면 센서가 감지하여 1.5리터 코너 위에 차가운 냉기를 공급해 주므로 보다 빠르게 냉각시킬 수 있습니다.

! 주의 냉기통로에 물이나 이물질이 들어가지 않게 주의하세요.

냉기통로에 물이나 이물질이 들어가면 성능이 저하되고 고추가 손상되어 냉기가 새게 되므로 기능이 약화될 수 있습니다.



이런 기능도 있습니다

안심 제균 필터

⚠ 주의 제품을 설치하거나 사용하기 전에 본 사용설명서를 반드시 읽고 정확하게 사용하세요.

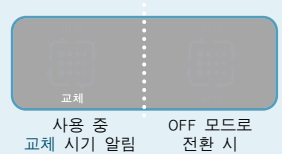
본 안심 제균 필터는 냉장고 내부의 바이러스나 박테리아 등을 제거하는 제균기능과 냄새를 제거하는 탈취기능을 합니다.
성능에 대한 테스트는 공인인증 기관 (**Intertek**) 을 통해 시험을 진행하였고 증명되었습니다.

※ 사용기간은 1년에서 2년입니다. (소비자의 사용환경에 따라 사용기간은 달라질 수 있습니다.)

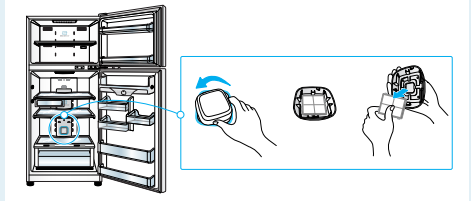
1 기존 필터 제거 방법

교체에 램프가 들어오면 필터를 교체합니다.

- ▶ “교체”에 램프가 들어오면 안심제균 필터의 성능을 유지하기 위해 필터를 교체해 주세요.
- ▶ 필터 교체를 위해서는 도어 전면에 있는 표시창의 **“제균탈취 (교체)”** 버튼을 눌러 OFF 모드로 전환하여 교체해 주세요.



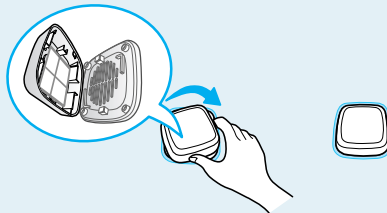
- ▶ 필터 커버를 잡고 반 시계방향으로 회전시켜 분리한 후 필터 커버 안쪽에 삽입되어 있는 안심제균 필터를 필터 커버로 부터 분리합니다.



2 새 필터 교체 방법

새로운 필터를 교체해 넣습니다.

- ▶ 분리된 필터 커버에 교체할 안심제균필터를 필터의 주위에 돌기가 있는 부분이 눈에 보이도록 삽입하여 주세요. (거꾸로 삽입 시 결합이 되지 않습니다.)
- ▶ 필터 커버를 분리 전 장착 되었던 곳에 맞춰 끼운 후 시계방향으로 약 30도 회전시켜 장착해 주세요.



안심제균 필터의 구매는 가까운 대리점이나 서비스 센터를 방문해 주세요.



온도조절 및 기능

이런 기능도 있습니다

안심 제균 필터

3 교체시기 설정(초기화)


필터 교체 후 다음 교체시기로 설정합니다.

- ▶ 냉장고 문을 닫고 도어 전면에 있는 표시창의 버튼을 5초 이상 눌러 표시창의 교체램프가 꺼진 것을 확인합니다.



4 사용 모드로 전환

사용모드로 전환합니다.

- ▶ 안심제균 필터를 사용하기 위해 도어 전면에 있는 표시창의  버튼을 눌러 AUTO 나 POWER 모드로 전환하여 사용해 주시기 바랍니다. (버튼을 누르실 때 마다 안심제균필터의 기능이 OFF → AUTO → POWER → OFF로 전환됩니다)

제균탈취 (교체5초)



⚠ 주의

AUTONL POWER 모드로 전환되면 필터 주변의 LED도 켜집니다. 도어를 열고 필터 주변의 LED도 켜졌는지 확인 해 주세요. 팬 안쪽으로 손가락 또는 이물질을 넣지 마세요. 다치거나 오작동의 우려가 있습니다.

⚠ 주의

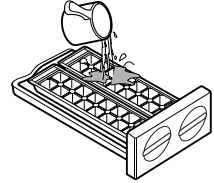
- ▶ 성능 저하의 우려가 있으므로 안심제균 필터를 물로 세척하지 마세요.
- ▶ 교체 시기가 지나도록 계속 사용하면 제균 및 탈취 성능이 저하 될 수 있습니다.
- ▶ 모든 박테리아와 바이러스에 효과가 있는 것은 아닙니다.
- ▶ 음식에 흡착된 균이 아닌 냉장고 내 부유균에대해서 효과가 있습니다.

안심제균 필터의 구매는 가까운 대리점이나 서비스 센터를 방문해 주세요.

얼음 만드는 법

비틀 수 있는 얼음 보관형

- ▶ 얼음을 만들기 위해서는, 얼음 그릇에 물을 부은 후 원래 위치로 넣어 주세요.



- ▶ 얼음을 떼어 낼 때에는 얼음 받침대의 손잡이를 잡고 부드럽게 돌려 주세요.
그러면, 얼음이 얼음 상자 안으로 떨어 집니다.

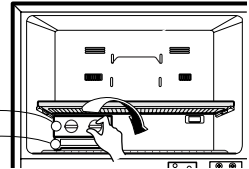
! 주의

냉동실의 공간을 넓게 하기 위하여 제빙기를 분리 할 수 있습니다.

- ▶ 비틀 수 있는 얼음 보관 형) : (1 과 2 를 제거하세요)

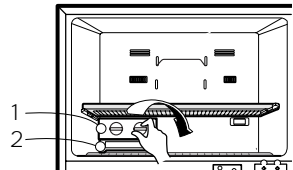
1. 얼음 받침대
2. 얼음 상자

얼음 받침대
얼음 상자



! 주의

- ▶ 물 이외에는 절대 사용하지 마세요.
- ▶ 물을 표시선 까지 채우세요.



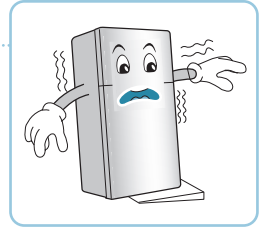
비틀 수 있는 얼음 보관형



기본 설치 위치

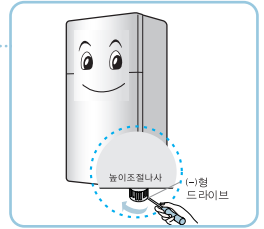
▲ 주의 1 바닥이 평탄하고 고르지 확인하세요.

- ▶ 냉장고 설치바닥이 고르지 않으면 진동과 소음의 원인이 되며 문의 개폐 등으로 냉장고가 넘어져 다칠 수 있습니다.
- ▶ 융단이나 마루바닥 위에 설치할 때는 단단한 깔판을 깔아주세요.



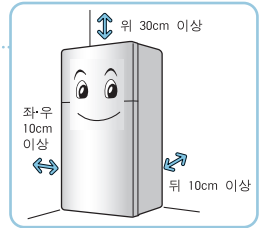
2 수평을 맞추세요.

- ▶ 냉장고를 전후, 좌우로 흔들어서 유동이 없는지 확인 후 앞쪽을 약간 높게 수평조정다리를 조정해 주세요.
- ▶ 앞쪽이 낮아 문이 잘 닫히지 않을 경우는 성능이 약해지며 내부에 물방울이 맺힐 수 있습니다.



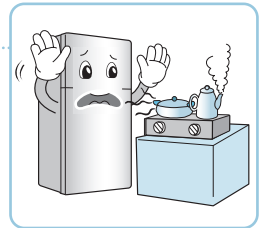
3 주위와 적당한 간격을 유지해 주세요.

- ▶ 주위와의 간격이 너무 좁으면 냉각성능이 떨어지고 전기료가 많이 나오게 됩니다.



4 열기, 연탄가스가 많은 곳은 피해주세요.

- ▶ 주위 온도가 높으면 냉각성능이 떨어지고 전기료가 많이 나오게 됩니다.
- ▶ 연탄가스나 연기가 많은 곳에서는 냉장고 외관이 변색될 수도 있습니다.



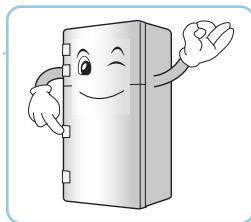
주위 온도가 5°C 이상 35°C 이하인 곳에 설치하세요.

설치장소의 온도가 너무 높거나 낮으면 기능에 이상이 발생할 수 있습니다.



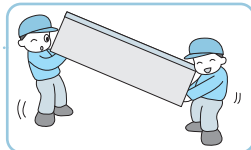
1 운반하기 전에

- ▶ 냉장고 안의 식품을 꺼낸 후 선반 등 깨질 위험이 있는 부품은 테이프로 고정하세요.
- ▶ 측면으로 세워서 운반할 경우 냉장고 문이 열리지 않게 문의 손잡이는 고정해 주세요.
- ▶ 전원코드는 뒷면 손잡이의 코드 홀에 느슨하지 않게 끼워 주세요.



2 운반할 때는

- ▶ 운반할 때는 아래쪽 손잡이 부분과 뒷면 손잡이를 잡고 운반하세요.
- ▶ 먼 곳으로 냉장고를 운반할 때는 완전히 앞으로 눕혀서 운반하지 마세요. 고장의 원인이 됩니다.



⚠ 주의 높이조절나사를 오른쪽으로 돌려 꼭 조여주세요. 바닥이 굽히거나 냉장고가 움직이지 않을 수 있습니다.

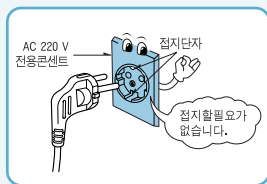


안전한 접지방법

접지 단자가 있는 경우 별도 접지가 필요 없습니다.

접지단자가 없는 경우

- ▶ 접지단자가 없는 AC220V의 콘센트에 사용할 경우는 구리판에 접지선을 연결한 후 땅속에 묻어 주세요.



접지할 수 없는 장소의 경우

- ▶ 식당이나 지하실 등 물기가 많거나 접지할 수 없는 곳에는 누전 차단기(정격전류 15mA 정격부동작 전류 7.5mA)를 구입, 콘센트에 연결하여 사용하세요.

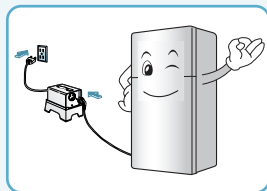
⚠ 주의 가스관, 수도 파이프, 피뢰침, 전화선 연결부에는 절대로 접지하지 마세요.



110V에서 사용하려면

이 제품은 220V 전용 제품입니다.

- ▶ 110V로 사용하실 때는 별도의 승압용 변압기를 구입하여 사용하세요
500리터 이하 모델은 1KVA 이상
500리터 이상 모델은 2KVA 이상
- ▶ 승압용 변압기는 공인기관 인증품을 구입하여야 안심하고 사용할 수 있습니다
- ▶ 구입시 KS또는 안전인증마크를 확인하세요
- ▶ 용량이 맞지 않거나 비인증품을 사용할 경우 고장이 날 수가 있습니다

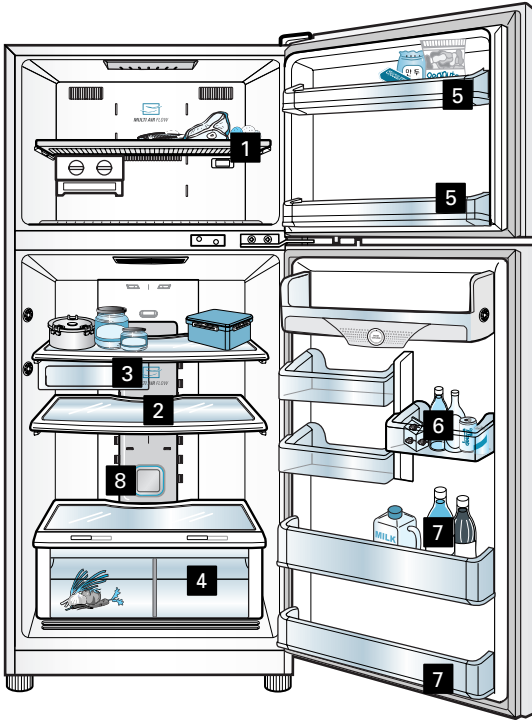


확인 ▶ 110V 콘센트는 접지 단자가 없으므로 꼭 접지 후 사용하세요.



청소 및 부품 분해 방법

부품 분해 방법



<R-B501GM 기준>

1 실내용

⚠ 주의

- ▶ 제품에 설치되어 있는 LED Lamp 를 사용자 스스로 교환하지 마세요. Lamp 교환은 반드시 인가된 서비스 센터에 연락하여 교환 해 주세요.



청소 및 청결관리

청소하기 전에 ▶ 안전을 위해서 먼저 전원플러그를 반드시 뽑아주세요.

본체 외부는 ▶ 부드러운 수건을 더운물에 적셔 닦아주고 세제를 사용하였을 경우에는 반드시 깨끗한 물수건으로 닦아주세요.

선반 및 문 바귀는 ▶ 식품에 의해 더러워지기 쉬우므로 가끔씩 빼내어 물로 씻어주세요.

문의 패킹부분은 ▶ 식품의즙이나 주스 등이 묻은 상태로 사용하면 패킹이 빨리 손상되며
아랫부분은 특히 더러워지기 쉬우므로 깨끗한 물수건으로 자주 닦아주세요.

물은 뿌리지 마세요 ▶ 냉장고에 물을 직접 뿌려서 청소하면 누전이나 고장의 원인이 됩니다.

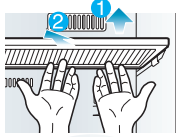
아채실은 ▶ 내부에 물이 고이기 쉬운 곳입니다. 보관식품에 물이 묻으면 상할 염려가 있으므로 그릇을 빼내어
물로 씻은 후 깨끗이 닦아주세요.

청소가 끝난 후에는 ▶ 전원코드가 손상되지 않았는지, 전원플러그에 발열현상은 없는지, 잘 꽂혀 있는지 확인해 주세요.

2 냉동실 선반

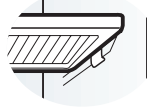
〈분해 방법〉

- ▶ 선반의 앞 부분을 살짝 들어서 빼내 주세요.



〈조립 방법〉

- ▶ 선반 좌, 우측 뒷부분에 있는 걸이부가 선반턱에 걸리도록하고 끝까지 밀어 조립해주세요.
- ▶ 조립 후 선반의 평행상태를 확인해 주세요.



5 아채실 덮개

〈분해 방법〉

- ▶ ① 먼저 아채실 서랍을 앞으로 당긴 후 살짝 들면서 빼주세요.
- ▶ ② 아채실 덮개를 살짝 들어서 빼주세요.

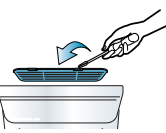


〈조립 방법〉

- ▶ ① 아채실 덮개를 살짝 들어서 넣어주세요. (끝까지 밀어 넣어서 조립해주세요)
- ▶ ② 아채실 서랍을 살짝 들어서 넣어주세요.

3 탈취제

- ▶ 드라이버를 사용하여 탈취제 덮개의 양쪽 걸림턱을 누르면서 밀어서 당기면 분리됩니다.
- ▶ 덮개에서 탈취제를 당기면 분리 됩니다.

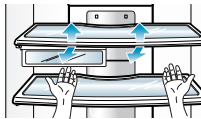


재사용 방법 헤어드라이기로 말리거나 햇빛에 쬐어주세요. (탈취제에 흡착된 냄새가 날아가므로 재사용할 수 있습니다)

4 냉장실 선반

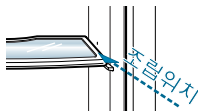
〈분해 방법〉

- ▶ 선반의 뒷부분을 살짝 들어서 빼내어 주세요.



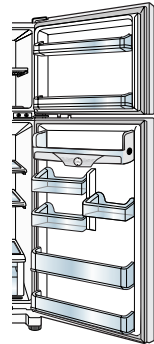
〈조립 방법〉

- ▶ 선반 좌, 우측 앞부분에 있는 걸이부가 선반턱에 걸리도록하고 끝까지 밀어 조립해주세요.
- ▶ 조립 후 선반의 평행 상태를 확인해 주세요.



6 냉동실 및 냉장실 바꾸니

- ▶ 문 바꾸니의 양쪽 끝을 잡고 위로 들어 올린 후 양쪽으로 당겨서 빼내세요.



온도



냉장고 앞면, 옆면이 따듯해요

냉장고 앞쪽 돌레와 옆면에 이슬 맺힘을 방지하는 방열 파이프가 설치되어 있습니다. 특히, 처음 설치하거나 여름철에는 뜨겁게 느껴질 수 있으나 고장이 아니므로 안심하고 사용하세요.

소음



“드르륵~” “덜컹” “웅~” 같은 소리가 나요

냉장고가 운전을 시작하거나 끝날 때 발생하는 소리로 자동차의 시동을 켜거나 끝때 발생하는 소리와 유사한 원리입니다.



“꾸르륵~” 하며 물 흐르는 소리가 나요

냉장고 안을 차갑게 하는 물질(냉매)이 흐르는 소리이거나 성애가 녹아 흐르는 소리입니다.



문을 닫은 직후 “슈~”, “쉬~” 하는 바람소리가 나요

냉장고로 들어온 더운 공기가 빨리 냉각되면서 발생하는 소리입니다.



처음 설치시 소리가 크게 들릴 때

처음으로 냉장고를 운전시키면 온도를 빨리 낮추기 위해 고속으로 회전하기 때문에 소리가 크게 들릴 수 있습니다. 일정 온도 이하로 내려가면 소리도 점차 작아집니다.



“딱”, “뚝”, “딸깍” 하는 소리가 나요

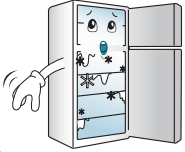
냉장고가 정상적으로 운전할 때 생기는 부품들의 소리입니다.



떨리는 소리가 나요

마루바닥이나 목재로 된 벽면에 냉장고를 설치하거나 수평조절이 바르지 못하면 진동으로 소리가 커질 수 있습니다.

성에 / 이슬



성에나 이슬이 생겨요

컵에 찬 물을 담아두면 컵 표면에 물방울이 생기는 것과 같습니다. 여름, 특히 장마철과 같이 덥고 습기가 많은 공기는 냉장고의 차가운 면에 닿으면 이슬이 맺히는 경우가 있습니다. 이때는 마른 수건으로 닦아 주세요.

냄새



새 제품인데 냄새가 나요

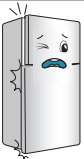
새 자동차나 새 가구에서 냄새가 나는 것과 같습니다. 새 냉장고는 플라스틱 부품과, 제품을 만들 때 들어가는 여러 부품에서 냄새가 나는 경우가 있습니다.



**냉장고 문을 열면
음식을 냄새가 나요**

음식물을 밀폐용기가 아닌 일반용기에 보관하거나 비닐봉지에 젖은 식품을 보관하면 냄새가 날 수도 있습니다. 냉장고용 보관용기를 사용해 주세요.

문 얼림



**냉장실 문을 닫으면
냉동실 문이 열렸다 닫혀요**

냉장실과 냉동실은 공기가 순환되도록 연결되어 있으므로 냉장실 문을 닫을 때 냉장실의 공기가 냉동실로 들어 가면서 문이 '덜썸' 하는 현상이오니 안심하세요.



냉장고 문이 잘 안열려요

냉장고 문을 열고 닫으면 실내의 따뜻한 공기가 냉장고로 들어가 차갑게 되면서 압력이 낮아져 문을 열기가 어려운 경우가 있습니다. 문을 닫고 30초 정도 지나면 이러한 현상은 없어집니다.



고장 신고전에 꼭 확인하세요

제품에 이상이 생겼을 경우에는 서비스 센터에 의뢰하기 전에 아래사항을 먼저 확인하여 주세요.

냉장실 식품이 시원하지 않을 때



Q 냉장실 온도조절이 '6℃'에 가깝게 있지 않습니까?

A 냉장실 온도를 '0℃'이나 '2℃'사이로 조절해 주세요. 특히 구입 후 1~2일은 냉장실이 시원하게 느껴지지 않을 수 있습니다. 냉장실 온도를 '0℃'에 가깝게 선택하여 냉장실에 부족한 냉기를 보충하세요.

냉장고 문을 너무 자주 열고 닫지 않았습니까?

냉장고 문을 자주 열고 닫을 때 냉장고 내부가 시원하지 않을 수 있습니다.

문은 완전히 닫혀 있습니까?

냉장실 문쪽에 음료수 병이나 입구쪽에 음식을 잘 못 넣어 문이 닫히지 않을 수 있습니다. 정리 후 문을 꼭 닫아 주세요.

뜨거운 식품을 식히지 않고 넣지 않았습니까?

뜨거운 음식은 곧바로 넣지 마시고 식혀서 넣어주세요.

식품을 너무 많이 넣지 않았습니까?

식품은 적당한 간격을 두고 넣어주세요.

냉장고 주위에 적당한 간격이 유지되어 있습니까?

주위에 적당한 간격을 두세요.

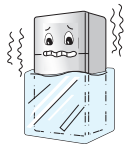
직사광선을 받거나 가스레인지 등의 열기구에 가까이 있지 않습니까?

설치장소를 확인해 주세요.

설치장소의 온도가 5℃ 이하로 되지 않았습니까?

기본 설치방법을 참조하여 주위 온도가 5℃ 이상인 곳에 설치해 주세요.

냉장실 식품이 얼 때 (과잉냉각상태)



Q 냉장실 온도조절이 '0℃'에 가깝게 있지 않습니까?

A 냉장실 온도를 '3℃'나 '4℃'로 조절해 주세요.

수분이 많고 얼기 쉬운 식품을 선반 안쪽의 냉기가 나오는 입구부분에 넣지 않았습니까?

수분이 많고 얼기 쉬운 식품은 선반의 냉기가 나오는 입구 부분을 피해서 넣어주세요. 특히, 두부나 나물 등의 음식은 잘 얼고 금방 변질될 수도 있는 식품이므로 가급적 빠른 시일내에 조리해 드세요.

냉동, 냉장이 전혀 되지 않을 때



Q 정전이 되지 않았습니까?

A 다른 제품의 전원을 확인하세요.

전원 플러그가 콘센트에서 빠져있지 않습니까?

전원코드를 콘센트에 바르게 연결해 주세요.

전원은 220V 60Hz입니까?

110V 60Hz일 경우에는 변압기를 연결하여 사용해 주세요.

변압기를 사용할 경우, 변압기의 전원 램프가 꺼져 있습니까?

변압기의 전원 램프를 켜 주세요.

소음이 심하고 이상한 소리가 날 때



Q 냉장고 설치장소의 바닥이 약하거나, 불안정하게 설치되어 있지 않습니까?

A 바닥이 튼튼하고 고른 곳에 설치하세요.

냉장고 뒷면이 벽에 닿지 않았습니까?

주위에 적당한 간격을 두세요.

냉장고 뒷면에 물건이 떨어져 있지 않습니까?

물건을 치워주세요.

냉장고 위에 물건이 올려져 있지 않습니까?

무거운 물건을 올리지 마세요.



고장 신고전에 꼭 확인하세요

냉장고에서 냄새가 날 때



Q 냉동실, 냉장실 온도조절이 '6℃'에 가까이 있지 않습니까?

A 온도조절을 '2℃' 전후로 사용하세요.

지극성 음식을 넣지 않았습니까?

냄새가 강한 음식물은 밀폐용기에 넣어서 보관하세요.

야채실의 야채가 상하지 않았습니까?

야채실의 야채는 너무 오래 보관하지 마세요.

실내등이 켜지지 않을 때



Q 실내등이 꺼져 있습니까?

A 실내등은 소모성 부품 이므로 실내등이 들어오지 않을 경우에는 LG전자 서비스 센터에서 구입 후 직접 교환하여 사용 하세요.

▲ 주의
실내등 교환전에 반드시 전원 플러그를 빼 주세요.

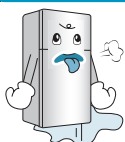
냉장고 문이 잘 닫히지 않을 때

신선맛춤실의 보관식품이 얼지 않고 녹을 때

온도를 조절하여 냉장고 앞쪽을 시원하게 하면 냉장고 문이 잘 닫힙니다.

Q 냉동실 육류를 신선맛춤실로 옮긴 것은 아닙니까?

A 저온에서 냉동된 식품이 그 보다 높은 온도에서 녹는 것은 자연적인 것입니다.



냉장고 주위에 물이 있는 경우



Q 냉장고 주위에 물이 흘러나와 있습니까?

A 싱크대나 다른 곳에서 물이 흘러 나온 것은 아닌지 확인해 주세요.

냉장실 바닥에 물이 있습니까?

냉동식품이 녹아서 흘러 내리거나 용기가 깨어지거나 넘어져 물이 새는지 확인해 주세요.

절전을 위한 상식

- 필요 이상으로 냉장고 문을 자주 여닫지 마세요.
- 정전이 되었을 때
 - ▶ 문을 되도록 자주 여닫지 마세요.
 - ▶ 여름에도 2~3시간의 정전이면 식품 보관에는 영향이 없습니다.
- 오랫동안 문을 열어놓지 마세요.
- 필요 이상으로 냉장고 안을 차갑게 하지 마세요.
- 냉장고 위에 덮개를 씌울 때
 - ▶ 문을 닫을 때 덮개가 끼지 않도록 주의하세요.
 - ▶ 문이 제대로 닫히지 않으면 냉동실 및 냉장실에 성애, 고드름 및 물방울이 생기고 온도가 올라갑니다.

제품보증서

**보증기간
1년**

■ 제품명 :
■ 판매일 :
■ 고객성명 :
■ 대리점상호 :

■ 모델명 :
년 월 일
■ 전화 :
■ 전화 :

■ 주소 :
■ 주소 :

* 단, 에어컨, 냉·온풍기, 팬히터/로터리히터는 2년임.



■ 수리를 의뢰할 때는 구입일자가 기재된 본 보증서를 제시해야 충분한 서비스를 받으실 수 있으므로 잘 보관하시기 바랍니다.

- 본 제품에 대한 품질보증은 보증서에 기재된 내용으로 보증 혜택을 받습니다.
- 무상 보증 기간은 구입일로부터 산정되므로 구입일자를 기재 받으시기 바랍니다. (구입일자 확인이 안될 경우 제조년월로부터 3개월이 경과한 날로부터 품질보증 기간을 기산합니다.)
- 가정용 제품을 영업용도(영업활동, 비정상적인 사용환경 등)로 사용하거나, 산업용제품인 경우에는 무상 보증기간을 영업용도 1/2(6개월)로 적용합니다. (핵심 부품 포함)
- 이 보증서는 재발행되지 않습니다.
- 별도 계약에 의한 공급(조달, HOST, 단일용품 등)일 경우에는 주계약에 따라 보증내용을 적용합니다.

■ 주요 부품 보증기간

- 냉장고, TV, 전축, 전자레인지, 에어컨, 진공청소기, 가습기, 제습기, 방음포, 정수기 등 7년
 - VTR, DVD 플레이어, 전기가스오븐, 가스레인지, 전화기, 홈서버, 비디오카메라, 안마의자, 전기압력밥솥 등 6년
 - 세탁기, 네비게이션, 팬·로터리히터, 온풍기, 공기정화기, 선풍기 등 5년
 - PC 및 주변기기, 노트북, MP3, 카세트, CD플레이어 등 4년
 - 휴대폰 등 3년
- * 상기 이외의 제품은 품질 보증기간 1년, 부품 보증기간 5년으로 규정합니다.

■ 핵심부품 보증기간

- 에어컨의 콤프레서 4년
 - 냉장고의 콤프레서, TV의 OPT, 모니터의 CDT, 세탁기의 모터, 전자레인지의 마그네트론, VTR의 헤드드럼, 팬히터/로터리히터의 버너 3년
 - PC의 Mother Board, LCD TV/PDP TV/LCD모니터의 패널 (단 노트북 모니터는 제외) 2년
- * 단, 핵심부품 보증기간 이내라도 사용시간이 모니터의 CDT는 10,000시간, LCD TV, PDP TV, LCD 모니터의 패널은 5,000시간을 초과한 경우에는 기간이 만료된 것으로 함.

소비자 분쟁해결 기준 안내

소비자 피해 유형	보상내역	
	보증기간이내	보증기간 경과후
정상적인 사용상태에서 자연 발생한 성능, 기능상의 고장 발생시	구입 10일 이내에 중요한 수리를 요하는 경우	제품교환 또는 구입가 환불
	구입 17개월 이내에 중요 부품에 수리를 요하는 경우	제품교환 또한 무상수리
	교환된 제품이 1개월 이내에 중요한 수리를 요하는 경우	구입가 환불
	교환 불가능 시	
	하자 발생 시	무상수리
	동일 하자에 대하여 수리했으나 고장이 재발 (3회째)	제품교환 또는 구입가 환불
	여러 부위의 고장으로 총4회 수리 받았으나 고장이 재발 (5회째)	
	수리 불가능 시	
수리용 부품을 보유하고 있지 않아 수리가 불가능한 경우	제품교환 또는 구입가 환불	
소비자가 수리 의뢰한 제품을 사용하지 분실 한 경우		
제품구입시 운송과정 및 제품 설치 중 발생한 피해		
소비자의 고의, 과실에 의한 성능, 기능상의 고장	수리가 가능한 경우	유상수리
	수리가 불가능한 경우	유상수리에 해당하는 금액 정수 후 제품교환
■ 천재지변(화재, 열해, 기스, 자선, 풍수해 등)에 의해 고장이 발생하였을 경우. ■ 사용상 정상 미만되는 소모성 부품을 교환하는 경우. ■ 사용전원의 이상 및 접속기기의 불량으로 인하여 고장이 발생하였을 경우. ■ 기타 제품 자체의 하자가 아닌 외부 원인으로 인한 경우. ■ LG전자 대리점이나 서비스센터의 수리기간이 아닌 사람이 수리 또는 개조하여 고장이 발생하였을 경우. ■ 고장이 아닌 경우 서비스를 요청하면 요금을 받게 되므로 반드시 사용설명서를 읽어주세요. ■ 제품 기능 사용설명 및 분해하지 않고 처리하는 간단한 조정이(회 무로, 2회부, 유로)	유상수리	유상수리

- LG전자는 "불친절" 서비스에 대해서는 요금을 받지 않습니다.(No Delight, No Payment)
- 역시되지 않은 사항은 「소비자 분쟁해결 기준」에 따릅니다.
- 상기 보상 기준은 공정거래위원회 고시 소비자 분쟁해결 기준에 의거합니다.
- 기구세척, 조정, 사용설명 등 고장이 아닙니다.
- 주소 : 서울특별시 영등포구 여의도동 20

● 고객센터(수신자 부담) : 080-023-7777 / FAX : 02-2630-3565

고객카드

보증기간
1년

- 제품명 :
- 판매일 :
- 고객성명 :
- 주민등록번호 :
- 모델명 :
- 년 월 일
- 전화 :
- E-mail 주소 :
- 주 소 :
- @

고객카드는 전문점에서 고객 관리용으로 활용해 주십시오.
* 상기 내용은 보다 나은 고객 서비스를 위해 활용됩니다.

■기념일 정보 & 제품 보유 현황

생년월일	월	일 (양·음)	결혼기념일	월	일 (양·음)					
제품명	컬러TV	비디오	냉장고	세탁기	전자레인지	GOR	청소기	DVD	PC	에어컨
구입년도	년	년	년	년	년	년	년	년	년	년
용량										
제조회사										

특기사항

전문점명 : 배달기사명 :

고객서비스에 대하여

고객의 권리

고객께서는 제품 사용 중에 고장이 발생할 경우, 구입일로부터 1년 동안 무상 서비스를 받으실 수 있는 소중한 권리가 있습니다. 단, 고객과실 및 천재지변에 의해 고장이 발생한 경우에는 무상 기간내라도 유상 처리를 알려드립니다.

유상서비스(고객의 비용부담)에 대한 책임

서비스 신청시 다음과 같은 경우는 무상 기간내라도 유상 처리 됩니다.

- ① 제품내에 이물질(물, 음료수, 커피, 장난감 등)하여 고장이 발생하였을 경우
- ② 제품이 떨어뜨리거나, 충격을 주어 제품이 파손되거나 기능상의 고장이 발생하였을 경우
- ③ 신나, 벤체 등 유기 용제에 의하여 외관이 손상되거나 변형된 경우
- ④ 사용전압을 오(誤)인가하여 제품 고장이 발생하였을 경우
- ⑤ LG전자 정품이 아닌 부품 또는 소모품을 사용하여 제품 고장이 발생하였을 경우 LG전자 정품(아답타, 밧데리, 필터, 이어폰 등)은 가까운 LG전자 서비스센터에서 구입 가능합니다.
- ⑥ 고객이 제품을 임의 분해하여 부품이 분실 및 파손되었을 경우
- ⑦ LG전자 서비스센터의 수리기사가 아닌 사람이 제품을 수리하거나 개조하여 고장이 발생하였을 경우
- ⑧ LG전자 제품의 사용설명서 내에 있는 「안전을 위한 경고 및 주의 사항」을 지키지 않아 고장이 발생하였을 경우 (「안전을 위한 경고 및 주의사항」을 잘 지키면 제품을 오래 사용할 수 있습니다.)
- ⑨ 천재지변(낙뢰, 화재, 풍수해, 가스, 열해, 지진 등)에 의해 고장이 발생하였을 경우
- ⑩ 고객의 기타 과실에 의하여 고장이 발생하였을 경우

LG전자 서비스 안내

서비스 접수, 상담 및 서비스센터 문의는 전국 어디서나 지역번호 없이 1544-7777, 1588-7777을 이용해 주시기 바랍니다.

식약청에서 추천하는

냉장고 안전 10계명

냉장고에 식품을 넣어두면 무조건 안전하다고 생각하고 계신가요? 가정에서 발생할 수 있는 식중독을 예방하기 위해 냉장고를 올바르게 사용해야 합니다.



냉장고 안전 10계명

- ① 식품표시사항(보관방법)을 확인한 후 보관하세요.
- ② 냉장이나 냉동이 필요한 식품은 들고 온 후 바로 냉장고나 냉동고에 넣으세요.
- ③ 냉장고 보관 전 이물질, 흙을 제거하고 랍이나 용기에 밀봉하여 보관하세요.
고기, 생선, 채소 등 신선식품과 캔, 병 등의 포장식품에는 미생물이나 곤충, 세균 등 이물질이 묻어있어서 그대로 넣으면 다른 식품까지 오염될 수 있습니다.
- ④ 채소는 신문지에 싸서 보관하지 마세요.
신문지 인쇄 물질 혹은 다른 이물질이 식품에 묻을 수 있습니다.
- ⑤ 장기간 보존하는 것과 온도변화에 민감한 식품은 냉동고 안쪽 깊숙이 넣으세요.
위치별 온도 | 냉장 문쪽 > 냉장 채소칸 > 냉장 안쪽 > 냉동 문쪽 > 냉동 안쪽
- ⑥ 냉장고를 꼭 채우지 마세요. 70% 이하로 넣으세요.
지나치게 꼭 채워 넣으면 냉기의 순환이 원활하지 못합니다.
- ⑦ 뜨거운 것은 재빨리 식힌 후에 보관하세요.
많은 양의 뜨거운 식품을 넣으면 냉장고 내부 온도가 상승하여 주변식품에 영향을 주게 됩니다.
- ⑧ 냉장고 문을 너무 자주 여닫지 마세요.
- ⑨ 냉동 보관 하더라도 보존 기간은 1주-3주로 해 주세요.
- ⑩ 항상 청결하게 사용하세요.

※ 식생활 안전 관련 더 자세한 내용은 [식약청 홈페이지 \(www.kfda.go.kr\)](http://www.kfda.go.kr) 뉴스/소식 → 언론홍보자료
[우리집 식생활 안전 가이드](#) 를 참조하세요.

MEMO

MEMO

MEMO

사용법 설명 Check List

(설치 기사용)



담당설치 기사는 사용법 설명시 아래 체크내용을 반드시 확인 바랍니다.

설치시 확인사항	확인란 (O/X)
1. 전원 및 내부의 실내용 등 들어옵니까? (전원플러그 및 실내용 조립상태를 확인해 주세요.)	
2. 냉장고 문을 약 45도 정도 열어 놓았을 때 자연스럽게 닫힙니까? (냉장고 앞쪽의 높이조절 나사를 이용하여 냉장고 앞쪽을 조금 높여 주세요.)	
3. 앞에서 보았을 때 제품이 좌, 우로 기울어지거나 흔들거림은 없습니까? (이상이 있을 경우 앞쪽의 높이 조절나사를 조절해 주세요.)	
4. 냉장고 내부의 선반 및 바구니의 조립상태는 양호합니까? (내부의 부품들을 원위치에 조립해 주세요.)	
5. 외관 및 내부 부품들의 파손, 스크래치 및 이물질은 없습니까? (부품에 이상이 있을 경우 신규 부품으로 교환해 주시고 이물질은 닦아주세요.)	

필수 체크내용(고객설명)	확인란 (O/X)
1. 온도조절 방법 - 음식물이 시원하게 느껴지지 않으면 냉장실 온도를 "0°C"에 가깝게 조절 - 음식물이 어는 경우 냉장실 온도를 "6°C"에 가깝게 조절	
2. 잠금/풀림 기능에 대한 설명 - 제품 display 고장으로 오인하지 않도록 설명	
3. 특급냉동 기능 사용방법 (2~3시간 후 자동 꺼짐)	
4. 부품사용 및 분해조립방법 설명 - 냉장/냉동실 선반 - 냉장/냉동실 바스켓 - 냉장/냉동실 서랍 - 냉동실 제빙기	

■ 사용시 주의사항

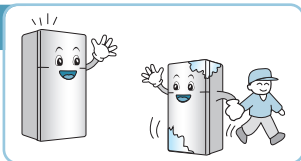
- | | |
|---|---|
| <p>1. 사용 중 문이 닫히지 않을 경우, 선반과 바구니에 보관된 식품이 서로 닿는지 확인해 주세요.</p> | <p>2. 사용 중 냉장고의 전원이 들어오지 않을 경우 전원플러그와 콘센트의 연결상태를 확인해 주세요.</p> |
|---|---|

※ 사용 중 불편을 느끼실 경우 사용 설명서를 확인해 주시고, 추가 문의 사항이 있으시면
냉장고 문의 전화 **080-023-7777**번으로 연락주세요.

폐 가전제품 처리절차

신규 제품 구입시

LG전자 대리점에서 신제품을 구입한 후,
기존 제품을 버리고자 할 경우에는 신규제품 배달시
무상으로 처리해 드립니다.



단순 폐기시

가전제품, 가구 등 대형 생활폐기물을 버리고자 할 경우에는
지역 동사무소로 연락하시면 됩니다.



제품규격

본 사용설명서에 표시된 내용(외관형태 및 제품규격)은 제품의 품질을 높이기 위하여 예고없이 변경되는 수가 있습니다.

구분		모델명	R-B501
유효내용적	총내용적		500 L
	냉동실 (포스타실)		120 L
	투스타 섹션		10 L
	냉장실		370 L
제품크기	폭		780 mm
	깊 이		730 mm
	높 이		1800 mm
정격전압 및 주파수			AC 220V 60Hz
무 게			88 kg
소 음			41 db

구분		모델명	R-B471
유효내용적	총내용적		470 L
	냉동실 (포스타실)		120 L
	투스타 섹션		10 L
	냉장실		340 L
제품크기	폭		780 mm
	깊 이		730 mm
	높 이		1720 mm
정격전압 및 주파수			AC 220V 60Hz
무 게			85 kg
소 음			41 db

※ 소음은 KS A ISO 3744에 의한 A가중 음향파워레벨 수치임



<p>서비스센터 대표 전화번호 (전국 어디서나)</p>	<p>인터넷 서비스 신청</p>
<p>고장접수 및 사용설명은 ☎ 1544-7777, 1588-7777</p>	<p>www.lgservice.co.kr</p>
<p>전화 걸기 전,</p> <ul style="list-style-type: none"> ☞ 제품 모델명, 고장상태, 전화번호, 주소를 정확히 알고 계시면 보다 빠른 서비스를 받으실 수 있습니다. <p>전화 연결 시,</p> <ul style="list-style-type: none"> ☞ ARS 안내에 따라 제품을 정확하게 선택하시면 해당 제품의 전문 상담원에게 최고의 서비스를 받으실 수 있습니다. <p>※ 고객 상담실(제안 및 불만사항) ☎ 080-023-7777</p>	<ul style="list-style-type: none"> ☞ 인터넷 서비스를 이용하시면 제품에 대한 자가진단, 원하는 날짜와 시간에 서비스 신청, 실시간 PC 원격 상담이 가능하여 보다 편리하게 이용하실 수 있습니다. ☞ 인터넷으로 출장 서비스를 신청하시면 수리비 할인 혜택을 드립니다. (단, 당사의 사정에 의해 변경될 수 있습니다.)



서비스품질(SQ) 인증마크란?

서비스품질이 우수한 기업에 대한 품질을 국가 기관인 지식경제부 기술표준원이 보증하는 인증마크입니다.