



사용설명서

DIOS 김치냉장고

사용 전에 안전을 위한 경고 및 주의사항을 반드시 읽고 정확하게 사용하세요.

설명서에 제품보증서가 포함되어 있습니다.

본 제품은 국내(대한민국)전용제품으로(220V 60Hz)해외지역에서 사용할 수 없습니다.

R-K207PF**

R-K227PF**

다양한 식품보관

- 김치 보관, 익힘 뿐만 아니라 냉동 전용으로도 사용할 수 있어 보관할 수 있는 식품의 폭이 다양해 졌습니다.

강력 탈취 기능

- 좌칸, 우칸에 각 각 탈취제가 있어 내부의 김치 냄새를 없애줍니다.

보관과 익힘을 동시에

- 좌칸, 우칸 각각 원하는 보관 및 익힘을 선택하실 수 있습니다.

도어를 열고 닫기 편합니다.

- 도어에 완충 장치를 부착하여 도어를 열때는 가볍게, 닫을때는 천천히 닫히도록하여 충격을 줄였습니다.

고급밀폐식 김치용기

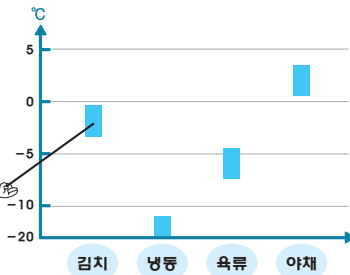
- 사용성과 밀폐성이 뛰어난 김치용기로 김치맛을 신선하게 지켜줍니다. (모델에 따라 김치용기 형태가 다를 수 있습니다)

쉬운설치

- 주방의 어느 곳에 놓아도 어울리는 디자인으로 설치장소의 온도가 5°C 이상 43°C 이하이면 실내 어디에도 설치가 가능합니다.

알아 두세요.

김치냉장고 온도는...



■ 본 제품은 220V/60Hz전용 제품입니다.

100V 지역에서 사용하려면 1KVA 이상의 변압기를 구입해서 사용하세요. (변압기는 KS 또는 안전인증 마크를 확인하세요.)

주의

[권장안전 사용기간] 7년

권장안전 사용기간을 초과하여 사용 시 사용환경 및 제품노후로 인하여 안전사고가 발생할 수 있습니다.
 권장안전 사용기간 내에 안전점검을 받으시길 권장합니다. ※ 안전점검은 유료 서비스입니다.

안전을 위한 경고 및 주의사항	4
김치 보관 시 주의사항	11
설치방법	12
이동 및 전압변경 방법	14
각 부분의 이름	15

동작조절부의 이름과 기능	16
동작조절부 사용방법	18
• 김치 보관방법	18
• 김치의 리듬익힘, 방법	20
• 야채과일, 육류, 냉동 보관 방법	22
야채과일 보관 시 주의할 점	24
김치의 일반상식	25
올바른 식품 보관방법	27

청소 할 때는	29
고장이 아닙니다	31
고장신고 전에 이런 점을 확인하세요	34

제품 보증서/소비자 분쟁해결 기준 안내	36
고객의 권리	37
폐 가전제품 처리절차/제품 규격	38

사
용
방
법

제
품
이
상

안
내



안전을 위한 경고 및 주의사항

제품을 안전하고 올바르게 사용하여 사고나 위험을 미리 막기 위한 사항이므로 반드시 지켜서 사용해 주세요.

읽고 난 뒤에는 사용하는 사람이 항상 볼 수 있는 곳에 보관해 주세요.

- ▲ 위험을 끼칠 우려가 있는 사항과 조작에 대하여 주의를 환기시키기 위한 기호입니다. 위험 발생을 피하기 위하여 주의깊게 살펴보고 지시에 따라 주세요.



경고

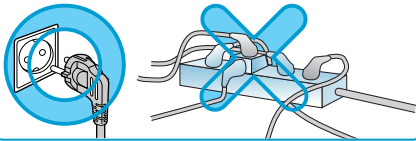
▶ 지시사항을 위반하면 사망이나 중상 등의 커다란 위험을 초래할 수 있습니다. 반드시 지켜주세요.

전원을 연결할 때

반드시 220V 전용 콘센트를 사용해 주세요. 또 한 개의 콘센트에 여러 전기 제품을 동시에 꽂지 마세요.

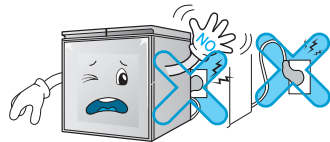
콘센트에 여러 제품을 동시에 사용하면 화재의 원인이 됩니다.

누전 차단기가 내려와서 음식물이 상할 수 있습니다.



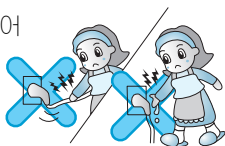
전원 플러그가 위로 향하거나 냉장고 뒷면에 눌러지 않도록 하세요.

물이 흘러 들어가거나 플러그가 손상되어 화재나 감전의 원인이 됩니다.



청소나 손질할 때는 전원 플러그를 콘센트에서 빼주세요. 또, 코드를 당겨서 빼거나 젖은 손으로 만지지 마세요.

감전되거나 단락되어 화재가 날 수 있습니다.



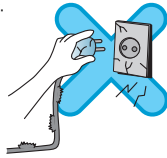
전원코드를 무리하게 구부리거나, 무거운 물건에 눌러 손상되지 않도록 하세요.

전원 코드가 손상되어 화재, 감전의 원인이 됩니다.



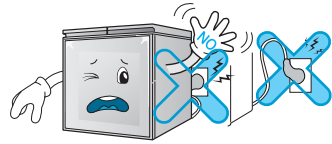
전원 코드 또는 전원 플러그가 손상되었거나, 전원 콘센트의 구멍이 헐거울 때는 사용하지 마세요.

감전되거나 단락되어 불이 날 수 있습니다.



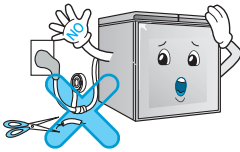
설치 시 전원 플러그를 뽑은 후 냉장고를 밀어 넣은 경우 전원코드가 눌리거나 찌끼지 않도록 하세요.

화재, 감전의 원인이 됩니다.



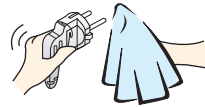
전원 플러그 길이를 연장하거나 수정하여 사용하지 마세요.

전원선의 전기적 손상 등으로 감전이나 화재의 원인이 됩니다.



전원 플러그의 물이나 먼지를 제거하고 핀의 끝까지 확실하게 깨끗이 닦아주세요.

먼지 또는 물이 있거나 접촉이 불안정한 경우는 화재 및 감전의 원인이 됩니다.



전원 코드를 손상시키거나, 가공하거나, 무리하게 구부리거나, 잡아당기거나, 비틀거나 하지 마세요.

전원 코드가 손상되어 화재, 감전의 원인이 됩니다.



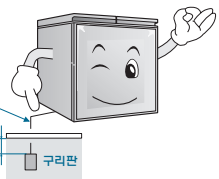
설치 시에는 접지를 확실하게 해주세요.

접지가 잘 되어 있지 않으면 고장이나 누전 시 감전될 수 있습니다.

〈자세한 접지 방법은 “안전한 접지방범” (page 13) 내용을 참조하세요〉

접지선

75cm 이상



냉장고를 사용할 때

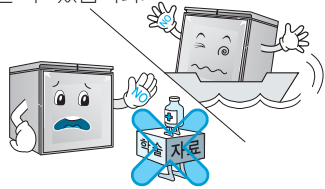
화기를 멀리하고 불이 붙기 쉬운 물질 (에테르, 벤젠, 알콜, 약품, LP 가스, 가연성 스프레이, 화장품 등)을 냉장고 근처에서 사용하거나 보관하지 마세요.

폭발이나 화재의 위험이 있습니다.



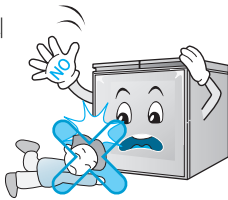
가정용 이외의 용도(의약품이나 실험재료 보관, 선박용 등)로 사용하지 마세요.

이 냉장고는 가정용으로 만들어 졌으므로 선박에 사용 시, 높은 습기와 흔들림 등에 의한 예기치 않은 사고(감전, 화재 등)가 발생할 수 있습니다.



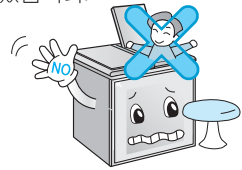
냉장고 뒤쪽 기계실 부분이나 앞쪽 디스플레이부, 냉장고 밑 부분 등에 손이나 금속재의 막대를 넣지 마세요.

감전 또는 상해의 우려가 있습니다.



어린이가 제품 안에 들어가지 못하도록 하세요.

어린이가 김치 냉장고 안으로 들어가면 생명에 위험이 있습니다.



냉장고 위에 화병, 컵, 화장품, 약품, 세탁물, 촛불, 담뱃불, 그릇, 금속 등 이나 물이 들어 있는 용기를 놓지 마세요.

화재, 감전의 원인이나 낙하로 인한 부상의 원인이 됩니다.



냉장고 내부에 성에나 얼음을 제거할 때는 날카로운 것 (칼, 송곳 등)을 사용하지 마세요.

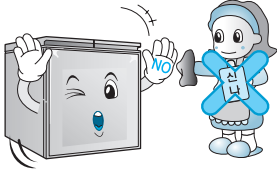
•제품 상해로 인한 화재 및 감전의 위험이 있습니다.

•냉매누설로 냉각기능 고장 및 이에 따른 김치의 과숙성이 발생할 수 있습니다.



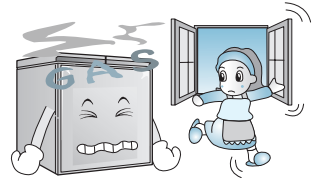
냉장고 외부나 내부에 물을 뿌리거나 벤젠, 신나 등의 가연성 세제를 뿌려 청소하지 마세요.

전기 부품의 절연이 나빠져 감전이나 화재의 원인이 됩니다.



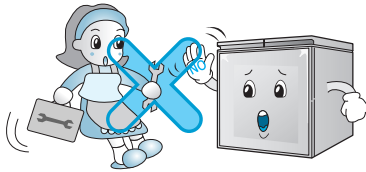
가스가 샐 때는 냉장고나 콘센트를 건드리지 말고 즉시 환기시켜 주세요.

불꽃이 튀어 폭발하여 화재나 화상의 위험이 있습니다.



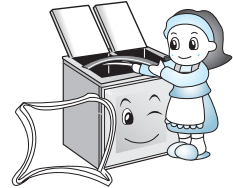
서비스 기사 이외에는 분해, 수리, 개조하지 마세요.

다치거나 감전, 화재의 원인이 됩니다.



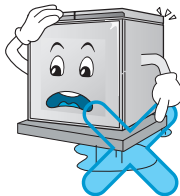
냉장고를 버릴 때는 도어의 패키징을 떼어 내세요.

어린이가 들어가면 갇히게 되어 위험합니다.



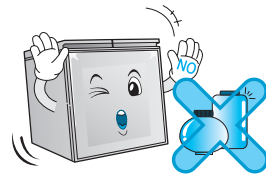
습기가 많은 곳, 물이나 빗물이 튀는 곳에 설치하지 마세요.

절연이 나빠져 누전의 원인이 됩니다.



유리병에 든 음료는 보관하지 마세요.

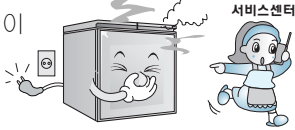
유리병에 든 음료(술, 사이더, 쥬스 등)를 보관하여 내용물이 얼게 되면 병이 깨져 다칠 위험이 있습니다.



냉장고를 사용할 때

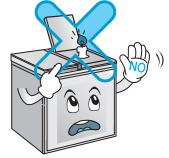
냉장고에서 타는 냄새, 연기가 나면 즉시 전원 플러그를 빼고 서비스센터로 연락하세요.

화재의 위험이 있습니다.



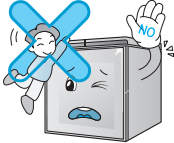
내부 건조를 위해 드라이기를 사용하거나 냄새 제거를 위해 촛불을 켜 놓지 마세요.

폭발이나 화재의 위험이 있습니다.



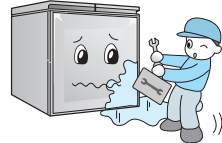
냉장고 문 위에 올라가거나 열고 들어가지 마세요

- 냉장고가 넘어지거나 위에 올라간 사람이 떨어져 다칠 수 있습니다. 특히, 베란다 설치 시 어린이가 베란다 밖으로 떨어져 사망할 수 있습니다.
- 어린이가 들어가 질식사 등의 위험이 있습니다.



침수된 냉장고는 반드시 서비스 후 사용하세요.

감전, 화재의 원인이 됩니다. 침수된 제품은 반드시 정식 서비스 기사를 통해 서비스하여 사용합니다.



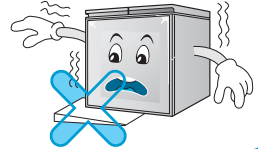
냉장고를 폐기하고자 할 때는 동사무소로 연락하세요.

가전제품, 가구 등 대형 생활폐기물을 버리고자 할 경우에는 지역 동사무소로 연락하시면 됩니다.



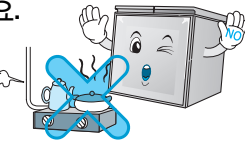
바닥이 튼튼하고 고른 곳에 설치하세요.

불안정한 설치 시 냉장고가 넘어져 사망할 수 있습니다.



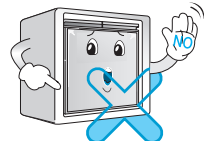
가연성 가스가 누설되는 곳 또는 누설 가능성이 있는 장소에는 설치하지 마세요.

화재 및 폭발의 위험이 있습니다.



냉장고를 가구 안에 넣고 사용하지 마세요. (빌트인 제품이 아닙니다.)

화재,감전의 원인이 됩니다.

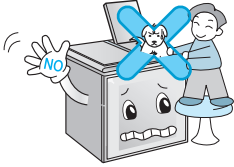




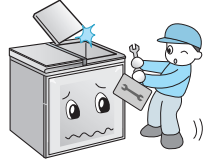
주의

▶ 지시사항을 위반하면 다치거나 집 또는 가구 등이 파손될 수 있습니다.
항상 주의해 주세요.

살아있는 동물을 냉장고에 넣지
마세요.

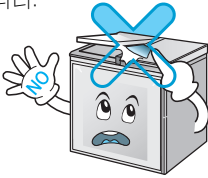


도어의 힌지가 파손이 있거나 작동이
원활하지 않을 시는 사용하지 마시고
서비스 센터로
연락하여 서비스를
받은 후 사용하세요.



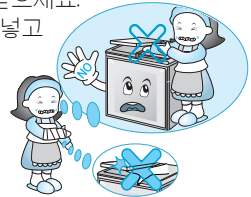
냉장고 문이 제대로 닫혔는지
확인해 주세요.

문 패킹 사이에 다른 물건이나 오물이
끼어져 밀폐가 되지 않으면 김치가 빨리
시어집니다.



도어를 열고 닫을때 도어 밑에
손을 넣지 마세요.

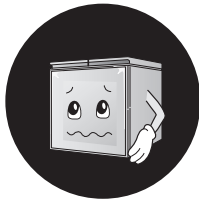
이 제품에는 도어를 쉽게 열고 닫을 수
있도록 완충장치가 부착되어 있어 닫을
때에도 20°각도에서 저절로 닫히게
되므로 살며시 닫으세요.
도어 밑에 손을 넣고
닫으면 다칠 수
있습니다.



정전이 되었을 경우 가능한 한 문을
열지 마세요.

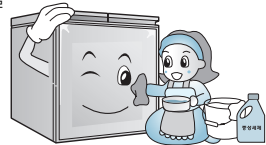
냉기가 빠져나갈 수 있습니다.
2~3시간정도 전기가 들어오지 않아도
식품에는 전혀 영향이
없습니다.

정전 후 전원이
다시 들어 올 때는
자동으로 정전되기
전에 선택된
기능으로 작동됩니다.



제품 외관 청소 시 물을 뿌리지 마시고,
윤전 표시부에는 물이 들어가지 않도록
마른 헝겊으로 닦으세요.

외관 청소 시 부드러운 수세미나 행주에
미지근한 물이나 중성 세제를 묻혀 닦아
주세요. 제품에 물이 흐르게 하지 마시고,
세제와 물기를
닦아 주세요.





안전을 위한 경고 및 주의사항

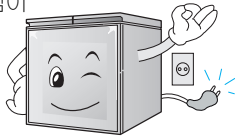


주의

▶ 지시사항을 위반하면 다치거나 집 또는 가구 등이 파손될 수 있습니다.
항상 주의해 주세요.

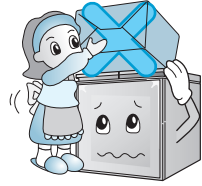
천둥, 번개가 칠 때나 오랫동안 사용하지 않거나, 식품 미보관 시에는 전원플러그를 빼 주세요.

감전, 화재의 위험이 있습니다.



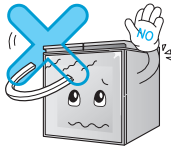
김치냉장고 위에 물건을 쌓아두거나 내부 식품을 무질서하게 보관하지 마세요.

문을 열고 닫을 때 떨어지면 다칠 위험이 있습니다.



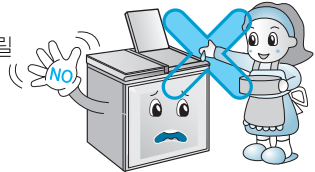
디스플레이부에 자성을 띤 물체를 가까이 가져가지 마세요.

디스플레이 오동작이 발생할 수 있습니다.



냉동으로 사용시 냉장고 내부 벽면, 식품이나 그릇은 젖은 손으로 만지지 마세요.

동상에 걸릴 위험이 있습니다.



제품에 이상이 없을 경우에도 손잡이 및 측면 모서리를 만질 때 미세한 진동으로 인해 인체에 전기가 통하는 것처럼 느낄 수 있습니다.

어린이나 인지력이 부족한 사람의 안전한 제품 사용을 위하여 보호자의 주의가 필요합니다.

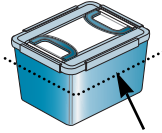


비닐 포장재는 어린이의 손이 닿지 않는 곳에 보관, 또는 폐기하세요.

▶ 머리에 쓰는 행위 등으로 코나 입이 막혀 질식할 수 있습니다.

● 김치용기에 김치를 가득 채워서 담그지 마세요.

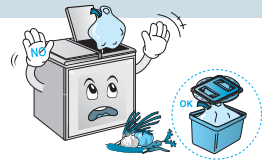
김치는 익어가면서 부피가 커지게 되며 이때 김치국물이 넘칠 수 있습니다. 또한 뚜껑이 반쯤 열려져 있으면 더욱 빨리 시거나 산막효모(곰팡이)가 발생할 수 있습니다. 김치는 김치용기의 보관 한계선까지만 채우고 뚜껑이 열리지 않게 꼭 닫아주세요. 램이나 위생비닐 등으로 김치 표면을 덮어서 보관하시면 김치를 좀 더 오래 보관 할 수 있습니다.



보관 한계선

● 김치를 칸내부에 직접 넣거나 비닐에 담아 보관하지 마세요.

김치를 김치용기에 넣지 않고 내부 케이스에 바로 넣으면 김치가 열게 되어 김치맛을 변하게 할 수도 있으므로 반드시 김치용기에 담아서 보관하세요. 제품성능에 영향을 주거나 감전·상해 위험이 있습니다.



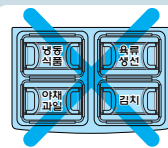
● 김치를 보관한지 3~4일 이내에 국물 넘침이 없는지 확인하세요.

김치 발효 초기현상으로 국물이 넘치면 맛있는 김치를 오랫동안 보관할 수 없습니다.



● 원칸, 오른칸에 여러가지 음식물을 혼합 보관하지 마세요.

원칸, 오른칸에 냉동을 선택한 상태에서 냉동식품과 김치, 야채/과일 등과 혼합 보관할 경우는 김치, 야채/과일이 얼 수 있습니다. 선택한 온도에 맞는 음식물을 보관해 주세요.



● 김치를 너무 심겁게 담그지 마세요.

김치가 익는 속도에는 염분의 양이 가장 큰 영향을 미칩니다. 단기간에 드실 적은 양의 김치는 심거워도 괜찮지만 많은 양의 김장김치는 조금 더 짜게 담그는 것이 오래 저장하는 지혜입니다.



● 김치용기를 냉장고에 넣을 때는 손잡이를 잡고 살짝 넣으세요.

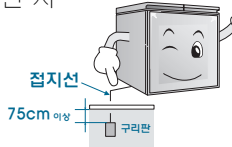
바닥이 충격을 받아 손상될 수 있습니다. (모델명에 따라 용기의 형태가 다를 수 있습니다.)





● 설치시에는 접지를 확실하게 해주세요.

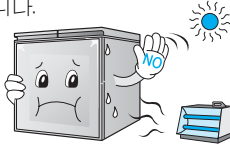
고장이나 누전 시 감전될 수 있습니다.



● 너무 덥거나 추운 곳, 직사광선이 쬐는 곳은 피해서 설치하세요.

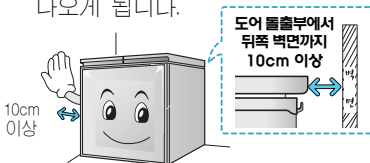
주위 온도가 5°C 이상 43°C 이하인 곳에 설치해 주세요.

설치장소의 온도가 너무 높거나 낮으면 기능에 이상이 발생하거나 냉장고의 색깔이 변할 수 있습니다.



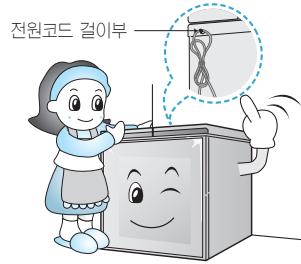
● 주위와 적당한 간격을 유지하여 설치하세요.

그림과 같이 냉장고 주위에 적당한 간격을 유지해주세요. 주위와의 간격이 너무 좁으면 성능이 떨어지고 전기료가 많이 나오게 됩니다.



● 제품을 밀어 넣을 때 전원 코드가 제품 바닥이나 뒷면에 눌리지 않게 주의 해주세요

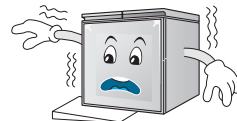
화재 및 감전의 원인이 됩니다. 설치 하실 때 전원코드를 뒤쪽 전원코드 걸이부에 건 후 제품을 설치하시면 전원코드가 바닥에 눌리는 현상을 줄일 수 있습니다.



● 바닥이 튼튼하고 고른 곳에 설치하세요.

불안정한 설치는 소음 및 냉장고의 흔들림으로 인해 기능장애를 유발할 수 있습니다.

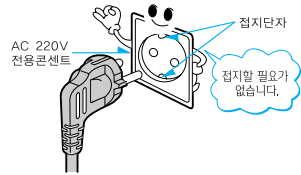
- 설치바닥이 고르지 않을 때는 수평조정다리를 사용하여 냉장고를 수평으로 맞춰주세요.
- 웅단이나 마루바닥 위에 설치할 때는 깔판을 깔아주면 바닥면의 변색을 방지할 수 있습니다.
- 불안정한 설치 시 냉장고가 넘어져 다칠 수 있습니다.





안전하게 접지하세요.

접지단자가 있는 AC 220V의 콘센트에 사용할 경우는 별도로 접지할 필요가 없습니다.



■ 접지단자가 없는 경우에는

접지단자가 없는 AC 220V의 콘센트에 사용할 경우는 구리판에 접지선을 연결한 후 땅속에 묻어 주세요.

■ 접지할 수 없는 장소에는

식당이나 지하실 등 물기가 많거나 접지할 수 없는 곳에 설치할 때는 누전 차단기(정격전류 15mA, 정격부동작전류 7.5mA)를 구입하여 콘센트에 연결하여 사용하세요.

⚠ 주의 가스관, 수도 파이프, 피뢰침, 전화선 연결부에는 절대로 접지하지 마세요.



설치 후 이렇게 하세요.

■ 설치 후 이렇게 하세요.

전용 콘센트에 전원 플러그를 꽂으세요.

■ 식품을 넣어주세요.

전원 연결 후 3~4시간이 지난 다음에 식품을 저장하면 됩니다. 냉동식품의 경우 냉장고 전원연결 후 하루가 지난 후에 냉동식품을 보관하세요.

■ 플러그를 뺀 후 다시 꽂을 때는 5분 이상 기다려 주세요.

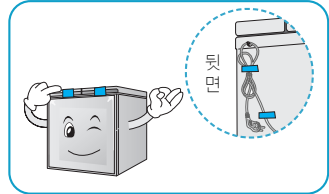
압축기 운전이 무리가 생겨 고장의 원인이 됩니다.



이동할 때는

이동하기 전에

- 냉장고 안의 식품을 꺼낸 후 김치용기 및 냉장고 도어는 테이프로 고정하세요.
- 수평조정다리는 오른쪽 방향 (↘)으로 돌려 껍 조여 주세요.
- 전원코드는 제품 뒤쪽의 전원코드 걸이부에 걸어 테이프로 고정하여 주세요.



이동할 때는

- 냉장고를 밀어서 이동할 때는 수평조정다리를 오른쪽 방향 (↘)으로 돌려 껍 조여 주세요. 수평조정다리에 바닥이 긁히거나 수평조정다리가 풀어져서 분리될 수 있습니다.
- 이동을 완료한 후에는 수평조정다리를 왼쪽 방향 (↗)으로 돌려서 수평을 유지하고 이동할 때는 뒤쪽 손잡이와 앞쪽의 수평조정다리를 잡고 이동하세요.
- 이사 등 먼 곳으로 냉장고를 이동할 때는 완전히 앞으로 눕혀서 이동하지 마세요. 고장의 원인이 됩니다.



전압을 변경할 때는

110V 지역에서 사용하려면

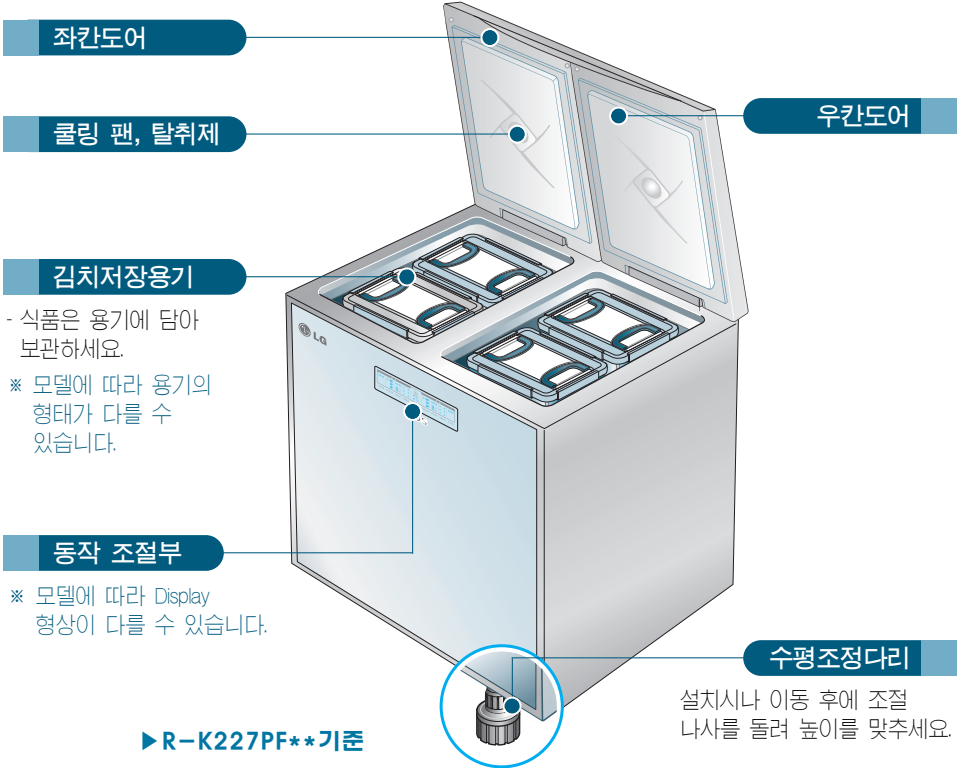
- ◆ 이 제품은 220V 전용 제품입니다.
 - 110V 지역에서 사용하실 때는 별도의 승압용 변압기(1KVA 이상)를 구입하여 사용하세요.
 - 승압용 변압기는 공인기관 인증품을 구입하여야 안심하고 사용할 수 있습니다.
 - 구입시 KS 또는 안전인증마크를 확인하세요.
 - 용량이 맞지 않거나 비인증품을 사용할 경우 고장이 날 수가 있습니다.



■ 확인

110V 콘센트는 접지 단자가 없으므로 꼭 접지 후 사용하세요.

각 부분의 이름



▶ R-K227PF**기준

설치시나 이동 후에 조절 나사를 돌려 높이를 맞추세요.

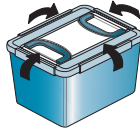
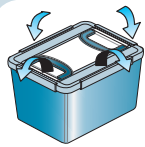
김치용기의 올바른 개폐방법

■ 열 때

화살표 방향으로 날개를 내린 다음 열어주세요.

■ 닫을 때

열 때와 반대로 날개를 눌러 구멍에 돌기를 맞추어 닫아주세요.
뚜껑의 방향이 바뀌면 닫히지 않을 수 있으니 방향을 맞추어 닫으세요.



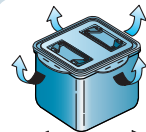
※R-K227PFDT, R-K207PFDT 모델에만 적용

■ 열 때

화살표 방향으로 날개를 올린 다음 열어주세요.

■ 닫을 때

열때와 반대로 날개를 눌러 구멍에 돌기를 맞추어 닫아주세요. 뚜껑의 방향이 바뀌면 닫히지 않을 수 있으니 방향을 맞추어 닫으세요.



⚠ 주의 식품을 장기간 보관하거나 김치보관 “강”으로 사용 시에는 식품이 얼 수 있습니다.

맛지킴 김치 보관의
콜드쇼크(Cold shock)기능~~!!!

콜드쇼크(Cold shock) 기능이란 ?

정기적으로 적정하게 온도를 낮추어 김치를 좀 더 오래 맛있는 상태로 보관할 수 있는 기능입니다.

동작조절부의 이름과 기능

실제로 김치의 보관, 익힘을 하기전에 각 버튼의 이름과 기능을 반드시 익혀두는 것이 좋습니다.

DIOS 김치냉장고의 기능을 사용하기 위해서는 **반드시 잠금/풀림 버튼을**

좌칸 동작부

우칸 동작부



어린이의 장난이나 의도하지 않은 동작으로 인한 설정변경을 방지합니다.

• 모든 기능을 수행하기 전 반드시 잠금/풀림 버튼을 2초 이상 눌러 버튼 위의 글씨가 “풀림”으로 바뀌어야 동작합니다.



- 풀림 상태에서 기능 조작을 모두 마친 후에 잠금/풀림 버튼을 누르면 버튼 위의 글씨가 “잠금”으로 바뀌면서 잠금상태가 됩니다.
- 김치냉장고 전원을 처음 켜면 1분간 “풀림” 상태로 유지 됩니다. 1분후 자동으로 “잠금”으로 됩니다.

※ 잠금상태에서 다른 버튼을 누르면 동작하지 않고 잠금/풀림 버튼 위의 불빛이 3번 깜빡입니다.
풀림상태에서 버튼동작이 60초 이상 없으면 현재설정 상태에서 잠금상태로 자동 변환 됩니다.

■ 저장 혹은 익힘하고자 하는 식품을 좌/우칸 어디에 보관하실지 꼭 확인하여 주세요.

➔ 예를 들어 좌칸에 김치를 익히고자 할때는 좌칸에 김치를 보관하시고 좌칸 동작부를 익힘버튼을 눌러 익혀 주십시오.



▶ 모델에 따라 Display 형상이 다를 수 있습니다.

2초이상 눌러 풀림상태로 한후에 동작이 가능합니다.

2



김치보관을 선택하는 버튼입니다.

맛지킴 김치 : 중 → 강 → 약 순으로 변경됩니다.

- 보관할 식품의 종류나 김치의 염도 정도에 따라 알맞은 온도를 선택하세요.

3



보관식품을 선택하는 버튼입니다.

식품보관 : 야채 → 육류 → 냉동 순으로 변경됩니다.

- 보관할 식품의 종류에 따라 알맞은 보관단계를 선택하세요.

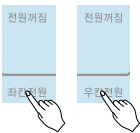
4



김치의 익힘정도를 선택하는 버튼입니다.

김치익힘 : 리듬익힘 이 선택됩니다.

5



좌/우칸 전원을 각각 켜고 끌 수 있습니다.

- 한칸만 전원을 끌 때는 잠금/풀림 버튼을 2초 이상 눌러 “풀림”에 불이 들어온 상태에서 좌칸 또는 우칸전원 버튼을 2초 이상 누르면 선택한 칸의 전원이 꺼지면서 “전원꺼짐”에 불이 들어옵니다.

- 전원을 다시 켤 때는 잠금/풀림 버튼을 2초 이상 눌러 “풀림”에 불이 들어온 상태에서 전원 버튼을 살짝 눌러주세요.



김치 보관방법

전원을 연결하면 디스플레이에 불이 들어오며 별도의 설정없이 김치를 표준온도로 보관할 수 있습니다.

※ 냉장고의 전원을 연결하면 좌/우칸 전원이 켜져있으므로 전원을 따로 켜실 필요가 없습니다.

좌·우칸에 **김치**를 보관하려면

예) 좌칸 동작부 (전원 on시 초기 상태)



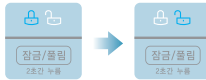
1 잠금/풀림 버튼을 2초 이상 누르세요.

2초



- “잠금/풀림” 버튼을 2초 이상 누르세요.

잠금/풀림 버튼 위의 풀림램프에 불이 켜져야 다른 기능을 사용할 수 있습니다.



2 맛지킴 김치 버튼을 누르세요.



- “맛지킴 김치” 버튼을 눌러 원하는 보관 단계를 선택합니다.
- “맛지킴 김치” 버튼을 누를 때마다 아래와 같이 보관 단계가 순차적으로 변경됩니다.

맛지킴 김치 : 중 → 강 → 약 → 중 순으로 선택됩니다.

- 보관할 식품의 종류나 김치의 염도 양에 따라 알맞은 온도를 선택하세요.

3 잠금/풀림 버튼을 다시 누르세요.



- 설정이 끝나면 “잠금/풀림” 버튼을 누르세요.
버튼 위의 램프가 로 바뀌면서 김치보관이 시작됩니다.



한국의 김치는

- 한국의 김치는 그 종류만 약 200여 종이 됩니다.

각 종류별로 보관온도가 조금씩 차이가 나고 어떤 양념을 사용하느냐에 따라 김치의 최적보관온도는 다소 차이가 나게 됩니다.

김치의 종류나 상태에 따라서 “약”, “중”, “강” 온도를 조절해주세요.

김치의 리듬익힘 방법



리듬익힘 기능을 선택하면 보관을 선택한 경우보다 김치가 빨리 시어지므로 보관기간이 짧습니다.

※ 냉장고의 전원을 연결하면 좌/우칸 전원이 켜져있으므로 전원을 따로 켜실 필요가 없습니다.

좌·우칸에서 김치를 익히려면

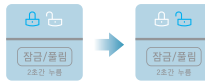
예) 좌칸 동작부 (전원 on시 초기 상태)



1 잠금/풀림 버튼을 2초 이상 누르세요.



- "잠금/풀림" 버튼을 2초 이상 누르세요.
- 잠금/풀림 버튼 위의 풀림램프에 불이 켜져야 다른 기능을 사용할 수 있습니다.



「김치 익힘 완료 시간」 표시

- “김치 익힘 완료 남은 시간”은 사용 계절, 주변 온도(사용 실내 온도), 김치온도(약/중/강)에 따라 달라질 수 있습니다.
- ※ 설치 환경에 따라 설명서 상의 숫자와 다르게 표시되어도 고장이 아니니 안심하고 사용하세요.




2 좌칸의 “김치 익힘” 버튼을 누르세요

- ※ 좌칸 익힘 선택시에는 좌칸의 “김치 익힘” 버튼을 누르시고, 우칸 익힘 선택시에는 우칸의 “김치 익힘” 버튼을 누르세요.



3 잠금/풀림 버튼을 다시 누르세요.

- 설정이 끝나면 “잠금/풀림” 버튼을 누르세요. 버튼 위의 램프가  로 바뀌면서 김치익힘이 시작됩니다.
- 익힘완료까지의 남은 시간이 표시됩니다.
- ※ 남은 시간은 김치를 담은 계절, 온도, 김치의 온도에 따라 다릅니다.

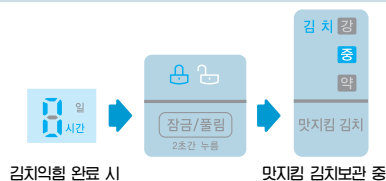


익힘기능을 취소하려면

- 선택된 익힘기능을 취소하려면 각 칸의 다른 기능을 선택하여 취소해 주세요.

익힘이 끝난 김치를 보관할 때는

- 익힘이 완료되면 동작 표시부의 남은시간은 “0시간”으로 표시되며, 제품의 온도는 “김치보관 중”으로 동작합니다.
- 익힘이 완료된 후 보관상태로 표시 변경을 위해서는 잠금상태를 풀림상태로 해제하시면 “김치보관 중”으로 자동 보관표시되며 남은시간 “0시간” 표시도 꺼지게 됩니다.





야채, 육류, 냉동 보관 방법

야채

~ 야채/과일을 오랫동안 신선하게 보관하는 기능입니다.

냉동식품

~ 장기간 냉동보관 할 식품이나 냉동식품 등을 보관하면 좋습니다.

* 냉장고의 전원을 연결하면 좌/우칸 전원이 켜져있으므로 전원을 따로 켜실 필요가 없습니다.

좌·우칸에 보관하려면

예) 좌칸 동작부 (전원 on시 초기 상태)



2초



1 잠금/풀림 버튼을 2초 이상 누르세요.

- “잠금/풀림” 버튼을 2초 이상 누르세요.

잠금/풀림 버튼 위의 풀림램프에 불이 켜져야 다른 기능을 사용할 수 있습니다.



2 식품보관 버튼을 누르세요.




- “식품보관” 버튼을 눌러 원하는 보관 단계를 선택합니다.
- “식품보관” 버튼을 누를 때마다 아래와 같이 보관 단계가 순차적으로 변경됩니다.

식품보관 : 야채 → 육류 → 냉동

순으로 선택됩니다.

3 잠금/풀림 버튼을 다시 누르세요.



- 설정이 끝나면 “잠금/풀림” 버튼을 누르세요. 버튼 위의 램프가  로 바뀌면서 식품보관이 시작됩니다.



야채과일을 보관할 때는 아래 사항에 유의해 주세요

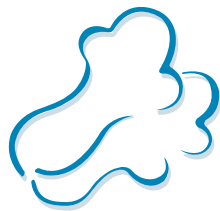
■ 야채나 과일을 오래 보관하려면

물에 씻은 야채는 빨리 상할 수 있으므로 가급적 씻지말고 바로 보관하세요.

엽채 류(깻잎, 상추 등...)는 보관기간이 짧으므로 신문지로 싸거나 밀폐된 용기에 넣어 보관하면 오래 갑니다.

■ 열대과일은 넣지 마세요.

저온에서 상하기 쉬운 열대과일(바나나, 파인애플 등)은 냉해를 입을 수 있습니다.



김치가 익어가는 것은 소금절임으로부터 ...

김치는 소금에 절이는 순간부터 익기 시작하며 배추 조직 내의 각종 물질과 효소의 작용으로 단백질 등의 물질이 분해되어 저온에서도 서서히 익어갑니다. 한겨울 김장김치가 서서히 익어가는 원리가 바로 이런 현상입니다.

김치는 양념의 종류에 따라서 ...

양념의 종류에는 파, 마늘, 생강, 젓갈, 고춧가루 등이 있으며 이들의 조화에 의해 종합적인 김치의 맛이 나게 됩니다.

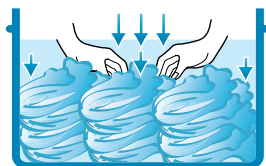
김치가 익는 속도는 ...

마늘, 수산물(굴, 생새우, 조기, 갈치 등), 양파, 고춧가루, 오이, 실파 등이 많으면 김치의 익는 속도가 빠르며, 특히 굴젓, 찹쌀풀과 새우젓 등을 첨가하면 익는 속도가 매우 빨라집니다. 반대로 부추, 갓, 인삼 등을 넣게 되면 익는 속도가 느려집니다.

김치는 담근 직후부터 익기 시작하는데 ...

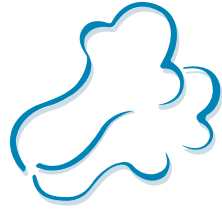
김치가 시어지는 현상은 공기와 접촉에 의해서 일어나며 간혹 김치의 표면에 하얀색의 산막호모(곰팡이)가 생기는 경우는 김치가 국물에 잠겨 있지 않거나 싱겁게 담근 김치에서 발생합니다.

김치가 국물에 잠기도록 하거나 위생비닐 등으로 공기와의 접촉을 차단해 주면 신선하게 보관할 수 있습니다.



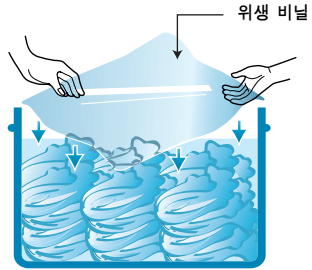
김치를 담글때 주변 온도는 ...

온도는 김치가 익는 속도에 커다란 영향을 주는데, 10°C 이하에서 김치를 담아야 그 맛을 오랫동안 보존합니다.



김치를 오래 보관하려면 ...

김치는 살아있는 식품이므로 장기간 보존할 경우 변질을 막을 수는 없으나 과학적으로 가장 오랫동안 보관할 수 있는 방법은 저온저장(0°C 전후)과 싱겁지 않게 담그는 것입니다. 그리고 김치가 김치국물에 잠기도록 꼭꼭 누른 후 김치 표면에 위생비닐이나 걸절이 등으로 덮어 주시면 김치의 산화를 막아 더 오래 보관 하실 수 있습니다.



김장용 배추를 고를 때에는 ...

배추의 품종은 전국에 약 50종이 있는데, 대체로 보통 크기의 것이 좋으며 길쭉한 것보다 약간 둥근것이 좋습니다.
생배추의 속잎맛이 달고, 연하게 흰 빛이 감도는 것이 좋으며 겉잎은 얇고 연푸른색을 띠는 것이 좋습니다.

무김치는 무의 종류에 따라서 ...

무김치는 종류가 많고 종류에 따라서 고를 무의 종류도 다릅니다.
배추속에 쓸 무는 무청 근처가 약간 푸른 조선무가 좋으며 무청이 벌어지고 단단하며 물이 많은 것을 고릅니다.
총각김치용은 서울무(느르백)가 좋으며 꼬리 근처가 굵고 둥글둥글한 것을 고릅니다.
깍두기용 무는 개량종 무가 좋으며 무 뒷부분이 푸른 것보다 흰 것이 좋으며 단단하고 물이 많은 것을 고릅니다.
동치미용 무는 재래종으로 무청이 부드럽고 무청 근처의 뒷부분이 푸른 것보다 흰 것을 고릅니다.



식품 보관에 적합한 온도를 정하세요.

김치를 보관하실 때는 익힘 기능을 선택하면 김치가 빨리 시어집니다. 보관온도 '강'을 선택한 경우에는 김치 종류에 따라 얼 수도 있으니 자주 확인하세요. 한칸에 김치와 함께 다른 식품을 보관하면 다른 식품이 어는 경우가 있습니다.

김치는 김치용기에 넣어서 보관하세요.

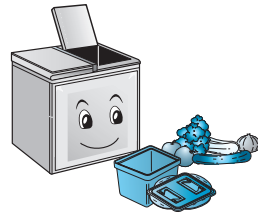
김치를 전용 용기에 넣을 때는 김치국물이 넘치지 않도록 보관 한계선까지만 채운 후 뚜껑을 완전히 닫아주세요. 뚜껑이 완전히 닫히지 않으면 공기와 접촉에 의해 장기보관시 김치 표면에 하얀 효모가 생기거나 빨리 시게 되므로 우거지나 랩, 위생비닐 등으로 김치표면을 덮어주는 것도 효모발생 예방법입니다.



보관 한계선

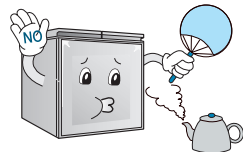
야채나 과일은 지정된 용기에 넣어 보관하세요.

야채나 과일은 종류에 따라 냉해를 입을 수 있으므로 지정된 용기에 넣어 보관 하세요. 물에 씻은 야채는 빨리 상할 수 있으므로 가급적 씻지 말고 보관해 주세요. 저온에서 상하기 쉬운 열대과일 (바나나, 파인애플 등)은 보관하지 마세요.



뜨거운 식품은 식혀서 넣으세요.

뜨거운 식품을 곧바로 넣으면 주위식품에 영향을 주어 김치가 빨리 익을 우려가 있고 전기료도 많이 나옵니다.



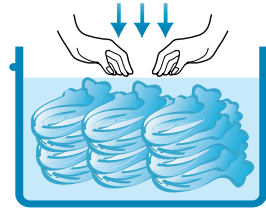


김치를 장기간 보관 하려면 ...

갓담근 김치를 바로 김치냉장고에 넣고 보관 기능을 선택하여 사용하세요.

김치종류 및 염도에 따라 보관온도 '약', '중', '강' 중 선택하여 보관하세요.

김치를 오래 보관할 때는 김치 윗부분까지 국물에 잠기도록 눌러 주고 걸절이나 위생비닐로 덮어주면 좋습니다.



식품 보관 상태를 점검하여 주세요.

보관기능과 야채과일, 육류생선 기능을 사용하는 중이라도 반드시 식품의 부패 상태를 확인해 주세요.

김치 익힘 중에는...

김치 익힘 중에는 가능한 한 문을 열지 마세요.

외부 공기때문에 온도가 변하여 김치맛을 떨어뜨릴 수 있습니다.

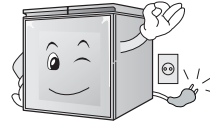
냉장고에서 음식 냄새가 나지 않게 하려면

냉장고에 음식 냄새가 배이지 않도록 용기(그릇 등)에 랍을 씌워 보관하세요.



● 청소하기 전에는 ...

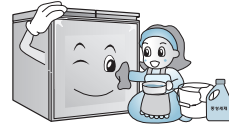
안전을 위해서 먼저 전원플러그를 반드시 뽑아 주세요.



● 냉장고 외부는 ...

부드러운 수건을 더운 물이나 세제에 적셔서 닦아주고 중성세제를 사용하였을 때는 반드시 깨끗한 물수건으로 닦아 주세요.

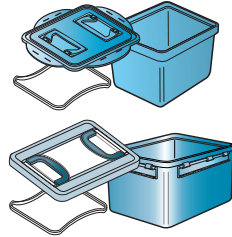
염마제, 석유, 벤젠, 신나, 염산이나 끓는 물, 거친 솔 등은 냉장고 외곽이나 부품을 상하게 하므로 사용하지 마세요.



● 김치용기 뚜껑은 ...

뚜껑안쪽에 고무 패킹을 빼낸 후 세척하세요. 세척한 후에는 고무패킹을 잘 끼워 넣으세요. 김치통 및 뚜껑은 50°C이상의 물에 삶지 마세요. 변형의 원인이 됩니다.

※ 모델에 따라 용기의 형태가 다를 수 있습니다.

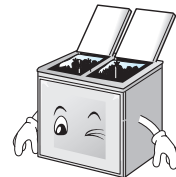


● 냉장고 내부 청소를 할 때는 ...

얼음을 제거할 때는 날카로운 것을 사용하지 마세요. 냉장고 내부에 얼음이 얼어 김치통 꺼내기가 불편할 시는 내부의 식품을 모두 꺼낸 후 해당칸의 전원을 끄고 도어를 열어 두면 얼음이 빨리 녹습니다. 내부를 마른행주나 헝겂 등으로 닦으세요.



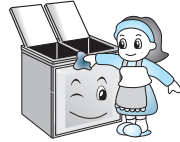
내부의 얼음을 제거하기 위하여 다른 수단이나 기계장치를 사용하지 마세요. 화재 등의 위험이 있을 수 있습니다.





● 도어패킹은 ...

식품의 즙, 쥬스, 김치국물 등이 묻은 상태로 사용하면 패킹이 빨리 손상되며 아랫부분은 특히 더러워지기 쉬우므로 주기적으로 닦아 주세요.



● 청소가 끝난 후에는 ...

전원플러그를 잘 꽂아 주세요. 코드의 손상이나 플러그의 발열현상이 없는지 확인하세요.





김치맛

김치가 얼어요

김치보관온도는 0°C부근입니다. 김치의 종류, 양념, 소금의 투입량 등에 따라 어는 온도가 달라지게 됩니다. 이때는 김치의 보관온도를 약하게 해주세요.

- 보관온도 “강”일때: “중” 또는 “약”으로
- 보관온도 “중”일때: “약”으로

김치가 빨리 시어져요.

김치를 보관할 때 리듬익힘 기능을 선택하면 김치가 빨리 시어집니다. 이때는 리듬익힘 기능을 취소하고 맛지킴 김치보관을 선택하세요.

김치의 보관온도가 높아도 김치가 빨리 시어집니다, 이때는 보관온도가 낮아지도록 조절하세요. 보관온도는 약 → 중 → 강 순으로 낮아집니다. 또한 김치는 김치종류, 양념, 김치 담글 때의 온도 등에 따라 익는 속도가 다를 수 있습니다. 보관하시기 전에 김치표면을 랩이나 위생비닐로 덮어서 보관하시면 보관기간이 길어집니다

김치가 물러지고 힘이 없어요.

배추를 절일 때 소금이 적게 들어가면 김치의 빛깔은 좋으나 배추에 존재하는 효소 작용으로 쉽게 물러지고 힘이 없게 됩니다. 또한 젓갈 류도 김치를 빨리 익게하고 물러지는데 영향을 미치기도 합니다.

김치 색깔이 어둡게 변해요.

김치를 오랫동안 저장을 하면 공기와와의 접촉에 의한 산화현상으로 인해 김치가 진한 어두운 색으로 변하게 됩니다.

김치 색상을 오랫동안 유지하기 위해 김치통 내부에 위생비닐을 덮어주는 것도 좋은 방법입니다.

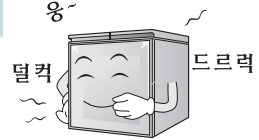
김치 표면 및 우거지에 흰 곰팡이가 생겨요.

김치 용기 뚜껑이 완전히 닫히지 않으면 공기와 접촉하여 김치나 우거지 표면에 하얀 효모가 생기게 됩니다. 랩이나 위생비닐 등으로 김치 표면을 덮어주는 것도 효모발생 예방 방법입니다.

소 음

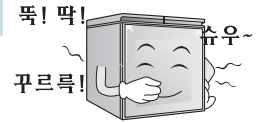
드르럭~, 덜컹, 웅~ 같은 소리가 들릴때

냉장고가 운전을 시작하거나 끝날 때 압축기나 팬 등에 의해 발생하는 소리로 자동차의 시동을 켜거나 끌 때 발생하는 소리와 유사한 원리입니다.



똑·딱, 꾸르륵~, 쇠·슈우~ 같은 소리가 들릴 때

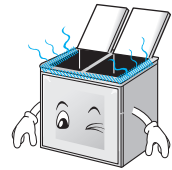
냉장고가 운전할 때 발생하는 부품동작 소리 또는 냉매가 흐르는 소리이며 고장이 아니니 안심하고 사용하세요.



은 도

냉장고 뒷면에서 열이나요

이슬맺힘을 막기 위해 앞면 돌레에 열이 나는 파이프를 넣었습니다.
특히 처음 사용할 때나 여름철에 뜨겁게 느껴질 수가 있으나 고장이 아니니 안심하고 사용하세요.



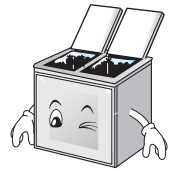
☀ 성에 · 이슬 · 얼음 · 물 · 곰팡이

냉장고 바깥쪽에 이슬이 맺혀요

이 현상은 컵에 찬 물을 담아두면 컵 표면에 물방울이 생기는 것과 동일한 현상입니다. 습기가 많은 곳에 냉장고가 설치되어 있거나, 여름, 특히 장마철의 경우에 덥고 습한 공기가 냉장고의 차가운 면에 닿아 이슬이 맺히는 경우가 있습니다. 습도가 매우 높을 때 일어나는 현상으로 이때는 마른 수건으로 닦아 주세요.

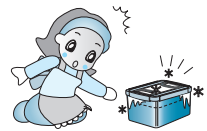
냉장고 안쪽에 이슬 또는 성에가 생기고 바닥에 물이 고여요

- 냉장고 도어를 열고 닫을 경우 내부와 외부온도차이로 인해 성에나 이슬이 생기는 경우로 직접냉각방식의 자연스런 현상입니다. 마른행주로 가끔씩 닦아 주시면 됩니다.
- 성에를 제거할 때는 날카로운 것(예:송곳, 칼)을 사용하지 마세요.
- 성에가 많이 생겨 김치통을 넣고 빼기가 어려울 때는 전원을 끄고 칸 내부를 비운 다음 도어를 열어두면 빨리 녹습니다.



김치용기 뚜껑에 얼음이 얼어요

김치를 오랫동안 보관하기 위한 최적 온도대로 운전함에 따라 뚜껑의 물방울이 얼 수가 있습니다. 고장이 아니므로 안심하고 사용하세요.



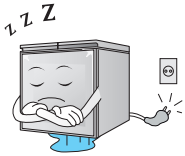
배송 받은 김치 냉장고 안쪽에 물기가 고여있어요

배송 받은 김치 냉장고 안쪽에 고여 있는 물기 또는 이슬은 공장 생산 및 성능 실험과정에서 발생된 것으로 사용여부 또는 성능과 관계가 없습니다.



고장신고 전에 이런 점을 확인하세요

냉각이 전혀 되지 않을 때



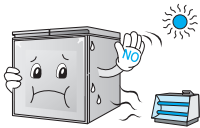
확 인

- 정전이 되지 않았습니까?
- 전원플러그가 콘센트에서 빠져있지 않습니까?
- 승압트랜스를 연결하여 사용할 경우, 승압트랜스의 전원 램프는 켜져 있습니까?
- 제품 설치장소의 온도가 너무 덥거나 차갑지는 않습니까?

조치사항

- 다른 제품의 전원을 확인하세요.
- 전원코드를 콘센트에 바르게 연결해주세요.
- 승압트랜스의 전원 램프를 켜주세요.
- 외부 온도가 영상 5°C 이상 43°C 미만인 곳에 설치해주세요.

냉각이 잘 되지 않을 때



- 뜨거운 식품을 식히지 않고 넣지 않았습니까?
- 도어는 완전히 닫혀 있습니까?
- 직사광선을 받거나 가스레인지 등의 열기구에 가까이 있지 않습니까?
- 냉장고 주위에 적당한 간격이 유지되어 있습니까?
- 설치장소의 온도가 5°C 이하로 되지 않았습니까?
- 보관온도를 '약' 상태로 사용하고 있지 않습니까?

- 뜨거운 음식은 곧바로 넣지 마시고 식혀서 넣어주세요.
- 보관식품이나 김치통이 뚜껑에 닿지 않게한 후 뚜껑을 꼭 닫아 주세요.
- 설치장소를 확인해주세요.
- 주위에 적당한 간격을 두세요.
- 설치방법을 참조하여 주위 온도가 5°C 이상인 곳에 설치해주세요.
- 보관온도를 '중' 이나 '강' 상태로 변경해주세요.

소음이 심하고 이상한 소리가 날 때



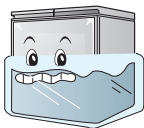
- 냉장고 설치장소의 바닥이 약하거나, 냉장고가 불안정하게 설치되어 있지 않습니까?
(마루바닥 위에서는 소리가 많이 날 수 있습니다.)
- 냉장고 뒷면이나 위에 물건이 있지 않습니까?

- 바닥이 튼튼하고 고른 곳에 설치하세요.
- 물건을 바로 놓아주세요.



고장신고 전에 이런 점을 확인하세요

냉장 식품이 얼 때
(과잉 냉각 상태)



확 인

- 식품종류별 보관을 잘못 선택하지 않았습니까?
- 보관온도를 '강' 상태로 사용하고 있지 않습니까?
- 음식을 저장용기에 넣어서 보관중입니까?

조치사항

- 식품종류별 보관버튼을 확인하세요.
- 보관온도를 '중' 이나 '약' 상태로 변경하세요.
- 음식을 저장용기에 넣어서 보관하세요.

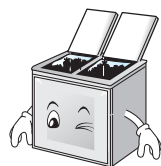
냉장고에 냄새가 심할 때



- 자극성 음식을 밀봉 하였습니까?
- 김치용기가 잘 닫혀 있습니까?

- 냄새가 강한 음식물은 밀폐 용기에 넣어서 보관하세요.
- 김치용기를 잘 닫아주세요.

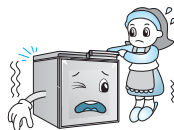
성에·이슬이 생길 때



- 뜨거운 음식을 식히지 않고 넣지 않았습니까?
- 도어를 오랫동안 열어두지 않았습니까?
- 물기가 많은 식품을 뚜껑을 닫지 않고 넣지 않았습니까?
- 식품을 뽁뽁하게 넣지 않았습니까?

- 뜨거운 음식은 반드시 식혀서 보관하세요.
- 도어를 닫아 두면 이슬이 자동으로 없어지긴 하지만 마른 걸레로 닦아 주시면 더 좋습니다.
- 음식을 보관할 때는 뚜껑이 있는 용기에 담거나 밀봉하여 보관하세요.
- 냉장고내 공기의 순환이 잘 되도록 적당한 간격을 두세요.

냉장고 도어가 잘 닫히지 않을 때



- 냉장고 도어와 식품이 서로 닿아 있지 않습니까?
- 냉장고 바닥에 얼음이 있지 않습니까?

- 식품이 도어에 닿지 않도록 저장해주세요.
- 냉장고 바닥에 있는 얼음을 제거해주세요.

제품이상



제품 보증서/소비자 분쟁해결 기준 안내

제품보증서

제 품 명 : _____ 모델 명 : _____
 구 입 일 : _____ 년 _____ 월 _____ 일
 고 객 성 명 : _____ 전 화 : _____ 주 소 : _____
 대 리 점 상 호 : _____ 전 화 : _____ 주 소 : _____



* 단, 에어컨·냉·온풍기, 팬하터/로터리하터는 2년임.



■ 수리를 의뢰할 때는 구입일자가 기재된 본 보증서를 제시하여 충분한 서비스를 받으실 수 있으므로 잘 보관하시기 바랍니다.

1. 본 제품에 대한 품질보증은 보증서에 기재된 내용으로 보증 혜택을 받으실 수 있습니다.
2. 무상 보증 기간은 구입일로부터 산정되므로 구입일자를 가져 받으시기 바랍니다. (구입일자 확인이 안될 경우 제조년월일로부터 3개월이 경과한 날로부터 품질보증 기간을 기산합니다.)
3. 가정용 제품을 영업중도(영업활동, 비정산적인 사용환경 등)로 사용하거나, 산업용제품인 경우에는 무상 보증기간을 영업중도 1/2(6개월)로 적용합니다. (핵심 부품 포함)
4. 이 보증서는 재발행되지 않습니다.
5. 별도 계약에 의한 공급(조달, HOST, 단일용품 등)일 경우에는 주계약에 따라 보증내용을 적용합니다.

■ 주요 부품 보증기간

- 냉장고, TV, 전축, 전자레인지, 에어컨, 전공정기기, 가습기, 제습기, 방온풍기, 정수기 등 7년
 - VTR, DVD플레이어, 전기(가스)오븐, 가스레인지, 전화기, 홈씨어터, 비디오카메라, 안마의자, 전기압력밥솥 등 6년
 - 세탁기, 네비게이션, 팬·로터리하터, 온풍기, 공기정화기, 선풍기 등 5년
 - PC 및 주변기기, 노트북, MP3, 카세트, CD플레이어 등 4년
 - 휴대폰 등 3년
- * 상기 이외 제품은 품질 보증기간 1년, 부품 보증기간 5년으로 규정합니다.

■ 핵심부품 보증기간

- 에어컨의 콤프레서 4년
 - 냉장고의 콤프레서, TV의 OPT, 모니터의 CDT, 세탁기의 모터, 전자레인지의 마그네트론, VTR의 헤드드럼, 팬하터/로터리하터의 버너 3년
 - PC의 Mother Board, LCD TV/PDP TV/LCD모니터의 패널 (단 노트북 모니터는 제외) 2년
- * 단, 핵심부품 보증기간 이내라도 사용시간이 모니터의 CDT는 10,000시간, LCD TV, PDP TV, LGD 모니터의 패널은 5,000시간을 초과한 경우에는 기간이 만료된 것으로 함.

소비자 분쟁해결 기준 안내

	소비자 피해 유형	보상내역	
		보증기간이내	보증기간 경과후
정산적인 사용상태에서 자연 발생한 성능, 기능상의 고장 발생시	구입 10일 이내에 중요한 수리를 요하는 경우	제품교환 또는 구입가 환불	유상수리
	구입 1개월 이내에 중요 부품에 수리를 요하는 경우	제품교환 또한 무상수리	
	교환된 제품이 1개월 이내에 중요한 수리를 요하는 경우	구입가 환불	
	교환 불가능 시	무상수리	
	하자 발생 시	제품교환 또는 구입가 환불	
	동일 하자에 대하여 수리했으나 고장이 재발(3회째)		
	여러 부위의 고장으로 총4회 수리 받았으나 고장이 재발 (5회째)		
	수리 불가능 시		
	수리용 부품을 보유하고 있지 않아 수리가 불가능한 경우		
	소비자가 수리 의뢰한 제품을 시정자가 분실 한 경우	제품교환	
제품구입시 운송과정 및 제품 설치 중 발생한 피해			
소비자의 고의, 과실에 의한 성능, 기능상의 고장	수리가 가능한 경우	유상수리	유상수리
	수리가 불가능한 경우	유상수리에 해당하는 금액 징수 후 제품교환	유상수리
<ul style="list-style-type: none"> ■ 천지자연재해, 열해, 가스, 지진, 풍해 등에 의해 고장이 발생하였을 경우. ■ 사용자 정산 미모드는 소모성 부품을 교환하는 경우. ■ 사용권한의 이상 및 접속기기의 불량으로 인하여 고장이 발생하였을 경우. ■ 기타 제품 자체의 하자가 아닌 외부 요인으로 인한 경우. ■ LG전자 대리점이나 서비스센터의 수리기사(사) 아닌 사람이 수리 또는 개조하여 고장이 발생하였을 경우. ■ 고장이 아닌 경우 서비스를 요청하면 요금을 받게 되므로 반드시 사용설명서를 읽어주세요. ■ 제품 기능 사용설명 및 분해하지 않고 처리하는 간단한 조정(회로 무리, 2회부터 유료) 		유상수리	유상수리

- LG전자는 “불친절” 서비스에 대해서는 요금을 받지 않습니다.(No Delight, No Payment)
- 역시되지 않은 사항은 「소비자 분쟁해결 기준」에 따릅니다.
- 상기 보상 기준은 공정거래위원회 고시 소비자 분쟁해결 기준에 의거합니다.
- 기구세척, 조정, 사용설명 등은 고장이 아닙니다.
- 주소 : 서울특별시 영등포구 여의도동 20

고객의 권리

고객께서는 제품 사용 중에 고장이 발생할 경우, 구입일로부터 1년 동안 무상 서비스를 받으실 수 있는 소중한 권리가 있습니다.

단, 고객과실 및 천재지변에 의해 고장이 발생한 경우에는 무상 기간내라도 유상 처리됨을 알려드립니다.

유상서비스(고객의 비용부담)에 대한 책임

서비스 신청시 다음과 같은 경우는 무상 기간내라도 유상 처리 됩니다.

- ① 제품내에 이물질(물, 음료수, 커피, 장난감 등)하여 고장이 발생하였을 경우
- ② 제품을 떨어뜨리거나, 충격을 주어 제품이 파손되거나 기능상의 고장이 발생하였을 경우
- ③ 신나, 벤젠 등 유기 용제에 의하여 외관이 손상되거나 변형된 경우
- ④ 사용전압을 오(誤)인가하여 제품 고장이 발생하였을 경우
- ⑤ LG전자 정품이 아닌 부품 또는 소모품을 사용하여 제품 고장이 발생하였을 경우 LG전자 정품 (아답타, 배터리, 필터, 이어폰 등)은 가까운 LG전자 서비스센터에서 구입 가능합니다.
- ⑥ 고객이 제품을 임의 분해하여 부속품이 분실 및 파손되었을 경우
- ⑦ LG전자 서비스센터의 수리기사가 아닌 사람이 제품을 수리하거나 개조하여 고장이 발생하였을 경우
- ⑧ LG전자 제품의 사용설명서 내에 있는 「안전을 위한 경고 및 주의사항」을 지키지 않아 고장이 발생하였을 경우 (「안전을 위한 경고 및 주의사항」을 잘 지키면 제품을 오래 사용할 수 있습니다.)
- ⑨ 천재지변(낙뢰, 화재, 풍수해, 가스, 염해, 지진 등)에 의해 고장이 발생하였을 경우
- ⑩ 고객의 기타 과실에 의하여 고장이 발생하였을 경우

LG전자 서비스 안내

서비스 접수, 상담 및 서비스센터 문의는 전국 어디서나 지역번호 없이 1544-7777, 1588-7777 을 이용해주시기 바랍니다.



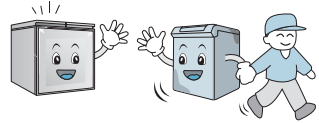
폐 가전제품 처리절차/제품 규격

폐 가전제품 처리절차

서비스 접수, 상담 및 서비스센터 문의는 전국 어디서나 지역번호 없이 1544-7777, 1588-7777 을 이용해주시기 바랍니다.

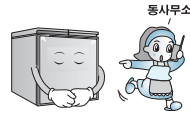
신규 제품 구입시

LG전자 대리점에서 신제품을 구입한 후, 기존 제품을 버리고자 할 경우에는 신규제품 배달시 무상으로 처리해 드립니다.



단순 폐기시

가전제품, 가구 등 대형 생활폐기물을 버리고자 할 경우에는 지역 동사무소로 연락하시면 됩니다.



제품 규격

본 사용설명서에 표시된 내용(외관형태 및 제품규격)은 제품의 품질을 높이기 위하여 예고없이 변경되는 수가 있습니다.

구분		모델명	R-K207PF**	R-K227PF**
		용량	총내용적	205L
좌칸	102.5L		109.5L	
우칸	102.5L		109.5L	
제품크기	폭	920mm	920mm	
	깊이	691mm	691mm	
	높이	914mm	949mm	
정격전압 및 주파수		AC 220V 60Hz		
무게		67kg	69kg	



메모하세요.

안

내



LG전자 서비스센터 대표 전화번호

사용불편 및 고장접수는 (전국 어디서나)

1544-7777, 1588-7777

• 전화 걸기 전,

제품 모델명, 고장상태, 전화번호, 주소를 정확히 알고 계시면 보다 빠른 서비스를 받으실 수 있습니다.

• 전화 연결 시,

ARS 안내에 따라 제품을 정확하게 선택하시면 해당 제품의 전문 상담원에게 최고의 서비스를 받으실 수 있습니다.

고객 상담실(제안 및 불만사항) 080-023-7777

인터넷 서비스 신청

www.lgservice.co.kr

• 인터넷 서비스를 이용하시면 제품에 대한 자가진단, 원하는 날짜와 시간에 서비스 신청, 실시간 PC 원격 상담이 가능하여 보다 편리하게 이용하실 수 있습니다.

• 인터넷으로 출장 서비스를 신청 하시면 수리비 할인 혜택을 드립니다.
(단, 당사의 사정에 의해 변경될 수 있습니다.)



서비스품질(SQ) 인증마크란?

서비스품질이 우수한 기업에 대한 품질을 국가 기관인 지식경제부 기술표준원이 보증하는 인증마크입니다.