



사용설명서



*French* **DIOS**

사용 전에 안전을 위한 경고 및 주의사항을 반드시 읽고 정확하게 사용하세요.  
설명서에 제품 보증서가 포함되어 있으므로 반드시 보관 바랍니다.

R-F711\*\*\*

## 리니어 압축기 적용으로 초절전, 초저소음 실현

최고를 위한 자신있는 선택 - 리니어 French DIOS

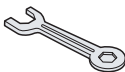
기존의 압축기와는 차별화된 고효율 리니어 압축기 적용으로 소비전력과 소음이 더욱 개선되었으며, 특급냉동을 위한 초고속 냉각팬과 손쉽게 분리할 수 있는 착탈식 도어에 이르기까지 공간은 더욱 넓어지고 기능은 더욱 편리해졌습니다.



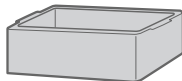
디오스 냉장고를 구입해 주셔서 감사합니다. 아래의 부속품들을 확인해 주세요. (모델에 따라 부속품의 종류가 달라집니다.)



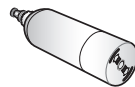
사용설명서



스패너



얼음 저장 그릇



필터



# French DIOS

## 차 례

### 제품의 기본 이해

안전을 위한 경고 및 주의사항 .....	4	각 부분의 이름과 식품저장 위치 .....	10
------------------------	---	-------------------------	----

### 올바른 사용방법

디스플레이 기능조절 .....	12	신선 야채실 습도 조절 .....	20
디스펜서 작동방법 .....	17	신선 맞춤실 .....	20
자동 도어 아이스메이커 .....	18		

### 설치 및 관리 요령

올바른 냉장고 사용방법 .....	21	청소 및 청결관리 .....	24
기본 설치 위치 .....	22	정수필터 교환방법 .....	26
이동 및 운반방법 .....	23	부품 분해방법 .....	28

### 간단한 확인조치

고장이 아닙니다 .....	30	고장 신고 전에 꼭 확인하세요 .....	32
----------------	----	------------------------	----

### 기타 사항


절전상식 및 폐 가전제품 처리 .....	36	고객서비스에 대하여 .....	38
제품보증서 .....	37	설치 후 확인 Check List .....	39

#### ■ 이 제품은 220V 전용 제품입니다.

110V 지역에서 사용하려면 2.0KVA 이상의 변압기를 구입해서 사용하세요.  
60Hz 이외의 지역에서는 사용할 수 없습니다.

# 안전을 위한 경고 및 주의사항

제품을 안전하고 올바르게 사용하여 사고나 위험을 예방하기 위한 사항이므로 반드시 지켜서 사용해 주시기 바랍니다.

- 주의사항은 '경고'와 '주의'의 두가지로 구분되어 있으며 '경고'와 '주의'의 의미는 다음과 같습니다.
- 읽고 난 뒤에는 사용하는 사람이 항상 볼 수 있는 곳에 보관해 주세요.
- 는 특정 조건 하에서 위험이 발생할 우려가 있으므로 주의하라는 기호입니다.

※ 다음 내용은 사용시 반드시 주의해야 할 "경고" 내용입니다.



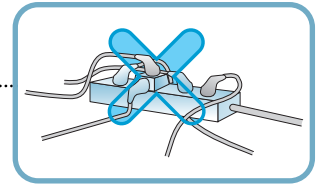
**경고**

▶ 지시사항을 위반하면 사망이나 중상 등의 커다란 위험을 초래할 수 있습니다. 반드시 지켜주세요.

## 1 전원을 연결할 때

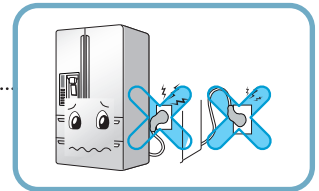
반드시 전용 콘센트를 사용해 주세요.

- 콘센트에 여러 제품을 동시에 꽂아서 사용하면 화재의 원인이 됩니다.
- 누전 차단기가 내려와서 음식물이 상할 수 있습니다.



전원 플러그가 위로 향하거나 냉장고 뒷면에 눌리지 않도록 하세요.

물이 흘러 들어가거나 플러그가 손상되어 화재나 감전의 원인이 됩니다.



설치 시 전원 플러그를 뽑은 후 냉장고를 밀어 넣은 경우 전원코드가 눌리거나 찌기지 않도록 하세요.

화재, 감전의 원인이 됩니다.

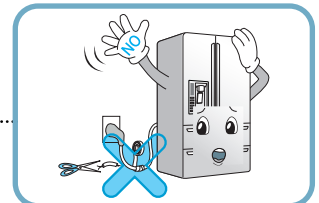
전원 코드를 무리하게 구부리거나, 무거운 물건에 눌리는 등의 손상이 발생하지 않도록 하세요.

전원 코드가 손상되어 화재, 감전의 원인이 됩니다.



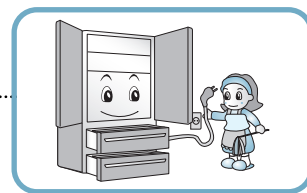
전원 플러그 길이를 연장하는 등 수정하여 사용하지 마세요.

전원선의 전기적 손상 등으로 감전이나 화재의 원인이 됩니다.



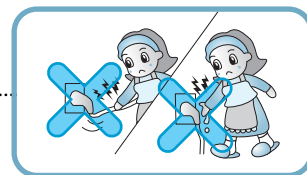
청소나 손질, 실내등을 교환할 때는 전원 플러그를 빼주세요.

- 감전되거나 다칠 수 있습니다.
- 램프는 직접 교환하지 마시고 서비스 센터로 연락 바랍니다.



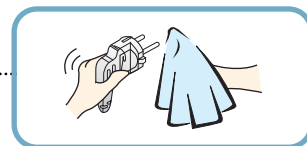
코드를 당겨서 빼거나 젖은 손으로 전원 플러그를 만지지 마세요.

- 감전되거나 다칠 수 있습니다.



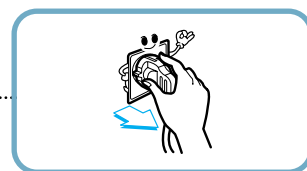
전원 플러그의 물이나 먼지를 제거하고 핀의 끝까지 확실히 닦아 주세요.

먼지나 물이 있거나 접촉이 불안정한 경우는 화재 및 감전의 원인이 됩니다.



전원플러그를 뺄 때는 코드를 잡지 말고 반드시 끝단의 플러그를 잡고 빼 주세요.

감전되거나 단락되어 불이 날 수 있습니다.

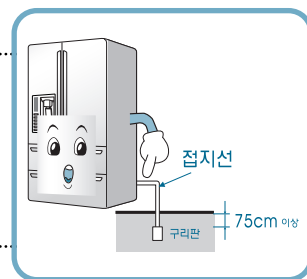


접지를 확실하게 해 주세요. <자세한 접지 방법은 "안전한 접지방법" 내용을 참조하세요.>

접지가 잘 되어 있지 않으면 고장이나 누전시 감전될 수 있습니다.

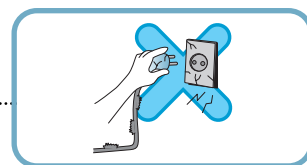
- 본 제품은 220V 전용입니다. 전원 플러그는 반드시 접지된 220V 전용 콘센트를 사용하세요.
- 연장 콘센트를 사용시 접지가 있는 연장 콘센트를 사용하세요.

화재의 원인이 됩니다.



전원코드나 전원플러그가 손상되었거나 콘센트의 구멍이 헐거울 때는 사용하지 마세요.

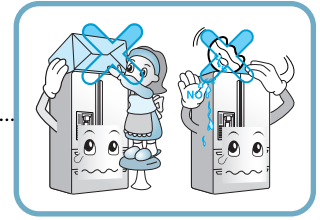
감전되거나 단락되어 불이 날 수 있습니다.



## 2 냉장고를 사용할 때

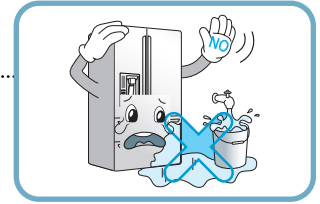
무거운 물건, 위험한 물건(액체가 들어있는 용기 등)을 냉장고 위에 올려 놓지 마세요.

문을 여닫을 때, 떨어져 다칠 수 있으며 화재, 감전의 원인이 될 수 있습니다.



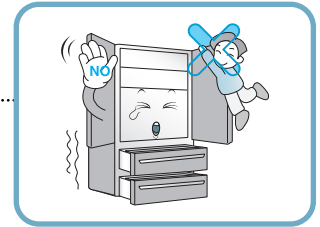
물, 빗물이 튀는 곳이나 습기가 많은 곳에 설치하지 마세요.

절연이 나빠져 누전의 원인이 됩니다.



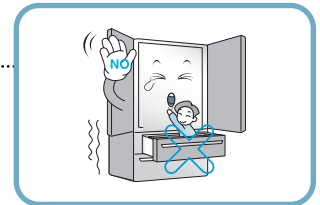
냉장고 문이나 고내 저장칸, 선반에 매달리거나 올라가지 마세요.

넘어지거나 다칠 수 있습니다. 특히, 어린이가 조심하도록 해주세요.



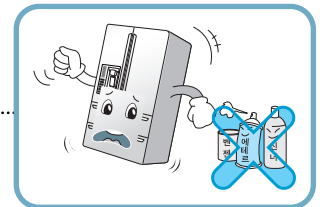
냉동실 큰 바구니속에 아이들이 들어가지 않도록 하세요.

문이 닫히면 질식, 동상 등 상해의 위험이 있습니다.



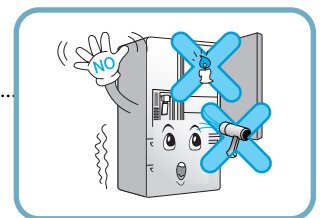
불이 붙기 쉬운 화학물질(에테르, 벤젠, 알콜 등), 약품, LP가스, 가연성 스프레이, 화장품 등을 냉장고 근처에서 사용하거나 냉장고 안에 보관하지 마세요.

불이 붙기 쉬운 물질이므로 폭발이나 화재의 위험이 있습니다.



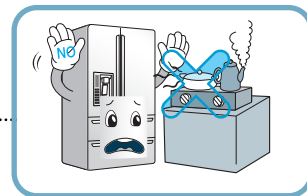
내부 건조를 위해 드라이기를 사용하거나 냄새 제거를 위해 촛불을 켜 놓지 마세요.

폭발이나 화재의 위험이 있습니다.



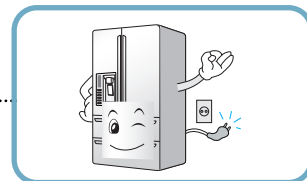
가연성 가스가 누설되는 곳 등 화기를 멀리 하세요.

화재의 위험이 있습니다.



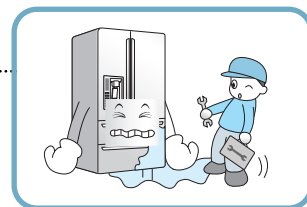
천둥, 번개가 칠 때나 오랫동안 사용하지 않을 경우에는 전원플러그를 빼 주세요.

감전, 화재의 위험이 있습니다.



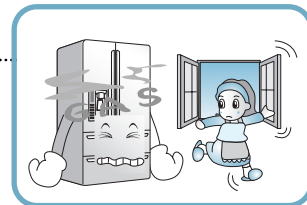
침수된 냉장고는 반드시 서비스 후 사용하세요.

감전, 화재의 원인이 됩니다.



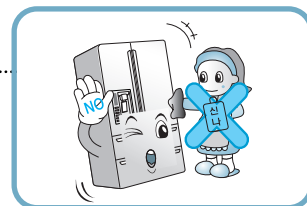
가스가 썰 때는 냉장고나 콘센트를 건드리지 말고 즉시 환기시켜 주세요.

- 불꽃이 튀어 폭발하여 화재나 화상의 위험이 있습니다.
- 이 냉장고는 환경친화성이 매우 높은 천연가스(이소부탄, R600a)를 냉매로 사용하고 있으며, 소량(56~60g)이지만 가연성 가스이므로 냉장고 운반, 설치, 사용 중 심한 손상으로 가스가 썰 경우 불꽃이 튀면 화재나 화상의 위험이 있습니다.



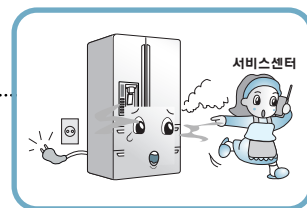
냉장고 외부나 내부에 물을 뿌리거나 벤젠, 신나 등 가연성 세제로 닦지 마세요.

전기 부품의 절연이 나빠져 감전이나 화재의 원인이 됩니다.



냉장고에서 이상한 냄새, 연기가 나면 즉시 전원 플러그를 빼고 서비스센터로 연락하세요.

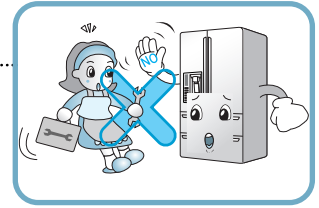
화재의 위험이 있습니다.



## 안전을 위한 경고 및 주의사항

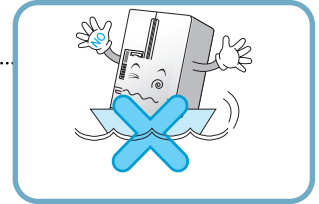
서비스 기사 이외에는 분해, 수리, 개조하지 마세요.

다치거나 감전, 화재의 원인이 됩니다.



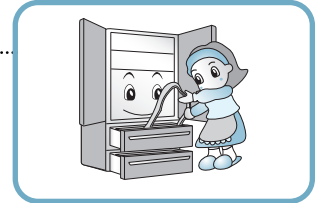
가정용 이외의 용도(의약품이나 실험재료 보관, 선박용 등)로 사용하지 마세요.

화재나 감전, 보관물품의 변질, 화학반응 등 예기치 못한 위험이 초래될 수 있습니다.



냉장고를 버릴 때는 문의 패키징을 떼어 내십시오.

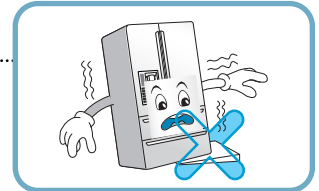
어린이가 들어가면 갇히게 되어 위험합니다.



어린이나 인지력이 부족한 사람의 안전한 제품 사용을 위하여 보호자의 주의가 필요합니다.

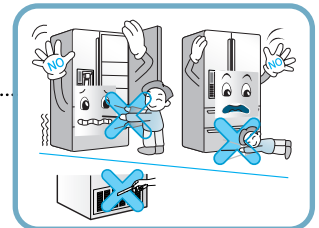
바닥이 튼튼하고 수평인 곳에 설치하세요.

불안정한 곳에 설치하면 냉장고 문의 개폐 등으로 냉장고가 넘어져 사람이 다치거나 사망할 수 있습니다.



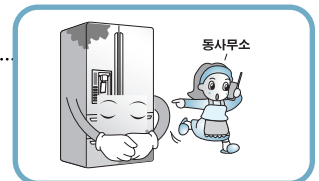
냉기가 나오는 곳이나 덮개 부분, 냉장고 밑 부분, 뒷면 방열그릴(배기구) 등에 손이나 금속재의 막대를 넣지 마세요.

감전 또는 상해의 우려가 있습니다.



냉장고를 폐기하고자 할 때는 동사무소로 연락하세요.

가전제품, 가구 등 대형 생활폐기물을 버리고자 할 경우에는 지역 동사무소로 연락하시면 됩니다.





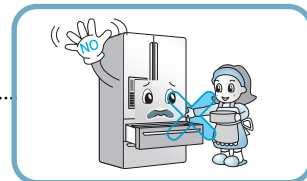


**주의**

▶ 지시사항을 위반하면 다치거나 집 또는 가구 등이 파손될 수 있습니다. 항상 주의해 주세요.

냉동실의 식품이나 그릇은 젖은 손으로 만지지 마세요.

동상에 걸릴 위험이 있습니다.



냉장고 내부에 음식을 무질서하게 보관하지 마세요.

냉장고 문을 여닫을 때 음식물이 떨어져 다칠 수 있습니다.

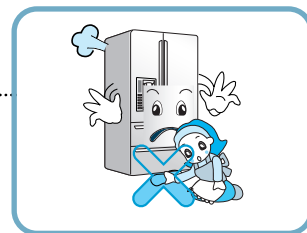
냉동실 및 0°C 이하로 내려갈 수 있는 칸에는 유리나 병종류를 넣지 마세요. 얼음 저장통에 유리나 병종류를 넣지 마세요.

유리병 내의 식품이 얼면서 팽창하여 유리병이 깨어지면 냉장고 내부에 오염이 생기고 상해나 제품 고장의 위험이 있습니다.



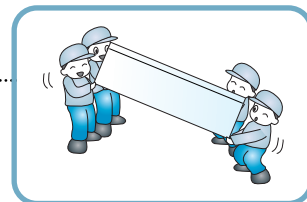
냉장고 밀쪽에는 손을 넣지 마세요.

냉장고 밀쪽은 철판으로 되어 있어 다칠 수 있습니다.



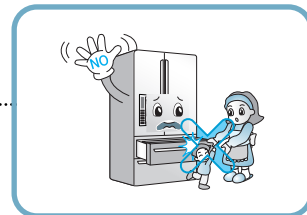
운반할 때는 여러 명이 앞면 아래쪽과 뒷면 위쪽의 손잡이를 잡고 운반하세요.

손잡이를 잡지 않으면 손이 미끄러져 다칠 수 있습니다. 제품이 무거우므로 혼자서 운반 시 다치거나 사고가 발생할 수 있습니다.

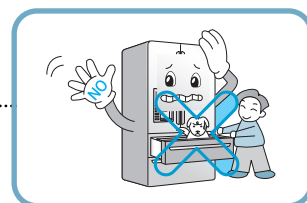


냉장고 문을 여닫을 때 주변의 사람이 상해를 입을 수 있으니 주의하세요.

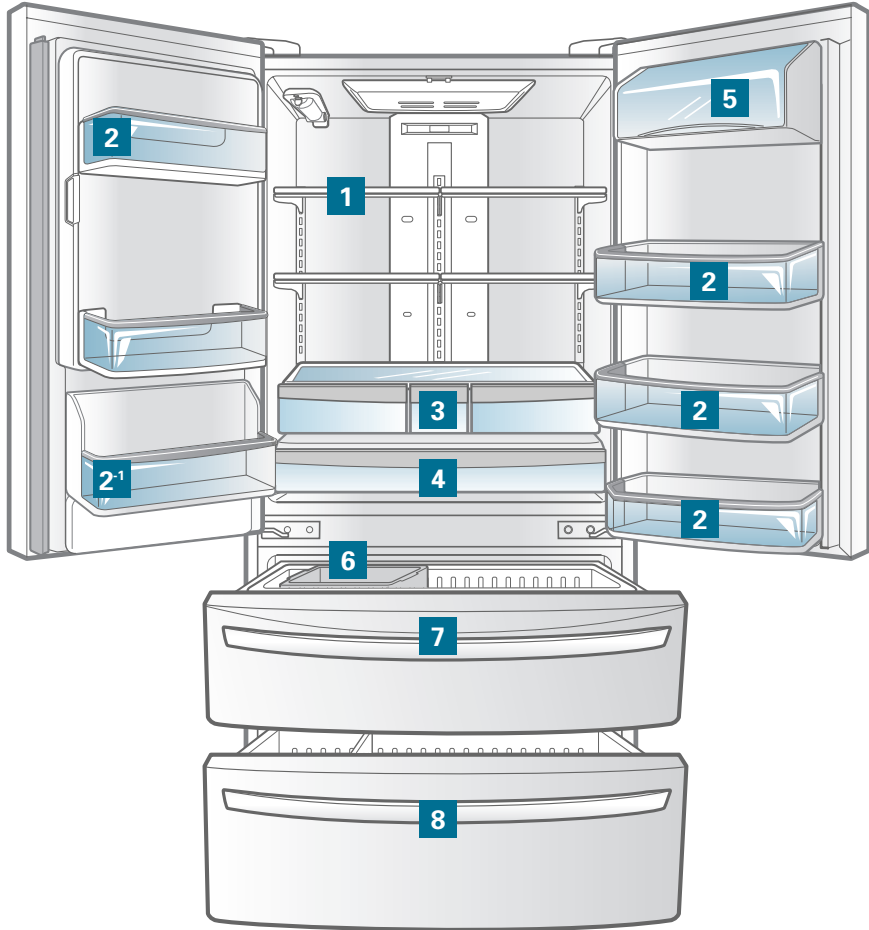
문을 여닫을 때 문틈 사이에 발이나 손이 끼어 다치거나 어린이가 곁에 있으면 모서리에 다칠 수 있으니 주의하세요.



살아 있는 동물을 냉장고에 넣지 마세요.



## 각 부분의 이름과 식품저장 위치

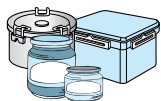


### 올바른 식품보관방법

- ▶ 열기 쉬운 식품은 아래쪽 선반에 놓으세요. / 냉장실 위쪽 선반에 보관하면 어는 경우가 있습니다.
- ▶ 뜨거운 식품은 식혀서 넣으세요. / 주위식품이 상할 우려가 있고 전기료도 많이 나옵니다.
- ▶ 밀폐 용기에 넣어서 보관하세요. / 오랫동안 보관할 수 있으며 음식냄새를 줄여 줍니다.
- ▶ 달걀보관 그릇은 냉장실 뒷쪽 선반에 놓지 마세요. / 달걀이 얼어서 못쓰게 됩니다.
- ▶ 저온에서 상하기 쉬운 식품(바나나, 파인애플, 멜론 등)은 장기간 보관하지 마세요. / 상하기 쉽습니다.
- ▶ 병 종류는 냉동실에 보관하지 마세요. / 얼어서 깨지기 쉽습니다.
- ▶ 적당한 간격을 두고 넣어주세요. / 차가운 공기가 골고루 퍼지며 전기료도 절약됩니다.
- ▶ 한번 얼렸다가 녹인 식품을 다시 얼리면 맛과 영양이 떨어 집니다.

### 1 냉장실 선반

반찬이나 냉장식품은 적당한 사이를 두고 넣으세요.



### 5 유제품 코너

버터, 치즈 등 유지방 식품을 넣으세요.



### 2 냉장실 바구니

작게 포장된 냉장식품이나 맥주 등 키 작은 음료수를 넣으세요.



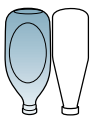
### 6 얼음 저장 그릇

필요시 도어 아이스메이커에서 만들어진 얼음을 저장하세요.



### 2<sup>1</sup> 냉장실 높은 바구니

케첩이나 마요네즈 등을 저장하세요.



### 7 냉동실 상칸 바구니

작게 포장된 냉동식품 및 자주 꺼내는 식품을 저장하세요.



### 3 신선 야채실

야채나 과일을 오랫동안 신선하게 보관할 수 있습니다.



### 8 냉동실 하칸 바구니

사골이나 게와 같은 부피가 큰 식품을 저장하세요.



### 4 신선 맞춤형

케익, 피자, 비스킷, 반찬 등 크기로 인해 보관이 불편한 식품을 보관하세요.



- 냉기 토출구 주위에는 식품이 얼 수 있으니 주의 하세요.
- 상추 등 잎채소는 날지 마세요.

## ※ LED 디스플레이 표시창

LED 디스플레이는 온도 설정, 디스펜서 옵션, 필터, 도어 알람 및 잠금 상태 정보를 표시합니다.

### 1 얼음종류 버튼

디스펜서에서 원하는 얼음을 얻고자 할 때 선택합니다. 각얼음과 조각얼음을 선택할 수 있습니다.

### 2 냉동온도 버튼

냉동실 온도를 조절합니다.

### 3 냉장온도 버튼

냉장실 온도를 조절합니다.

표시된 온도 설정은 실제 온도가 아니라 목표 온도이므로 실제 내부 온도는 음식물 상태에 따라 다를 수 있습니다.

초기에는 냉장실 온도를 3°C, 냉동실 온도를 -19°C로 설정하세요. 안정화를 위하여 이 설정 상태에서 24시간(하루) 동안 놓아 두세요. 그런 다음 내부 온도를 위에 설명한 대로 조절하세요.

### 4 특급냉동 버튼

특급 냉동 기능을 작동시켜 제빙능력을 증가시킵니다.

※ 버튼을 한 번 더 누르면 특급 냉동 기능을 해제합니다.

### 5 조명/필터 버튼

**조명기능 :**

조명 버튼은 디스펜서 내의 조명을 ON/OFF합니다.

**필터기능 :**

필터를 교체한 후 필터 버튼을 3초 이상 누르면 필터 표시등이 해제됩니다.

### 6 알람/잠금 버튼

**알람기능 :**

냉장고 문이 열렸거나 완전히 닫히지 않은 채 1분이 지나면 30초 간격으로 3회의 경보음이 울립니다.

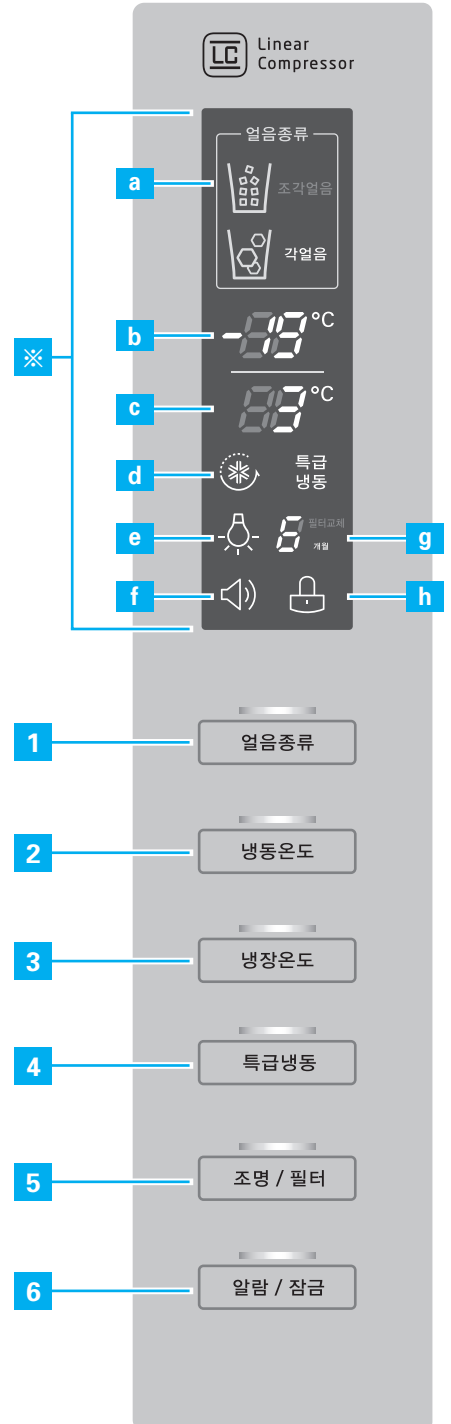
알람/잠금 버튼을 한번 눌러서 도어 알람 기능을 작동하고 해제 합니다.

※ 도어가 닫힌 후에도 알람이 계속 소리를 내면 근처 서비스 센터로 연락을 하세요.

**잠금기능 :**

알람/잠금 버튼을 3초 간 누르고 있으면 디스펜서가 잠기고 다른 모든 버튼 기능이 잠깁니다.

다시 3초 간 누르고 있으면 해제됩니다.



**a 얼음종류 표시등**

디스펜서의 아이스 스위치를 눌렀을 때 나오게 될 얼음의 종류를 표시합니다.

**b 냉동온도 표시등**

냉동실의 온도 설정값을 표시합니다.  
냉동실 초기설정 온도는 -19°C입니다.

**c 냉장온도 표시등**

냉장실의 온도 설정값을 표시합니다.  
냉장실 초기설정 온도는 3°C입니다.

**d 특급냉동 표시등**

특급냉동 기능은 냉장실을 24시간 동안 최저 온도 설정에 두어 제빙기능을 향상시킨 다음 자동적으로 해제됩니다.

**e 조명 표시등**

디스펜서의 조명등이 켜져 있으면 이 표시등이 디스플레이에 나타납니다.

**f 도어알람 표시등**

이 표시등은 도어열림 경고 알람이 작동되었음을 표시합니다.

**g 필터 표시등**

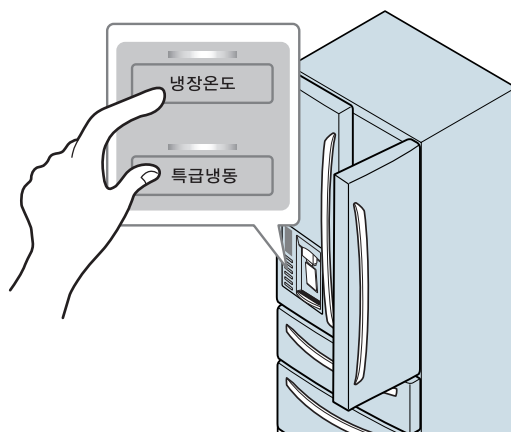
이 표시등은 정수필터를 위한 현재 상태를 표시합니다.  
※ 전면 디스펜서의 표시등이 **2** 이 되면 필터를 교체하기를 권장합니다. (물과 얼음의 맛이 변질될 수 있습니다)

**h 잠금상태 표시등**

이 표시등은 현재 상태가 잠금 상태로 설정되었음을 표시합니다.

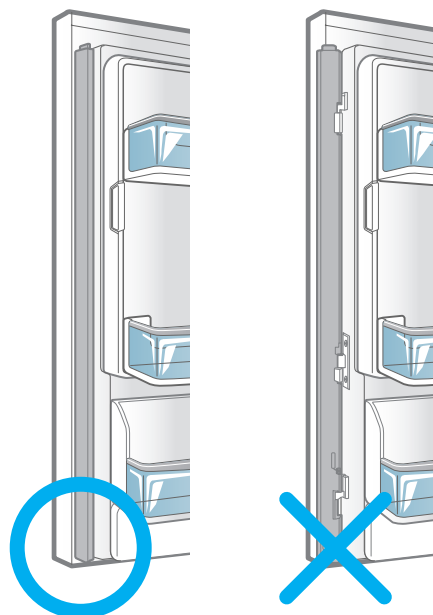
**⚠ 주의 사항**

- 냉장실 도어를 연 상태에서 냉장온도 버튼과 특급냉동 버튼을 5초 이상 누르면 디스플레이 모드로 들어갑니다.
- 같은 방법으로 디스플레이 모드를 해제합니다.
- 디스플레이 모드에서는 모든 냉각 장치가 작동하지 않습니다.



**⚠ 주의 사항**

- 냉장실 문이 굽히거나 파손되는 것을 방지하기 위해 냉장실 문의 쿨키퍼는 항상 접혀 있도록 해 주세요.

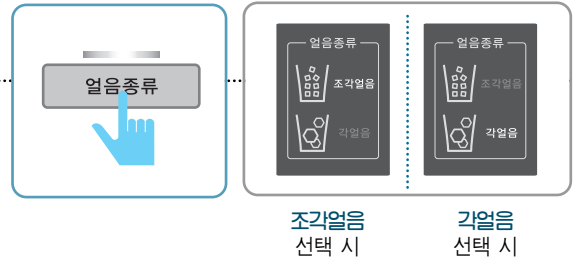


## 1 디스펜서 얼음종류 선택 방법

디스펜서 사용 시 얼음 종류를 선택할 수 있습니다.

- 얼음종류 버튼을 눌러 각얼음, 조각얼음을 선택할 수 있습니다.
- 원하는 얼음이 선택되면 컵으로 얼음 스위치를 눌러 얼음을 받습니다.

- ※ 물을 마시려고 할 경우 바로 디스펜서에서 정수 스위치를 누르면 물을 받을 수가 있습니다.  
물을 받는 동안 디스펜서의 정수 스위치에 아이콘이 켜집니다.
- ※ 자세한 사항은 디스펜서 사용법을 참조하세요.



## 2 냉동실, 냉장실 온도조절

냉동실 및 냉장실의 온도를 조절할 수 있습니다.

**냉동실 온도조절**

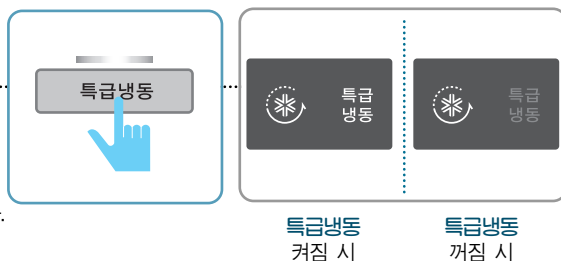
**냉장실 온도조절**

- 초기 설정 온도는 냉동실  $-19^{\circ}\text{C}$ , 냉장실  $3^{\circ}\text{C}$ 입니다.
- 표시된 설정온도는 냉장고 내의 실제 온도가 아니라 목표온도 이므로 실제 내부온도는 식품 상태에 따라 차이가 있습니다.
- 초기에는 냉장이 약합니다. 최소 2~3일 정도 사용하신 후에 위와 같이 온도를 조절하세요.

### 3 특급냉동

빠른 냉동을 위해 사용하세요.

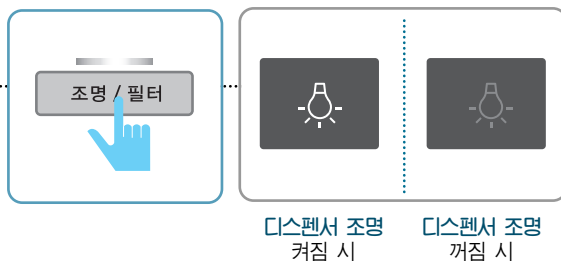
- **특급냉동** 버튼을 눌러 특급냉동 기능을 ON/OFF 합니다.
- 특급냉동을 켜 후 일정시간이 지나면 자동으로 꺼집니다.



### 4 디스펜서 조명

디스펜서 사용 시 조명을 선택할 수 있습니다.

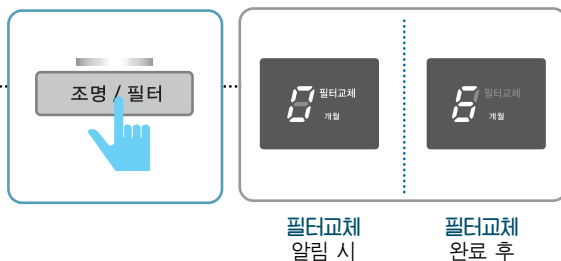
- **조명 / 필터** 버튼을 눌러서 디스펜서의 조명을 켜고 끌 수 있습니다. 어두운 밤에 이용하시면 편리합니다.



### 5 필터교체

필터교체 시기를 알려줍니다.

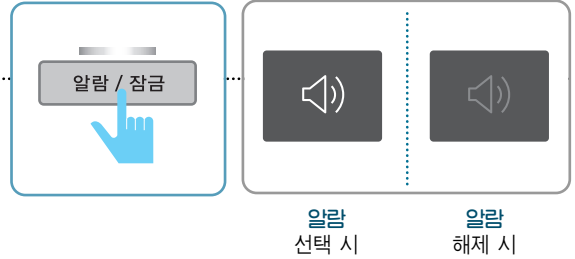
- 표시창에 '필터교체' 와 7개월 이 표시되면 필터를 교체해 주세요.
- 필터 교체 후 **조명 / 필터** 버튼을 3초 이상 누르면 필터 표시등이 초기상태가 됩니다.



## 6 문열림 경보


문이 장시간 열려 있는 경우 경보음이 울립니다.

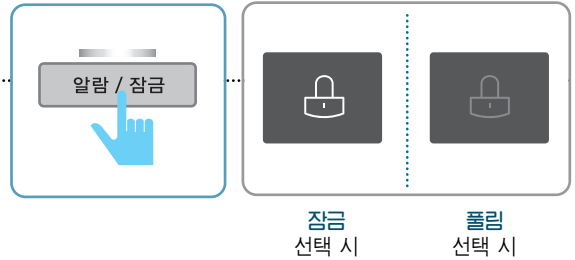
- 냉장고 문이 열렸거나 완전히 닫히지 않은 채 1분이 지나면 30초 간격으로 3회의 경보음이 울립니다.
- 문을 닫은 후에도 경보음이 계속 울리면 서비스센터로 연락해 주세요.



## 7 잠금/풀림

디스펜서와 모든 버튼 기능이 잠깁니다.

-  버튼을 3초 이상 누를 때마다 "잠금", "풀림"이 반복됩니다.
- "잠금" 선택 시 다른 버튼을 눌러도 동작하지 않습니다. 디스펜서가 잠기고 모든 다른 기능이 잠깁니다. 다시 3초 이상 누르고 있으면 해제됩니다.



## 8 기타 기능

진단(고장감지) 기능

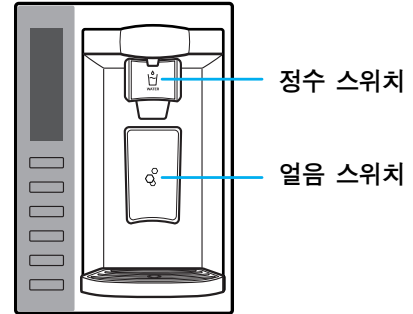
- 냉장고 사용 중 제품에 이상이 생겼을 때는 스스로 고장을 감지합니다.
- 제품에 고장이 발생하면 어떤 버튼을 눌러도 동작이 되지 않고 정상적인 표시가 되지 않습니다. 이 때는 전원을 끄지 말고 즉시 서비스센터로 연락해 주세요. 전원을 끄면 서비스 기사가 고장부분을 찾는데 많은 시간이 소요됩니다.



## 사용방법

컵으로 정수 스위치나 얼음 스위치를 눌러 물 또는 얼음을 받으실 수 있습니다.

- 정수된 물을 마시려고 할 때는 컵으로 정수 스위치를 누르세요.
- 얼음을 마시려고 할 때는 **얼음종류** 버튼을 눌러 조각얼음과 각얼음을 선택한 다음 컵으로 얼음 스위치를 누르세요.

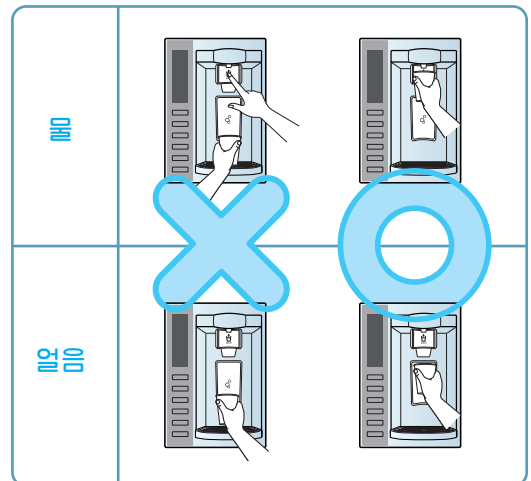


### 참고하세요.

- 취출 후 물이나 얼음을 흘리지 않게 용기에 몇 초간 더 받으세요.
- 디스펜서는 냉장고 문이 열려 있으면 작동하지 않습니다.

### ⚠ 주의 사항

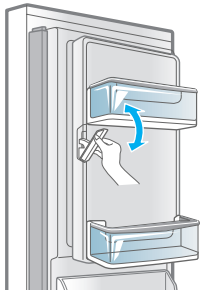
- 작은 입구를 가진 용기에 채울 때에는 용기를 디스펜서 입구에 최대한 가까이 하세요.
- 얼음을 도자기나 약한 유리잔에 받지 마세요. 깨질 우려가 있습니다.



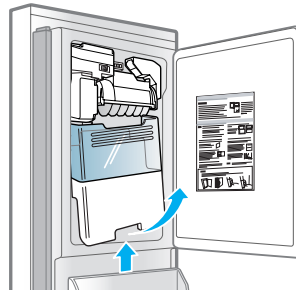
## 사용방법

얼음저장통이 가득 차면 더 이상 얼음을 만들지 않습니다.  
얼음을 계속 만드시려면 얼음저장통의 얼음을 비워주세요

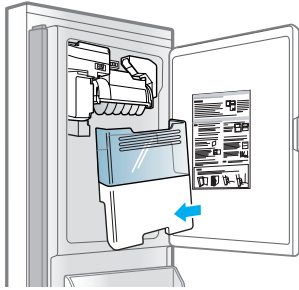
- 장시간 얼음을 취출하지 않으면 얼음이 엉겨 붙어 얼음 취출이 원활하지 못할 수 있습니다.  
얼음이 엉겨 붙지 않도록 얼음저장통을 흔들어 주세요.
- 아이스메이커 문을 꼭 닫지 않으면 아이스메이커의 냉기가 냉장실의 음식을 얼릴 수 있습니다.  
아이스메이커 문이 열려 있는지 확인하세요.
- 아이스 메이커의 작동을 멈추려면 아이스 메이커의 스위치를 "OFF(O)"로 맞추고 다시 사용 하려면 "ON(I)"으로 바꾸면 됩니다. (초기에는 "ON(I)"으로 설정되어 있습니다.)



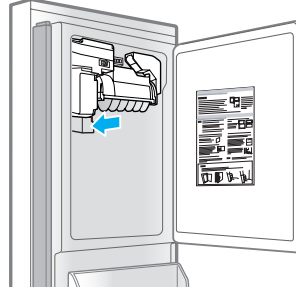
**1** 아이스메이커 도어 손잡이를 잡고 아래로 당겨서 문을 열어주세요.



**2** 얼음저장통을 분리하려면, 전면 손잡이를 잡고, 아래 부분을 약간 들어서 얼음저장통을 서서히 당기세요.



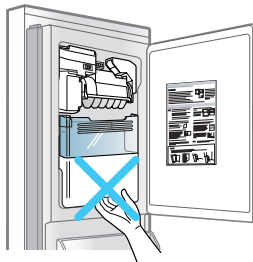
**3** 얼음저장통 재삽입 시 제빙장치와의 접촉을 피하기 위하여 트레이를 약간 기울이면서 삽입해 주세요.



**4** 얼음저장통 교체 시 얼음 감지 센서를 만지지 않도록 하세요.  
상세내용은 아이스메이커 도어에 있는 라벨을 참조하세요.

## ⚠ 주의 사항

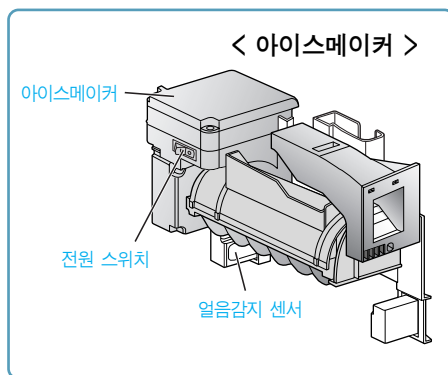
- 얼음저장통 분리 시 칼날이 손에 닿지 않게 주의하세요.  
날카로운 면이 있어 부상을 입을 수 있습니다.



## 도어 아이스메이커의 기본 설명

얼음은 아이스메이커에서 자동으로 만들어져 디스펜서로 보내어집니다.  
 얼음은 한번에 10개~12개 가량 생성되어 24시간 동안 100개 이상 만들어집니다.  
 얼음의 양은 냉동실 온도, 실내 온도, 도어 개방 횟수, 적재량 등 냉장고 사용 조건 및 환경에 따라 변할 수 있습니다.

- 냉장고 설치 후 정상적으로 아이스메이커가 작동하려면 24시간 정도 소요됩니다.
- 얼음저장통이 가득 차면 제빙을 멈춥니다.
- 아이스메이커를 끄려면 스위치를 OFF(O)로 설정하고 켜두려면 ON(I)로 설정하세요.
- 정상적인 얼음 양과 크기를 만들기 위한 수압은 147kPa 과 834kPa 사이여야 합니다.
- 수도관이 연결되지 않아도 아이스메이커가 켜져 있으면 수도 밸브가 작동합니다. 아이스메이커의 이상이 아니니 수도관을 연결하거나 아이스메이커 스위치를 꺼주세요.



## ⚠ 주의 사항

- 냉장고의 전원이 켜져 있을 때 아이스메이커 내부에 절대로 손가락이나 손을 넣지 마세요.
- 처음 취출된 얼음과 물은 수도관이나 물탱크에서 들어온 이물질이나 냄새를 포함할 수 있습니다.
- 하루 정도 얼린 얼음과 1리터 정도의(약 5분) 물은 버리고 사용해 주세요.  
급수관 속의 공기 및 냄새를 제거합니다.
- 냉장고를 장기간 사용하지 않았다면 위 과정을 반복하세요.
- 빠르게 냉각하기 위해 아이스메이커에 음료 캔이나 다른 음식은 절대로 저장하지 마세요.  
제빙장치를 훼손하거나 용기가 터질 수 있습니다.
- 변색된 얼음이 배출되면 정수필터와 수도를 점검하세요.  
문제가 계속되면 서비스 센터에 연락하세요.  
문제가 해결되기 전까지 얼음이나 물을 사용하지 마세요.
- 아이들이 디스펜서에 접근하지 않도록 하세요.  
아이들이 디스펜서 안이나 주변에서 놀지 못하도록 하세요.
- 조각 얼음을 계속 사용하면 얼음 통로가 서리에 막힐 수 있으니 서리를 제거하세요.
- 얼음 취출 시 얇은 도자기나 약한 유리잔은 절대로 사용하지 마세요. 그러한 유리나 용기는 깨질 위험이 있습니다.
- 물이나 음료를 채우기 전에 잔에 얼음을 받으세요.  
잔에 이미 액체를 담고 있으면 얼음이 들어가면 될 수도 있습니다.
- 너무 좁거나 깊은 용기는 얼음이 쌓이면서 얼음 통로를 막아 냉장고 성능에 영향을 줄 수 있으니 사용하지 마세요.
- 얼음 배출구에 용기를 너무 가까이 대지 마세요.  
용기는 너무 배출구 가까이 대면 얼음이 배출되는 것을 막을 수 있습니다.
- 안전을 위하여 아이스메이커 도어와 토출구 안으로 손을 집어 넣지 마세요.
- 디스펜서 덮개를 제거하지 마세요.
- 얼음이나 물이 의도하지 않게 배출되면 수도를 잠그고 서비스 센터에 연락을 하세요.

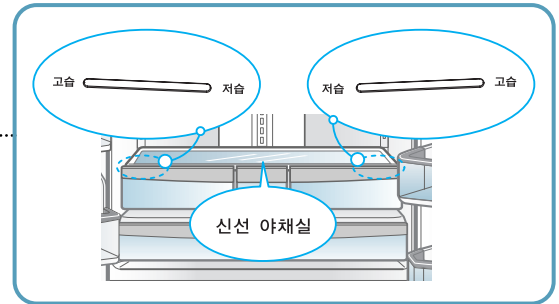
## 신선 야채실 습도 조절

### 사용방법

신선 야채실 습도를 조절하여 사용할 수 있습니다.

보관 식품의 신선도나 종류에 따라 습도를 조절하여 알맞게 사용하세요.

- 냉기 공급부 주위에 음식물을 보관하지 마세요.  
냉기 흐름이 나빠집니다.
- 야채나 과일 등은 식품보관 시 신선함을 위해 **고습**으로 조절 해주세요.
- 보다 차가운 온도로 보관해야 되는 경우 **저습**으로 조절 해주세요.



▲ 신선 야채실 온도조절

## 신선 맞춤실

### 사용방법

냉장실 맨아래쪽 서랍은 넓은 접시의 음식을 넣어 보관 식품에 따라 온도를 조절하여 사용할 수 있는 다용도 칸입니다.

- 우측의 모드선택 버튼을 눌러 해당 식품을 보관하세요.  
야채는 보관하지 마세요.

육 류 : 1℃

유제품 : 3℃

냉 장 : 5℃

⚠ **주의 :** 병 종류를 넣지 마세요.  
얼어서 깨질 염려가 있습니다.



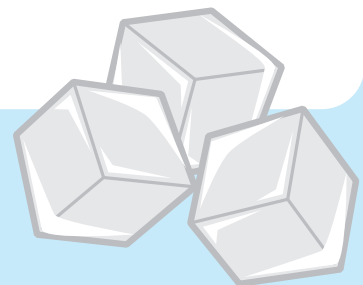
▲ 신선 맞춤실 온도조절

# 식약청에서 추천하는 올바른 냉장고 사용방법

## 냉장고 안전 10계명

- 1 식품표시사항(보관방법)을 확인한 후 보관하세요.
- 2 냉장이나 냉동이 필요한 식품은 들고 온 후 바로 냉장고나 냉동고에 넣으세요.
- 3 냉장고 보관 전 이물질, 흙을 제거하고 랍이나 용기에 밀봉하여 보관하세요.  
고기, 생선, 채소 등 신선식품과 캔, 병 등의 포장식품에는 미생물이나 곤충, 세균 등 이물질이 묻어있어서 그대로 넣으면 다른 식품까지 오염될 수 있습니다.
- 4 채소는 신문지에 싸서 보관하지 마세요.  
신문지 인쇄 물질 혹은 다른 이물질이 식품에 묻을 수 있습니다.
- 5 장기간 보존하는 것과 온도변화에 민감한 식품은 냉동고 안쪽 깊숙이 넣으세요.  
위치별 온도 | 냉장 문쪽 > 냉장 채소칸 > 냉장 안쪽 > 냉동 문쪽 > 냉동 안쪽
- 6 냉장고를 꽉 채우지 마세요. 70% 이하로 넣으세요.  
지나치게 꽉 채워 넣으면 냉기의 순환이 원활하지 못합니다.
- 7 뜨거운 것은 재빨리 식힌 후에 보관하세요.  
많은 양의 뜨거운 식품을 넣으면 냉장고 내부 온도가 상승하여 주변식품에 영향을 주게 됩니다.
- 8 냉장고 문을 너무 자주 여닫지 마세요.
- 9 냉동 보관하더라도 보존 기간은 1주-3주로 해 주세요.
- 10 항상 청결하게 사용하세요.

- 식생활 안전 관련 더 자세한 내용은 식약청 홈페이지 ([www.kfda.go.kr](http://www.kfda.go.kr)) 뉴스/소식 → 언론홍보자료 우리집 식생활 안전 가이드를 참조하세요.

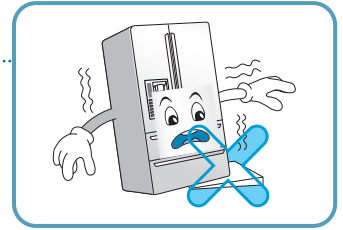


## 1 바닥이 평탄하고 고르지 확인하세요.

냉장고 설치바닥이 고르지 않으면?

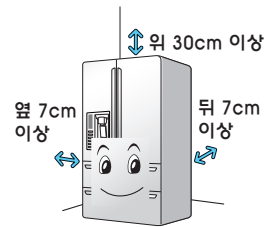
- 진동과 소음의 원인이 됩니다.
- 문의 개폐 등으로 냉장고가 넘어져 다칠 수 있습니다.

※ 용단이나 마루바닥 위에 설치할 때는 단단한 깔판을 깔아주세요.



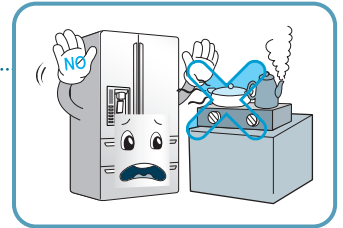
## 2 주위와 적당한 간격을 유지해 주세요.

주위와의 간격이 너무 좁으면 냉각력이 떨어지고 전기료가 많이 나오게 됩니다.



## 3 열기, 연탄가스가 많은 곳은 피해주세요.

주위 온도가 높으면 냉각력이 떨어지고 전기료가 많이 나오게 됩니다. 연탄가스나 연기가 많은 곳에서는 냉장고 외관이 변색될 수도 있습니다.



## 4 습기가 적고 통풍이 잘되는 곳에 설치해주세요.

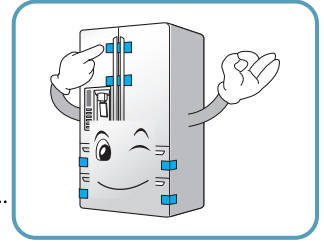
습한 곳이나 물이 묻기 쉬운 곳에 설치하지 마세요. 제품이 녹이 슬거나 감전의 원인이 됩니다. 또한 통풍이 잘되는 곳에 설치해 주세요.



**참고** ▶ 주위 온도가 5°C 이상 43°C 이하인 곳에 설치하세요.  
설치장소의 온도가 너무 높거나 낮으면 기능에 이상이 발생할 수 있습니다.

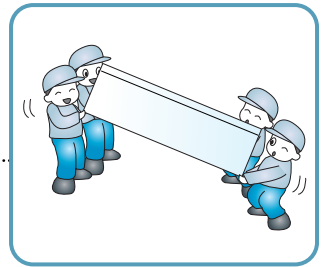
## 1 운반하기 전에

- 냉장고 안의 식품을 꺼낸 후 선반 등 깨질 위험이 있는 부품은 테이프로 고정하세요.
- 측면으로 세워서 운반할 경우 냉장고 문이 열리지 않게 문의 손잡이는 고정해 주세요.
- 전원코드는 뒷면 손잡이의 코드 홈에 느슨하지 않게 끼워 주세요.



## 2 운반할 때는

- 운반할 때는 아래쪽 손잡이 부분과 뒷면 손잡이를 잡고 운반하세요.
- 먼 곳으로 냉장고를 운반할 때는 완전히 옆으로 눕혀서 운반하지 마세요. 고장의 원인이 됩니다.



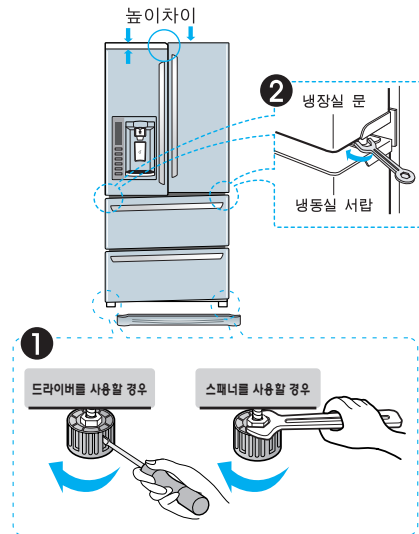
**⚠ 주의** 높이조절나사를 오른쪽으로 돌려 팍 조여주세요.  
바닥이 굽히거나 냉장고가 움직이지 않을 수 있습니다.

### 냉장실 좌/우측 문의 높이가 다를 경우

- 높이 조절용 공구 또는 (-)형 드라이버를 이용하여 높이 조절을 합니다.  
시계 방향으로 높이 조절나사를 돌리면  
냉장실 문의 높이가 올라가고 시계 반대방향으로  
돌리면 냉장실 문의 높이가 내려갑니다. (그림 ①)

※ 냉장고를 약간 들어올린 다음 높이 조절나사를 조절하면 더욱 쉽게 조절할 수 있습니다.

- 낮은쪽 문을 들어올린 다음, 스패너를 이용하여 그림 ②와 같이 도어 힌지 볼트를 돌리세요.  
(스패너는 제품에 동봉되어 있습니다)

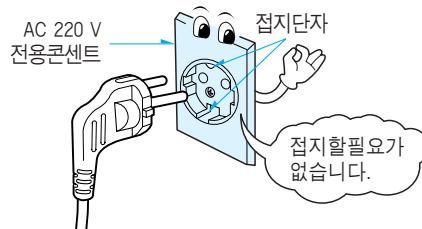


### 안전한 접지방법

접지 단자가 있는 경우 별도 접지가 필요 없습니다.

- 접지단자가 없는 경우  
접지단자가 없는 AC220V의 콘센트에 사용할 경우는  
구리판에 접지선을 연결한 후 땅속에 묻어 주세요.
- 접지할 수 없는 장소의 경우  
식당이나 지하실 등 물기가 많거나 접지할 수 없는  
곳에는 누전 차단기(정격전류 15mA, 정격부동작 전류  
7.5mA)를 구입, 콘센트에 연결하여 사용하세요.

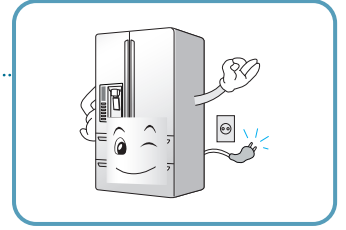
※ 접지는 누전으로 인한 감전사고의 위험을  
방지하기 위한 것입니다.



**⚠ 주의** 가스관, 수도 파이프, 피뢰침, 전화선  
연결부에는 절대로 접지하지 마세요.

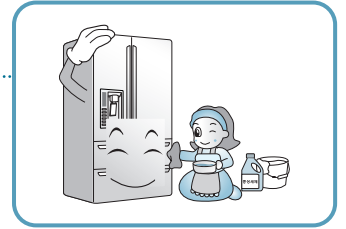
## 1 청소하기 전에

안전을 위해서 먼저 전원플러그를 반드시 뽑아 주세요.



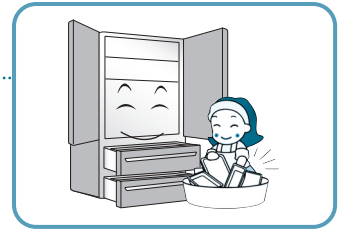
## 2 본체 외부는

부드러운 수건을 더운 물에 적서 닦아주고 세제를 사용하였을 경우에는 반드시 깨끗한 물수건으로 닦아 주세요.



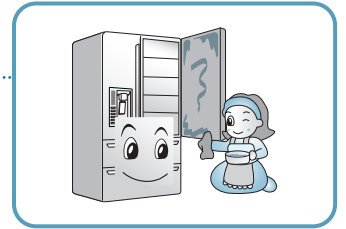
## 3 선반 및 문 바구니는

식품에 의해 더러워지기 쉬우므로 가끔씩 빼내어 물로 씻어 주세요.



## 4 문의 패킹부분은

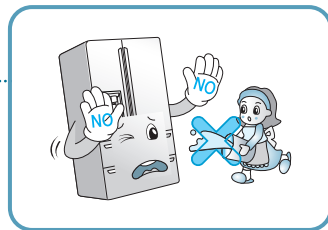
식품의즙이나 주스 등이 묻은 상태로 사용하면 패킹이 빨리 손상되며 아랫부분은 특히 더러워지기 쉬우므로 주기적으로 닦아 주세요.





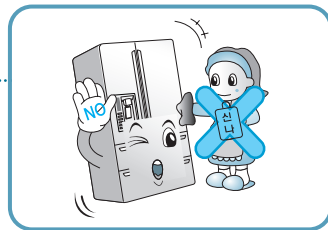
## 5 물은 뿌리지 마세요

냉장고에 물을 직접 뿌려서 청소하면 누전이나 고장의 원인이 됩니다.



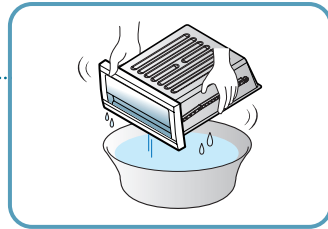
## 6 다음은 사용하지 마세요.

물을 직접 뿌리거나 연마제, 석유, 벤젠, 신나, 알칼리성, 산성, 공업용 세제, 방향제, 초산류, 염산이나 끓는 물, 거친 솔 등은 냉장고 외관이나 부품을 상하게 하므로 사용하지 마세요. 감전, 변색, 화재의 위험이 있습니다.



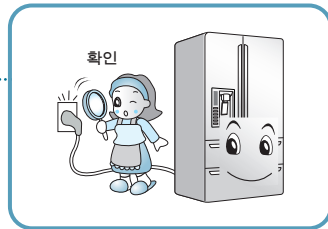
## 7 신선 야채실과 신선 맞춤실은

내부에 물이 고이기 쉬운 곳입니다. 보관식품에 물이 묻으면 상할 염려가 있으므로 그릇을 빼내어 물로 씻은 후 깨끗이 닦아 주세요.



## 8 청소가 끝난 후에는

- 전원코드가 손상되지 않았는지, 전원플러그에 발열현상은 없는지, 플러그가 잘 꽂혀 있는지 확인해 주세요.
- 바스켓을 청소하고 새로 삽입한 경우에는 반드시 도어가 제대로 닫히는지 확인해 주세요.
  - 바스켓 위치가 바뀌면 내부 부품과 간섭 되어 문이 열린 채로 있을 수 있습니다.



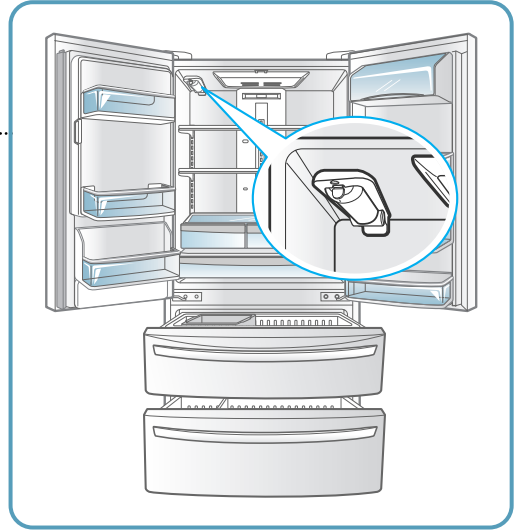
## 정수필터 교환방법

**!** 정수필터는 잔류염소나 냄새 등을 제거하므로 6개월에 1회정도 교환하세요.  
필터 구입은 LG전자 서비스 센터로 문의하세요.

### 정수 필터는

냉장실 좌측 상단에 필터가 장착 되어있습니다.

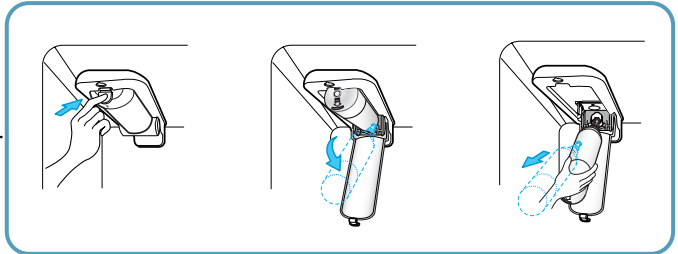
- 표시창에 필터교체와 0 개월이 나타나거나 디스펜서 혹은 자동 제빙기의 성능이 현저히 떨어지면 필터를 교환하세요.
- 필터교환 후에는 **조명 / 필터** 버튼을 3초 간 눌러 필터교환 시기를 재설정 하세요.



### 사용한 필터 분해하기

사용한 필터를 분리하려면

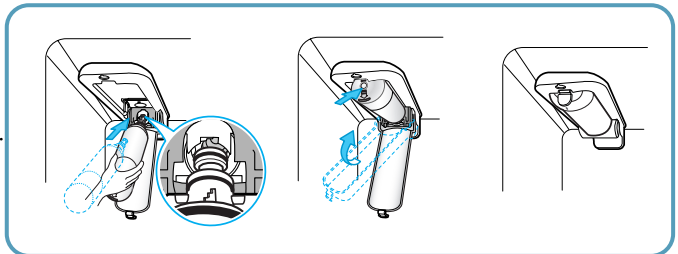
- 누름 버튼을 눌러 필터 덮개를 여세요.
- ※ 필터 교체로 약간의 물이 (25 cc) 떨어집니다. 필터 구멍에 컵을 두어 잔여물을 받으세요.
- 카트리지를 잡고 아래로 내리세요.
- 필터 카트리지를 밖으로 빼내세요.
- ※ 완전히 열렸을 때 카트리지가 쉽게 빠집니다.



### 새 필터로 교환하기

새 필터를 삽입하려면

- 포장에서 새로운 카트리지를 꺼낸 후 보호 덮개를 제거하세요.
- 카트리지가 수평 위치에 가도록 하여 새 카트리지를 끝까지 밀어 넣으세요.
- 카트리지가 안으로 단단히 잠그세요. 딸깍 소리와 함께 덮개가 제자리로 돌아갑니다.



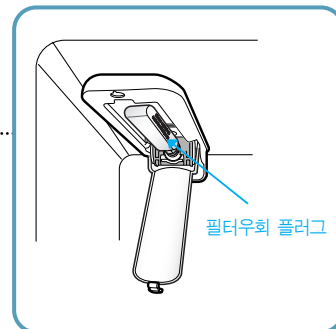
#### 참고하세요

- 필터 교체 후, 사용하기 전에 10L를 흘려 보내세요. (대략 5분간 흘려 보냄). 필터가 새지 않는지 점검하세요.
- 필터 교체 후, 필터 버튼을 3초간 눌러 0개월로 표시된 필터 상태 디스플레이를 초기화 합니다.

## 교체 필터가 없을 때

교체 필터 카트리지가 없을 때에는

- 교체 필터 카트리지가 없을 시에 필터 우회 플러그를 사용하여야 합니다.
- 제빙장치는 필터나 필터 우회 플러그가 바르게 연결되지 않으면 작동하지 않습니다.
- 교체 필터 카트리지를 구매하려면 근처 LG고객서비스센터를 방문하세요.



### 참고하세요

- 반드시 권장사항에 따라 설치와 유지 보수 및 필터 교환을 해주세요.
- 시험이 표준 실험실 조건하에 실행되어서, 실제 성능은 다를 수 있습니다.
- 오염 물질 섭취를 방지하기 위해 위생적으로 안전하지 않거나 적절한 소독을 하지 않은 임의의 물을 사용하지 마세요.

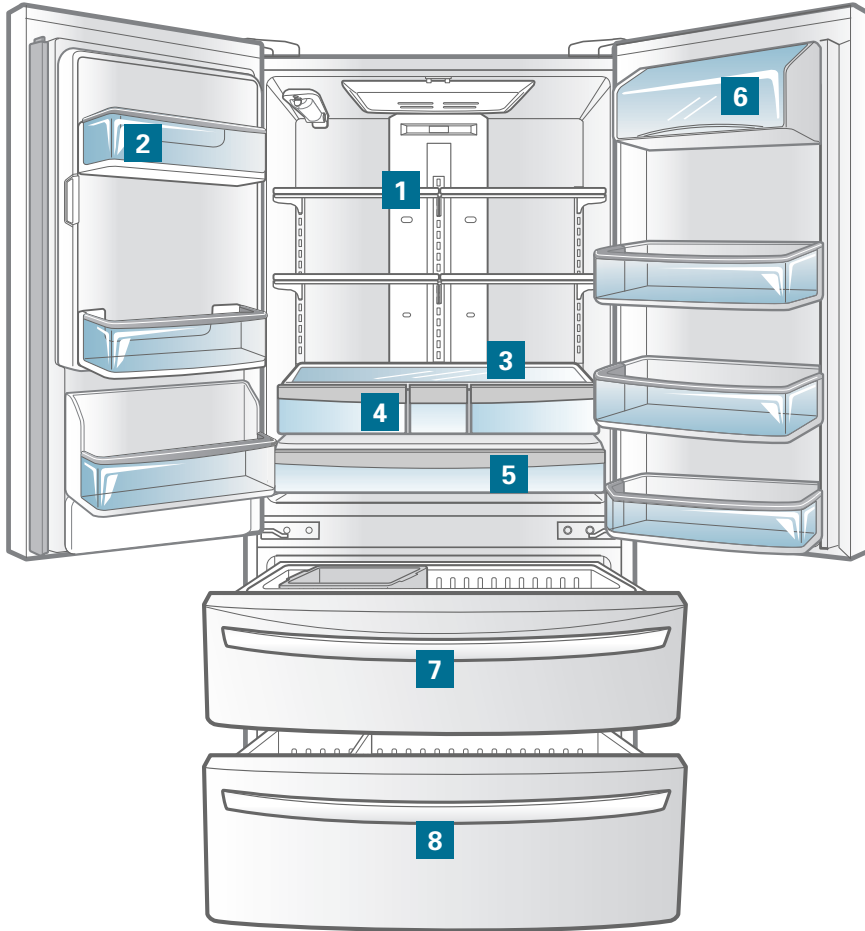
적용 지침	수질 급수
유량	1.9 LPM(리터/분)
급수	음용수
수압	138 - 827 kPa
수온	0.6°C - 38°C

### ⚠ 주의 사항

- 이 시스템의 설치와 사용 전에 지침서를 사용하세요.
- 설치와 사용은 지역 배관 규정을 필히 준수하여야 합니다.
- 수압이 834kPa 이상이면 수압 제한 밸브를 설치하셔야 합니다. 수압을 점검하는 방법은 LG 서비스센터로 연락하세요.
- 수격 현상이 일어날 수 있는 곳에는 설치하면 안됩니다. 수격 현상이 일어나면 수격 방지 장치를 설치하여야 합니다. 이 현상을 점검하는 방법에 대하여 잘 모르면 LG 서비스센터로 연락하세요.
- 온수 공급선에 설치하면 안됩니다. 이 필터 시스템의 최대 동작 수온은 38°C 입니다.
- 필터를 얼지 않도록 보호해야 합니다. 온도가 4°C 이하로 떨어지면 필터를 분리하세요.
- 소모품 필터 카트리지는 매 6개월 마다 정격 용량으로 또는 유속이 현저히 떨어지는 현상이 일어나면 교체해야 합니다.

⚠ 반드시 전원 플러그를 먼저 뽑은 후 분해 조립을 하세요.

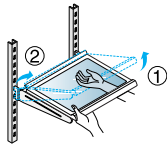
※ 조립은 분해의 역순입니다.



## 1 냉장실 선반 주의 ▶ 좌우 높이를 잘 맞추어 주십시오.

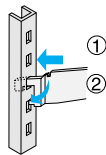
### ■ 선반을 빼낼 경우

앞쪽에서 선반을 위로 기울여 올린 후 ① 살짝 들어서 밖으로 ② 빼내세요.



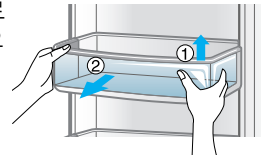
### ■ 선반을 끼울 경우

선반 앞쪽을 약간 들어 원하는 높이에 선반을 맞춘 다음 ① 선반 고리가 홈에 걸리게 하세요. 선반 앞부분을 낮추어 ② 홈에 정확히 걸어 주세요.



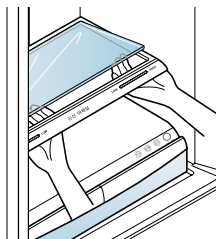
## 2 냉장실 바구니

바구니 측면을 잡고 위로 들어올린 후 ① 양쪽으로 당겨서 ② 빼내세요.



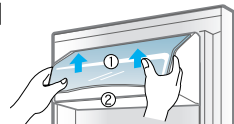
### 3 유리선반

야채 바구니를 빼고 손을 넣어 유리를 들어 올리세요.

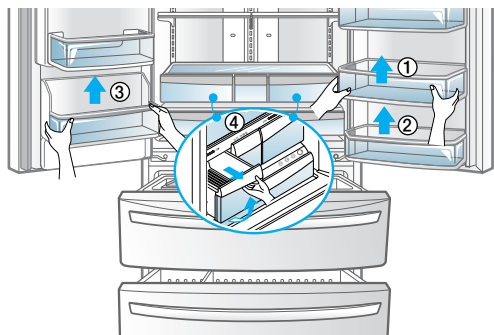


### 6 유제품 코너

투명 카바를 양쪽에서 눌러서 (①) 빼낸 다음, 아래의 바구니를 위쪽 (②)으로 올려서 빼십시오.



### 4 신선 야채실

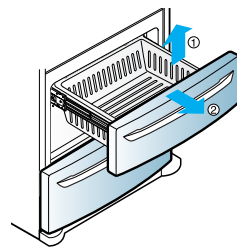


도어 바구니를 제거하신 후 야채실 바구니를 앞으로 당겨 위로 들어 올리면서 빼내세요.

<주의> 반드시 양쪽 도어 바구니를 제거하신 후 빼주세요.

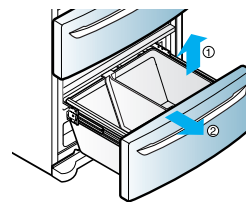
### 7 냉동실 상칸 바구니

바구니를 약간 들어 올려 당겨 빼세요.



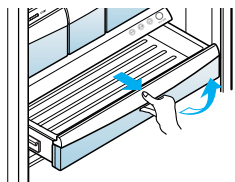
### 8 냉동실 하칸 바구니

바구니를 약간 들어 올려 당겨 빼세요.



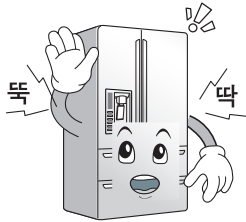
### 5 신선 맞춤실

앞으로 당겨서 약간 들어 올리면서 빼세요.



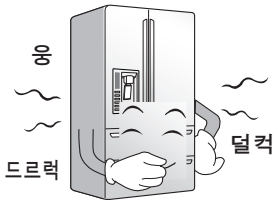
<주의> 조립시 8 번 역순으로 하시고 끝단부를 꼭 눌러서 끼워 주세요.

소 음



◀ “똥”, “똥” 하는 소리가 들릴 때

냉장고 내의 온도 변화에 따라 여러 부품들이 수축, 팽창하거나, 각종 제어장치들이 작동할 때 나는 소리입니다.



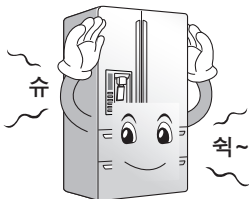
◀ “드르륵~” “덜컹” “웅~” 같은 소리가 들릴 때

냉장고가 운전을 시작하거나 끝날 때 압축기나 팬 등에 의해 발생하는 소리로 자동차의 시동을 켜거나 끌때 발생하는 소리와 유사한 원리 입니다.



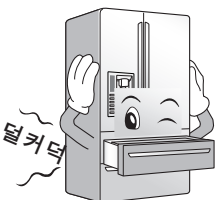
◀ “꾸르륵~” 하며 물 흐르는 소리가 들릴 때

냉동실에서 냉매가 흐르는 소리입니다.



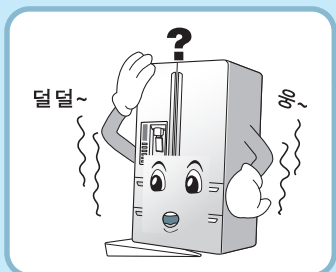
◀ 문을 닫은 직후 “슈~”, “쉬~”하는 바람소리가 들릴 때

냉장실 또는 냉동실로 들어온 더운 공기가 빨리 냉각되면서 내부 압력이 일시적으로 낮아져서 발생하는 소리입니다.



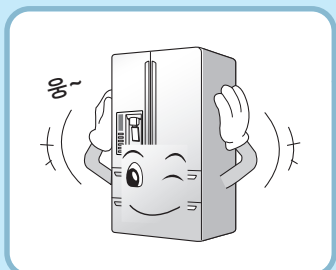
◀ 냉동실 문을 닫을 때 “덜컹” 같은 소리가 들릴 때

냉동실 문을 여닫을 때 나는 레일 작동 소리입니다.



◀ 떨리는 소리가 들릴 때

마루바닥이나 목재로 된 벽면에 냉장고를 설치하거나 수평조절이  
바르지 못하면 진동으로 소리가 커질 수 있습니다.



◀ 처음 설치시 소리가 크게 들릴 때

처음으로 냉장고를 운전시키면 온도를 빨리 낮추기 위해 고속으로  
회전하기 때문에 소리가 크게 들릴 수 있습니다. 일정 온도 이하로  
내려가면 소리도 점차 작아집니다.

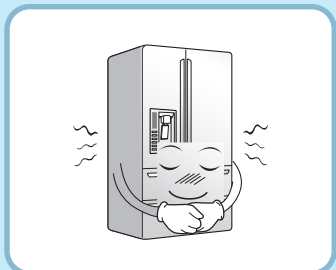
성 에 / 이 슬



◀ 냉장고 안쪽 또는 바깥쪽에 성에나 이슬이 생길 때

차가운 냉장고 안쪽에 바깥공기가 들어가면 성에/이슬이 생길 수  
있습니다. 특히, 문을 자주 여닫거나 문이 덜 닫혔을 경우에 생기기  
쉽습니다. 또한, 설치 장소의 습도가 높거나 장마철 비가 오는 날과 같이  
습도가 높으면 냉장고 바깥쪽에 이슬이 맺히는 일이 있습니다. 습도가  
매우 높을 때 일어나는 현상으로 이때는 마른 수건으로 닦아 주세요.

온 도

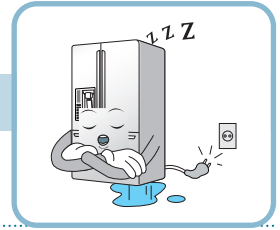


◀ 냉장고 앞쪽과 옆면이 따뜻할 때

냉장고 전면의 돌레와 옆면은 이슬 맺힘을 방지하는 방열 파이프가  
설치되어 있습니다. 특히, 냉장고 설치 후나 여름철에는 뜨겁게  
느껴질 수 있으나 고장이 아니므로 안심하고 사용하세요.

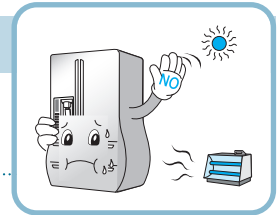
# 고장 신고 전에 꼭 확인하세요

## 1 냉동, 냉장이 전혀 되지 않을 때



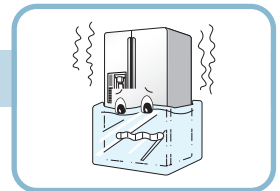
Q 정전이 되지 않았습니까?	A 다른 제품의 전원을 확인하세요.
전원 플러그가 콘센트에서 빠져있지 않습니까?	전원코드를 콘센트에 바르게 연결해주세요.
전원은 220V 60Hz입니까?	110V 60Hz일 경우에는 변압기를 연결하여 사용해주세요.
변압기를 사용할 경우, 변압기의 전원 램프가 꺼져 있습니까?	변압기의 전원 램프를 켜 주세요.

## 2 냉동/냉장이 잘 되지 않을 때



Q 냉장실 온도조절이 '약' 쪽에 있지 않습니까?	A 온도조절을 '중' 이상으로 맞추세요.
직사광선을 받거나 가스레인지 등의 열기구에 가까이 있지 않습니까?	설치장소를 확인해주세요.
뜨거운 식품을 식히지 않고 넣지 않았습니까?	뜨거운 음식은 곧바로 넣지 마시고 식혀서 넣어 주세요.
식품을 너무 많이 넣지 않았습니까?	식품은 적당한 간격을 두고 넣어 주세요.
문은 완전히 닫혀 있습니까?	냉장고 앞쪽을 약간 높게 높조절나사를 조정하고, 보관 음식이 문에 끼지 않게 한 후 문을 꼭 닫아 주세요.
냉장고 주위에 적당한 간격이 유지되어 있습니까?	주위에 적당한 간격을 두세요.
설치장소의 온도가 5°C 이하로 되지 않았습니까?	기본 설치방법을 참조하여 주위 온도가 5°C 이상인 곳에 설치해주세요.

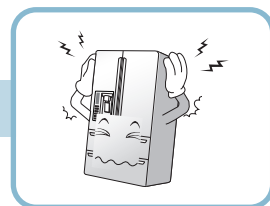
## 3 냉장실 식품이 얼 때 (과잉냉각상태)



Q 냉장실 온도조절이 '강' 에 있지 않습니까?	A 온도조절을 '중' 이하로 낮춰주세요.
수분이 많고 얼기 쉬운 식품을 선반 안쪽의 냉기가 나오는 입구부분에 넣지 않았습니까?	수분이 많고 얼기 쉬운 식품은 선반의 바깥쪽에 넣어 주세요.
수분이 많고 얼기 쉬운 식품을 냉장실 위쪽 선반에 넣지 않았습니까?	수분이 많고 얼기 쉬운 식품은 냉장실 아래쪽 선반에 넣어 주세요.



#### 4 소음이 심하고 이상한 소리가 날 때



Q 냉장고 설치장소의 바닥이 약하거나, 불안정하게 설치되어 있지 않습니까?

A 바닥이 튼튼하고  
고른 곳에 설치하세요.

냉장고 뒷면이 벽에 닿지 않았습니까?

주위에 적당한 간격을 주세요.

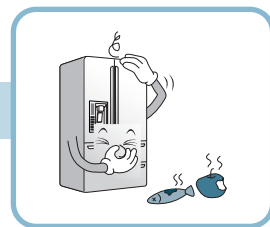
냉장고 뒷면에 물건이 떨어져 있지 않습니까?

물건을 치워주세요.

냉장고 위에 물건이 올려져 있지 않습니까?

무거운 물건을 올리지 마세요.

#### 5 냉장고에서 냄새가 날 때



Q 냉동, 냉장실 온도조절 스위치가 '약' 쪽에 있지 않습니까?

A 온도조절을 '중' 이상으로  
맞추세요.

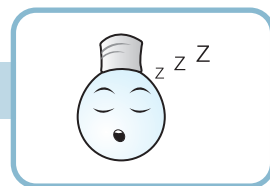
자극성 음식물을 넣지 않았습니까?

냄새가 강한 음식물은 밀폐용기에 넣어서 보관하세요.

야채실의 야채가 상하지 않았습니까?

야채실의 야채는 너무 오래 보관하지 마세요.

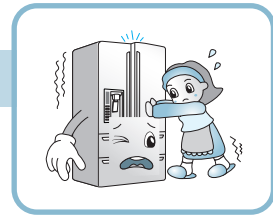
#### 6 LED 램프가 켜지지 않을 때에는



Q LED 램프가 꺼져 있습니까?

A LED램프는 반영구적  
제품입니다. 또한 소비자가  
직접 교환하기 어려우므로 불이 들어오지 않을 경우에는  
LG전자 서비스 센터로 연락하여 주세요.

## 7 냉장고 문이 잘 닫히지 않을 때



Q 냉장고가 앞으로 기울어져 있지 않습니까?

A 높이조절나사를 조절하여 냉장고 앞쪽을 약간 높게 하면 냉장고 문이 잘 닫힙니다.

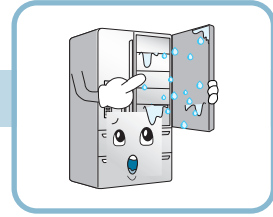
⚠ 문이 잘 열리지 않을 경우

문을 열고 닫은 후 1분 이내에 다시 열려고 하면 냉장고 내부의 압력 때문에 잘 열리지 않을 수 있습니다.

냉장고 문이 닫히지 않습니까?

문을 닫기 전에 항상 쿨키퍼를 접어주세요.

## 8 냉장고 안쪽이나 야채실 뒷개 밑면에 이슬이 맺힐 때



Q 뜨거운 음식을 식히지 않고 넣지 않았습니까?

A 뜨거운 음식은 반드시 식혀서 보관하세요.

문을 오랫동안 열어두지 않았습니까?

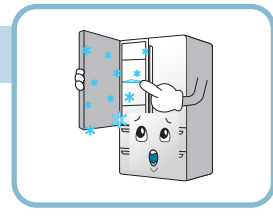
문을 닫아 두면 이슬이 자동으로 없어지긴 하지만 마른 걸레로 닦아 주시면 더 좋습니다.

문을 자주 여닫지 않았습니까?

음식을 보관할 때는 뚜껑이 있는 용기에 담거나 밀봉하여 보관하세요.

물기가 많은 식품을 뚜껑을 닫지 않고 넣지 않았습니까?

## 9 성에(얼음)가 생길 때



Q 문을 잘 닫았습니까?

A 보관식품에 간섭될 수 있으므로 문을 정확히 닫아 주세요.

뜨거운 음식을 식히지 않고 넣지 않았습니까?

뜨거운 음식은 반드시 식혀서 보관하세요.

냉동실의 공기 입구나 출구가 막혀 있지 않습니까?

냉장고 내 공기의 순환이 잘 되도록 공기 입구나 출구가 막히지 않게 보관해 주세요.

냉동실에 식품을 빽빽하게 넣지 않았습니까?

식품은 적당한 간격을 두십시오.

## 10 아이스메이커에서 얼음이 생성되지 않거나 적게 생성될 때

<p>Q 새로 설치 하셨습니까?</p>	<p>A 아이스메이커 설치 후 얼음이 생성되는데 까지 24시간 정도 소요되고 72시간이 지난 후 아이스메이커에서 얼음이 정상적으로 생성됩니다.</p>
<p>냉장고에 급수관을 연결하고 공급 밸브를 여셨습니까?</p>	<p>냉장고에 급수관을 연결하고 공급 밸브를 완전히 여십시오.</p>
<p>급수 호스가 접히지 않았습니까?</p>	<p>급수 호스가 접히면 물 공급이 원활하지 않습니다.</p>
<p>최근에 얼음을 대량으로 취출 하셨습니까?</p>	<p>아이스메이커에서 얼음이 더 생성되는데 24시간 정도 기다려주세요.</p>
<p>아이스메이커 스위치를 ON 하셨습니까?</p>	<p>아이스메이커 스위치에 "I"와 "O" 표시가 있습니다. 전원을 켜시려면 "I" 표시를 눌러주세요.</p>
<p>아이스메이커 센서에 이물질이 있습니까?</p>	<p>센서에 이물질이나 서리가 있으면 얼음을 만들지 않습니다. 깨끗하고 부드러운 수건으로 센서를 닦아주세요.</p>
<p>냉동실 온도 설정이 너무 높게 되어 있지 않습니까?</p>	<p>아이스메이커가 정상적으로 작동하기 위해서 냉동실 온도를 -18℃로 설정해 주십시오. 온도가 높으면 얼음이 천천히 생성됩니다.</p>
<p>냉장고 문을 자주 여셨습니까?</p>	<p>냉장고 문을 자주 열면 냉기가 빠져나가 얼음 생성이 더디어 집니다.</p>
<p>냉장고 문이나 아이스메이커의 문이 제대로 닫혀 있습니까?</p>	<p>냉장고 문이나 아이스메이커 문이 제대로 닫혀 있지 않으면 냉동실 온도가 높아져 얼음 생성이 더디어 집니다.</p>
<p>특급냉동 기능을 사용하지 않으셨습니까?</p>	<p>얼음 빨리 만들고 싶을 땐 특급냉동 기능을 사용하세요. 제빙 능력이 20% 정도 향상됩니다.</p>

## 절전을 위한 상식

1 필요 이상으로 냉장고 문을 자주 여닫지 마세요.

2 정전이 되었을 때

- 문을 되도록 자주 여닫지 마세요. 여름에도 2~3시간의 정전이면 식품 보관에는 영향이 없습니다.

3 오랫동안 문을 열어놓지 마세요.

4 필요 이상으로 냉장고 안을 차갑게 하지 마세요.

5 냉장고 위에 덮개를 씌울 때

- 문을 닫을 때 덮개가 끼지 않도록 주의하세요.
- 문이 제대로 닫히지 않으면 냉동실 및 냉장실에 성에 및 고드름이 생기고 온도가 올라갑니다.

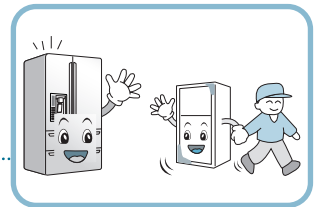
### ◆ 4세대 리니어 압축기 적용 냉장고의 특징

따뜻한 식품이 저장되거나 식품이 많이 저장될 경우는 강력하게 운전을 하다가 식품이 충분히 차가워지면 천천히 운전하게 됩니다. 천천히 운전하는 동안은 적은 전력량으로 운전을 하게 되어 자동으로 절전이 되며 천천히 운전하기 때문에 일반 압축기 적용 냉장고보다 운전하는 시간이 길 수가 있습니다

## 폐가전제품 처리절차

1 신규 제품 구입시

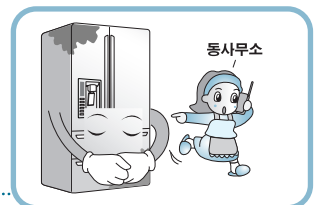
LG전자 대리점에서 신제품을 구입한 후, 기존 제품을 버리고자 할 경우에는 신규제품 배달시 무상으로 처리해 드립니다.



2 단순 폐기시

가전제품, 가구 등 대형 생활폐기물을 버리고자 할 경우에는 지역 동사무소로 연락하시면 됩니다.

- ▲ 특히, 이 냉장고는 소량(56~60g)이기는 하나 가연성인 천연가스(이소부탄, R600a)를 냉매로 사용하고 있으므로, 냉장고 폐기시 반드시 지역 동사무소 또는 폐기 전문업체에 연락하시기 바랍니다.



# 제 품 보 증 서



제 품 명 : \_\_\_\_\_ 모 델 명 : \_\_\_\_\_  
 구 입 일 : \_\_\_\_\_ 년 \_\_\_\_\_ 월 \_\_\_\_\_ 일  
 고 객 성 명 : \_\_\_\_\_ 전 화 : \_\_\_\_\_ 주 소 : \_\_\_\_\_  
 대 리 점 상 호 : \_\_\_\_\_ 전 화 : \_\_\_\_\_ 주 소 : \_\_\_\_\_

\* 단, 에어컨, 냉·온풍기, 팬히터/로터리히터는 2년임.



■ 수리를 의뢰할때는 구입일자가 기재된 본 보증서를 제시해야 충분한 서비스를 받으실 수 있으므로 잘 보관하시기 바랍니다.

- 본 제품에 대한 품질보증은 보증서에 기재된 내용으로 보증 혜택을 받습니다.
- 무상 보증 기간은 구입일로부터 산정되므로 구입일자를 기재 받으시기 바랍니다. (구입일자 확인이 안될 경우 제조년월로부터 3개월이 경과한 날로부터 품질보증 기간을 기산합니다.)
- 가정용 제품을 영업용도(영업활동, 비정상적인 사용환경 등)로 사용하거나, 산업용제품인 경우에는 무상 보증기간을 영업용도 1/2(6개월)로 적용합니다. (핵심 부품 포함)
- 이 보증서는 재발행되지 않습니다.
- 별도 계약에 의한 공급(조달, HOST, 단일용품 등)일 경우에는 주계약에 따라 보증내용을 적용합니다.

### ■ 주요 부품 보증기간

- 냉장고, TV, 전축, 전자레인지, 에어컨, 진공청소기, 가습기, 제습기, 방음풍기, 정수기 등 ..... 7년
  - VTR, DVD플레이어, 전기(가스)오븐, 가스레인지, 전화기, 홈서아터, 비디오키메라, 안마의자, 전기압력밥솥 등 ..... 6년
  - 세탁기, 네비게이션, 팬·로터리히터, 온풍기, 공기정화기, 선풍기 등 ..... 5년
  - PC 및 주변기기, 노트북, MP3, 카세트, CD플레이어 등 ..... 4년
  - 휴대폰 등 ..... 3년
- \* 상기 이외 제품은 품질 보증기간 1년, 부품 보증기간 5년으로 규정합니다.

### ■ 핵심부품 보증기간

- 에어컨의 콤프레서 ..... 4년
  - 냉장고의 콤프레서, TV의 CPT, 모니터의 CDT, 세탁기의 모터, 전자레인지의 마그네트론, VTR의 헤드드럼, 팬히터/로터리히터의 버너 ..... 3년
  - PC의 Mother Board, LCD TV/PDP TV/LCD모니터의 패널 (단 노트북 모니터는 제외) ..... 2년
- \* 단, 핵심부품 보증기간 이내라도 사용시간이 모니터의 CDT는 10,000시간, LCD TV, PDP TV, LCD 모니터의 패널은 5,000시간을 초과한 경우에는 기간이 만료된 것으로 함.

## 소비자 분쟁해결 기준 안내

	소비자 피해 유형	보 상 내 역	
		보증기간이내	보증기간 경과후
정상적인 사용상태에서 자연 발생한 성능, 기능상의 고장 발생시	구입 10일 이내에 중요한 수리를 요하는 경우	제품교환 또는 구입가 환불	유상수리
	구입 1개월 이내에 중요 부품에 수리를 요하는 경우	제품교환 또한 무상수리	
	교환된 제품이 1개월 이내에 중요한 수리를 요하는 경우	구입가 환불	
	교환 불가능 시	무상수리	
	하자 발생 시	제품교환 또는 구입가 환불	정액 감가상각한 금액에 10%를 가산하여 환불
	동일 하자에 대하여 수리했으나 고장이 재발(3회째)		
	여러 부위의 고장으로 총4회 수리 받았으나 고장이 재발 (5회째)		
	수리 불가능 시		
	수리용 부품을 보유하고 있지 않아 수리가 불가능한 경우		
소비자가 수리 의뢰한 제품을 사업자가 분실 한 경우	제품교환		
제품구입시 운송과정 및 제품 설치 중 발생한 피해	제품교환		
소비자의 고의, 과실에 의한 성능, 기능상의 고장	수리가 가능한 경우	유상수리	유상수리
	수리가 불가능한 경우	유상수리에 해당하는 금액 징수 후 제품교환	
■ 천재지변(화재, 염해, 가스, 지진, 풍수해 등)에 의해 고장이 발생하였을 경우.    ■ 사용상 정상 마모되는 소모성 부품을 교환하는 경우. ■ 사용전원의 이상 및 접속기기의 불량으로 인하여 고장이 발생하였을 경우.    ■ 기타 제품 자체의 하자가 아닌 외부 원인으로 인한 경우. ■ LG전자 대리점이나 서비스센터의 수리기술자가 아닌 사람이 수리 또는 개조하여 고장이 발생하였을 경우. ■ 고장이 아닌 경우 서비스를 요청하면 요금을 받게 되므로 반드시 사용설명서를 읽어주세요. ■ 제품 기능 사용설명 및 분해하지 않고 처리하는 간단한 조정시(1회 무료, 2회부터 유료)		유상수리	유상수리

● LG전자는 "불친절" 서비스에 대해서는 요금을 받지 않습니다.(No Delight, No Payment)  
 ● 상기 보상 기준은 공정거래위원회 고시 소비자 분쟁해결 기준에 의거합니다.  
 ● 고객센터(수신자 부담) : 080-023-7777 / FAX : 02-2630-3565  
 ● 명시되지 않은 사항은 「소비자 분쟁해결 기준」에 따릅니다.  
 ● 기구세척, 조정, 사용설명 등은 고장이 아닙니다.  
 ● 주소 : 서울특별시 영등포구 여의도동 20

## 1 고객의 권리

고객께서는 제품 사용 중에 고장이 발생할 경우, 구입일로부터 1년동안 무상 서비스를 받으실 수 있는 소중한 권리가 있습니다. 단, 고객과실 및 천재지변에 의해 고장이 발생한 경우에는 무상 기간내라도 유상 처리됨을 알려드립니다.

## 2 유상 서비스 (고객의 비용 부담에 대한 책임)

서비스 신청시 다음과 같은 경우는 무상 기간내라도 유상 처리 됩니다.

- ① 제품내에 이물질(물, 음료수, 커피, 장난감 등)하여 고장이 발생하였을 경우.
- ② 제품을 떨어뜨리거나, 충격을 주어 제품이 파손되거나 기능상의 고장이 발생하였을 경우.
- ③ 신나, 벤젠 등 유기 용제에 의하여 외관이 손상되거나 변형된 경우.
- ④ LG전자 정품이 아닌 부품 또는 소모품을 사용하여 제품 고장이 발생하였을 경우.  
LG전자 정품(아답타, 배터리, 필터, 이어폰 등)은 가까운 LG전자 서비스센터에서 구입 가능합니다.
- ⑤ 사용전압을 오(誤)인가하여 제품 고장이 발생하였을 경우.
- ⑥ 고객이 제품을 임의 분해하여 부속품이 분실 및 파손되었을 경우.
- ⑦ LG전자 서비스센터의 수리기사가 아닌 사람이 제품을 수리하거나 개조하여 고장이 발생하였을 경우.
- ⑧ 천재지변(낙뢰, 화재, 풍수해, 가스, 염해, 지진 등)에 의해 고장이 발생하였을 경우.
- ⑨ LG전자 제품의 사용설명서 내에 있는 “안전을 위한 경고 및 주의사항”을 지키지 않아 고장이 발생하였을 경우.  
(“안전을 위한 경고 및 주의사항”을 잘 지키면 제품을 오래 사용할 수 있습니다.)
- ⑩ 고객의 기타 과실에 의하여 고장이 발생하였을 경우.

## 3 LG전자 서비스 안내

서비스 접수, 상담 및 서비스센터 문의는 전국 어디서나 지역번호 없이 1544-7777, 1588-7777을 이용해 주시기 바랍니다.

## 4 리니어 콤프레서(압축기) 10년 무상 보증

당사에서는 2009년 11월 1일 이후에 판매된 리니어 콤프레서(압축기)를 적용한 냉장고 제품에 대해 핵심 부품인 리니어 콤프레서(압축기) 불량에 한해 구입일로부터 10년간 무상 서비스를 제공합니다.

# 사용법 설명 Check List

(설치 기사용)



담당설치 기사는 사용법 설명시 아래 체크내용을 반드시 확인 바랍니다.

필수 체크내용(고객설명)	확인란 (O/X)
1. 냉장/냉동실 사용중 표시창 온도조절 방법	
2. 잠금/풀림 기능에 대한 설명 - 제품 display 고장으로 오인하지 않도록 설명	
3. 특급냉동 기능 사용방법 (24시간 후 자동 꺼짐)	
5. 표시창 절전 기능에 대한 설명 - Display/사용 20초후 절전을 위해 표시창 램프 꺼짐 설명 - 제품 display 고장으로 오인하지 않도록 설명	
6. 신선 야채실/신선 맞춤실 사용방법	
7. 냉기 통로 너무 근접하여 음식을 저장하지 않도록 설명 - 냉장실 상칸은 냉기를 바로 강하게 받아 음식물이 쉽게 얼수 있음을 설명	
8. 부품사용 및 분해조립방법 설명 - 냉장/냉동실 선반 - 냉장/냉동실 바구니 - 냉장/냉동실 서랍	
9. 오토 도어 아이스 메이커 사용 방법 설명 (오토 도어 아이스 메이커 있는 모델만 해당)	
10. 제빙 기능 설명(수동/자동)	
11. 디스펜서 사용 방법(아이스 디스펜서 모델)	

## ■ 사용시 주의사항

1. 사용 중 문이 닫히지 않을 경우, 선반과 바구니에 보관된 식품이 서로 닿는지 확인해 주세요.

2. 사용 중 냉장고의 전원이 들어오지 않을 경우 전원플러그와 콘센트의 연결상태를 확인해 주세요.

\* 사용 중 불편을 느끼실 경우 사용 설명서를 확인해 주시고, 추가 문의 사항이 있으시면 **냉장고 문의 전화 080-023-7777**번으로 연락주세요.

**메모하세요!**



**메모하세요!**

**메모하세요!**

## ■ 제품규격

본 사용설명서에 표시된 내용(외관형태 및 제품규격)은 제품의 품질을 높이기 위하여 예고없이 변경되는 수가 있습니다.

구분	모델명	R-F711***
유효내용적	총 내용적	707 L
	냉동실	193 L
	냉장실	514L
제품크기	폭(문 90° 개방 시 손잡이 포함)	908 mm (1124 mm)
	깊이(손잡이 포함)	837 mm (899 mm)
	높이(хин지 제외)	1771 mm (1737 mm)
정격전압 및 주파수		AC 220 V 60 Hz
무게		163 kg

\* 정격전압 및 주파수는 AC 220V 60Hz입니다.

\* 소음은 PWL 43dB 입니다.



## LG전자 서비스센터 대표 전화번호

사용불편 및 고장접수는 (전국 어디서나)  
**1544-7777, 1588-7777**

### • 전화 걸기 전,

제품 모델명, 고장상태, 전화번호, 주소를 정확히  
알고 계시면 보다 빠른 서비스를 받으실 수 있습니다.

### • 전화 연결 시,

ARS 안내에 따라 제품을 정확하게 선택하시면  
해당 제품의 전문 상담원에게 최고의 서비스를  
받으실 수 있습니다.

고객 상담실(제안 및 불만사항) 080-023-7777

## 인터넷 서비스 신청

[www.lgservice.co.kr](http://www.lgservice.co.kr)

• 인터넷 서비스를 이용하시면 제품에 대한 자가진단,  
원하는 날짜와 시간에 서비스 신청,  
실시간 PC 원격 상담이 가능하여 보다 편리하게  
이용하실 수 있습니다.

• 인터넷으로 출장 서비스를 신청 하시면 수리비 할인  
혜택을 드립니다.  
(단, 당사의 사정에 의해 변경될 수 있습니다.)



### 서비스품질(SQ) 인증마크란?

서비스품질이 우수한 기업에 대한 품질을 국가 기관인  
지식경제부 기술표준원이 보증하는 인증마크입니다.

본 내용은 한국산업안전공단과  
함께하는 안전캠페인입니다.

