



사용설명서

양문형 냉장고 DIOS

사용 전에 안전을 위한 경고 및 주의사항을 반드시 읽고 정확하게 사용하세요.
설명서에 제품 보증서가 포함되어 있으므로 반드시 보관 바랍니다.

R-T851SB***

R-T851TB***



리니어 압축기 적용으로 초절전, 초저소음 실현

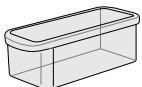
최고를 위한 자신있는 선택 !

기존의 압축기와는 차별화된 고효율 리니어 압축기 적용으로 소비전력과 소음이 더욱 개선되었으며, 특급냉동을 위한 초고속 냉각팬과 도어 아이스메이커에 이르기까지 공간은 더욱 넓어지고 기능은 더욱 편리해졌습니다.



- ▶ R-T851SB***/T851TB*** 기준
- ▶ 모델의 종류에 따라 그형태나 부품의 종류가 달라 집니다.

디오스 냉장고를 구입해 주셔서 감사합니다. 아래의 부속품들을 확인해 주세요. (모델에 따라 부속품의 종류가 달라집니다.)




달걀저장그릇



사용설명서

안전을 위한 경고 및 주의사항

제품을 안전하고 올바르게 사용하여 사고나 위험을 예방하기 위한 사항이므로 반드시 지켜서 사용해 주시기 바랍니다.

- 주의사항은 '경고'와 '주의'의 두가지로 구분되어 있으며 '경고'와 '주의'의 의미는 다음과 같습니다.
- 읽고 난 뒤에는 사용하는 사람이 항상 볼 수 있는 곳에 보관해 주세요.
- 는 특정 조건 하에서 위험이 발생할 우려가 있으므로 주의하라는 기호입니다.

※ 다음 내용은 사용시 반드시 주의해야 할 “경고” 내용입니다.



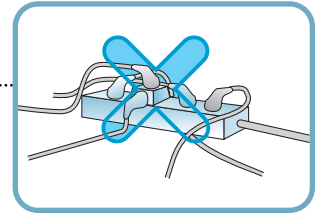
경고

▶ 지시사항을 위반하면 사망이나 중상 등의 커다란 위험을 초래할 수 있습니다. 반드시 지켜주세요.

1 전원을 연결할 때

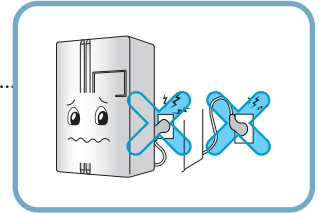
반드시 전용 콘센트를 사용해 주세요.

- 콘센트에 여러 제품을 동시에 꽂아서 사용하면 화재의 원인이 됩니다.
- 누전 차단기가 내려와서 음식물이 상할 수 있고 디스펜서 부위 누수가 발생할 수 있습니다.



전원 플러그가 위로 향하거나 냉장고 뒷면에 눌리지 않도록 하세요.

물이 흘러 들어가거나 플러그가 손상되어 화재나 감전의 원인이 됩니다.

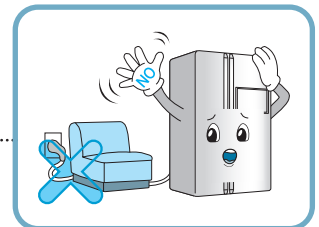


설치 시 전원 플러그를 뽑은 후 냉장고를 밀어 넣은 경우 전원코드가 눌리거나 찌히지 않도록 하세요.

화재, 감전의 원인이 됩니다.

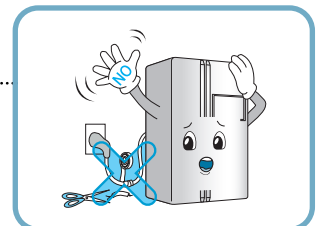
전원 코드를 무리하게 구부리거나, 무거운 물건에 눌리는 등의 손상이 발생하지 않도록 하세요.

전원 코드가 손상되어 화재, 감전의 원인이 됩니다.



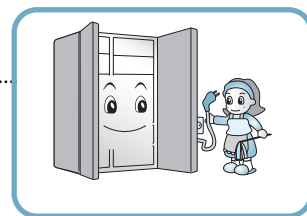
전원 플러그 길이를 연장하는 등 수정하여 사용하지 마세요.

전원선의 전기적 손상 등으로 감전이나 화재의 원인이 되므로 제품 설치 시에는 전원 콘센트 가까이에 설치 바랍니다.



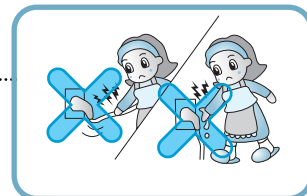
청소나 손질, 실내등을 교환할 때는 전원 플러그를 빼주세요.

- 감전되거나 다칠 수 있습니다.
- 램프는 직접 교환하지 마시고 서비스 센터로 연락 바랍니다.



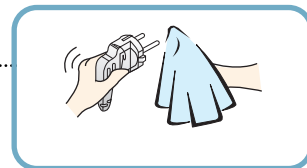
코드를 당겨서 빼거나 젖은 손으로 전원 플러그를 만지지 마세요.

- 감전되거나 다칠 수 있습니다.



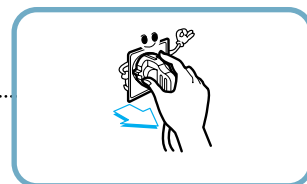
전원 플러그의 물이나 먼지를 제거하고 핀의 끝까지 확실히 닦아 주세요.

먼지나 물이 있거나 접속이 불안정한 경우는 화재 및 감전의 원인이 됩니다.



전원플러그를 뺄 때는 코드를 잡지 말고 반드시 끝단의 플러그를 잡고 빼 주세요.

감전되거나 단락되어 불이 날 수 있습니다.

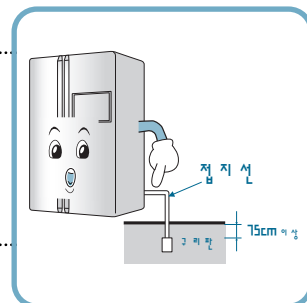


접지를 확실하게 해 주세요. <자세한 접지 방법은 “안전한 접지방법” 내용을 참조하세요.>

접지가 잘 되어 있지 않으면 고장이나 누전시 감전될 수 있습니다.

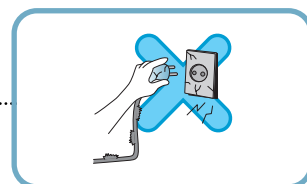
- 본 제품은 220V 전용입니다. 전원 플러그는 반드시 접지된 220V 전용 콘센트를 사용하세요.
- 연장 콘센트를 사용시 접지가 있는 연장 콘센트를 사용하세요.

화재의 원인이 됩니다.



전원코드나 전원플러그가 손상되었거나 콘센트의 구멍이 헐거울 때는 사용하지 마세요.

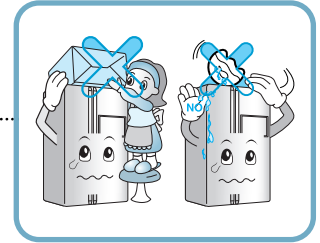
감전되거나 단락되어 불이 날 수 있습니다.



2 냉장고를 사용할 때

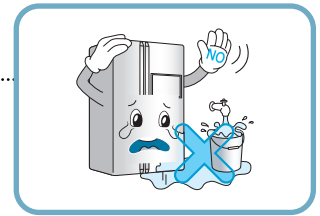
무거운 물건, 위험한 물건(액체가 들어있는 용기 등)을 냉장고 위에 올려 놓지 마세요.

문을 여닫을 때, 떨어져 다칠 수 있으며 화재, 감전의 원인이 될 수 있습니다.



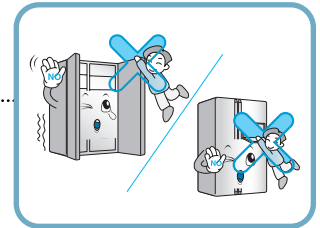
물, 빗물이 튀는 곳이나 습기가 많은 곳에 설치하지 마세요.

절연이 나빠져 누전의 원인이 됩니다.



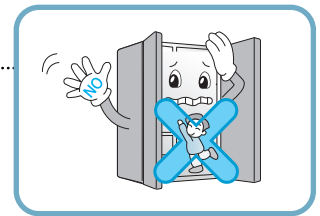
냉장고 문이나 고내 저장칸, 선반, 냉동실/냉장실 훔바에 매달리거나 올라가지 마세요.

넘어지거나 다칠 수 있습니다. 특히, 어린이가 조심하도록 해주세요.



어린이가 제품 안에 들어가지 못하도록 하세요.

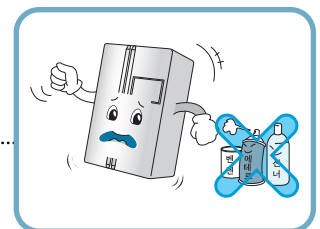
어린이가 냉장고 안으로 들어가면 생명에 위험이 있습니다.



냉장고 문을 세게 여닫을 시 충격에 의해 냉장고 바구니에 보관된 저장식품이 떨어져 발등을 다칠 수 있으니 주의하세요.

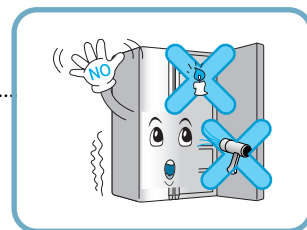
불이 붙기 쉬운 화학물질(에테르, 벤젠, 알코올, 살충제, 방향제 등), 약품, LP가스, 가연성 스프레이, 화장품 등을 냉장고 근처에서 사용하거나 냉장고 안에 보관하지 마세요.

불이 붙기 쉬운 물질이므로 폭발이나 화재의 위험이 있습니다.



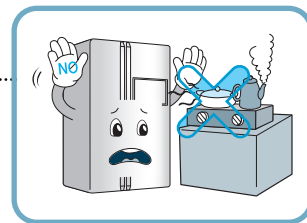
내부 건조를 위해 드라이기를 사용하거나 냄새 제거를 위해 촛불을 켜 놓지 마세요.

폭발이나 화재의 위험이 있습니다.



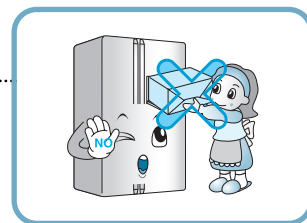
가연성 가스가 누설되는 곳 등 화기를 멀리 하세요.

화재의 위험이 있습니다.



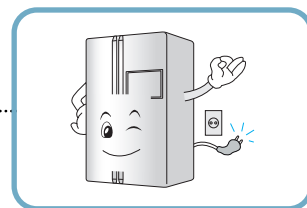
홈바 위에 무거운 물건을 올려 놓지 마세요.

물건이 떨어지면 다칠 수 있습니다.



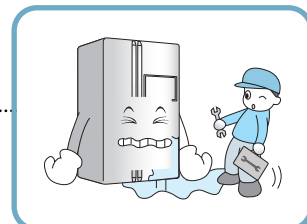
천둥, 번개가 칠 때나 오랫동안 사용하지 않을 경우에는 전원플러그를 빼 주세요.

감전, 화재의 위험이 있습니다.



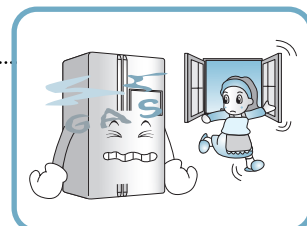
침수된 냉장고는 반드시 서비스 후 사용하세요.

감전, 화재의 원인이 됩니다.



가스가 썰 때는 냉장고나 콘센트를 건드리지 말고 즉시 환기시켜 주세요.

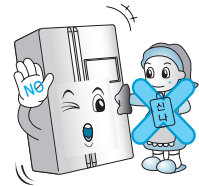
- 불꽃이 튀어 폭발하여 화재나 화상의 위험이 있습니다.
- 이 냉장고는 환경친화성이 매우 높은 천연가스(이소부탄, R600a)를 냉매로 사용하고 있으며, 소량(70~85g)이지만 가연성 가스이므로 냉장고 운반, 설치, 사용 중 심한 손상으로 가스가 썰 경우 불꽃이 튀면 화재나 화상의 위험이 있습니다.



안전을 위한 경고 및 주의사항

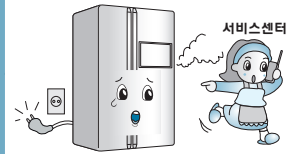
냉장고 외부나 내부에 물을 뿌리거나 벤젠, 신나 등 가연성 세제로 닦지 마세요.
냉장고를 청소할 때는 솔이나 헝겂, 수세미 등 표면이 거친 것을 사용하지 마세요.

전기 부품의 절연이 나빠져 감전이나 화재의 원인이 됩니다.



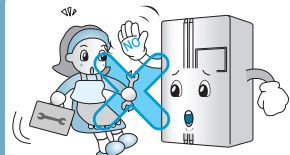
냉장고에서 이상한 냄새, 연기가 나면 즉시 전원 플러그를 빼고
서비스센터로 연락하세요.

화재의 위험이 있습니다.



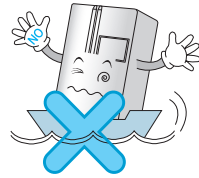
서비스 기사 이외에는 분해, 수리, 개조하지 마세요.

- 다치거나 감전, 화재의 원인이 됩니다.
- 재설치를 원하실 때에는 서비스 센터로 문의하세요.



가정용 이외의 용도(의약품이나 실험재료 보관, 선박용 등)로 사용하지 마세요.

화재나 감전, 보관물품의 변질, 화학반응 등 예기치 못한 위험이 초래될 수 있습니다.



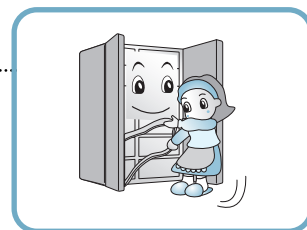
문 분해 및 조립 시 문이 넘어지지 않도록 주의하세요.

문 분해 및 조립 시 전선이 벗겨지지 않도록 하세요.

전선 연결이 제대로 되지 않을 경우 표시창에 고장이 나타날 수 있습니다.

냉장고를 버릴 때는 문의 패킹을 떼어 내십시오.

어린이가 들어가면 갇히게 되어 위험합니다.



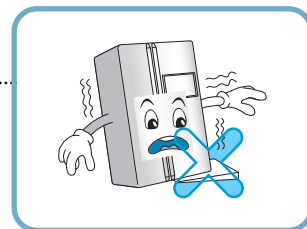
어린이나 인지력이 부족한 사람의 안전한 제품 사용을 위하여 보호자의 주의가 필요합니다.

비닐 포장재 등은 어린이들의 손에 닿지 않는 곳에 보관 또는 버려주세요.

머리에 쓰면 질식의 위험이 있습니다.

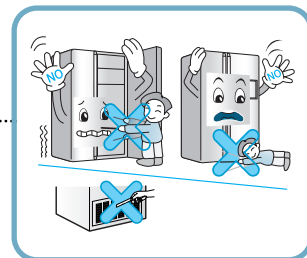
바닥이 튼튼하고 수평인 곳에 설치하세요.

불안정한 곳에 설치하면 냉장고 문의 개폐 등으로 냉장고가 넘어져 사람이 다치거나 사망할 수 있습니다.



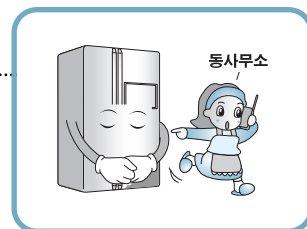
냉기가 나오는 곳이나 덮개 부분, 냉장고 밑 부분, 뒷면 방열그릴(배기구) 등에 손이나 금속재의 막대를 넣지 마세요.

감전 또는 상해의 우려가 있습니다.



냉장고를 폐기하고자 할 때는 동사무소로 연락하세요.

가전제품, 가구 등 대형 생활폐기물을 버리고자 할 경우에는 지역 동사무소로 연락하시면 됩니다.



안전을 위한 경고 및 주의사항

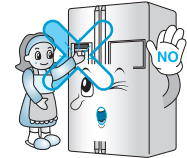


주의

▶ 지시사항을 위반하면 다치거나 집 또는 가구 등이 파손될 수 있습니다. 항상 주의해 주세요.

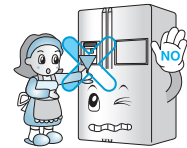
얼음 저장통이나 얼음 나오는 곳 등 자동 제빙기의 기계 작동부에 손을 넣지 마세요. (자동 제빙기가 있는 모델만 해당)

제빙기가 돌아가면 다칠 수 있습니다.



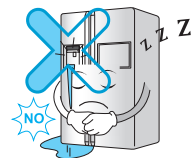
얇은 크리스탈 컵이나 도자기그릇으로 얼음을 받지 마세요. (디스펜서가 있는 모델만 해당)

컵이나 그릇이 깨져 다칠 수 있습니다.



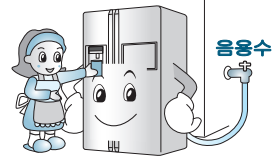
정전이 될 경우에는 냉동실과 디스펜서 얼음 저장통의 얼음을 버려 주세요. (디스펜서가 있는 모델만 해당)

장시간 정전이 될 경우 얼음이 녹아 물이 바닥으로 떨어져 바닥이 손상될 수 있습니다. 장시간 정전이 예상될 때는 얼음 저장통의 얼음을 버려주세요.



자동 제빙기의 급수관은 마실 수 있는 물로만 연결하세요. (디스펜서가 있는 모델만 해당)

그렇지 않으면 위험을 초래할 수 있습니다.

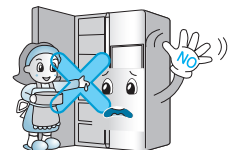


자동 제빙기의 덮개 부분을 제거하지 마세요. (자동 제빙기가 있는 모델만 해당)

제빙기 기계 작동부로 상해 우려가 있습니다.

냉동실의 식품이나 그릇은 젖은 손으로 만지지 마세요.

동상에 걸릴 위험이 있습니다.



냉장고 내부에 음식을 무질서하게 보관하지 마세요.

냉장고 문을 여닫을 때 음식물이 떨어져 다칠 수 있습니다.

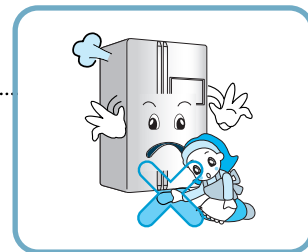
냉동실 및 0°C 이하로 내려갈 수 있는 칸에는 유리나 병종류를 넣지 마세요.
얼음 저장통에 유리나 병종류를 넣지 마세요.

유리병 내의 식품이 얼면서 팽창하여 유리병이 깨지면 냉장고 내부에 오염이 생기고 상해나 제품 고장의 위험이 있습니다.



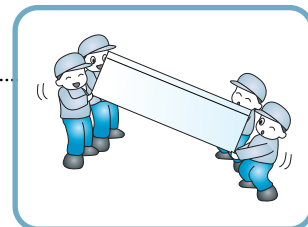
냉장고 밑쪽에는 손을 넣지 마세요.

냉장고 밑쪽은 철판으로 되어 있어 다칠 수 있습니다.



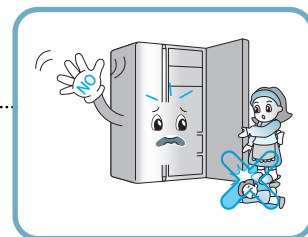
운반할 때는 여러 명이 앞면 아래쪽과 뒷면 위쪽의 손잡이를 잡고 운반하세요.

손잡이를 잡지 않으면 손이 미끄러져 다칠 수 있습니다.
제품이 무거우므로 혼자서 운반 시 다치거나 사고가 발생할 수 있습니다.

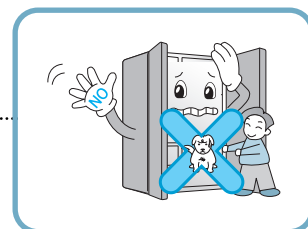


냉장고 문이나 흠바를 여닫을 때 주변에 사람이 상해를 입을 수 있으니 주의하세요.


문을 여닫을 때 문틈 사이에 발이나 손이 끼어 다치거나 어린아이가 곁에 있으면 모서리에 다칠 수 있으니 주의하세요.



살아 있는 동물을 냉장고에 넣지 마세요.




1 냉동실 바구니
- 작게 포장된 냉동식품.
- 아이스크림이나 장기 보관식품(X)



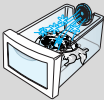
2 도어 아이스 메이커
- 도어 아이스 메이커를 사용하지 않을 때에는 냉동실 바구니로 사용이 가능 합니다.

3 냉동실 선반
- 아이스크림, 고기, 생선




4 LED 램프(냉동/냉장)

5 -35°C 특냉실
- 신선도를 오래 유지하고자 하는 고기나 생선



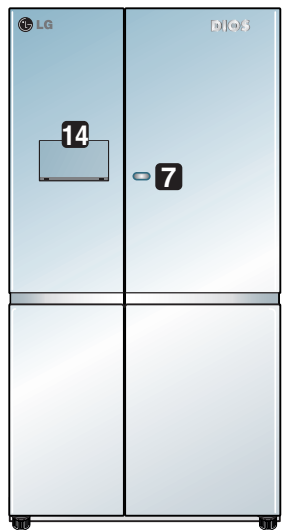
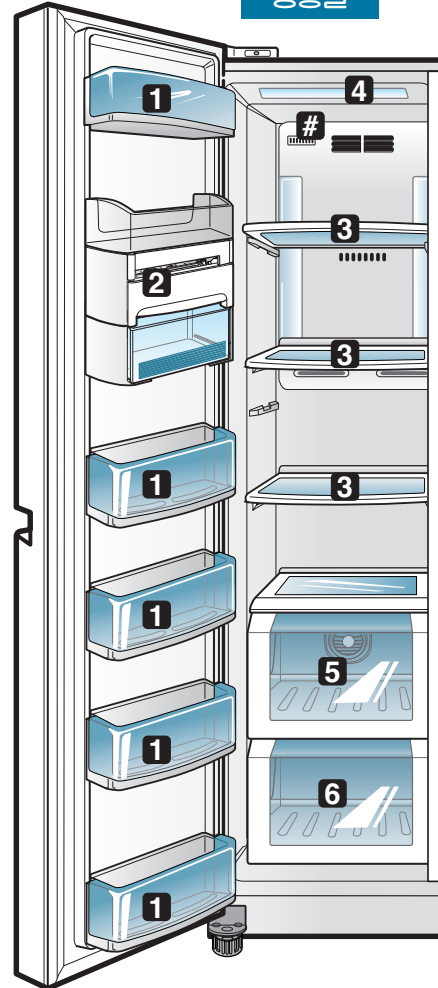
6 냉동실 서랍
- 장기간 보관 냉동식품(건어물, 양념 류)



온도 감지 센서
- 식품과의 간격을 유지 해 주세요.

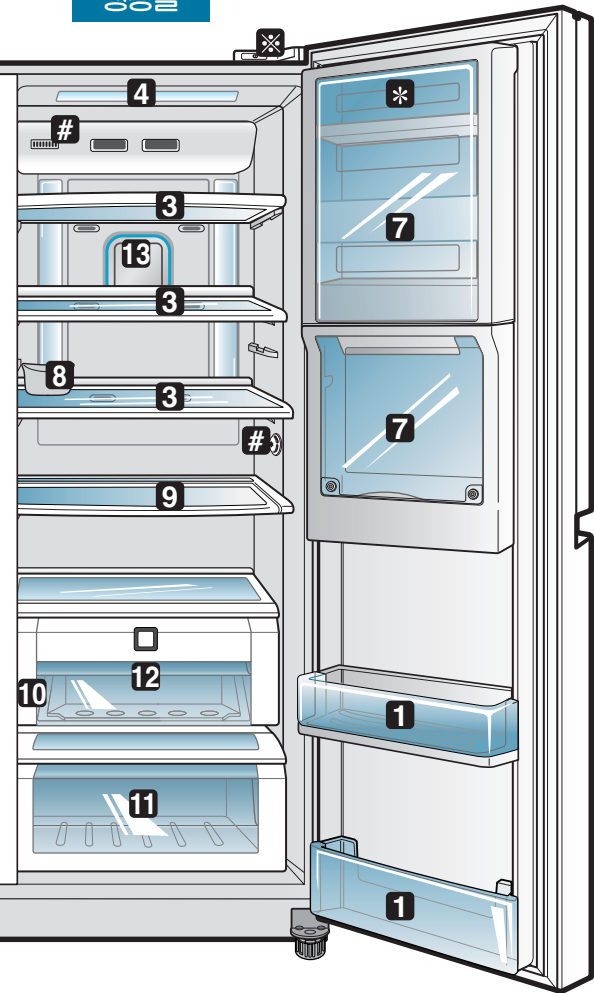
14 스마트 냉장고 표시창
- 음식물이 시원하지 않을 경우 “강”으로
음식물이 얼 경우 “약”으로 조절하세요.
- 화면 잠금을 해제하기 위해서는 열쇠폴림 아이콘의
터치를 유지한 상태에서 위쪽으로 손가락을 움직이면
잠금 설정 이전화면으로 복귀됩니다.

냉동실



냉장고 전면

냉장실



1 냉장실 바구니

- 음료수, 물 등



3 냉장실 선반

- 반찬, 냉장식품 (적당한 간격 유지)
- 두부 등 수분 많은 음식은 선반 앞쪽에 보관



4 LED 램프(냉동/냉장)

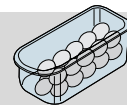
7 냉장실 흡바

- 음료수, 과자 등 자주 꺼내는 음식



8 이동식 달걀 그릇

- 달걀을 넣어 선반 위에 보관



9 접이식 선반

10 나노 참숯 탈취

11 신선 야채실

- 야채나 과일을 보관



12 진공 밀폐 야채실

- 야채나 과일을 보관



13 안심 제균 필터

*** 유제품 코너**

- 버터, 치즈 등의 유제품



※ 스마트 진단

- 고장 발생시 이용하세요.

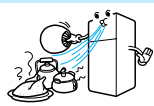


사용 시 주의사항

- ▶ 식품은 서로 적당한 간격을 두고 보관하세요. 냉기가 고루 퍼지고 전기료도 절약됩니다.
- ▶ 한번 열렸다가 녹인 식품을 다시 얼리면 맛과 영양이 떨어 집니다.



▶ 병 종류는 냉동실에 보관하지 마세요.



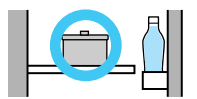
▶ 뜨거운 식품은 식혀서 넣으세요.



▶ 냉장식품은 밀폐용기에 넣어서 보관하세요.



▶ 저온에서 상하기 쉬운 식품은 보관하지 마세요. (바나나, 멜론 등)



▶ 선반이나 문의 바구니에 음식물이 서로 닿지 않도록 보관해 주세요. 문이 완전히 닫히지 않은 경우, 여름철 습도가 높은 경우, 냉동실을 자주 여는 경우에는 성애가 발생할 수 있으므로 주의하세요.

1. 냉동실/냉장실 바구니

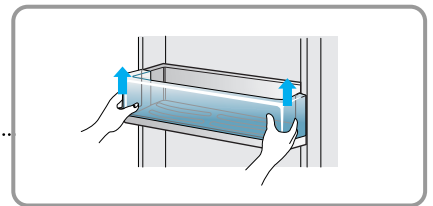
사용방법

작게 포장된 냉동 식품(냉동실 바구니), 작게 포장된 냉장 식품, 우유, 맥주 등의 음료수(냉장실 바구니)를 보관하세요.

단, 아이스크림이나 오랫동안 보관할 식품(냉동실 바구니)등은 넣지 마세요.

분해방법

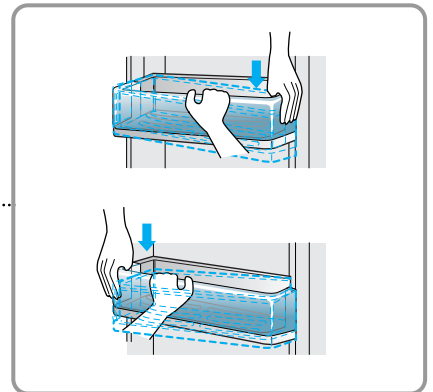
바구니 양 끝을 잡고 앞 부분을 들어 올려 빼내세요.



조립방법

바구니 양 쪽 끝을 잡고 한쪽부터 힘을 주어 조립 후 나머지 한쪽도 조립 하세요.

- 바구니를 삽입한 후에는 '톡톡' 쳐서 수평상태를 맞춰 고정시키세요.



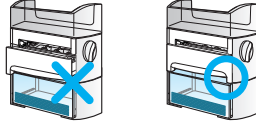
2. 도어 아이스 메이커

사용방법

얼음 얼리는 방법

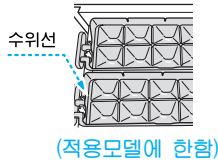
- 얼음 트레이를 꺼내서 물을 채운 후 흐르지 않도록 조심해서 다시 제자리에 넣어 주세요.

- 얼음 트레이를 천천히 끝까지 밀어 넣어 주세요.
파손의 위험이 있습니다.



< 얼음 트레이 사용법 >

- 흘러 넘치지 않도록 주의하면서 물을 '수위선' 까지 넣어 주세요.



⚠ 주의

- 물 이외의 음료(보리차, 주스 류)는 오작동의 원인이 될 수 있으므로 얼리지 마세요.
- 제빙칸에 얼음이 남아 있는지 확인 한 후 물을 넣어 얼려 주세요.
- 물을 채운 후 얼음 트레이를 삽입 할 때, 물이 흐르지 않도록 조심하세요.
- 물을 채울 때에는 수위선까지 채워 주세요. 물을 너무 많이 채우면 얼음 취출이 어렵거나 오작동의 원인이 될 수 있습니다. 물을 담은 후 냉동실 문을 닫을 때에는 너무 세게 닫지 마세요.

얼음 취출하는 방법

- 제빙칸의 얼음 분리 손잡이를 시계방향으로 돌려 주세요.

- 얼음이 잘 떨어지지 않을 경우에는 손잡이를 완전히 돌려 주세요.
- 물이 완전히 얼기 전에 얼음분리 손잡이를 돌리면 완전히 얼지 않은 얼음물이 얼음 저장통에 떨어져 얼음이 서로 엉겨 붙을 수 있으므로 주의하세요.
(물이 완전히 어는데 걸리는 시간은 20°C의 물 온도를 기준으로 했을 때 약 3시간 정도 소요됩니다.)

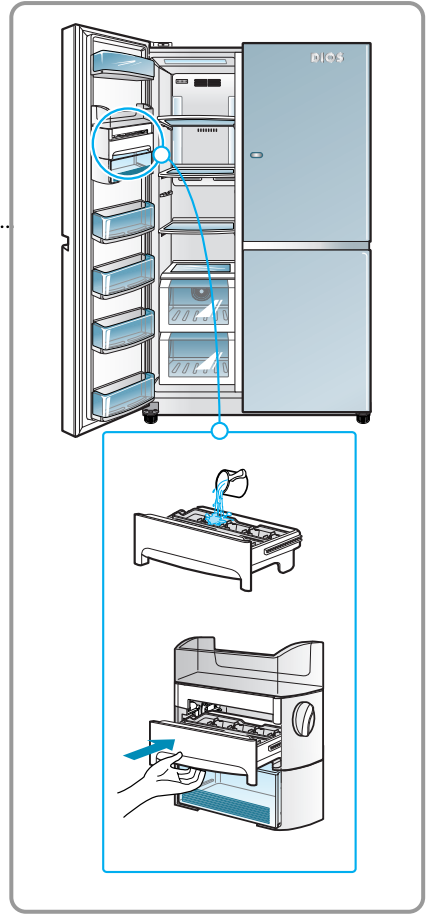
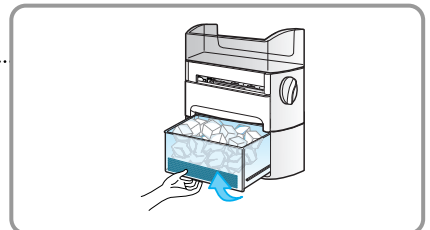
⚠ 주의

- 냉동실 문(도어 아이스 메이커의 문)을 자주 열고 닫을 시 따뜻한 공기가 냉동실로 들어감으로 물이 어는 시간이 다소 지연이 될 수 있습니다.

- 계절적으로 다소 차이가 있습니다.
- 최초 설치 후 24시간 전에는 온도가 안정되지 않아 얼음이 어는데 시간이 오래 걸릴 수 있습니다.

얼음 꺼내는 방법

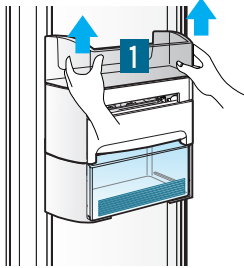
- 얼음 저장 그릇을 살짝 들어 꺼내세요.
- 얼음 저장 그릇을 사용 후 제자리에 넣을 때에는 끝까지 삽입되었는지 꼭 확인하세요.
- 얼음 저장 그릇의 저장량은 3회가 적합합니다. 3회 이상의 양을 저장하면 그릇이 빠지지 않을 수도 있습니다.



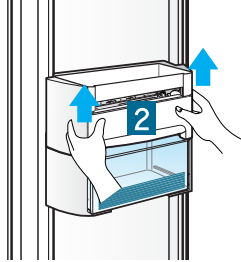
2. 도어 아이스 메이커

분해 방법

1. 도어 아이스 메이커 분해 방법



1. 도어 아이스 메이커의
윗부분에 있던 도어
바구니(Basket)의
양 끝을 잡고 위로
빼내세요.



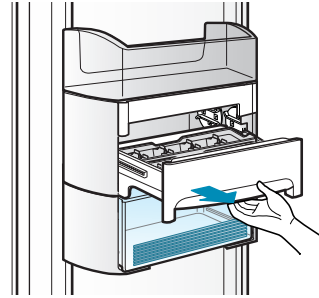
2. 도어 아이스 메이커의
제빙칸의 양 옆을
잡고 위로 빼내세요.



주의

- 순서대로 분해 하세요.
제빙칸부터 분해 시 파손의 위험이 있습니다.
- 제빙칸을 분해 할 때에는 얼음 트레이가
빠지지 않도록 잘 잡고 빼내세요.

2. 얼음 트레이 분해 방법(청소할 때)



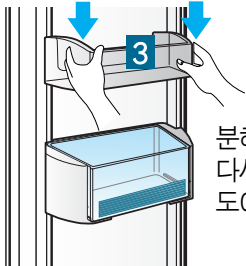
1. 얼음 트레이를 빼내어 청소 해 주세요.
2. 청소 후에는 다시 제자리에 넣어 주세요.



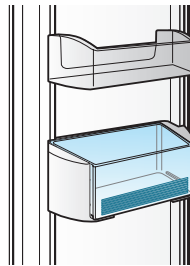
주의

- 청소 시 얼음 트레이를 제외한
나머지는 물로 청소 하지 말고,
물수건으로 닦은 후 완전히
말려서 사용하세요. 오작동의
원인이 될 수 있습니다.

냉동실 바구니로 사용 할 때



분해 방법 1, 2번에서
다시 윗부분의
도어 바구니를 넣으세요.



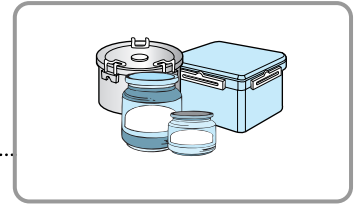
※ 도어 아이스 메이커를
사용하지 않을 때에는
제빙칸을 빼내어 얼음
저장통을 바구니로
사용 할 수 있습니다.

3. 냉동실/냉장실 선반(Shelf)

사용방법

반찬이나 냉장식품을 적당한 사이를 두고 보관하세요.

- 선반을 분해/조립할 때에는 반드시 문을 활짝 연 상태로 분해/조립하세요.
- 선반을 조립할 때에는 반드시 수평상태로 홈에 맞춰 삽입한 후 제자리에 완전히 고정시키세요.
- 선반을 다른 높이의 홈에 끼워 위치를 필요에 따라 조절할 수 있습니다.
- 선반을 조립할 때에는 끝까지 밀어 넣어서 고정시키세요.

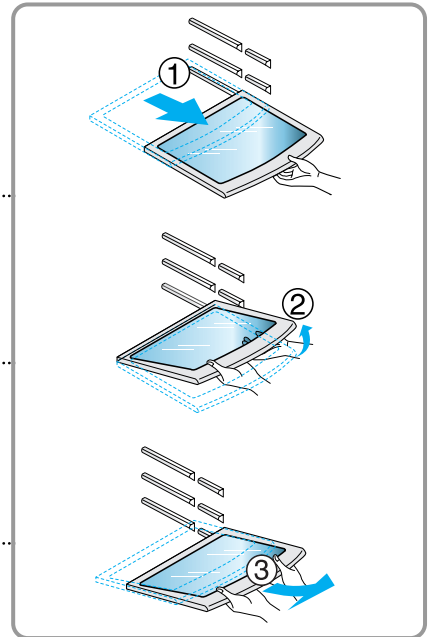


분해방법

1. 선반의 앞부분을 잡고 고정부에 걸려서 더이상 나오지 않을 때까지 앞으로 잡아 당겨 주세요.

2. 고정부에서 걸려 더 이상 나오지 않으면 선반을 위로 살짝 들어 주세요.

3. 위로 살짝 들어 올린 상태에서 비스듬히 기울인 후 밖으로 빼내세요.



- ⚠ 주의**
- 청소 후 선반을 순서대로 조립하세요.
 - 가장 긴 선반은 접이식 선반 위에 조립하세요.
(선반 위치가 바뀌면 문이 덜 닫힐 수 있습니다.)

4. LED 램프(냉동/냉장)

사용방법

냉장고 내부 LED 작동

- 냉동실/냉장실의 문을 열면 냉장고 내부의 LED 램프의 불이 켜집니다.

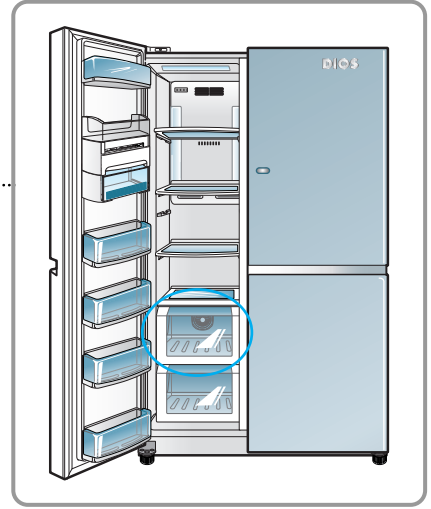
- ※ 냉동실/냉장실 또는 휴바의 문을 열면 LED 램프의 불이 켜집니다.
- ※ LED 램프는 반영구적 램프입니다.

5. -35°C 특냉실

사용방법

육류 등의 식품을 최적의 조건으로 보관하기 위해 빠른 속도로 급속냉동을 원할 경우에 사용하세요.

- 별도의 서랍으로 지정되어 식품을 빠른 속도로 급속냉동 시켜줍니다.
- “-35°C 특냉실”을 켜 후 일정시간이 지나면 자동으로 꺼집니다.
- 디스플레이 작동법은 냉장고관리 내의 상세 방법을 참조하세요.

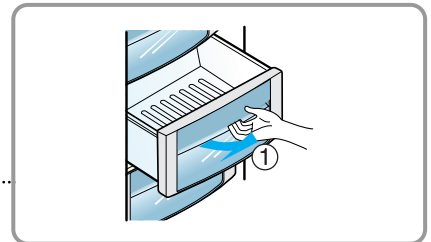


⚠️ 특급 냉동과 -35°C 특냉실의 차이점

- 특급 냉동 : 냉동실 전체를 빠르게 냉동시키는 기능.
한꺼번에 많은 냉동식품의 투입 시 사용 (3시간 연속 운전 됨).
- -35°C 특냉실 : 냉동실의 특냉 Corner(냉동실 중간)만 빠르게 냉동시키는 기능.
적은양의 육류, 생선을 빠르게 냉동시켜 신선하게 보관 시 사용(약 3시간)
- 특급냉동 기능과 -35°C 특냉실 기능은 같이 동작하지 않습니다.
특급냉동 기능이 동작하면 -35°C 특냉실 기능은 동작하지 않으며
-35°C 특냉실 기능이 동작하면 특급냉동 기능은 동작하지 않습니다.

분해방법

앞쪽으로 약간 들어 올리면서① 당겨 빼내세요.



6. 냉동실 서랍

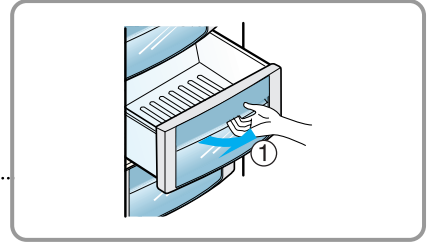
사용방법

장시간 보관할 마른 오징어, 마른 멸치, 고춧가루 등을 보관하세요.



분해방법

앞쪽으로 약간 들어 올리면서① 당겨 빼내세요.

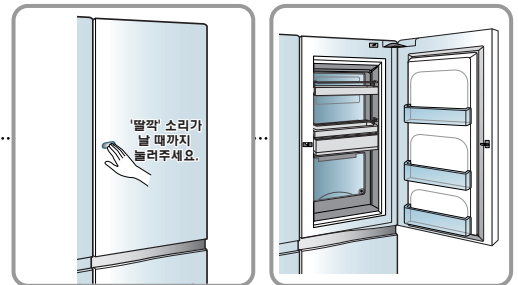


7. 냉장실 훔바

매직 스페이스 사용방법

훔바 중앙 좌측부 버튼을 '딸깍' 소리가 날 때까지 눌러주세요.

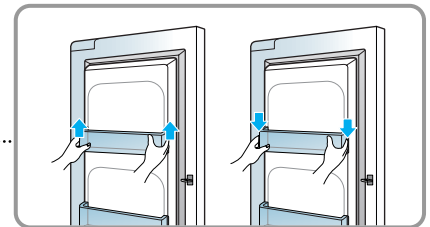
- 훔바가 커져서 더 많은 내용물을 수납할 수 있습니다.
- 훔바 내부와 바스켓에 수납공간이 많아서 음식을 체계적으로 보관할 수 있습니다.



매직 스페이스 도어 바구니 사용방법

바구니 양 끝을 잡고 앞 부분을 들어 올려 빼내세요.

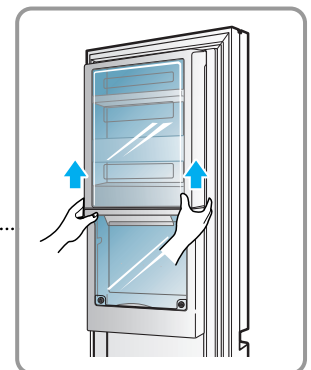
- 조립 시도 분해와 같은 방법으로 끼워주세요.



매직 스페이스 덮개 분해방법

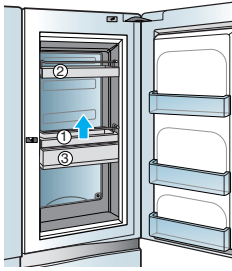
훔바 커버를 위로당겨 분리하여 빼내세요.

분해 전 음식을 빼내어 냉장고 안을 비워 주세요.

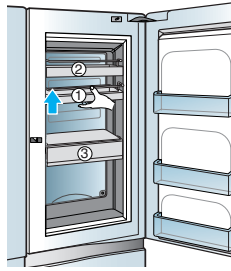


7. 냉장실 흠바

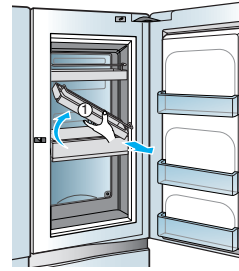
매직 스페이스 바구니 분해방법



1. ①번 서랍을 살짝 위로 들어 올리세요.

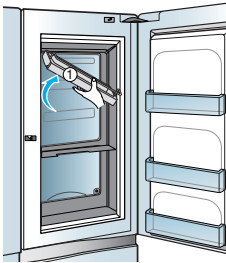


2. 들어 올린 ①번 바구니를 대각선으로 기울인 후 꺼내세요.

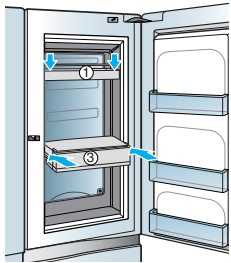


3. ①번 바구니를 빼낸 후 ②번 바구니도 같은 방법으로 빼내세요.

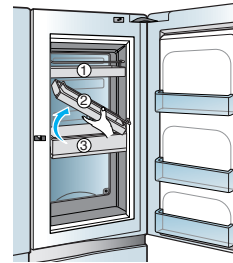
매직 스페이스 바구니 조립방법



1. ①번 바구니를 대각선으로 기울여서 왼쪽 상단 모서리에 삽입한 다음 위로 올리세요.



2. ①번 바구니를 양손으로 내리면서 조립하세요. ③번 케이스를 먼저 수평으로 삽입한 다음 바구니도 맞춰서 삽입하세요.



3. ②번 바구니도 대각선으로 기울여서 삽입하고 ③번 케이스 위로 내리세요.

매직 스페이스 바구니 사용방법

① ② ③

① ② ③

① ②

길이가 긴 식품을 보관 할 때에는 ②번 서랍을 위로 살짝 들어 올리세요.

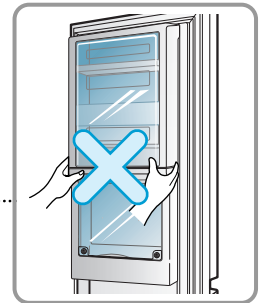
③번 바구니를 먼저 수평으로 빼낸 다음 케이스도 앞으로 빼내세요.

②번 바구니를 아래로 이동시켜 사용할 수 있습니다.

이런 점은 주의하세요.

냉장고 내부의 흠바 덮개를 빼고 사용하지 마세요.

- 덮개가 없으면 흠바 기능을 할 수 없습니다.

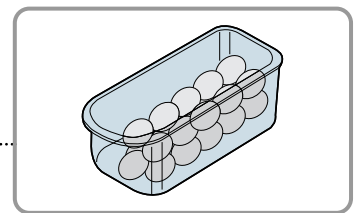


8. 이동식 달걀그릇

사용방법

달걀을 보관하세요

필요에 따라 적당한 곳으로 이동하여 사용하세요.
단, 얼음통으로 사용하거나 냉장실 윗쪽 선반이나 신선 밀폐 야채실에는
넣지마세요.

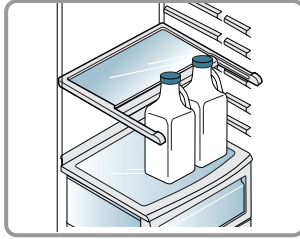
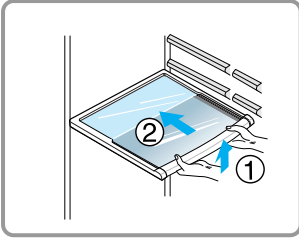


9. 접이식 선반

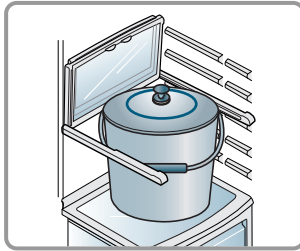
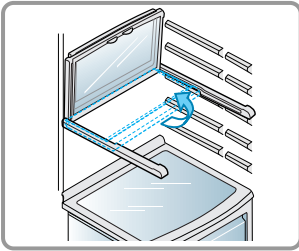
사용방법

보관식품의 높이와 크기에 따라 선반을 조절하여 공간을 활용하세요.

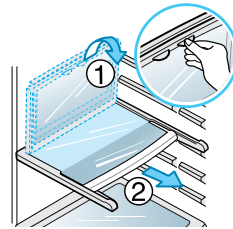
1. 선반의 앞쪽을 잡고 그림과 같이 살짝 위로 올린 후 뒤쪽으로 밀어 넣으세요.



2. 더 큰 식품을 보관하려면 선반 아래 부분의 손잡이를 잡고 위로 들어 올려 고정해 주세요.



3. 원래 위치 대로 사용하시고자 할 때에는 선반 가운데의 손잡이를 잡고 “딸깍” 소리가 날 때까지 표시선(▶◀)에 맞추어 당겨주세요.



10. 나노 참숯 탈취

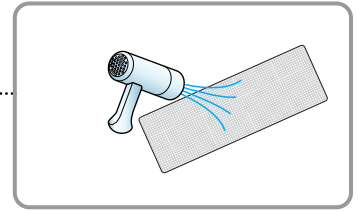
사용방법

나노 참숯 탈취 시스템 채용으로 냉장고 내의 음식 냄새를 없애주며, 재생이 가능합니다.

※ 탈취가 잘 되지 않는다고 느낄 때에는 아래의 분해 방법을 참조하여 재생하여 사용 할 수 있습니다.

탈취제 재생 사용법

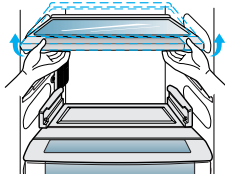
탈취제는 헤어드라이어로 잘 말리면 계속 재생해서 사용하실 수 있습니다.



분해방법

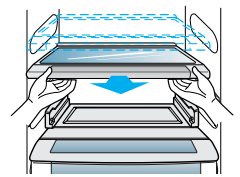


1. 진공 밀폐 야채실을 앞으로 당긴 후 살짝 들어서 빼 주세요.

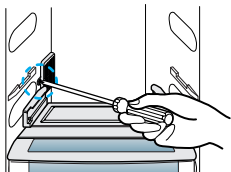


2. 진공 밀폐 야채실 선반을 양손으로 잡고 위로 들어 올려주세요.

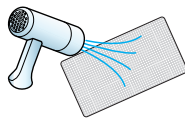
※ 선반 분해를 위해서는 먼저 위에 올려진 음식물을 다른 곳으로 옮겨야 합니다.



3. 앞으로 당겨 빼 주세요.



4. 벽면에 있는 탈취제의 나사를 풀어 분해해 주세요.



5. 탈취제는 헤어드라이어로 잘 말리면 계속 재생해서 사용 할 수 있습니다.

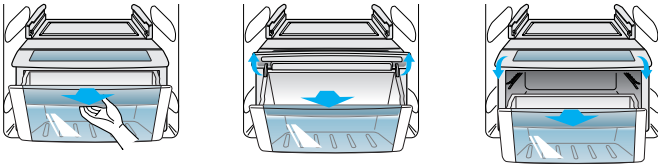
11. 신선 야채실

사용방법

야채나 과일을 보관하세요.

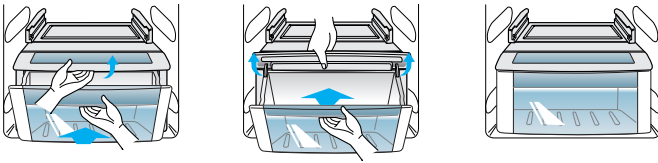
하칸 신선 야채실 분해방법

■ 하칸 신선 야채실을 빼낼 경우



1. 신선 야채실의 손잡이를 잡고 앞으로 당깁니다.
2. 고정부에 걸려 나오지 않으면 위로 살짝 들어 올리면서 앞으로 빼내세요.

■ 하칸 신선 야채실을 끼울 경우



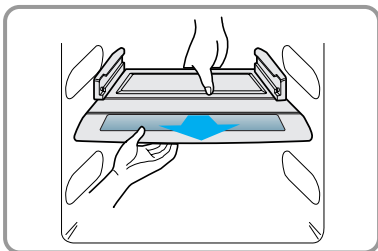
※ 다시 넣을 때는 신선 야채실의 덮개를 반드시 들고 넣어 주세요.



주의

- 반드시 양손으로 분해 바랍니다.
보관하던 음식물로 인해 무거워 다칠 위험 있습니다.
- 냉장실 야채실을 분해, 조립할 때에는 냉장실 문을 활짝 열어 주시기 바랍니다.

하칸 신선 야채실 덮개 분해방법

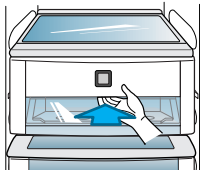


1. 양손으로 덮개를 잡고 앞으로 빼내세요.
※ 덮개 분해시 야채실을 먼저 분해 하기 바랍니다.

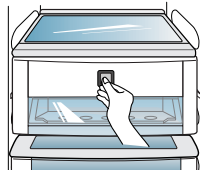
사용방법

야채나 과일을 오랫동안 신선하게 보관할 수 있습니다.

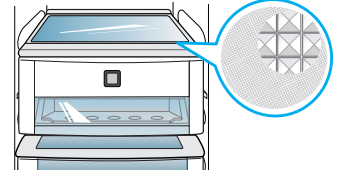
야채실 밀폐기능이 강화되면서도 용량이 커져 사용이 편리해졌으며, New 매직크리스퍼 기능으로 습도가 높을 때는 수분을 잡아주고, 습도가 낮을 때는 수분을 내보냄으로써 야채실 내 최적 습도를 유지할 수 있습니다.



1. 진공 밀폐 야채실이 더 이상 들어가지 않을 때까지 완전히 밀어 넣으세요.

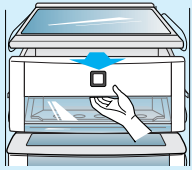


2. 야채실 전면에 있는 버튼을 2~3번 충분히 눌러주세요. (버튼을 많이 누를수록 야채실 내 공기가 빠져나가 밀폐 기능이 강화됩니다.)

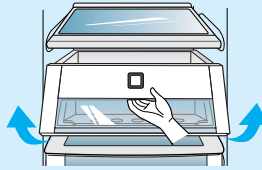


※ 진공 밀폐 야채실 내부의 뒷면에 있는 매직크리스퍼는 조습작용(흡습/방습)을 통해 야채나 과일의 최적 습도를 유지함으로써 신선하게 보관하여 줍니다.

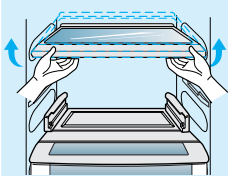
진공 밀폐 야채실 분해방법



1. 진공 밀폐 야채실 손잡이를 잡고 고정부에 걸려서 나오지 않을 때까지 잡아 당기세요.

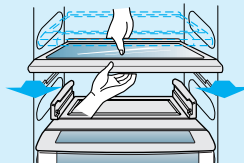


2. 고정부에 걸려 더 이상 나오지 않으면 야채실을 위로 살짝 들어 올린 상태에서 앞으로(밖으로) 완전히 빼내세요.



3. 선반 앞쪽을 양손으로 잡고 위로 들어 올려주세요.

※ 선반을 분해하기 전에 먼저 위에 보관된 음식을 다른 곳으로 옮겨야 합니다.



4. 앞으로 당겨 빼 주세요.

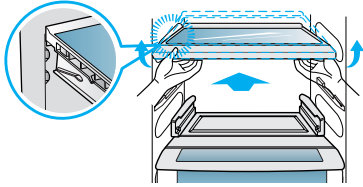
※ 냉동실 서랍(DRAWER)도 같은 방법으로 분해, 조립 할 수 있습니다.

※ 양손으로 분해 하시기 바랍니다. (보관 중에 있던 무거운 음식물로 인하여 분해 시 다칠 위험이 있음)

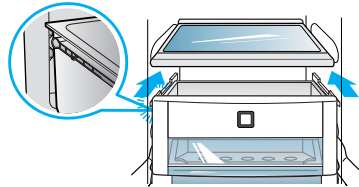
※ 냉장실의 신선 야채실, 진공 밀폐 야채실을 분해, 조립할 때에는 냉장실 문을 활짝 열어 주시기 바랍니다.

12. 진공 밀폐 야채실

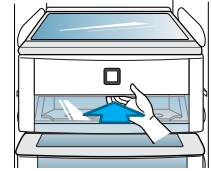
진공 밀폐 야채실 조립방법



1. 선반을 옆면 홈에 잘 맞추어 살짝 들어서 밀어 넣어 주세요.



2. 선반 레일에 맞추어 살짝 들어서 밀어 넣어 주세요.



3. 진공 밀폐 야채실이 더 이상 들어가지 않을 때까지 완전히 밀어 넣으세요.



주의

- 반드시 양손으로 분해 바랍니다. 보관하던 음식물로 인해 무거워 다칠 위험 있습니다.
- 냉장실 야채실을 분해, 조립할 때에는 냉장실 문을 활짝 열어 주시기 바랍니다.

13. 안심 제균 필터



주의

▶ 제품을 설치하거나 사용하시기 전에 본 사용설명서를 반드시 읽고 정확하게 사용하세요.

안심 제균 필터 기능은...

본 안심 제균 필터는 냉장고 내부의 바이러스나 박테리아 등을 제거하는 제균기능과 냄새를 제거하는 탈취기능을 합니다.

성능에 대한 테스트는 공인인증 기관(**Intertek**)을 통해 시험을 진행하였고 증명되었습니다.

▶ 사용기간은 1년에서 2년입니다. (소비자의 사용환경에 따라 사용기간은 달라질 수 있습니다.)



주의

- 자동이나 파워 모드로 전환되면 필터 주변의 LED도 켜집니다. 도어를 열고 필터 주변의 LED도 켜졌는지 확인 해 주세요. 팬 안쪽으로 손가락 또는 이물질을 넣지 마세요. 다치거나 오작동의 우려가 있습니다.



주의

- 성능 저하의 우려가 있으므로 안심제균 필터를 물로 세척하지 마세요.
- 교체 시기가 지나도록 계속 사용하면 제균 및 탈취 성능이 저하 될 수 있습니다.
- 모든 박테리아와 바이러스에 효과가 있는 것은 아닙니다.
- 음식에 흡착된 균이 아닌 냉장고 내 부유균에 대해서 효과가 있습니다.

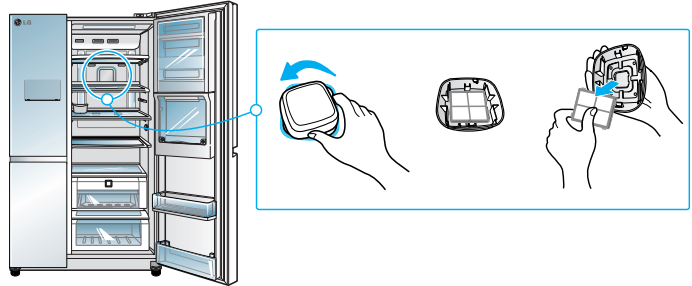
안심제균 필터의 구매는 가까운 대리점이나 서비스 센터를 방문해 주세요.

13. 안심 제균 필터

기존 필터 제거 방법

표시창의 교체에 램프가 들어오면 필터를 교체합니다.

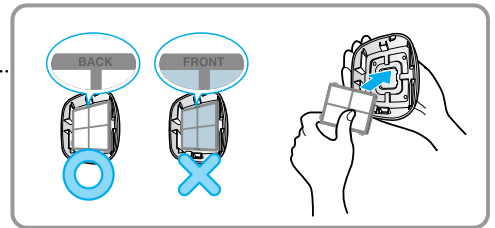
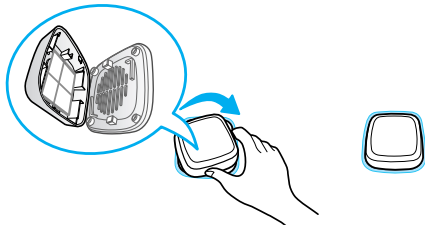
- 안심제균 필터의 성능을 유지하기 위해 필터를 교체해 주세요.
- 필터 커버를 잡고 반 시계방향으로 회전시켜 분리한 후 필터 커버 안쪽에 삽입되어 있는 안심제균 필터를 필터 커버로 부터 분리합니다.



새 필터 교체 방법

새로운 필터를 교체해 넣습니다.

- 분리된 필터 커버에 교체할 안심제균필터를 필터의 흰색 부분과 BACK 각인이 눈에 보이도록 삽입하여 주세요.
- 필터 커버를 분리 전 장착되었던 곳에 맞춰 끼운 후 시계방향으로 약 30도 회전시켜 장착해 주세요.



⚠ 주의

- 필터 커버에 삽입되는 안심제균 필터의 방향이 바뀌지 않도록 주의하세요.

안심제균 필터의 구매는 가까운 대리점이나 서비스 센터를 방문해 주세요.

스마트 진단 기능은...



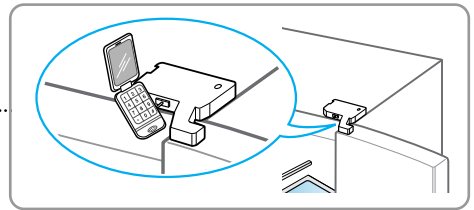
냉장고 이상 동작이나 고장이 발생할 경우 서비스 센터에 연락하여 정확한 진단을 받고자 하실 때 사용하세요. 상담원 연결 시에만 사용하시고 평상 시에는 작동하지 마시기 바랍니다.

사용방법

1 환경설정 ▶ 스마트진단 메뉴 터치 시 스마트 진단 시작 설정 알림이 화면에 표시됩니다

2 냉장실 문을 열고 전화기를 우측상단 스피커 홀에 가져다 주세요.

전화기는 말하는 쪽(마이크) 스피커 홀을 향하고 있는지 '진단시작' 버튼을 눌러 주세요.



3 준비가 되면 '진단시작' 버튼을 눌러 주세요.

진단 모드가 동작하며 15초 → 0초로 진단 시간이 줄어듭니다.
0초 이후에는 전송완료 문구가 나온 후 자동으로 환경설정 초기 화면으로 복귀합니다.



4 데이터가 전송되는 동안 전화기를 떼지 마세요.

스마트 진단을 위한 데이터 전송 중에는 전화기를 우측상단 스피커 홀에 먼 채 기다려 주세요.
디스플레이 화면에 데이터 전송을 위한 남은 시간이 표시 됩니다.

⚠ 주의 ■ 전송음이 귀에 거슬릴 수도 있습니다.
진단이 잘 되기 위해서는 소리가 멈출 때까지 전화기를 떼지 마세요.

5 데이터 전송 완료 후에는 상담원으로부터 스마트 진단 결과에 대해 설명 들으세요.

데이터 전송이 완료되면 전송완료가 표시됩니다.
분석된 진단 결과를 상담원으로부터 설명 들으시고 조치하세요.

알아두세요!

- 지역에 따른 통화 품질 차이로 인해 기능에 영향을 줄 수도 있습니다.
- 집 전화기를 사용하시면 통신 성능이 좋아져 훨씬 더 좋은 서비스가 가능합니다.

14. 스마트 냉장고 표시창

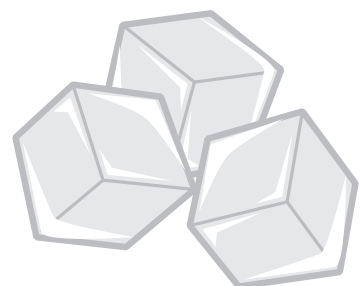
스마트 냉장고 표시창은...

냉장고의 기능을 편리하고 간편하게 작동하면서 다양하게 경험할 수 있습니다.

- 표시창은 터치 버튼입니다.
- 신체의 정전기를 이용하여 터치하여야 하므로 터치장갑은 지원하지 않습니다.
- 각 기능은 세부 항목을 참조하시기 바랍니다.

터치 버튼 기능

- 1** 터치 버튼은 정전방식(Capacitive) 스위치로 기구적 동작이 없어도 정해진 거리에 근접한 신체나 정전기를 보유한 물체에 반응하여 동작합니다.
- 2** 터치 버튼은 손가락으로 터치해 주시면 버튼 조작이 됩니다. 무리하게 누르지 않더라도 버튼 문구 또는 영역 위에 손가락만 닿아도 동작됩니다.
- 3** 표시창이 꺼진 상태에서 첫번째 버튼 터치 시 기능은 동작하지 않고 표시창 램프가 켜지며, 두번째 버튼 터치 시 기능이 동작합니다. 단, '잠금' 상태에서 '잠금' 상태를 해제 후 사용해 주세요. (잠금/풀림 설명 페이지를 참조하세요.)
- 4** 전면 패널 청소 시 또는 인체의 접촉이 있으면 스위치가 동작될 수 있습니다.
- 5** 버튼 선택 문구 위에 이물질이 있거나 인체 외 다른 형질이나 장갑 등으로 터치 버튼을 조작하시면 재질이나 두께에 따라 동작하지 않을 수도 있습니다.
- 6** 표시창 버튼은 터치 감지 방식으로 표면에 물기가 묻으면 터치기능이 정상 동작하지 않을 수 있으니 물기를 닦고 사용하세요.
- 7** 터치 사용 시에 손가락을 이용하여 터치하여야 하며, 터치펜, 터치장갑은 지원하지 않습니다. 구입한 터치펜, 터치장갑을 사용할 경우, 터치 오동작의 원인이 될 수 있습니다.
- 8** 최초 부팅 시에는 화면을 터치하지 마세요. 이상동작의 원인이 될 수 있습니다.



14. 스마트 냉장고 표시창

사용전에

필요한 설치품

스마트 냉장고 무선네트워크 연결 및 스마트 절전 기능을 이용하기 위해서 아래의 내용을 확인해 주세요.

- 제품구매 시 스마트 냉장고 기능인 식품관리(Wi-Fi를 이용한 스마트폰과 연동), 날씨정보 등을 사용하기 위한 별매, 별도 설치품입니다.
- IEEE 802.11 b/g/n를 기본적으로 지원하는 무선 공유기를 사용해야 합니다.
- 무선 네트워크 사용을 위해서는 인터넷 사업자에 문의하거나 사용자가 직접 무선 공유기를 설치하여야 합니다. 사용자가 직접 공유기를 설치할 경우, 해당 공유기에 동봉되어 있는 설치 매뉴얼을 반드시 참조하여 설치하여 주시기 바랍니다.
- 냉장고와 무선 공유기 설치위치, 거리에 따라 신호감도의 차이가 발생할 수 있으며, 그에 따른 데이터 송, 수신에 걸리는 시간의 차이도 발생할 수 있습니다. 무선 공유기 설치 시 되도록 냉장고와 가까이 설치해 주십시오.
- 사용자의 이해를 돕기 위한 이미지 입니다. 실제 제품과 그림이 다를 수 있습니다.
- WEP보안의 경우에는 IEEE 802.11 b/g를 지원합니다. IEEE 802.11 n 단독 설정은 하지 마십시오.



무선 공유기



랜선

사용하기 전에 알아두기

구입하신 스마트 냉장고 사용자 등록을 위해서는 LG전자에서 운영하는 스마트 Appliance 대표 웹 사이트(www.lgthingq.com)에서 아이디와 비밀번호 등록(회원가입)을 하셔야 합니다.

주의

- 웹 사이트에서 아이디와 비밀번호를 등록하지 않으면 스마트 냉장고의 기능을 제대로 사용할 수 없습니다.



주의 사용자의 이해를 돕기 위한 이미지 입니다. 실제 이미지는 다를 수 있습니다.

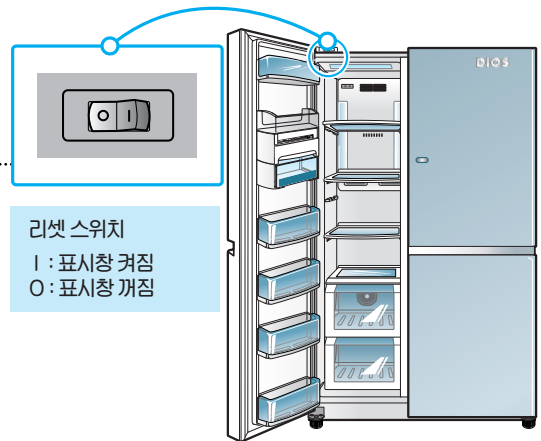
스마트폰 Application 다운받기

안드로이드 계열 스마트폰 마켓에서 애플리케이션을 다운받아 사용하세요.
마켓의 검색창에서 'LG 스마트 냉장고' 로 검색됩니다.

디스플레이(표시창) 전원 켜기/끄기

초기 리셋 스위치 위치에 따라 표시창이 꺼져 있을 수 있으니 확인 후 스위치를 켜 주세요.

- 표시창이 멈추거나 터치기능이 정상동작을 하지 않을 경우 리셋 스위치를 꺾다 켜 주세요.
- 리셋 스위치를 꺾다 켜면 제품출하 시 설정온도로 변경됩니다. (냉동실:-20°C, 냉장실:3°C)
- 리셋 스위치를 꺾다 켜도 음식물 보관에는 이상이 없습니다.
- 리셋 스위치는 냉동실 문을 열면 왼쪽상단에서 확인할 수 있습니다.



* 리셋 스위치가 ON(I)되어 있어야 표시창이 정상동작 합니다.

14. 스마트 냉장고 표시창

표시창의 각 부분

- 표시창의 각 영역을 잘 살피고 필요한 부분을 터치하여 사용하세요.

Wi-fi 수신 강도 표시부

Wi-fi 수신이 되지 않을 경우, 무선 네트워크의 문제 여부를 확인해 주세요.

날짜, 시간 표시부

Wi-fi로 네트워크 제공 값을 자동으로 표시해 주거나 사용자가 날짜, 시간을 설정할 수 있습니다.



위젯 영역

표시부 위젯은 총 6개로 구성되며, 사용자 편의를 위해 화면을 터치상태에서 좌/우로 움직일 수 있는 3페이지로 구성되어 있습니다.

기능 아이콘 메뉴 영역

총 7개 아이콘 메뉴로 구성되어 있습니다.

음성인식 마이크

⚠ 주의 터치 사용 시에 손가락을 이용하여 터치하여야 하며 터치장갑은 지원하지 않습니다. 구입한 터치장갑을 사용할 경우 터치 오동작의 원인이 될 수 있습니다.

기본 버튼 알기

- 각 기능 아이콘 메뉴를 누르면 좌측 상단에 기본버튼( )이 표시됩니다.

(예시) 식품관리 화면

메뉴 버튼

각 기능별 페이지에서 메뉴 버튼을 누르면 각 기능에 필요한 설정을 할 수 있습니다.

뒤로 버튼

각 기능별 페이지에서 뒤로 버튼을 누르면 이전 화면으로 전환됩니다.



⚠ 주의 터치 사용 시에 손가락을 이용하여 터치하여야 하며, 터치장갑은 지원하지 않습니다. 구입한 터치장갑을 사용할 경우, 터치 오동작의 원인이 될 수 있습니다.

14. 스마트 냉장고 표시창

표시창 내용구성

환경설정 _ 36

- 화면 밝기 설정 / 37
- 볼륨설정 / 37
- 무선 네트워크 / 38
- 업데이트 / 40
- 화면설정 / 42
- 날씨/시간 / 43
- 스마트진단 / 44
- 사용자 등록/초기화 / 45

식품관리 _ 46

- 빈도별 식품관리 / 47
- 카테고리별 식품관리 / 49
- 음성인식을 이용한 식품관리 / 50
- 쿼티 키패드(자판)를 이용한 식품관리 / 52
- 전송하기 / 54
- 불러오기 / 54
- 레시피 재료 추가 / 55
- 쇼핑 리스트 추가 / 55
- 보관식품 삭제 / 56
- 식품 전체 삭제 / 56
- 보관식품 전체목록 보기 / 58

레시피 _ 59

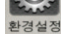
- 레시피 생성 방법 / 60
- 레시피 선택하기 / 61
- 쇼핑리스트 추가 및 식품 삭제하기 / 61
- 테마별/재료별/오븐 요리 / 62
- 레시피 확인하기 / 63
- 식품관리로 돌아가기 / 63

<p>쇼핑리스트 __ 64</p>	<p>전송하기, 불러오기 / 65</p> <p>전체선택/해제 / 65</p> <p>쇼핑리스트 선택 삭제 / 65</p>
<p>냉장고관리 __ 66</p>	<p>냉동실, 냉장실 온도조절 / 67</p> <p>특급냉동 / 67</p> <p>-35°C 특냉실 / 68</p> <p>안심 제균 필터 / 69</p> <p>Smart 절전 / 70</p>
<p>일정 __ 72</p>	<p>새일정 입력하기 / 73</p> <p>일정 수정/삭제 / 74</p> <p>메뉴 버튼 활용 / 75</p>
<p>메모 __ 76</p>	<p>메모 입력하기 / 77</p> <p>메모 삭제하기 / 79</p> <p>메모 바탕화면에 저장하기 / 79</p>
<p>위젯 활용하기 __ 80</p>	<p>날씨정보 위젯의 지역 설정하기 / 81</p> <p>보관기한 알림 위젯 활용 / 81</p>

14. 스마트 냉장고 표시창

환경설정



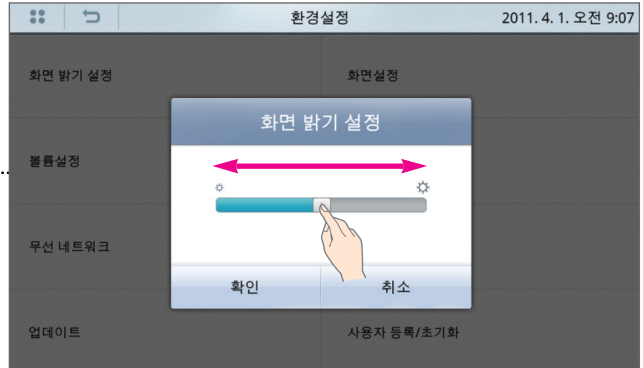
- 디스플레이(표시창) 하단의  아이콘을 터치하면 아래의 초기화면으로 진입합니다.
- 환경설정의 하위 메뉴는 총 8개로 구성되어 있습니다. (화면 밝기 설정, 볼륨설정, 무선 네트워크, 업데이트, 화면설정, 날짜/시간, 스마트진단, 사용자 등록/초기화)



1 화면 밝기 설정

환경설정 메인 화면에서 화면밝기 설정을 터치하면 화면 밝기 설정 팝업창이 나타납니다.

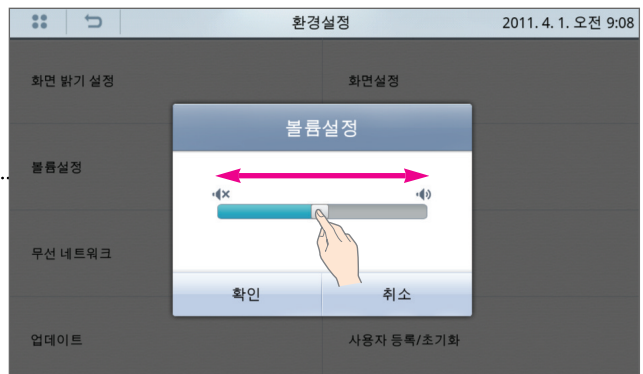
스크롤 막대를 좌, 우로 이동하여 원하는 밝기를 설정하고 확인을 터치하면 설정이 완료됩니다.



2 볼륨 설정

환경설정 메인 화면에서 볼륨 설정을 터치하면 볼륨 설정 팝업창이 나타납니다.

동일한 방식으로 스크롤 막대를 좌, 우로 이동하여 원하는 볼륨크기를 설정하세요



14. 스마트 냉장고 표시창

환경설정

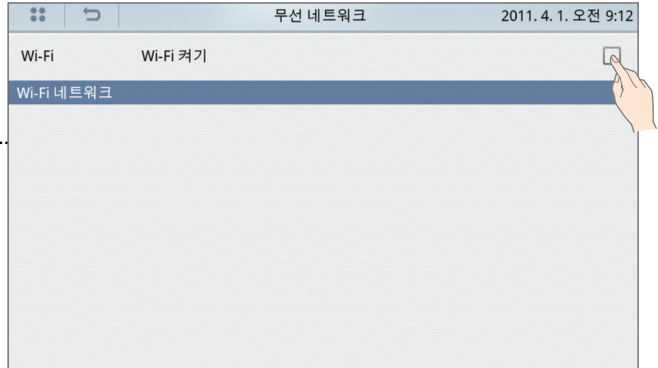
3 무선 네트워크 설정

무선 네트워크 설정을 위한 항목입니다.

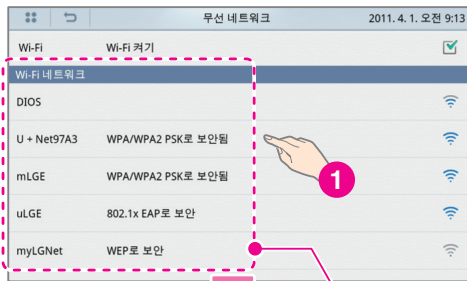
Wi-fi 켜기 Box를 On/Off 터치하여 선택하세요. (별도 설치한 무선공유기 셋팅 후 무선 네트워크 설정의 문제 발생 시 사용하는 인터넷 사업자에게 문의하시기 바랍니다.)

⚠ 주의

- 무선 네트워크 연결 시 검색되는 공유기는 실 사용 가정에 설치된 것 이외에 인근에서 사용하는 공유기도 검색될 수 있습니다. 타인의 공유기를 허락없이 사용하는 행위는 불법으로 적발 시 법적 제재를 받을 수 있으니 꼭 사용 권한이 있는 무선 공유기에만 연결하여 사용하세요.

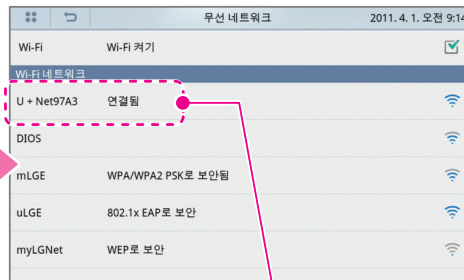
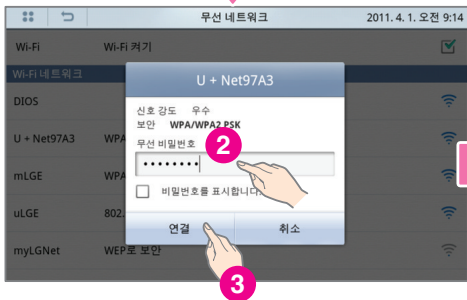


무선 네트워크 연결 방법



무선네트워크 연결 현황

- 실 사용 가정의 무선 네트워크를 선택하여 터치(1) 하세요.
(U + Net97A3 무선 공유기를 선택한 예, 무선 비밀번호 설정한 경우)
- 연결을 위한 무선 비밀번호 팝업창이 뜨면 비밀번호를 입력(2) 하세요. (무선 공유기 비밀번호 설정의 경우)
- 입력이 완료되면 설정 버튼을 터치(3)하면 무선 네트워크 연결이 완료됩니다.



무선 네트워크 연결완료 상태
(U+Net97A3 공유기의 예)

무선 비밀번호 자판입력 방법

영문, 숫자 자판을 이용해 입력합니다. 각 기능 버튼은 아래를 참조하세요.

※ 모든 텍스트 타임 자판입력은 동일합니다.



Ab 12# 한글/알파벳/숫자 및 특수문자 전환 버튼

Shift 1. 소/대문자 전환
2. 단/쌍지음, 모음 전환

공백 버튼

1/3 특수문자 페이지 전환 버튼

삭제 버튼

14. 스마트 냉장고 표시창

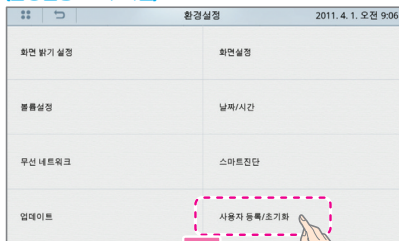
환경설정

4 업데이트

사용자 등록이 완료된 이후에는 네트워크를 통하여 펌웨어, 레시피 등을 자동 업데이트 할 수 있습니다.

1) 사용자 등록 여부를 확인하세요.

환경설정 초기 화면



- 환경설정 ▶ 사용자등록 및 초기화 메뉴를 선택하세요.

사용자 미등록 화면



사용자 등록 화면



2) 환경설정의 업데이트를 누르세요.

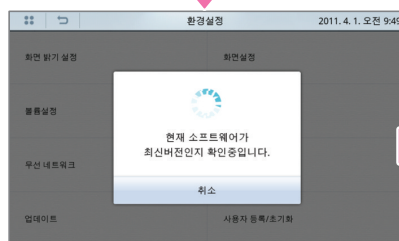
환경설정 초기 화면



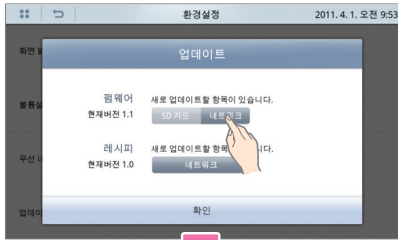
- 사용자 등록이 완료되면 환경설정 ▶ 업데이트 메뉴를 선택하세요.

- 펌웨어, 레시피 업데이트에 대해서 자동 확인됩니다.

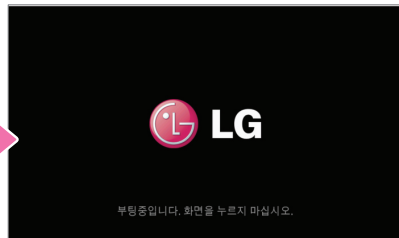
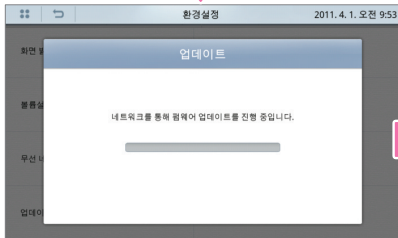
- 새로 업데이트할 항목이 있는 경우 **네트워크** 버튼을 눌러 주세요.



3) 펌웨어 업데이트

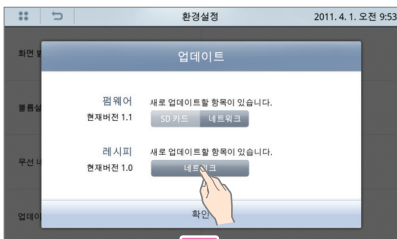


- 펌웨어에서 새로 업데이트할 항목이 있는 경우 **네트워크** 버튼을 눌러 주세요.
- 업데이트 이후에는 자동으로 재부팅됩니다. 펌웨어 업데이트 도중에는 화면을 동작시키지 마시고, 그대로 두세요.

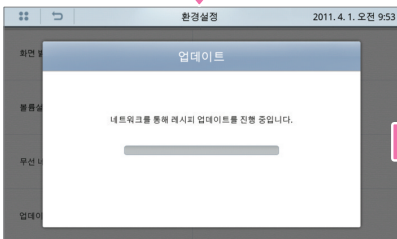


- 네트워크를 통한 업데이트는 서버 연결상태에 따라 시간이 오래 걸릴 수도 있으니 기다려 주세요. 만약, 업데이트 도중에 화면이 멈춘 경우(진행 막대가 멈춘 경우)에는 문을 열고, 상단의 리셋스위치로 전원을 리셋시켜주세요.

4) 레시피 업데이트



- 레시피에서 새로 업데이트할 항목이 있는 경우 **네트워크** 버튼을 눌러 주세요.
- 업데이트 이후에는 자동으로 화면이 환경설정으로 복귀됩니다. 레시피 업데이트 도중에는 화면을 동작시키지 마시고, 그대로 두세요.



화면 초기 설정	화면설정
불꽃설정	날짜/시간
무선 네트워크	스마트진단
업데이트	사용자 등록/초기화

- 네트워크를 통한 업데이트는 서버 연결상태에 따라 시간이 오래 걸릴 수도 있으니 기다려 주세요. 만약, 업데이트 도중에 화면이 멈춘 경우(진행 막대가 멈춘 경우)에는 문을 열고, 상단의 리셋스위치로 전원을 리셋시켜주세요.

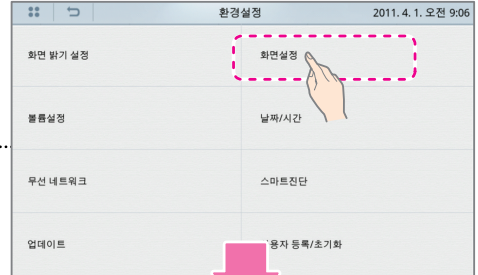
14. 스마트 냉장고 표시창

환경설정

5 화면설정

사용환경에 따라 절전화면, 조명시간을 선택할 수 있습니다.

사용자 편의에 따라 자동꺼짐을 선택할 수 있습니다.



사용자 편의에 따라
자동꺼짐을 선택할 수 있습니다.



화면 잠금



- 다른 버튼의 동작을 차단합니다.
- 화면설정과 같이 절전화면 선택의 **화면꺼짐** 또는 **화면어두워짐**을 선택하면 설정한 조명시간 이후에 화면이 꺼지고 화면을 터치할 경우 화면 **잠금**이 됩니다.
- 잠금해제를 한 이후에 냉장고 콘텐츠를 이용하세요.

화면 잠금 해제



- 화면 잠금을 해제하기 위해서는 열쇠 풀림 아이콘을 **1초간** 터치합니다.
- 1초간** 누르고 있으면 자동으로 잠금 설정 이전 화면으로 복귀됩니다.

6 날짜/시간

Wifi 네트워크를 통한 자동 제공 값 사용을 제공(추천) 합니다. 단, 필요에 따라 날짜 및 시간을 사용자가 설정할 수 있습니다.

⚠ 주의

- 사용자가 날짜/시간을 설정함에 따른 저장 데이터 값이 네트워크와 차이가 날 수 있습니다.



네트워크 제공 값을 사용하지 않는 경우



+ , - 버튼 및 오전 , 오후 버튼을 이용하여 설정 가능합니다.

14. 스마트 냉장고 표시창

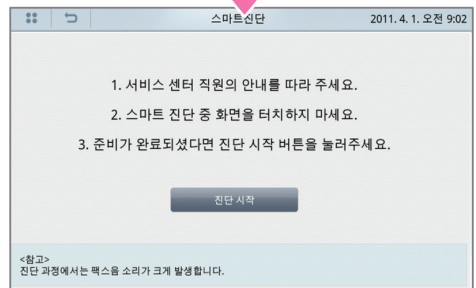
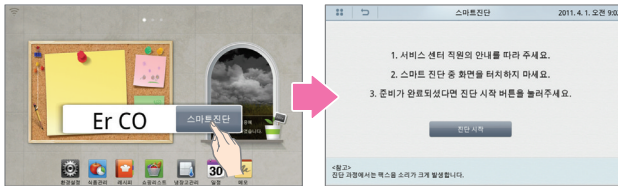
환경설정

7 스마트진단

냉장고 이상 동작이나 고장이 발생할 경우 서비스 센터에 연락하여 정확한 진단을 받고자 하실 때 사용하세요. 상담원 연결 시에만 사용하시고 평상 시에는 작동하지 마시기 바랍니다.

환경설정 ▶ 스마트진단 메뉴 터치 시 스마트 진단시작 설정 알림이 화면에 표시됩니다.

▶ 냉장고에 에러 표시가 발생한 경우에도 **스마트진단** 버튼을 눌러서 스마트 진단 기능을 사용할 수 있습니다.



스마트 진단 사용 방법

- 1. 냉장실 문을 열고 전화기를 우측상단 스피커 홀에 가져다 주세요.**
전화기는 말하는 쪽(마이크) 스피커 홀을 향하고 있는지 확인하세요.
- 2. 준비가 되면 '진단시작' 버튼을 눌러 주세요.**
진단 모드가 동작하며 15초 → 0초로 진단 시간이 줄어듭니다. 0초 이후에는 전송완료 문구가 나온 후 자동으로 환경설정 초기 화면으로 복귀합니다.
- 3. 데이터가 전송되는 동안 전화기를 떼지 마세요.**
스마트 진단을 위한 데이터 전송 중에는 전화기를 우측상단 스피커 홀에 댄 채 기다려 주세요. 디스플레이 화면에 데이터 전송을 위한 남은 시간이 표시 됩니다.
- 4. 데이터 전송 완료 후에는 상담원으로부터 스마트 진단 결과에 대해 설명 들으세요.**
데이터 전송이 완료되면 전송완료가 표시됩니다. 분석된 진단 결과를 상담원으로부터 설명 들으시고 조치하세요.



⚠ 주의 전송음이 귀에 거슬릴 수도 있습니다. 진단이 잘 되기 위해서는 소리가 멈출 때까지 전화기를 떼지 마세요.

※ **알아두세요!**

- 지역에 따른 통화 품질 차이로 인해 기능에 영향을 줄 수도 있습니다.
- 집 전화기를 사용하시면 통신 성능이 좋아져 훨씬 더 좋은 서비스가 가능합니다.

8 사용자 등록/초기화

스마트 냉장고의 다양한 기능 사용을 위해 필요합니다.

< 사용자 등록 >

1. 웹 사이트에 소비자가 등록한 아이디/비밀번호를 입력합니다.
2. 신규등록 버튼을 누르면 아이디/비밀번호가 맞을 경우 **사용자 등록 완료** 메시지가 뜹니다.
3. 사용자 등록 일자 및 등록된 사용자 아이디가 표시된 화면으로 전환됩니다.
4. 신규등록 버튼을 눌러서 아이디/비밀번호가 맞지 않을 경우 재입력을 위한 **사용자등록** 창이 다시 뜹니다.

▶ 사용자 등록이 완료된 화면



< 사용자 정보 초기화 >

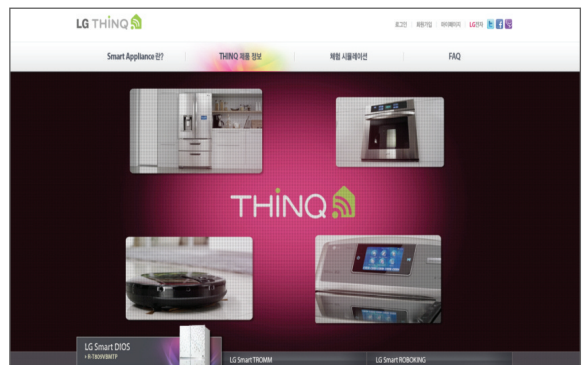
1. 사용자 정보 초기화 버튼을 누르면 초기화 재확인 알림창이 뜹니다.
2. 확인을 누를 경우 냉장고 식품관리 데이터 정보를 초기화 시킵니다.
3. **초기화가 완료되었습니다** 메시지가 뜹니다.

⚠ 주의 사용자 정보 초기화 시 고객센터서 입력하신 식품관리, 메모, 일정의 정보가 지워질 수 있습니다.

사용자 등록을 위한 아이디/비밀번호 설정 방법

- 스마트 Appliance 대표 사이트 **www.lgthingq.com** 주소로 인터넷 접속하여 회원가입의 절차에 따라 사용자 아이디와 비밀번호를 설정하여 회원가입합니다.

⚠ 주의 웹 사이트에서 아이디와 비밀번호를 등록하지 않으면 스마트 냉장고의 기능을 제대로 사용할 수 없습니다.




⚠ 주의 사용자의 이해를 돕기 위한 이미지입니다. 실제 이미지는 다를 수 있습니다.

14. 스마트 냉장고 표시창

식품관리



- 디스플레이(표시창) 하단의  아이콘을 터치하면 아래의 초기화면으로 진입합니다.
- 식품관리의 하단 메뉴는 총 5개로 구성되어 있습니다.
(전송하기, 불러오기, 레시피, 쇼핑리스트, 휴지통)
- 식품관리는 터치방식과 음성인식, 쿼티 키패드(자판)로 이용할 수 있습니다.



음성인식을 이용한
식품관리 시 터치합니다.

키패드를 이용한
식품관리 시 터치합니다.

빈도별 식품관리

보관 빈도가 높은 식품을 표시하여 사용자의 편의를 제공합니다.

필요에 따라 아래, 위로 움직여 식품을 선택할 수 있습니다.



1) 빈도별 식품 선택하기



- 1 보관하고자 하는 식품의 아이콘을 1초간 터치하면 해당 아이콘이 활성화됩니다.



- 2 선택 식품을 터치한 상태로 보관하고자 하는 위치로 이동하면 해당 위치가 활성화 됩니다.

2) 식품 상세 정보 입력(수량)



- 3 보관위치를 결정하고 손가락 터치를 떼면 해당 식품의 수량 상세정보를 입력할 수 있습니다. 수량은 +, - 버튼을 이용해 조절할 수 있습니다.
- 4 수량 정보를 입력하고 **보관기한 변경하기** 버튼을 누르면 기한변경 팝업창이 나타납니다.

14. 스마트 냉장고 표시창

식품관리

3) 식품 상세 정보 입력(보관기한 설정)



5, 6 설정된 날짜를 시작으로 하여 해당 식품의 보관기한은 **+**, **-** 버튼을 이용하여 설정할 수 있습니다. 보관기간 설정 시 보관기한 남은 일정별 식품을 확인할 수 있습니다.

- 보관기한 알림 위젯에서 보관기한이 얼마 남지 않은 식품을 매일 알려줍니다.

▶ 보관기한 및 보관위치 설정 오사용의 예

- 유통기한을 잘 모르거나 잘못 인식해서 보관기간을 길게 입력한 경우
- 어린 아이들이 장난을 칠 경우
- 동일한 위치에 동일 종류의 음식을 시간간격을 두고 보관 후 먼저 저장한 음식을 늦게 저장했다고 판단할 경우
- 냉동실에 있던 음식을 냉장실에 옮긴 후 보관장소만 변경하고 보관기간을 반영하지 않았을 경우
- 음식 구입 후 냉장고에 보관까지 경과한 시간과 환경(고온, 고습 등)을 고려하지 않은 경우
- 조리한다고 꺼낸 음식을 일정시간 경과 후 재보관 시 경과된 시간을 보관기간에 반영하지 않은 경우
- 꺼낸 음식을 먹고 남았을 때 원래 위치에 보관하지 않는 경우 (동일 종류의 식품이 있는 다른 칸에 투입)
- 장기 보관 포장이 파괴된 식품을 표기된 유통기한대로 설정한 경우

⚠ 주의

보관되는 식품의 유통기한 및 보관상태 등에 따라 종류일은 달라질 수 있으며 소비자께서 설정하신 보관기한에 대해 제품 또는 제조사에서 책임지지는 않습니다.

4) 식품보관 완료 및 매직 스페이스에 식품보관



7 식품 상세 정보입력하여 **완료** 버튼을 누르거나 식품 상세 정보를 입력하지 않고 취소할 경우, 그림과 같이 식품보관이 완료됩니다.

- 다른 식품의 보관 방법도 동일한 순서입니다.

8 냉장고 이미지화면의 **매직 스페이스열기**를 터치하면

9 매직 스페이스 화면으로 전환됩니다.

식품보관방법은 앞서 설명했던 식품보관 방법과 동일합니다.

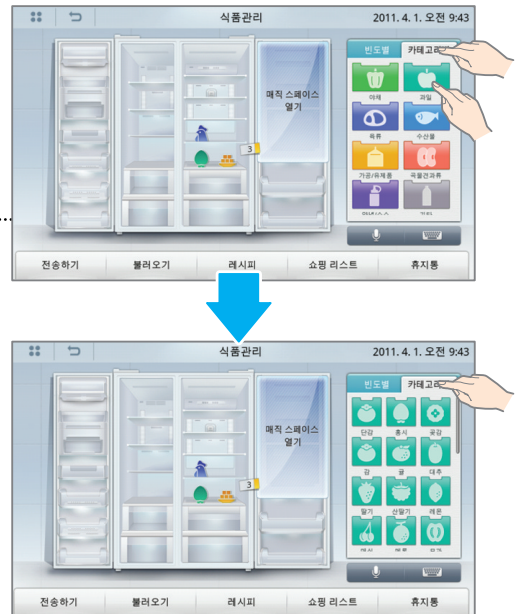
냉장고 보관으로 전환 시 **냉장고 전체 열기**를 터치하면 냉장고 식품관리 화면으로 돌아갑니다.



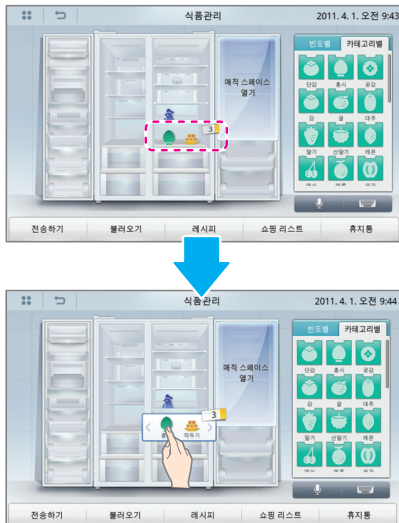
카테고리별 식품관리

보관식품 종류에 따라 카테고리별로 검색이 가능합니다.

- 야채, 과일, 육류, 수산물, 가공/유제품, 곡물건과류, 양념/소스, 기타 항목이 있습니다.
- 보관할 식품의 카테고리를 선택(과일의 예)하면 하위의 식품이 표시됩니다.
- 이후의 식품보관 방식은 빈도별 식품 보관방식과 동일합니다.
- 추가 식품 보관을 위해 카테고리 변경 시에는 **카테고리별** 버튼을 터치하면 전단계로 전환됩니다.



1) 보관위치별 식품 검색



- 보관식품은 보관 위치별로 최근 보관한 2가지 이미지만 보여집니다.
- 해당 위치에 3개 이상의 식품이 보관될 경우 우측에 보관 식품 수만큼 숫자가 표기됩니다.
- 상세 식품정보를 입력하고자 하는 위치를 터치하면 해당 칸이 활성화 됩니다.
- 3개 또는 그 이상의 식품이 보관되었을 경우 < 또는 > 커서를 이용해 검색합니다.
- 해당 식품을 터치하면 식품 상세 정보를 입력할 수 있는 창이 뜹니다.

14. 스마트 냉장고 표시창

식품관리


2) 보관위치별 식품 상세정보 입력 및 추천요리 보기



- 식품 상세 정보 보기 화면에서 수량(+, - 버튼), 보관기한 버튼을 이용하여 상세 정보를 변경할 수 있습니다.
- 식품 상세정보 화면에서 해당 식품으로 요리가능한 추천요리 보기(1)가 가능하며, 쇼핑리스트에 추가(2) 및 보관식품 리스트에서 삭제(3)가 가능합니다.

1 식품 상세정보 화면에서 해당 식품으로 요리가능한 추천요리 창이 팝업됩니다. 필요한 요리를 선택하세요.

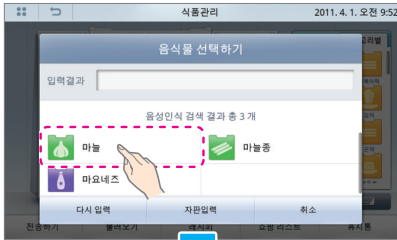
음성인식을 이용한 식품관리

음성인식을 이용하기 위해 우측 하단의  아이콘을 터치하면 음성인식을 위한 화면이 팝업됩니다.

- **준비중입니다.**라는 팝업창이 뜨고 난 후 잠시 기다리시면 마이크 모양의 팝업창이 뜹니다. 그때 검색하고자 하는 식품을 말하세요.



음성인식 식품관리 방법

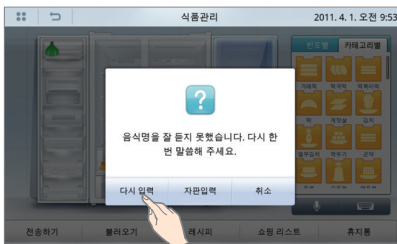


- 마이크를 통해 인식한 검색결과가 팝업되고 해당 식품 선택을 위해 터치합니다.



- 음식을 선택하기 팝업창이 닫히면 해당 식품을 보관할 위치를 선택합니다.
- 이후의 방법은 터치방식을 이용한 식품보관 방법과 동일 합니다.

▶ 음성인식 실패 시



- 음성인식 실패 시 다음과 같은 팝업이 나타납니다.
- 재시도를 위해 **다시입력** 버튼을 터치하거나, 반복적으로 인식이 되지 않는 경우는 자판을 이용한 문자 검색을 위해 **자판입력** 버튼을 터치해 문자 입력으로 검색할 수 있습니다.

※ 자판입력은 환경설정에서 설명한 내용 참조바랍니다. (모든 텍스트 타입 자판입력은 동일합니다.)

! 주의

- 사용자의 음식이나 톤에 따라 인식의 정도가 차이가 날 수 있습니다.
- 음식물 추가를 많이 한 경우 인식률이 저하될 수 있습니다.

14. 스마트 냉장고 표시창

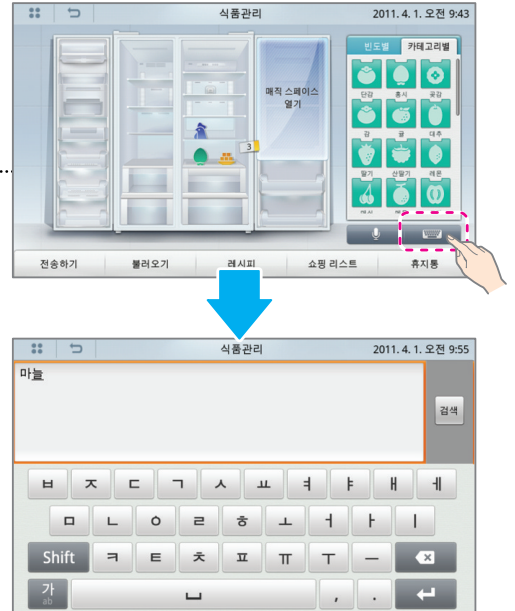
식품관리

쿼티 키패드(자판)를 이용한 식품관리

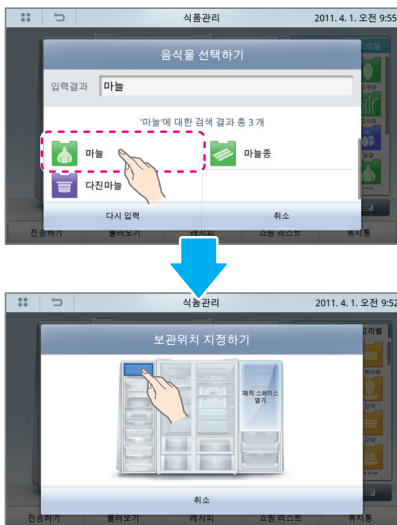
키패드를 이용하기 위해 우측 하단의 아이콘을 터치하면 자판입력을 위한 화면이 팝업됩니다.

- 터치방식, 음성인식 방식 이외에 자판입력을 통하여 식품을 보관할 수 있습니다.
- 입력한 식품명이 저장된 데이터 베이스에 없는 경우 신규로 추가가 가능합니다.
- 자판입력 창 또는 음성인력 팝업창 자판입력을 누를 시 자판입력 화면이 표시됩니다.

※ 자판입력은 환경설정에서 설명한 내용 참조바랍니다.
(모든 텍스트 타입 자판입력은 동일합니다.)



데이터 베이스에 저장된 경우

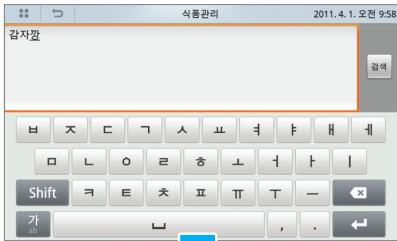


- 자판을 통해 인식한 검색결과가 팝업되고 해당 식품 선택을 위해 터치합니다.

- 음식물 선택하기 팝업창이 닫히면 해당 식품을 보관할 위치를 선택합니다.

- 이후의 방법은 터치방식을 이용한 식품보관 방법과 동일 합니다.

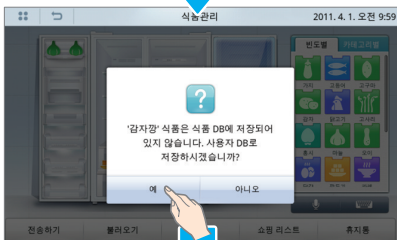
신규 식품 저장하기 - 예) 감자깡



- 자판입력을 통하여 입력한 식품명이 저장된 데이터베이스에 없는 경우 신규 추가가 가능합니다.



- 입력된 식품에 대해서 음식물 추가하기 팝업창이 표시됩니다.



- 데이터베이스에 저장여부에 대한 팝업창이 표시됩니다.

- 예 버튼을 터치하면 위치지정 화면이 표시됩니다.



- 위치를 지정하면 식품관리 화면으로 복귀하면서 지정한 위치에 아이콘이 보관됩니다.

- 이후의 식품관리 방법은 앞에서 설명한 방식과 동일합니다.

! 주의

식품 데이터베이스 저장은 500 단어로 제한되어 있습니다.

14. 스마트 냉장고 표시창

식품관리

전송하기

서버 및 스마트 폰으로 현재의 식품리스트 정보를 전송합니다.

- 디스플레이(표시창)에서 휴대폰으로 전송이 완료되면 스마트 폰 애플리케이션에 접속하여 해당 변경사항 적용여부를 확인할 수 있습니다.
- 전송 완료/실패에 따른 팝업창이 뜹니다.

! 주의 사용자 등록이 되어있지 않은 경우 식품 정보 업데이트가 되지 않습니다.



불러오기

서버 및 스마트 폰으로부터 현재의 식품리스트를 불러옵니다.

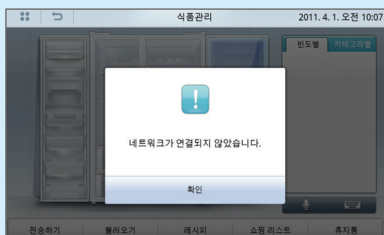
- 휴대폰에서 디스플레이(표시창)로 전송이 완료되면 냉장고 식품관리에서 해당 변경사항 적용여부를 확인할 수 있습니다.
- 전송 완료/실패에 따른 팝업창이 뜹니다.

! 주의 사용자 등록이 되어있지 않은 경우 식품 정보 업데이트가 되지 않습니다.



< 전송하기, 불러오기 오류 >

무선 네트워크 장애 시 에러 팝업창이 표시됩니다. **확인**을 누르고 잠시 후 **전송하기** 또는 **불러오기** 버튼을 다시 눌러 화면을 갱신해 주세요.



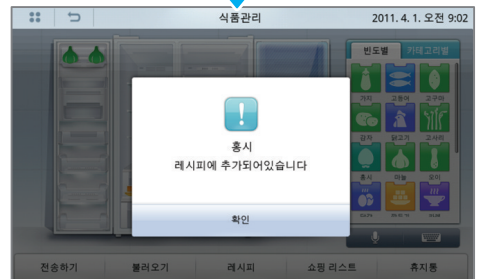
※ 네트워크가 연결이 안된 경우에도 동일한 메시지가 발생합니다. **확인**을 눌러 사용하시면 식품관리에는 문제가 없습니다.

레시피 재료 추가

식품관리 메인 화면에서 원하는 식품을 레시피 재료로 추가할 수 있습니다.

- 레시피에 추가할 식품이 보관되어 있는 칸을 선택 후 추가 식품을 찾아 1초 간 터치를 유지하여 활성화 시킵니다.
- 터치를 유지한 상태에서 레시피 버튼쪽으로 이동하면 완료됩니다.
- 레시피에 추가 확인을 위한 팝업창이 뜹니다.
- 레시피 버튼을 바로 터치할 경우 레시피 메인 화면으로 전환됩니다.
- 레시피 화면으로 전환 후 이전(←) 버튼을 터치하면 식품관리 메인 화면으로 복귀합니다.

※ 레시피 메인 기능 설명은 레시피 페이지를 참조바랍니다.

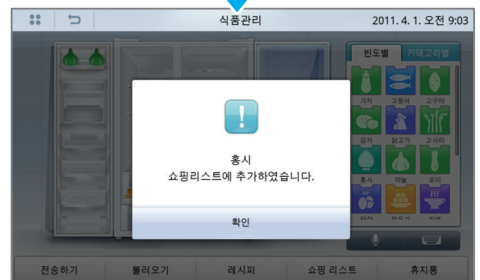


쇼핑 리스트 추가

식품관리 메인 화면에서 원하는 식품을 쇼핑 리스트로 추가할 수 있습니다.

- 쇼핑리스트에 추가할 식품이 보관되어 있는 칸을 선택 후 추가 식품을 찾아 1초 간 터치를 유지하여 활성화 시킵니다.
- 터치를 유지한 상태에서 쇼핑 리스트 버튼쪽으로 이동하면 완료됩니다.
- 쇼핑리스트에 추가 확인을 위한 팝업창이 뜹니다.
- 쇼핑 리스트 버튼을 바로 터치할 경우 쇼핑 리스트 메인 화면으로 전환됩니다.
- 쇼핑 리스트 화면으로 전환 후 이전(←) 버튼을 터치하면 식품관리 메인 화면으로 복귀합니다.

※ 쇼핑 리스트 메인 기능 설명은 쇼핑 리스트 페이지를 참조바랍니다.



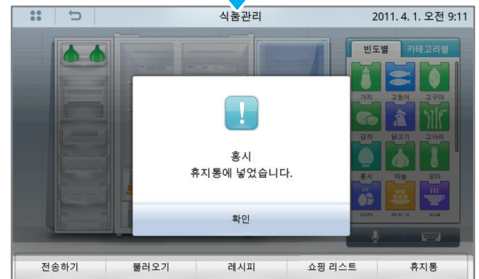
14. 스마트 냉장고 표시창

식품관리

보관 식품 삭제

식품관리 메인 화면에서 원하는 식품을 휴지통으로 삭제할 수 있습니다.

- 삭제할 식품이 보관되어 있는 칸을 선택 후 삭제할 식품을 찾아 1초 간 터치를 유지하여 활성화 시킵니다.
- 터치를 유지한 상태에서 **휴지통** 버튼 쪽으로 이동하면 삭제가 완료됩니다.
- 식품 삭제 확인을 위한 팝업창이 뜹니다.



식품 전체 삭제하기

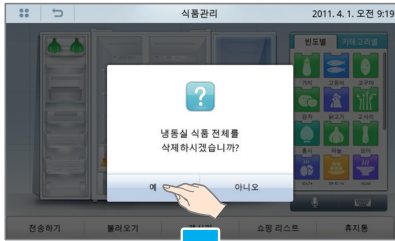
식품관리 메인 화면에서 위치별 식품의 전체 삭제가 가능합니다.

- 좌측상단에 메뉴버튼을 누르면 선택 팝업이 뜹니다.

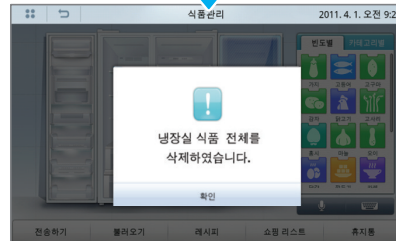
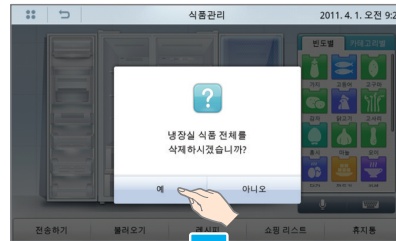


식품전체 삭제의 각 팝업창

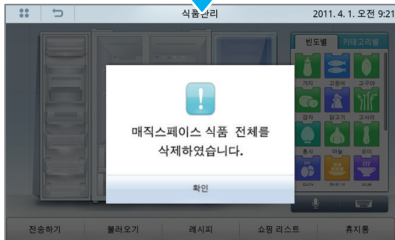
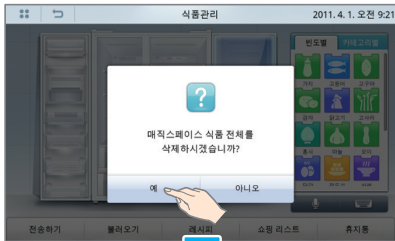
1 냉동실 식품 전체 삭제



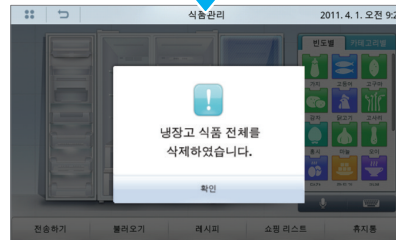
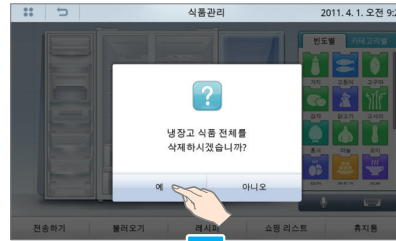
2 냉장실 식품 전체 삭제



3 매직스페이스 식품 전체 삭제



4 냉장고 식품 전체 삭제



- 예 버튼을 누르면 해당위치의 식품을 삭제 할 수 있으며 **확인** 버튼을 눌러 완료 합니다.
- 식품 삭제를 취소하고 싶으면 **아니오** 버튼을 누르면 됩니다.

14. 스마트 냉장고 표시창

식품관리

보관식품 전체 목록 보기

식품관리 메인 화면에서 냉장고에 보관된 식품 전체 목록 보기가 가능합니다.

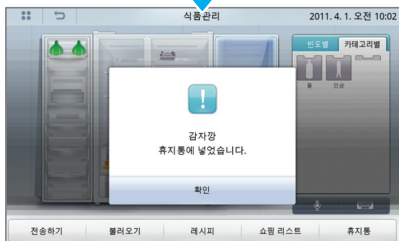
- 보관식품 목록에서 보관된 식품의 보관 일수 확인 및 선택 삭제, 전체 삭제가 가능합니다.



기타 아이콘 삭제하기



- 추가한 아이콘은 카테고리별의 기타 아이콘에 보관됩니다.
- 추가한 아이콘이 불필요한 경우, 휴지통으로 이동하여 삭제 할 수 있습니다.



14. 스마트 냉장고 표시창

레시피



- 디스플레이(표시창) 하단의 레시피 아이콘을 터치하면 아래의 초기화면으로 진입합니다.
- 레시피의 하단 메뉴는 총 6개로 구성되어 있습니다.
(테마별요리, 재료별요리, 오븐요리, 식품관리, 쇼핑리스트, 휴지통)

식품관리에서 레시피 버튼에 추가한 식품의 경우 초기 화면에 표시되어 보여집니다.



1-1 보관기한

- 현재 보관되어 있는 식품들에 대해 보관일수 순서로 식품 아이콘이 배치됩니다.

1-2 보유식품

- 현재 보관되어 있는 식품들에 대해 카테고리순/가나다 순으로 식품 아이콘이 배치됩니다.

2 Pot

- 보관기한/보유식품별 식품의 아이콘을 화면 중앙 Pot에 끌어 놓았을 때와 식품관리에서 선택하여 레시피 버튼에 넣은 식품들이 표시됩니다.

3 레시피보기

- 버튼을 누르면 Pot에 담긴 식품으로 조리가 가능한 레시피가 4에 생성됩니다.

14. 스마트 냉장고 표시창

레시피

레시피 생성 방법

현재 보관되어 있는 보관기간/보유식품을 이용, 레시피를 생성하여 원하는 레시피를 볼 수 있습니다.

예) 닭고기, 열무김치를 선택한 경우



1 보관기간별 식품에서 식품 재료 아이콘을 1초간 터치하면 해당 아이콘이 활성화됩니다.



2 활성화된 식품 재료 아이콘을 터치한 상태에서 Pot에 끌어다 놓습니다.



3 이동한 식재료가 그림과 같이 Pot에 놓여집니다. (닭고기를 선택한 경우)



4, 5 동일한 방식으로 보유식품별 식품에서 식품 재료 아이콘을 1초간 터치하여 Pot에 끌어다 놓습니다. (열무김치를 선택한 경우)

6 식품 재료 선택이 완료되어 **레시피 보기** 버튼을 터치합니다.

7 화면 좌측에 선택한 식품 재료로 요리 가능한 레시피가 생성됩니다.

※ 필요한 레시피는 살짝 터치하여 아래, 위로 검색 가능합니다.

레시피 선택하기

필요한 레시피를 선택하여 요리에 참조할 수 있습니다.

생성된 레시피 중 하나를 선택하면 상세 레시피 창이 뜨며 아래, 위로 살짝 터치하여 내용을 확인할 수 있습니다.

※ 데이터베이스 상의 레시피가 한정되어 있으므로 특정 식품 재료의 경우 검색이 되지 않을 수 있습니다.



쇼핑리스트 추가 및 식품 삭제하기

레시피 메인 화면에서 식품재료로 활용하고 추가 구매를 위해 쇼핑리스트에 추가하거나 삭제할 수 있습니다.

해당 식품을 찾아 1초 간 터치하여 활성화가 된 상태에서 **쇼핑리스트** 버튼쪽으로 이동하면 쇼핑리스트에 추가가 완료됩니다.

해당 식품 삭제 방법도 동일합니다.



Pot에 이동한 식재료의 삭제

- 삭제가 필요한 식품 재료를 선택하여 터치하면 해당 재료가 삭제됩니다.

주의 Pot에서만 삭제되고 실제 냉장고 보관식품에서 삭제되지는 않습니다.



14. 스마트 냉장고 표시창

레시피

테마별요리/재료별요리/오븐요리

하단의 각 테마별요리/재료별요리/오븐요리 버튼을 터치하면 해당 레시피창이 뜹니다.

테마별 요리

밥상의 4가지 테마에 대해서 레시피가 제공됩니다.



< 밥상의 4가지 테마 >

매일 밥상	특별한 밥상
1. 매일매일 반찬(18개)	1. 행복 가득 명절 상차림(20개)
2. 두고 먹는 반찬(20개)	2. 톡톡 튀는 파티 요리(22개)
3. 김치/장아찌(20개)	3. 맛있게 술 한잔(20개)
4. 별미밥/볶음밥(18개)	4. 우리아이 쑥쑥 크는 음식(20개)
5. 국, 찌개, 탕(23개)	5. 헬시 패스트푸드(20개)
6. 샐러드, 냉채(18개)	6. 출출 심심 주전부리(21개)
7. 구이/볶음/튀김(19개)	7. 요리하며 지구 한 바퀴(21개)
8. 면류, 죽, 수프, 음료(24개)	8. 우리 집 테이크 아웃(22개)

건강한 밥상	저철 밥상
1. 다이어트(20개)	1. 봄(20개)
2. 스테미너(20개)	2. 여름(17개)
3. 치유식(20개)	3. 가을(17개)
4. 채식요리(20개)	4. 겨울(19개)
5. 공합음식(20개)	

재료별 요리

5가지 카테고리에 대한 재료별 레시피가 제공됩니다.



< 재료별 5가지 레시피 >

육류	수산물
1. 햄(1개)	동태, 조개, 김, 방어포, 파래김,
2. 달걀(9개)	날치알, 멸치, 북어, 우럭, 조기,
3. 돼지고기(8개)	병어 등
4. 쇠고기(22개)	
5. 닭고기(15개)	

야채/과일	가공/유제품/장류	곡류/견과류
시래기, 고사리, 메론, 당근, 아스파라거스, 피망, 바나나, 쌀, 샐러드 등	만두, 당면, 바게트, 와인, 골뱅이, 게맛살, 식빵 등	잡곡, 미숫가루, 참쌀, 우동, 파스타, 밥 등

오븐 요리

2가지 조리 모드에 대해서 레시피가 제공됩니다.



< 2가지 조리 모드 >

자동 조리 모드	상황별 조리 모드
1. 구이(8개)	1. 특별한 손님상(7개)
2. 오븐(8개)	2. 아이들 간식(7개)
3. 레인지(7개)	3. 매일매일 반찬(10개)
4. 콤비(8개)	4. 간편 술안주(7개)
5. 스팀(36개)	5. 웰빙 요리(7개)
	6. 빵 & 과자(7개)
	7. 일품요리(7개)
	8. 패밀리 레스토랑(6개)

주의 'LG 광파 오븐' 제품 기반으로 구성된 레시피입니다. 오븐의 입력전류 등 셋팅환경에 따라 실제 요리와 레시피와의 차이가 발생할 수 있습니다.

레시피 확인하기

필요한 레시피를 확인하여 요리에 참조합니다.

예) 매일매일 반찬/두부조림을 선택한 경우



- 테마별 레시피 메인화면에서 매일매일 반찬(18) 칸을 터치 합니다.
- 두부조림 이미지가 있는 칸을 터치합니다.
- 상세 팝업창이 뜨면 아래, 위로 터치하여 전체 내용을 확인할 수 있습니다.
- 확인 후 **이전** 버튼을 터치하면 이전화면으로 **취소** 버튼을 터치하면 레시피 메인화면으로 돌아갑니다.



식품관리로 돌아가기


레시피 메인 화면에서 식품관리 메인 화면으로 이동이 가능합니다.

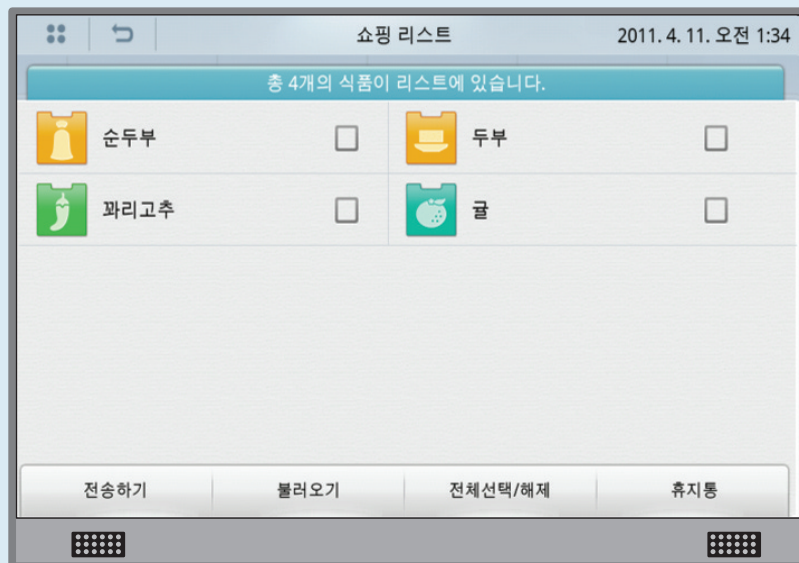


14. 스마트 냉장고 표시창

쇼핑리스트



- 디스플레이(표시창) 하단의  아이콘을 터치하면 아래의 초기화면으로 진입합니다.
- 쇼핑리스트의 하단 메뉴는 총 4개로 구성되어 있습니다.
(전송하기, 불러오기, 전체선택/해제, 휴지통)
- 보관된 식품 리스트 수량에 따라 터치하여 아래, 위로 검색하여 내용을 확인 할 수 있습니다.

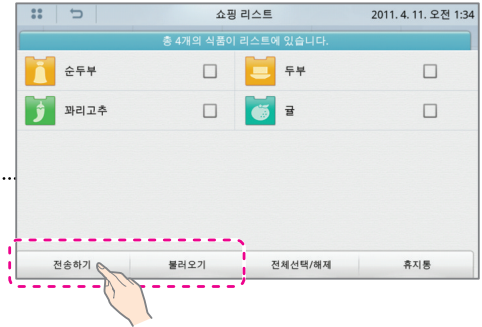


전송하기, 불러오기

쇼핑 리스트의 식품을 서버 및 휴대폰으로 전송하거나 불러올 때 사용하는 버튼입니다.

주의 사용자 등록이 되어있지 않은 경우
쇼핑목록은 전송하기 및 불러오기가 실행되지 않습니다.

주의 전송하기와 불러오기 기능은 식품명 옆 체크박스와 무관합니다.



전체선택/해제

쇼핑 리스트의 식품을 전체 선택하거나 선택한 리스트를 해제할 때 사용하는 버튼입니다.



쇼핑리스트 선택 삭제

쇼핑리스트에 불필요한 식품을 전체 또는 선택하여 삭제합니다.

삭제하기 전 다시 한번 항목 선택을 잘 하시기 바랍니다.

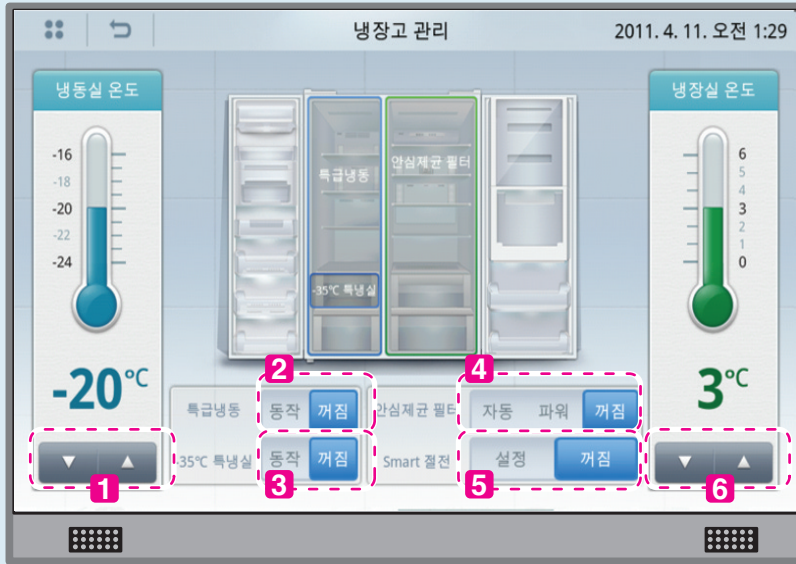


14. 스마트 냉장고 표시창

냉장고 관리



- 디스플레이(표시창) 하단의 **냉장고 관리** 아이콘을 터치하면 아래의 초기화면으로 진입합니다.
- 냉장고관리의 메뉴는 총 6개로 구성되어 있습니다. (냉동실 온도조절, 냉장실 온도조절, 특급냉동, -35°C 특냉실, 안심제균 필터, Smart 절전)



- | | |
|-------------------|------------------|
| 1 냉동실 온도 조절 버튼 | 4 안심제균 필터 선택 버튼 |
| 2 특급냉동 선택 버튼 | 5 Smart 절전 선택 버튼 |
| 3 -35°C 특냉실 선택 버튼 | 6 냉장실 온도 조절 버튼 |

<터치 버튼 기능>

- 터치 버튼은 정전방식(Capacitive) 스위치로 기구적 동작이 없어도 정해진 거리에 근접한 신체나 정전기를 보유한 물체에 반응하여 동작합니다.
- 터치 버튼은 손가락으로 터치해 주시면 버튼 조작이 됩니다. 무리하게 누르지 않더라도 버튼 문구 또는 영역 위에 손가락만 닿아도 동작됩니다.
- 표시창이 꺼진 상태에서 첫번째 버튼 터치 시 기능은 동작하지 않고 표시창 램프가 켜지며, 두번째 버튼 터치 시 기능이 동작합니다. 단, '잠금' 상태에서 '잠금' 상태를 해제 후 사용해 주세요. (잠금/풀림 설명 페이지를 참조하세요)
- 전면 패널 청소 시 또는 인체의 접촉이 있으면 스위치가 동작될 수 있습니다.
- 버튼 선택 문구 위에 이물질이 있거나 인체 외 다른 형광이나 장갑 등으로 터치 버튼을 조작하시면 재질이나 두께에 따라 동작하지 않을 수도 있습니다.
- 표시창 버튼은 터치 감지 방식으로 표면에 물기가 묻으면 터치기능이 정상 동작하지 않을 수 있으니 물기를 닦고 사용하세요.
- 터치 사용 시에 손가락을 이용하여 터치하여야 하며, 터치펜, 터치장갑은 지원하지 않습니다. 구입한 터치펜, 터치장갑을 사용할 경우, 터치 오동작의 원인이 될 수 있습니다.
- 최초 부팅 시에는 화면을 터치하지 마세요. 이상동작의 원인이 될 수 있습니다.

냉동실, 냉장실 온도조절

냉동실 및 냉장실의 온도를 조절할 수 있습니다.

- 초기 설정 온도는 냉동실 -20°C, 냉장실 3°C 입니다.
- 표시된 설정 온도는 냉장고 실제 온도가 아니라 목표온도이므로 실제 내부온도는 식품 상태에 따라 차이가 있습니다.
- 초기에는 냉장이 약합니다. 최소 2~3일 정도 사용하신 후에 온도를 조절하세요.



특급냉동

빠른 냉동을 위해 사용하세요.

- 동작버튼을 터치하면 냉동실 전체의 색상이 활성화 되면서 작동하고 꺼짐버튼을 터치하면 기능이 해제됩니다.
- 특급냉동을 켜 후 일정시간이 지나면 자동으로 꺼집니다.

<특급냉동 동작 터치 시>



<특급냉동 꺼짐 터치 시>



14. 스마트 냉장고 표시창

냉장고 관리

-35°C 특냉실

육류 등의 식품을 최적의 조건으로 보관하기 위해 빠른 속도로 급속냉동을 원할 경우에 사용하세요.

- **동작** 버튼을 터치하면 -35°C 특냉실의 색상이 활성화 되면서 작동하고 **꺼짐** 버튼을 터치하면 기능이 해제됩니다.
- 별도의 서랍으로 지정되어 식품을 빠른 속도로 급속냉동을 시켜 줍니다.
- **-35°C 특냉실**을 켜 후 일정시간이 지나면 자동으로 꺼집니다.
- -35°C 특냉실 사용법이나 분해방법은 18페이지를 참조하세요.

⚠️ 특급 냉동과 -35°C 특냉실의 차이점

▶ 특급 냉동

냉동실 전체를 빠르게 냉동시키는 기능.
한꺼번에 많은 냉동식품의 투입 시 사용 (3시간 연속 운전 됨).

▶ -35°C 특냉실

냉동실의 특냉 Corner(냉동실 중간)만 빠르게 냉동시키는 기능.
적은양의 육류, 생선을 빠르게 냉동시켜 신선하게 보관 시 사용 (약 3시간)

- ▶ 특급냉동 기능과 -35°C 특냉실 기능은 같이 동작하지 않습니다.
특급냉동 기능이 동작하면 -35°C 특냉실 기능은 동작하지 않으며
-35°C 특냉실 기능이 동작하면 특급냉동 기능은 동작하지 않습니다.

<35°C 특냉실 동작 터치 시>



<35°C 특냉실 꺼짐 터치 시>



안심 제균 필터

본 안심 제균 필터는 냉장고 내부의 바이러스나 박테리아 등을 제거하는 제균기능과 냄새를 제거하는 탈취기능을 합니다. 성능에 대한 테스트는 공인인증 기관(**Intertek**)을 통해 시험을 진행하였고 증명되었습니다.

- **자동, 파워** 버튼을 터치하면 냉장실의 색상이 활성화 되면서 작동하고 **꺼짐** 버튼을 터치하면 기능이 해제됩니다. 필요에 따라 모드를 전환하여 사용해 주세요.

⚠ 주의

- 자동이나 파워 모드로 전환되면 필터 주변의 LED도 켜집니다. 도어를 열고 필터 주변의 LED도 켜졌는지 확인 해 주세요.
- 팬 안쪽으로 손가락 또는 이물질을 넣지 마세요. 다치거나 오작동의 우려가 있습니다.

⚠ 주의

- 성능 저하의 우려가 있으므로 안심제균 필터를 물로 세척하지 마세요.
- 교체 시기가 지나도록 계속 사용하면 제균 및 탈취 성능이 저하 될 수 있습니다.
- 모든 박테리아와 바이러스에 효과가 있는 것은 아닙니다.
- 음식에 흡착된 균이 아닌 냉장고 내 부유균에 대해서 효과가 있습니다.

- ※ 안심제균 필터의 교체 방법은 27 페이지를 참조하세요.
- ※ 안심제균 필터의 구매는 가까운 대리점이나 서비스 센터를 방문해 주세요.

<안심제균 필터 자동 터치 시>



<안심제균 필터 파워 터치 시>



<안심제균 필터 꺼짐 터치 시>



기존 필터교체와 교체시기 설정 초기화



- 교체시점에 냉장실 표시창에 **교체** 아이콘이 팝업되면 안심제균필터의 성능을 유지하기 위해 필터를 교체해 주세요.
- 필터 교체를 위해서 **교체** 버튼을 **5초간** 누를 경우 해당 아이콘이 사라집니다.

14. 스마트 냉장고 표시창

냉장고 관리

Smart 절전

사용자의 생활 패턴에 따라 냉장고 절전 기능을 사용할 수 있습니다.

- 심야 절전모드/사용자 절전모드/자동 절전모드의 3모드로 구성되어 있습니다.



<Smart 절전 초기화면 진입 시>



1) 심야 절전 모드



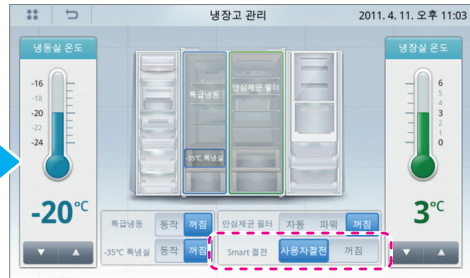
<심야 절전 동작 중 화면>

- **심야절전** 모드를 터치 선택하고 **확인**을 터치하면 Smart 절전의 심야절전이 동작됩니다.
- 심야[AM 0시 ~ AM 4시]에 냉장고 동작을 최소화하여 소비되는 전력량을 최소화 합니다.

2) 사용자 절전 모드



- 소비자가 설정한 시간대에 전력 소비량을 줄입니다. 냉장고 사용 빈도가 적은 시간대를 설정해주세요.
- **사용자 절전** 모드를 터치 선택하고, 원하는 시간대의 시작시간, 종료시간(최대 2시간, 2구간 선택가능)을 설정하고 **확인**을 터치하면 Smart 절전의 사용자 절전이 동작됩니다. 시간은 +, - 버튼을 이용해 조절하세요.



<사용자 절전 동작 중 화면>

3) 자동 절전 모드



<자동 절전 동작 중 화면>

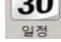
- 전력회사의 전기요금정보를 LG 스마트 서버를 이용하여 냉장고와 통신하여 전기 요금이 비싼 시간대에 스스로 절전운전을 합니다.

- ! 주의**
- 계절, 시간대별 요금제(변동 요금제) 적용시 동작되며 해당 기능은 전력회사의 사정에 따라 변경될 수 있습니다.
 - 상가 자동 절전 기능은 냉장고에 한해 적용되므로 변동 요금제 선택시, 다른 가전 제품에도 변동요금제에 대응하는 절전기능이 있는지 확인하세요.
 - Smart 절전 기능의 효과는 LG전자 자체 실사용조건 기준으로 산정된 것으로 제품에 표기되어 있는 소비전력 표기치와 상이할 수 있습니다.

14. 스마트 냉장고 표시창

일정



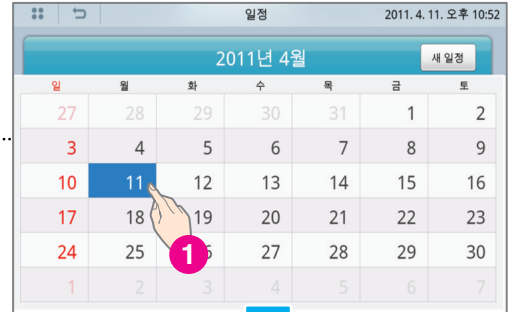
- 디스플레이(표시창) 하단의  아이콘을 터치하면 아래의 초기화면으로 진입합니다.
- 기본화면은 월단위로 표시되며 화면을 터치한 상태에서 상, 하로 움직이면 전달, 다음달로 이동합니다.
- 오늘은 별도의 컬러로 강조 표시됩니다.



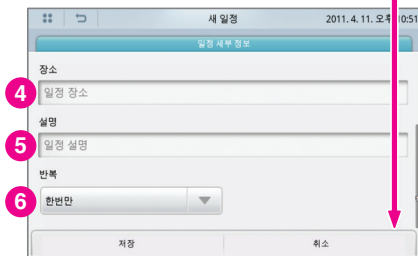
새 일정 입력하기

기록하고 싶은 일정을 추가할 수 있습니다.

- 메인화면에서 해당일을 터치하세요. ❶
- 일정이 시작되는 시간을 터치를 유지한 상태에서 위, 아래로 검색(❷)하여 터치(❸)하면 새일정 입력 화면으로 이동합니다.
- **새 일정** 을 터치하여도 일정 입력화면으로 이동합니다.



일정 세부 정보 입력



※ 메인화면에서 해당일, 해당시간을 검색하여 세부 정보를 입력할 경우 별도의 날짜, 시간을 설정할 필요가 없습니다.

- ❶ 일정 이름, 내용을 입력합니다. 해당칸을 터치하면 자판입력 창이 팝업됩니다.
- ❷ 일정 시작, 종료 날짜와 시간을 설정할 수 있습니다. **+** , **-** 버튼 및 **오전** , **오후** 버튼을 이용하여 설정합니다.



- ❸ 일정의 장소 입력이 필요한 경우 터치를 유지한 상태에서 위, 아래로 검색하여 해당칸을 터치하여 자판입력 창을 이용하여 입력할 수 있습니다.
- ❹ 해당 일정의 상세 설명을 입력할 수 있습니다.
- ❺ 일정 특성에 따라 한번, 매일, 주중 매일(월-금), 매주(해당 요일), 매월(첫주), 매월(해당일), 매년(해당일) 등을 설정할 수 있습니다.

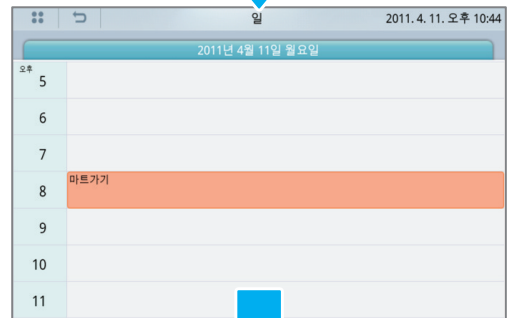
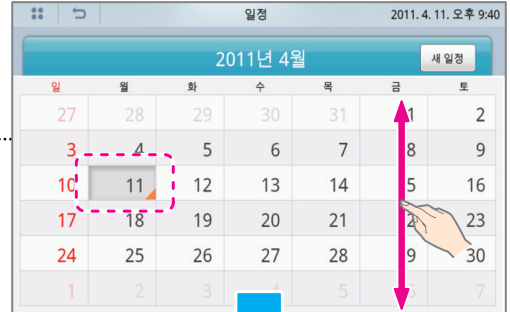
14. 스마트 냉장고 표시창


일정

일정 수정/삭제

기록된 일정을 수정하고 삭제할 수 있습니다.

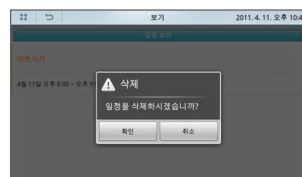
- 메인화면에서 수정이나 삭제하고 싶은 일정을 터치하면 내용과 시간을 확인할 수 있습니다.



- 화면 상단의  아이콘을 터치하면 화면 하단에 일정 수정/삭제 아이콘이 팝업되어 나타납니다.
- 화면 하단에 나타난 팝업으로 수정과 삭제가 가능합니다.




- 1 **일정 수정** 버튼 터치 시 일정 세부 정보 입력 창이 팝업되어 수정이 가능합니다.
- 2 **일정 삭제** 버튼 터치시 아래와 같은 팝업창이 뜨며 **확인** 버튼 터치 시 해당 일정은 삭제됩니다.



메뉴 버튼 활용

빠른 일정 등록을 위한 버튼 활용입니다.

- 화면 상단의  버튼을 터치하면 그림과 같이 일정목록과 일/주단위 및 오늘 일정 검색과 새일정을 입력할 수 있습니다.



1 일정 목록 선택 시

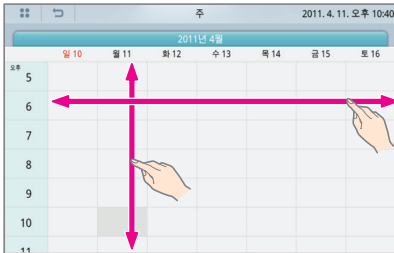


2 일 단위 일정검색



- 터치를 유지한 상태에서 위, 아래 시간대 검색 가능
- 터치를 유지한 상태에서 일 단위 검색 가능


3 주 단위 일정검색

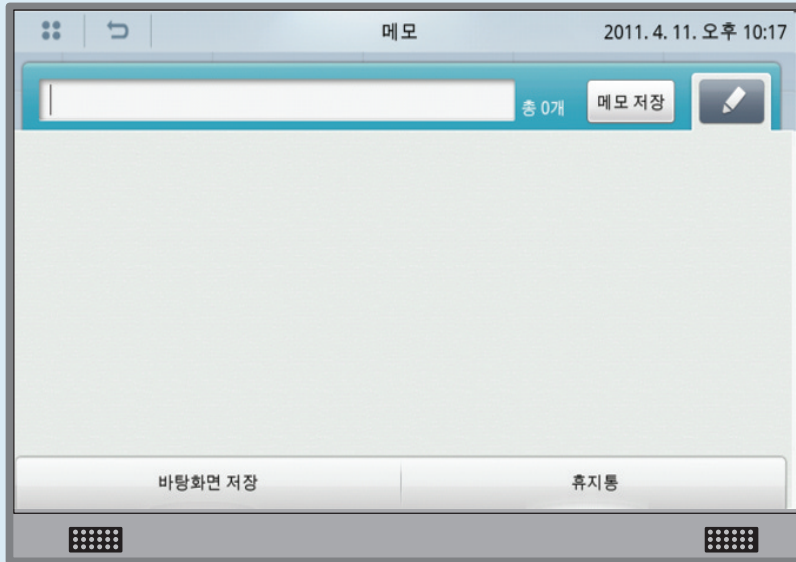


- 터치를 유지한 상태에서 위, 아래 시간대 검색 가능
- 터치를 유지한 상태에서 주 단위 검색 가능

14. 스마트 냉장고 표시창

메모

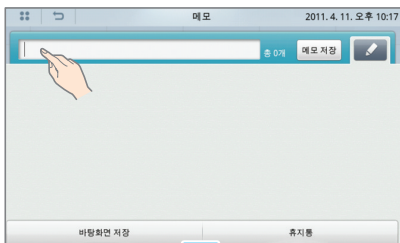
- 디스플레이(표시창) 하단의  아이콘을 터치하면 아래의 초기화면으로 진입합니다.



메모 입력하기

필요한 메모를 텍스트와 그리기로 입력할 수 있습니다.

1) 텍스트로 메모 입력하기



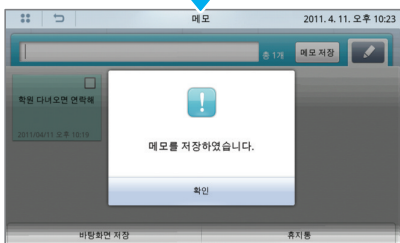
메인화면에서 빈칸을 터치하면 텍스트 입력 자판 화면으로 전환됩니다.



텍스트 자판으로 내용 입력후 **완료** 버튼을 터치합니다.



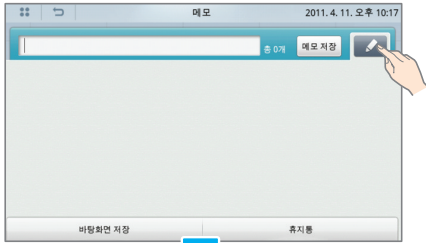
메모 확인 후 이상이 없으면 **메모저장** 버튼을 터치합니다.




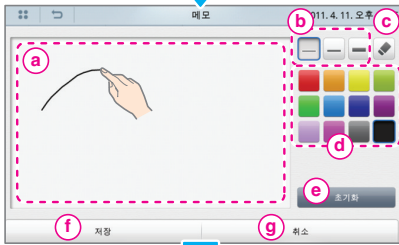
14. 스마트 냉장고 표시창

메모

2) 그리기로 메모 입력하기



메모화면에서  아이콘을 터치하면 그리기 메모 화면으로 진입합니다.



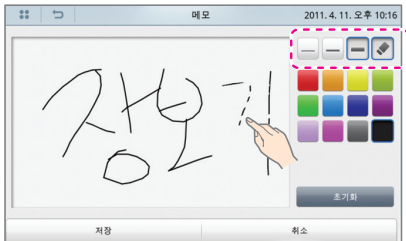
화면을 터치하여 메모를 합니다.

- ⓐ 점선 테두리 안에서만 그리기 메모가 가능합니다.
- ⓑ 선 두께 설정을 할 수 있습니다. 3가지 종류 중 하나를 선택하면 됩니다.
- ⓒ 지우개 기능입니다.
- ⓓ 선 색깔을 선택할 수 있습니다.
- ⓔ 그리기 메모를 한번에 지우고 싶을 때 초기화 버튼을 터치합니다.
- ⓕ 메모가 완료되면 버튼을 터치하여 메모를 저장합니다.
- ⓖ 버튼을 터치하여 메모를 취소합니다.



메모 확인 후 이상이 없으면 **저장** 버튼을 터치하여 메모를 저장합니다.

※ 지우개 사용방법



그림의 점선과 같이 선두께와 지우개를 선택하고 지우고자 하는 부분을 상, 하, 좌, 우로 터치하여 지웁니다.

메모 삭제하기


불필요한 메모의 경우 해당 메모를 선택하고 '휴지통' 버튼을 터치하여 삭제할 수 있습니다.

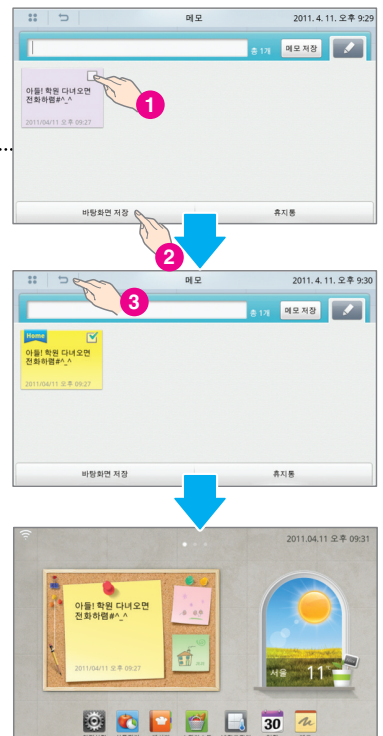
- 불필요한 메모를 선택합니다.
- 메모 삭제 여부를 재확인하는 팝업이 뜹니다.
- **삭제** 버튼을 터치하면 삭제를 확인할 수 있습니다.



메모 바탕화면에 저장하기

저장된 메모를 바탕화면의 위젯에 보이게 할 수 있습니다.

- 1 바탕화면에 저장할 메모를 선택합니다.
- 2 **바탕화면저장** 버튼을 터치합니다.
메모 좌측 상단에 Home 표시가 되며 해당 메모의 칼라가 차별화 됩니다.
- 3 좌측 상단의  이미지를 터치하여 홈화면의 메모 위젯을 확인합니다.



14. 스마트 냉장고 표시창

위젯 활용하기

- 위젯이란 웹 브라우저를 통하지 않고 날씨·달력·메모 등의 기능을 바로 이용할 수 있도록 만든 미니 응용프로그램입니다.
- 표시창에서 바로 확인할 수 있는 편리한 위젯은 메모, 날씨, 일정, 보관기한알림, 추천레시피, 냉장고관리를 바로 확인할 수 있습니다.



※ 위젯 변경은 손가락으로 페이지를 넘기듯이 하실표 방향으로 화면을 밀면 다음 위젯으로 전환합니다.

1 메모 위젯

메모 메인 화면에서 '바탕화면저장'으로 적용된 메모를 표시합니다.

2 날씨 위젯

설정된 지역의 현재 날씨 이미지, 온도를 표시합니다.

3 일정 위젯

월간단위 일정이 표시된 달력을 표시합니다.

4 보관기한 알림 위젯

사용자가 보관일자를 설정한 식품에 대해서 보관기한 남은 일자가 짧은 순서의 식품 4개를 표시해 줍니다.

5 추천레시피 위젯

- 보유한 식품을 기준으로 요리할 수 있는 레시피를 무작위로 추천하여 표시해 줍니다.
- 하루에 한번(오전 7시) 레시피를 갱신합니다.
- 레시피 위젯 터치 시 추천 레시피로 이동하여 요리 설명을 보여줍니다.

6 냉장고 관리 위젯

- 냉장실, 냉동실 온도설정 등 냉장고 기능의 동작 상태를 표시해 줍니다.
- 냉장고 운전 중 문제가 발생할 경우 화면에 '고장정보'를 표시합니다. '고장정보' 표시 시에는 디스플레이가 동작하지 않습니다. 서비스센터로 문의하시길 바랍니다.
- 터치 시 냉장고 관리로 이동합니다.

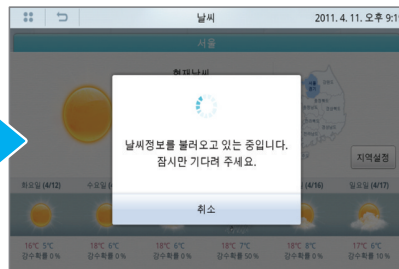
날씨정보 위젯의 지역 설정하기



- 설정된 지역(예. 서울)의 주간 날씨정보를 불러온 경우 그림 같은 결과를 표시합니다.
- 다른 지역의 날씨정보를 설정하려면 화면의 **지역설정** 버튼을 터치합니다.
- 행정구역 대분류로 9개 중 한 개의 도단위를 선택할 수 있습니다.
- 해당 행정구역 소분류로 특정 지역, 도시 등을 선택할 수 있습니다.
- 특정 지역, 도시 등을 선택하면 날씨정보를 업데이트하여 주간 날씨 정보화면으로 이동합니다.

! 주의

- 본 기능은 Wi-Fi로 네트워크가 연결된 경우에만 동작하는 기능입니다.
- 해당 날씨정보는 Kweather(ㄹ)를 통하여 한국 내 날씨정보를 제공합니다.



보관기한 알림 위젯 활용



해당 식품을 터치한 상태로 해당버튼으로 가져가면 원하는 기능을 간단히 사용할 수 있습니다.

- 1 보관기한이 얼마 남지 않은 식품으로 만들수 있는 레시피를 제공,
- 2 레시피 재료로 사용할 경우, 향후 구매를 위한 쇼핑리스트에 반영합니다.

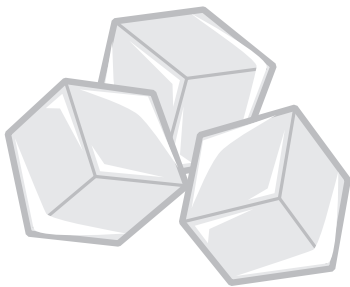
기타 기능

문열림 경고

- 냉장고 문과 휴바 문이 열렸거나 완전히 닫히지 않은 채 1분이 지나면 30초 간격으로 3회의 경보음이 울립니다.
- 문을 닫은 후에도 경보음이 계속 울리면 서비스센터로 연락해 주세요.

진단(고장감지) 기능

- 냉장고 사용 중 제품에 이상이 생겼을 때는 스스로 고장을 감지합니다.
- 제품에 고장이 발생하면 어떤 버튼을 눌러도 동작이 되지 않고 정상적인 표시가 되지 않습니다. 이 때는 전원을 끄지 말고 즉시 서비스센터로 연락해 주세요. 전원을 끄면 서비스 기사가 고장부분을 찾는데 많은 시간이 소요됩니다.

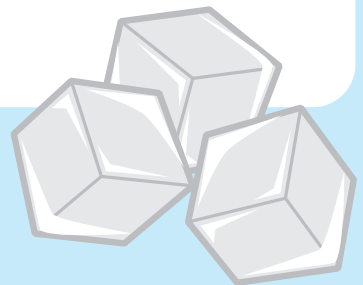


식약청에서 추천하는 올바른 냉장고 사용방법

냉장고 안전 10계명

- 1 식품표시사항(보관방법)을 확인한 후 보관하세요.
- 2 냉장이나 냉동이 필요한 식품은 들고 온 후 바로 냉장고나 냉동고에 넣으세요.
- 3 냉장고 보관 전 이물질, 흙을 제거하고 랍이나 용기에 밀봉하여 보관하세요.
고기, 생선, 채소 등 신선식품과 캔, 병 등의 포장식품에는 미생물이나 곤충, 세균 등 이물질이 묻어있어서 그대로 넣으면 다른 식품까지 오염될 수 있습니다.
- 4 채소는 신문지에 싸서 보관하지 마세요.
신문지 인쇄 물질 혹은 다른 이물질이 식품에 묻을 수 있습니다.
- 5 장기간 보존하는 것과 온도변화에 민감한 식품은 냉동고 안쪽 깊숙이 넣으세요.
위치별 온도 | 냉장 문쪽 > 냉장 채소칸 > 냉장 안쪽 > 냉동 문쪽 > 냉동 안쪽
- 6 냉장고를 꽉 채우지 마세요. 70% 이하로 넣으세요.
지나치게 꽉 채워 넣으면 냉기의 순환이 원활하지 못합니다.
- 7 뜨거운 것은 재빨리 식힌 후에 보관하세요.
많은 양의 뜨거운 식품을 넣으면 냉장고 내부 온도가 상승하여 주변식품에 영향을 주게 됩니다.
- 8 냉장고 문을 너무 자주 여닫지 마세요.
- 9 냉동 보관하더라도 보존 기간은 1주-3주로 해 주세요.
- 10 항상 청결하게 사용하세요.

- 식생활 안전 관련 더 자세한 내용은 식약청 홈페이지 (www.kfda.go.kr) 뉴스/소식 → 언론홍보자료 우리집 식생활 안전 가이드를 참조하세요.

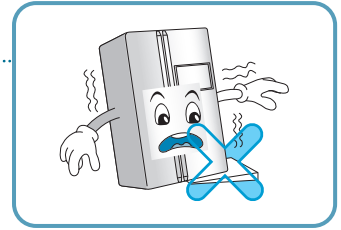


1 바닥이 평탄하고 고르지 확인하세요.

냉장고 설치바닥이 고르지 않으면?

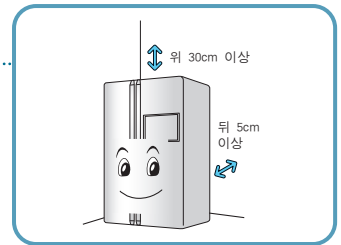
- 진동과 소음의 원인이 됩니다.
- 문의 개폐 등으로 냉장고가 넘어져 다칠 수 있습니다.

※ 용단이나 마루바닥 위에 설치할 때는 단단한 깔판을 깔아주세요.



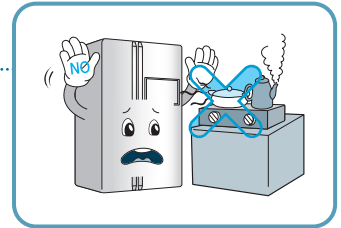
2 주위와 적당한 간격을 유지해 주세요.

주위와의 간격이 너무 좁으면 냉각력이 떨어지고 전기료가 많이 나오게 됩니다.



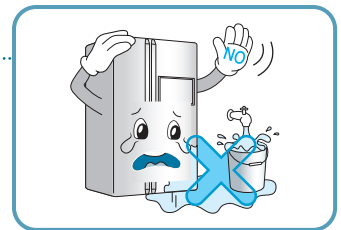
3 열기, 연탄가스가 많은 곳은 피해주세요.

주위 온도가 높으면 냉각력이 떨어지고 전기료가 많이 나오게 됩니다. 연탄가스나 연기가 많은 곳에서는 냉장고 외관이 변색될 수도 있습니다.



4 습기가 적고 통풍이 잘되는 곳에 설치해주세요.

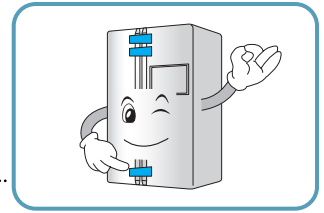
습한 곳이나 물이 묻기 쉬운 곳에 설치하지 마세요. 제품이 녹이 슬거나 감전의 원인이 됩니다. 또 통풍이 잘되는 곳에 설치해 주세요.



참고 ▶ 주위 온도가 5°C 이상 43°C 이하인 곳에 설치하세요.
설치장소의 온도가 너무 높거나 낮으면 기능에 이상이 발생할 수 있습니다.

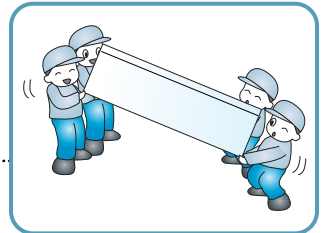
1 운반하기 전에

- 냉장고 안의 식품을 꺼낸 후 선반 등 깨질 위험이 있는 부품은 테이프로 고정하세요.
- 측면으로 세워서 운반할 경우 냉장고 문이 열리지 않게 문의 손잡이는 고정해 주세요.
- 전원코드는 뒷면 손잡이의 코드 홀에 느슨하지 않게 끼워 주세요.



2 운반할 때는

- 운반할 때는 아래쪽 손잡이 부분과 뒷면 손잡이를 잡고 운반하세요.
- 먼 곳으로 냉장고를 운반할 때는 완전히 옆으로 눕혀서 운반하지 마세요. 고장의 원인이 됩니다.



⚠ 주의 높이조절나사를 오른쪽으로 돌려 꼭 조여주세요.
바닥이 굽거나 냉장고가 움직이지 않을 수 있습니다.

안전한 접지방법

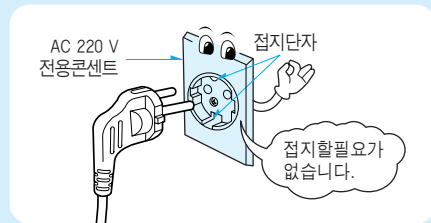
접지 단자가 있는 경우 별도의 접지가 필요 없습니다.

■ 접지단자가 없는 경우

접지단자가 없는 AC220V의 콘센트에 사용할 경우는 구리판에 접지선을 연결한 후 땅속에 묻어 주세요.

■ 접지할 수 없는 장소의 경우

식당이나 지하실 등 물기가 많거나 접지할 수 없는 곳에는 누전 차단기(정격전류 15mA, 정격부동작 전류 7.5mA)를 구입, 콘센트에 연결하여 사용하세요.



⚠ 주의 가스관, 수도 파이프, 피뢰침, 전화선 연결부에는 절대로 접지하지 마세요.

* 접지는 누전으로 인한 감전사고의 위험을 방지하기 위한 것입니다.

바닥의 수평이 맞지 않을 경우 (제품 설치/이동 시 반드시 확인하세요.)

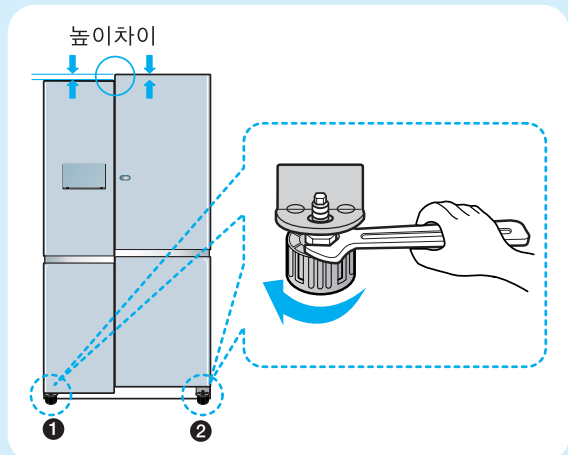
- 문의 높낮이가 다를 경우 바닥의 수평이 맞지 않아 차이가 발생할 수 있습니다.

■ 냉동실 문이 낮을 경우 - ①

왼쪽에 있는 높이조절나사의 너트에 스패너를 사용해 왼쪽 방향으로 돌려 수평을 맞추세요.

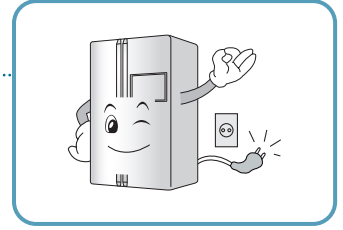
■ 냉장실 문이 낮을 경우 - ②

오른쪽에 있는 높이조절나사의 너트에 스패너를 사용해 왼쪽 방향으로 돌려 수평을 맞추세요.



1 청소하기 전에

안전을 위해서 먼저 전원플러그를 반드시 뽑아주세요.

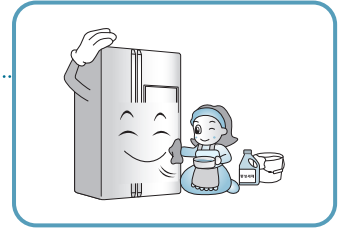


2 본체 외부는

부드러운 수건을 더운 물에 적서 닦아주고 세제를 사용하였을 경우에는 반드시 깨끗한 물수건으로 닦아주세요.

냉장고에 이물질이 묻었을 경우 지우개로 제거 한 후 부드러운 가제를 물에 적서 닦아주세요.

세제를 이용하면 얼룩이 발생 할 수 있습니다.



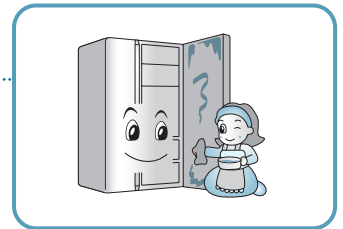
3 선반 및 문 바구니는

식품에 의해 더러워지기 쉬우므로 가끔씩 빼내어 물로 씻어주세요.



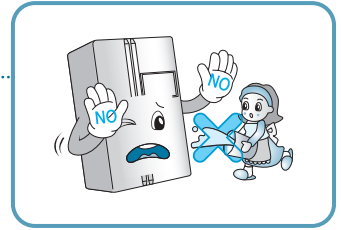
4 문의 패킹부분은

식품의즙이나 주스 등이 묻은 상태로 사용하면 패킹이 빨리 손상되며 아랫부분은 특히 더러워지기 쉬우므로 주기적으로 닦아주세요.



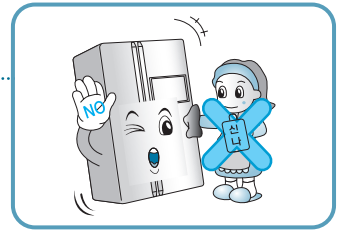
5 물은 뿌리지 마세요

냉장고에 물을 직접 뿌려서 청소하면 누전이나 고장의 원인이 됩니다.



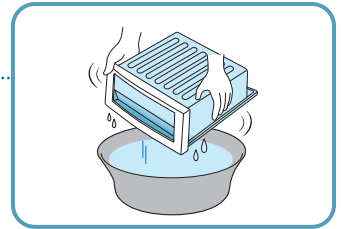
6 다음은 사용하지 마세요.

물을 직접 뿌리거나 연마제, 석유, 벤젠, 신나, 알칼리성, 산성, 공업용 세제, 방향제, 초산류, 염산이나 끓는 물, 거친 솔 등은 냉장고 외관이나 부품을 상하게 하므로 사용하지 마세요. 감전, 변색, 화재의 위험이 있습니다.



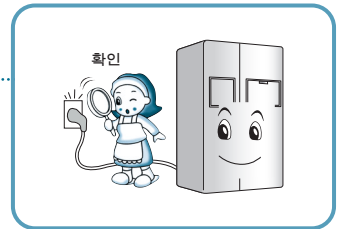
7 신선 야채실과 진공 밀폐 야채실은

내부에 물이 고이기 쉬운 곳입니다. 보관식품에 물이 묻으면 상할 염려가 있으므로 그릇을 빼내어 물로 씻은 후 깨끗이 닦아주세요.

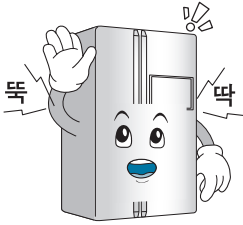


8 청소가 끝난 후에는

- 전원코드가 손상되지 않았는지, 전원플러그에 발열현상은 없는지, 플러그가 잘 꽂혀 있는지 확인해 주세요.
- 바스켓을 청소하고 새로 삽입한 경우에는 반드시 도어가 제대로 닫히는지 확인해 주세요.
 - 바스켓 위치가 바뀌면 내부 부품과 간섭 되어 문이 열린 채로 있을 수 있습니다.

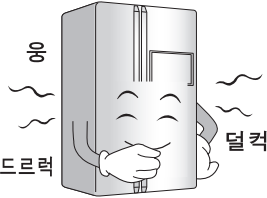


소 음



◀ “탁”, “툑” 하는 소리가 들릴 때

냉장고 내의 온도 변화에 따라 여러 부품들이 수축, 팽창하거나, 각종 제어장치들이 작동할 때 나는 소리입니다.



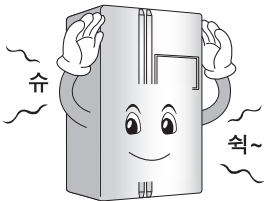
◀ “드르럭~” “덜컹” “웅~” 같은 소리가 들릴 때

냉장고가 운전을 시작하거나 끝날 때 압축기나 팬 등에 의해 발생하는 소리로 자동차의 시동을 켜거나 끝때 발생하는 소리와 유사한 원리 입니다.



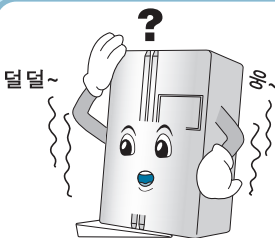
◀ “꾸르륵~” 하며 물 흐르는 소리가 들릴 때

냉동/냉장실에서 냉매가 상태 변화를 하면서 나는 소리 입니다.
액체가 기체로 바뀔 때는 물 흐르는 소리, 기체가 액체로 바뀔 때는 “꾸르륵” 소리가 납니다.



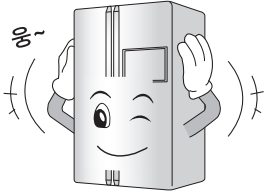
◀ 문을 닫은 직후 “슈~”, “썩~”하는 바람소리가 들릴 때

냉장실 또는 냉동실로 들어온 더운 공기가 빨리 냉각되면서 내부 압력이 일시적으로 낮아져서 발생하는 소리입니다.



◀ 덜리는 소리가 들릴 때

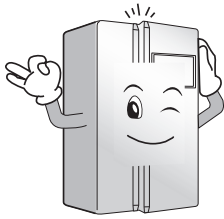
마루바닥이나 목재로 된 벽면에 냉장고를 설치하거나 수평조절이 바르지 못하면 진동으로 소리가 커질 수 있습니다.



◀ 처음 설치시 소리가 크게 들릴 때

처음으로 냉장고를 운전시키면 온도를 빨리 낮추기 위해 고속으로 회전하기 때문에 소리가 크게 들릴 수 있습니다. 일정 온도 이하로 내려가면 소리도 점차 작아집니다.

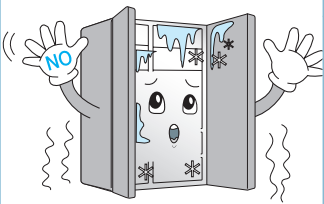
문열림



◀ 문을 닫은 후 문이 살짝 열릴 때

냉장실 또는 냉동실 문을 닫을 때 문을 닫는 힘이나 속도에 따라 문이 살짝 열린 후 닫힐 수 있습니다.
너무 세게 닫지 않도록 주의 해 주세요.

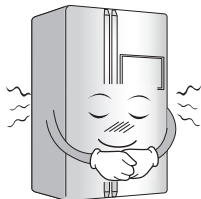
성 에 / 이 슬



◀ 냉장고 안쪽 또는 바깥쪽에 성에나 이슬이 생길 때

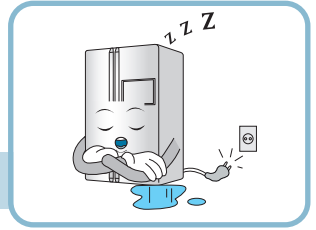
차가운 냉장고 안쪽에 바깥공기가 들어가면 성에/이슬이 생길 수 있습니다. 특히, 문을 자주 여닫거나 문이 덜 닫혔을 경우에 생기기 쉽습니다.
또한, 설치 장소의 습도가 높거나 장마철 비가 오는 날과 같이 습도가 높으면 냉장고 바깥쪽에 이슬이 맺히는 일이 있습니다.
습도가 매우 높을 때 일어나는 현상으로 이때는 마른 수건으로 닦아 주세요.

온 도



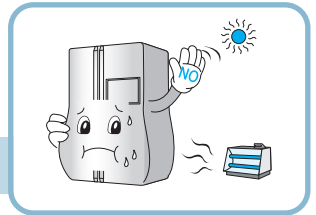
◀ 냉장고 앞쪽이 따뜻할 때

냉장고 전면의 돌레와 냉동실과 냉장실의 칸막이 부분은 이슬 맺힘을 방지하는 방열 파이프가 설치되어 있습니다. 특히, 냉장고 설치 후나 여름철에는 뜨겁게 느껴질 수 있으나 고장이 아니므로 안심하고 사용하세요.



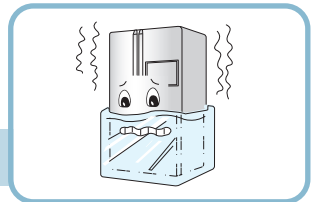
1 냉동, 냉장이 전혀 되지 않을 때

Q 정전이 되지 않았습니까?	A 다른 제품의 전원을 확인하세요.
전원 플러그가 콘센트에서 빠져있지 않습니까?	전원코드를 콘센트에 바르게 연결해 주세요.
전원은 220V입니까?	110V일 경우에는 변압기를 연결하여 사용해 주세요.
변압기를 사용할 경우, 변압기의 전원 램프가 꺼져 있습니까?	변압기의 전원 램프를 켜 주세요.



2 냉동/냉장이 잘 되지 않을 때 (자세한 온도조절 방법은 설명서를 참조하세요.)

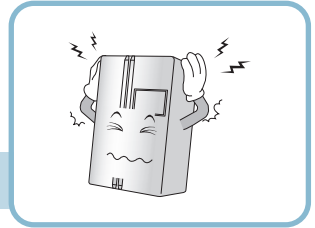
Q 냉장실 온도조절이 '약' 쪽에 있지 않습니까?	A 온도조절을 '중' 이상으로 맞추세요.
직사광선을 받거나 가스레인지 등의 열기구에 가까이 있지 않습니까?	설치장소를 확인해 주세요.
뜨거운 식품을 식히지 않고 넣지 않았습니까?	뜨거운 음식은 곧바로 넣지 마시고 식혀서 넣어주세요.
식품을 너무 많이 넣지 않았습니까?	식품은 적당한 간격을 두고 넣어주세요.
문은 완전히 닫혀 있습니까?	보관 음식이 문에 끼지 않게 한 후 문을 꼭 닫아 주세요.
냉장고 주위에 적당한 간격이 유지되어 있습니까?	주위에 적당한 간격을 두세요.
설치장소의 온도가 5°C 이하로 되지 않았습니까?	기본 설치방법을 참조하여 주위 온도가 5°C 이상인 곳에 설치해 주세요.
이동형 제빙칸이 램프덮개가 있는 두번째칸에 있습니까?	냉동실 문이 닫히지 않으므로 다른 칸으로 이동해 주세요.



3 냉장실 식품이 얼 때 (과잉냉각상태) (자세한 온도조절 방법은 설명서를 참조하세요.)

Q 냉장실 온도조절이 '강' 에 있지 않습니까?	A 온도조절을 '중' 이하로 낮춰주세요.
수분이 많고 얼기 쉬운 식품을 선반 안쪽의 냉기가 나오는 입구부분에 넣지 않았습니까?	수분이 많고 얼기 쉬운 식품은 선반의 바깥쪽에 넣어주세요.
수분이 많고 얼기 쉬운 식품을 냉장실 위쪽 선반에 넣지 않았습니까?	수분이 많고 얼기 쉬운 식품은 냉장실 아래쪽 선반에 넣어주세요.

4 소음이 심하고 이상한 소리가 날 때



Q 냉장고 설치장소의 바닥이 약하거나, 불안정하게 설치되어 있지 않습니까?

A 바닥이 튼튼하고 고른 곳에 설치하세요.

냉장고 뒷면이 벽에 닿지 않았습니까?

주위에 적당한 간격을 주세요.

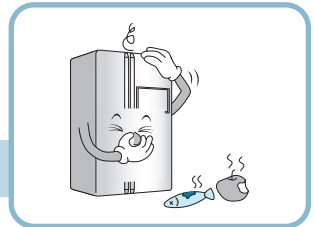
냉장고 뒷면에 물건이 떨어져 있지 않습니까?

물건을 치워주세요.

냉장고 위에 물건이 올려져 있지 않습니까?

무거운 물건을 올리지 마세요.

5 냉장고에서 냄새가 날 때



Q 냉동, 냉장실 온도조절 스위치가 '약' 쪽에 있지 않습니까?

A 온도조절을 '중' 이상으로 맞추세요.

자극성 음식을 넣지 않았습니까?

냄새가 강한 음식물은 밀폐용기에 넣어서 보관하세요.

야채실의 야채가 상하지 않았습니까?

야채실의 야채는 너무 오래 보관하지 마세요.

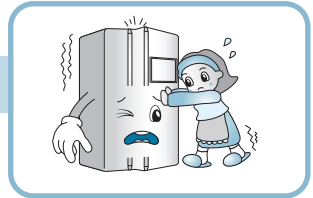
6 LED 램프가 켜지지 않을 때에는



Q LED 램프가 꺼져 있습니까?

A LED 램프는 반 영구적 제품입니다. 또한 소비자가 직접 교환하기 어려우므로 불이 들어오지 않을 경우에는 LG 전자 서비스 센터로 연락하여 주세요.

7 냉장고 문이 잘 닫히지 않을 때 (자세한 높이 조절 방법은 설명서를 참조하세요.)



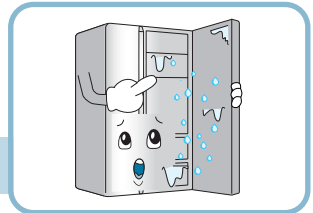
Q 냉장고가 앞쪽으로 기울어져 있지 않습니까?

A 높이조절나사를 조절하여 냉장고 앞쪽을 약간 높게 하면 냉장고 문이 잘 닫힙니다.

! 문이 잘 열리지 않을 경우

문을 열고 닫은 후 1분 이내에 다시 열려고하면 냉장고 내부의 압력 때문에 잘 열리지 않을 수 있습니다.

8 냉장고 안쪽이나 야채실 덮개 밑면에 이슬이 맺힐 때



Q 뜨거운 음식을 식히지 않고 넣지 않았습니까?

A 뜨거운 음식은 반드시 식혀서 보관하세요.

문을 오랫동안 열어두지 않았습니까?

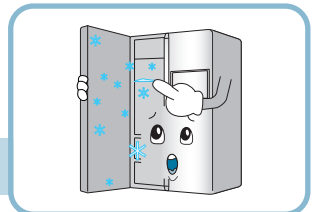
문을 닫아 두면 이슬이 자동으로 없어지긴 하지만 마른 걸레로 닦아 주시면 더 좋습니다.

문을 자주 여닫지 않았습니까?

음식을 보관할 때는 뚜껑이 있는 용기에 담거나 밀봉하여 보관하세요.

물기가 많은 식품을 뚜껑을 닫지 않고 넣지 않았습니까?

9 성에(얼음)가 생길 때



Q 문을 잘 닫았습니까?

A 보관식품에 간섭될 수 있으므로, 문을 정확히 닫아 주세요.

뜨거운 음식을 식히지 않고 넣지 않았습니까?

뜨거운 음식은 반드시 식혀서 보관하세요.

냉동실의 공기 입구나 출구가 막혀 있지 않습니까?

냉장고 내 공기의 순환이 잘 되도록 공기 입구나 출구가 막히지 않게 보관해 주세요.

냉동실에 식품을 뽁뽁하게 넣지 않았습니까?

식품은 적당한 간격을 두십시오.

10 무선 공유기 연결을 위한 비밀번호를 잊었을 경우

구입하신 무선공유기의 사용설명서를 참고하여 보안 비밀번호를 재설정하여 비밀번호 입력 후 무선 네트워크를 연결하세요.

11 날씨정보 위젯창에 '네트워크 연결중에 문제가 발생하였습니다' 라고 표시될 경우

날씨정보 표시 기능은 무선네트워크로 연결된 경우에만 동작하는 기능입니다.

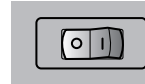
날씨정보는 Kweather(케이웨더)를 통하여 한국내 날씨정보를 제공하는 서비스 이므로 무선네트워크 연결 상태에 따라 서비스 연결이 지연되거나 끊길 수 있습니다.

12 표시창이 멈추거나 터치기능이 정상동작을 하지 않을 경우

초기 리셋 스위치 위치에 따라 표시창이 꺼져 있을 수 있으니 확인 후 스위치를 켜 주세요.

리셋 스위치를 꺾다 켜도 음식물 보관에는 이상이 없으며 리셋 스위치를 꺾다 켜면 제품출하 시 설정온도로 변경됩니다. (냉동실:-20℃, 냉장실:3℃)

리셋 스위치는 냉장실 문을 열고 냉장실 왼쪽 상단을 보면 확인 할 수 있습니다.



리셋 스위치
I : 표시창 켜짐
O : 표시창 꺼짐

13 무선 공유기가 검색되지 않는 경우

설치하신 무선공유기의 전원이 켜져 있는지 확인해 주세요.

무선공유기와 표시창의 리셋 스위치를 꺾다 켜서 확인해 주세요.

무선 네트워크 기능을 사용하기 위해서는 설치한 무선공유기가 IEEE 802.11 b/g/n를 지원하는 제품이어야 합니다.

14 무선 공유기가 검색되지만 무선네트워크 연결이 되지 않는 경우

현재 사용하고 있는 인터넷 사업자의 정책 및 사용 요금제에 따라 무선인터넷 가능한 회선의 제한, 회선 추가에 따른 추가 요금 부가등의 제약이 있을 수 있습니다.

동일한 현상이 지속될 경우 사용하시는 인터넷 사업자에게 문의, 안내 받으세요.

무선공유기와 표시창의 리셋 스위치를 꺾다 켜서 확인해 주세요.

절전을 위한 상식

1 필요 이상으로 냉장고 문을 자주 여닫지 마세요.

2 정전이 되었을 때

- 문을 되도록 자주 여닫지 마세요. 여름에도 2~3시간의 정전이면 식품 보관에는 영향이 없습니다.

3 오랫동안 문을 열어놓지 마세요.

4 필요 이상으로 냉장고 안을 차갑게 하지 마세요.

5 냉장고 위에 덮개를 씌울 때

- 문을 닫을 때 덮개가 끼지 않도록 주의하세요.
- 문이 제대로 닫히지 않으면 냉동실 및 냉장실에 성에 및 고드름이 생기고 온도가 올라갑니다.

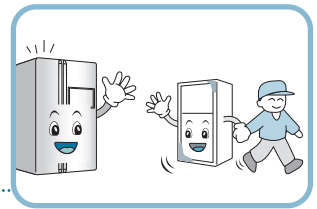
◆ 4세대 리니어 압축기 적용 냉장고의 특징

따뜻한 식품이 저장되거나 식품이 많이 저장될 경우는 강력하게 운전을 하다가 식품이 충분히 차가워지면 천천히 운전하게 됩니다. 천천히 운전하는 동안은 적은 전력량으로 운전을 하게 되어 자동으로 절전이 되며 천천히 운전하기 때문에 일반 압축기 적용 냉장고보다 운전하는 시간이 길 수가 있습니다

폐가전제품 처리절차

1 신규 제품 구입시

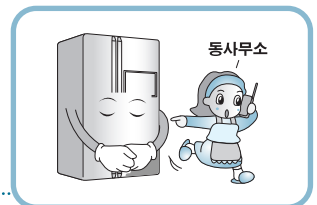
LG전자 대리점에서 신제품을 구입한 후, 기존 제품을 버리고자 할 경우에는 신규제품 배달시 무상으로 처리해 드립니다.



2 단순 폐기시

가전제품, 가구 등 대형 생활폐기물을 버리고자 할 경우에는 지역 동사무소로 연락하시면 됩니다.

- ⚠ 특히, 이 냉장고는 소량(70~85g)이기는 하나 가연성인 천연가스(이소부탄, R600a)를 냉매로 사용하고 있으므로, 냉장고 폐기시 반드시 지역 동사무소 또는 폐기 전문업체에 연락하시기 바랍니다.

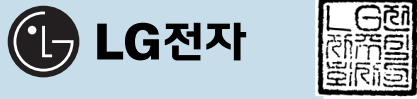


제 품 보 증 서



제 품 명 : _____ 모 델 명 : _____
 구 입 일 : _____ 년 _____ 월 _____ 일
 고 객 성 명 : _____ 전 화 : _____ 주 소 : _____
 대 리 점 상 호 : _____ 전 화 : _____ 주 소 : _____

* 단, 에어컨, 냉·온풍기, 팬히터/로터리히터는 2년임.



■ 수리를 의뢰할때는 구입일자가 기재된 본 보증서를 제시해야 충분한 서비스를 받으실 수 있으므로 잘 보관하시기 바랍니다.

- 본 제품에 대한 품질보증은 보증서에 기재된 내용으로 보증 혜택을 받습니다.
- 무상 보증 기간은 구입일로부터 산정되므로 구입일자를 기재 받으시기 바랍니다. (구입일자 확인이 안될 경우 제조년월로부터 3개월이 경과한 날로부터 품질보증 기간을 기산합니다.)
- 가정용 제품을 영업용도(영업활동, 비정상적인 사용환경 등)로 사용하거나, 산업용제품인 경우에는 무상 보증기간을 영업용도 1/2(6개월)로 적용합니다. (핵심 부품 포함)
- 이 보증서는 재발행되지 않습니다.
- 별도 계약에 의한 공급(조달, HOST, 단일용품 등)일 경우에는 주계약에 따라 보증내용을 적용합니다.

■ 주요 부품 보증기간

- 냉장고, TV, 전축, 전자레인지, 에어컨, 진공청소기, 가습기, 제습기, 방음풍기, 정수기 등 7년
 - VTR, DVD플레이어, 전기(가스)오븐, 가스레인지, 전화기, 홈서아터, 비디오키메라, 안마의자, 전기압력밥솥 등 6년
 - 세탁기, 네비게이션, 팬·로터리히터, 온풍기, 공기정화기, 선풍기 등 5년
 - PC 및 주변기기, 노트북, MP3, 카세트, CD플레이어 등 4년
 - 휴대폰 등 3년
- * 상기 이외 제품은 품질 보증기간 1년, 부품 보증기간 5년으로 규정합니다.

■ 핵심부품 보증기간

- 에어컨의 콤프레서 4년
 - 냉장고의 콤프레서, TV의 CPT, 모니터의 CDT, 세탁기의 모터, 전자레인지의 마그네트론, VTR의 헤드드럼, 팬히터/로터리히터의 버너 3년
 - PC의 Mother Board, LCD TV/PDP TV/LCD모니터의 패널 (단 노트북 모니터는 제외) 2년
- * 단, 핵심부품 보증기간 이내라도 사용시간이 모니터의 CDT는 10,000시간, LCD TV, PDP TV, LCD 모니터의 패널은 5,000시간을 초과한 경우에는 기간이 만료된 것으로 함.

소비자 분쟁해결 기준 안내

	소비자 피해 유형	보상 내역	
		보증기간내	보증기간 경과후
정상적인 사용상태에서 자연 발생한 성능, 기능상의 고장 발생시	구입 10일 이내에 중요한 수리를 요하는 경우	제품교환 또는 구입가 환불	유상수리
	구입 1개월 이내에 중요 부품에 수리를 요하는 경우	제품교환 또한 무상수리	
	교환된 제품이 1개월 이내에 중요한 수리를 요하는 경우	구입가 환불	
	교환 불가능 시	무상수리	
	하자 발생 시	무상수리	
	동일 하자에 대하여 수리했으나 고장이 재발(3회째)	제품교환 또는 구입가 환불	
	여러 부위의 고장으로 총4회 수리 받았으나 고장이 재발 (5회째)		
	수리 불가능 시		
	수리용 부품을 보유하고 있지 않아 수리가 불가능한 경우		
	소비자가 수리 의뢰한 제품을 사업자가 분실 한 경우	제품교환	
제품구입시 운송과정 및 제품 설치 중 발생한 피해	제품교환		
소비자의 고의, 과실에 의한 성능, 기능상의 고장	수리가 가능한 경우	유상수리	유상수리
	수리가 불가능한 경우	유상수리에 해당하는 금액 징수 후 제품교환	
■ 천재지변(화재, 염해, 가스, 지진, 풍수해 등)에 의해 고장이 발생하였을 경우. ■ 사용상 정상 마모되는 소모성 부품을 교환하는 경우. ■ 사용전원의 이상 및 접속기기의 불량으로 인하여 고장이 발생하였을 경우. ■ 기타 제품 자체의 하자가 아닌 외부 원인으로 인한 경우. ■ LG전자 대리점이나 서비스센터의 수리기술사가 아닌 사람이 수리 또는 개조하여 고장이 발생하였을 경우. ■ 고장이 아닌 경우 서비스를 요청하면 요금을 받게 되므로 반드시 사용설명서를 읽어주세요. ■ 제품 기능 사용설명 및 분해하지 않고 처리하는 간단한 조정시(1회 무료, 2회부터 유료)		유상수리	유상수리

• LG전자는 "불친절" 서비스에 대해서는 요금을 받지 않습니다.(No Delight, No Payment)
 • 상기 보상 기준은 공정거래위원회 고시 소비자 분쟁해결 기준에 의거합니다.
 • 고객센터(수신자 부담) : 080-023-7777 / FAX : 02-2630-3565
 • 명시되지 않은 사항은 「소비자 분쟁해결 기준」에 따릅니다.
 • 기구세척, 조정, 사용설명 등은 고장이 아닙니다.
 • 주소 : 서울특별시 영등포구 여의도동 20

고객 서비스에 대하여

1 고객의 권리

고객께서는 제품 사용 중에 고장이 발생할 경우, 구입일로부터 1년동안 무상 서비스를 받으실 수 있는 소중한 권리가 있습니다. 단, 고객과실 및 천재지변에 의해 고장이 발생한 경우에는 무상 기간내라도 유상 처리됨을 알려드립니다.

2 유상 서비스 (고객의 비용 부담에 대한 책임)

서비스 신청시 다음과 같은 경우는 무상 기간내라도 유상 처리 됩니다.

- ① 제품내에 이물질(물, 음료수, 커피, 장난감 등)하여 고장이 발생하였을 경우.
- ② 제품을 떨어뜨리거나, 충격을 주어 제품이 파손되거나 기능상의 고장이 발생하였을 경우.
- ③ 신나, 벤젠 등 유기 용제에 의하여 외관이 손상되거나 변형된 경우.
- ④ LG전자 정품이 아닌 부품 또는 소모품을 사용하여 제품 고장이 발생하였을 경우.
LG전자 정품(아답타, 배터리, 필터, 이어폰 등)은 가까운 LG전자 서비스센터에서 구입 가능합니다.
- ⑤ 사용전압을 오(誤)인가하여 제품 고장이 발생하였을 경우.
- ⑥ 고객이 제품을 임의 분해하여 부속품이 분실 및 파손되었을 경우.
- ⑦ LG전자 서비스센터의 수리기사가 아닌 사람이 제품을 수리하거나 개조하여 고장이 발생하였을 경우.
- ⑧ 천재지변(낙뢰, 화재, 풍수해, 가스, 염해, 지진 등)에 의해 고장이 발생하였을 경우.
- ⑨ LG전자 제품의 사용설명서 내에 있는 “안전을 위한 경고 및 주의사항”을 지키지 않아 고장이 발생하였을 경우.
(“안전을 위한 경고 및 주의사항”을 잘 지키면 제품을 오래 사용할 수 있습니다.)
- ⑩ 고객의 기타 과실에 의하여 고장이 발생하였을 경우.

3 LG전자 서비스 안내

서비스 접수, 상담 및 서비스센터 문의는 전국 어디서나 지역번호 없이 1544-7777, 1588-7777을 이용해 주시기 바랍니다.

4 리니어 콤프레서(압축기) 10년 무상 보증

당사에서는 2009년 11월 1일 이후에 판매된 리니어 콤프레서(압축기)를 적용한 냉장고 제품에 대해 핵심 부품인 리니어 콤프레서(압축기) 불량에 한해 구입일로부터 10년간 무상 서비스를 제공합니다.

※ 오픈 소스 라이선스에 대한 고객 안내

본 제품에 탑재된 GPL, LGPL, MPL 및 그 외 오픈소스 라이선스 하에 개발된 소스 코드를 얻으려면, <http://opensource.lge.com>를 방문하십시오.

소스 코드를 비롯하여 해당하는 모든 라이선스의 내용 및 저작권 표시, 보증 책임이 없다는 표시를 다운로드 할 수 있습니다. 본 제품을 구매하신 후 3년 내에 opensource@lge.com로 e-mail을 보내 본 제품에 탑재된 소프트웨어의 오픈 소스 코드를 요청하실 경우, 매체 비용, 운반비 등 제공에 필요한 최소한의 비용을 받고 CD-ROM에 담아 제공해 드립니다.

사용법 설명 Check List

(설치 기사용)



담당설치 기사는 사용법 설명시 아래 체크내용을 반드시 확인 바랍니다.

필수 체크내용(고객설명)	확인란 (O/X)
1. 디스플레이(표시창) 전원 켜기/끄기 - 초기 리셋 스위치 위치에 따라 표시창이 꺼져 있을 수 있으니 확인 후 스위치를 켜 주십시오. - 표시창이 멈추거나 터치기능이 정상동작을 하지 않을 경우 리셋 스위치를 꺾다 켜 주십시오. - 리셋 스위치를 꺾다 켜면 제품출하 시 설정온도로 변경됩니다.(냉동실:20℃, 냉장실:3℃) - 리셋 스위치를 꺾다 켜도 음식물 보관에는 이상이 없습니다. - 리셋 스위치는 냉동실 문을 열고 냉동실 왼쪽상단을 보면 확인 할 수 있습니다.	
2. 디스플레이(표시창) 잠금 해제 - 제품 표시창 고장으로 오인하지 말도록 설명	
3. 무선 네트워크 연결을 위한 준비사항	
4. 스마트 냉장고 사용자 등록을 위한 웹 사이트 회원가입 및 냉장고 사용자 등록 방법 - 웹 사이트에서 아이디와 비밀번호를 등록하지 않으면 스마트 냉장고의 기능을 제대로 사용할 수 없습니다.	
5. 스마트폰 Application 다운받기 - 안드로이드 계열 스마트폰 마켓에서 애플리케이션을 다운받아 사용하십시오.	
6. 표시창 각 부분과 구성 및 기능 설명 - 냉장/냉동실 사용 중 온도조절 방법 / 특급냉동 기능 사용방법 (2~3시간 후 자동 꺼짐) - 특냉실(36℃) 기능 사용방법 / 안심제균필터 기능 사용방법 / 스마트절전 기능 사용방법 / 위젯화면 사용방법	
7. 표시창 화면설정 기능에 대한 설명 - 절전화면 선택 / 조명시간 선택 / 자동꺼짐 선택 / 제품 표시창 고장으로 오인하지 말도록 설명	
8. 신선 아채실/신선 밀폐 아채실/진공 밀폐 아채실/사용방법	
9. 냉기 통로 너무 근접하여 음식물 저장하지 말도록 설명 - 냉장실 상칸은 냉기를 바로 강하게 받아 음식물이 쉽게 얼수 있음을 설명	
10. 부품사용 및 분해조립방법 설명 - 냉장/냉동실 선반 / 냉장/냉동실 바구니 / 냉장/냉동실 서랍 / 휴바 캔서버 사용방법	
11. 도어 아이스 메이커 사용 방법 설명 (도어 아이스 메이커 있는 모델만 해당)	

■ 사용시 주의사항

1. 사용 중 문이 닫히지 않을 경우, 선반과 바구니에 보관된 식품이 서로 닿는지 확인해 주세요.
2. 사용 중 냉장고의 전원이 들어오지 않을 경우 전원플러그와 콘센트의 연결상태를 확인해 주세요.

* 사용 중 불편을 느끼실 경우 사용 설명서를 확인해 주시고, 추가 문의 사항이 있으시면 **냉장고 문의 전화 080-023-7777**번으로 연락주세요.

■ 제품규격

본 사용설명서에 표시된 내용(외관형태 및 제품규격)은 제품의 품질을 높이기 위하여 예고없이 변경되는 수가 있습니다.

* 정격전압 및 주파수는 **AC 220V 60Hz**입니다.
* 소음은 **PWL 38dB** 입니다.

구분		모델명	R-T851SB*** / R-T851TB***
유효 내용적	총 유효 내용적		850L
	식품 냉동실(포스타실)		309L
	투스타 섹션		9L
	냉장실		532L
제품 크기	폭		912mm
	깊 이	홈버튼 포함	903mm
		홈버튼 제외	898mm
	높 이		1785mm
무 게			148kg

Display부 규격	
OS	Android
Processor	Telechips (ARM Core)
ROM	2GB
RAM	512MB
LCD	10.1" TFT-LCD (1024 X 600)
Network	802.11 b/g/n

! 주의

- 해당 무선설비는 운용 중 전파혼신 가능성이 있습니다.

※ 냉동실 바구니(투스타 섹션)

- 단기간 보관할 냉동식품
- 투스타 섹션 (**)은 -12℃ ~ -18℃ 저장공간을 의미합니다.

■ KC 인증

<무선규격>	
구분	제품규격
주파수	WLAN : 2412 ~ 2472MHz
출력	WLAN : 10mW/MHz
채널수	WLAN : 13ch
전원	AC 220V

<인증사항>
<ol style="list-style-type: none">1. 인증받은자의 상호 : 엘지전자㈜2. 모델명 : R-T851SBHSL / R-T851TBHSL3. 인증번호 : KCC-CRM-LGE-R-T801SBHSL4. 제조사 : 엘지전자㈜ / 한국
<p>⚠ 주의</p> <ul style="list-style-type: none">- 해당무선설비기기는 운용 중 전파혼신가능성이 있으므로 인명 안전과 관련된 서비스는 할 수 없습니다.- 디자인 및 제품사양에 따라 인증모델명이 파생될 수 있습니다.



LG전자 서비스센터 대표 전화번호

사용불편 및 고장접수는 (전국 어디서나)
1544-7777, 1588-7777

• 전화 걸기 전,

제품 모델명, 고장상태, 전화번호, 주소를 정확히
알고 계시면 보다 빠른 서비스를 받으실 수 있습니다.

• 전화 연결 시,

ARS 안내에 따라 제품을 정확하게 선택하시면
해당 제품의 전문 상담원에게 최고의 서비스를
받으실 수 있습니다.

고객 상담실(제안 및 불만사항) 080-023-7777

인터넷 서비스 신청

www.lgservice.co.kr

- 인터넷 서비스를 이용하시면 제품에 대한 자가진단,
원하는 날짜와 시간에 서비스 신청,
실시간 PC 원격 상담이 가능하여 보다 편리하게
이용하실 수 있습니다.

- 인터넷으로 출장 서비스를 신청 하시면 수리비 할인
혜택을 드립니다.
(단, 당사의 사정에 의해 변경될 수 있습니다.)



서비스품질(SQ) 인증마크란?

서비스품질이 우수한 기업에 대한 품질을 국가 기관인
지식경제부 기술표준원이 보증하는 인증마크입니다.

본 내용은 한국산업안전공단과
함께하는 안전캠페인입니다.

