



사용설명서

양문형 냉장고 **DIOS**

사용 전에 안전을 위한 경고 및 주의사항을 반드시 읽고 정확하게 사용하세요.
설명서에 제품 보증서가 포함되어 있으므로 반드시 보관 바랍니다.

R-T761MH***
R-T761MB***
R-T761PB***
R-T761BH***
R-T761PH***
R-T761D****

R-T801VB***
R-T801VH***
R-T801BH***
R-T801MH***
R-T801CB***

R-T851LB***
R-T851LH***
R-T851V****

리니어 압축기 적용으로 초절전, 초저소음 실현

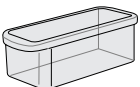
최고를 위한 자신있는 선택 !

기존의 압축기와는 차별화된 고효율 리니어 압축기 적용으로 소비전력과 소음이 더욱 개선되었으며, 특급냉동을 위한 초고속 냉각팬과 도어 아이스메이커에 이르기까지 공간은 더욱 넓어지고 기능은 더욱 편리해졌습니다.



- ▶ R-T851LB 기준
- ▶ 모델의 종류에 따라 그형태나 부품의 종류가 달라 집니다.

디오스 냉장고를 구입해 주셔서 감사합니다. 아래의 부속품들을 확인해 주세요. (모델에 따라 부속품의 종류가 달라집니다.)



달걀저장그릇



사용설명서



주의

[권장안전 사용기간] 7년

권장안전 사용기간을 초과하여 사용 시 사용환경 및 제품노후로 인하여 안전사고가 발생할 수 있습니다.
권장안전 사용기간 내에 안전점검을 받으시길 권장합니다.

* 안전점검은 유료 서비스입니다

SPACE DIOS

PREMIUM REFRIGERATOR

차례


제품의 기본 이해	안전을 위한 경고 및 주의사항	4
올바른 사용방법	냉장고 각 부분의 명칭	12
	냉동실/냉장실 바구니 / 18 도어 아이스 메이커 / 19 냉동실/냉장실 선반(Shelf) / 21 LED램프(냉동/냉장) / 21 -35°C 특냉실 / 22 냉동실 서랍 / 23 냉장실 훔바 / 23 이동식 달걀 그릇 / 26 접이식 선반 / 26 나노 참숯 탈취 / 27 신선 야채실 / 28 신선 밀폐 야채실 / 29 진공 밀폐 야채실 / 30 유제품 코너 / 31 안심 제균 필터 / 32 스마트 진단 / 34 표시창 / 35	
설치 및 관리 요령	올바른 냉장고 사용방법	41
	기본 설치 위치	42
간단한 확인조치	이동 및 운반방법	43
	고장이 아닙니다	46
기타 사항	청소 및 청결관리	44
	고장 신고 전에 꼭 확인하세요	48
	절전상식 및 폐기전제품 처리	51
	고객서비스에 대하여	53
	제품보증서	52
	사용법 설명 Check List	54

■ 이 제품은 220V 전용 제품입니다.

110V 지역에서 사용하려면 2.0KVA 이상의 변압기를 구입해서 사용하세요.
60Hz 이외의 지역에서는 사용할 수 없습니다.

안전을 위한 경고 및 주의사항

제품을 안전하고 올바르게 사용하여 사고나 위험을 예방하기 위한 사항이므로 반드시 지켜서 사용해 주시기 바랍니다.

- 주의사항은 '경고'와 '주의'의 두가지로 구분되어 있으며 '경고'와 '주의'의 의미는 다음과 같습니다.
- 읽고 난 뒤에는 사용하는 사람이 항상 볼 수 있는 곳에 보관해 주세요.
- 는 특정 조건 하에서 위험이 발생할 우려가 있으므로 주의하라는 기호입니다.

※ 다음 내용은 사용시 반드시 주의해야 할 “경고” 내용입니다.



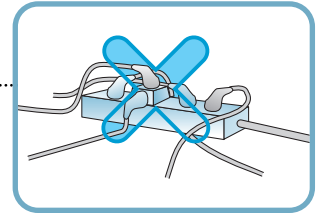
경고

▶ 지시사항을 위반하면 사망이나 중상 등의 커다란 위험을 초래할 수 있습니다. 반드시 지켜주세요.

1 전원을 연결할 때

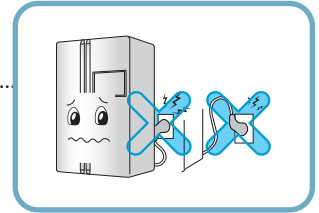
반드시 전용 콘센트를 사용해 주세요.

- 콘센트에 여러 제품을 동시에 꽂아서 사용하면 화재의 원인이 됩니다.
- 누전 차단기가 내려와서 음식물이 상할 수 있고 디스펜서 부위 누수가 발생할 수 있습니다.



전원 플러그가 위로 향하거나 냉장고 뒷면에 눌리지 않도록 하세요.

물이 흘러 들어가거나 플러그가 손상되어 화재나 감전의 원인이 됩니다.

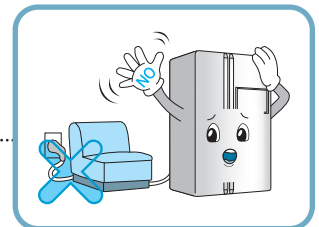


설치 시 전원 플러그를 뽑은 후 냉장고를 밀어 넣은 경우 전원코드가 눌리거나 찌히지 않도록 하세요.

화재, 감전의 원인이 됩니다.

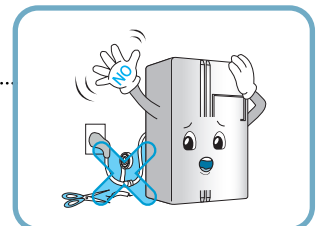
전원 코드를 무리하게 구부리거나, 무거운 물건에 눌리는 등의 손상이 발생하지 않도록 하세요.

전원 코드가 손상되어 화재, 감전의 원인이 됩니다.



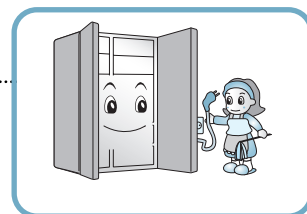
전원 플러그 길이를 연장하는 등 수정하여 사용하지 마세요.

전원선의 전기적 손상 등으로 감전이나 화재의 원인이 되므로 제품 설치 시에는 전원 콘센트 가까이 설치 바랍니다.



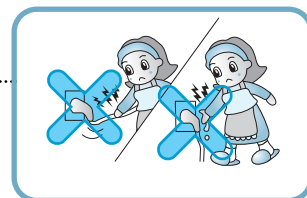
청소나 손질, 실내등을 교환할 때는 전원 플러그를 빼주세요.

- 감전되거나 다칠 수 있습니다.
- 램프는 직접 교환하지 마시고 서비스 센터로 연락 바랍니다.



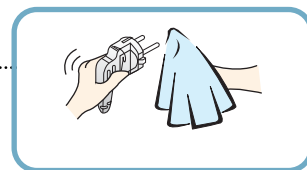
코드를 당겨서 빼거나 젖은 손으로 전원 플러그를 만지지 마세요.

- 감전되거나 다칠 수 있습니다.



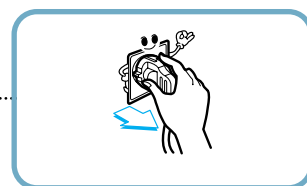
전원 플러그의 물이나 먼지를 제거하고 핀의 끝까지 확실히 닦아 주세요.

먼지나 물이 있거나 접속이 불안정한 경우는 화재 및 감전의 원인이 됩니다.



전원플러그를 뺄 때는 코드를 잡지 말고 반드시 끝단의 플러그를 잡고 빼 주세요.

감전되거나 단락되어 불이 날 수 있습니다.

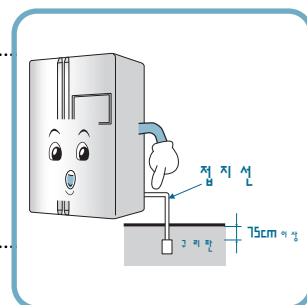


접지를 확실하게 해 주세요. <자세한 접지 방법은 “안전한 접지방법” 내용을 참조하세요.>

접지가 잘 되어 있지 않으면 고장이나 누전시 감전될 수 있습니다.

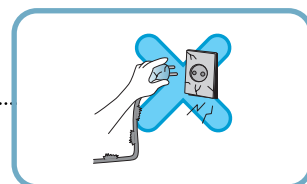
- 본 제품은 220V 전용입니다. 전원 플러그는 반드시 접지된 220V 전용 콘센트를 사용하세요.
- 연장 콘센트를 사용시 접지가 있는 연장 콘센트를 사용하세요.

화재의 원인이 됩니다.



전원코드나 전원플러그가 손상되었거나 콘센트의 구멍이 헐거울 때는 사용하지 마세요.

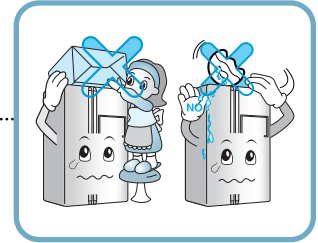
감전되거나 단락되어 불이 날 수 있습니다.



2 냉장고를 사용할 때

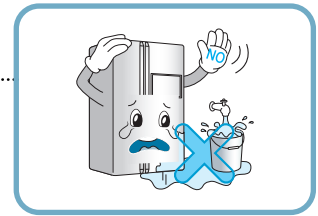
무거운 물건, 위험한 물건(액체가 들어있는 용기 등)을 냉장고 위에 올려 놓지 마세요.

문을 여닫을 때, 떨어져 다칠 수 있으며 화재, 감전의 원인이 될 수 있습니다.



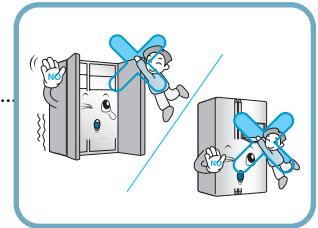
물, 빗물이 튀는 곳이나 습기가 많은 곳에 설치하지 마세요.

절연이 나빠져 누전의 원인이 됩니다.



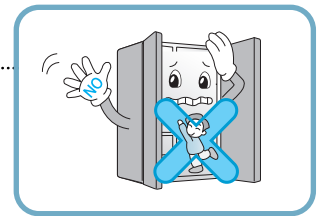
냉장고 문이나 고내 저장칸, 선반, 냉동실/냉장실 훔바에 매달리거나 올라가지 마세요.

넘어지거나 다칠 수 있습니다. 특히, 어린이가 조심하도록 해주세요.



어린이가 제품 안에 들어가지 못하도록 하세요.

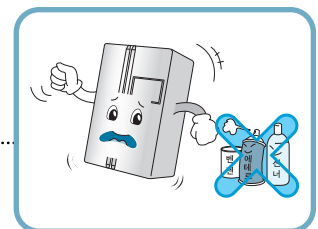
어린이가 냉장고 안으로 들어가면 생명에 위험이 있습니다.



냉장고 문을 세게 여닫을 시 충격에 의해 냉장고 바구니에 보관된 저장식품이 떨어져 발등을 다칠 수 있으니 주의하세요.

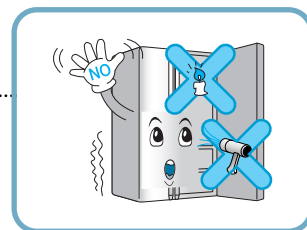
불이 붙기 쉬운 화학물질(에테르, 벤젠, 알코올, 살충제, 방향제 등), 약품, LP가스, 가연성 스프레이, 화장품 등을 냉장고 근처에서 사용하거나 냉장고 안에 보관하지 마세요.

불이 붙기 쉬운 물질이므로 폭발이나 화재의 위험이 있습니다.



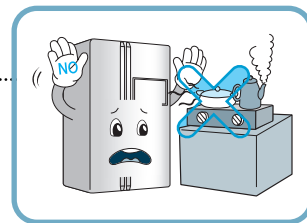
내부 건조를 위해 드라이기를 사용하거나 냄새 제거를 위해 촛불을 켜 놓지 마세요.

폭발이나 화재의 위험이 있습니다.



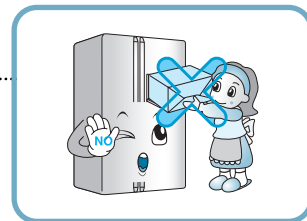
가연성 가스가 누설되는 곳 등 화기를 멀리 하세요.

화재의 위험이 있습니다.



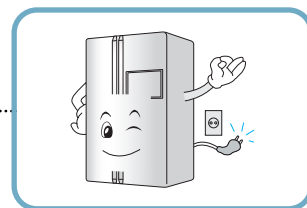
홈바 위에 무거운 물건을 올려 놓지 마세요.

물건이 떨어지면 다칠 수 있습니다.



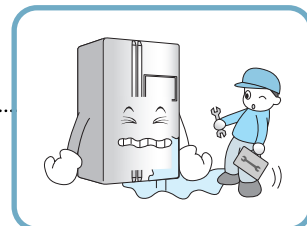
천둥, 번개가 칠 때나 오랫동안 사용하지 않을 경우에는 전원플러그를 빼 주세요.

감전, 화재의 위험이 있습니다.



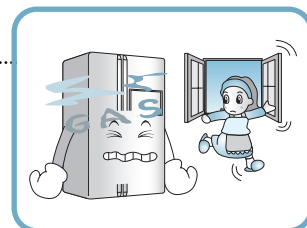
침수된 냉장고는 반드시 서비스 후 사용하세요.

감전, 화재의 원인이 됩니다.



가스가 썰 때는 냉장고나 콘센트를 건드리지 말고 즉시 환기시켜 주세요.

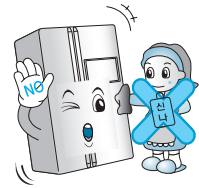
- 불꽃이 튀어 폭발하여 화재나 화상의 위험이 있습니다.
- 이 냉장고는 환경친화성이 매우 높은 천연가스(이소부탄, R600a)를 냉매로 사용하고 있으며, 소량(70~85g)이지만 가연성 가스이므로 냉장고 운반, 설치, 사용 중 심한 손상으로 가스가 썰 경우 불꽃이 튀면 화재나 화상의 위험이 있습니다.



안전을 위한 경고 및 주의사항

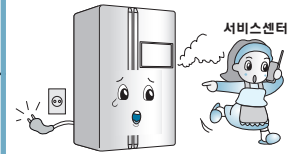
냉장고 외부나 내부에 물을 뿌리거나 벤젠, 신나 등 가연성 세제로 닦지 마세요.
냉장고를 청소할 때는 솔이나 헝겂, 수세미 등 표면이 거친 것을 사용하지 마세요.

전기 부품의 절연이 나빠져 감전이나 화재의 원인이 됩니다.



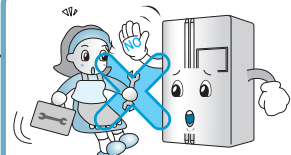
냉장고에서 이상한 냄새, 연기가 나면 즉시 전원 플러그를 빼고
서비스센터로 연락하세요.

화재의 위험이 있습니다.



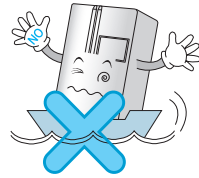
서비스 기사 이외에는 분해, 수리, 개조하지 마세요.

- 다치거나 감전, 화재의 원인이 됩니다.
- 재설치를 원하실 때에는 서비스 센터로 문의하세요.



가정용 이외의 용도(의약품이나 실험재료 보관, 선박용 등)로 사용하지 마세요.

화재나 감전, 보관물품의 변질, 화학반응 등 예기치 못한 위험이 초래될 수 있습니다.



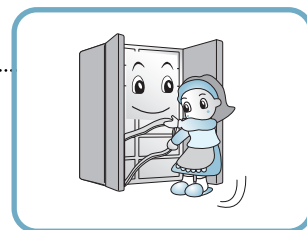
문 분해 및 조립 시 문이 넘어지지 않도록 주의하세요.

문 분해 및 조립 시 전선이 벗겨지지 않도록 하세요.

전선 연결이 제대로 되지 않을 경우 표시창에 고장이 나타날 수 있습니다.

냉장고를 버릴 때는 문의 패킹을 떼어 내십시오.

어린이가 들어가면 갇히게 되어 위험합니다.



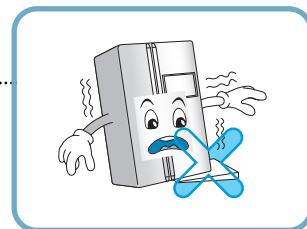
어린이나 인지력이 부족한 사람의 안전한 제품 사용을 위하여 보호자의 주의가 필요합니다.

비닐 포장재 등은 어린이들의 손에 닿지 않는 곳에 보관 또는 버려주세요.

머리에 쓰면 질식의 위험이 있습니다.

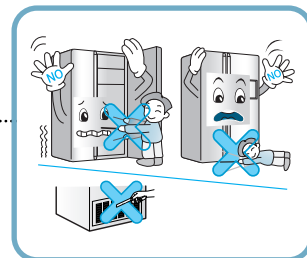
바닥이 튼튼하고 수평인 곳에 설치하세요.

불안정한 곳에 설치하면 냉장고 문의 개폐 등으로 냉장고가 넘어져 사람이 다치거나 사망할 수 있습니다.



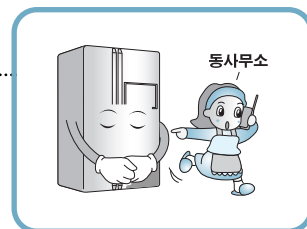
냉기가 나오는 곳이나 덮개 부분, 냉장고 밑 부분, 뒷면 방열그릴(배기구) 등에 손이나 금속재의 막대를 넣지 마세요.

감전 또는 상해의 우려가 있습니다.



냉장고를 폐기하고자 할 때는 동사무소로 연락하세요.

가전제품, 가구 등 대형 생활폐기물을 버리고자 할 경우에는 지역 동사무소로 연락하시면 됩니다.



안전을 위한 경고 및 주의사항

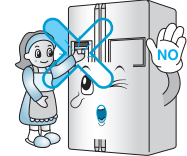


주의

▶ 지시사항을 위반하면 다치거나 집 또는 가구 등이 파손될 수 있습니다. 항상 주의해 주세요.

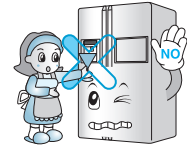
얼음 저장통이나 얼음 나오는 곳 등 자동 제빙기의 기계 작동부에 손을 넣지 마세요. (자동 제빙기가 있는 모델만 해당)

제빙기가 돌아가면 다칠 수 있습니다.



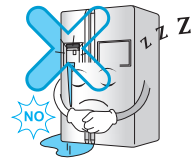
얇은 크리스탈 컵이나 도자기그릇으로 얼음을 받지 마세요. (디스펜서가 있는 모델만 해당)

컵이나 그릇이 깨져 다칠 수 있습니다.



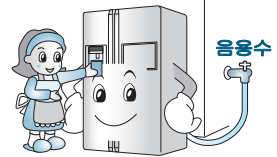
정전이 될 경우에는 냉동실과 디스펜서 얼음 저장통의 얼음을 버려 주세요. (디스펜서가 있는 모델만 해당)

장시간 정전이 될 경우 얼음이 녹아 물이 바닥으로 떨어져 바닥이 손상될 수 있습니다. 장시간 정전이 예상될 때는 얼음 저장통의 얼음을 버려주세요.



자동 제빙기의 급수관은 마실 수 있는 물로만 연결하세요. (디스펜서가 있는 모델만 해당)

그렇지 않으면 위험을 초래할 수 있습니다.

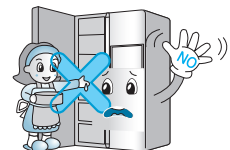


자동 제빙기의 덮개 부분을 제거하지 마세요. (자동 제빙기가 있는 모델만 해당)

제빙기 기계 작동부로 상해 우려가 있습니다.

냉동실의 식품이나 그릇은 젖은 손으로 만지지 마세요.

동상에 걸릴 위험이 있습니다.



냉장고 내부에 음식을 무질서하게 보관하지 마세요.

냉장고 문을 여닫을 때 음식물이 떨어져 다칠 수 있습니다.

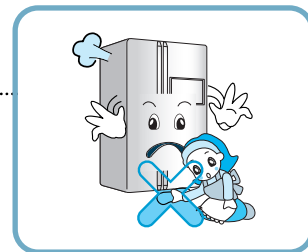
냉동실 및 0°C 이하로 내려갈 수 있는 칸에는 유리나 병종류를 넣지 마세요.
얼음 저장통에 유리나 병종류를 넣지 마세요.

유리병 내의 식품이 얼면서 팽창하여 유리병이 깨지면 냉장고 내부에 오염이 생기고 상해나 제품 고장의 위험이 있습니다.



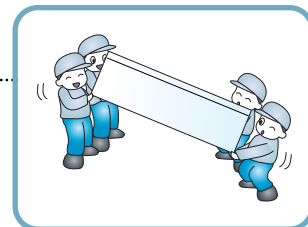
냉장고 밑쪽에는 손을 넣지 마세요.

냉장고 밑쪽은 철판으로 되어 있어 다칠 수 있습니다.



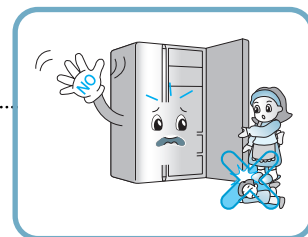
운반할 때는 여러 명이 앞면 아래쪽과 뒷면 위쪽의 손잡이를 잡고 운반하세요.

손잡이를 잡지 않으면 손이 미끄러져 다칠 수 있습니다.
제품이 무거우므로 혼자서 운반 시 다치거나 사고가 발생할 수 있습니다.

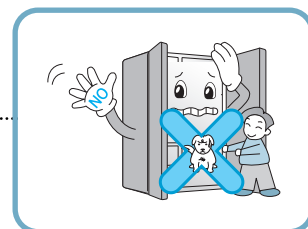


냉장고 문이나 흠바를 여닫을 때 주변에 사람이 상해를 입을 수 있으니 주의하세요.

문을 여닫을 때 문틈 사이에 발이나 손이 끼어 다치거나 어린아이가 곁에 있으면 모서리에 다칠 수 있으니 주의하세요.



살아 있는 동물을 냉장고에 넣지 마세요.



1 냉동실 바구니

- 작게 포장된 냉동식품.
- 아이스크림이나 장기 보관식품(X)



2 도어 아이스 메이커

- 도어 아이스 메이커를 사용하지 않을 때에는 냉동실 바구니로 사용이 가능 합니다.

3 냉동실 선반

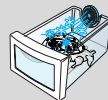
- 아이스크림, 고기, 생선



4 LED 램프(냉동/냉장)

5 -35°C 특냉실

- 신선도를 오래 유지하고자 하는 고기나 생선



6 냉동실 서랍

- 장기간 보관 냉동식품(건어물, 양념 류)



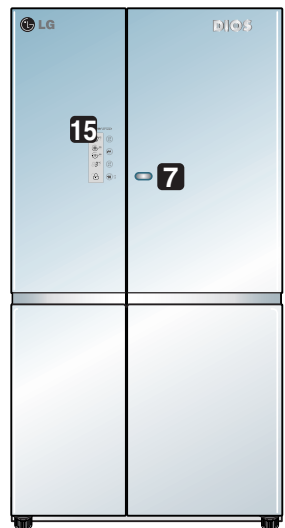
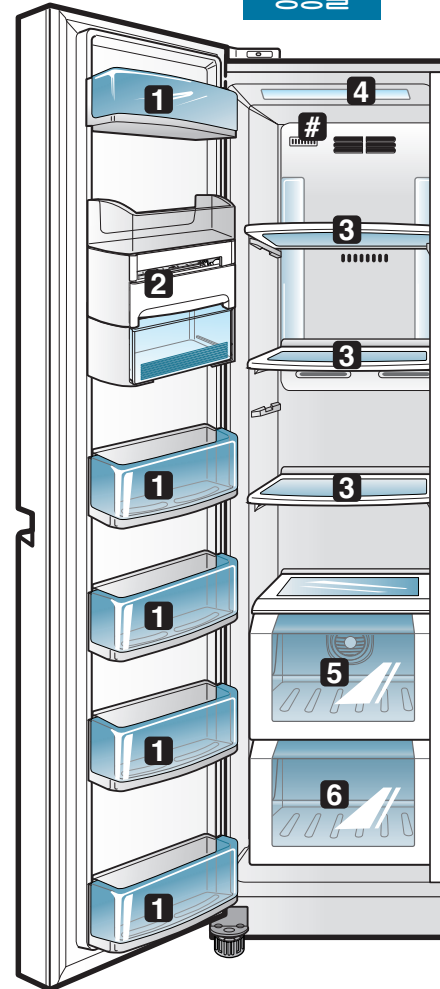
온도 감지 센서

- 식품과의 간격을 유지 해 주세요.

15 표시창

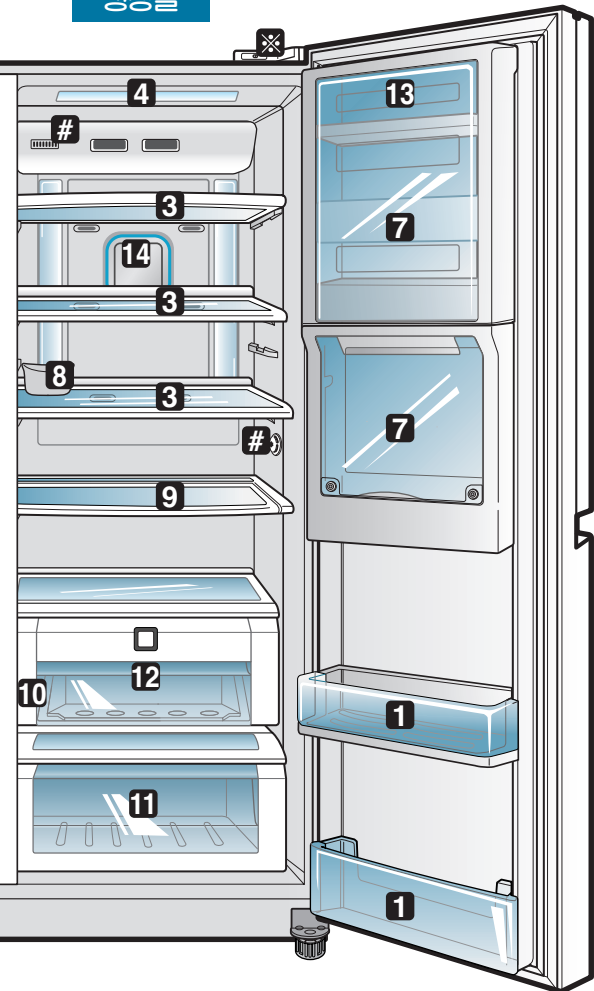
- 음식물이 시원하지 않을 경우 “강”으로 음식물이 얼 경우 “약”으로 조절하세요.
- 잠금/풀림 버튼은 2초 이상 누르셔야 변경 가능합니다.

냉동실



냉장고 전면

냉장실



1 냉장실 바구니

- 음료수, 물 등



3 냉장실 선반

- 반찬, 냉장식품 (적당한 간격 유지)
- 두부 등 수분 많은 음식은 선반 앞쪽에 보관



4 LED 램프(냉동/냉장)

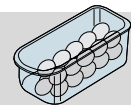
7 냉장실 흡바

- 음료수, 과자 등 자주 꺼내는 음식



8 이동식 달걀 그릇

- 달걀을 넣어 선반 위에 보관



9 접이식 선반

10 나노 참숯 탈취

11 신선 야채실

- 야채나 과일을 보관



12 진공 밀폐 야채실

- 야채나 과일을 보관



13 유제품 코너

- 버터, 치즈 등의 유제품



14 안심 제균 필터

※ 스마트 진단

- 고장 발생시 이용하세요.

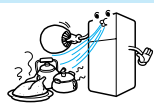


사용 시 주의사항

- ▶ 식품은 서로 적당한 간격을 두고 보관하세요. 냉기가 고루 퍼지고 전기료도 절약됩니다.
- ▶ 한번 열렸다가 녹인 식품을 다시 얼리면 맛과 영양이 떨어 집니다.



▶ 병 종류는 냉동실에 보관하지 마세요.



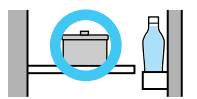
▶ 뜨거운 식품은 식혀서 넣으세요.



▶ 냉장식품은 밀폐용기에 넣어서 보관하세요.



▶ 저온에서 상하기 쉬운 식품은 보관하지 마세요. (바나나, 멜론 등)



▶ 선반이나 문의 바구니에 음식물이 서로 닿지 않도록 보관해 주세요. 문이 완전히 닫히지 않은 경우, 여름철 습도가 높은 경우, 냉동실을 자주 여는 경우에는 성애가 발생할 수 있으므로 주의하세요.

1 냉동실 바구니

- 작게 포장된 냉동식품.
- 아이스크림이나 장기 보관식품(X)



2 도어 아이스 메이커

- 도어 아이스 메이커를 사용하지 않을 때에는 냉동실 바구니로 사용이 가능 합니다.

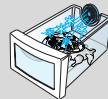
3 냉동실 선반

- 아이스크림, 고기, 생선



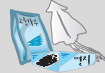
4 -35°C 특냉실

- 신선도를 오래 유지하고자 하는 고기나 생선



5 냉동실 서랍

- 장기간 보관 냉동식품(건어물, 양념 류)



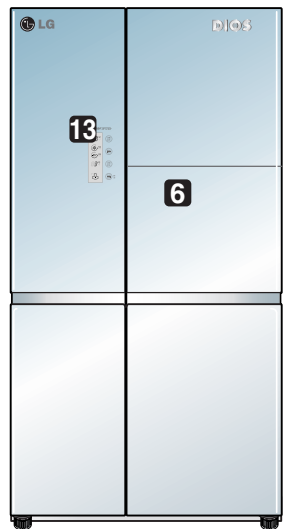
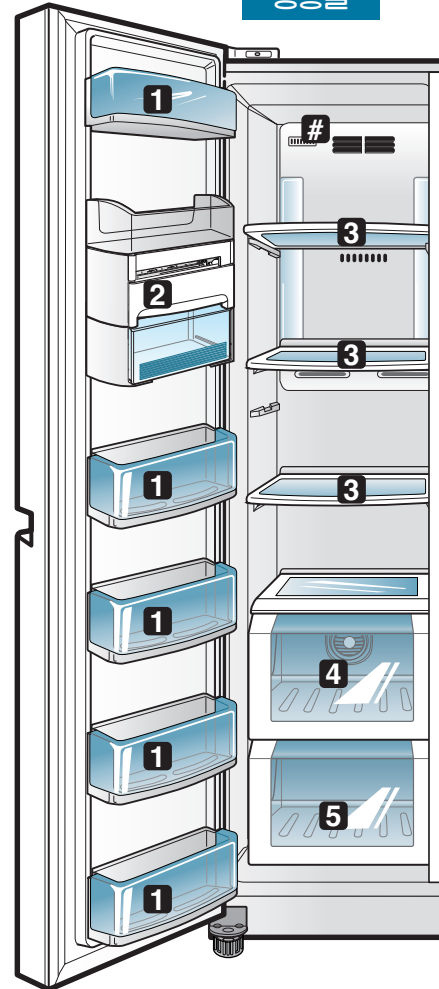
온도 감지 센서

- 식품과의 간격을 유지 해 주세요.

13 표시창

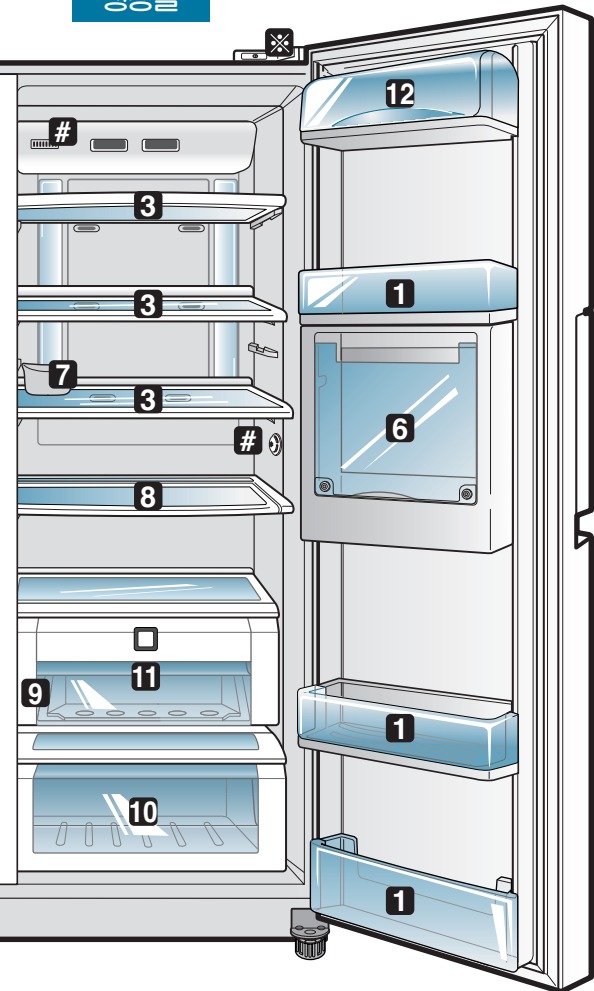
- 음식물이 시원하지 않을 경우 “강”으로 음식물이 얼 경우 “약”으로 조절하세요.
- 잠금/풀림 버튼은 2초 이상 누르셔야 변경 가능합니다.

냉동실



냉장고 전면

냉장실



1 냉장실 바구니

- 음료수, 물 등



3 냉장실 선반

- 반찬, 냉장식품 (적당한 간격 유지)
- 두부 등 수분 많은 음식은 선반 앞쪽에 보관



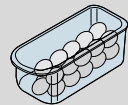
6 냉장실 휴바

- 음료수, 과자 등 자주 꺼내는 음식



7 이동식 달걀 그릇

- 달걀을 넣어 선반 위에 보관



8 접이식 선반

9 나노 침숙 탈취

10 신선 야채실

- 야채나 과일을 보관



11 진공 밀폐 야채실

- 야채나 과일을 보관



12 유제품 코너

- 버터, 치즈 등의 유제품



※ 스마트 진단

- 고장 발생시 이용하세요.

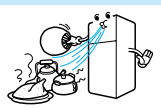


사용 시 주의사항

- ▶ 식품은 서로 적당한 간격을 두고 보관하세요. 냉기가 고루 퍼지고 전기료도 절약됩니다.
- ▶ 한번 열렸다가 녹인 식품을 다시 얼리면 맛과 영양이 떨어 집니다.



▶ 병 종류는 냉동실에 보관하지 마세요.



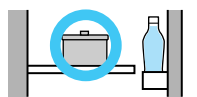
▶ 뜨거운 식품은 식혀서 넣으세요.



▶ 냉장식품은 밀폐용기에 넣어서 보관하세요.



▶ 저온에서 상하기 쉬운 식품은 보관하지 마세요. (바나나, 멜론 등)



▶ 선반이나 문의 바구니에 음식물이 서로 닿지 않도록 보관해 주세요. 문이 완전히 닫히지 않은 경우, 여름철 습도가 높은 경우, 냉동실을 자주 여는 경우에는 성애가 발생할 수 있으므로 주의하세요.

1 냉동실 바구니

- 작게 포장된 냉동식품.
- 아이스크림이나 장기 보관식품(X)



2 도어 아이스 메이커

- 도어 아이스 메이커를 사용하지 않을 때에는 냉동실 바구니로 사용이 가능 합니다.

3 냉동실 선반

- 아이스크림, 고기, 생선



4 LED 램프(냉동/냉장)

5 냉동실 서랍

- 장기간 보관 냉동식품(건어물, 양념 류)



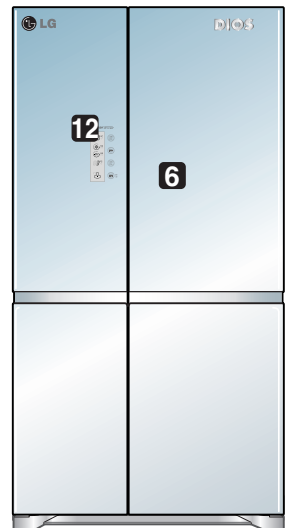
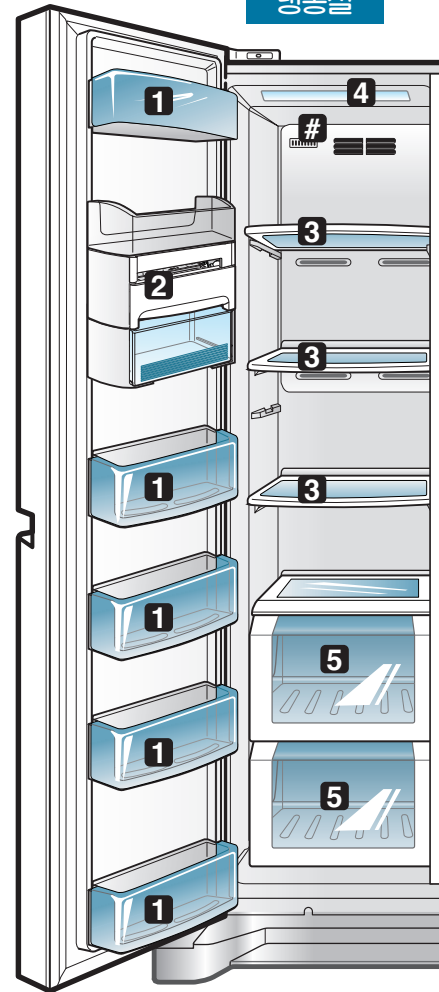
온도 감지 센서

- 식품과의 간격을 유지 해 주세요.

12 표시창

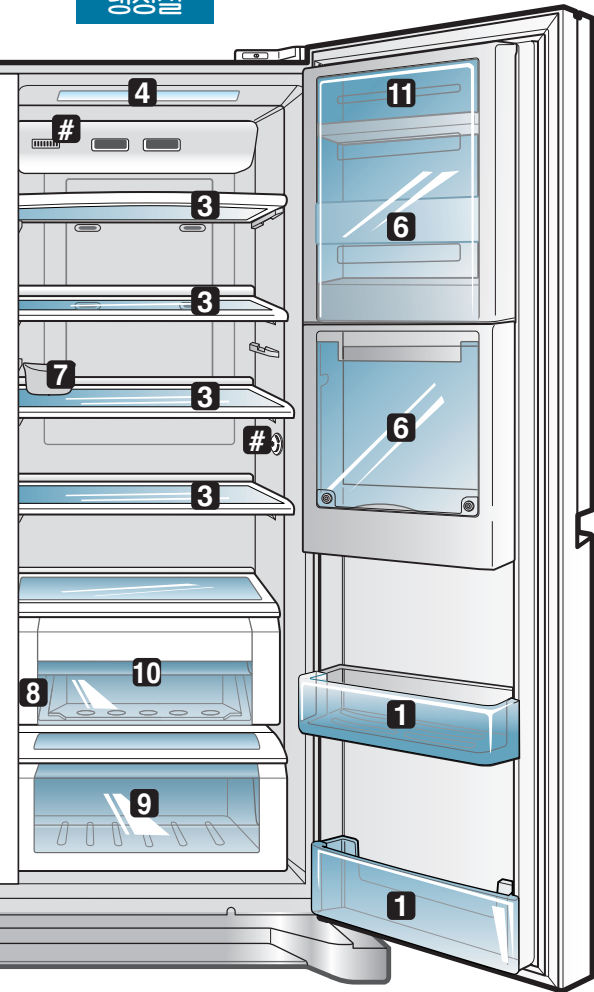
- 음식물이 시원하지 않을 경우 "강"으로
음식물이 얼 경우 "약"으로 조절하세요.
- 잠금/풀림 버튼은 2초 이상 누르셔야 변경 가능합니다.

냉동실



냉장고 전면

냉장실



1 냉장실 바구니

- 음료수, 물 등



3 냉장실 선반

- 반찬, 냉장식품 (적당한 간격 유지)
- 두부 등 수분 많은 음식은 선반 앞쪽에 보관



4 LED 램프(냉동/냉장)

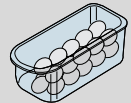
6 냉장실 휴바

- 음료수, 과자 등 자주 꺼내는 음식



7 이동식 달걀 그릇

- 달걀을 넣어 선반 위에 보관



8 나노 침묵 탈취

9 신선 야채실

- 야채나 과일을 보관



10 신선 밀폐 야채실

- 야채나 과일을 보관



11 유제품 코너

- 버터, 치즈 등의 유제품

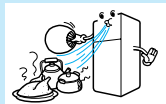


사용 시 주의사항

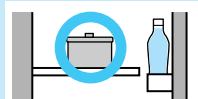
- ▶ 식품은 서로 적당한 간격을 두고 보관하세요. 냉기가 고루 퍼지고 전기료도 절약됩니다.
- ▶ 한번 얼렸다가 녹인 식품을 다시 얼리면 맛과 영양이 떨어 집니다.



▶ 병 종류는 냉동실에 보관하지 마세요.



▶ 뜨거운 식품은 식혀서 넣으세요.



▶ 선반이나 문의 바구니에 음식물이 서로 닿지 않도록 보관해 주세요. 문이 완전히 닫히지 않은 경우, 여름철 습도가 높은 경우, 냉동실을 자주 여는 경우에는 상해가 발생할 수 있으므로 주의하세요.



▶ 냉장식품은 밀폐용기에 넣어서 보관하세요.



▶ 저온에서 상하기 쉬운 식품은 보관하지 마세요. (바나나, 멜론 등)

1. 냉동실/냉장실 바구니

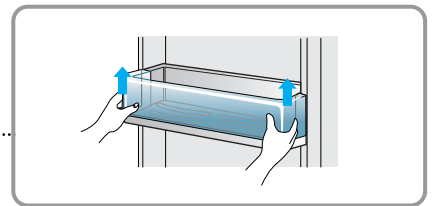
사용방법

작게 포장된 냉동 식품(냉동실 바구니), 작게 포장된 냉장 식품, 우유, 맥주 등의 음료수(냉장실 바구니)를 보관하세요.

단, 아이스크림이나 오랫동안 보관할 식품(냉동실 바구니)등은 넣지 마세요.

분해방법

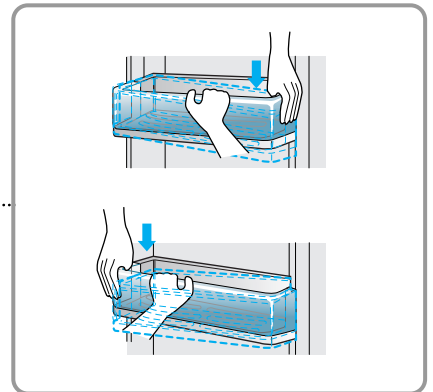
바구니 양 끝을 잡고 앞 부분을 들어 올려 빼내세요.



조립방법

바구니 양 쪽 끝을 잡고 한쪽부터 힘을 주어 조립 후 나머지 한쪽도 조립 하세요.

- 바구니를 삽입한 후에는 '톡톡' 쳐서 수평상태를 맞춰 고정시키세요.



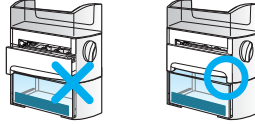
2. 도어 아이스 메이커

사용방법

얼음 얼리는 방법

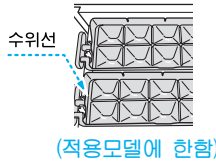
- 얼음 트레이를 꺼내서 물을 채운 후 흐르지 않도록 조심해서 다시 제자리에 넣어 주세요.

- 얼음 트레이를 천천히 끝까지 밀어 넣어 주세요.
파손의 위험이 있습니다.



< 얼음 트레이 사용법 >

- 흘러 넘치지 않도록 주의하면서 물을 '수위선' 까지 넣어 주세요.



⚠ 주의

- 물 이외의 음료(보리차, 주스 류)는 오작동의 원인이 될 수 있으므로 얼리지 마세요.
- 제빙칸에 얼음이 남아 있는지 확인 한 후 물을 넣어 얼려 주세요.
- 물을 채운 후 얼음 트레이를 삽입 할 때, 물이 흐르지 않도록 조심하세요.
- 물을 채울 때에는 수위선까지 채워 주세요. 물을 너무 많이 채우면 얼음 취출이 어렵거나 오작동의 원인이 될 수 있습니다. 물을 담은 후 냉동실 문을 닫을 때에는 너무 세게 닫지 마세요.

얼음 취출하는 방법

- 제빙칸의 얼음 분리 손잡이를 시계방향으로 돌려 주세요.

- 얼음이 잘 떨어지지 않을 경우에는 손잡이를 완전히 돌려 주세요.
- 물이 완전히 얼기 전에 얼음분리 손잡이를 돌리면 완전히 얼지 않은 얼음물이 얼음 저장통에 떨어져 얼음이 서로 엉겨 붙을 수 있으므로 주의하세요.
(물이 완전히 어는데 걸리는 시간은 20°C의 물 온도를 기준으로 했을 때 약 3시간 정도 소요됩니다.)

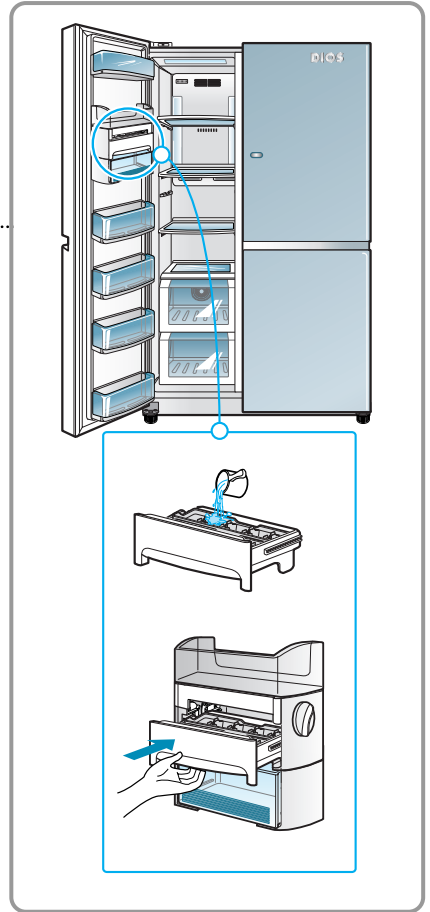
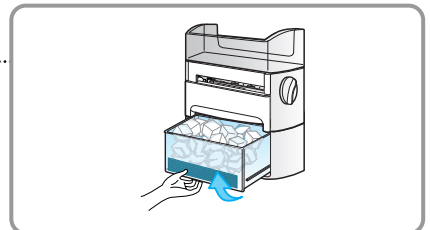
⚠ 주의

- 냉동실 문(도어 아이스 메이커의 문)을 자주 열고 닫을 시 따뜻한 공기가 냉동실로 들어감으로 물이 어는 시간이 다소 지연이 될 수 있습니다.

- 계절적으로 다소 차이가 있습니다.
- 최초 설치 후 24시간 전에는 온도가 안정되지 않아 얼음이 어는데 시간이 오래 걸릴 수 있습니다.

얼음 꺼내는 방법

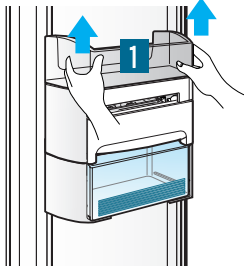
- 얼음 저장 그릇을 살짝 들어 꺼내세요.
- 얼음 저장 그릇을 사용 후 제자리에 넣을 때에는 끝까지 삽입되었는지 꼭 확인하세요.
- 얼음 저장 그릇의 저장량은 3회가 적합합니다. 3회 이상의 양을 저장하면 그릇이 빠지지 않을 수도 있습니다.



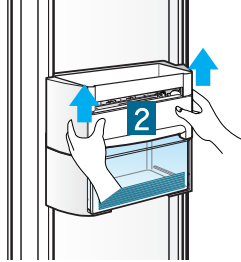
2. 도어 아이스 메이커

분해 방법

1. 도어 아이스 메이커 분해 방법



1. 도어 아이스 메이커의
윗부분에 있던 도어
바구니(Basket)의
양 끝을 잡고 위로
빼내세요.



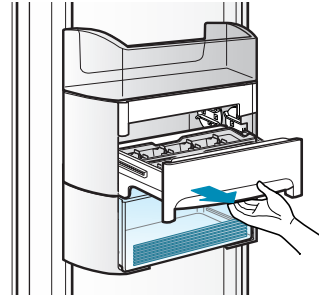
2. 도어 아이스 메이커의
제빙칸의 양 옆을
잡고 위로 빼내세요.



주의

- 순서대로 분해 하세요.
제빙칸부터 분해 시 파손의 위험이 있습니다.
- 제빙칸을 분해 할 때에는 얼음 트레이가
빠지지 않도록 잘 잡고 빼내세요.

2. 얼음 트레이 분해 방법(청소할 때)



1. 얼음 트레이를 빼내어 청소 해 주세요.
2. 청소 후에는 다시 제자리에 넣어 주세요.



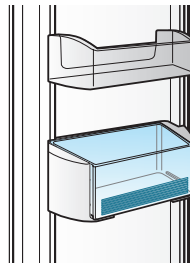
주의

- 청소 시 얼음 트레이를 제외한
나머지는 물로 청소 하지 말고,
물수건으로 닦은 후 완전히
말려서 사용하세요. 오작동의
원인이 될 수 있습니다.

냉동실 바구니로 사용 할 때



분해 방법 1, 2번에서
다시 윗부분의
도어 바구니를 넣으세요.



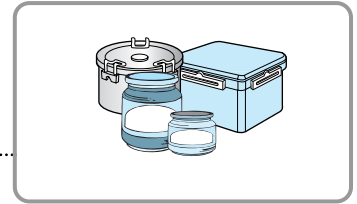
※ 도어 아이스 메이커를
사용하지 않을 때에는
제빙칸을 빼내어 얼음
저장통을 바구니로
사용 할 수 있습니다.

3. 냉동실/냉장실 선반(Shelf)

사용방법

반찬이나 냉장식품을 적당한 사이를 두고 보관하세요.

- 선반을 분해/조립할 때에는 반드시 문을 활짝 연 상태로 분해/조립하세요.
- 선반을 조립할 때에는 반드시 수평상태로 홈에 맞춰 삽입한 후 제자리에 완전히 고정시키세요.
- 선반을 다른 높이의 홈에 끼워 위치를 필요에 따라 조절할 수 있습니다.
- 선반을 조립할 때에는 끝까지 밀어 넣어서 고정시키세요.

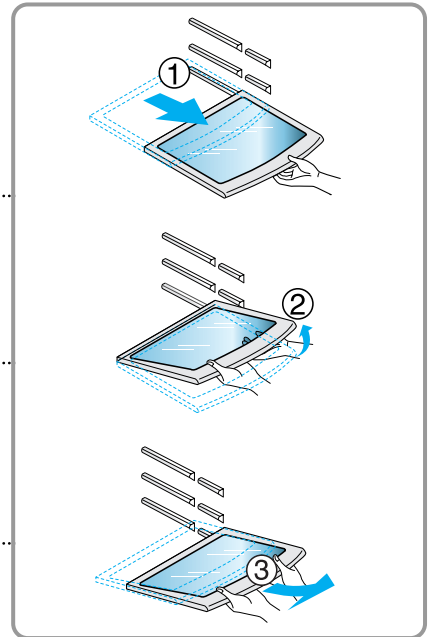


분해방법

1. 선반의 앞부분을 잡고 고정부에 걸려서 더이상 나오지 않을 때까지 앞으로 잡아 당겨 주세요.

2. 고정부에서 걸려 더 이상 나오지 않으면 선반을 위로 살짝 들어 주세요.

3. 위로 살짝 들어 올린 상태에서 비스듬히 기울인 후 밖으로 빼내세요.



- ⚠ 주의**
- 청소 후 선반을 순서대로 조립하세요.
 - 가장 긴 선반은 접이식 선반 위에 조립하세요.
(선반 위치가 바뀌면 문이 덜 닫힐 수 있습니다.)

4. LED 램프(냉동/냉장)

사용방법

냉장고 내부 LED 작동

- 냉동실/냉장실의 문을 열면 냉장고 내부의 LED 램프의 불이 켜집니다.

- ※ 냉동실/냉장실 또는 휴바의 문을 열면 LED 램프의 불이 켜집니다.
- ※ LED 램프는 반영구적 램프입니다.


5. -35°C 특냉실

(적용모델에 한함)

사용방법

육류 등의 식품을 최적의 조건으로 보관하기 위해 빠른 속도로 급속냉동을 원할 경우에 사용하세요.

-35°C 특냉실

- 육류 등의 식품을 최적의 조건으로 보관하기 위해 빠른 속도로 급속냉동을 원할 경우에 사용하세요.
- 별도의 서랍으로 지정되어 식품을 빠른 속도로 급속냉동을 시켜 줍니다.
-  버튼을 누를 때마다 “특급냉동”→“-35°C 특냉실”→“꺼짐”이 반복됩니다.

<LCD 디스플레이 기준>



“-35°C 특냉실”
켜짐 선택 시

“-35°C 특냉실”
꺼짐 선택 시

<매직, LED 디스플레이 기준>



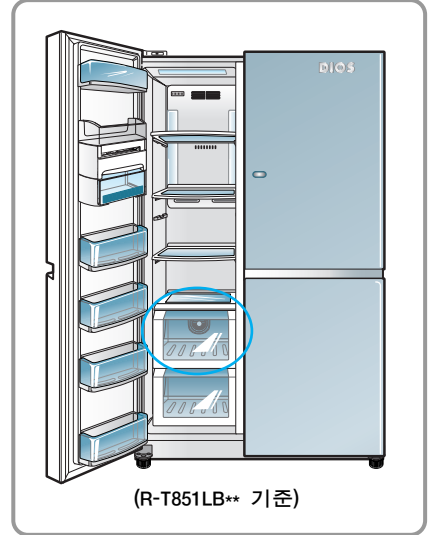
“-35°C 특냉실”
켜짐 선택 시

“-35°C 특냉실”
꺼짐 선택 시

- “-35°C 특냉” 선택 시 그래픽이 점등됩니다.
- “-35°C 특냉”을 켜 후 일정시간이 지나면 자동으로 꺼집니다.

⚠ 특급 냉동과 -35°C 특냉실의 차이점

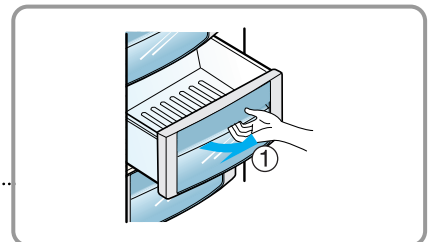
- 특급 냉동 : 냉동실 전체를 빠르게 냉동시키는 기능.
한꺼번에 많은 냉동식품의 투입 시 사용 (3시간 연속 운전 됨).
- -35°C 특냉실 : 냉동실의 특냉 Corner(냉동실 중간)만 빠르게 냉동시키는 기능.
적은양의 육류, 생선을 빠르게 냉동시켜 신선하게 보관 시 사용(약 3시간)



(R-T851LB** 기준)

분해방법

앞쪽으로 약간 들어 올리면서(①) 당겨 빼내세요.



6. 냉동실 서랍

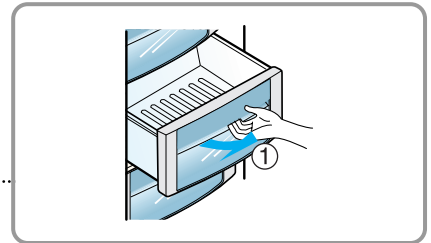
사용방법

장시간 보관할 마른 오징어, 마른 멸치, 고춧가루 등을 보관하세요.



분해방법

앞쪽으로 약간 들어 올리면서① 당겨 빼내세요.



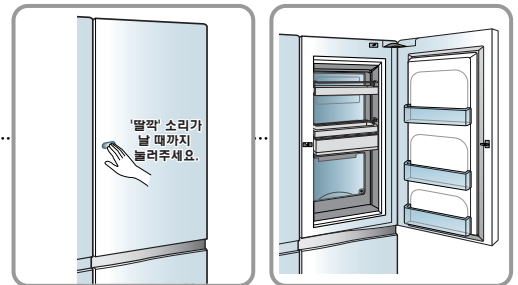
7. 냉장실 훔바

(적용모델에 한함)

패밀리 훔바 사용방법 (적용모델에 한함)

훔바 중앙 좌측부 버튼을 '딸깍' 소리가 날 때까지 눌러주세요.

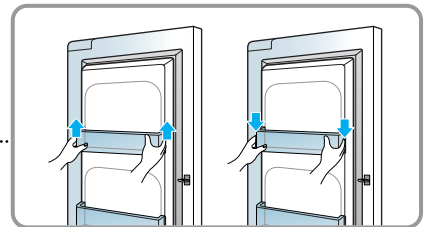
- 훔바가 커져서 더 많은 내용물을 수납할 수 있습니다.
- 훔바 내부와 바스켓에 수납공간이 많아서 음식을 체계적으로 보관할 수 있습니다.



패밀리 훔바 도어 바구니 사용방법

바구니 양 끝을 잡고 앞 부분을 들어 올려 빼내세요.

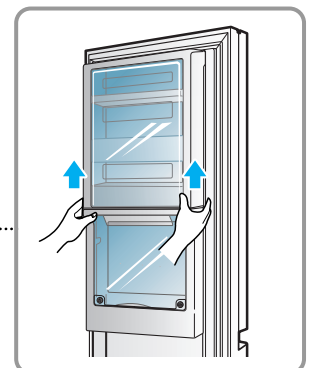
- 조립 시도 분해와 같은 방법으로 끼워주세요.



패밀리 훔바 덮개 분해방법

훔바 커버를 위로당겨 분리하여 빼내세요.

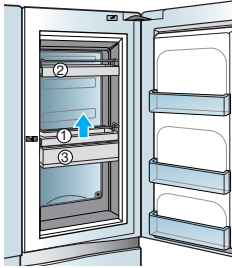
분해 전 음식을 빼내어 냉장고 안을 비워 주세요.



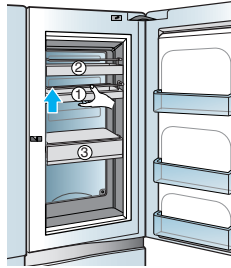
7. 냉장실 훔바

(적용모델에 한함)

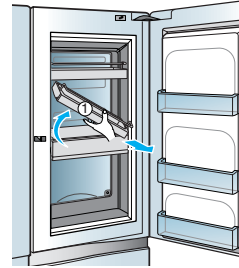
패밀리 훔바 바구니 분해방법



1. ①번 서랍을 살짝 위로 들어 올리세요.



2. 들어 올린 ①번 바구니를 대각선으로 기울인 후 꺼내세요.

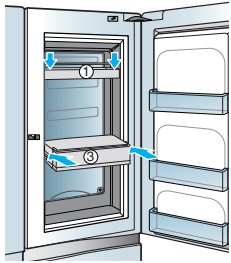


3. ①번 바구니를 빼낸 후 ②번 바구니도 같은 방법으로 빼내세요.

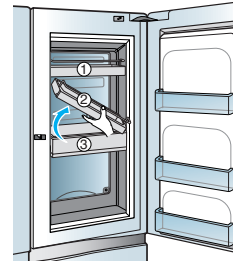
패밀리 훔바 바구니 조립방법



1. ①번 바구니를 대각선으로 기울여서 왼쪽 상단 모서리에 삽입한 다음 위로 올리세요.

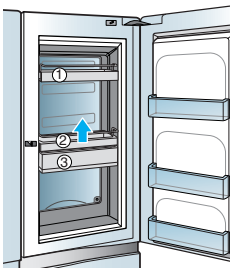


2. ①번 바구니를 양손으로 내리면서 조립하세요. ③번 케이스를 먼저 수평으로 삽입한 다음 바구니도 맞춰서 삽입하세요.

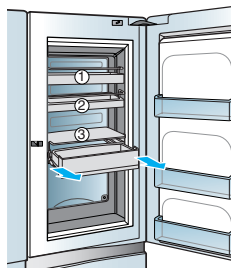


3. ②번 바구니도 대각선으로 기울여서 삽입하고 ③번 케이스 위로 내리세요.

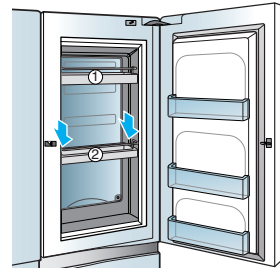
패밀리 훔바 바구니 사용방법



길이가 긴 식품을 보관할 때에는 ②번 서랍을 위로 살짝 들어 올리세요.



③번 바구니를 먼저 수평으로 빼낸 다음 케이스도 앞으로 빼내세요.



②번 바구니를 아래로 이동시켜 사용할 수 있습니다.

와이드 훔바 사용방법 (적용모델에 한함)

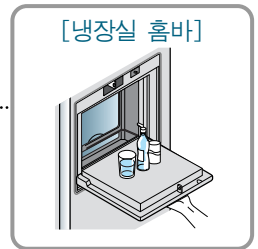
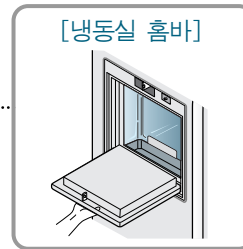
훔바 상단 중앙부를 '딸깍' 소리가 날 때까지 눌러주세요.

- 냉장고 문을 열지 않아도 되므로 전기가 절약됩니다.
- 훔바 문을 열어도 냉동실, 냉장실 실내등이 켜지므로 내용물을 쉽게 꺼낼 수 있습니다.
- 훔바를 닫을 시에도 '딸깍' 소리가 날 때까지 눌러주세요.



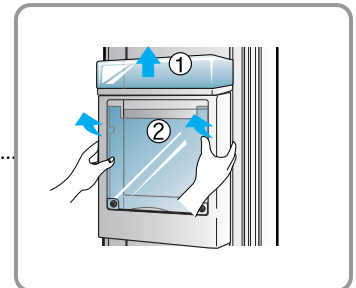
문을 열어 받침대로 사용하세요.

- 음료수나 내용물을 받침대 위에 올려놓고 편리하게 사용하세요.



와이드 훔바 덮개 분해방법

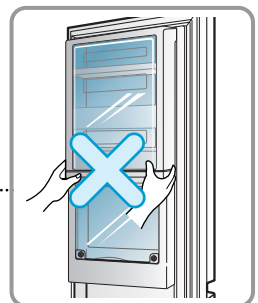
훔바의 뒷쪽 도어 바구니를 분리한 후(①) 훔바 커버를 위로(②) 당겨 빼내세요.



이런 점은 주의하세요.

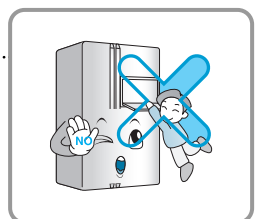
냉장고 내부의 훔바 덮개를 빼고 사용하지 마세요.

- 덮개가 없으면 훔바 기능을 할 수 없습니다.



훔바 받침대를 누르거나 손상되지 않도록 하세요.

- 팔을 기대거나 누르면 파손될 수 있습니다.
- 도마로 사용하거나 날카로운 도구 등에 긁히지 않도록 하세요.
- 주스 등 이물질이 묻었을 때 작동이 원활하지 않을 수도 있습니다.
- 패킹 부분에 주스 등 이물질이 묻었을 경우 주기적으로 자주 닦아 주시기 바랍니다.

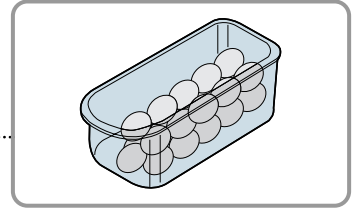


8. 이동식 달걀그릇

사용방법

달걀을 보관하세요

필요에 따라 적당한 곳으로 이동하여 사용하세요.
단, 얼음통으로 사용하거나 냉장실 윗쪽 선반이나 신선 밀폐 야채실에는
놓지마세요.



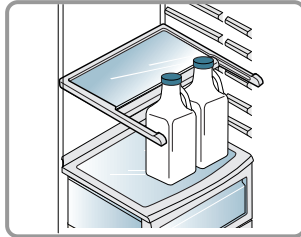
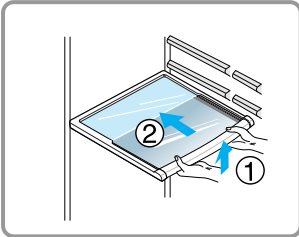
9. 접이식 선반

(적용모델에 한함)

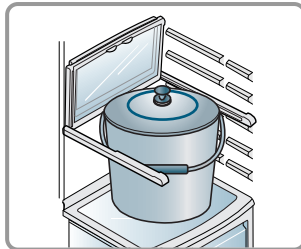
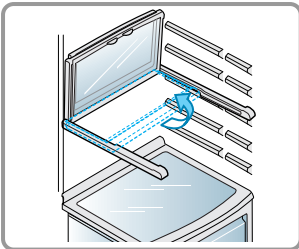
사용방법

보관식품의 높이와 크기에 따라 선반을 조절하여 공간을 활용하세요.

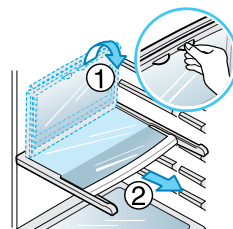
1. 선반의 앞쪽을 잡고 그림과 같이 살짝 위로 올린 후 뒤쪽으로 밀어 넣으세요.



2. 더 큰 식품을 보관하려면 선반 아래 부분의 손잡이를 잡고 위로 들어 올려 고정해 주세요.



3. 원래 위치 대로 사용하시고자 할 때에는 선반 가운데의 손잡이를 잡고 “딸깍” 소리가 날 때까지 표시선(▶◀)에 맞추어 당겨주세요.



10. 나노 참숯 탈취

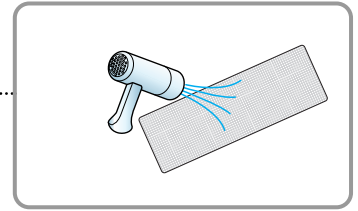
사용방법

나노 참숯 탈취 시스템 채용으로 냉장고 내의 음식 냄새를 없애주며, 재생이 가능합니다.

※ 탈취가 잘 되지 않는다고 느낄 때에는 아래의 분해 방법을 참조하여 재생하여 사용 할 수 있습니다.

탈취제 재생 사용법

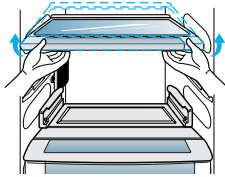
탈취제는 헤어드라이어로 잘 말리면 계속 재생해서 사용하실 수 있습니다.



분해방법

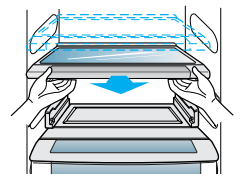


1. 진공 밀폐 야채실을 앞으로 당긴 후 살짝 들어서 빼 주세요.

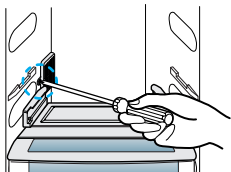


2. 진공 밀폐 야채실 선반을 양손으로 잡고 위로 들어 올려주세요.

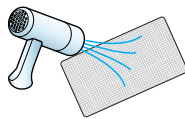
※ 선반 분해를 위해서는 먼저 위에 올려진 음식물을 다른 곳으로 옮겨야 합니다.



3. 앞으로 당겨 빼 주세요.



4. 벽면에 있는 탈취제의 나사를 풀어 분해해 주세요.



5. 탈취제는 헤어드라이어로 잘 말리면 계속 재생해서 사용 할 수 있습니다.

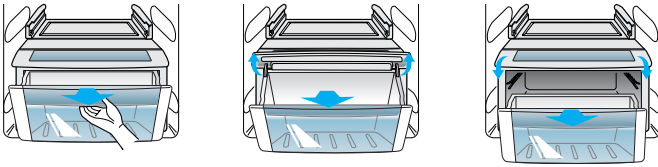
11. 신선 야채실

사용방법

야채나 과일을 보관하세요.

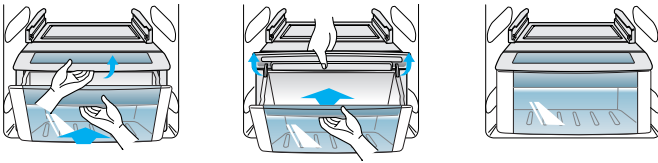
하칸 신선 야채실 분해방법

■ 하칸 신선 야채실을 빼낼 경우



1. 신선 야채실의 손잡이를 잡고 앞으로 당깁니다.
2. 고정부에 걸려 나오지 않으면 위로 살짝 들어 올리면서 앞으로 빼내세요.

■ 하칸 신선 야채실을 끼울 경우



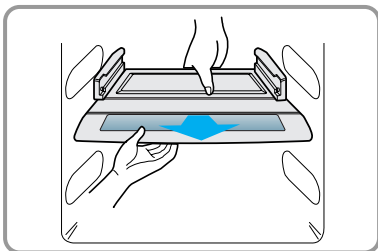
※ 다시 넣을 때는 신선 야채실의 덮개를 반드시 들고 넣어 주세요.



주의

- 반드시 양손으로 분해 바랍니다.
보관하던 음식물로 인해 무거워 다칠 위험 있습니다.
- 냉장실 야채실을 분해, 조립할 때에는 냉장실 문을 활짝 열어 주시기 바랍니다.

하칸 신선 야채실 덮개 분해방법



1. 양손으로 덮개를 잡고 앞으로 빼내세요.
※ 덮개 분해시 야채실을 먼저 분해 하기 바랍니다.

12. 신선 밀폐 야채실

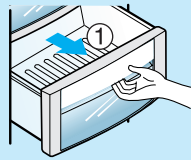
(적용모델에 한함)

사용방법

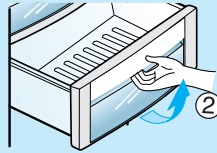
야채나 과일을 보관하세요.

신선 밀폐 야채실 분해방법

1. 신선 밀폐 야채실 손잡이를 잡고 고정부에 걸려서 나오지 않을 때까지 잡아 당기세요.



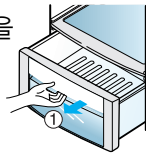
2. 고정부에 걸려 더 이상 나오지 않으면 야채박스를 위로 살짝 들어 올린 상태에서 앞으로(밖으로) 완전히 빼내세요.



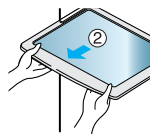
- ※ 양손으로 분해 하시기 바랍니다. (보관 중에 있던 무거운 음식물로 인하여 분해 시 다칠 위험이 있음)
- ※ 분해, 조립할 때에는 냉장실 문을 활짝 열어 주시기 바랍니다.

신선 밀폐 야채실 덮개 분해방법

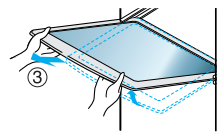
1. 신선 밀폐 야채실을 앞으로 빼내세요.



2. 다음 신선 밀폐 야채실 선반의 앞부분을 잡고 고정부에 걸려서 나오지 않을 때까지 앞으로 잡아 당기세요.



3. 고정부에 걸려서 나오지 않으면 선반을 위로 살짝 올린 후 비스듬히 기울여서 빼내세요.



- ※ 신선 밀폐 야채실 덮개를 분해, 조립을 할 때에는 냉장실의 문을 활짝 열어 주시기 바랍니다.

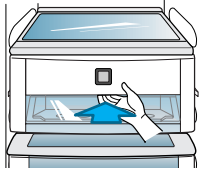
13. 진공 밀폐 야채실

(적용모델에 한함)

사용방법

야채나 과일을 오랫동안 신선하게 보관할 수 있습니다.

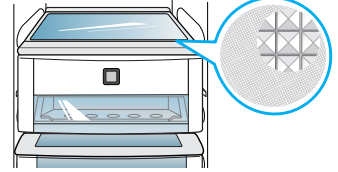
야채실 밀폐기능이 강화되면서도 용량이 커져 사용이 편리해졌으며, New 매직크리스퍼 기능으로 습도가 높을 때는 수분을 잡아주고, 습도가 낮을 때는 수분을 내보냄으로써 야채실 내 최적 습도를 유지할 수 있습니다.



1. 진공 밀폐 야채실이 더 이상 들어가지 않을 때까지 완전히 밀어 넣으세요.

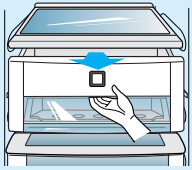


2. 야채실 전면에 있는 버튼을 2~3번 충분히 눌러주세요. (버튼을 많이 누를수록 야채실 내 공기가 빠져나가 밀폐 기능이 강화됩니다.)

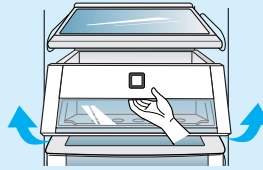


※ 진공 밀폐 야채실 내부의 뒷면에 있는 매직크리스퍼는 조습작용(흡습/방습)을 통해 야채나 과일의 최적 습도를 유지함으로써 신선하게 보관하여 줍니다.

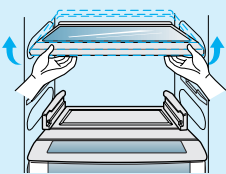
진공 밀폐 야채실 분해방법



1. 진공 밀폐 야채실 손잡이를 잡고 고정부에 걸려서 나오지 않을 때까지 잡아 당기세요.

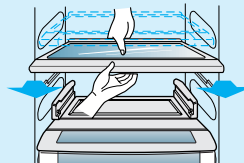


2. 고정부에 걸려 더 이상 나오지 않으면 야채실을 위로 살짝 들어 올린 상태에서 앞으로(밖으로) 완전히 빼내세요.



3. 선반 앞쪽을 양손으로 잡고 위로 들어 올려주세요.

※ 선반을 분해하기 전에 먼저 위에 보관된 음식물을 다른 곳으로 옮겨야 합니다.



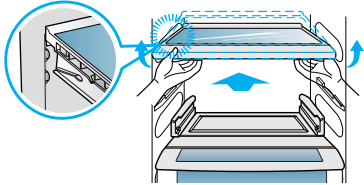
4. 앞으로 당겨 빼 주세요.

※ 냉동실 서랍(DRAWER)도 같은 방법으로 분해, 조립 할 수 있습니다.

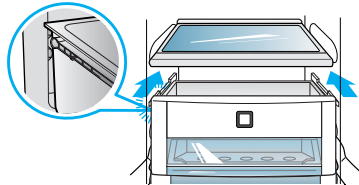
※ 양손으로 분해 하시기 바랍니다. (보관 중에 있던 무거운 음식물로 인하여 분해 시 다칠 위험이 있음)

※ 냉장실의 신선 야채실, 진공 밀폐 야채실을 분해, 조립할 때에는 냉장실 문을 활짝 열어 주시기 바랍니다.

진공 밀폐 야채실 조립방법



1. 선반을 옆면 홈에 잘 맞추어 살짝 들어서 밀어 넣어 주세요.



2. 선반 레일에 맞추어 살짝 들어서 밀어 넣어 주세요.



3. 진공 밀폐 야채실이 더 이상 들어가지 않을 때까지 완전히 밀어 넣으세요.



주의

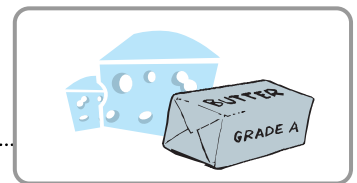
- 반드시 양손으로 분해 바랍니다.
보관하던 음식물로 인해 무거워 다칠 위험 있습니다.
- 냉장실 야채실을 분해, 조립할 때에는 냉장실 문을 활짝 열어 주시기 바랍니다.

14. 유제품 코너

(적용모델에 한함)

사용방법

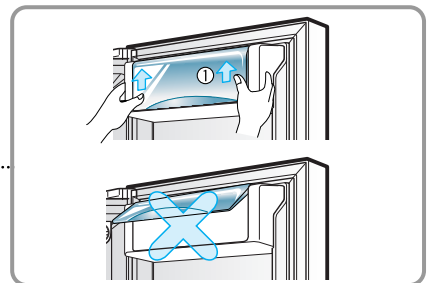
버터, 치즈 등 유지방 식품을 보관하세요.



분해방법

양손으로 바구니를 잡고 위쪽①으로 올려서 빼내세요.

- ▶ 냉장실 문쪽 유제품 코너의 뚜껑을 열어둔 채, 냉장고의 문을 닫으면 냉장고의 문이 닫히지 않을 수 있으니, 주의 하시기 바랍니다.



15. 안심 제균 필터

(적용모델에 한함)

주의 ▶ 제품을 설치하거나 사용하기 전에 본 사용설명서를 반드시 읽고 정확하게 사용하세요.

안심 제균 필터 기능은...

본 안심 제균 필터는 냉장고 내부의 바이러스나 박테리아 등을 제거하는 제균기능과 냄새를 제거하는 탈취기능을 합니다.
성능에 대한 테스트는 공인인증 기관(**Intertek**)을 통해 시험을 진행하였고 증명되었습니다.

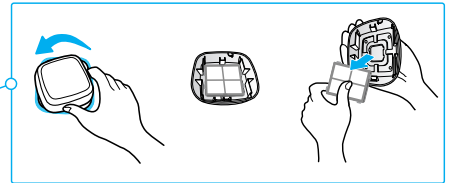
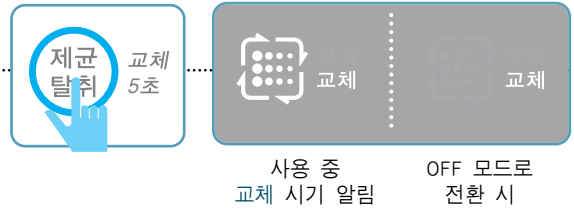
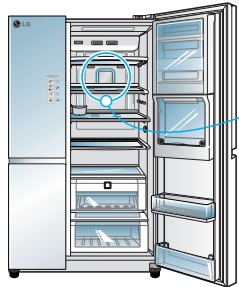
▶ 사용기간은 1년에서 2년입니다. (소비자의 사용환경에 따라 사용기간은 달라질 수 있습니다.)

기존 필터 제거 방법

교체에 램프가 들어오면 필터를 교체합니다.

- “교체”에 램프가 들어오면 안심제균 필터의 성능을 유지하기 위해 필터를 교체해 주세요.
- 필터 교체를 위해서는 도어 전면에 있는 표시창의 **제균 탈취 5초** 버튼을 눌러 OFF 모드로 전환하여 교체해 주세요.

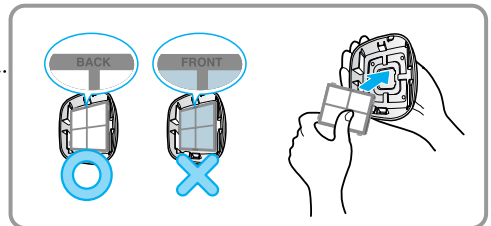
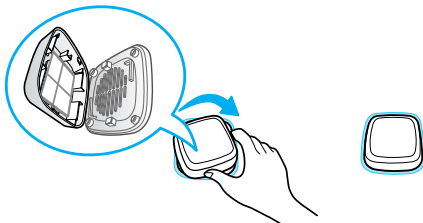
- 필터 커버를 잡고 반 시계방향으로 회전시켜 분리한 후 필터 커버 안쪽에 삽입되어 있는 안심제균 필터를 필터 커버로 부터 분리합니다.



새 필터 교체 방법

새로운 필터를 교체해 넣습니다.

- 분리된 필터 커버에 교체할 안심제균필터를 필터의 흰색 부분과 BACK 각인이 눈에 보이도록 삽입하여 주세요.
- 필터 커버를 분리 전 장착 되었던 곳에 맞춰 끼운 후 시계방향으로 약 30도 회전시켜 장착해 주세요.




주의

- 필터 커버에 삽입되는 안심제균 필터의 방향이 바뀌지 않도록 주의하세요.

안심제균 필터의 구매는 가까운 대리점이나 서비스 센터를 방문해 주세요.

교체시기 설정(초기화)


필터 교체 후 다음 교체시기로 설정합니다.

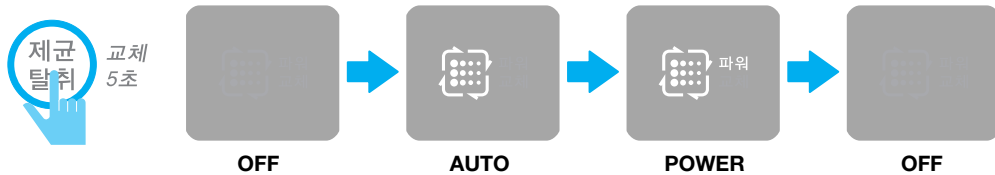
- 냉장고 문을 닫고 도어 전면에 있는 표시창의  버튼을 5초 이상 눌러 표시창의 교체램프가 꺼진 것을 확인합니다.



사용 모드로 전환

사용모드로 전환합니다.

- 안심제균 필터를 사용하기 위해 도어 전면에 있는 표시창의  버튼을 눌러 AUTO 나 POWER 모드로 전환하여 사용해 주시기 바랍니다.
(버튼을 누르실 때 마다 안심제균필터의 기능이 OFF → AUTO → POWER → OFF로 전환됩니다)



⚠ 주의

- AUTO나 POWER 모드로 전환되면 필터 주변의 LED도 켜집니다.
도어를 열고 필터 주변의 LED도 켜졌는지 확인 해 주세요.
팬 안쪽으로 손가락 또는 이물질을 넣지 마세요. 다치거나 오작동의 우려가 있습니다.

⚠ 주의

- 성능 저하의 우려가 있으므로 안심제균 필터를 물로 세척하지 마세요.
- 교체 시기가 지나도록 계속 사용하면 제균 및 탈취 성능이 저하 될 수 있습니다.
- 모든 박테리아와 바이러스에 효과가 있는 것은 아닙니다.
- 음식에 흡착된 균이 아닌 냉장고 내 부유균에 대해서 효과가 있습니다.

안심제균 필터의 구매는 가까운 대리점이나 서비스 센터를 방문해 주세요.

스마트 진단 기능은...

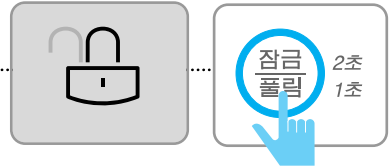


냉장고 이상 동작이나 고장이 발생할 경우 서비스 센터에 연락하여 정확한 진단을 받고자 하실 때 사용하세요. 상담원 연결 시에만 사용하시고 평상 시에는 작동하지 마시기 바랍니다.

사용방법

1 디스플레이 잠금버튼을 길게 눌러 잠금상태로 만들어 주세요.

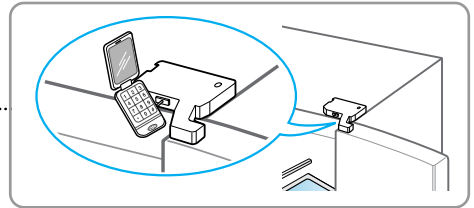
디스플레이가 이미 잠금상태일 경우 잠금버튼을 길게 눌러 잠금해제 후 다시 잠금버튼을 길게 눌러 잠금상태로 만들어 주세요.



⚠ 주의 ■ 잠금상태로 5분이 지나면 스마트진단 기능이 투입되지 않기 때문에 주의하시기 바랍니다.

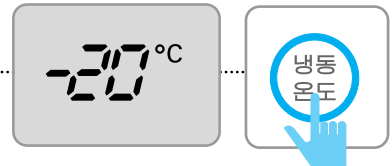
2 냉장실 문을 열고 전화기를 우측상단 스피커 홀에 가져다 주세요.

전화기는 말하는 쪽(마이크) 스피커 홀을 향하고 있는지 확인하세요.



3 냉동온도 버튼을 길게 눌러 스마트 진단을 동작시키세요.

전화기를 스피커 홀로 향한 후, 냉동온도 버튼을 디스플레이 화면이 꺼질 때까지 길게 눌러 주세요.



4 데이터가 전송되는 동안 전화기를 떼지 마세요.

스마트 진단을 위한 데이터 전송 중에는 전화기를 우측상단 스피커 홀에 댄 채 기다려 주세요. 디스플레이 화면에 데이터 전송을 위한 남은 시간이 표시 됩니다.

⚠ 주의 ■ 전송음이 귀에 거슬릴 수도 있습니다. 진단이 잘 되기 위해서는 소리가 멈출 때까지 전화기를 떼지 마세요.

5 데이터 전송 완료 후에는 상담원으로부터 스마트 진단 결과에 대해 설명 들으세요.

데이터 전송이 완료되면 전송완료 표시와 함께 수 초 후 자동으로 냉장고가 꺼졌다 켜집니다. 분석된 진단 결과를 상담원으로부터 설명 들으시고 조치하세요.

알아두세요!

- 지역에 따른 통화 품질 차이로 인해 기능에 영향을 줄 수도 있습니다.
- 집 전화기를 사용하시면 통신 성능이 좋아져 훨씬 더 좋은 서비스가 가능합니다.



패널 배경 램프

표시 상태를 보기 쉽게 하기 위하여 아래의 경우 배경램프가 켜집니다.

1. 전원을 켰을 때
2. 원하는 버튼을 누를 때
3. 냉장고 문(냉장실, 냉동실, 휴바)을 열 때

패널 배경 램프가 꺼져 있는 상태에서 버튼을 어느 하나라도 누르면 패널 배경 램프만 켜집니다. 설정되어져 있는 상태가 바뀌지는 않습니다.

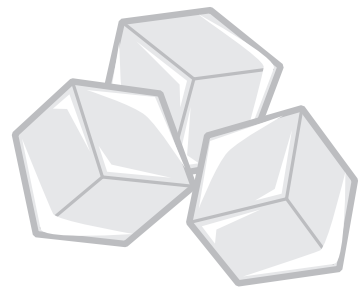
절전을 위해 아래의 경우 표시창 램프가 자동으로 꺼집니다.

1. 전원을 켜 후 1분 경과시
 2. 냉장고 문(냉장실, 냉동실, 휴바)을 열고 닫은 후 20초 경과시
 3. 원하는 버튼을 누른 후 20초 동안 버튼 조작이 없을 때
- ※ LED 디스플레이 적용 모델의 경우 절전 기능 동작 시, 잠금/풀림()을 제외한 표시창이 꺼집니다.
 - ※ 매직 디스플레이 적용 모델의 경우 절전 기능 동작 시, 잠금/풀림 ()을 포함한 모든 표시창이 꺼집니다.
 - ※ LCD 표시창일 경우, 표시창 청소를 하기 위해 마른 헝겊 등으로 표시창을 문지를 시에 표시창 내의 LCD 특성상 검은 선들이 일시적으로 보일 수 있습니다. 이 현상은 잠시 후에 사라지므로 고장이 아닙니다.



터치 버튼 기능

- 1 터치 버튼은 정전기(Capacitive) 스위치로 기구적 동작이 없어도 정해진 거리에 근접한 신체나 정전기를 보유한 물체에 반응하여 동작합니다.**
- 2 터치 버튼은 버튼 선택 문구의 측면 유리 밑에 있으므로 버튼 선택 문구의 측면을 손가락으로 터치해 주시면 표시창 버튼 조작용 됩니다. 무리하게 누르지 마시고 버튼 문구 위에 손가락만 닿아도 동작됩니다.**
- 3 표시창이 꺼진 상태에서 첫번째 버튼 터치 시 기능은 동작하지 않고 표시창 램프가 켜지며, 두번째 버튼 터치 시 기능이 동작합니다. 단, “잠금” 상태에서 버튼 터치 시 “잠금/풀림”버튼의 램프만 깜박이니, “잠금”상태를 해제 후 사용해 주세요.**
- 4 전면 패널 청소 시 또는 인체의 접촉이 있으면 스위치가 동작될 수 있습니다.**
- 5 버튼 선택 문구 위에 이물질이 있거나 인체 외 다른 형질이나 장갑 등으로 터치 버튼을 조작하시면 재질이나 두께에 따라 동작하지 않을 수도 있습니다.**
- 6 표시창 버튼은 터치 감지 방식으로 표면에 물기가 묻으면 동작이 둔감 혹은 다른 버튼이 동작될 수 있으니 물기를 닦고 사용하세요.**



▶ R-T761MB*** 기준



냉동실 온도조절 버튼



특급냉동/-35°C 특냉 선택 버튼



냉장실 온도조절 버튼



잠금/풀림 선택 버튼

* 모델에 따라 표시 내용이 다를 수 있습니다.

▶ R-T801MH**/CB**, R-T761MH*** 기준



냉동실 온도조절 버튼



특급냉동/-35°C 특냉 선택 버튼



냉장실 온도조절 버튼



잠금/풀림 선택 버튼

▶ R-T851L*** / V**, R-T801V*** 기준



냉동실 온도조절 버튼



안심 제균 필터 버튼



특급냉동 / -35°C 특냉 선택 버튼



냉장실 온도조절 버튼



잠금/풀림 선택 버튼

* 모델에 따라 표시 내용이 다를 수 있습니다.

▶ R-T801BH**, R-T761BH** / PH** / PB** 기준



냉동실 온도조절 버튼



특급냉동 선택 버튼



냉장실 온도조절 버튼

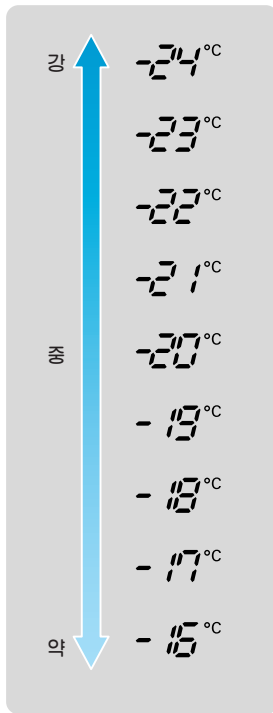


잠금/풀림 선택 버튼

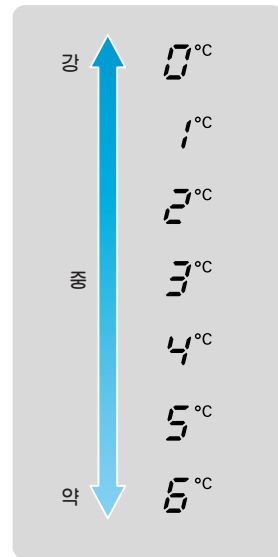
1 냉동실, 냉장실 온도조절

냉동실 및 냉장실의 온도를 조절할 수 있습니다.

냉동실 온도조절



냉장실 온도조절




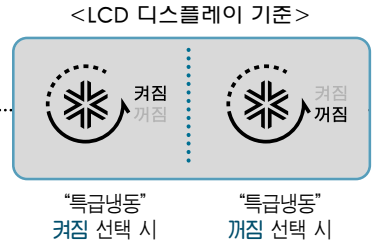
- 초기 설정 온도는 냉동실 -20°C, 냉장실 3°C입니다.
- 표시된 설정온도는 냉장고 내의 실제 온도가 아니라 목표온도 이므로 실제 내부온도는 식품 상태에 따라 차이가 있습니다.
- 초기에는 냉장이 약합니다. 최소 2~3일 정도 사용하신 후에 위와 같이 온도를 조절하세요.

16. 표시창

2 특급냉동


빠른 냉동을 위해 사용하세요.

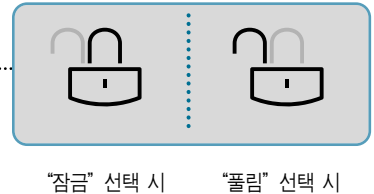
-  버튼을 누를 때마다 “특급냉동”, “-35°C 특냉실”, “꺼짐”이 반복됩니다.
- “특급냉동” 선택 시 그래픽이 점등됩니다.
- 특급냉동을 켜 후 일정시간이 지나면 자동으로 꺼집니다.




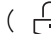
3 잠금/풀림

다른 버튼의 동작을 차단합니다.

-  버튼을 2초 이상 누르면 “잠금” 상태가 되고, 다시 1초 이상 누르면 “풀림” 상태가 됩니다.
- “잠금” 선택 시 다른 버튼을 눌러도 동작하지 않습니다.



※ LED 디스플레이 적용 모델의 경우 절전 기능 동작 시, 잠금/풀림()을 제외한 표시창이 꺼집니다.

※ 매직 디스플레이 적용 모델의 경우 절전 기능 동작 시, 잠금/풀림 ()을 포함한 모든 표시창이 꺼집니다.

※ 기타 기능

기타 기능

문열림 경보

- 냉장고 문과 휴바 문이 열렸거나 완전히 닫히지 않은 채 1분이 지나면 30초 간격으로 3회의 경보음이 울립니다.
- 문을 닫은 후에도 경보음이 계속 울리면 서비스센터로 연락해 주세요.

진단(고장감지) 기능

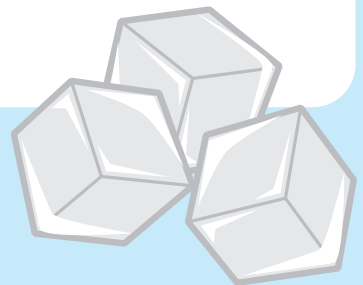
- 냉장고 사용 중 제품에 이상이 생겼을 때는 스스로 고장을 감지합니다.
- 제품에 고장이 발생하면 어떤 버튼을 눌러도 동작이 되지 않고 정상적인 표시가 되지 않습니다. 이 때는 전원을 끄지 말고 즉시 서비스센터로 연락해 주세요. 전원을 끄면 서비스 기사가 고장부분을 찾는데 많은 시간이 소요됩니다.

식약청에서 추천하는 올바른 냉장고 사용방법

냉장고 안전 10계명

- 1 식품표시사항(보관방법)을 확인한 후 보관하세요.
- 2 냉장이나 냉동이 필요한 식품은 들고 온 후 바로 냉장고나 냉동고에 넣으세요.
- 3 냉장고 보관 전 이물질, 흙을 제거하고 랍이나 용기에 밀봉하여 보관하세요.
고기, 생선, 채소 등 신선식품과 캔, 병 등의 포장식품에는 미생물이나 곤충, 세균 등 이물질이 묻어있어서 그대로 넣으면 다른 식품까지 오염될 수 있습니다.
- 4 채소는 신문지에 싸서 보관하지 마세요.
신문지 인쇄 물질 혹은 다른 이물질이 식품에 묻을 수 있습니다.
- 5 장기간 보존하는 것과 온도변화에 민감한 식품은 냉동고 안쪽 깊숙이 넣으세요.
위치별 온도 | 냉장 문쪽 > 냉장 채소칸 > 냉장 안쪽 > 냉동 문쪽 > 냉동 안쪽
- 6 냉장고를 꽉 채우지 마세요. 70% 이하로 넣으세요.
지나치게 꽉 채워 넣으면 냉기의 순환이 원활하지 못합니다.
- 7 뜨거운 것은 재빨리 식힌 후에 보관하세요.
많은 양의 뜨거운 식품을 넣으면 냉장고 내부 온도가 상승하여 주변식품에 영향을 주게 됩니다.
- 8 냉장고 문을 너무 자주 여닫지 마세요.
- 9 냉동 보관하더라도 보존 기간은 1주-3주로 해 주세요.
- 10 항상 청결하게 사용하세요.

- 식생활 안전 관련 더 자세한 내용은 식약청 홈페이지 (www.kfda.go.kr) 뉴스/소식 → 언론홍보자료 우리집 식생활 안전 가이드를 참조하세요.

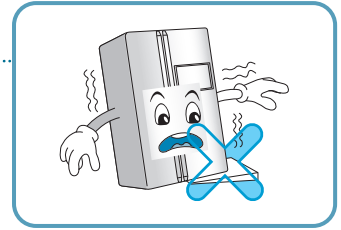


1 바닥이 평탄하고 고르지 확인하세요.

냉장고 설치바닥이 고르지 않으면?

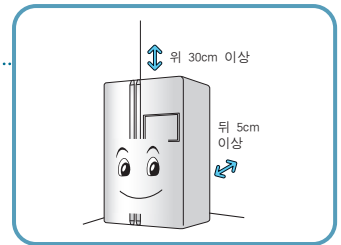
- 진동과 소음의 원인이 됩니다.
- 문의 개폐 등으로 냉장고가 넘어져 다칠 수 있습니다.

※ 용단이나 마루바닥 위에 설치할 때는 단단한 깔판을 깔아주세요.



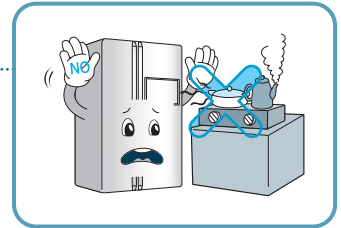
2 주위와 적당한 간격을 유지해 주세요.

주위와의 간격이 너무 좁으면 냉각력이 떨어지고 전기료가 많이 나오게 됩니다.



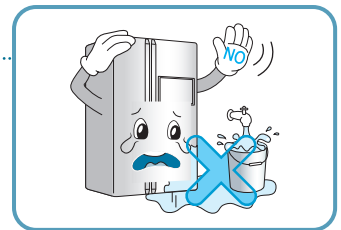
3 열기, 연탄가스가 많은 곳은 피해주세요.

주위 온도가 높으면 냉각력이 떨어지고 전기료가 많이 나오게 됩니다. 연탄가스나 연기가 많은 곳에서는 냉장고 외관이 변색될 수도 있습니다.



4 습기가 적고 통풍이 잘되는 곳에 설치해주세요.

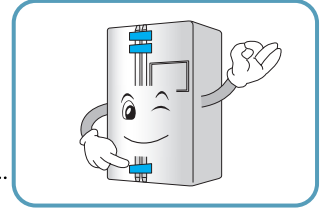
습한 곳이나 물이 묻기 쉬운 곳에 설치하지 마세요. 제품이 녹이 슬거나 감전의 원인이 됩니다. 또 통풍이 잘되는 곳에 설치해 주세요.



참고 ▶ 주위 온도가 5°C 이상 43°C 이하인 곳에 설치하세요.
설치장소의 온도가 너무 높거나 낮으면 기능에 이상이 발생할 수 있습니다.

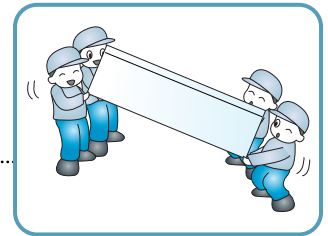
1 운반하기 전에

- 냉장고 안의 식품을 꺼낸 후 선반 등 깨질 위험이 있는 부품은 테이프로 고정하세요.
- 측면으로 세워서 운반할 경우 냉장고 문이 열리지 않게 문의 손잡이는 고정해 주세요.
- 전원코드는 뒷면 손잡이의 코드 홈에 느슨하지 않게 끼워 주세요.



2 운반할 때는

- 운반할 때는 아래쪽 손잡이 부분과 뒷면 손잡이를 잡고 운반하세요.
- 먼 곳으로 냉장고를 운반할 때는 완전히 옆으로 눕혀서 운반하지 마세요. 고장의 원인이 됩니다.



⚠ 주의 높이조절나사를 오른쪽으로 돌려 꼭 조여주세요.
바닥이 굽거나 냉장고가 움직이지 않을 수 있습니다.

안전한 접지방법

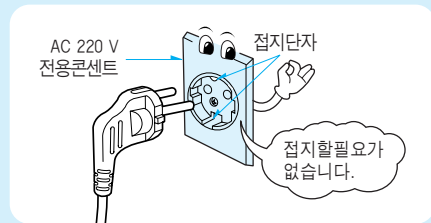
접지 단자가 있는 경우 별도의 접지가 필요 없습니다.

■ 접지단자가 없는 경우

접지단자가 없는 AC220V의 콘센트에 사용할 경우는 구리판에 접지선을 연결한 후 땅속에 묻어 주세요.

■ 접지할 수 없는 장소의 경우

식당이나 지하실 등 물기가 많거나 접지할 수 없는 곳에는 누전 차단기(정격전류 15mA, 정격부동작 전류 7.5mA)를 구입, 콘센트에 연결하여 사용하세요.



⚠ 주의 가스관, 수도 파이프, 피뢰침, 전화선 연결부에는 절대로 접지하지 마세요.

* 접지는 누전으로 인한 감전사고의 위험을 방지하기 위한 것입니다.

바닥의 수평이 맞지 않을 경우

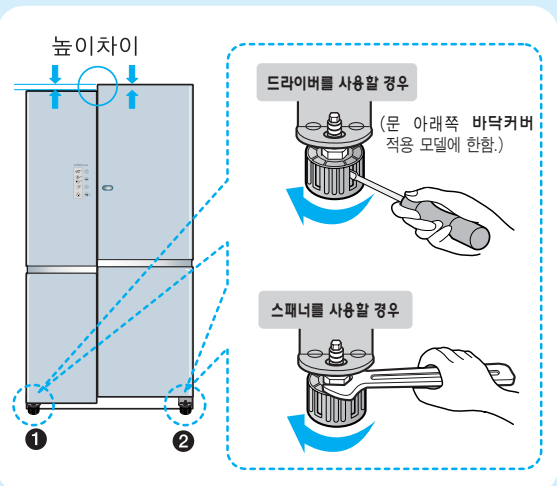
- 문의 높낮이가 다를 경우 바닥의 수평이 맞지 않아 차이가 발생할 수 있습니다.

■ 냉동실 문이 낮을 경우 - ①

왼쪽에 있는 높이조절나사의 홈 또는 너트에 일자형(-) 드라이버 또는 스패너를 사용해 왼쪽 방향으로 돌려 수평을 맞추세요.

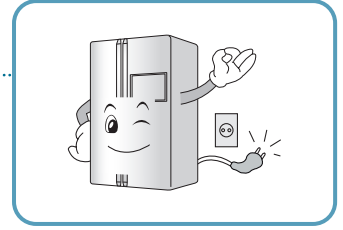
■ 냉장실 문이 낮을 경우 - ②

오른쪽에 있는 높이조절나사의 홈 또는 너트에 일자형(-) 드라이버 또는 스패너를 사용해 왼쪽 방향으로 돌려 수평을 맞추세요.



1 청소하기 전에

안전을 위해서 먼저 전원플러그를 반드시 뽑아주세요.

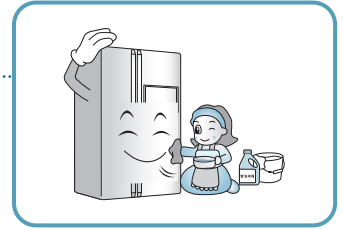


2 본체 외부는

부드러운 수건을 더운 물에 적서 닦아주고 세제를 사용하였을 경우에는 반드시 깨끗한 물수건으로 닦아주세요.

냉장고에 이물질이 묻었을 경우 지우개로 제거 한 후 부드러운 가제를 물에 적서 닦아주세요.

세제를 이용하면 얼룩이 발생 할 수 있습니다.



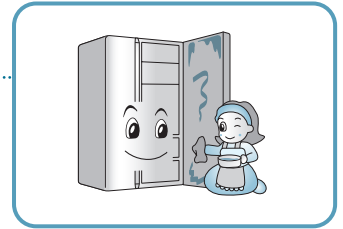
3 선반 및 문 바구니는

식품에 의해 더러워지기 쉬우므로 가끔씩 빼내어 물로 씻어주세요.



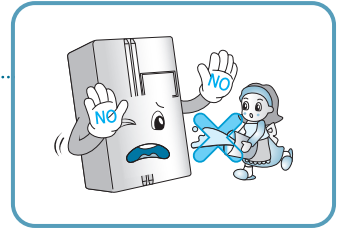
4 문의 패킹부분은

식품의즙이나 주스 등이 묻은 상태로 사용하면 패킹이 빨리 손상되며 아랫부분은 특히 더러워지기 쉬우므로 주기적으로 닦아주세요.



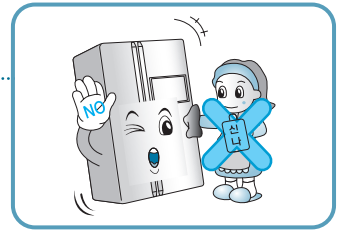
5 물은 뿌리지 마세요

냉장고에 물을 직접 뿌려서 청소하면 누전이나 고장의 원인이 됩니다.



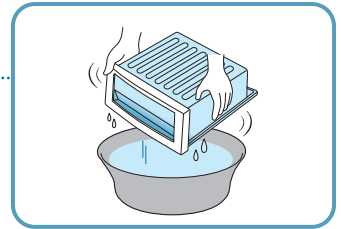
6 다음은 사용하지 마세요.

물을 직접 뿌리거나 연마제, 석유, 벤젠, 신나, 알칼리성, 산성, 공업용 세제, 방향제, 초산류, 염산이나 끓는 물, 거친 솔 등은 냉장고 외관이나 부품을 상하게 하므로 사용하지 마세요. 감전, 변색, 화재의 위험이 있습니다.



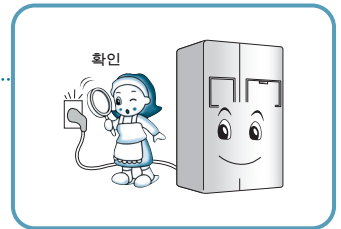
7 신선 야채실과 진공 밀폐 야채실은

내부에 물이 고이기 쉬운 곳입니다. 보관식품에 물이 묻으면 상할 염려가 있으므로 그릇을 빼내어 물로 씻은 후 깨끗이 닦아주세요.

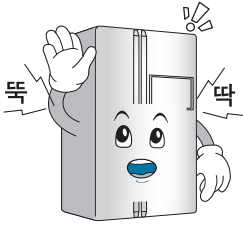


8 청소가 끝난 후에는

- 전원코드가 손상되지 않았는지, 전원플러그에 발열현상은 없는지, 플러그가 잘 꽂혀 있는지 확인해 주세요.
- 바스켓을 청소하고 새로 삽입한 경우에는 반드시 도어가 제대로 닫히는지 확인해 주세요.
 - 바스켓 위치가 바뀌면 내부 부품과 간섭 되어 문이 열린 채로 있을 수 있습니다.

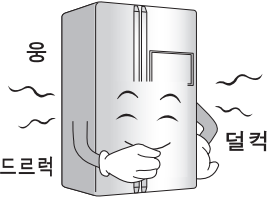


소 음



◀ “탁”, “툑” 하는 소리가 들릴 때

냉장고 내의 온도 변화에 따라 여러 부품들이 수축, 팽창하거나, 각종 제어장치들이 작동할 때 나는 소리입니다.



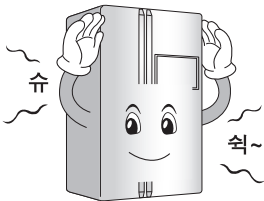
◀ “드르럭~” “덜컹” “응~” 같은 소리가 들릴 때

냉장고가 운전을 시작하거나 끝날 때 압축기나 팬 등에 의해 발생하는 소리로 자동차의 시동을 켜거나 끝때 발생하는 소리와 유사한 원리 입니다.



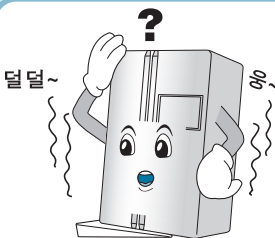
◀ “꾸르륵~” 하며 물 흐르는 소리가 들릴 때

냉동/냉장실에서 냉매가 상태 변화를 하면서 나는 소리 입니다.
액체가 기체로 바뀔 때는 물 흐르는 소리, 기체가 액체로 바뀔 때는 “꾸르륵” 소리가 납니다.



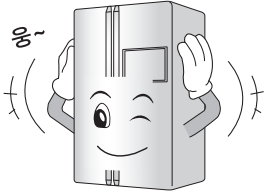
◀ 문을 닫은 직후 “슈~”, “썩~”하는 바람소리가 들릴 때

냉장실 또는 냉동실로 들어온 더운 공기가 빨리 냉각되면서 내부 압력이 일시적으로 낮아져서 발생하는 소리입니다.



◀ 떨리는 소리가 들릴 때

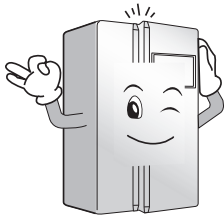
마루바닥이나 목재로 된 벽면에 냉장고를 설치하거나 수평조절이 바르지 못하면 진동으로 소리가 커질 수 있습니다.



◀ 처음 설치시 소리가 크게 들릴 때

처음으로 냉장고를 운전시키면 온도를 빨리 낮추기 위해 고속으로 회전하기 때문에 소리가 크게 들릴 수 있습니다. 일정 온도 이하로 내려가면 소리도 점차 작아집니다.

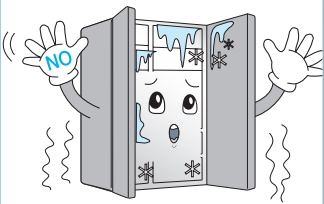
문열림



◀ 문을 닫은 후 문이 살짝 열릴 때

냉장실 또는 냉동실 문을 닫을 때 문을 닫는 힘이나 속도에 따라 문이 살짝 열린 후 닫힐 수 있습니다.
너무 세게 닫지 않도록 주의 해 주세요.

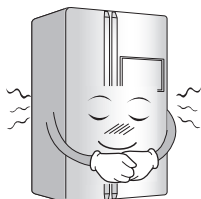
성에 / 이슬



◀ 냉장고 안쪽 또는 바깥쪽에 성에나 이슬이 생길 때

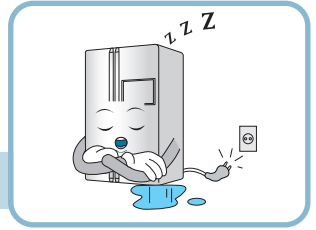
차가운 냉장고 안쪽에 바깥공기가 들어가면 성에/이슬이 생길 수 있습니다. 특히, 문을 자주 여닫거나 문이 덜 닫혔을 경우에 생기기 쉽습니다.
또한, 설치 장소의 습도가 높거나 장마철 비가 오는 날과 같이 습도가 높으면 냉장고 바깥쪽에 이슬이 맺히는 일이 있습니다.
습도가 매우 높을 때 일어나는 현상으로 이때는 마른 수건으로 닦아 주세요.

온도



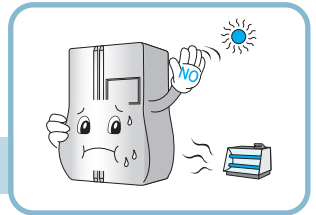
◀ 냉장고 앞쪽이 따뜻할 때

냉장고 전면의 돌레와 냉동실과 냉장실의 칸막이 부분은 이슬 맺힘을 방지하는 방열 파이프가 설치되어 있습니다. 특히, 냉장고 설치 후나 여름철에는 뜨겁게 느껴질 수 있으나 고장이 아니므로 안심하고 사용하세요.



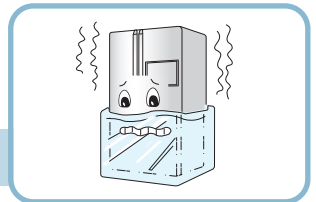
1 냉동, 냉장이 전혀 되지 않을 때

Q 정전이 되지 않았습니까?	A 다른 제품의 전원을 확인하세요.
전원 플러그가 콘센트에서 빠져있지 않습니까?	전원코드를 콘센트에 바르게 연결해 주세요.
전원은 220V입니까?	110V일 경우에는 변압기를 연결하여 사용해 주세요.
변압기를 사용할 경우, 변압기의 전원 램프가 꺼져 있습니까?	변압기의 전원 램프를 켜 주세요.



2 냉동/냉장이 잘 되지 않을 때 (자세한 온도조절 방법은 설명서를 참조하세요.)

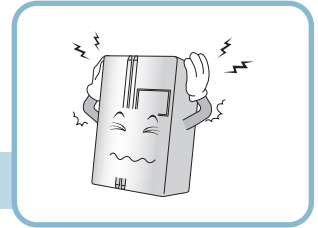
Q 냉장실 온도조절이 '약' 쪽에 있지 않습니까?	A 온도조절을 '중' 이상으로 맞추세요.
직사광선을 받거나 가스레인지 등의 열기구에 가까이 있지 않습니까?	설치장소를 확인해 주세요.
뜨거운 식품을 식히지 않고 넣지 않았습니까?	뜨거운 음식은 곧바로 넣지 마시고 식혀서 넣어주세요.
식품을 너무 많이 넣지 않았습니까?	식품은 적당한 간격을 두고 넣어주세요.
문은 완전히 닫혀 있습니까?	보관 음식이 문에 끼지 않게 한 후 문을 꼭 닫아 주세요.
냉장고 주위에 적당한 간격이 유지되어 있습니까?	주위에 적당한 간격을 두세요.
설치장소의 온도가 5°C 이하로 되지 않았습니까?	기본 설치방법을 참조하여 주위 온도가 5°C 이상인 곳에 설치해 주세요.
이동형 제빙칸이 램프덮개가 있는 두번째칸에 있습니까?	냉동실 문이 닫히지 않으므로 다른 칸으로 이동해 주세요.



3 냉장실 식품이 얼 때 (과잉냉각상태) (자세한 온도조절 방법은 설명서를 참조하세요.)

Q 냉장실 온도조절이 '강' 에 있지 않습니까?	A 온도조절을 '중' 이하로 낮춰주세요.
수분이 많고 얼기 쉬운 식품을 선반 안쪽의 냉기가 나오는 입구부분에 넣지 않았습니까?	수분이 많고 얼기 쉬운 식품은 선반의 바깥쪽에 넣어주세요.
수분이 많고 얼기 쉬운 식품을 냉장실 위쪽 선반에 넣지 않았습니까?	수분이 많고 얼기 쉬운 식품은 냉장실 아래쪽 선반에 넣어주세요.

4 소음이 심하고 이상한 소리가 날 때



Q 냉장고 설치장소의 바닥이 약하거나, 불안정하게 설치되어 있지 않습니까?

A 바닥이 튼튼하고 고른 곳에 설치하세요.

냉장고 뒷면이 벽에 닿지 않았습니까?

주위에 적당한 간격을 주세요.

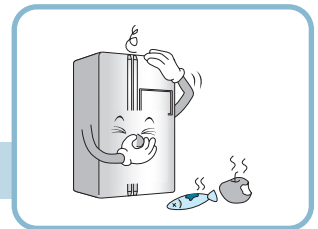
냉장고 뒷면에 물건이 떨어져 있지 않습니까?

물건을 치워주세요.

냉장고 위에 물건이 올려져 있지 않습니까?

무거운 물건을 올리지 마세요.

5 냉장고에서 냄새가 날 때



Q 냉동, 냉장실 온도조절 스위치가 '약' 쪽에 있지 않습니까?

A 온도조절을 '중' 이상으로 맞추세요.

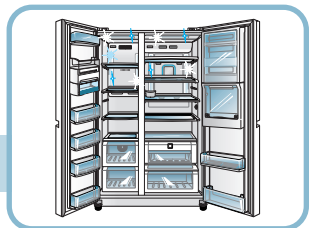
자극성 음식을 넣지 않았습니까?

냄새가 강한 음식물은 밀폐용기에 넣어서 보관하세요.

야채실의 야채가 상하지 않았습니까?

야채실의 야채는 너무 오래 보관하지 마세요.

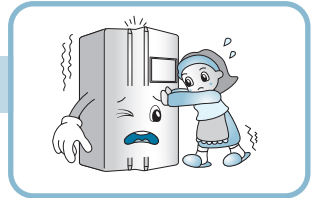
6 LED 램프가 켜지지 않을 때에는



Q LED 램프가 꺼져 있습니까?

A LED 램프는 반 영구적 제품입니다. 또한 소비자가 직접 교환하기 어려우므로 불이 들어오지 않을 경우에는 LG 전자 서비스 센터로 연락하여 주세요.

7 냉장고 문이 잘 닫히지 않을 때 (자세한 높이 조절 방법은 설명서를 참조하세요.)



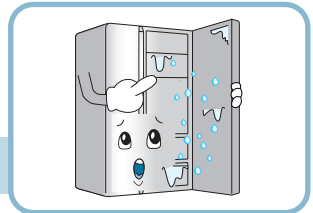
Q 냉장고가 앞쪽으로 기울어져 있지 않습니까?

A 높이조절나사를 조절하여 냉장고 앞쪽을 약간 높게 하면 냉장고 문이 잘 닫힙니다.

! 문이 잘 열리지 않을 경우

문을 열고 닫은 후 1분 이내에 다시 열려고하면 냉장고 내부의 압력 때문에 잘 열리지 않을 수 있습니다.

8 냉장고 안쪽이나 야채실 덮개 밑면에 이슬이 맺힐 때



Q 뜨거운 음식을 식히지 않고 넣지 않았습니까?

A 뜨거운 음식은 반드시 식혀서 보관하세요.

문을 오랫동안 열어두지 않았습니까?

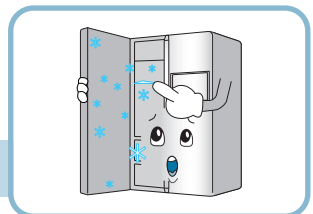
문을 닫아 두면 이슬이 자동으로 없어지긴 하지만 마른 걸레로 닦아 주시면 더 좋습니다.

문을 자주 여닫지 않았습니까?

음식을 보관할 때는 뚜껑이 있는 용기에 담거나 밀봉하여 보관하세요.

물기가 많은 식품을 뚜껑을 닫지 않고 넣지 않았습니까?

9 성에(얼음)가 생길 때



Q 문을 잘 닫았습니까?

A 보관식품에 간섭될 수 있으므로, 문을 정확히 닫아 주세요.

뜨거운 음식을 식히지 않고 넣지 않았습니까?

뜨거운 음식은 반드시 식혀서 보관하세요.

냉동실의 공기 입구나 출구가 막혀 있지 않습니까?

냉장고 내 공기의 순환이 잘 되도록 공기 입구나 출구가 막히지 않게 보관해 주세요.

냉동실에 식품을 뽁뽁하게 넣지 않았습니까?

식품은 적당한 간격을 두십시오.

1 필요 이상으로 냉장고 문을 자주 여닫지 마세요.

2 정전이 되었을 때

- 문을 되도록 자주 여닫지 마세요. 여름에도 2~3시간의 정전이면 식품 보관에는 영향이 없습니다.

3 오랫동안 문을 열어놓지 마세요.

4 필요 이상으로 냉장고 안을 차갑게 하지 마세요.

5 냉장고 위에 덮개를 씌울 때

- 문을 닫을 때 덮개가 끼지 않도록 주의하세요.
- 문이 제대로 닫히지 않으면 냉동실 및 냉장실에 성에 및 고드름이 생기고 온도가 올라갑니다.

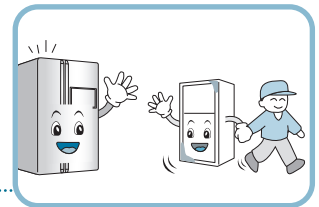
◆ 4세대 리니어 압축기 적용 냉장고의 특징

따뜻한 식품이 저장되거나 식품이 많이 저장될 경우는 강력하게 운전을 하다가 식품이 충분히 차가워지면 천천히 운전하게 됩니다. 천천히 운전하는 동안은 적은 전력량으로 운전을 하게 되어 자동으로 절전이 되며 천천히 운전하기 때문에 일반 압축기 적용 냉장고보다 운전하는 시간이 길 수가 있습니다

폐가전제품 처리절차

1 신규 제품 구입시

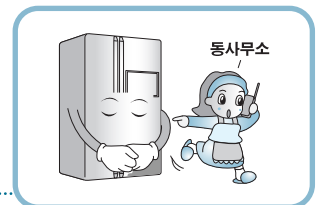
LG전자 대리점에서 신제품을 구입한 후, 기존 제품을 버리고자 할 경우에는 신규제품 배달시 무상으로 처리해 드립니다.



2 단순 폐기시

가전제품, 가구 등 대형 생활폐기물을 버리고자 할 경우에는 지역 동사무소로 연락하시면 됩니다.

- ⚠ 특히, 이 냉장고는 소량(70~85g)이기는 하나 가연성인 천연가스(이소부탄, R600a)를 냉매로 사용하고 있으므로, 냉장고 폐기시 반드시 지역 동사무소 또는 폐기 전문업체에 연락하시기 바랍니다.



제품보증서



제 품 명 : _____ **모 델 명 :** _____
구 입 일 : _____ **년** _____ **월** _____ **일** _____
고 객 성 명 : _____ **전 화 :** _____ **주 소 :** _____
대 리 점 상 호 : _____ **전 화 :** _____ **주 소 :** _____

* 단, 에어컨, 냉·온풍기, 팬히터/로터리히터는 2년임.



■ 수리를 의뢰할때는 구입일자가 기재된 본 보증서를 제시해야 충분한 서비스를 받으실 수 있으므로 잘 보관하시기 바랍니다.

- 본 제품에 대한 품질보증은 보증서에 기재된 내용으로 보증 혜택을 받습니다.
- 무상 보증 기간은 구입일로부터 산정되므로 구입일자를 기재 받으시기 바랍니다. (구입일자 확인이 안될 경우 제조년월로부터 3개월이 경과한 날로부터 품질보증 기간을 기산합니다.)
- 가정용 제품을 영업용도(영업활동, 비정상적인 사용환경 등)로 사용하거나, 산업용제품인 경우에는 무상 보증기간을 영업용도 1/2(6개월)로 적용합니다. (핵심 부품 포함)
- 이 보증서는 재발행되지 않습니다.
- 별도 계약에 의한 공급(조달, HOST, 단일용품 등)일 경우에는 주계약에 따라 보증내용을 적용합니다.

- 주요 부품 보증기간
- 냉장고, TV, 전축, 전자레인지, 에어컨, 진공청소기, 가습기, 제습기, 냉온풍기, 정수기 등 7년
 - VTR, DVD플레이어, 전기(가스)오븐, 가스레인지, 전화기, 홈서버, 비디오카메라, 안마의자, 전기압력밥솥 등 6년
 - 세탁기, 네비게이션, 팬·로터리히터, 온풍기, 공기정화기, 선풍기 등 5년
 - PC 및 주변기기, 노트북, MP3, 카세트, CD플레이어 등 4년
 - 휴대폰 등 3년
- * 상기 이외 제품은 품질 보증기간 1년, 부품 보증기간 5년으로 규정합니다.

- 핵심부품 보증기간
- 에어컨의 콤프레서 4년
 - 냉장고의 콤프레서, TV의 CPT, 모니터의 CDT, 세탁기의 모터, 전자레인지의 마그네트론, VTR의 헤드드럼, 팬히터/로터리히터의 버너 3년
 - PC의 Mother Board, LCD TV/PDP TV/LCD모니터의 패널 (단 노트북 모니터는 제외) 2년
- * 단, 핵심부품 보증기간 이내라도 사용시간이 모니터의 CDT는 10,000시간, LCD TV, PDP TV, LCD 모니터의 패널은 5,000시간을 초과한 경우에는 기간이 만료된 것으로 함.

소비자 분쟁해결 기준 안내

	소비자 피해 유형	보상내역	
		보증기간이내	보증기간 경과후
정상적인 사용상태에서 자연 발생한 성능, 기능상의 고장 발생시	구입 10일 이내에 중요한 수리를 요하는 경우	제품교환 또는 구입가 환불	유상수리
	구입 1개월 이내에 중요 부품에 수리를 요하는 경우	제품교환 또한 무상수리	
	교환된 제품이 1개월 이내에 중요한 수리를 요하는 경우	구입가 환불	
	교환 불가능 시	무상수리	
	하자 발생 시	무상수리	
	동일 하자에 대하여 수리했으나 고장이 재발(3회째)	제품교환 또는 구입가 환불	
	여러 부위의 고장으로 총4회 수리 받았으나 고장이 재발 (5회째)		
	수리 불가능 시		
	수리용 부품을 보유하고 있지 않아 수리가 불가능한 경우	유상수리	
	소비자가 수리 의뢰한 제품을 사업자가 분실 한 경우		
제품구입시 운송과정 및 제품 설치 중 발생된 피해			
소비자의 고의, 과실에 의한 성능, 기능상의 고장	수리가 가능한 경우	유상수리	유상수리
	수리가 불가능한 경우	유상수리에 해당하는 금액 징수 후 제품교환	
■ 전제조건(화재, 염해, 가스, 지진, 풍수해 등)에 의해 고장이 발생하였을 경우. ■ 사용상 정상 마모되는 소모성 부품을 교환하는 경우. ■ 사용전원의 이상 및 접속기기의 불량으로 인하여 고장이 발생하였을 경우. ■ 기타 제품 자체의 하자가 아닌 외부 원인으로 인한 경우. ■ LG전자 대리점이나 서비스센터의 수리기사가 아닌 사람이 수리 또는 개조하여 고장이 발생하였을 경우. ■ 고장이 아닌 경우 서비스를 요청하면 요금을 받게 되므로 반드시 사용설명서를 읽어주세요. ■ 제품 기능 사용설명 및 분해하지 않고 처리하는 간단한 조정시(1회 무료, 2회부터 유료)		유상수리	유상수리

● LG전자는 "불친절" 서비스에 대해서는 요금을 받지 않습니다.(No Delight, No Payment)
 ● 상기 보상 기준은 공정거래위원회 고시 소비자 분쟁해결 기준에 의거합니다.
 ● 고객센터(수신자 부담) : 080-023-7777 / FAX : 02-2630-3565
 ● 명시되지 않은 사항은 「소비자 분쟁해결 기준」에 따릅니다.
 ● 기구세척, 조정, 사용설명 등은 고장이 아닙니다.
 ● 주소 : 서울특별시 영등포구 여의도동 20

1 고객의 권리

고객께서는 제품 사용 중에 고장이 발생할 경우, 구입일로부터 1년동안 무상 서비스를 받으실 수 있는 소중한 권리가 있습니다. 단, 고객과실 및 천재지변에 의해 고장이 발생한 경우에는 무상 기간내라도 유상 처리됨을 알려드립니다.

2 유상 서비스 (고객의 비용 부담에 대한 책임)

서비스 신청시 다음과 같은 경우는 무상 기간내라도 유상 처리 됩니다.

- ① 제품내에 이물질(물, 음료수, 커피, 장난감 등)하여 고장이 발생하였을 경우.
- ② 제품을 떨어뜨리거나, 충격을 주어 제품이 파손되거나 기능상의 고장이 발생하였을 경우.
- ③ 신나, 벤젠 등 유기 용제에 의하여 외관이 손상되거나 변형된 경우.
- ④ LG전자 정품이 아닌 부품 또는 소모품을 사용하여 제품 고장이 발생하였을 경우.
LG전자 정품(아답타, 밧데리, 필터, 이어폰 등)은 가까운 LG전자 서비스센터에서 구입 가능합니다.
- ⑤ 사용전압을 오(誤)인가하여 제품 고장이 발생하였을 경우.
- ⑥ 고객이 제품을 임의 분해하여 부속품이 분실 및 파손되었을 경우.
- ⑦ LG전자 서비스센터의 수리기사가 아닌 사람이 제품을 수리하거나 개조하여 고장이 발생하였을 경우.
- ⑧ 천재지변(낙뢰, 화재, 풍수해, 가스, 염해, 지진 등)에 의해 고장이 발생하였을 경우.
- ⑨ LG전자 제품의 사용설명서 내에 있는 “안전을 위한 경고 및 주의사항”을 지키지 않아 고장이 발생하였을 경우.
(“안전을 위한 경고 및 주의사항”을 잘 지키면 제품을 오래 사용할 수 있습니다.)
- ⑩ 고객의 기타 과실에 의하여 고장이 발생하였을 경우.

3 LG전자 서비스 안내

서비스 접수, 상담 및 서비스센터 문의는 전국 어디서나 지역번호 없이 1544-7777, 1588-7777을 이용해 주시기 바랍니다.

4 리니어 콤프레서(압축기) 10년 무상 보증

당사에서는 2009년 11월 1일 이후에 판매된 리니어 콤프레서(압축기)를 적용한 냉장고 제품에 대해 핵심 부품인 리니어 콤프레서(압축기) 불량에 한해 구입일로부터 10년간 무상 서비스를 제공합니다.

사용법 설명 Check List

(설치 기사용)



담당설치 기사는 사용법 설명시 아래 체크내용을 반드시 확인 바랍니다.

필수 체크내용(고객설명)	확인란 (O/X)
1. 냉장/냉동실 사용중 표시창 온도조절 방법	
2. 잠금/풀림 기능에 대한 설명 - 제품 display 고장으로 오인하지 말도록 설명	
3. 특급냉동 기능 사용방법 (2~3시간 후 자동 꺼짐)	
4. 특냉실(-35℃) 기능 사용방법	
5. 표시창 절전 기능에 대한 설명 - Display/사용 20초후 절전을 위해 표시창 램프 꺼짐 설명 - 제품 display 고장으로 오인하지 말도록 설명	
6. 신선 야채실/신선 밀폐 야채실/진공 밀폐 야채실/사용방법	
7. 냉기 통로 너무 근접하여 음식물 저장하지 말도록 설명 - 냉장실 상칸은 냉기를 바로 강하게 받아 음식물이 쉽게 얼수 있음을 설명	
8. 부품사용 및 분해조립방법 설명 - 냉장/냉동실 선반 - 냉장/냉동실 바구니 - 냉장/냉동실 서랍 - 흠바 캔서버 사용방법	
9. 도어 아이스 메이커 사용 방법 설명 (도어 아이스 메이커 있는 모델만 해당)	
10. 제빙 기능 설명(수동/자동)	
11. 디스펜서 사용 방법(아이스 디스펜서 모델)	

■ 사용시 주의사항

1. 사용 중 문이 닫히지 않을 경우, 선반과 바구니에 보관된 식품이 서로 닿는지 확인해 주세요.
2. 사용 중 냉장고의 전원이 들어오지 않을 경우 전원플러그와 콘센트의 연결상태를 확인해 주세요.

※ 사용 중 불편을 느끼실 경우 사용 설명서를 확인해 주시고, 추가 문의 사항이 있으시면 **냉장고 문의 전화 080-023-7777**번으로 연락주세요.

메모하세요!

메모하세요!

메모하세요!

■ 제품규격

본 사용설명서에 표시된 내용(외관형태 및 제품규격)은 제품의 품질을 높이기 위하여 예고없이 변경되는 수가 있습니다.

* 정격전압 및 주파수는 **AC 220V 60Hz**입니다.
 * 소음은 **PWL 38dB**입니다. (R-T851L*/V*, R-T801V*)
 * 소음은 **PWL 39dB**입니다. (R-T801M*/B*/CB, R-T761P*/M*/BH/DH/PB)

구분		모델명	R-T761MB***	R-T761PB***
유효 내용적	총 유효 내용적		756L	760L
	식품 냉동실(포스타실)		273L	275L
	투스타 섹션		9L	9L
	냉장실		474L	476L
제품 크기	폭		912mm	912mm
	깊 이	홈바버튼 포함	853mm	853mm
		홈바버튼 제외	848mm	848mm
	높 이		1785mm	1785mm
무 게		139kg	139kg	

구분		모델명	R-T801VB***	R-T801CB***	R-T851LB***/V****
유효 내용적	총 유효 내용적		800L	801L	850L
	식품 냉동실(포스타실)		290L	292L	309L
	투스타 섹션		9L	9L	9L
	냉장실		501L	500L	532L
제품 크기	폭		912mm	912mm	912mm
	깊 이	홈바버튼 포함	888mm	888mm	903mm
		홈바버튼 제외	883mm	883mm	898mm
	높 이		1785mm	1785mm	1785mm
무 게		144kg	143kg	148kg	

구분		모델명	R-T761MH/BH/DH***	R-T761PH**	R-T761PH**P
유효 내용적	총 유효 내용적		760L	760L	760L
	식품 냉동실(포스타실)		275L	279L	279L
	투스타 섹션		9L	5L	5L
	냉장실		476L	476L	476L
제품 크기	폭		912mm	912mm	912mm
	깊 이	손잡이 포함	848mm	902mm	848mm
		손잡이 제외	847mm	847mm	847mm
	높 이		1785mm	1785mm	1785mm
무 게			136kg	137kg	136kg

구분		모델명	R-T801VH/MH***	R-T801BH***	R-T851LH***
유효 내용적	총 유효 내용적		797L	801L	847L
	식품 냉동실(포스타실)		290L	292L	309L
	투스타 섹션		9L	9L	9L
	냉장실		498L	500L	529L
제품 크기	폭		912mm	912mm	912mm
	깊 이	손잡이 포함	883mm	883mm	898mm
		손잡이 제외	882mm	882mm	897mm
	높 이		1785mm	1785mm	1785mm
무 게			140kg	140kg	144kg

※ 냉동실 바구니(투스타 섹션)

- 단기간 보관할 냉동식품

- 투스타 섹션 (**)은 -12℃ ~ -18℃ 저장공간을 의미합니다.



LG전자 서비스센터 대표 전화번호

사용불편 및 고장접수는 (전국 어디서나)
1544-7777, 1588-7777

• 전화 걸기 전,

제품 모델명, 고장상태, 전화번호, 주소를 정확히 알고 계시면 보다 빠른 서비스를 받으실 수 있습니다.

• 전화 연결 시,

ARS 안내에 따라 제품을 정확하게 선택하시면 해당 제품의 전문 상담원에게 최고의 서비스를 받으실 수 있습니다.

고객 상담실(제안 및 불만사항) 080-023-7777

인터넷 서비스 신청

www.lgservice.co.kr

• 인터넷 서비스를 이용하시면 제품에 대한 자가진단, 원하는 날짜와 시간에 서비스 신청, 실시간 PC 원격 상담이 가능하여 보다 편리하게 이용하실 수 있습니다.

• 인터넷으로 출장 서비스를 신청하시면 수리비 할인 혜택을 드립니다.
(단, 당사의 사정에 의해 변경될 수 있습니다.)



서비스품질(SQ) 인증마크란?

서비스품질이 우수한 기업에 대한 품질을 국가 기관인 지식경제부 기술표준원이 보증하는 인증마크입니다.

본 내용은 한국산업안전공단과 함께하는 안전캠페인입니다.

