

DIOS 와인셀러

사용설명서

R-WZ42GKX
R-WZ42YKX
R-WZ42JKX
R-WZ43JKX
R-WZ43YKX
R-WZ62GJX
R-WZ62YJX
R-WZ82GJX
R-WZ82YJX



살아있는 생활포털 DreamLG.com

LG전자 서비스 대표전화

1544-7777

1588-7777

사용 전에 '안전을 위한 경고 및 주의사항' 을 반드시 읽고
정확하게 사용하세요 .

설명서에 제품보증서가 포함되어 있습니다.

본 제품은 국내(대한민국)전용제품으로(220V 60Hz)해외지역에서 사용할 수 없습니다.



: 이런 점이 좋습니다.

3중 고급 Glass

3중 고급 glass 사용을 통해 단열성이 우수하며, 90% 이상 자외선 차단 및 유리 표면에 물방울이 맺히는 현상을 차단해 줍니다. (R-WZ42JKX 모델은 2중 glass 모델로 해당되지 않습니다.)

스태디 컴프레서

진동의 주범인 컴프레서를 소프트 스프링 (Soft Spring)을 사용해서 공중에 띄워 놓아 진동을 최소화 하였습니다.

감각이 남다른 흑경 장식 유리

와인셀러 상단부에 미려한 흑경을 설치하여 인테리어의 아름다움을 더해 드립니다. (R-WZ43***/R-WZ42JKX 모델은 제외)

고 품격 알루미늄 마감재와 바핸들

알루미늄 소재를 사용하여 감각과 품격을 한층 올려줍니다.

와인잔 걸이

상단에 와인잔 걸이를 설치하여 더욱 품격 있는 와인을 즐길 수 있습니다. (R-WZ82*** 모델만 적용)

전자식 온도 조절 LED창

한눈에 온도조절 상태를 알아볼 수 있는 세련된 LED 디스플레이를 적용하였습니다.

와인 랙

자주 마시는 와인을 비스듬히 눕혀서 보관할 수 있는 와인 랙을 설치하여 더욱 효과적입니다. (R-WZ62/82*** 모델만 적용)

인테리어 고내등

와인 라벨 등을 확인할 수 있는 고내등을 설치하여 인테리어 감각까지 더 해 드립니다.

도어 걸림없는 감각설계

도어를 90도만 열어도 걸림없이 와인선반을 꺼낼 수 있어 좁은 공간에서도 편리합니다.

프론트 로딩 방식의 고급 원목선반

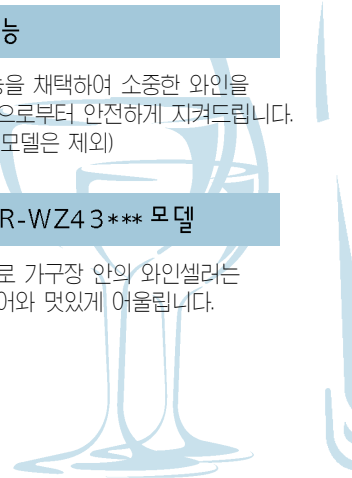
최고급 원목 소재의 선반을 채용하여 수납의 편리함은 물론 와인의 품격을 더해 드립니다. (R-WZ42JKX 모델 와이어 선반으로 해당되지 않습니다.)

도어 잠금 기능

도어 잠금 기능을 채택하여 소중한 와인을 장난이나 도난으로부터 안전하게 지켜드립니다. (R-WZ42JKX 모델은 제외)

빌트인 전용 R-WZ43*** 모델

빌트인 제품으로 가구장 안의 와인셀러는 집안의 인테리어와 멋있게 어울립니다.





안전을 위한 경고 및 주의사항	4
설치방법	10
이동 및 전압변경 방법	12

제품의 기본 정보.....	13
각 부분의 이름	14
온도조절 및 기능	16
올바른 와인 보관방법	22
알아두세요.....	24
절전을 위한 상식.....	25
와인셀러의 상식.....	26
청소를 할 때는	27

고장이 아닙니다	28
고장신고 전에 확인하세요	30

제품 보증서/소비자 분쟁해결 기준 안내	32
고객의 권리	33
폐 가전제품 처리절차	34
제품규격 및 부속품	35
Wine Story...	36

사
용
방
법

제
품
이
상

안
내



: 안전을 위한 경고 및 주의사항

제품을 안전하고 올바르게 사용하여 사고나 위험을 미리 막기 위한 사항이므로 반드시 지켜서 사용해 주세요.

읽고 난 뒤에는 사용하는 사람이 항상 볼 수 있는 곳에 보관해 주세요.

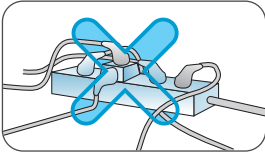
- ▲ 위험을 끼칠 우려가 있는 사항과 조작에 대하여 주의를 환기시키기 위한 기호입니다. 위험 발생을 피하기 위하여 주의깊게 살펴보고 지시에 따라 주세요.



경고

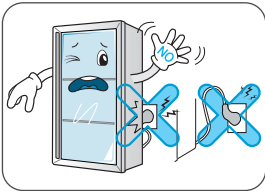
▶ 지시사항을 위반하면 사망이나 중상 등의 커다란 위험을 초래할 수 있습니다. 반드시 지켜주세요.

전원을 연결할 때



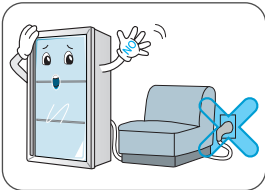
전원 콘센트는 전용 콘센트를 사용해 주세요.

전원 콘센트에 여러 제품을 동시에 꽂아서 사용하면 콘센트 부분이 이상 발열하여 화재의 원인이 됩니다.



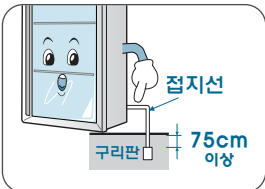
전원 플러그가 위로 향하거나 제품 뒷면에 눌러지 않도록 하세요.

물이 흘러 들어가거나 플러그가 손상되어 화재나 감전의 원인이 됩니다.



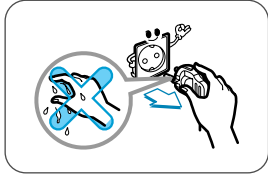
전원코드를 무리하게 구부리거나, 무거운 물건에 눌러 손상되지 않도록 하세요.

전원 코드가 손상되어 화재, 감전의 원인이 됩니다.



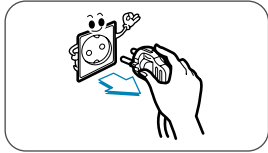
접지를 확실하게 해 주세요.

접지가 잘되어 있지 않으면 고장이나 누전시 감전될 수 있습니다. 접지에 대한 자세한 내용은 11페이지를 참조하세요.



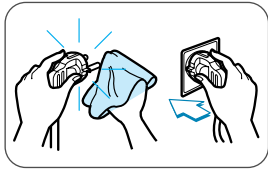
청소나 손질할 때는 전원 플러그를 콘센트에서 빼 주세요.
또 젖은 손으로 빼거나 꽂지 마세요.

감전되거나 다칠 수 있습니다.



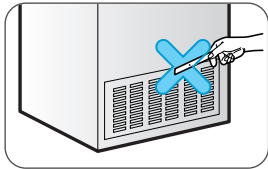
고내등을 교환할 때는 반드시 전원 플러그를 먼저 뺀 후 교환하세요.

감전될 수 있습니다.



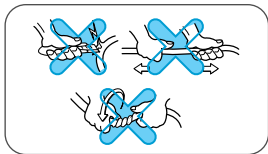
전원 플러그의 물이나 먼지를 제거하고 핀의 끝까지 확실히
긫아주세요.

먼지 또는 물이 있거나 접촉이 불안정한 경우는 화재 및 감전의
원인이 됩니다.



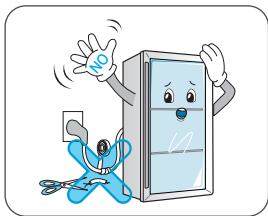
방열그릴(배기구)에 핀, 바늘, 젓가락 등 물건을 넣지 마세요.

감전이나 다칠 수가 있습니다.



전원 코드를 손상시키거나, 가공하거나, 무리하게 구부리거나,
잡아당기거나, 비틀거나 하지 마세요.

전원 코드가 손상되어 화재, 감전의 원인이 됩니다.



전원 플러그 길이를 연장하거나 수정하여 사용하지 마세요.

전원선의 전기적 손상 등으로 감전이나 화재의 원인이 됩니다.



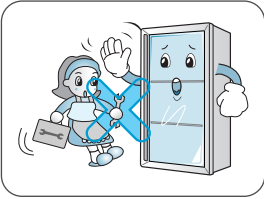
: 안전을 위한 경고 및 주의사항



경고

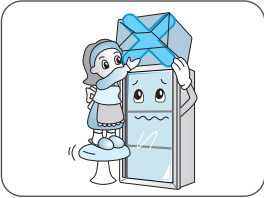
▶ 지시사항을 위반하면 사망이나 중상 등의 커다란 위험을 초래할 수 있습니다. 반드시 지켜주세요.

와인셀러를 사용할 때



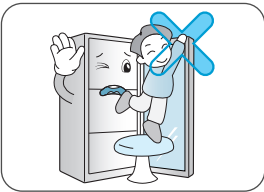
서비스 기사 이외에는 분해, 수리, 개조하지 마세요.

다치거나 감전, 화재의 원인이 됩니다.



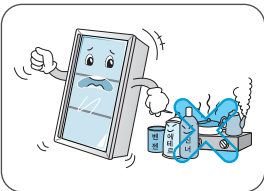
무거운 물건, 위험한 물건을 와인셀러 위에 올려놓지 마세요.

문을 여닫을 때 떨어져 다칠 수 있으며 화재, 감전의 원인이 될 수 있습니다.



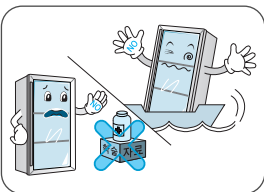
문에 매달리지 마세요.

제품이 넘어지거나 손이 끼어 다칠 수 있습니다. 특히, 어린이가 조심하도록 해주세요.



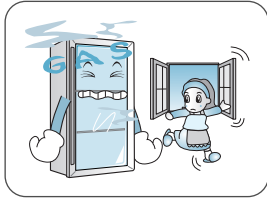
화기를 멀리하고 불이 붙기 쉬운 물질(에테르, 벤젠, 알코올, 약품, LP가스, 가연성 스프레이, 화장품 등)을 와인셀러 근처에서 사용하거나 보관하지 마세요.

폭발이나 화재의 위험이 있습니다.



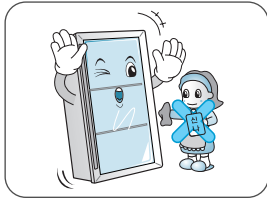
가정용 이외의 용도(의약품이나 실험재료 보관, 선박용 등)로 사용하지 마세요.

이 제품은 가정용으로 만들어졌으므로 선박에 사용시, 높은 습기와 흔들림 등에 의한 예기치 않은 사고(감전, 화재 등)가 발생할 수 있습니다.



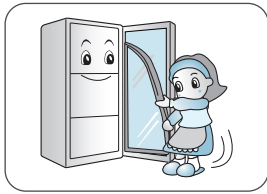
가스가 쉴 때는 와인셀러나 콘센트를 건드리지 말고 즉시 환기시켜 주세요.

불꽃이 튀어 폭발하여 화재나 화상의 위험이 있습니다.



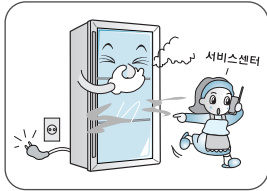
제품 외부나 내부에 물을 뿌리거나 벤젠, 신나 등으로 닦지 마세요.

전기 부품의 절연이 나빠져 감전이나 화재의 원인이 됩니다.



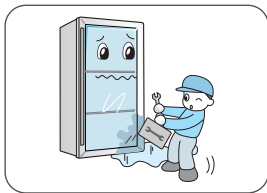
제품을 버릴 때는 문의 패키징을 떼어 내세요.

어린이가 들어가면 감히게 되어 위험합니다.



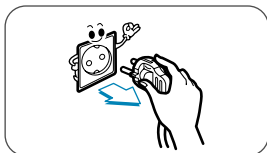
제품에서 타는 냄새, 연기가 나면 즉시 전원 플러그를 빼고 서비스센터로 연락하세요.

화재의 위험이 있습니다.



침수된 제품은 반드시 서비스 후 사용하세요.

감전, 화재의 원인이 됩니다. 침수된 제품은 반드시 정식 서비스 기사를 통해 서비스하여 사용합니다.



전원 플러그를 뺄 때는 코드를 잡지 말고 반드시 끝단의 플러그를 잡고 빼 주세요.

감전되거나 단락되어 불이 날 수 있습니다.

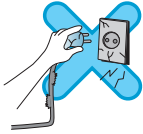


: 안전을 위한 경고 및 주의사항

⚠ 경고

▶ 지시사항을 위반하면 사망이나 중상 등의 커다란 위험을 초래할 수 있습니다. 반드시 지켜주세요.

와인셀러를 사용할 때



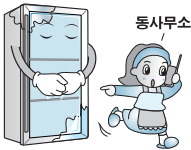
전원 코드 또는 전원 플러그가 손상되었거나, 전원 콘센트의 구멍이 헐거울 때는 사용하지 마세요.

감전되거나 단락되어 불이 날 수 있습니다.



습기가 많은 곳, 물이나 빗물이 튀는 곳에는 설치하지 마세요.

절연이 나빠져 누전의 원인이 됩니다.

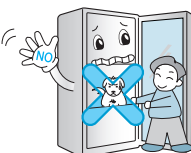


와인셀러를 폐기하고자 할 때는 동사무소로 연락하세요.

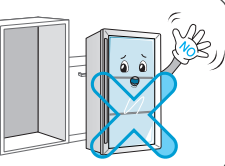
가전제품, 가구 등 대형 생활폐기물을 버리고자 할 경우에는 지역 동사무소로 연락하시면 됩니다.

⚠ 주의

▶ 지시사항을 위반하면 다치거나 집 또는 가구 등이 파손될 수 있습니다. 항상 주의해 주세요.

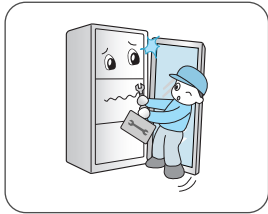


살아있는 동물을 와인셀러에 넣지 마세요.

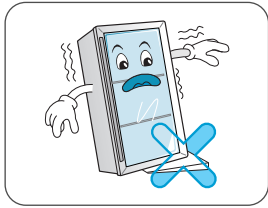


주방가구 안에 조립되지 않은 상태에서 사용하지 마세요.

주방가구 안에 설치하여 사용하지 않을 경우 안전에 위험이 있을 수 있습니다.(R-WZ43*** 모델만 해당)

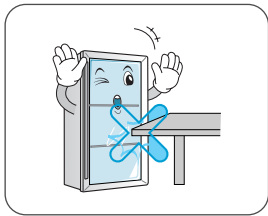


제품에 파손이 있거나 작동이 원활하지 않을 시는 사용하지
마시고 서비스센터로 연락하여 서비스를 받은 후 사용하세요.



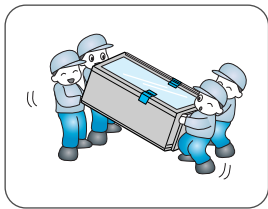
바닥이 튼튼하고 수평인 곳에 설치하세요.

불안정한 곳에 설치하면 문의 개폐 등으로 제품이 넘어져 다칠 수
있습니다.



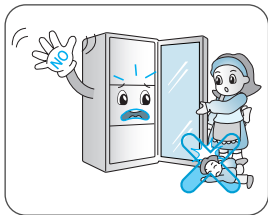
유리문에 물건을 부딪히거나 충격을 주지 마세요.

유리가 깨져서 다칠 수 있습니다.



운반할 때는 앞면 아래쪽과 뒷면을 잡고 운반하세요.

손이 미끄러져 다칠 수 있으므로 주의 바랍니다.



제품의 문을 여닫을 때 주변에 사람이 상해를 입을 수 있으니
주의하세요.

문을 여닫을 때 문틈 사이에 발이나 손이 끼어 다치거나
어린이가 곁에 있으면 모서리에 다칠 수 있으니 주의하세요.

※ R-WZ43*** 모델의 경우 설치 설명서를 참조하세요.

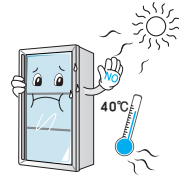
1 장소를 선택해 주세요!

직사광선을 피해서 설치하세요.

장시간 방치시 고내 부품이 손상 될 수 있습니다.

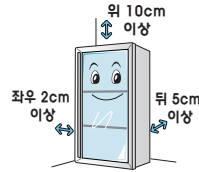
너무 덥거나 추운 곳은 피해서 설치하세요.

주위 온도가 10°C 이상 35°C 이하인 곳에 설치해 주세요.
설치장소의 온도가 너무 높거나 낮으면 설정하신 온도를 유지할 수 없습니다.
(R-WZ43*** 경우 주위온도 범위 : 10°C~32°C)



주위와 적당한 간격을 유지하여 설치하세요.

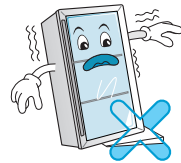
그림과 같이 와인셀러 주위에 적당한 간격을 유지해 주세요. 주위와의 간격이 너무 좁으면 성능이 떨어지고 전기가 많이 나오게 됩니다.



2 수평을 맞춰 주세요.

바닥이 튼튼하고 고른 곳에 설치하세요.

- 불안정한 설치시 소음 및 문 처짐의 원인이 됩니다.
- 설치바닥이 고르지 않을 때는 수평조정다리를 사용하여 와인셀러를 수평으로 맞춰주세요.
- 웅단이나 마루바닥 위에 설치할 때는 깔판을 깔아주면 바닥면의 변색을 방지할 수 있습니다.



앞쪽을 약간 높게 설치하세요.

- 와인셀러를 전/좌/우로 흔들어서 유동이 없는지 확인 후 앞쪽을 약간 높게 수평조정다리를 조정해 주세요.
- 앞쪽이 낮아 문이 잘 닫히지 않을 경우는 성능이 약해지면서 내부에 물방울이 맺힐 수 있습니다.



제품을 밀어 넣을 때 전원코드가 제품 바닥이나 뒷면에 눌리지 않게 주의 해주세요.

- 화재 및 감전의 원인이 됩니다. 설치하실 때 전원코드를 뒤쪽 전원코드 걸이부에 건 후 제품을 설치하시면 전원코드가 바닥에 눌리는 현상을 줄일 수 있습니다.

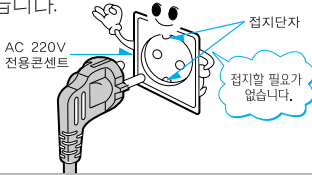
3

안전하게 접지해 주세요!

감전사고의 방지를 위해서 반드시 접지해 주세요.

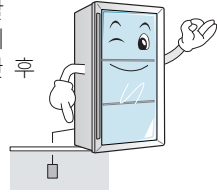
접지단자가 있는 경우

접지단자가 있는 AC 220V의 콘센트에 사용할 경우는 별도로 접지할 필요가 없습니다.



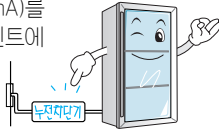
접지단자가 없는 경우에는

접지단자가 없는 AC 220V의 콘센트에 사용할 경우는 구리판에 접지선을 연결한 후 땅속에 묻어 주세요.



접지할 수 없는 장소에서는

식당이나 지하실 등 물기가 많거나 접지할 수 없는 곳에 설치할 때는 누전 차단기(정격전류 15mA, 정격부동작전류 7.5mA)를 구입하여 콘센트에 연결하여 사용하세요.



⚠ 주의

가스관, 수도 파이프, 피뢰침, 전화선 연결부에는 절대로 접지하지 마세요.

※ 플라스틱 수도관 등은 접지효과가 없습니다.

4

전원을 연결해 주세요!

전원 연결

220V의 전용 콘센트에 전원 플러그를 꽂으세요.
110V 지역에서 사용시 12페이지를 참조하세요.



5

와인을 넣어주세요!

전원 연결 후 4시간 이상 지나면 와인을 넣어 주세요.

6

플러그를 뺀 후 다시 꽂을 때는 5분 이상 기다려 주세요.

압축기 운전에 무리가 생겨 고장의 원인이 됩니다.

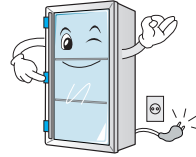


: 이동 및 전압변경 방법

이동할 때는

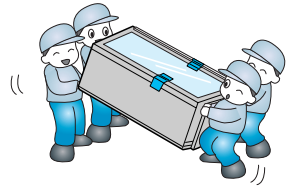
이동하기 전에

1. 제품 내의 와인과 와인 잔을 꺼내고 전원 플러그를 빼주세요.
2. 선반 등 깨질 위험이 있는 부분은 테이프로 고정하세요.
3. 수평조정다리는 오른쪽 방향 (↷)으로 돌려 꼭 조여 주세요.



이동할 때는

- 와인셀러를 이동할 때는 수평조정다리를 오른쪽 방향 (↷)으로 돌려 꼭 조여 주세요.
- 이동할 때는 아래쪽 수평조정다리과 뒷면을 잡고 이동하세요.
- 이사 등 먼 곳으로 와인셀러를 이동할 때는 앞으로 눕혀서 이동하지 마세요. 고장의 원인이 됩니다.
- 운반은 4명 이상으로 해주세요.
- R-WZ43*** 모델은 빌트인 전용 냉장고로 전문 설치업자가 설치한 후 이동하지 않는 것이 좋습니다.



전압을 변경할 때는

110V 지역에서 사용하려면

- ◆ 이 제품은 220V 전용 제품입니다.
- 110V로 사용하실 때는 별도의 승압용 변압기(1kVA 이상)를 구입하여 사용하세요.
- 승압용 변압기는 공인기관 인증품을 구입하여야 안심하고 사용할 수 있습니다.
- 구입시 KS 또는 안전인증마크를 확인하세요.
- 용량이 맞지 않거나 비인증품을 사용할 경우 고장이 날 수가 있습니다.
- 본 제품은 국내(대한민국)전용제품으로 (220V 60Hz) **60Hz 이외의 해외지역에서 사용할 수 없습니다.**

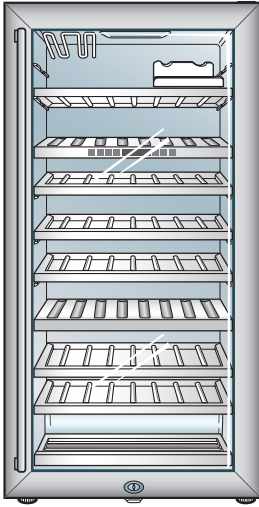


■ 확인

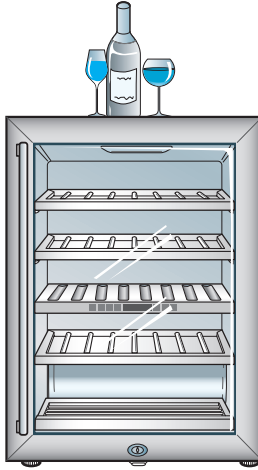
110V 콘센트는 접지 단자가 없으므로 꼭 접지 후 사용하세요.



: 제품의 기본 정보



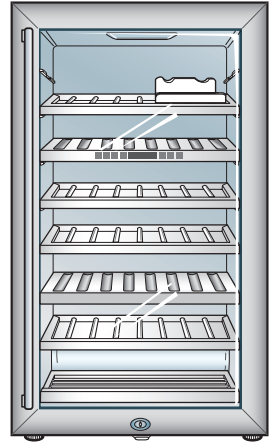
R-WZ82***



R-WZ42***/R-WZ43***



R-WZ42JKX



R-WZ62***

- 3중 고급 Glass
- 스테디 컴프레서
- 감각이 남다른 폭경 장식유리
- 고품격 알루미늄 마감재와 바 핸들
- 와인잔 걸이
- 전자식 온도조절 LED 창

- 와인 랙
- 인테리어 고내등
- 도어 걸림없는 감각설계
- 프론트 로딩 방식의 고급 원목 선반
- 도어 잠금 기능

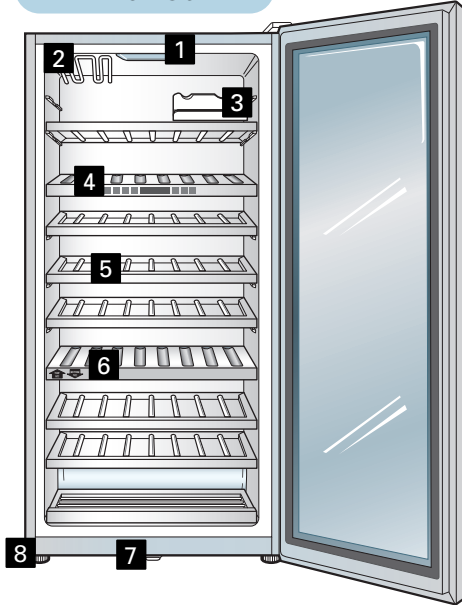
※ 모델별 적용기능 및 색상이 다를 수 있습니다.





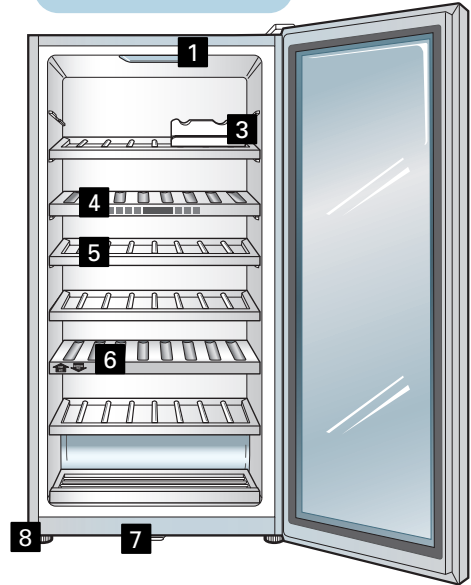
: 각 부분의 이름

R-WZ82GJX

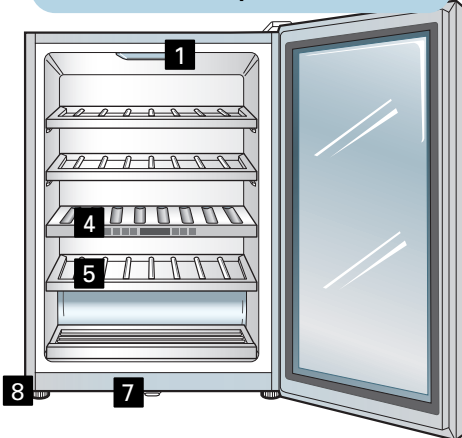


※ R-WZ82YJX / R-WZ62YJX / R-WZ42YKX / R-WZ43YKX는 핸들이 우측에 달린 모델입니다.

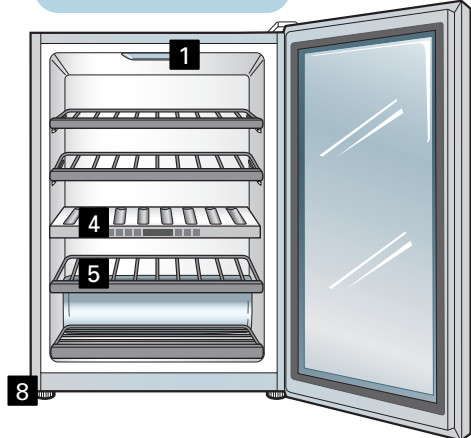
R-WZ62GJX



R-WZ42GKX/R-WZ43JKX



R-WZ42JKX



1 고내등

고내등을 켜거나 끌 때는 조작 패널의 버튼을 눌러 주세요.

2 글래스 홀더

와인 잔을 걸어 둘 수 있습니다.
(R-WZ82*** 적용)

3 와인 랙

마시다 남은 와인을 비스듬히 세워서 보관하기에 좋습니다.
(R-WZ82***, R-WZ62*** 적용)

4 조작 패널

온도 조절 및 기능을 설정할 수 있습니다.

5 와인선반

선반을 앞으로 빼내어 와인을 손쉽게 꺼내어 드실 수 있습니다.
(R-WZ42JKX 모델의 경우 고정식 선반으로 앞으로 꺼낼 수 없습니다.)

6 상하 분리판

상하 분리판을 중심으로
상칸은 'TOP', 하칸은 'BOTTOM' 으로
온도 조절됩니다.
(R-WZ42*** / R-WZ43***은 해당되지 않습니다.)

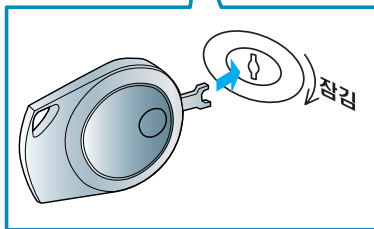
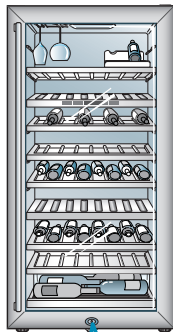


7 잠금장치

문을 열 수 없도록 잠겨 놓을 수 있습니다.
(R-WZ42JKX 모델은 해당되지 않습니다.)

8 수평조정다리

설치바닥이 고르지 않을 때는 수평조정다리를 사용하여 수평으로 맞추어 주세요.



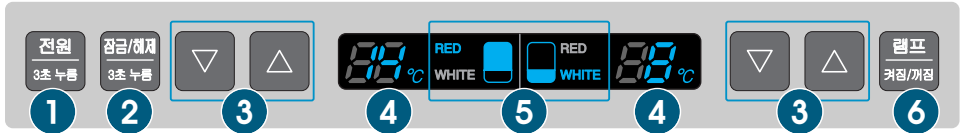
※ 잠금 KEY 동작방법

KEY를 넣고 누른 후 오른쪽으로
돌려서 열어 주세요.
(R-WZ42JKX 모델은 해당되지 않습니다.)



온도조절 및 기능

R-WZ82*** / R-WZ62***



1 전원 버튼

- ▶ 와인셀러의 전원을 켜고 끌 수 있습니다.
- ▶ 전원을 끌 때 - 잠금/해제 버튼을 3초 이상 누른 후 전원버튼을 누르면 전원이 꺼지게 됩니다.
- ▶ 전원을 켤 때 - 전원버튼을 누르면 전원이 켜집니다.

2 잠금/해제 버튼

- ▶ 어린이의 장난이나 의도하지 않은 동작으로 인한 설정 온도의 변경을 방지합니다.
- ▶ 다른 버튼을 동작하기 위해서는 반드시 잠금/해제 버튼을 먼저 3초 이상 누른 다음 동작이 가능합니다.
- ▶ 설정 완료는 3초 후 자동으로 실행됩니다.

3 온도조절 버튼

- ▶ 상칸, 하칸 온도 조절을 설정할 수 있습니다. 좌측은 상칸, 우측은 하칸을 조절합니다.
- ▶ 온도설정은 상하칸 모두 6°C ~ 18°C입니다. 한번 누를 때 마다 1°C씩 조절 가능합니다.
- ▶ 상칸의 온도는 하칸보다 낮게 조절되지 않습니다.
- ▶ 상하 분리판을 중심으로 상칸은 'TOP', 하칸은 'BOTTOM' 으로 온도 조절됩니다.

4 온도 표시부

- ▶ 상칸, 하칸의 온도를 나타내 줍니다. 좌측은 상칸, 우측은 하칸의 온도를 표시합니다.
- ▶ 초기 설정 상태는 상칸 14°C, 하칸 8°C의 온도로 보관됩니다.

5 와인 종류 표시부

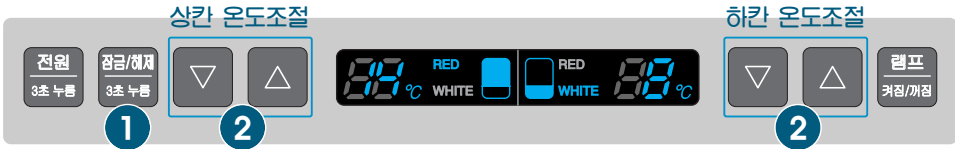
- ▶ 상칸, 하칸의 와인 종류의 보관 상태를 나타냅니다.
- ▶ 주로 상칸은 레드와인, 하칸은 화이트 와인을 보관하는데 사용됩니다.

6 램프 버튼

- ▶ 고내등을 켜고 끌 수 있습니다.
- ▶ 고내등은 최장 1시간까지 켜집니다. 램프 버튼을 다시 누르면 고내등이 꺼집니다.

온도 설정 방법

▶ 초기 설정 상태는 상칸 14°C, 하칸 8°C의 온도로 보관됩니다.



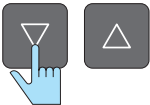
1 잠금/해제 버튼을 3초 이상 누르세요. (온도 조절시)



해제가 되면 표시 온도가 깜빡거립니다.
온도 설정을 하기 전 반드시 잠금/해제 버튼을 먼저 3초 이상 눌러 온도표시가 깜빡거려야 동작이 가능합니다.



2 상칸 또는 하칸의 온도 조절 버튼을 누르세요.



온도설정 범위는 상하칸 모두 6°C ~ 18°C입니다.
한번 누를 때 마다 1°C씩 조절 가능합니다.

▶ 상칸의 온도는 하칸보다 낮게 조절되지 않습니다.

3 잠금 기능은 온도 설정 후 자동으로 잠깁니다.

설정 완료는 3초 후 자동으로 실행됩니다.

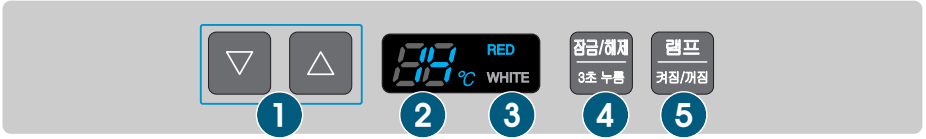
어린이의 장난이나 의도하지 않은 동작으로 인한 설정변경을 방지합니다.

- 설정온도에 도달하기까지의 시간은 사용조건에 따라 다를 수가 있습니다.
- 표시하고 있는 온도는 설정온도이며, 고내온도나 와인의 온도와는 다를 수가 있습니다.
- 정전 복구 후는 재 설정해 주세요. 재설정 방법은 온도 설정방법과 같습니다.



온도조절 및 기능

R-WZ42***



※ 이 모델은 전원 버튼이 없습니다.

1 온도조절 버튼

- ▶ 온도를 조절을 설정할 수 있습니다.
- ▶ 온도설정은 6°C ~ 18°C입니다. 한번 누를 때 마다 1°C씩 조절 가능합니다.

2 온도 표시부

- ▶ 온도를 표시합니다.
- ▶ 초기 설정 상태는 14°C의 온도로 보관됩니다.

3 와인 종류 표시부

- ▶ 와인 종류의 보관 상태를 나타냅니다.

4 잠금/해제 버튼

- ▶ 어린이의 장난이나 의도하지 않은 동작으로 인한 설정 온도의 변경을 방지합니다.
- ▶ 다른 버튼을 동작하기 위해서는 반드시 잠금/해제 버튼을 먼저 3초 이상 누른 다음 동작이 가능합니다.
- ▶ 설정 완료는 3초 후 자동으로 실행됩니다.

5 램프 버튼

- ▶ 고내등을 켜고 끌 수 있습니다.
- ▶ 고내등은 최장 1시간까지 켜집니다. 램프 버튼을 다시 누르면 고내등이 꺼집니다.

온도 설정 방법

▶ 초기 설정 상태는 14°C의 온도로 보관됩니다.



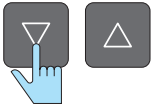
1 잠금/해제 버튼을 3초 이상 누르세요. (온도 조절시)



해제가 되면 표시 온도가 깜빡거립니다.
온도 설정을 하기 전 반드시 잠금/해제 버튼을
먼저 3초 이상 눌러 온도표시가 깜빡거려야 동작이
가능합니다.



2 온도 조절 버튼을 누르세요.



온도설정 범위는 6°C ~ 18°C입니다.
한번 누를 때 마다 1°C씩 조절 가능합니다.

3 잠금 기능은 온도 설정 후 자동으로 잠깁니다.

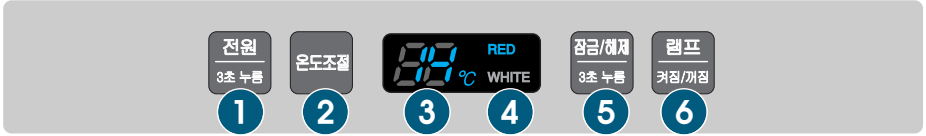
설정 완료는 3초 후 자동으로 실행됩니다.
어린이의 장난이나 의도하지 않은 동작으로 인한 설정변경을 방지합니다.

- 설정온도에 도달하기까지의 시간은 사용조건에 따라 다를 수가 있습니다.
- 표시하고 있는 온도는 설정온도이며, 고내온도나 와인의 온도와는 다를 수가 있습니다.
- 정전 복구 후는 재 설정해 주세요. 재설정 방법은 온도 설정방법과 같습니다.



온도조절 및 기능

R-WZ43***



1 전원 버튼

- ▶ 와인셀러의 전원을 켜고 끌 수 있습니다.
- ▶ 전원을 끌 때 - 잠금/해제 버튼을 3초 이상 누른 후 전원버튼을 누르면 전원이 꺼지게 됩니다.
- ▶ 전원을 켤 때 - 전원버튼을 누르면 전원이 켜집니다.

2 온도조절 버튼

- ▶ 온도 조절을 설정할 수 있습니다.
- ▶ 온도설정은 6°C ~ 18°C입니다. 한번 누를 때 마다 1°C씩 조절 가능합니다.

3 온도 표시부

- ▶ 온도를 표시합니다.
- ▶ 초기 설정 상태는 14°C의 온도로 보관됩니다.

4 와인 종류 표시부

- ▶ 와인 종류의 보관 상태를 나타냅니다.

5 잠금/해제 버튼

- ▶ 어린이의 장난이나 의도하지 않은 동작으로 인한 설정 온도의 변경을 방지합니다.
- ▶ 다른 버튼을 동작하기 위해서는 반드시 잠금/해제 버튼을 먼저 3초 이상 누른 다음 동작이 가능합니다.
- ▶ 설정 완료는 3초 후 자동으로 실행됩니다.

6 램프 버튼

- ▶ 고내등을 켜고 끌 수 있습니다.
- ▶ 고내등은 최장 1시간까지 켜집니다. 램프 버튼을 다시 누르면 고내등이 꺼집니다.

온도 설정 방법

▶ 초기 설정 상태는 14°C의 온도로 보관됩니다.



1 잠금/해제 버튼을 3초 이상 누르세요. (온도 조절시)



해제가 되면 표시 온도가 깜빡거립니다.
온도 설정을 하기 전 반드시 잠금/해제 버튼을
먼저 3초 이상 눌러 온도표시가 깜빡거려야 동작이
가능합니다.



2 온도 조절 버튼을 누르세요.



- 온도설정 범위는 6°C ~ 18°C입니다.
- 초기 14°C로 표시 되어져 있으며 온도조절 버튼을 한번 누를 때 마다
순서로 조절 가능해 집니다. (1°C씩 조절 가능)



3 잠금 기능은 온도 설정 후 자동으로 잠깁니다.

설정 완료는 3초 후 자동으로 실행됩니다.
어린이의 장난이나 의도하지 않은 동작으로 인한 설정변경을 방지합니다.

- 설정온도에 도달하기까지의 시간은 사용조건에 따라 다를 수가 있습니다.
- 표시하고 있는 온도는 설정온도이며, 고내온도나 와인 온도와는 다를 수가 있습니다.
- 정전 복구 후는 재 설정해 주세요. 재설정 방법은 온도 설정방법과 같습니다.



올바른 와인 보관방법

와인을 넣기 전에

- ✓ 고내를 닦아주세요.



- ✓ 전원을 연결한 후 약 4시간 후에 와인을 넣으세요.

여름철 등 바깥온도가 높은 경우는 냉각되기까지 4시간 이상 걸릴 수 있습니다.



- ✓ 와인을 깨끗이 닦습니다.

병이 더러운 경우는 깨끗이 닦은 후 넣어 주세요.
장기간 보관할 경우는 와인병의 라벨부분에 랩을 씌워 주세요. (라벨이 떨어지거나 곰팡이 발생을 방지)



와인 보관 온도

- ✓ 상칸의 온도가 하칸의 온도보다 낮게 조절되지 않습니다. (R-WZ82***, R-WZ62*** 적용)

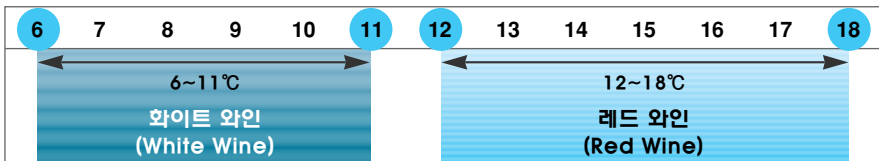
예) 상칸 14°C/하칸 14°C 사용 중에 상칸만 12°C로 조절되지 않습니다.

먼저 하칸의 온도를 12°C 이하로 낮춘 후 상칸의 온도를 12°C로 변경하여야 합니다.

- ✓ 제품 출하 시는 상칸 RED 14°C, 하칸 WHITE 8°C로 설정되어 있습니다.

(R-WZ82***, R-WZ62*** 적용)

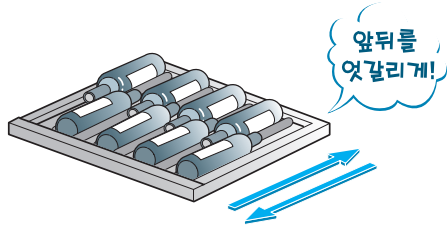
- ✓ 와인의 종류에 따라 아래 온도에서 보관하시면 와인의 깊은 맛을 느낄 수 있습니다.



올바른 와인 수납방법 (모델별 선반의 형상이나 재질이 다를 수 있습니다.)

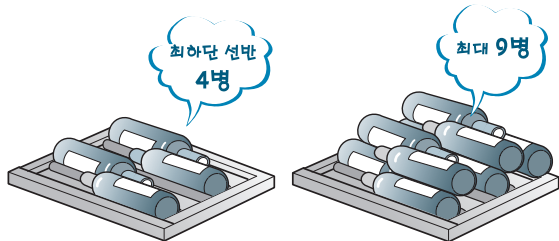
① 일반 선반

와인병을 넣을 때는 그림과 같이 병의 앞, 뒤를 엇갈리게 해서 넣어 주세요. 병의 앞, 뒤를 엇갈리게 해서 보관할 경우 많은 와인을 안전하게 보관할 수 있습니다.



② 최하단 선반

최하단의 선반은 4병, 최대 적재 시 9병까지 수납할 수 있습니다.



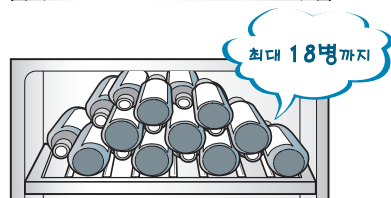
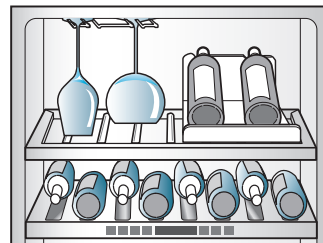
③ 최상단 선반 (R-WZ82***/R-WZ62***)

최상단 선반은 와인 액세서리, 와인 잔, 드시고 남은 와인을 단기간 보관하는 전용코너입니다.

마시다 남은 와인은 뚜껑을 잘 막아서 보관해 주세요.

와인의 종류, 매장에서의 보관상태, 보관기간 등에 따라서 병의 아래부분에 <침전물>이 생길 수가 있으나 유해하지는 않습니다.

최상단 선반은 와인랙 제거 후 최대 18병까지 수납할 수 있습니다.





: 알아두세요.

Wine

● 한꺼번에 많은 와인을 보관할 경우는...

갑작스런 온도 변화는 와인의 맛을 감소시키는 원인이 됩니다. 따라서 많은 와인을 한꺼번에 보관하는 경우 안정온도에 도달하는데 많은 시간이 걸릴 수 있습니다.

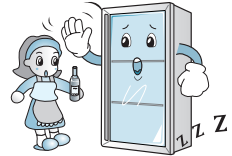
● 고내등이 고장난 경우는...

제품 구입처 또는 서비스센터에 의뢰하세요.

● 정전이 된 경우는...

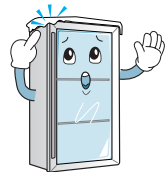
도어 개폐를 줄이고 새로운 와인의 보관은 피하세요.
(고내온도 상승 방지)

정전 복귀 후 온도표시는 상칸 14°C, 하칸 8°C입니다.
(단, R-WZ42*** / R-WZ43***은 14°C임) 다시 설정해 주세요.



● 제품 위에 덮개를 씌울 때는...

제품 위에 장식용이나 보호용 덮개를 씌울 때는
도어를 닫을 때 덮개가 끼이지 않도록 주의하세요.
문이 제대로 닫히지 않으면 온도가 올라갑니다.



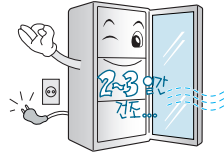
Wine

● 오랫동안 사용하지 않을 때는...

곰팡이가 생기거나 냄새가 나는 것을 방지하기 위하여 와인셀러 내부를 깨끗하게 청소한 후 2~3일간 문을 열어 건조시켜 주세요.

다시 사용할 경우 전원을 연결하면 온도표시는 초기 설정 상칸 14°C, 하칸 8°C입니다.

(단, R-WZ42*** / R-WZ43***은 14°C임) 다시 설정해 주세요.



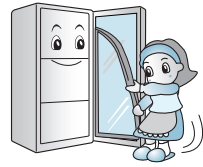
● 제품을 버릴때는...

반드시 연결부를 풀고 도어 패키징을 떼어 낸 다음, 선반이나 잠금 장치도 분리하세요.

어린이가 제품 내부에 들어가면 갇히거나 선반에서 장난치다가 다칠 위험이 있습니다.

또한 어린이가 노는 장소에는 제품을 내버려 두지 마세요.

(R-WZ43***을 버리기 위하여 설치장에서 분리할 때 다칠 수 있으므로 전문 설치업자 및 서비스센터에 연락하여 설치장에서 분리하세요.)



절전을 위한 상식

- 필요 이상으로 와인셀러 문을 자주 여닫지 마세요.
- 정전이 되었을 때
 - ▶ 문을 되도록 자주 여닫지 마세요.
 - ▶ 여름에도 2~3시간의 정전이면 와인 보관에는 영향이 없습니다.
- 오랫동안 문을 열어놓지 마세요.
- 필요 이상으로 와인셀러 안을 차갑게 하지 마세요.
- 와인셀러 위에 덮개를 씌울 때
 - ▶ 문을 닫을 때 덮개가 끼지 않도록 주의하세요.
 - ▶ 문이 제대로 닫히지 않으면 물방울이 생기고 온도가 올라갑니다.



: 와인셀러의 상식

“와인은 마시는 것 보다 보관하는 것이 중요합니다.”

뒷면에서 냉기를 뿜어주고 앞면으로 냉기가 골고루 순환되기 때문에 와인을 가득 채워도 일정 온도로 지켜줍니다.

적정 균일온도

와인을 마시기에 적절한 온도로 유지해줄 수 있는가 하는 것이 와인셀러에서 가장 중요한 부분으로 디오스 와인셀러는 설정온도와 실제 온도간의 차이가 적어 정확한 온도로 보관하실수 있습니다. 또한 와인의 종류에 따라 다른 온도로 보관할 수 있도록 온도 설정이 가능합니다.

진동 & 소음

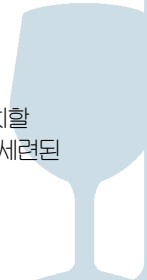
와인에 진동이 가해지면, 불필요한 산화·환원 작용이 발생해 와인의 맛과 향에 큰 손상이 갑니다. 디오스 와인셀러는 스테디 컴프레서가 진동을 저감시켜 오랫동안 와인의 맛과 향을 지켜줍니다.

자외선 차단

빛은 와인의 맛과 향을 해치는 주 요인입니다. 디오스 와인셀러는 일반 유리가 아닌 고급 Glass를, 2중이 아닌 3중 유리를 채택함으로써 우수한 단열성과 90% 이상의 자외선 차단율을 달성했습니다. 이 유리는 또한, 표면 물방울 맺힘 방지 효과도 커서 시중의 많은 제품에서 나타나고 있는 유리면 물 흐르는 현상을 차단했습니다. (R-WZ42JKX 모델은 2중 glass 모델로 해당되지 않습니다.)

디자인 및 스타일

디오스 와인셀러는 주방뿐만 아니라 거실·서재 등 다양한 장소에 설치할 수 있으며 고품격 알루미늄 마감재와 고급 원목이 어우러져 모던하고 세련된 분위기로 집안 분위기를 살릴 수 있습니다.





청소를 할 때는

전원플러그를 뽑고 와인선반, 고내를 청소하세요.

● 청소하기 전에는 ...

안전을 위해서 먼저 전원플러그를 반드시 뽑아 주세요.

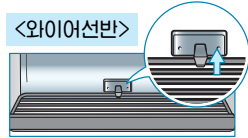
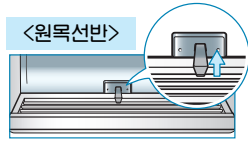
● 와인 선반은 ...

마른 수건으로 깨끗이 닦아주세요.

선반을 빼낼 때는 선반에 있는 와인을 모두 꺼낸 후 두 손으로 잡고 위로 살짝 들어 올리면서 꺼내세요.

가장 아래에 있는 선반은 후크로 고정되어 있으므로 후크를 살짝 들어올린 다음 꺼내세요.

- 조차 판넬이 있는 선반과 상하 분리판은 분리되지 않습니다. 억지로 떼어내지 마시고 깨끗한 물수건으로 닦아주세요.



● 본체 외부는 ...

부드러운 수건을 더운 물이나 세제에 적셔서 닦아주고 중성세제를 사용하였을 때는 반드시 깨끗한 물수건으로 닦아 주세요.

연마제, 석유, 벤젠, 신나, 염산이나 끓는 물, 거친 술 등은 제품 외관이나 부품을 상하게 하므로 사용하지 마세요.



● 도어패킹은 ...

더러우면 패킹이 빨리 손상되어 냉기누설의 원인이 됩니다.

아랫부분은 특히 더러워지기 쉬우므로 주기적으로 닦아 주세요.

● 청소가 끝난 후에는 ...

전원플러그를 잘 꽂아 주세요. 코드의 손상이나 플러그의 발열현상이 없는지 확인하세요.



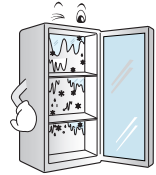
: 고장이 아닙니다.

성에 · 이슬

와인셀러 내부에 성에가 생겨요...

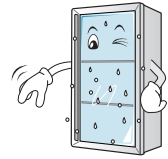
와인의 온도를 일정하게 유지하기 위해 뒷 벽면 내부에 매설된 증발기 판이 차가워지면서 성에가 생기는 자연 현상으로 고장이 아닙니다. 냉각이 끝나면 성에가 물이 되어 외부로 배수되므로 닦거나 긁어내실 필요가 없습니다.

- 와인셀러를 처음 설치 후 약 이틀 정도 성에가 많아지지만, 이후 와인의 온도가 설정된 온도로 안정되면 점차 그 양이 줄어듭니다.
- DIOS 와인셀러는 보관 중인 와인의 온도 변화를 최소화 하기 위해 직접 냉각 방식을 사용하며, 제상을 위한 열선 또는 송풍팬을 사용하지 않습니다.



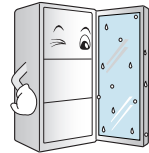
유리 바깥쪽에 이슬이 맺혀요.

컵에 찬 물을 담아두면 컵 표면에 물방울이 생기는 것과 같습니다. 여름, 특히 장마철과 같이 덥고 습기가 많은 공기는 와인셀러의 차가운 면에 닿으면 이슬이 일시적으로 맺히는 경우가 있습니다. 이때는 마른 수건으로 닦아 주세요.



유리 안쪽에 이슬이 생겨요.

덥고 습한 날씨에 도어를 열고 닫으면 안쪽 유리에 이슬이 맺힐 수 있습니다. 약 2~3분 정도 두면 이전과 같이 깨끗한 유리로 되돌아 오므로 고장이 아닙니다.



본체, 도어패킹 접촉면, 유리표면에 이슬이 생겨요.

외부 기온이 높고, 습도가 높은 경우 본체, 도어패킹 접촉면, 유리표면에 이슬이 맺힐 수 있습니다.

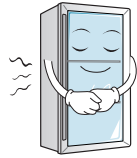
마른 천으로 닦아 주세요.

온도

와인셀러의 왼쪽 벽면이 뜨거워요...

와인셀러 내부 온도를 낮추기 위해 압축기가 운전하면서 생기는 열을 외부로 방출하는 방열 파이프가 매설되어 있습니다.

- 와인셀러 내부의 증발기 판이 차가워질 때, 왼쪽 벽면의 방열 파이프는 뜨거워집니다. 하지만 방열 파이프의 열이 와인셀러 내부에 보관 중인 와인에는 영향을 주지 않으므로 안심하십시오.

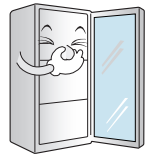


냄새

새 제품인데 냄새가 나요.

새 자동차나 새 가구에서 냄새 나는 것과 같습니다.

새 제품은 플라스틱 부품과, 제품을 만들 때 들어가는 여러 부품에서 냄새가 나는 경우가 있습니다. 고장이 아닙니다.



소리

와인셀러 안에서 이상한 소리가 나요.

열 교환기를 지나는 냉매의 소리입니다.

뒷 벽면 내에 와인을 차게하는 냉매 파이프가 묻혀있어 때로 이상한 소리가 나지만 고장이 아닙니다.



램프

문을 열거나 닫아도 고내등이 켜지지 않아요.

고내등을 켜거나 끌 때는 “램프” 버튼을 눌러야 합니다.

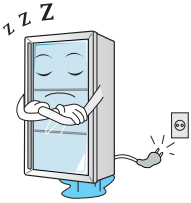
문이 열려 있어도 고내등은 1시간이 지나면 자동으로 꺼지게 됩니다.

도어를 닫기 전 고내등을 끌 경우 “램프” 버튼을 한번 더 눌러 주십시오.



고장신고 전에 확인하세요.

냉각이 전혀 되지 않을 때



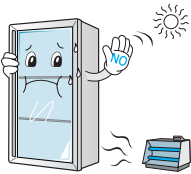
Q

- 정전이 되지 않았습니까?
- 전원플러그가 콘센트에서 빠져있지 않습니까?
- 전원은 220V입니까?
- 승압트랜스를 연결하여 사용할 경우, 승압트랜스의 전원 램프는 켜져 있습니까?

A

- 다른 제품의 전원을 확인하세요.
- 전원코드를 콘센트에 바르게 연결해 주세요.
- 110V일 경우에는 승압트랜스를 연결하여 사용해 주세요.
- 승압트랜스의 전원 램프를 켜주세요.

냉각이 잘 되지 않을 때



Q

- 문은 완전히 닫혀 있습니까?
- 직사광선을 받거나 가스레인지 등의 열기구에 가까이 있지 않습니까?
- 제품 주위에 적당한 간격이 유지되어 있습니까?
- 설치장소의 온도가 적절합니까?
- 방열그릴(배기구)이 시트 등으로 막혀 있지 않습니까?

A

- 제품 앞쪽이 약간 높게 수평조정 다리를 조정하고 보관 와인이 문에 끼지 않게 한 후 문을 꼭 닫아 주세요.
- 설치장소를 확인해 주세요.
- 주위에 적당한 간격을 두세요.
- 설치장소를 참고하여 주위온도가 10°C 이상 35°C 이하인 곳에 설치해 주세요.(R-WZ43***경우 주위온도 범위 ; 10°C ~ 32°C)
- 막고 있는 시트를 제거해 주세요.

소음이 심하고 이상한 소리가 날 때



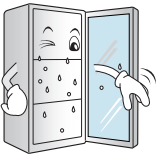
Q

- 외인셀러 설치장소의 바닥이 약하거나 외인셀러가 불안정하게 설치되어 있지 않습니까?
(마루바닥 위에서는 소리가 많이 날 수 있습니다.)
- 외인셀러 뒷면이나 위에 물건이 있지 않습니까?

A

- 바닥이 튼튼하고 고른 곳에 설치하세요.
- 물건을 치워 주세요.

고내에 이슬이 맺힐 때



Q

- 문이 완전히 닫혀 있습니까?

A

- 문을 닫아 두면 이슬이 자동으로 없어지긴 하지만 다른 갈래로 닦아 주시면 더 좋습니다.

외인셀러 문이 잘 닫히지 않을 때



Q

- 제품이 앞쪽으로 기울어져 있지 않습니까?
- 선반을 올바른 위치에 두셨습니까?

A

- 수평조정다리로 조정하여 주십시오. (수평조정다리를 조정하여 제품 앞쪽을 약간 높게하면 문이 잘 닫힙니다.)
- 선반을 올바르게 장착해 주세요.

제품보증서

제 품 명 : _____ 모델 명 : _____
 구 입 일 : _____ 년 _____ 월 _____ 일
 고객 성명 : _____ 전 화 : _____ 주 소 : _____
 대리점 상호 : _____ 전 화 : _____ 주 소 : _____



**보증기간
1년**

* 단, 에어컨·냉·온풍기, 팬히터/로터리히터는 2년임.

■ 수리를 의뢰할 때는 구입일자가 기재된 본 보증서를 제시해야 충분한 서비스를 받으실 수 있으므로 잘 보관하시기 바랍니다.

- 본 제품에 대한 품질보증은 보증서에 기재된 내용으로 보증 혜택을 받습니다.
- 무상 보증 기간은 구입일로부터 산정되므로 구입일자를 기재 받으시기 바랍니다. (구입일자 확인이 안될 경우 제조년월로부터 3개월이 경과한 날로부터 품질보증 기간을 기산합니다.)
- 가정용 제품을 영업용도(영업활동, 비정상적인 사용환경 등)로 사용하거나, 산업용제품인 경우에는 무상 보증기간을 영업용도 1/2(6개월)로 적용합니다. (핵심 부품 포함)
- 이 보증서는 재발행되지 않습니다.
- 별도 계약에 의한 공급(조달, HOST, 단일용품 등) 경우에는 주계약에 따라 보증내용을 적용합니다.

■ 주요 부품 보증기간

- 냉장고, TV, 전축, 전자레인지, 에어컨, 진공청소기, 가습기, 제습기, 방온풍기, 정수기 등 7년
- VTR, DVD플레이어, 전기(가스)오븐, 가스레인지, 전화기, 흡세어더, 비디오캐머라, 안마의자, 전기압력밥솥 등..... 6년
- 세탁기, 네비게이션, 팬·로터리히터, 온풍기, 공기정화기, 선풍기 등 5년
- PC 및 주변기기, 노트북, MP3, 카세트, CD플레이어 등 4년
- 휴대폰 등..... 3년

* 상기 이외 제품은 품질 보증기간 1년, 부품 보증기간 5년으로 규정합니다.

■ 핵심부품 보증기간

- 에어컨의 콤프레서 4년
 - 냉장고의 콤프레서, TV의 OPT, 모니터의 CDT, 세탁기의 모터, 전자레인지의 마그네트론, VTR의 헤드드럼, 팬히터/로터리히터의 버너..... 3년
 - PC의 Mother Board, LCD TV/PDP TV/LCD모니터의 패널 (단 노트북 모니터는 제외)..... 2년
- * 단, 핵심부품 보증기간 이내라도 사용시간이 모니터의 CDT는 10,000시간, LCD TV, PDP TV, LCD 모니터의 패널은 5,000시간을 초과한 경우에는 기간이 만료된 것으로 함.

소비자 분쟁해결 기준 안내

소비자 피해 유형		보상 내역	
		보증기간이내	보증기간 경과후
정상적인 사용상태에서 자연 발생한 성능, 기능상의 고장 발생시	구입 10일 이내에 중요한 수리를 요하는 경우	제품교환 또는 구입가 환불	유상수리
	구입 1개월 이내에 중요 부품에 수리를 요하는 경우	제품교환 또한 무상수리	
	교환된 제품이 1개월 이내에 중요한 수리를 요하는 경우	구입가 환불	
	교환 불가능 시	무상수리	
	하자 발생 시	제품교환 또는 구입가 환불	
	동일 하자에 대하여 수리했으나 고장이 재발(3회째)		
	여러 부위의 고장으로 총4회 수리 받았으나 고장이 재발(5회째)		
수리 불가능 시			
수리용 부품을 보유하고 있지 않아 수리가 불가능한 경우	제품교환		
소비자가 수리 의뢰한 제품을 사용자가 분실 한 경우			
제품구입시 운송과중 및 제품 설치 중 발생한 피해			
소비자의 고의, 과실에 의한 성능, 기능상의 고장	수리가 가능한 경우	유상수리	유상수리
	수리가 불가능한 경우	유상수리에 해당하는 금액 징수 후 제품교환	
■ 청제지연(예, 열해, 가스, 지진, 풍수해 등에 의해 고장이 발생하였을 경우) ■ 사용자 정상 마도되는 소모성 부품을 교환하는 경우. ■ 사용전원의 이상 및 접속기기의 불량으로 인하여 고장이 발생하였을 경우. ■ 기타 제품 자체의 하자가 아닌 외부 원인으로 인한 경우. ■ LG전자 대리점이나 서비스센터의 수리자가 아닌 사람이 수리 또는 개조하여 고장이 발생하였을 경우. ■ 고장이 아닌 경우 서비스를 요청하면 요금을 받게 되므로 반드시 사용설명서를 읽어주세요. ■ 제품 기능 사용설명 및 본해하지 않고 처리하는 간단한 조정(회, 우로, 액티브 우로)		유상수리	유상수리

- LG전자는 “불친절” 서비스에 대해서는 요금을 받지 않습니다.(No Delight, No Payment)
- 소비자 분쟁해결 기준은 공정거래위원회 고시 소비자 분쟁해결 기준에 의거합니다.
- 소비자 분쟁해결 기준에 따른 사항은 “소비자 분쟁해결 기준”에 따릅니다.
- 기구세척, 조정, 사용설명 등은 고장이 아닙니다.
- 주소 : 서울특별시 영등포구 여의도동 20

● 고객센터(수신자 부담) : 080-023-7777 / FAX : 02-2630-3565



고객의 권리

고객의 권리

고객께서는 제품 사용 중에 고장이 발생할 경우, 구입일로 부터 1년 동안 무상 서비스를 받으실 수 있는 소중한 권리가 있습니다.

단, 고객과실 및 천재지변에 의해 고장이 발생한 경우에는 무상 기간내라도 유상 처리됨을 알려드립니다.

유상서비스(고객의 비용부담)에 대한 책임

서비스 신청시 다음과 같은 경우는 무상 기간내라도 유상 처리 됩니다.

- ① 제품내에 이물질(물, 음료수, 커피, 장난감 등)하여 고장이 발생하였을 경우
- ② 제품을 떨어뜨리거나, 충격을 주어 제품이 파손되거나 기능상의 고장이 발생하였을 경우
- ③ 신나, 벤젠 등 유기 용제에 의하여 외관이 손상되거나 변형된 경우
- ④ 사용전압을 오(誤)인가하여 제품 고장이 발생하였을 경우
- ⑤ LG전자 정품이 아닌 부품 또는 소모품을 사용하여 제품 고장이 발생하였을 경우 LG전자 정품 (아답타, 배터리, 필터, 이어폰 등)은 가까운 LG전자 서비스센터에서 구입 가능합니다.
- ⑥ 고객이 제품을 임의 분해하여 부속품이 분실 및 파손되었을 경우
- ⑦ LG전자 서비스센터의 수리기사가 아닌 사람이 제품을 수리하거나 개조하여 고장이 발생하였을 경우
- ⑧ LG전자 제품의 사용설명서 내에 있는 「안전을 위한 경고 및 주의사항」을 지키지 않아 고장이 발생하였을 경우 (「안전을 위한 경고 및 주의사항」을 잘 지키면 제품을 오래 사용할 수 있습니다.)
- ⑨ 천재지변(낙뢰, 화재, 풍수해, 가스, 염해, 지진 등)에 의해 고장이 발생하였을 경우
- ⑩ 빌트인 제품(R-WZ43***)을 고객이 임의로 재설치하여 고장이 발생하였을 경우
- ⑪ 고객의 기타 과실에 의하여 고장이 발생하였을 경우

LG전자 서비스 안내

서비스 접수, 상담 및 서비스센터 문의는 전국 어디서나 지역번호 없이 1544-7777, 1588-7777 을 이용해주시기 바랍니다.



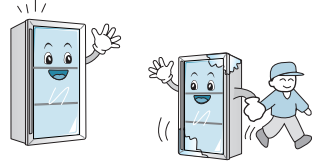
폐 가전제품 처리절차

폐 가전제품 처리절차

서비스 접수, 상담 및 서비스센터 문의는 전국 어디서나 지역번호 없이 1544-7777, 1588-7777 을 이용해주시기 바랍니다.

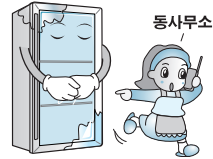
신규 제품 구입시

LG전자 대리점에서 신제품을 구입한 후, 기존 제품을 버리고자 할 경우에는 신규제품 배달시 무상으로 처리해 드립니다.



단순 폐기시

가전제품, 가구 등 대형 생활폐기물을 버리고자 할 경우에는 지역 동사무소로 연락하시면 됩니다.



와인셀러 폐기전에..

이 와인셀러에 사용된 냉매는 가연성 가스이므로, 와인셀러 수리 및 폐기 시에는 아래의 주의 사항을 반드시 지켜주시시오.

- ① 냉매가 충전된 상태에서 화기 접근을 금할 것.
- ② 냉매가 누설되는 경우 충분히 환기 시킬 것.
- ③ 냉매 배관을 손상시키지 말 것.



제품규격 및 부속품

제품규격

본 사용설명서에 표시된 내용(외관형태 및 제품규격)은 제품의 품질을 높이기 위하여 예고없이 변경되는 수가 있습니다.


구분		모델명	R-WZ42GKX R-WZ42YKX	R-WZ42JKX	R-WZ43JKX R-WZ43YKX
		용량	총 내용적	135 L	
수용량	41병		41병		
제품크기	폭	595 mm		595 mm	
	깊이	580 mm		588 mm	
	높이	825 mm		817.5 mm	
정격전압 및 주파수		AC220V60Hz			
무게		47 kg	43 kg	47 kg	

구분		모델명	R-WZ62GJX R-WZ62YJX	R-WZ82GJX R-WZ82YJX
		용량	총 내용적	214 L
수용량	65병		81병	
제품크기	폭	595 mm	595 mm	
	깊이	580 mm	580 mm	
	높이	1185 mm	1475 mm	
정격전압 및 주파수		AC220V60Hz		
무게		64 kg	75 kg	

제품 부속품

구분	모델명	R-WZ42GKX R-WZ42JKX R-WZ42YKX	R-WZ43JKX R-WZ43YKX	R-WZ62GJX R-WZ62YJX	R-WZ82GJX R-WZ82YJX
	선반		4개	4개	5개
와인랙		-	-	1개	1개
와인잔 걸이		-	-	-	1개
사용설명서		1부	1부	1부	1부

Wine Story...

 **와인의 종류별 구별법** — 종류별 특성을 알고 있으면 처음 시도하는 와인이라도 큰 실패없이 취향에 맞게 선택하실 수 있습니다.

1. 드라이 와인 & 스위트 와인

천연 포도당이 모두 발효하여 단맛이 거의 없는 와인을 드라이 와인(Dry Wine), 천연 포도당이 남아 단맛을 내는 와인을 스위트 와인(Sweet Wine)이라고 합니다. 보통 스위트 와인은 식후에, 드라이 와인은 식사 중에 마십니다.

2. 레드 와인 & 화이트 와인 & 로제 와인

레드 와인은 독특한 색깔을 띠며 짙은 맛과 신맛이 특징입니다.
화이트 와인은 과즙만으로 발효시켜 맛이 부드러우며 맑고 투명한 황금색입니다.
로제 와인은 화이트 와인과 비슷한 맛이며, 핑크빛을 띠니다.

3. 와인이지만 와인과 다른 '스파클링 와인'


발효가 끝난 와인에 당분을 첨가하여 다시 한 번 발효 과정을 거쳐 탄산가스가 생긴 샴페인 등을 스파클링 와인(Sparkling Wine)이라고 합니다.

4. 알코올 도수나 당도가 높은 '강화 와인'

강화 와인은 알코올 도수나 당도를 높이기 위해 발효 중 또는 발효가 끝난 후 브랜디나 과즙을 첨가한 와인입니다.

5. 천연 향을 첨가한 '가향 와인'

와인 발효 후에도 과실즙이나 숙 등 천연의 향기를 첨가하여 향을 좋게한 와인을 말합니다.

 **와인 감별법** — 해외에서 와인을 구입할 경우, 혹은 선물로 받은 와인이 진품인지 궁금할 때 알아 두시면 좋습니다.

※ 외관으로 알아보는 법

캡 술 : 캡술에 있는 로고, 날짜 등이 병의 다른 부위에 있는 내용과 일치해야 합니다. 오래된 캡술은 납인 경우가 많고 산화의 흔적이 남아 있습니다.

코르크 : 오래된 코르크의 끝 부분은 와인에 젖은 흔적이 있어야 합니다. 코르크에 새겨져 있는 연도는 라벨에 새겨져 있는 연도와도 일치해야 합니다.

라 벨 : 라벨의 글자가 모두 맞는지, 오랜 세월을 보여주는 번짐이나 얼룩이 있는지 혹은 표면이 매끄럽지 못한지, 레이저 복사본이 아닌지 등을 유심히 살펴 보십시오.

※ 여러가지 맛에 의한 분류

당도(Sweetness) : 아주 드라이(Bone Dry), 드라이(Dry), 미디엄 드라이(Medium Dry), 미디엄 스위트(Medium Sweet), 스위트(Sweet)

탄닌(Tannin) : 짙은(Astringent), 하드(Hard), 드라이(Dry), 소프트(Soft)

산도(Acidity) : 산도가 없는(Flat), 상쾌한(Refreshing), 좋은(Marked), 시큼한(Tart)

밀도(Thickmess) : 가볍고 얇은(Very Light Thin), 가벼운(Light), 중간(Medium), 진한(Bodied), 아주 진한(Heavy)

뒷맛(Length) : 짧은(Sort), 괜찮은(Acceptable), 아주 오래 남는(Lingering)

균형(Balance) : 불균형(Unbalance), 좋은(Good), 균형이 잘 잡혀 있음(Very Well Balance), 완전한(Perfect)

Memo

A large, empty rectangular box with a thin blue border, intended for writing a memo.



Memo

A large, empty rectangular box with a thin blue border, intended for writing a memo.



와인에 대한 예의 —

DIOS wine cellar

서비스센터 대표 전화번호 (전국 어디서나)	인터넷 서비스 신청
고장접수 및 사용설명은 ☎ 1544-7777, 1588-7777	www.lgservice.co.kr
<p>전화 걸기 전,</p> <p>☞ 제품 모델명, 고장상태, 전화번호, 주소를 정확히 알고 계시면 보다 빠른 서비스를 받으실 수 있습니다.</p> <p>전화 연결 시,</p> <p>☞ ARS 안내에 따라 제품을 정확하게 선택하시면 해당 제품의 전문 상담원에게 최고의 서비스를 받으실 수 있습니다.</p> <p>※ 고객 상담실(제안 및 불만사항) ☎ 080-023-7777</p>	<p>☞ 인터넷 서비스를 이용하시면 제품에 대한 자가진단, 원하는 날짜와 시간에 서비스 신청, 실시간 PC 원격 상담이 가능하며 보다 편리하게 이용하실 수 있습니다.</p> <p>☞ 인터넷으로 출장 서비스를 신청하시면 수리비 할인 혜택을 드립니다. (단, 당사의 사정에 의해 변경될 수 있습니다.)</p>



서비스품질(SQ) 인증마크란?

서비스품질이 우수한 기업에 대한 품질을 국가 기관인 지식경제부 기술표준원이 보증하는 인증마크입니다.