

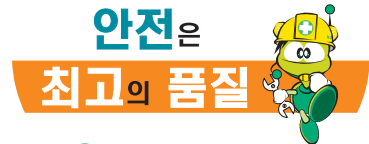
| | |
|--|--|
| <p style="text-align: center;">서비스센터 대표 전화번호 (전국 어디서나)</p> | <p style="text-align: center;">인터넷 서비스 신청</p> |
| <p style="text-align: center;">고장접수, 사용설명 및 이전설치 신청은 ☎ 1544-7777, 1588-7777</p> | <p style="text-align: center;">www.lgservice.co.kr</p> |
| <p>☞ 전화 걸기 전, 제품 모델명, 고장상태, 전화번호, 주소를 정확히 알고 계시면 보다 빠른 서비스를 받으실 수 있습니다.</p> <p>☞ 전화 연결 시, ARS 안내에 따라 제품을 정확하게 선택하시면 해당 제품의 전문 상담원에게 최고의 서비스를 받으실 수 있습니다.</p> <p>※ 고객 상담실(제안 및 불만사항) ☎ 080-023-7777</p> | <p>☞ 인터넷 서비스를 이용하시면 제품에 대한 자가진단, 원하는 날짜와 시간에 서비스 신청, 실시간 PC 원격 상담이 가능하여 보다 편리하게 이용하실 수 있습니다.</p> <p>☞ 인터넷으로 출장 서비스를 신청하시면 수리비 할인 혜택을 드립니다. (단, 당사의 사정에 의해 변경될 수 있습니다.)</p> |

본 내용은 산업안전공단과 함께하는 안전캠페인입니다.



서비스 품질(SQ) 인증마크란?

서비스 품질이 우수한 기업에 대한 품질을 국가 기관인 지식경제부 기술표준원이 보증하는 인증마크입니다.



한국산업안전공단

P/N.O. 3828A20563F

R-410A 친환경

시스템 에어컨

WHISEN

사 용 설 명 서

LT-W600SL
LT-W720SL살아있는 생활포털 **DreamLG.com**

사용불편 및 고장접수는

1544-7777
1588-7777사이버 서비스 센터 : www.lgservice.co.kr사용 전에 「안전을 위한 주의사항」을 반드시 읽고
정확하게 사용하세요.사용자의 안전을 지키고 재산상의 손해 등을 막기
위한 내용입니다.

사용설명서에 제품보증서가 포함되어 있습니다.

사용설명서를 읽고 난 후 사용하는 사람이
언제라도 볼 수 있는 장소에 보관하세요.이 제품은 국내(대한민국)용입니다.
전원, 전압이 다른 해외에서는 사용할 수 없습니다.

이런 점이 좋습니다

저희 LG 시스템 에어컨을 애용하여 주셔서 감사합니다.
설명서를 읽으신 후 사용하시면 훨씬 편리하고 안전하게 오래 사용할 수 있습니다.

BLDC 모터적용

BLDC 모터를 적용한 설계로 소음을 줄였습니다.

위상제어에 의한 다단 풍량 가변

파워냉방과 풍량조절 기능이 있어 냉방능력과 쾌적성을 동시에 만족시킵니다.

초박형 크기의 실현

천정이 낮은 곳에서도 설치할 수 있도록 제품의 크기를 소형화 했습니다.

습기제거 기능

눅눅한 장마철이나 습도가 높은 경우에 효과적인 습기제거를 할 수 있습니다.

항균주름 필터 채용

실내 공기중에 있는 먼지와 세균을 제거시켜 맑고 신선함을 느끼게 합니다.

초절전 냉방시스템(MPS):Multi Power System

여름철 실외 온도가 낮은 경우는 하나의 압축기로 절전 냉방운전을, 실외온도가 높은 경우는 두개 압축기의 동시 운전으로 급속 냉방운전을 하도록 에어컨 스스로가 판단하여 자동으로 냉방성능을 변화시켜서 절전 및 쾌적 급속 냉방을 시켜 주는 시스템입니다.



친환경 냉매 사용

R-410A 냉매를 사용한 환경친화 제품입니다.

와이드 오토루버 채용

천정으로부터 구석구석까지 바람을 불어주는 상하 오토루버 채용 및 와이드풍 기류제어로 실내 온도편차를 줄여 더욱 쾌적합니다.

차례

사용 전에

| | |
|-------------|-------|
| 안전을 위한 주의사항 | 4~13 |
| 각부분의 명칭 | 14~18 |
| -실내기 | |
| -실외기 | |
| -표시부 | |
| -유선리모컨무선리모컨 | |
| 무선 리모컨 사용방법 | 19 |
| -건전지 넣는방법 | |
| -주의사항 | |

사용 중에

| | |
|------------|-------|
| 냉방운전 | 20 |
| 난방운전 | 21 |
| 온도조절 | 22 |
| 바람조절 | 23 |
| 부가기능 | 24~34 |
| -제습운전 | |
| -송풍운전 | |
| -플라즈마운전 | |
| -자동운전 | |
| -과외냉방 | |
| -제상운전 | |
| -난방예열 기능이란 | |
| -현재시각설정 | |
| -주간예약설정 | |
| -휴일설정 | |
| -켜짐예약 | |
| -꺼짐예약 | |
| -사용제한 기능 | |
| -강제운전 | |
| -쾌적풍 운전 | |
| -수평루버 각도조절 | |
| -취침운전 | |

사용 후에

| | |
|-------------|-------|
| 설치 시 확인사항 | 35 |
| 필터 청소방법 | 36 |
| 보관방법 | 37 |
| 소화기 비치 | 38 |
| 고장신고 전 확인사항 | 39~41 |





알아두기

| | |
|--------------|----|
| 고객 서비스에 대하여 | 42 |
| 제품보증서/고객카드 | 43 |
| 소비자분쟁해결기준 안내 | 44 |
| 폐가전제품 처리 | 45 |
| 포장박스 폐기시 안내 | 45 |
| 냉매취급시 주의사항 | 45 |
| 제품규격 | 46 |
| 메모 | 47 |

안전을 위한 주의사항

다음에 표시되어 있는 안전에 관련된 주의사항들은 제품을 안전하고 정확하게 사용하여 예기치 못한 위험이나 손해를 사전에 방지하기 위한 것입니다.

경고 / 주의 내용

-  **경고** 지시사항을 지키지 않았을 경우 사용자가 사망하거나 중상을 입을 수 있습니다.
-  **주의** 지시사항을 지키지 않았을 경우 사용자의 부상이나 재산 피해가 발생할 수 있습니다.
-  위험을 끼칠 우려가 있는 사항과 조작에 대하여 주의를 환기시키기 위한 기호입니다. 위험 발생을 피하기 위하여 주의깊게 살펴보고 지시에 따라 주세요.
-  위험을 방지하기 위하여 피해야 하는 사용방법을 표시하는 기호입니다.

알아
두기

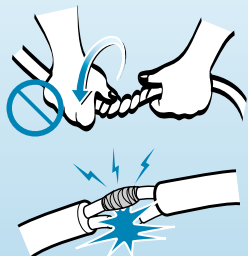
- 시스템 에어컨은 이전 설치하는 제품이 아닙니다. 부득이하게 이전 설치할 경우에는 반드시 LG전자 시스템 에어컨 시공자격을 보유한 시스템 에어컨 전문점에 의뢰하여 주시기 바랍니다.
- 공동주택의 경우 분양 시 기본 품목에 포함된 시스템 에어컨은 주택공급 규칙(2004.1/국토해양부)에 의거 이전 설치 할 수 없습니다.

⚠ 경고

설치할 때

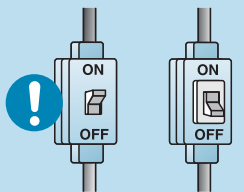
전원선을 비틀거나 손상시키지 마세요.

화재 및 감전의 원인이 됩니다.



제품 설치 시 반드시 누전차단기와 전용개폐기를 설치하세요.

설치하지 않으면 화재 및 감전의 원인이 됩니다.



누전차단기

전용개폐기

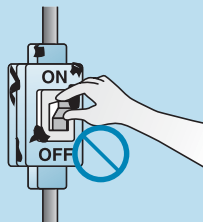
전기공사를 할 때는 제품을 구입한 전문점이나 서비스 센터에 의뢰하세요.

임의로 분해, 수리할 경우 화재나 감전의 원인이 됩니다.



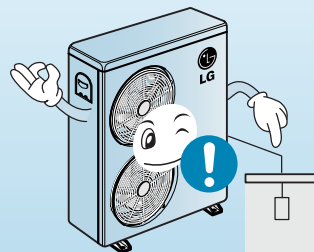
손상된 누전차단기나 전용개폐기는 사용하지 마세요.

화재 및 감전의 원인이 됩니다.



반드시 접지공사를 하세요.

접지를 하지 않으면 감전의 원인이 됩니다.

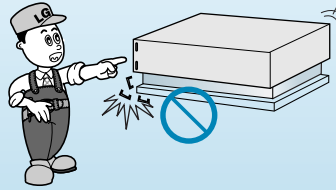


설치된 제품을 재설치할 때는 제품을 구입한 전문점이나 서비스 센터에 의뢰하세요.

화재, 감전, 폭발, 상해의 원인이 됩니다.



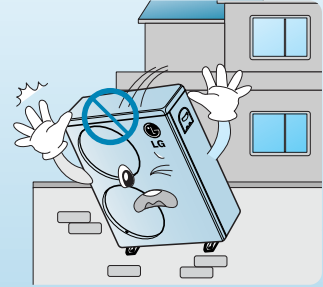
포장 개봉 및 설치시 날카로운
곳에 닿지 않도록 하세요.
그렇지 않으면 상해의 원인이 됩니다.



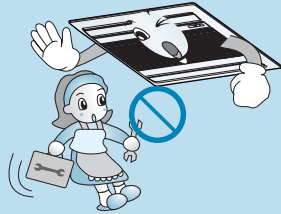
에어컨 주변에서 가연성 가스나
인화성 물질을 보관 및 사용하지
마세요.
화재 및 제품 고장의 원인이 됩니다.



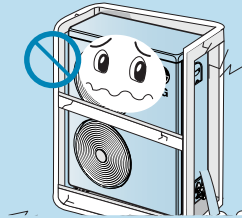
떨어질 우려가 있는 장소에는 절대
설치하지 마세요.
상해의 위험이 있습니다.



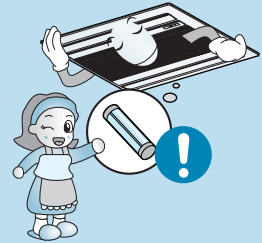
제품을 임의로 분해, 수리, 개조
하지 마세요.
화재 및 감전의 원인이 됩니다.



실외기 설치대가 장기간 사용으
로 손상되지 않았는지 확인해
주세요.
상해 및 사고의 원인이 됩니다.

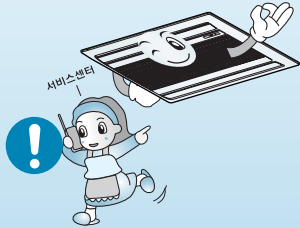


정격 용량의 퓨즈를 사용하세요.
화재 및 감전의 원인이 됩니다.



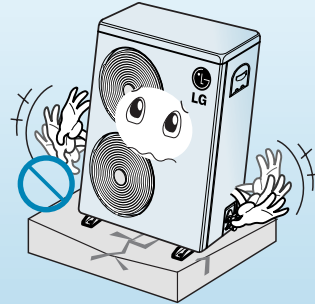
제품 설치는 반드시 서비스 센터나 설치 전문점에 의뢰하세요.

화재, 감전, 폭발, 상해의 원인이 됩니다.



제품 중량을 견디지 못하는 곳에 설치하지 마세요.

그렇지 않으면 상해의 원인이 됩니다.



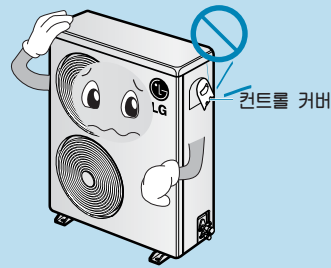
전기 공사는 전기설치 전문가가 설치 설명서와 지정된 회로도를 기준으로 작업하세요.

부적합한 전선사용과 부적절한 전기공사는 감전 및 화재의 원인이 됩니다.



팬넬과 컨트롤 박스의 커버는 견고하게 설치하세요.

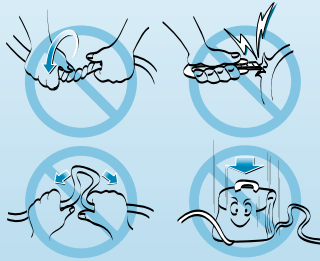
팬넬과 커버를 견고하게 설치하지 못하면 물과 먼지가 제품에 침투하여 화재 및 감전의 원인이 됩니다.



사용할 때 ●

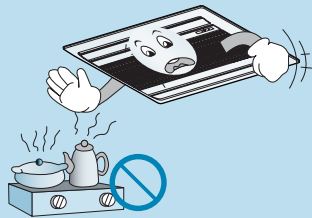
전원선을 임의로 변경하거나 연장하지 마세요.

화재 및 감전의 원인이 됩니다.



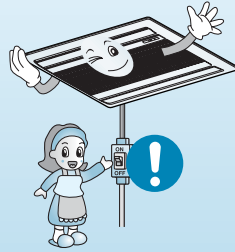
제품 가까이에 화기를 두지 마세요.

화재의 원인이 됩니다.



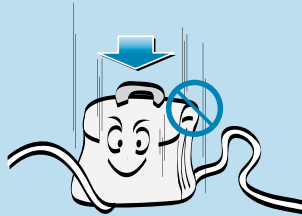
제품 전용선을 사용해주세요.

화재 및 감전의 원인이 됩니다.



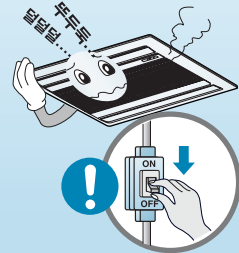
전원선 위에 무거운 것을 올려 놓지 마세요.

화재 및 감전의 원인이 됩니다.



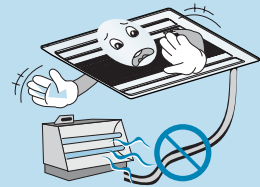
제품에서 이상한 소리나 냄새 또는 연기가 나거나 정전시 주전원 스위치를 내려 주세요.

그렇지 않으면, 화재 및 감전의 원인이 됩니다.



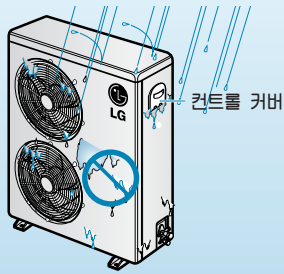
전원선 가까이에 열기구를 사용하지 마세요.

화재 및 감전의 원인이 됩니다.



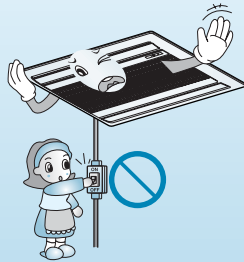
제품 내부에 물이 들어가지 않도록 하세요.

감전 및 고장의 원인이 됩니다.



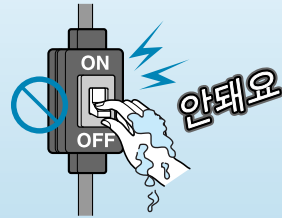
제품 동작중에 주전원 스위치로 끄지 마세요.

화재 및 감전의 원인이 됩니다.



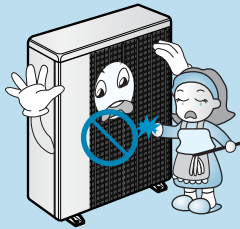
젖은 손으로 주전원 스위치를 동작시키지 마세요.

화재 및 감전의 원인이 됩니다.



제품의 열교환기는 표면이 날카로우니 청소시 주의 하세요.

그렇지 않으면, 상해의 원인이 됩니다.



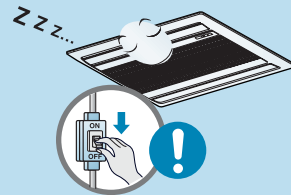
제품이 침수 되었을 경우에는 반드시 서비스 센터에 의뢰 하세요.

화재 및 감전의 원인이 됩니다.



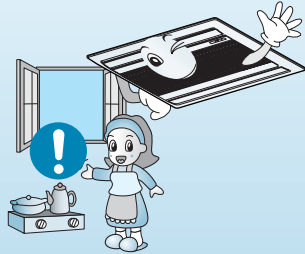
장시간 사용하지 않을 시 주전원 스위치를 내려 주세요.

화재 및 고장의 원인이 됩니다.



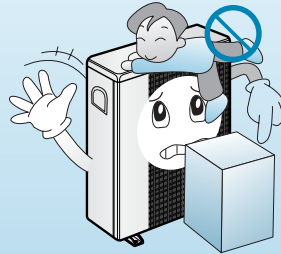
연소기구와 함께 운전할 때는 수시로 환기를 시켜 주세요.

산소부족으로 질식의 원인이 됩니다.



어린이가 제품위에 올라가지 않도록 하세요.

상해의 원인이 됩니다.



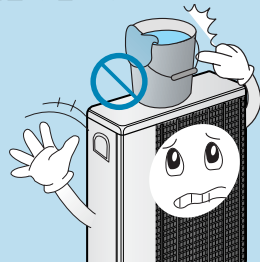
가스가 쉴 때에는 제품을 동작시키기 전에 창문을 열어 환기시켜 주세요.

폭발 및 화재의 원인이 됩니다.



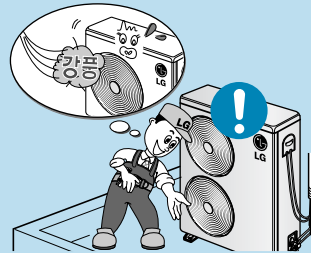
제품에 물이 들어있는 용기 등을 올려 놓지 마세요.

물이 쏟아질 경우에 화재 및 감전의 원인이 됩니다.



제품이 태풍이나 강풍, 지진에 대비해 단단하게 고정하세요.

튼튼하게 고정하지 못해 제품이 넘어져서 사고를 일으킬 수 있습니다.

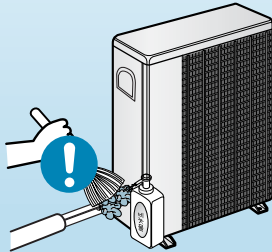


⚠ 주의

설치할 때 ●

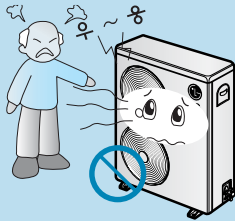
제품 설치 및 수리 후에는 반드시 가스누설을 검사하세요.

제품 고장의 원인이 됩니다.



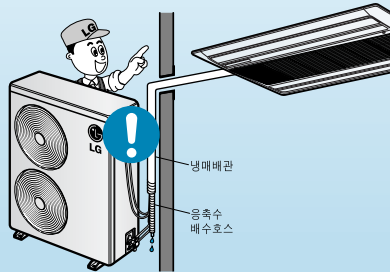
실외기의 소음과 더운 바람이 이웃에게 피해가 되지 않도록 설치하세요.

이웃과 다툼의 원인이 됩니다.



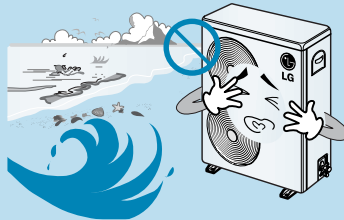
배수호스는 확실하게 배수가 되도록 설치하세요.

그렇지 않으면 누수의 원인이 됩니다.



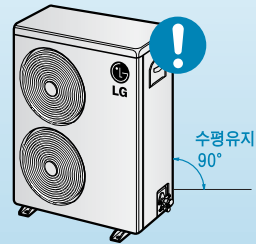
해풍염분에 의해 제품에 녹이 발생하지 않도록하고, 필요시 차단막을 설치해 주세요.

제품의 변형 및 고장의 원인이 됩니다.



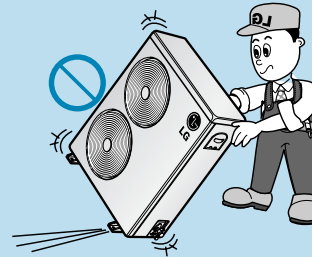
제품 설치시 수평을 맞춰 주세요.

진동 및 누수의 원인이 됩니다.



제품을 혼자 옮기지 마세요.

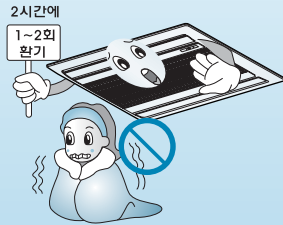
그렇지 않으면 상해의 원인이 됩니다.



사용할 때 ●

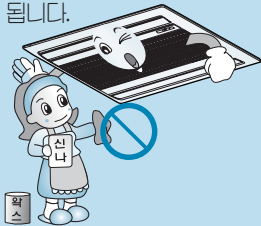
지나친 냉방을 피하시고, 장시간
사용시 환기를 시켜 주세요.

건강에 해롭습니다



솔벤트류의 강력 세제로 청소
하지 마시고, 부드러운 천을
사용하세요.

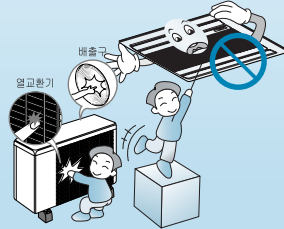
화재 및 제품 변형의 원인이
됩니다.



운전중에는 공기흡입구, 배출구로
손가락이나 막대기를 넣지 마세요.

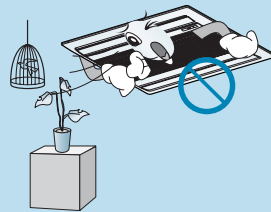
제설을 위하여 실외팬이 돌아갈
수 있으니 주의하세요.

그렇지 않으면, 상해의 원인이 됩니다.



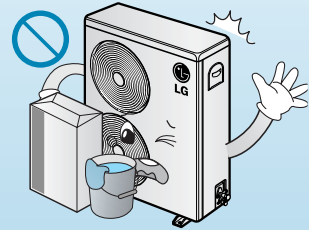
동식물, 정밀기기, 미술품의 보존 등
특수용도/장소에는 사용하지 마세요.

그렇지 않으면, 재산손상의 원인이 됩니다.



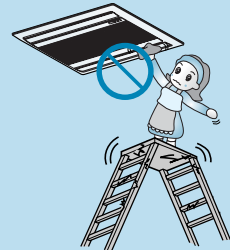
흡입구나 취출구 주변에 장애물을
두지 마세요.

고장 및 사고의 원인이 됩니다.



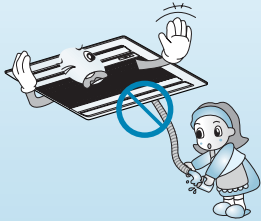
불안정한 받침대로 사용하여
청소하지 마세요.

떨어져서 상해의 원인이 됩니다.



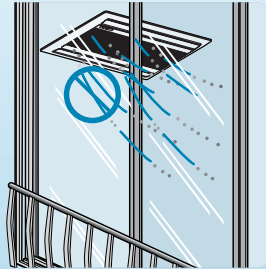
에어컨에서 나오는 물을
마시지 마세요.

배탈의 원인이 됩니다.



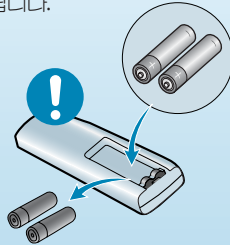
밀폐된 공간에서 오랫동안
사용하지 마세요.

산소 부족으로 질식의
원인이 됩니다.



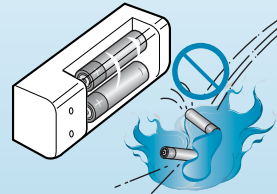
리모컨 배터리 교체시 동일
한 형태의 2개를 동시에
교체하세요.

화재 및 폭발의 원인이
됩니다.



리모컨 배터리는 충전 및
분해하지 마시고 화기에
버리지 마세요.

화재 및 폭발의 원인이
됩니다.



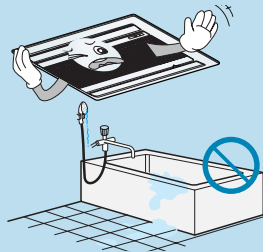
배터리액이 피부에 묻었을 경우
깨끗한 물로 씻어 주시고, 필요시
의사에게 문의하세요.

건강에 해롭습니다.



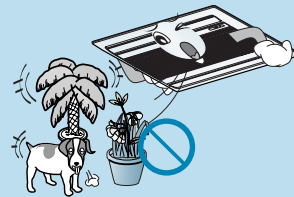
습기가 많은 곳이나, 창문 또는
문을 열어두고 사용하지 마세요.

물이 떨어져서 재산손상의 원인이
됩니다.



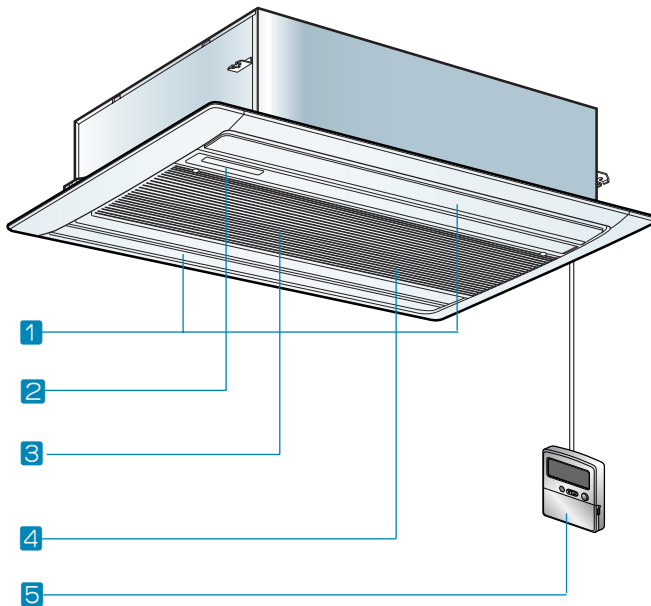
애완동물 또는 식물이 냉풍에
노출되지 않도록 하세요.

그렇지 않으면 재산 손상의 원인이
됩니다.



각 부분의 명칭

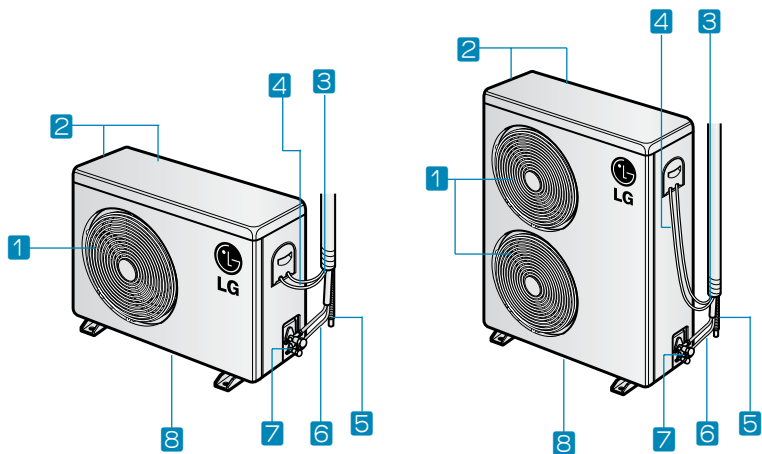
실내기



실내기

- 1 공기 배출구
- 2 표시부
- 3 공기 흡입구
- 4 항균 필터
- 5 리모컨

실외기

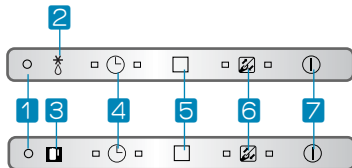


실외기

- 1 공기 배출구
- 2 공기 흡입구(뒷면, 옆면)
- 3 전원 전선
- 4 연결 전선
- 5 응축수 배관 호스
- 6 냉매 배관
- 7 접지 단자
- 8 밑판

표시부

• 냉/난방 겸용 모델



• 냉방 전용 모델



표시부

- 1 강제운전 표시램프
- 2 제상 표시램프
- 3 실외기 가동 표시램프
- 4 예약 표시램프

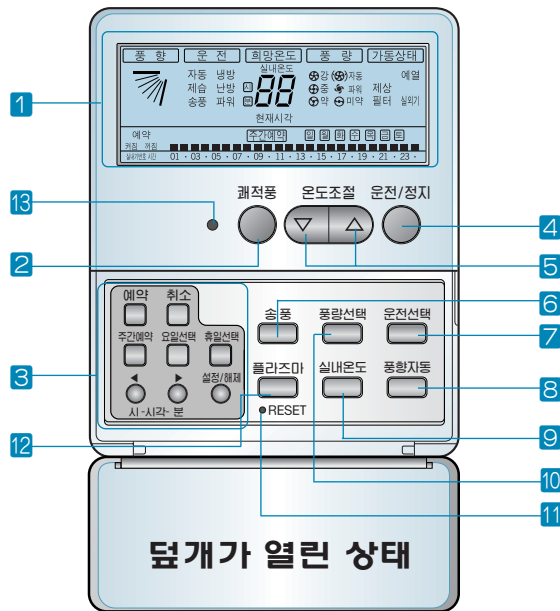
- 5 리모컨 수신부
- 6 필터청소 표시램프
램프가 점등되면 필터를
청소하여 주세요.
- 7 운전 표시램프

유선 리모컨

- 1 표시창
- 2 쾌적풍 버튼
- 3 시간 예약 실행/취소,
주간예약/요일선택/
휴일선택 버튼
- 4 운전/정지 버튼
- 5 온도조절 버튼
- 6 송풍운전 버튼
- 7 운전선택 버튼
- 8 풍향조절 버튼
- 9 실내온도 버튼
- 10 풍량선택 버튼
- 11 TIME RESET 버튼
- 12 플라스마 버튼(Optional)
- 13 운전 표시램프

유선 리모컨

※ 유선 리모컨은 별매품입니다.
모델명 : PRC-USZOC

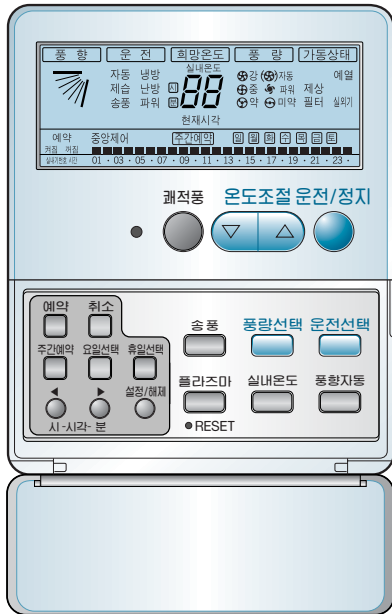


플라스마 기능은 Option 입니다. 따라서 플라스마 기능을 적용하지 않은 모델은 '플라스마' 버튼을 누를 경우 LCD화면에 '플라스마'가 깜빡입니다.
플라스마 기능은 공기중의 먼지, 냄새제거는 물론 곰팡이, 박테리아, 알레르기 원인물질을 없애주는 공기 청정 기능입니다.

※ 전원램프 상태표시 : 녹색:운전 / 꺼짐:정지 / 빨강:에러

※ AUTO addressing 후 자기 주소 표시시 빨강

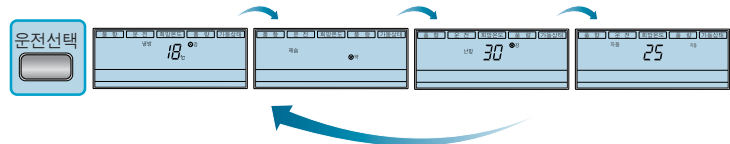
※ 리모컨 사용에 대한 자세한 내용은 리모컨 설명서를 참고하세요.



작동순서

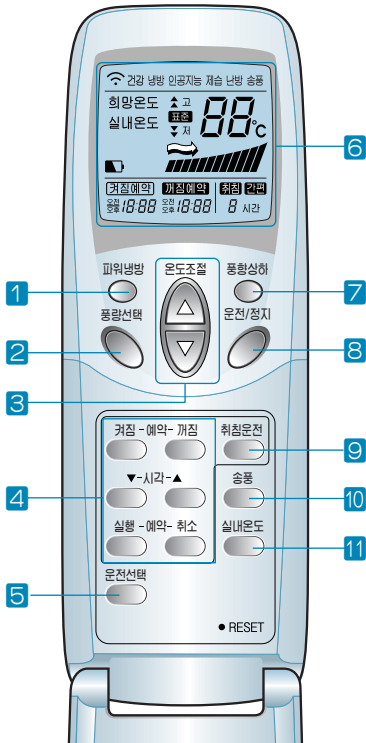
- 1 운전/정지 버튼
- 2 운전선택 버튼
- 3 온도조절 버튼
- 4 풍량선택 버튼

운전선택



- 운전 중 **운전선택** 버튼을 누를 때마다 냉방운전 → 제습운전 → 난방운전 → 자동운전... 순으로 원하는 운전을 선택할 수 있습니다.
- 난방운전은 냉난방 겸용 모델인 경우만 해당 됩니다.

무선 리모컨



※ 무선 리모컨은 별매품입니다.

P/no : 6711A20107F

- 1 파워냉방 버튼 짧은 시간에 실내온도를 내리게 합니다.
- 2 풍량선택 버튼 송풍운전시 풍량선택 버튼을 누르면 강 → 자동 → 초약→약 → 중 → 강 순으로 풍량이 변경됩니다.
- 3 온도조절 버튼 냉방 및 난방운전시 “온도조절” 버튼을 눌러서 희망온도를 설정하세요. △ 버튼을 누르면 희망온도가 1℃씩 올라가며, ▽ 버튼을 누르면 희망온도가 1℃씩 내려갑니다.
- 4 시간 예약 실행 / 시간 예약 취소 버튼 예약 및 시간을 조절합니다.
- 5 온전선택 버튼 냉방운전, 난방운전, 제습운전, 자동 모드를 선택할 수 있습니다.
 - 난방운전은 냉난방 겸용 모델인 경우만 해당 됩니다.
- 6 표시창
- 7 풍향상하 버튼 원하는 풍향을 간편하게 조절할 수 있습니다.
- 8 온전/정지 버튼 “온전/정지” 버튼은 에어컨을 운전시키거나 정지시킬 때 사용합니다.
- 9 취침운전 버튼 잠잘 때 몇 시간 후에 자동으로 꺼지게 하는 기능으로 풍량은 가변할 수 있습니다.
- 10 송풍 버튼 “온전/정지” 버튼을 누른 후 “송풍” 버튼을 누르면 송풍운전이 됩니다.
- 11 실내온도 버튼 실내온도를 확인할 수 있습니다.

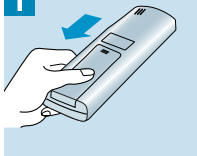
- 무선 리모컨을 본체 표시부의 수신부로 향하여 사용하세요.
- 적정 거리는 수신부와 약 7m 거리 이내

무선 리모컨 사용방법

DIGITAL ez LG

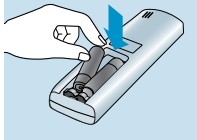
건전지 넣는 방법

1



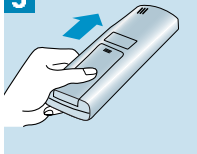
건전지 뚜껑을 열어 주세요.

2



리모컨 내부의 ⊕, ⊖ 방향 표시대로 건전지를 넣으세요.

3

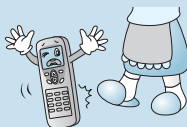


건전지 뚜껑을 닫아 주세요.

주의사항



버튼은 하나씩 누르세요.
(동시에 여러 버튼을 누르면 작동이 안됩니다.)



발로 밟거나 강한 충격을 주지 마세요.



물과 습기가 많은 곳에서는 사용하지 마세요.



화기, 열기가 있는 곳에서는 사용하지 마세요.



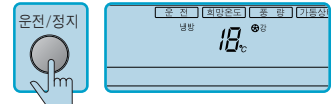
주의

- 리모컨을 오랫동안 사용하지 않을 경우 건전지 액이 흘러 고장의 원인이 될 수 있으니 건전지를 모두 꺼내 주세요.
- 건전지(AAA)를 교환할 때는 2개 모두 새 것으로 교환하고, 건전지(AAA)를 교환한 후에도 리모컨 작동이 되지 않으면 서비스를 의뢰하세요.
- 사용한 건전지를 분해 또는 재 충전하지 마시고, 화기 또는 열기가 있는 곳에는 버리지 마세요. 폭발의 위험이 있습니다.

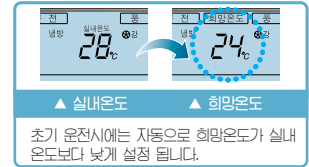
냉방운전



- 1 리모컨 조절부의 **운전/정지** 버튼을 누르세요.
- 2 **운전선택** 버튼을 눌러 냉방운전을 선택하세요.
- 3 **온도조절** 버튼을 눌러 실내온도보다 희망온도를 낮게 맞추세요.
- 4 사용중에 **운전/정지** 버튼을 누르면 냉방운전이 정지됩니다.



▼ 리모컨 표시창



• 희망온도가 실내온도보다 높게 설정되어 있을 때는 찬바람이 나오지 않으며, 송풍상태의 바람이 납니다.



3분 지연 기능이란?

냉방 정지 후 곧바로 제품 작동시 찬바람이 나오지 않는 것은 압축기를 보호하기 위한 기능 때문입니다.
3분 후에 압축기가 동작되면서 실내에 찬바람이 납니다.

실내온도 확인

- **실내온도** 버튼을 누르면 실내온도가 약 5초간 표시 됩니다.
약 5초 후 희망온도로 복귀됩니다.

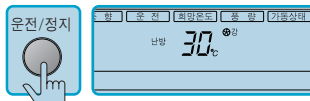
난방 운전

DIGITAL ez LG

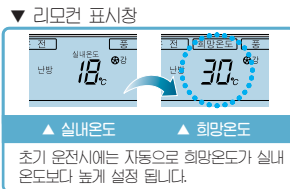
난방운전은 냉난방 겸용 모델인 경우만 해당됩니다.



1 리모컨 조절부의 **운전/정지** 버튼을 누르세요.

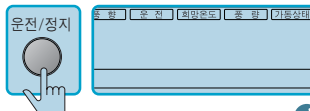


2 **운전선택** 버튼을 눌러 난방운전을 선택하세요.



3 **온도조절** 버튼을 눌러 실내온도보다 희망온도를 높게 맞추세요.

4 사용중에 **운전/정지** 버튼을 누르면 난방운전이 정지됩니다.



• 희망온도가 실내온도보다 낮게 설정되어 있을 때는 따뜻한 바람이 나오지 않으며, 송풍상태의 바람이 납니다.

난방운전의 특징

- 용량 가변형 히트펌프식 난방 에어컨은 실외 공기 중의 열을 모아 실내로 옮겨서 난방을 하는 에어컨으로서 바깥 온도가 영하로 떨어지면 압축기의 용량을 가변시켜 -10°C까지 난방 성능이 확보됩니다.
- 난방운전은 실내의 공기 순환에 의한 온풍 순환 방식이므로 실내 전체가 따뜻해지는데 다소의 시간이 소요됩니다. 실외의 온도가 -10°C이하로 지속된 경우에는 예열을 위하여 1시간전에 미리 제품을 운전시켜 주시기 바랍니다.
- 난방운전 정지 시 제품의 따뜻한 기운을 식혀주기 위해 안전장치가 동작하기 때문에 일정시간 운전 후 정지합니다.

온도조절



온도조절

온도조절 버튼으로 희망온도를 맞추세요.

온도조절 △ 한번씩 누를 때마다 1°C씩 올라감
▽ 한번씩 누를 때마다 1°C씩 내려감

- 실내온도 : 현재의 온도를 말합니다.
- 희망온도 : 사용자가 유지하고자 하는 실내의 온도를 말합니다.

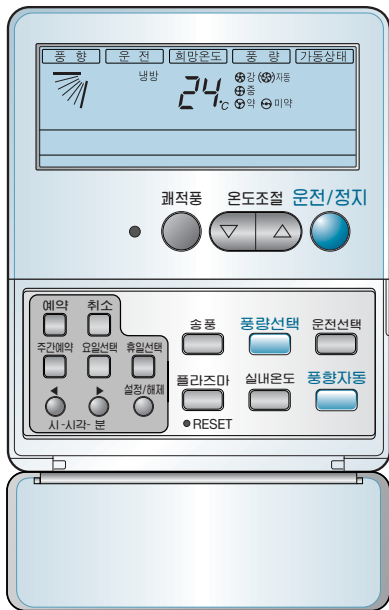
냉방 운전시

희망온도가 실내온도보다 높으면 냉방이 안됩니다.
희망온도는 실내온도보다 낮게 맞춰 주세요.

난방 운전시

난방운전은 냉난방 겸용 모델인 경우에만 해당됩니다.
희망온도가 실내온도보다 낮으면 난방이 안됩니다.
희망온도는 실내온도보다 높게 맞춰 주세요.

- 냉방운전은 18°C~30°C까지, 난방운전은 16°C~30°C까지 희망온도를 선택할 수 있습니다.
 - 실내온도와 실외온도의 차이는 5°C가 좋습니다.
- 지나친 냉/난방은 건강에 해로우므로 적당한 희망온도를 설정하여 주십시오.



풍량선택 원하는 풍량을 간편하게 조절할 수 있습니다.

풍량선택 버튼을 눌러 원하는 풍량을 맞추세요.

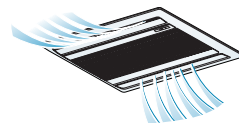
- 풍량선택 버튼을 누를 때마다 강 → 자동 → 파워 → 미약 → 약 → 중 순으로 풍량을 선택할 수 있습니다.
- 운전시 최초의 풍량은 '강풍'입니다.
- '파워풍'은 냉방에서만 설정됩니다.

상/하 풍향조절(자동)

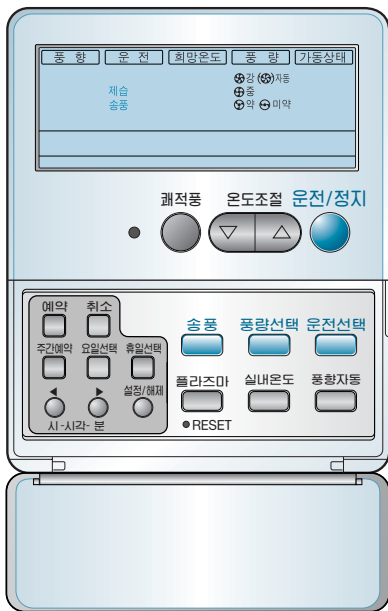
1 운전/정지 버튼을 누르세요.

2 풍향자동 버튼을 누르세요.

- 자동으로 수평루버가 상하로 움직입니다.
- 풍향자동 운전을 중지 시키려면 풍향자동 버튼을 다시 눌러 주세요.



부가기능



제습운전

냉방은 약하게 하면서 습기를 제거합니다.

- 1 **운전/정지** 버튼을 누르세요.
- 2 **운전선택** 버튼을 눌러 제습에 맞추세요.
 - 제습운전시는 온도조절이 되지 않습니다.
- 3 **운전선택** 버튼을 한번 더 누르면 제습운전이 해제됩니다.

• 정미철이나 습도가 높은 경우에 사용하시면 효과적인 습기 제거와 냉방운전을 동시에 할 수 있습니다.

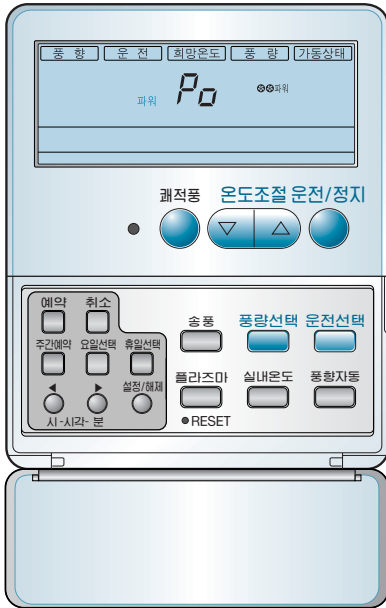
송풍운전

- 1 **운전/정지** 버튼을 누른 후
- 2 **송풍** 버튼을 누르세요.
- 3 **풍량선택** 버튼을 누를 때마다 **강** → **자동** → **미약** → **약** → **중**... 순으로 풍량을 선택할 수 있습니다.
 - 송풍운전 시에는 실외기의 압축기가 돌아가지 않습니다.

• 송풍운전은 찬바람이 나오지 않고 일반 선풍기 바람이 나옵니다.
• 실내와 온도차이가 없는 바람만 내보내므로 실내를 순환시키는 기능을 합니다.

플라즈마 운전(Optional)

- 1 **운전/정지** 버튼을 누르세요.
- 2 **플라즈마** 버튼을 누르세요.
- 3 **운전선택** 버튼을 한번더 누르면 플라즈마 운전이 해제됩니다.
 - 냉방/난방 그외 다른 운전 영역에서도 가능합니다.



자동운전

- 1 운전/정지 버튼을 누르세요.
- 2 온전선택 버튼을 눌러 자동으로 맞추세요.
 - 온도와 풍량은 방의 실제 온도에 따라 자동으로 조절됩니다.
- 3 온도조절 버튼을 누르면 온도를 조절할 수 있습니다.

자동운전 동안에는 ...

- 풍량선택 버튼을 사용할 수 있습니다.
- 만일 원하는 대로 작동하지 않으면 다른 온전선택을 수동으로 선택하세요.
- 자동운전 중에 풍향자동 버튼을 누르면, 루버가 자동으로 아래, 위로 움직입니다. 만일 자동스윙을 멈추고 싶으면, 풍향자동 버튼을 다시 한번 누르세요.

파워냉방

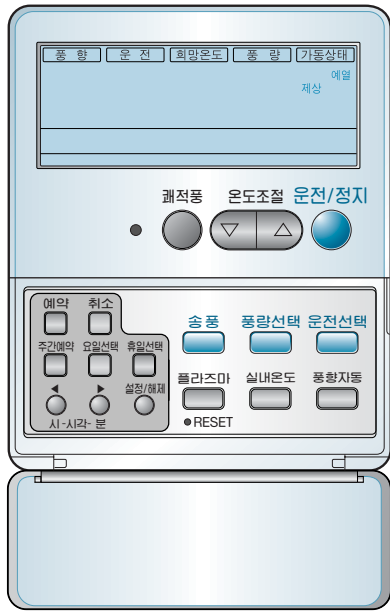
- 1 운전/정지 버튼을 누르세요.
- 2 온전선택 버튼을 눌러 냉방에 맞추세요.
- 3 풍량선택 버튼을 누르세요.
 - 풍량선택 버튼을 누르면 강 → 자동 → 파워 → 미약 → 약 → 중풍으로 조절됩니다.

파워냉방은?

- 희망온도 : P_0 (실제 18°C임)
 - 풍 량 : 특강풍(파워풍)
 - 풍 향 : 냉방위치로 고정
- 온전되어 실내 온도를 빨리 내리게 합니다.

- 4 풍량선택 버튼을 한번 더 누르면 풍량이 바뀌며 파워냉방이 해제 됩니다.

- 온도조절, 온전선택, 송풍버튼을 눌러도 파워냉방 운전이 해제 됩니다.
- 해제 시에는 냉방상태에서의 강풍으로 운전되며, 희망온도는 18°C로 설정됩니다.

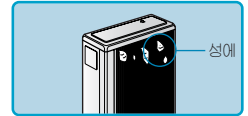


제상운전

제상운전은 냉난방 겸용 모델인 경우만 해당 됩니다.

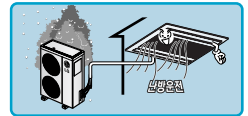
- 1 난방운전시 비깅온도가 낮고, 습도가 높을 때 실외기에 성애가 생겨 난방능력이 떨어지기 때문에 **자동적으로 제상운전**을 하여 성애를 제거 합니다.

- 리모컨 표시부에 '제상'이 표시됩니다.



- 2 실내기 팬과 실외기 팬이 자동적으로 정지되고 제상운전이 끝나면 **자동적으로 난방예열**이 됩니다.

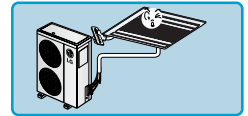
- 제상운전 시간은 최대 12분 입니다.



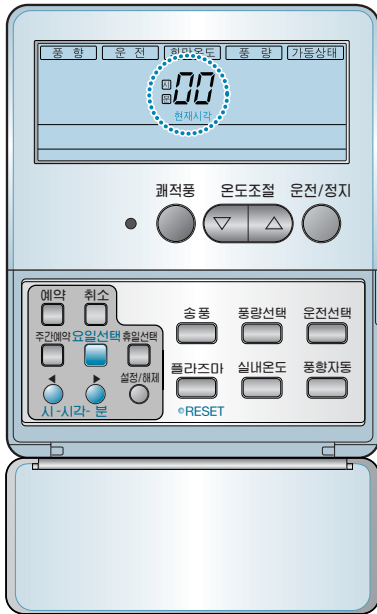
난방예열 기능이란

- 1 난방 중에 배관온도가 적정 온도 이상이 될 때까지 실내팬이 작동하지 않으므로 찬바람이 나오지 않게 하는 기능입니다.

- 난방예열 운전중에는 난방이 되지 않습니다.



- 2 초기 난방운전시는 찬바람이 나오지 않도록 하기위해서 난방예열 운전을 하며, 이때 실내팬은 작동하지 않습니다.

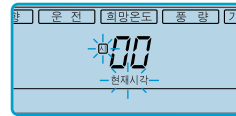


현재시각 설정

간편하게 현재시각을 설정할 수 있습니다.

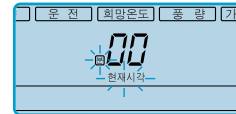
1 리모컨 조절부의 시 버튼을 누르세요.

버튼을 누를 때마다 숫자가 00~23까지 바뀝니다.
현재 시간을 맞추세요.



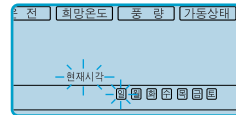
2 리모컨 조절부의 분 버튼을 누르세요.

버튼을 누를 때마다 숫자가 00~59까지 바뀝니다.
현재 시간을 맞추세요.

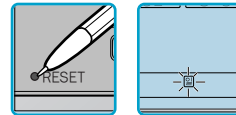


3 리모컨 조절부의 요일선택 버튼을 누르세요.

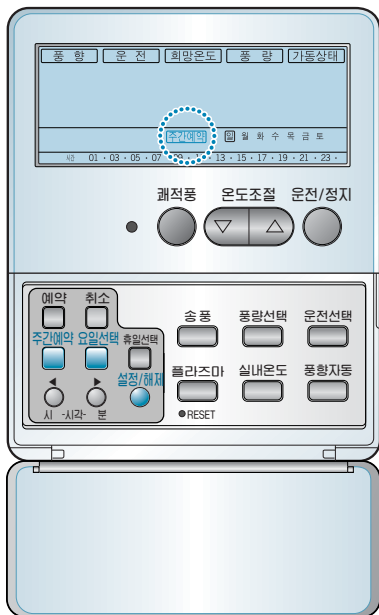
버튼을 누를 때마다 요일이 일요일부터
토요일까지 바뀝니다 원하는 요일을 맞추세요.



4 리모컨 조절부의 RESET 버튼을 누르세요.



- RESET 버튼을 한번 누르면 설정이되며 다시 한번더 누르면 해제 기능을 수행 합니다.

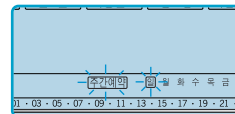


주간예약 설정

예) **월요일 6시~8시까지와 13시~22시까지 작동하려면**

- 1 리모컨 조절부의 **주간예약** 버튼을 누르세요.

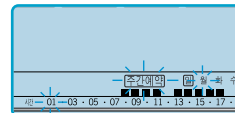
우측의 그림처럼 표시부가 깜빡입니다.



- 2 리모컨 조절부의 **요일선택** 버튼을 누르세요.

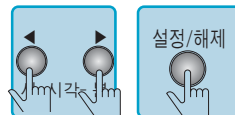
월요일을 선택 하세요.

(요일선택 버튼을 한번 더 누르시면 선택됩니다.)



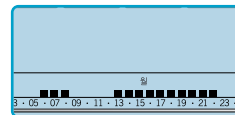
- 3 ◀, ▶ 버튼을 사용하여 원하는 시각이 선택되면 **설정/해제** 버튼을 눌러 시각설정을 하주세요.

원하는 시간으로 설정될 때까지 시각 설정을 해 주세요.

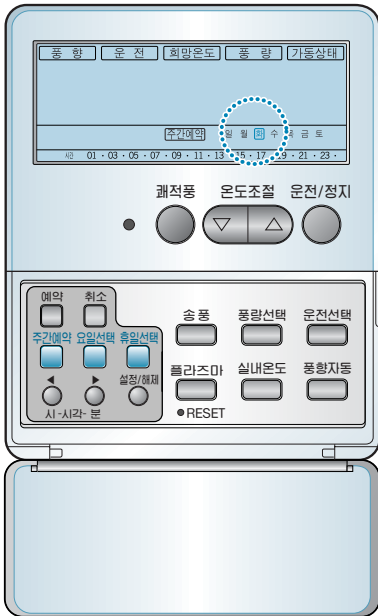


- 4 시각 설정이 완료되면 **주간예약** 버튼을 한번 더 눌러 저장합니다.

- 5 원하는 설정을 하면 우측의 그림과 같이 표시부에 나타 납니다.



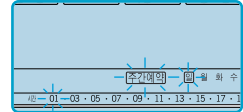
• 휴일이 지정되어 있으면 설정/해제 버튼의 입력은 되지 않습니다.



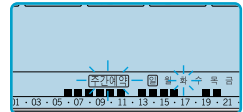
휴일설정

예) 화요일이 휴일인 경우

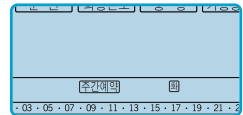
- 1 리모컨 조절부의 **주간예약** 버튼을 누르세요.
아래의 그림처럼 표시부가 깜빡입니다.

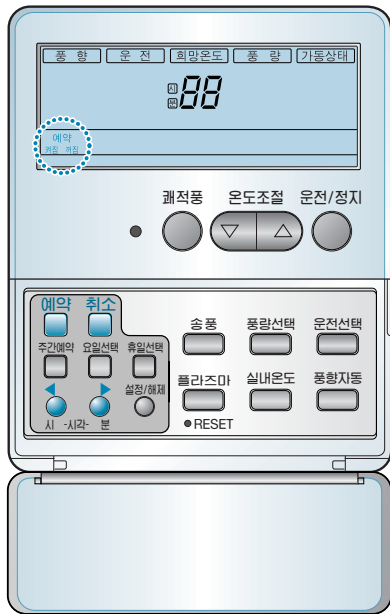


- 2 리모컨 조절부의 **요일선택** 버튼을 누르세요.
화요일을 선택하세요.



- 3 리모컨 조절부의 **휴일선택** 버튼을 누르세요.
리모컨 표시부에 **화**로 표시됩니다.
외부의 **사각형이 휴일**을 의미합니다.





참고 현재시각이 설정되지 않은 상태에서는 예약운전이 되지 않습니다.

켜짐예약 설정해둔 예약시간에 자동으로 켜집니다.

- 1 리모컨 조절부의 **예약** 버튼을 누르세요.
- 2 원하는 시간으로 설정될 때까지 **◀, ▶** 버튼으로 시간을 설정해 주세요.
- 3 예약을 취소 하고 싶으면 **예약** 버튼을 한번 더 누르거나 **취소** 버튼을 눌러 주세요.



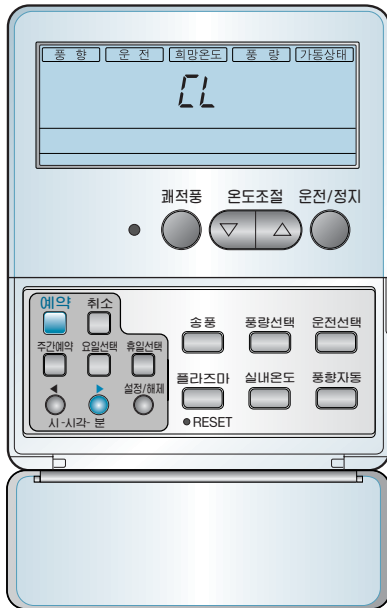
- 제품이 정지 중일때만 예약할 수 있으며 설정시간이 되면 자동으로 운전됩니다.
운전 시에는 리모컨에 기억되어 있는 이전상태로 운전합니다.

꺼짐예약 설정해둔 예약시간에 자동으로 꺼집니다.

- 1 **운전/정지** 버튼을 누르세요.
- 2 리모컨 조절부의 **예약** 버튼을 누르세요.
- 3 원하는 시간으로 설정될 때까지 **◀, ▶** 버튼으로 시간을 설정해 주세요.
- 4 예약을 취소 하고 싶으면 **예약** 버튼을 한번 더 누르거나 **취소** 버튼을 눌러 주세요.



- 제품이 운전중 일 때만 예약할 수 있으며 설정 시간이 되면 운전이 정지 됩니다.



사용제한 기능

어린이들이 에어컨을 함부로 사용하지 못하도록 할 때 사용되어 집니다.
(CL 은 CHILD LOCK의 약자임.)

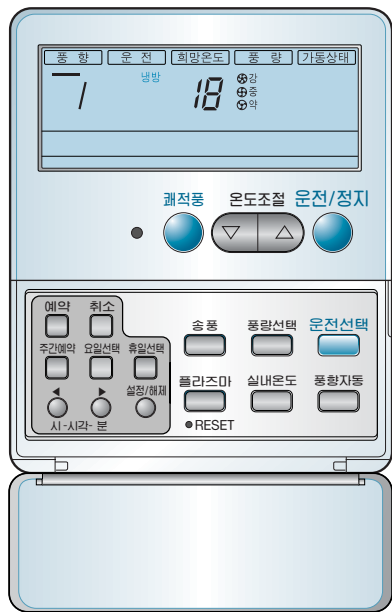
기능설정

- **예약과 분 설정 버튼을 동시에 3초 이상 누르면** 운전상태는 차일드록 기능으로 전환되고 표시창에는 “CL”이 표시됩니다.
이때 다른 버튼을 누르면 리모컨은 선택된 모드로 전환되지 않고, 3초 동안 표시창에 “CL”이 나타납니다.
그러나 실내온도 표시기능과 무선 리모컨에 의한 동작은 정상적으로 수행 됩니다.



기능해제

- **예약과 ‘▶’ 설정 버튼을 동시에 3초 이상 누르세요.**
그러면 차일드록 기능은 해제되고, 이전 상태로 표시 되어 집니다.



강제운전

전면 패널의 표시부에 있는 **강제운전** 버튼을 뽕족한 물체를 이용하여 약 2초간 눌러 주세요.

※ 유선리모컨이 연결되어 있어도 사용가능합니다.



- 리모컨이 고장이거나 분실했을 때 사용하세요.
- 강제운전은 운전선택이 냉방운전, 풍량은 강풍, 온도는 18°C로 설정되어 있습니다.

쾌적풍 운전 풍향을 자동으로 조절하여 냉방시 쾌적성을 더해줍니다.

- 1 운전/정지** 버튼을 누르세요.
- 2 운전선택** 버튼을 눌러 냉방에 맞추세요.
 - 제습, 송풍, 자동에서 운전 가능합니다.
- 3 쾌적풍** 버튼을 누르면 **쾌적풍** 운전이 시작되고, 한번 더 누르면 기능이 해제되어 이전 상태로 되돌아 갑니다.

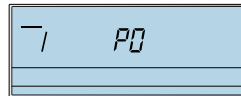
• 쾌적풍 운전은 마주보는 수평루버의 각도가 자동으로 조절되어 냉방운전과 난방운전시 희망온도에 빨리 도달할 수 있도록 하는 기능입니다.



수평루버 각도조절

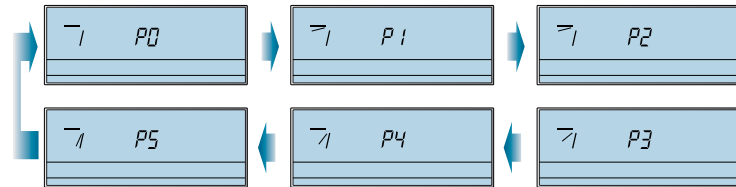
수평루버의 각도를 유선리모컨을 이용하여 조절합니다.

- 1 '▶' 버튼과 **풍향자동** 버튼을 동시에 3초간 누르세요.



리모컨창에 "P0"가 표시됩니다.

- 2 **풍향자동** 버튼을 누르면 두개의 마주보는 수평루버의 각도가 변화되며 아래 내용으로 리모컨창에 표시됩니다.



• 초기설정은 "P0"이며 각도조절 후 제품을 다시 운전시켜도 설정된 각도에서 운전됩니다.

- 3 원하는 각도를 선택한 후 ▶버튼과 **풍향자동** 버튼을 누르면 리모컨은 원래대로 돌아가며 설정된 각도에서 운전됩니다.
- 4 다른 수평루버는 ◀버튼과 **풍향자동** 버튼을 이용하여 같은 방법으로 조절합니다.

• 운전중이나 대기상태에서도 설정이 가능합니다.



취침운전 잠잘 때나 몇 시간 후에 자동으로 꺼지게 할 때 사용합니다.

별매품인 무선 리모컨에서만 조작 가능합니다.

취침운전 예) 3시간 후 자동으로 꺼지게 할 때

1 **취침운전** 버튼을 눌러 예약하고자 하는 3시간을 맞추세요.

(버튼을 누를 때마다 1시간씩 올라갑니다.)

선택한 시간



- 최대 7시간까지 선택할 수 있습니다.
- 잠잘때 적당한 시간을 예약하세요(지나친 냉방은 건강에 해롭습니다.)
- 취침운전시 쾌적한 냉방이 되도록 희망온도를 자동조절 하므로, 리모컨의 희망온도와 본체 희망온도는 일치하지 않을 수 있습니다.

▲ 리모컨 표시창

2 3시간 운전후 자동으로 정지됩니다.

설치 시 확인사항

DIGITAL ez LG

사용 중인 에어컨을 다른 장소로 이동 설치할 때는 LG에어컨 전문점이나 서비스센터로 연락하세요.
(이전 설치비는 별도입니다)

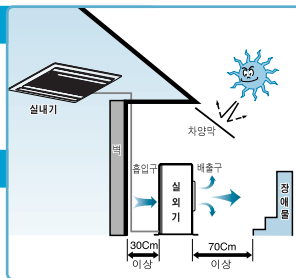
설치장소선정

실내기

- 응축수의 배수가 잘 되고 실외기와 배관 접속이 쉬운 곳
- 냉방효과가 가장 좋으며 전원 연결이 쉬운 곳 (콘센트와 가까운 곳)
- 흡입구 근처에 실내공기 흡입을 방해하는 장애물이 없는 곳

실외기

- 흡입구와 벽사이의 거리는 30cm 이상, 배출구와 장애물간의 거리는 70cm 이상을 유지하시고, 필요시 차양막을 설치하세요. (차양막 설치비는 별도임)
- 좌우측은 개방하여 주세요.
- 설치 시 수평을 유지해 주세요.



경고

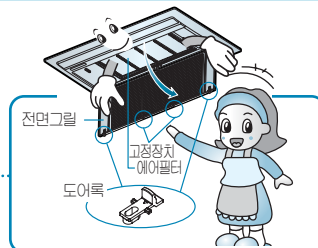
도로상에 침수 또는 보행자의 불편을 줄 수 있는 곳에 설치하지 마세요.

필터 청소방법

2주에 한번씩 청소하세요.

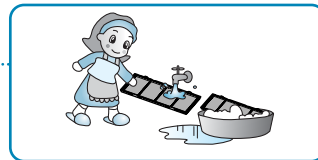
- 1 중앙 PUSH 두 곳을 누르고 양측 측면의 도어록을 당겨 전면그릴을 연 다음 에어필터를 빼내세요.

그릴에서 필터가 떨어지지 않도록 조심 하세요.



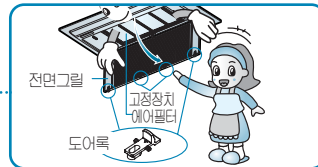
- 2 진공청소기나 부드러운 솔로 청소하세요.

오염이 심할 때는 중성세제를 이용하여 물로 씻어주세요.
(40°C이상 뜨거운 물 사용금지) 건조시에는 불이나 직사광선을 피하고 그늘에서 잘 말려주세요.



- 3 에어필터를 끼운 뒤 양측 측면 도어록을 당겨 전면 그릴을 고정 후 PUSH를 눌러주세요.

그릴에서 필터가 떨어지지 않도록 조심 하세요.



- 안전을 위하여 청소하기 전에 전원플러그를 뽑거나 주전원 스위치를 내려주세요.
- 필터에 먼지가 끼면 냉, 난방능력이 떨어지고, 전기요금이 많이 나오니, 2주에 1회 정도 청소하여 주세요.
- 유선리모컨에 표시되는 필터표시는 일정시간 운전 후에 자동으로 표시됩니다.
- 유선리모컨에 표시되는 필터표시 해제방법(2가지 중 한가지 방법을 선택하시면 됩니다.)
1. 50시간 경과 후 자동으로 해제됩니다.
2. 유선리모컨의 '파워', '온도조절', '운전정지' 세 버튼을 동시에 3초 이상 누르세요.



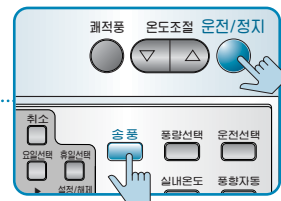
서비스 센터에 의뢰 시
필터 청소는 유상 서비스입니다.

보관방법

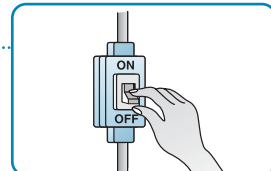
DIGITAL ez LG

에어컨을 오래 사용할 수 있습니다.

- 1 맑은 날 1시간 이상 송풍운전을 시킨후 운전/정지버튼으로 운전을 정지 시키세요.



- 2 주전원 스위치를 내리세요.

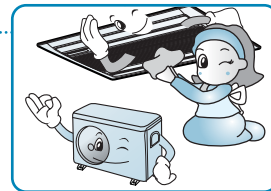


- 3 공기 흡입구와 에어필터를 청소 하고 실외기를 청소해 주세요.

부드러운 천을 사용해서 긁힘등 외관 손상을 방지 하세요.

주의 반드시 제품운전을 정지시킨 후에 에어필터를 교체해주세요.

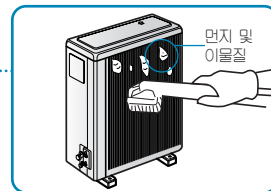
• 본 제품은 실외기 커버가 없습니다. 내구성이 뛰어나 녹이 잘 슬지 않는 특수재질을 사용하여 커버를 씌우지 않아도 전혀 문제가 없으며, 커버를 씌우고 사용하여 나타나는 압축기 불량 등의 원인을 제거하였습니다.



- 4 열교환기 오염 방지를 위해 청소 및 먼지 제거를 해 주세요.

(세정제를 뿌린 후 가볍게 솔질 해주세요.)

주의 표면이 날카로우니 청소시 주의 하세요.

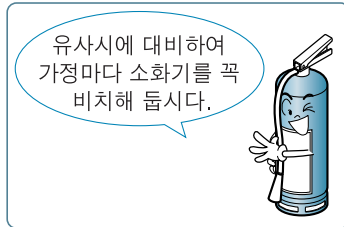


사
용
후
에

소화기 비치

소화기의 필요성

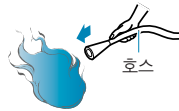
가정마다 소화기를 꼭 갖습니다.



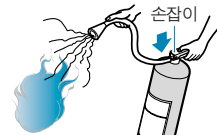
소화기 사용방법



1 안전핀을 뽑으세요.



2 호스를 불이 타는 곳으로 향해 주세요.



3 손잡이를 움켜쥐고 분사합니다.

고장신고 전 확인사항

DIGITAL ez LG

제품에 이상이 생겼을 경우에는 서비스 센터에 의뢰하기 전에 아래사항을 먼저 확인하여 주세요.

| 증 상 | 확 인 | 조 치 사 항 |
|-------------------|--|---|
| 운전이 전혀 되지 않아요 | <ul style="list-style-type: none"> • 주전원 스위치가 내려져 있지 않습니까? • 전압이 너무 낮지 않습니까? • 리모컨에 이상이 없습니까? • 정전이 되지 않았습니까? • 실내기, 실외기 흡입구 또는 취출구가 막혀 있지 않습니까? • 제품 내부에 퓨즈가 끊어질 수도 있습니다. | <ul style="list-style-type: none"> • 주전원 스위치를 올려 주세요. • 정격 전압 220V인지 한국전력에 문의하세요. • 리모컨의 동작상태가 이상없는지 확인 후 이상이 있을시에는 설치전문점이나 서비스 센터에 수리를 의뢰하세요. • 다른 전기기구를 확인하여 보세요. (전기가 들어오면 다시 운전시키세요.) • 실내기, 실외기 흡입구 또는 취출구를 확인해 보세요. • 설치 전문점이나 서비스 센터에 수리를 의뢰하세요. |
| 이슬이 맺혀요 | <ul style="list-style-type: none"> • 장마철과 같이 실내에 습도가 높지 않습니까? | <ul style="list-style-type: none"> • 공기중의 습기가 이슬로 맺히는 현상이며 고장은 아닙니다. (따른수건으로 닦아 주세요.) |
| 찬바람이 연속으로 나오지 않아요 | <ul style="list-style-type: none"> • 실외기 주위온도가 너무 높지 않습니까? | <ul style="list-style-type: none"> • 실외기 주위온도가 너무 높거나 낮으면 운전과 정지가 반복될 수 있습니다. |
| 예약운전이 되지 않아요 | <ul style="list-style-type: none"> • 예약을 올바르게 하셨습니까? • 예약시간을 확인해 보세요. | <ul style="list-style-type: none"> • 설명서를 참고하여 다시 한번 예약해 주세요. • 예약시간이 맞지 않으면 다시 맞추세요. |
| 잠잘 때 시끄러워요 | <ul style="list-style-type: none"> • 바람의 세기가 「강」으로 되어 있지 않습니까? | <ul style="list-style-type: none"> • 풍량을 「미약」으로 해 주세요. |

| 증 상 | 확 인 | 조 치 사 항 |
|---|---|--|
| 정상보다 시원하지 않아요 | • 희망온도 설정은 바로 되어 있습니까? | • 냉방시는 희망온도를 실내온도보다 낮게, 난방시는 높게 맞추세요. |
| | • 필터가 빠져 있지 않습니까? | • 필터는 꼭 끼워 주세요. |
| | • 필터에 먼지 등이 끼어 더러워지지 않습니까? | • 필터를 깨끗이 세척하세요. |
| | • 제품의 냉방 가능 면적이 방의 크기보다 작지는 않습니까? | • 적절한 냉방 가능 면적을 가진 제품을 사용하고 있는지 확인하세요. |
| | • 실내기와 실외기의 거리가 너무 멀지 않습니까? | • 10m 이상되면 냉방 또는 난방능력이 조금씩 떨어질 수 있습니다. |
| | • 실내에 인원이 너무 많지 않습니까? | • 실내에 인원이 많으면 냉방효과가 떨어질 수도 있습니다. (냉방시만 해당) |
| | • 찬공기가 실외로 빠져 나가고 있지 않습니까? | • 열어둔 창문을 닫고 틈새를 막아주세요. |
| | • 햇빛이 실내로 직접 새어들고 있지 않습니까? | • 커튼으로 햇빛을 막아주세요.(냉방시만 해당) |
| | • 실내 에어컨 주위에 장애물은 없습니까? | • 장애물을 옮겨 주세요. |
| 운전 후 곧바로 찬바람이나 더운바람이 나오지 않을 때 (3분 지연 가능) | • 실외기 토출구에 장애물이 막혀 있지 않습니까? (장애물로 막혀 있으면 실외기 소음이 높아지고 찬바람이 나오지 않으며 전기가 많이 나옵니다.) | • 장애물을 제거해 주세요. |
| | • 운전을 정지한 후 곧 운전을 하지 않았습니까? | • 3분 후에 자동으로 운전됩니다. |

| 증상 | 확인 | 조치사항 |
|----------------|--|---|
| 흰 연기같은 것이 나오요 | <ul style="list-style-type: none"> • 제품을 음식점 및 기름을 많이 사용하고 있는 곳에 설치하였거나 습도가 높지 않습니까? | <ul style="list-style-type: none"> • 습도가 높으면 습기가 많은 공기가 배출되어 흰 안개 같은 것이 나올 수도 있습니다. 기름을 많이 사용하는 곳은 열교환기를 정기적으로 세척하여 주세요. |
| 냄새가 나고 눈이 따가워요 | <ul style="list-style-type: none"> • 음식점의 매운 냄새등이 발생하고 있지 않습니까? | <ul style="list-style-type: none"> • 실내의 환풍기를 작동하거나 환기를 해 주세요. |
| | <ul style="list-style-type: none"> • 새집에 이사하여 인테리어나 가구에서 나는 냄새로 인해 눈이 따갑다고 느껴지지 않습니까? | <ul style="list-style-type: none"> • 실내외 공기가 변질되어 냄새가 날 경우 락스 10% 희석액을 열교환기에 분사하여 세척하여 주세요. |
| | <ul style="list-style-type: none"> • 미용실 가구점 등에서 사용하지 않습니까? | <ul style="list-style-type: none"> • 내부 악취는 환기, 청소 등으로 제거하여 주세요. |
| | <ul style="list-style-type: none"> • 곰팡이 냄새가 나지 않습니까? | <ul style="list-style-type: none"> • 에어컨에서 생기는 응축수가 잘 빠지지 않을 경우 냄새가 날 수 있으므로 배수호스를 점검하여 주세요. |

절전방법

- 1 희망온도를 적절히 조정 후 사용하세요. 실내온도와 실외온도 차이는 5°C 정도가 좋습니다.
- 2 실외기 배출구에 방충망 등 장애물을 제거하여 주세요.
(막혀 있으면 실외기 소음이 높아지고 찬바람이 나오지 않으며 전기료가 많이 나옵니다.)
- 3 새어드는 바람이 없도록 하고, 햇빛은 커튼 등으로 막아주세요.
(냉기가 밖으로 새어나가 냉방속도도 느려지고 전기료도 많이 나옵니다.)
- 4 잠잘 때는 꺼짐예약 운전을 하세요. 예정시간 동안 동작 후 자동 정지됩니다.
- 5 풍향을 자동으로 조절하여 사용하세요. 냉방이 끝고루 됩니다.

고객서비스에 대하여

고객의 권리

고객께서는 제품 사용 중에 고장이 발생할 경우, 구입일로부터 2년 동안 무상 서비스를 받으실 수 있는 소중한 권리가 있습니다. 단, 고객과실 및 천재지변에 의해 고장이 발생한 경우에는 무상 기간내라도 유상 처리됨을 알려드립니다.

유상서비스(고객의 비용부담)에 대한 책임

서비스 신청시 다음과 같은 경우는 무상 기간 내라도 유상 처리 됩니다.

- ① 제품내에 이물질(물, 흙, 음료수, 커피, 장난감 등)하여 고장이 발생하였을 경우
- ② 제품을 떨어뜨리거나, 충격을 주어 제품이 파손되거나 기능상의 고장이 발생하였을 경우
- ③ 신나, 벤전 등 유기 용제에 의하여 외관이 손상되거나 변형된 경우
- ④ 사용전압을 오해(인)하여 제품 고장이 발생하였을 경우
- ⑤ LG전자 정품이 아닌 부품 또는 소모품을 사용하여 제품 고장이 발생하였을 경우 LG전자 정품(어댑터, 건전지, 필터, 이어폰 등)은 가까운 LG전자 서비스센터에서 구입 가능합니다.
- ⑥ 고객이 제품을 임의 분해하여 부속품이 분실 및 파손되었을 경우
- ⑦ LG전자 서비스센터의 수리기사나 아닌 사람이 제품을 수리하거나 개조하여 고장이 발생하였을 경우

- ⑧ LG전자 제품의 사용설명서 내에 있는 「안전을 위한 유의사항」을 지키지 않아 고장이 발생하였을 경우 (「안전을 위한 유의사항」을 잘 지키면 제품을 오래 사용할 수 있습니다.)
- ⑨ 천재지변(낙뢰, 화재, 풍수해, 가스, 열해, 지진 등)에 의해 고장이 발생하였을 경우
- ⑩ 고객의 기타 과실에 의하여 고장이 발생하였을 경우
- ⑪ 비정상적인 설치와 개조로 인하여 제품에 하자가 있을시 유상 SVC이오니 설치시에 철저 설치매뉴얼 및 설치점검표를 확인해주시기 바랍니다.
취선 홈페이지에 들어가시면 설치확인 및 제품별 설치 점검표를 확인하세요.
취선 홈페이지 : www.whisen.co.kr (위의 상세하게)

LG전자 서비스 안내

서비스 접수, 상담 및 서비스센터 문의는 전국 어디서나 지역번호 없이 **1544-7777, 1588-7777**을 이용해 주시기 바랍니다.

소비자분쟁해결기준 안내

| | 소비자 피해 유형 | 보 상 내 역 | |
|--|--|------------------------------|----------|
| | | 보증기간내 | 보증기간 경과후 |
| 정상적인 사용상태에서 자연 발생한 성능, 기능상의 고장 발생시 | 구입후 10일 이내에 중요한 수리를 요하는 경우 | 제품교환 또는 구입가 환불 | 유상수리 |
| | 구입후 1개월 이내에 중요 부품에 수리를 요하는 경우 | 제품교환, 무상수리 | |
| | 교환된 제품이 1개월 이내에 중요한 수리를 요하는 경우 | 구입가 환불 | |
| | 교환 불가능시 | | |
| | 하자 발생시 | 무상수리 | |
| | 동일 하자에 대하여 수리했으나 고장이 재발(3회째), 주변 부품(2회), 보일러(3회) | 제품교환 또는 구입가 환불 | |
| | 여러 부위의 고장으로 총 4회 수리 받았으나 고장이 재발(5회째) | | |
| | 수리 불가능시 | | |
| | 수리용 부품을 보유하고 있지 않아 수리가 불가능한 경우 | | |
| | 소비자가 수리 의뢰한 제품을 사업자가 분실 한 경우 | | |
| 제품구입시 운송과정 및 제품 설치 중 발생한 피해 | 제품교환 | 정액 김기생래인 금액에 10%를 가산하여 환불 | |
| 수리가 가능한 경우 | 유상수리 | | |
| 소비자의 고의, 과실에 인한 성능, 기능상의 고장 | 수리용 부품을 보유하고 있지 않아 수리가 불가능한 경우 | 유상수리에 해당하는 금액 징수 후 제품교환 | 유상수리 |
| | <ul style="list-style-type: none"> ■ 천지재변화(지, 열해, 가스, 지진, 풍수해 등)에 의해 고장이 발생하였을 경우. ■ 사용자 정상 미모되는 소모성 부품을 교환하는 경우. ■ 사용전원의 이상 및 접속기기의 불량으로 인하여 고장이 발생하였을 경우. ■ 기타 제품 자체의 하자가 아닌 외부 원인으로 인한 경우. ■ LG전자 대리점이나 서비스 센터의 수리기사기 아닌 사람이 수리 또는 개조하여 고장이 발생하였을 경우. ■ 제품 고장이 아닌 단순 점검 요청의 경우. | 유상수리 | 유상수리 |

- LG전자는 “불편질”서비스에 대해서는 요금을 받지 않습니다.(No Delight, No Payment)
- 상가 보상 규정은 공정거래위원회 고시 제 2009-1호 규정에 의거 합니다.
- 명시되지 않은 사항은 「소비자 분쟁해결기준」에 따릅니다.
- 기구세척, 조정, 사용설명 등은 고장이 아닙니다.
- 고객센터상담실 : 080-023-7777
- FAX : 02-2630-3565

폐 가전제품 처리

- 환경보전을 위하여 당 제품 폐기시 재활용이 될 수 있도록 노력하고 있습니다.
- 폐 가전제품이 발생되면 아래와 같이 처리하시기 바랍니다.

신규 제품 구입시



LG전자 대리점에서 신제품을 구입한 후, 기존 제품을 버리고자 할 경우에는 신규제품 배달시 무상으로 처리해 드립니다.

단순 폐기시



가전제품, 가구 등 대형 생활 폐기물을 버리고자 할 경우에는 지역 동사무소로 연락하시면 됩니다.

LG전자 환경선언문

LG전자는 지구환경보존을 바탕으로 하여 모든 경영활동을 전개하며, 전 임직원은 각자의 활동분야에서 환경보전을 앞장서 실천하고자 노력합니다.

LG 전자의 환경사랑 · 고객사랑

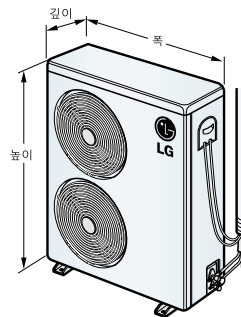
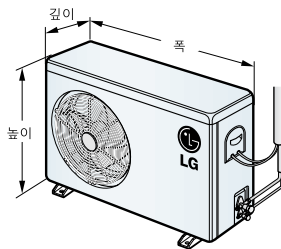
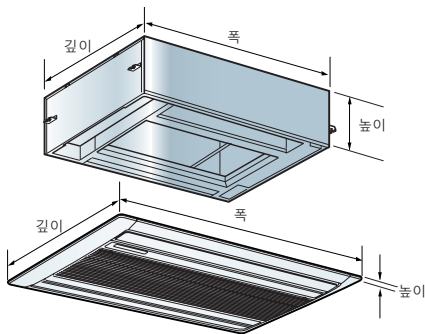
포장박스 폐기시 안내

- 설치가 끝나고 포장박스를 폐기하시려면 LG전자 설치전문점에 포장박스 폐기를 의뢰하시면 전문점에서 수거하여 재활용 센터로 보냅니다.
- 기타 포장폐기물(스티로폼 또는 비닐)도 설치전문점에 수거를 의뢰하시면 됩니다.

냉매 취급시 주의사항

- 냉매를 교환하거나 추가로 넣으실 때는 반드시 LG전자 설치전문점의 전문 설치기사에게 의뢰하셔야만 합니다.
- 고객께서 직접 냉매를 빼거나 주입시키지 마세요.

제품 규격



본 제품의 외관 및 디자인과 제품규격은 제품의 품질을 더욱 더 높이기 위하여 변경될 수도 있습니다.

| 모 델 명 | | LT-W600SL | LT-W720SL |
|--------------|----------------|---------------------|---------------------|
| 전 원 | | 단상 220 V, 60 Hz | 단상 220 V, 60 Hz |
| 냉 방 능 력 | | 6 000 W | 7 200 W |
| 난 방 능 력 | | 7 200 W | 8 100 W |
| 냉 방 가 능 면 적 | | 48.8 m ² | 58.5 m ² |
| 제 품 중 량 | 실 내 기 | 23 kg | 23 kg |
| | 프론트 패널 | 4.6 kg | 4.6 kg |
| | 실 외 기 | 64 kg | 88 kg |
| 외관치수 (mm) | 실내기(폭×높이×깊이) | 830 × 225 × 550 | 830 × 225 × 550 |
| | 프론트패널(폭×높이×깊이) | 1 050 × 28 × 640 | 1 050 × 28 × 640 |
| | 실외기(폭×높이×깊이) | 870 × 800 × 320 | 870 × 1 060 × 320 |

메모