



## LG전자 서비스 대표전화

LG전자 서비스센터	고객 상담실
사용불편 및 고장 접수는 1544-7777, 1588-7777	불편사항 및 제안은 080-023-7777

인터넷 서비스 신청	<a href="http://www.lgservice.co.kr">www.lgservice.co.kr</a>
<p>인터넷으로 출장서비스를 신청하시면 수리비 할인 혜택을 드립니다. (단, 당사의 사정에 의해 변경될 수 있습니다.)</p>	



AS마크란?

사후 봉사가 우수한 기업에 대한 품질을 국가 기관인  
산업자원부 기술표준원이 보증하는 인증마크입니다.

# 환기시스템 **WHISEN**

## 사 용 설 명 서

LZ-H300EB/ EBJ	LZ-H600EB/ EBJ
LZ-H350EB/ EBJ	LZ-H800EB/ EBJ
LZ-H400EB/ EBJ	LZ-H1000EB/ EBJ
LZ-H500EB/ EBJ	

살아있는 생활포털 **DreamLG.com**

사용불편 및 고장접수는

**1544-7777**  
**1588-7777**

사이버 서비스 센터 : [www.lgservice.co.kr](http://www.lgservice.co.kr)

사용 전에 「안전을 위한 주의사항」을 반드시 읽고  
정확하게 사용하세요.

사용자의 안전을 지키고 재산상의 손해 등을 막기  
위한 내용입니다.

사용설명서에 제품보증서가 포함되어 있습니다.

사용설명서를 읽고 난 후 사용하는 사람이  
언제라도 볼 수 있는 장소에 보관하세요.

이 제품은 국내(대한민국)용입니다.  
전원, 전압이 다른 해외에서는 사용할 수 없습니다.

# 이런 점이 좋습니다

저희 LG 환기시스템을 애용하여 주셔서 감사합니다.  
설명서를 읽으신 후 사용하시면 훨씬 편리하고 안전하게 오래 사용할 수 있습니다.

## 신선한 공기

깨끗한 외부공기를 공급하고 오염된 공기를 배출합니다.

## 쾌적온도

자연 통풍시 보다 외기를 실온에 가깝게 공급해 줍니다.

## 에너지 절약

실내에 따뜻함, 시원함을 유지하면서 환기되기 때문에 냉난방시 열손실이 적고 냉난방비도 절약됩니다.  
절전 환기를 선택하면 더욱 많은 에너지가 절감됩니다.

## 방음효과

실외 소음의 침투를 막고 실내음의 소리도 낮아집니다.

## 신뢰성이 높고 누설이 적음

판형 열교환 방식으로 가동부가 없어서 고장의 발생이 매우 적고, 배기되는 공기가 실내로 유입되지 않습니다.

## 에어컨 연동운전

에어컨과 연동하여 효과적인 환기를 할 수 있습니다. (에어컨 일부모델 한정)



# 차례

## 사용 전에

안전을 위한 주의사항	4~9
각 부분의 명칭	10~12
- 본체	
- LCD 리모컨	
특징	13

## 사용 중에

운전 및 풍량선택 방법	14
- 운전선택	
- 송풍운전	
환기모드 선택 방법	15
급속환기/절전환기	16
선택기능 운전방법	17
- 히터운전	
- 플라즈마운전	
- 가습운전	
부가기능	18~21
- 현재시각 설정	
- 주간예약 설정	
- 휴일 설정	
- 켜짐예약	
- 꺼짐예약	

## 사용 후에

손질 및 청소방법	22~24
- 각부품을 빼내는 방법	
- 각 부품 청소 및 교환방법	
- 손질 후 조립마 확인	
고장신고 전 확인사항	25





## 알아두기

고객서비스에 대하여	26
제품보증서/고객카드	27
소비자 피해보상안내	28
폐 가전제품 처리	29
제품규격	29

# 안전을 위한 주의사항

다음에 표시되어 있는 안전 관련한 주의사항들은 제품을 안전하고 정확하게 사용하여 예기치 못한 위험이나 손해를 사전에 방지하기 위한 것입니다.

## 경고 / 주의 내용

-  **경고** 지시사항을 지키지 않았을 경우 사용자가 사망하거나 중상을 입을 수 있습니다.
-  **주의** 지시사항을 지키지 않았을 경우 사용자의 부상이나 재산 피해가 발생할 수 있습니다.
  -  위험을 끼칠 우려가 있는 사항과 조작에 대하여 주의를 환기시키기 위한 기호입니다. 위험 발생을 피하기 위하여 주의깊게 살펴보고 지시에 따라 주세요.
  -  위험을 방지하기 위하여 피해야 하는 사용방법을 표시하는 기호입니다.

알아  
두기

- 시스템 에어컨은 이전 설치하는 제품이 아닙니다. 부득이하게 이전 설치할 경우에는 반드시 LG전자 시스템 에어컨 시공자격을 보유한 시스템 에어컨 전문점에 의뢰하여 주시기 바랍니다.
- 공동주택의 경우 분양 시 기본 품목에 포함된 시스템 에어컨은 주택공급 규칙(2004.1/건설교통부)에 의거 이전 설치 할 수 없습니다.

## ⚠ 경고

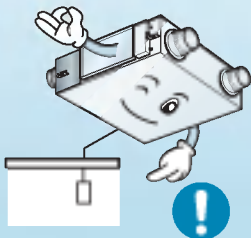
### 설치할 때 ●

전기공사를 할 때는 제품을 구입한 대리점이나 서비스 센터에 의뢰하세요.

임의로 분해, 수리할 경우 화재나 감전의 원인이 됩니다.

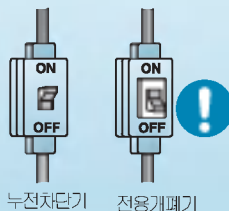


반드시 접지공사를 하세요. 접지를 하지 않으면 감전의 원인이 됩니다.



반드시 누전차단기와 전용개폐기를 설치하세요.

설치하지 않으면 화재 및 감전의 원인이 됩니다.



결선 시 규정된 선을 사용하고 단단히 고정시켜 외부 충격에도 선이 빠지지 않도록 하세요.

부적절한 결선과 고정은 화재를 일으킬 수 있습니다.



제품 설치에는 반드시 서비스 센터나 설치 전문점에 의뢰하세요.

화재, 감전, 폭발, 상해의 원인이 됩니다.



설치된 제품을 재설치할 때는 제품을 구입한 대리점이나 서비스 센터에 의뢰하세요.

화재, 감전, 폭발, 상해의 원인이 됩니다.



제품 주변에서 가연성 가스나 인화성 물질을 보관 및 사용하지 마세요.

화재 및 제품 고장의 원인이 됩니다.



점검 커버와 컨트롤 박스의 커버는 확실하게 설치하세요.

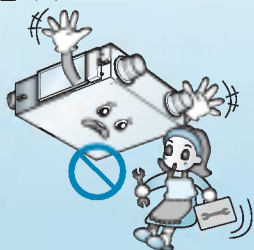
그렇지 않으면 물과 먼지가 제품에 침투하여 화재 및 감전의 원인이 됩니다.



## 설치할 때 ●

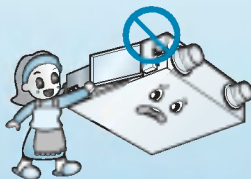
제품을 임의로 분해, 수리, 개조하지 마세요.

화재 및 감전의 원인이 됩니다.



운전중에 본체의 점검 커버를 열지 마세요.

감전의 원인이 됩니다.



외기 흡입구는 새 등이 들어 오지 못하도록 그물망이 설치된 것을 사용하세요.

새집 등의 이물이 있으면 제거해 주세요. 실내 산소 결핍의 우려가 있습니다.



정격 용량의 퓨즈를 사용하세요.

화재 및 감전의 원인이 됩니다.



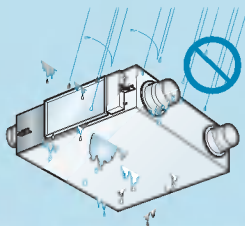
외기 흡입구는 배기 공기를 직접 흡입하지 않는 곳에 설치하세요.

유해가스(CO 등)가 유입되어 질식 등 각종 사고의 원인이 될 수 있습니다.



전기 부품에는 절대로 물이 들어가지 않게 해 주세요.

기기 고장이나 감전의 원인이 됩니다.



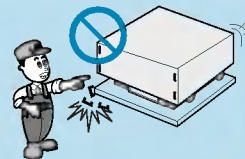
제품의 무게를 감당할 수 있는 곳에 설치하세요.

무게를 지탱하지 못하는 곳에 설치 시 제품의 추락으로 사고를 일으킬 수 있습니다.



포장 개봉 및 설치 시 날카로운 곳에 닿지 않도록 하세요.

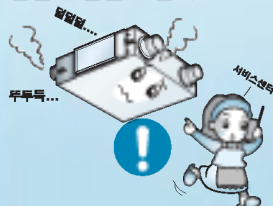
그렇지 않으면 상해의 원인이 됩니다.



## 사용할 때 ●

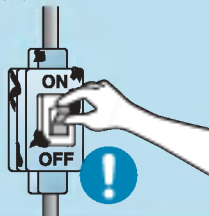
제품에서 이상한 소리나  
냄새 또는 연기가 나면  
주전원 스위치를 내려  
주세요.

그렇지 않으면, 화재 및  
감전의 원인이 됩니다.

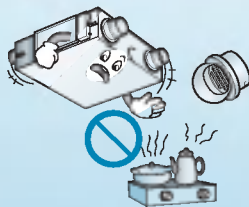


전용 개폐기가 손상 되었  
거나 활거울 때는 사용하  
지 마세요.

감전 및 화재의 원인이  
됩니다.



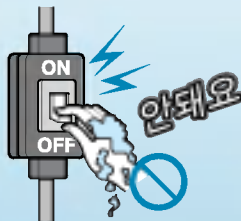
화기를 멀리 하세요.  
화재의 원인이 됩니다.



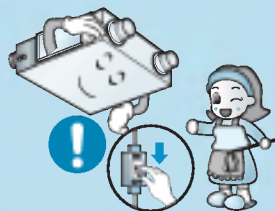
제품이 침수 되었을 경우  
서비스 센터에 의뢰하세요.  
화재 및 감전의 원인이 됩니다.



젖은 손으로 누전차단기나,  
전용개폐기를 만지지 마세요.  
감전의 원인이 됩니다.



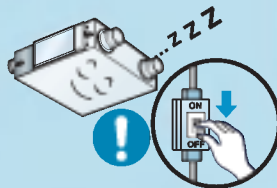
청소시 주전원 스위치를  
내려 주세요.  
화재 및 감전의 원인이 됩니다.



불안정한 받침대를 사용하여  
청소하지 마세요.  
떨어져서 상해의 원인이 됩니다.



장시간 사용하지 않을 시  
주전원 스위치를 내려  
주세요.  
화재 및 고장의 원인이 됩니다.





## ⚠ 주의

### 설치할 때

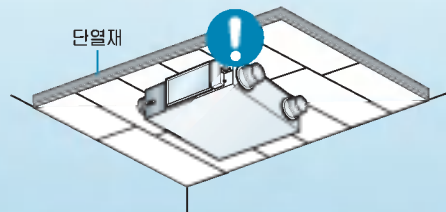
창틀사시나 수도꼭지에는 접지선을 연결하지 마세요.

감전의 위험이 있습니다.



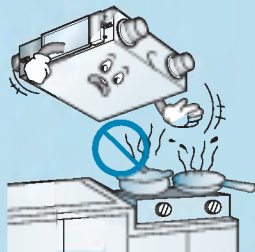
바깥 공기가 단열된 공간에 설치하세요.

단열층의 외부에 설치하면 겨울철 본체 내부에 이슬 맺힘이 발생하고 감전, 응축수 낙하의 원인이 됩니다.



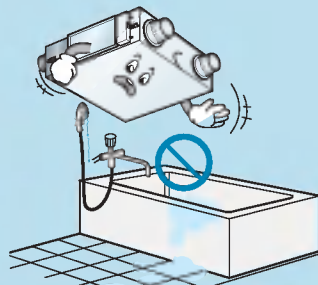
주방, 공장 등 유연이 많은 곳에 설치하지 마세요.

필터나 전열 교환기에 기름이 부착되어 고장의 원인이 됩니다.



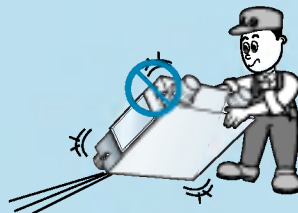
욕실 등 습기가 많은 곳에 설치하지 마세요.

감전, 고장의 원인이 됩니다.



제품을 혼자 옮기지 마세요.

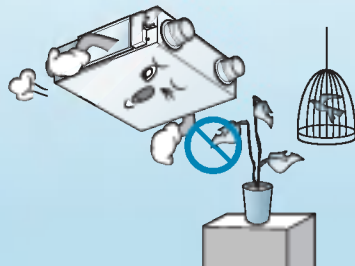
그렇지 않으면 상해의 원인이 됩니다.



## 사용할 때 ●

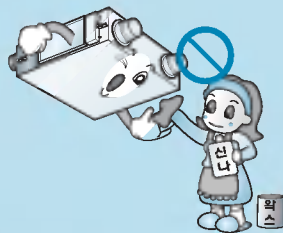
동식물, 정밀기기, 미술품의 보존 등 특수용도/  
장소에는 사용하지 마세요.

그렇지 않으면, 재산피해의 원인이 됩니다.



청소할 때는 왁스나 신나 등의 강력세제는 사용하  
지 마시고, 부드러운 천으로 사용하세요.

제품 색상이 변하거나 표면이 긁혀 외관이 나빠집니다.



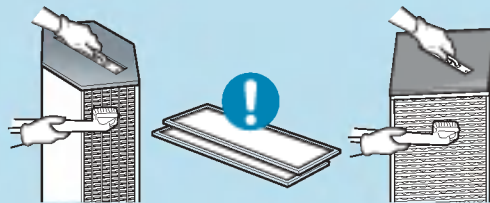
가스가 켜 때에는 리모컨을 작동하기 전에 창문을 열어  
환기시켜 주세요.

폭발 및 화재의 원인이 됩니다.



필터와 열교환기는 정기적으로 청소하고 청소할 때는  
장갑을 사용하세요.

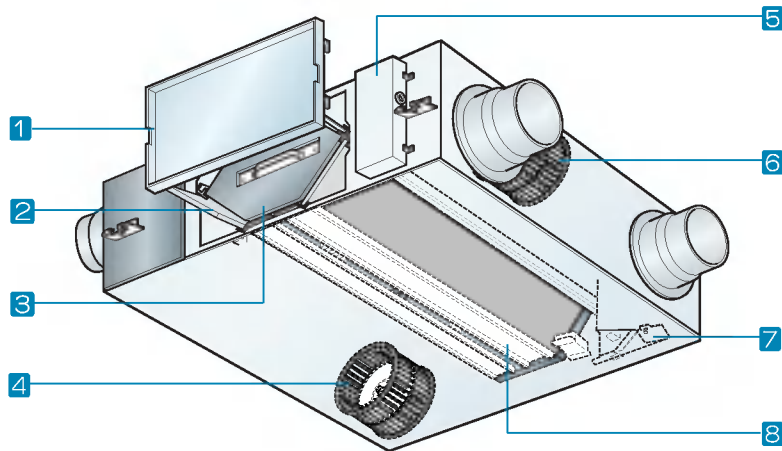
다량의 먼지가 부착되면 송풍량이 저하될 수 있습니다.



# 각 부분의 명칭

## 본체

LZ-H300EB / LZ-H350EB/ LZ-H400EB/ LZ-H500EB/ LZ-H600EB  
LZ-H300EBJ / LZ-H350EBJ/ LZ-H400EBJ/ LZ-H500EBJ/ LZ-H600EBJ



## 본체

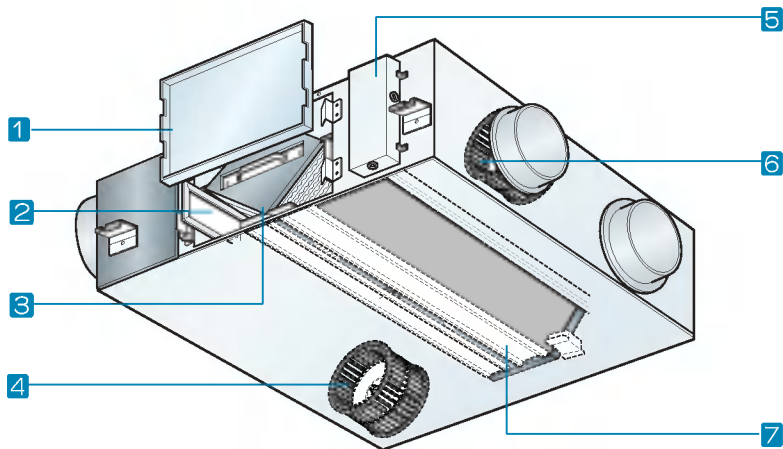
- 1 점검 커버
- 2 에어필터  
먼지로 인한 전열 교환기의 막힘을 방지합니다.
- 3 전열 교환기  
급기와 배기 사이에서 온도 · 습도를 교환합니다.
- 4 배기용 송풍기  
오염된 공기를 실외로 배기하기 위한 송풍기입니다.

- 5 컨트롤 박스
- 6 급기용 송풍기  
외기를 실내에 흡입하기 위한 송풍기입니다.
- 7 댐퍼판  
전열교환 환기와 보통환기를 전환합니다.
- 8 전열 교환기 출터  
전열교환기의 설치 가이드용

※ 전열교환기의 형태는 모델에 따라 차이가 있습니다.

## 본체

LZ-H800EB / LZ-H1000EB / LZ-H800EBJ / LZ-H1000EBJ



## 본체

## 1 점검 커버

## 2 에어필터

먼지로 인한 전열 교환기의 막힘을 방지합니다.

## 3 전열 교환기

급기와 배기 사이에서 온도 · 습도를 교환합니다.

## 4 배기용 송풍기

오염된 공기를 실외로 배기하기 위한 송풍기입니다.

## 5 컨트롤 박스

## 6 급기용 송풍기

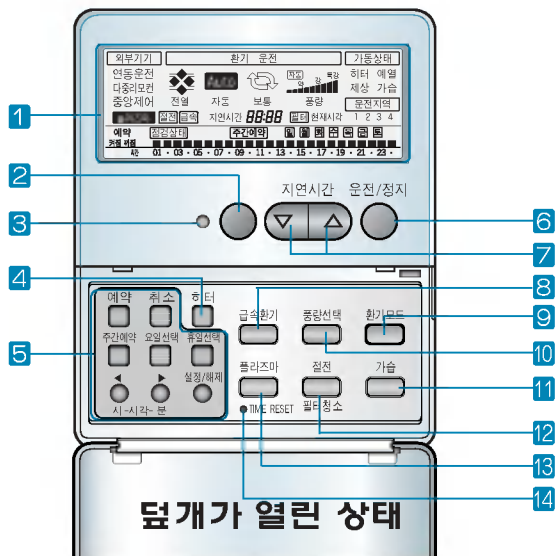
외기를 실내에 흡입하기 위한 송풍기입니다.

## 7 전열 교환기 홀더

전열교환기의 설치 가이드용

※ 전열교환기의 형태는 모델에 따라 차이가 있습니다.

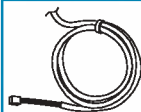
## LCD 리모컨



※ 일부기능은 모델에 따라 동작하지 않을 수 있습니다.

- 1 운전 표시창
- 2 무선리모컨 수신부
- 3 운전램프
- 4 히터
- 5 예약/취소 버튼
- 6 주간예약/요일선택/휴일선택 버튼
- 7 시/분/설정/해제 버튼
- 8 운전/정지버튼
- 9 지연시간 버튼
- 10 급속환기 버튼
- 11 환기모드 버튼
- 12 풍량선택 버튼
- 13 가습 버튼
- 14 절전/필터청소 버튼

## 부속품



연결전선(1개)



리모컨 고정나사(5개)



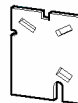
노이즈 필터



Tie lap



사용/설치 설명서



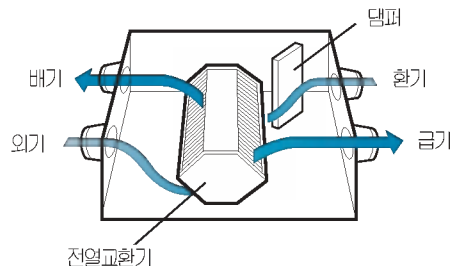
인스레이션

※ 운전램프 상태표시: 녹색(운전) 꺼짐(정지) 적색(에러)

## 전열교환 환기

실내 공기를 전열 교환기를 통해서 실외로 배기합니다.

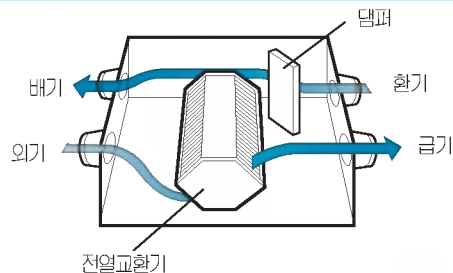
- 열교환된 외기가 실내로 공급됩니다. 냉·난방을 하는 여름/겨울에는 「전열교환 환기」로 운전하세요.



## 보통 환기

실내의 오염된 공기를 전열교환기를 통하지 않고 그대로 배기합니다.

- 열교환기를 필요로 하지 않는 봄/가을에는 「보통환기」로 운전하세요.

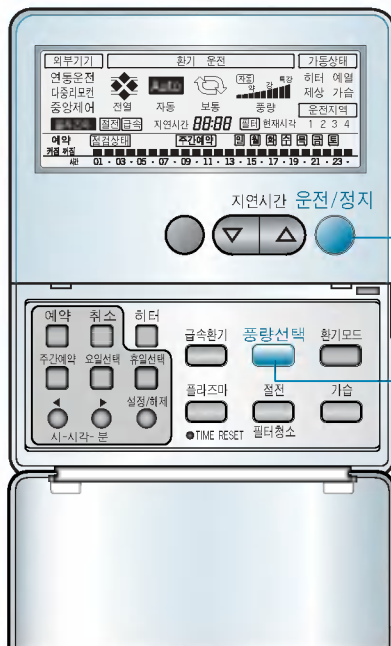


주의

• 황사 등 외기 오염이 심할 때는 사용을 일시 중지하세요.



# 운전 및 풍량선택 방법



## 운전선택

### 1 운전/정지 버튼을 누르세요.

- 전원의 **운전/정지** 버튼을 누르면 환기시스템이 운전됩니다.  
다시 **운전/정지** 버튼을 누르면 환기시스템이 정지합니다.

## 송풍운전

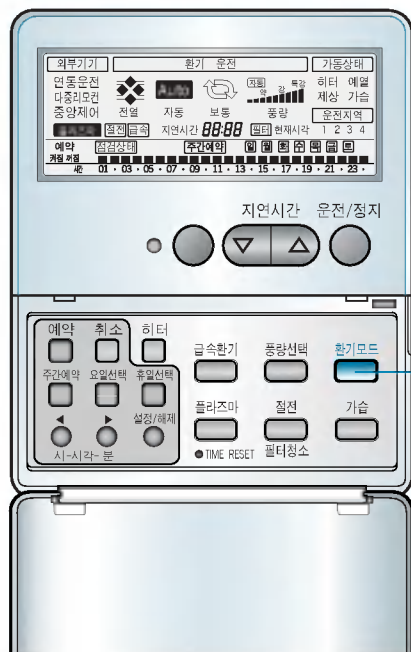
### 1 풍량선택 버튼을 눌러 원하는 풍량을 맞추세요.

- 풍량선택** 버튼을 누를 때 마다 **약풍 → 강풍 → 특강풍...** 순으로 풍량을 선택할 수 있습니다.
- 운전 시 최초의 풍량은 '강풍'입니다.

※ 일부기능은 모델에 따라 동작하지 않을 수 있습니다.




# 환기모드 선택 방법

DIGITAL ez LG



## 1 환기모드 버튼을 눌러 원하는 운전모드를 선택하세요.

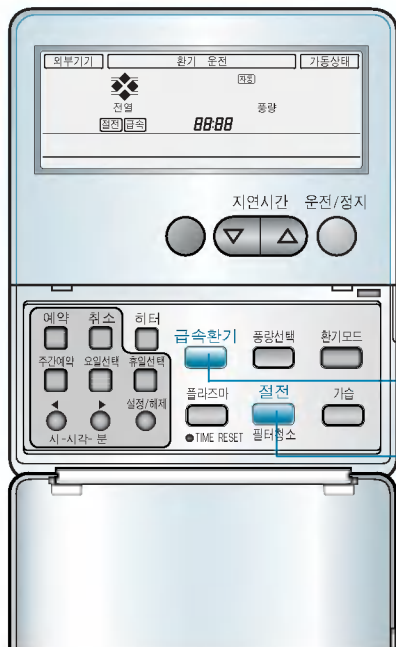
- 환기모드 버튼을 누를 때 마다 전열→자동→보통... 순으로 운전모드를 선택할 수 있습니다.

선택모드	표시창	기능설명
1. 전열교환 환기 선택 시	 전열	급/배기 모두 전열교환기를 통하여 환기되는 모드입니다. 실내/외의 온도 차이가 심한 여름/겨울에 사용하면 알맞습니다. (13페이지 참조)
2. 자동모드 선택 시	 자동	환기시스템의 실내온도와 실외온도를 측정하여 자동으로 최적의 환기모드 상태로 운전됩니다. * Multi-V 연동 시에는 실내/외 온도 외에도 에어컨의 운전모드, 에어컨 설정온도에 의해서 최적 상태를 찾습니다. (일부모델 한정)
3. 보통환기 선택 시	 보통	배기되는 공기가 전열교환기를 통하지 않고 환기되는 모드입니다. 봄/가을이나 실내의 오염도가 심할 때 사용하면 알맞습니다. (13페이지 참조)

\* 일부기능은 모델에 따라 동작하지 않을 수 있습니다.



# 급속환기 절전환기



## 급속환기

### 1 급속환기 버튼을 누르세요.

- 실내의 오염된 공기나 습기가 다른 방으로 확산하는 것을 방지하기 위한 운전입니다.

▶ 급기팬 : 약풍      배기팬 : 특강풍

- 리모컨에 급속이 표시되고, 풍량은 자동으로 표시됩니다.

※ 급속환기 기능은 실내의 오염도가 심할 때 사용하면 좋습니다.

- 초기 제품 설치시 유입방지 운전으로 조정가능 합니다. 유입방지 운전이란 배기보다 급기의 풍량을 크게해서 외부로부터 냄새나 습기 유입을 방지하여 쾌적성을 향상시키는 기능입니다.

▶ 급기 팬 : 특강풍      배기 팬 : 약풍

자세한 사항은 설치 전문점에 문의하세요.

## 절전환기

### 1 절전 버튼을 누르세요.

- 환기 시스템의 효율이 가장 좋은 운전점을 찾아서 운전함으로써 소비 전력의 절감을 꾀한 운전입니다.

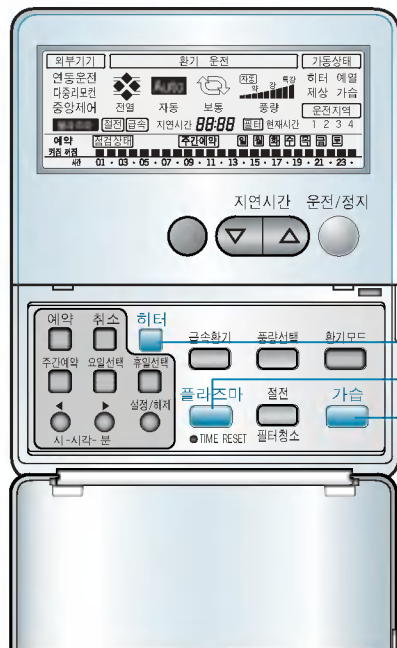
- 급기보다 배기 풍량을 더 크게 함으로써 CO<sub>2</sub> 배출을 원활하게 할 수 있습니다.

- 리모컨에 절전이 표시되고, 풍량은 자동으로 표시됩니다.

※ 일부기능은 모델에 따라 동작하지 않을 수 있습니다.

# 선택기능 운전방법

DIGITAL ez LG



\* 일부기능은 모델에 따라 동작하지 않을 수 있습니다.

## 히터운전

### 1 히터 버튼을 누르세요.

- 실내 온도가 낮을 때 일교한 효율을 높여 실내에 쾌적한 온도의 바람을 불어주기 위한 운전입니다.

## 플라즈마 운전

### 1 플라즈마 버튼을 누르세요

- 실내로 유입되는 공기의 질을 더욱 깨끗하게 하기 위한 운전입니다.
- 리모컨에 플라즈마가 표시됩니다.

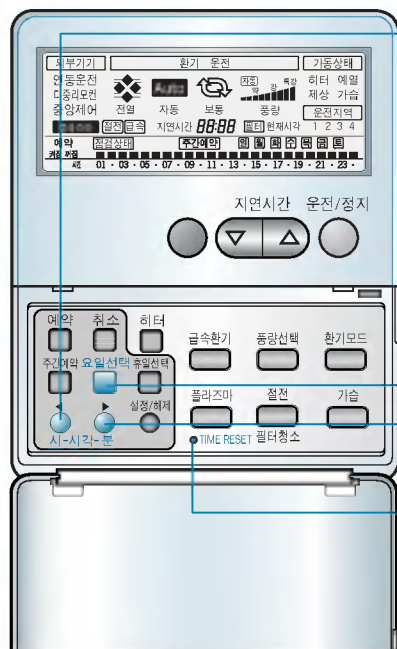
## 가습 운전

### 1 가습 버튼을 누르세요

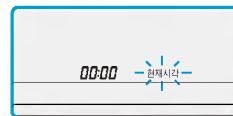
- 실내가 건조할 때 가습기를 작동하여 실내의 일정한 습도를 유지하기 위한 운전입니다.
- 리모컨에 가습이 표시됩니다.

# 부가기능

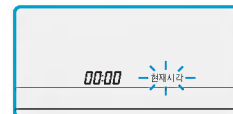
## 현재시각 설정 간편하게 현재시각을 설정할 수 있습니다



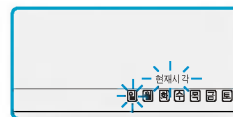
- 1 리모컨 조절부의 **시** 버튼을 누르세요.  
버튼을 누를 때 마다 숫자가 00~23까지 바뀝니다.  
현재 시각을 맞추세요.



- 2 리모컨 조절부의 **분** 버튼을 누르세요.  
버튼을 누를 때 마다 숫자가 00~59까지 바뀝니다.  
현재 시각을 맞추세요.



- 3 리모컨 조절부의 **요일선택** 버튼을 누르세요.  
버튼을 누를 때 마다 요일이 월요일부터 월요일까지 바뀝니다. 원하는 요일을 맞추세요.



- 4 리모컨 조절부의 **RESET** 버튼을 누르세요.



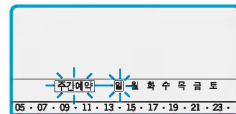
• RESET 버튼을 한번 누르면 설정이되며 다시 한번 더 누르면 해제 기능을 수행 합니다.

\* 일부기능은 모델에 따라 동작하지 않을 수 있습니다.

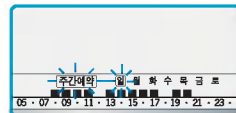
## 주간예약 설정 현재시각이 설정되지 않은 상태에서는 예약은전이 되지 않습니다

### 예) 월요일 6시~8시까지와 13시~22시까지 작동하려면

- 1 리모컨 조절부의 **주간 예약** 버튼을 누르세요.  
우측의 그림처럼 표시부가 깜빡입니다.



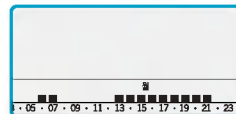
- 2 리모컨 조절부의 **요일선택** 버튼을 누르세요.  
월요일을 선택 하세요.  
한번 누를 때 마다 요일이 바뀝니다.



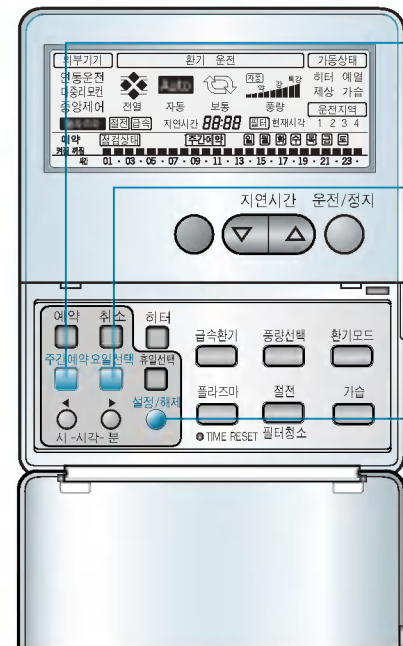
- 3 원하는 시간은 ◀, ▶ 버튼으로 이동시킨 후 **설정/해제** 버튼을 눌러 설정합니다.  
원하는 시간으로 설정될 때까지 시각 설정을 해 주세요.



- 4 원하는 설정을 하면 우측과 같이 표시부에 나타 납니다.  
흑색 막대는 작동중, 빈 공간은 정지를 나타 납니다.



• 휴일이 지정되어 있으면 설정/해제 버튼의 입력은 되지 않습니다.

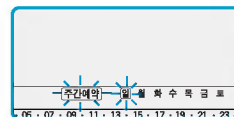


※ 일부기능은 모델에 따라 동작하지 않을 수 있습니다.

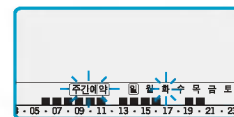


예) 화요일이 휴일인 경우

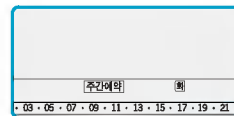
- 1** 리모컨 조절부의 **주간 예약** 버튼을 누르세요.  
우측의 그림처럼 표시부가 깜빡입니다.



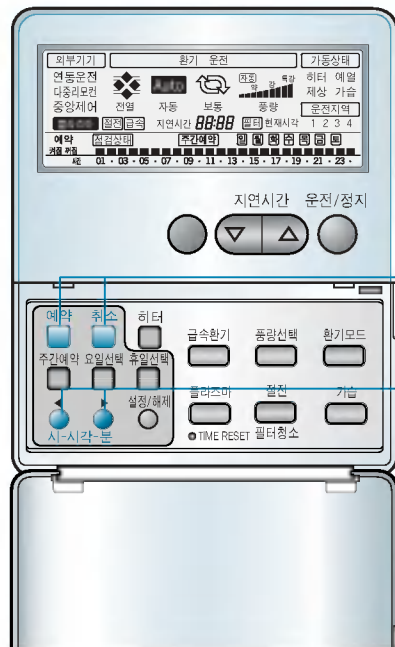
- 2** 리모컨 조절부의 **요일선택** 버튼을 누르세요.  
화요일을 선택하세요.



- 3** 리모컨 조절부의 **휴일선택** 버튼을 누르세요.  
리모컨 표시부에 **[화]**로 표시됩니다.  
외부의 **사각형이** 휴일을 의미합니다.



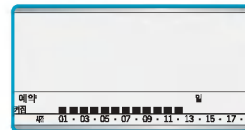
※ 일부기능은 모델에 따라 동작하지 않을 수 있습니다.



※ 일부기능은 모델에 따라 동작하지 않을 수 있습니다.

### 겨침예약 설정해둔 예약 시간에 자동으로 켜집니다.

- 1 리모컨 조절부의 **예약** 버튼을 누르세요.
- 2 원하는 시간으로 설정될 때까지  
◀, ▶ 버튼으로 시간을 설정해 주세요.
- 3 예약을 취소 하고 싶으면 **예약** 버튼을  
한번 더 누르거나 **취소** 버튼을 눌러 주세요.



• 제품이 정지 중 일 때만 예약할 수 있으며 설정 시간이 되면 자동으로 운전됩니다.  
운전 시에는 리모컨에 기억되어 있는 이전 상태로 운전합니다.  
예) 01:08: 2시간 경과 후 자동으로 운전됨.

### 꺼짐예약 설정해둔 예약 시간에 자동으로 꺼집니다.

- 1 리모컨 조절부의 **예약** 버튼을 누르세요.
- 2 원하는 시간으로 설정될 때까지  
◀, ▶ 버튼으로 시간을 설정해 주세요.
- 3 예약을 취소 하고 싶으면 **예약** 버튼을  
한번 더 누르거나 **취소** 버튼을 눌러 주세요.



• 제품이 운전 중일 때만 예약할 수 있으며 설정 시간이 되면 운전이 정지 됩니다.  
예) 01:08: 2시간 경과 후 자동으로 운전이 정지됨.

# 손질 및 청소방법

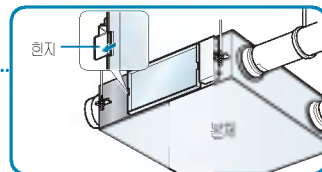
환기시스템의 기능저하를 방지하기 위해, 에어필터, 전열 교환기에 부착된 먼지를 정기적으로 청소해 주세요.

**청소주기**    에어필터        : 6개월에 1회 이상  
                  전열 교환기 : 2년에 1회 이상 (오염된 정도에 따라서 청소 횟수는 증가할 수 있습니다.)

## 각 부품을 빼내는 방법

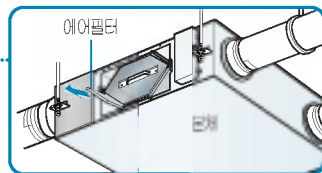
### 1 점검 커버를 떼어냅니다.

한지를 벗기고 점검커버를 떼어내세요.  
 ※ 천장에 거꾸로 부착되어 있는 경우도 있습니다.  
 (점검 커버에 나사가 체결되어 있는 경우 ⊕ 드라이버를 사용해서 나사를 풀어 주세요.)



### 2 에어필터를 빼냅니다.

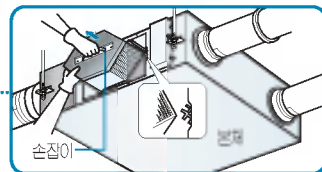
전열 교환기의 아래 좌우측에 1매씩 들어 있는 에어필터를 빼냅니다.  
 ※ 천장에 거꾸로 부착되어 있는 경우는 전열 교환기의 윗쪽 좌우측이 됩니다.



**⚠ 주의** • 에어필터를 뺄 때는 날카로운 부분이 있으니 다치지 않게 주의하세요.

### 3 전열 교환기를 빼냅니다.

손잡이를 잡고 전열 교환기를 본체로 부터 빼냅니다.



- ⚠ 경고** • 안전을 위하여 청소하기 전에 주전원 스위치를 내려주세요.
- ⚠ 주의** • 손질할 때는 반드시 장갑을 착용합니다. (착용하지 않으면 부상의 원인이 됩니다.)

## 각 부품 청소 및 교환방법

### 1 에어필터 청소

- 6개월을 주기로 한 번씩 청소하여 주세요.
- 진공청소기나 부드러운 솔로 청소하시고, 오염이 심할 때는 중성세제를 이용하여 물로 씻어주세요.

- 에어필터가 손상되었을 경우에는 가까운 서비스 센터 또는 전문점을 통하여 구입하시기 바랍니다.
- 물로 씻은 후 그늘에 말릴 때 물기가 없어질 때까지 완전히 말리세요.  
(물기가 있으면 고장의 원인이 될 수 있습니다.)



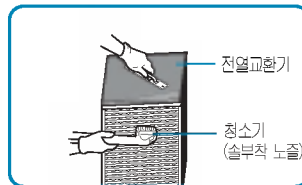
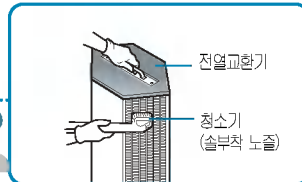
### 2 전열 교환기의 청소

- 2년 주기로 한번씩 청소하여주세요.
- 청소기로 전열 교환기의 모든 표면의 먼지를 흡입합니다.  
(청소기의 노즐에 솔이 부착된 것을 사용하고 부드러운 솔을 사용하세요.)

- 청소기의 딱딱한 노즐을 사용하지 마세요.  
(전열 교환기 표면이 손상될 수 있습니다.)
- 전열 교환기를 절대로 물로 씻지 마세요.



- 구입 후 2년 이후는 전열 교환기 교체 비용은 유상입니다.
- 서비스를 받으실 경우에는 반드시 서비스 센터 또는 전문점으로 연락해 주세요.

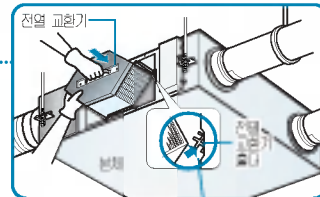




## 손질 후 조립과 확인

### 1 전열 교환기의 조립

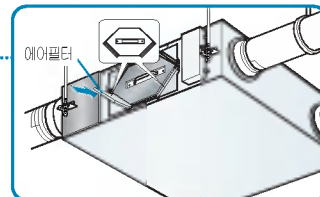
전열 교환기 모서리를 전열 교환기 홀더에 확실하게 넣어 조립하고 본체 내부로 밀어 넣는다.



### 2 에어필터의 조립

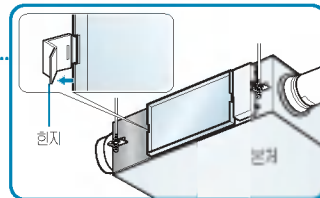
전열 교환기 홀더의 구조에 맞추어 끼워 넣는다.

- 에어필터를 끼워 넣을 때는 전열 교환기의 표면이 다치지 않도록 조심하여 주세요.
- 전열 교환기에 먼지가 부착되어 있으면 풍량저하의 원인이 됩니다.



### 3 점검 커버의 조립

우측 현지에 고정후 좌측 현지로 고정합니다.  
(명판은 읽는 방향으로 부착됨)



#### ⚠ 경고

• 안전을 위하여 청소하기 전에 주전원 스위치를 내려주세요.

#### ⚠ 주의

• 손질할 때는 반드시 장갑을 착용합니다. (착용하지 않으면 부상의 원인이 됩니다.)

# 고장신고 전 확인사항

DIGITAL ez LG

환기되지 않을 경우는 하기를 참조해서 조치하여 주세요.

증상	확인	조치사항
제품이 운전되지 않음	• 전원이 들어오지 않습니까?	• 전원을 넣어 주세요.
제품을 운전시켰는데 환기가 되지않음	• 에어필터, 전열교환기 막힘이 심하지 않습니까?	• 청소 및 교환 방법에 따라 주세요.
	• 실외온도가 -10℃ 이하이거나 +45℃ 이상 입니까?	• 전열교환기 보호와 실내외 높은 온도차로 배기만 운전되는 상태입니다.
실내풍량을 변경해도 자동 또는 약풍으로 변경됨	• 실내온도가 -10℃ 미만이거나 +40℃ 이상입니까?	• 전열교환기 보호운전 상태입니다.

상기의 방법으로 조치하고도 개선되지 않는 경우는 전문점에 문의하여 주세요

# 고객서비스에 대하여

## 고객의 권리

고객께서는 제품 사용 중에 고장이 발생할 경우, 구입일로 부터 2년 동안 무상 서비스를 받으실 수 있는 소중한 권리가 있습니다. 단, 고객과실 및 천재지변에 의해 고장이 발생한 경우에는 무상 기간 내라도 유상 처리됨을 알려드립니다.

## 유상서비스(고객의 비용부담)에 대한 책임

서비스 신청시 다음과 같은 경우는 무상 기간내라도 유상 처리 됩니다.

- |   |  |
|---|--|
| ① 제품 내에 이물질(물, 음료수, 커피, 장난감 등)하여 고장이 발생하였을 경우   | ⑤ 고객이 제품을 임의 분해하여 부품이 분실 및 파손되었을 경우  |
| ② 제품을 떨어뜨리거나, 충격을 주어 제품이 파손되거나 기능상의 고장이 발생하였을 경우  | ⑦ LG전자 서비스센터의 수리기사가 아닌 사람이 제품을 수리하거나 개조하여 고장이 발생하였을 경우   |
| ③ 신나, 벤젠 등 유기 용제에 의하여 외관이 손상되거나 변형된 경우  | ⑧ LG전자 제품의 사용설명서 내에 있는 「안전을 위한 유의사항」을 지키지 않아 고장이 발생하였을 경우<br>(「안전을 위한 유의사항」을 잘 지키면 제품을 오래 사용할 수 있습니다.) |
| ④ 사용전압을 오(誤)인가하여 제품 고장이 발생하였을 경우  | ⑨ 천재지변(낙뢰, 화재, 동수해, 가스, 열해, 지진 등)에 의해 고장이 발생하였을 경우   |
| ⑤ LG전자 정품이 아닌 부품 또는 소모품을 사용하여 제품 고장이 발생하였을 경우 LG전자 정품<br>(전열교환기/필터)는 가까운 LG전자 서비스센터에서 구입 가능합니다. | ⑩ 고객의 기타 과실에 의하여 고장이 발생하였을 경우  |

## LG전자 서비스 안내

서비스 접수, 상담 및 서비스센터 문의는 전국 어디서나 지역번호 없이 **1544-7777, 1588-7777**을 이용해 주시기 바랍니다.

## 제 품 보 증 서



■제 품 명 : LG 환기시스템  
 ■모 델 명 : LZ-H300EB/EBJ / LZ-H350EB/EBJ / LZ-H400EB/EBJ  
 LZ-H500EB/EBJ / LZ-H600EB/EBJ / LZ-H800EB/EBJ  
 LZ-H1000EB/EBJ

■판 매 일 :                      년                      월                      일  
 ■고 객 성 명 :  
 ■전 화 :  
 ■주 소 :  
 ■대 리 점 상 호 :  
 ■전 화 :  
 ■주 소 :



■수리를 의뢰할 때는 구입일자가 기재된 본 보증서를 제시해야 충분한 서비스를 받으실 수 있으므로 잘 보관하시기 바랍니다.

- 1 본 제품에 대한 품질보증은 보증서에 기재된 내용으로 보증 혜택을 받습니다.
- 2 무상 보증 기간은 구입일로부터 산정되며 구입일자를 기재 받으시기 바랍니다.  
 (구입일자 확인이 안될 경우 제조년월로부터 6개월이 경과한 날로부터 품질보증 기간을 기산합니다.)
- 3 가정용 제품을 영업용도(영업활동, 비정상적인 사용환경 등)로 사용하거나, 산업용제품인 경우에는 무상보증 기간을 6개월로 적용합니다.(핵심부품 포함)
- 4 이 보증서는 재발행되지 않습니다.

### ■주요부품 보증기간

- 냉장고, TV, 오디오, 전자레인지, 에어컨, 공냉식에어컨, 냉온풍기 등 ————— 7년
- 키세트 등 ————— 6년
- 비디오카메라, 가스레인지, 팬히터, 온풍기, 공기정화기, 선풍기, 가습기, VCR, 세탁기, 전기 청소기 등 ————— 5년
- PC, 모니터, 보안방송 등 ————— 4년
- 휴대폰, 석유스토브 등 ————— 3년

※상기 이외 제품은 유사 제품의 기준에 준합니다.

### ■핵심부품 보증기간

- 냉장고, 에어컨의 컴프레서, TV의 OPT, 모니터의 COT ————— 4년
- 세탁기의 모터, 전자레인지의 마이크로트론, VCR의 헤드드럼, 팬히터, 로터리히터, 온풍기의 버너, PC의 메인보드(마더보드) ————— 3년

※단, 모니터의 COT는 핵심부품보증기간에 사용시간(10,000시간) 이하/병행 적용

## 고 객 카 드



■제 품 명 : LG 환기시스템  
 ■모 델 명 : LZ-H300EB/EBJ / LZ-H350EB/EBJ / LZ-H400EB/EBJ  
 LZ-H500EB/EBJ / LZ-H600EB/EBJ / LZ-H800EB/EBJ  
 LZ-H1000EB/EBJ

■판 매 일 :                      년                      월                      일  
 ■고 객 성 명 :  
 ■전 화 :  
 ■주 소 :  
 ■주민등록번호 :  
 ■E-mail 주소 :                      @

고객카드는 전문점에서 고객 관리용으로 활용해 주십시오.  
 ※ 상기 내용은 보다 나은 고객 서비스를 위해 활용됩니다.

### 특기사항

### ■기법일 정보 & 제품 보유 현황

생년월일	월		일 (양·음)		결혼기년월		월		일 (양·음)		
제 품 명	칼라TV	비디오	냉장고	세탁기	전자레인지	GCR	청소기	DVD	PC	에어컨	환기시스템
구입년도	년	년	년	년	년	년	년	년	년	년	년
용 량											
제조회사											

전문점명 : ..... 배달기사명 : .....



# 소비자 피해보상 안내

	소비자 피해 유형	보 상 내 역		
		보증기간 이내	보증기간 경과 후	
정상적인 사용상태에서 자연 발생한 성능, 기능상의 고장 발생 시 (부품보증 기간 이내)	구입후 10일 이내에 중요한 수리를 요하는 경우	제품교환 또는 구입가 환불		
	구입후 1개월 이내에 중요 부품에 수리를 요하는 경우	제품교환, 무상수리		
	교환된 제품이 1개월 이내에 중요한 수리를 요하는 경우	구입가 환불		
	교환 불가능 시			
	하자 발생 시	무상수리	정액 김상기환 금액에 10%를 가산하여 환불	
	동일 하자에 대하여 수리했으나 고장이 재발(4회째), 주방 옹골(2회), 보일러(3회)	제품교환 또는 구입가 환불		
	여러 부위의 고장으로 총 4회 수리 받았으나 고장이 재발(4회째)			
	수리 불가능시			
	수리용 부품을 보유하고 있지 않아 수리가 불가능한 경우			
	소비자가 수리 외의한 제품을 사업자가 분실 한 경우			
제품구입시 운송과정 및 제품 설치 중 발생한 피해	제품교환			
소비자의 고의, 과실에 의한 성능, 기능상의 고장	수리가 가능한 경우	유상수리	유상수리	
	수리용 부품을 보유하고 있지 않아 수리가 불가능한 경우	유상수리에 해당하는 금액 정수 후 제품교환		
	■ 천재지변(화재, 열해, 가스, 지진, 풍수해 등)에 의해 고장이 발생하였을 경우. ■ 사용상 정상 미모드는 소모성 부품을 교환하는 경우. ■ 사용전원의 이상 및 접속기기와 불량으로 인하여 고장이 발생하였을 경우. ■ 기타 제품 자체의 하자가 아닌 외부 원인으로 인한 경우. ■ LG전자 대리점이나 서비스 센터의 수리기사가 아닌 사람이 수리 또는 개조하여 고장이 발생하였을 경우.		유상수리	유상수리

- LG전자는 “불진질”서비스에 대해서는 요금을 받지 않습니다.(No Delight, No Payment)
- 상가 보상 규정은 재정경제부 고시 제2000-21호 규정에 의거 합니다.
- 명시되지 않은 사항은 「소비자 피해 보상 규정」에 따릅니다.
- 기구세척, 조정, 사용설명 등은 고장이 아닙니다.
- 고객센터(수신자 부담) : 080-023-7777
- FAX : 02-2630-3564~5



## 폐 가전제품 처리

- 환경보전을 위하여 당 제품 폐기 시 재활용이 될 수 있도록 노력하고 있습니다.
- 폐 가전제품이 발생되면 아래와 같이 처리하시기 바랍니다.

### 신규 제품 구입 시



LG전자 대리점에서 신제품을 구입한 후, 기존 제품을 버리고자 할 경우에는 신규제품 배달 시 무상으로 처리해 드립니다.



### 단순 폐기 시




가전제품, 가구 등 대형 생활 폐기물을 버리고자 할 경우에는 지역 동사무소로 연락하시면 됩니다.



### LG전자 환경선언문

LG전자는 지구환경보존을 바탕으로 하여 모든 경영활동을 전개하며, 전 임직원은 각자의 활동분야에서 환경보전을 앞장서 실천하고자 노력합니다.

 LG 전자의 협력사망 · 고객사랑

## 제품 규격

본 제품의 외관 및 디자인과 제품규격은 제품의 품질을 더욱 더 높이기 위하여 변경될 수도 있습니다.

모델명	전압(V)	주파수(Hz)	전류(A)	소비전력(W)	정격용량(L/min)	기외압입 Pa	호 용량			소 용량 (L/min)	무게(kg)
							온도교환	냉방용			
								냉방	난방		
LZ-H300EB/EBJ	220	60	0.84	185	300	180	82	81	70	32	52
LZ-H350EB/EBJ	220	60	0.86	190	350	120	77	75	66	34	52
LZ-H400EB/EBJ	220	60	1.02	225	400	180	74	73	63	34	52
LZ-H500EB/EBJ	220	60	1.68	210	500	180	72	67	61	34	52
LZ-H800EB/EBJ	220	60	2.08	260	600	140	69	67	54	36	52
LZ-H800EB/EBJ	220	60	2.16	270	800	110	79	70	49	39	81
LZ-H1000EB/EBJ	220	60	4.64	580	1000	120	71	70	53	42	81

■소음치는 무향실에서 측정한 값입니다.

■상기의 값은 전열교환 환기 “특강” 모드 시의 경우를 나타냅니다.