

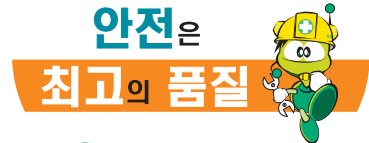
<p style="text-align: center;">서비스센터 대표 전화번호 (전국 어디서나)</p>	<p style="text-align: center;">인터넷 서비스 신청</p>
<p style="text-align: center;">고장접수, 사용설명 및 이전설치 신청은 ☎ 1544-7777, 1588-7777</p>	<p style="text-align: center;">www.lgservice.co.kr</p>
<p>☞ 전화 걸기 전, 제품 모델명, 고장상태, 전화번호, 주소를 정확히 알고 계시면 보다 빠른 서비스를 받으실 수 있습니다.</p> <p>☞ 전화 연결 시, ARS 안내에 따라 제품을 정확하게 선택하시면 해당 제품의 전문 상담원에게 최고의 서비스를 받으실 수 있습니다.</p> <p>※ 고객 상담실(제안 및 불만사항) ☎ 080-023-7777</p>	<p>☞ 인터넷 서비스를 이용하시면 제품에 대한 자가진단, 원하는 날짜와 시간에 서비스 신청, 실시간 PC 원격 상담이 가능하여 보다 편리하게 이용하실 수 있습니다.</p> <p>☞ 인터넷으로 출장 서비스를 신청하시면 수리비 할인 혜택을 드립니다. (단, 당사의 사정에 의해 변경될 수 있습니다.)</p>

본 내용은 산업안전공단과 함께하는 안전캠페인입니다.



서비스 품질(SQ) 인증마크란?

서비스 품질이 우수한 기업에 대한 품질을 국가 기관인 지식경제부 기술표준원이 보증하는 인증마크입니다.



한국산업안전공단

환기시스템**WHISEN****사 용 설 명 서**LZ-H802PBD
LZ-H1002PBD살아있는 생활포털 **DreamLG.com**

사용불편 및 고장접수는

1544-7777
1588-7777사이버 서비스 센터 : www.lgservice.co.kr사용 전에 「안전을 위한 주의사항」을 반드시 읽고
정확하게 사용하세요.사용자의 안전을 지키고 재산상의 손해 등을 막기
위한 내용입니다.

사용설명서에 제품보증서가 포함되어 있습니다.

사용설명서를 읽고 난 후 사용하는 사람이
언제라도 볼 수 있는 장소에 보관하세요.이 제품은 국내(대한민국)용입니다.
전원, 전압이 다른 해외에서는 사용할 수 없습니다.

이런 점이 좋습니다

저희 LG 환기시스템을 애용하여 주셔서 감사합니다.
설명서를 읽으신 후 사용하시면 훨씬 편리하고 안전하게 오래 사용할 수 있습니다.

신선한 공기

깨끗한 외부공기를 공급하고 오염된 공기를 배출합니다.

쾌적온도

자연 통풍시 보다 외기를 실온에 가깝게 공급해 줍니다.

에너지 절약

실내에 따듯함, 시원함을 유지하면서 환기되기 때문에 냉난방시 열손실이 적고 냉난방비도 절약됩니다.
절전 환기를 선택하면 더욱 많은 에너지가 절감됩니다.

방음효과

실외 소음의 침투를 막고 실내음의 소리도 낮아집니다.

신뢰성이 높고 누설이 적음

판형 열교환 방식으로 가동부가 없어서 고장의 발생이 매우 적고, 배기되는 공기가 실내로 유입되지 않습니다.

에어컨 연동운전

에어컨과 연동하여 효과적인 환기를 할 수 있습니다. (에어컨 일부모델 한정)



차례

사용 전에

안전을 위한 주의사항	4-9
각 부분의 명칭	10~11
- 본체	
- LCD 리모컨	
특징	12

사용 중에

운전 및 풍량선택 방법	13
- 운전선택	
- 송풍운전	
환기모드 선택 방법	14
급속환기/월전환기	15
선택기능 운전방법	16
부가기능	17~20
- 현재시각 설정	
- 주간예약 설정	
- 휴일 설정	
- 커점예약	
- 꺼짐예약	

사용 후에

손질 및 청소방법	21~23
- 각 부분을 빼내는 방법	
- 각 부품 청소 및 교환방법	
- 손질 후 조립과 확인	
고장신고 전 확인사항	24





알아두기

제품보증서/고객카드	25
소비자분쟁해결기준 안내	26
고객서비스에 대하여	27
폐가전제품 처리	28
제품규격	28

안전을 위한 주의사항

다음에 표시되어 있는 안전에 관련된 주의사항들은 제품을 안전하고 정확하게 사용하여 예기치 못한 위험이나 손해를 사전에 방지하기 위한 것입니다.

경고 / 주의 내용

-  **경고** 지시사항을 지키지 않았을 경우 사용자가 사망하거나 중상을 입을 수 있습니다.
-  **주의** 지시사항을 지키지 않았을 경우 사용자의 부상이나 재산 피해가 발생할 수 있습니다.
-  위험을 끼칠 우려가 있는 사항과 조작에 대하여 주의를 환기시키기 위한 기호입니다. 위험 발생을 피하기 위하여 주의깊게 살펴보고 지시에 따라 주세요.
-  위험을 방지하기 위하여 피해야 하는 사용방법을 표시하는 기호입니다.

알아두기

- 시스템 에어컨은 이전 설치하는 제품이 아닙니다. 부득이하게 이전 설치할 경우에는 반드시 LG전자 시스템 에어컨 시공자격을 보유한 시스템 에어컨 전문점에 의뢰하여 주시기 바랍니다.
- 공동주택의 경우 분양 시 기본 품목에 포함된 시스템 에어컨은 주택공급 규칙(2004.1/국토해양부)에 의거 이전 설치 할 수 없습니다.

⚠ 경고

설치할 때

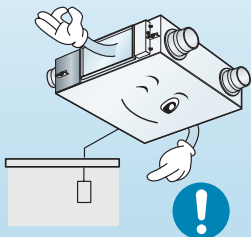
전기공사를 할 때는 제품을 구입한 대리점이나 서비스 센터에 의뢰하세요.

임의로 분해, 수리할 경우 화재나 감전의 원인이 됩니다.



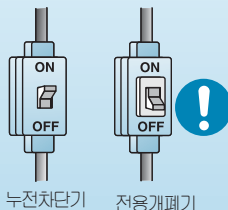
반드시 접지공사를 하세요.

접지를 하지 않으면 감전의 원인이 됩니다.



반드시 누전차단기와 전용개폐기를 설치하세요.

설치하지 않으면 화재 및 감전의 원인이 됩니다.



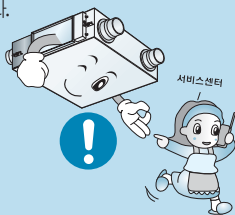
결선 시 규정된 선을 사용하고 단단히 고정시켜 외부 충격에도 선이 빠지지 않도록 하세요.

부적절한 결선과 고정은 화재를 일으킬 수 있습니다.



제품 설치는 반드시 서비스 센터나 설치 전문점에 의뢰하세요.

화재, 감전, 폭발, 상해의 원인이 됩니다.



설치된 제품을 재설치할 때는 제품을 구입한 대리점이나 서비스 센터에 의뢰하세요.

화재, 감전, 폭발, 상해의 원인이 됩니다.



제품 주변에서 가연성 가스나 인화성 물질을 보관 및 사용하지 마세요.

화재 및 제품 고장의 원인이 됩니다.



점검 커버와 컨트롤 박스의 커버는 확실하게 설치하세요.

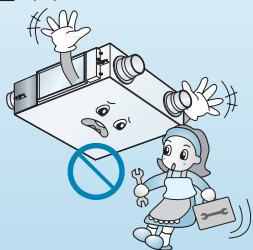
그렇지 않으면 물과 먼지가 제품에 침투하여 화재 및 감전의 원인이 됩니다.



설치할 때

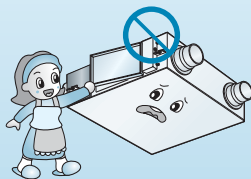
제품을 임의로 분해, 수리, 개조하지 마세요.

화재 및 감전의 원인이 됩니다.



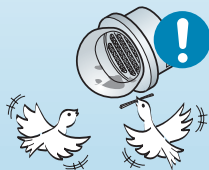
운전중에 본체의 점검 커버를 열지 마세요.

감전의 원인이 됩니다.



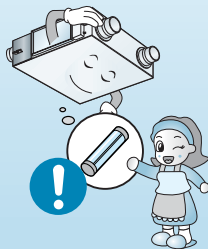
외기 흡입구는 새 등이 들어 오지 못하도록 그물망이 설치된 것을 사용하세요.

새집 등의 이물질이 있으면 제거해 주세요. 실내 산소 결핍의 우려가 있습니다.



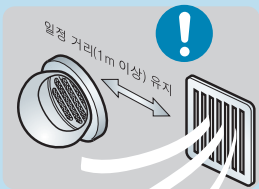
정격 용량의 퓨즈를 사용하세요.

화재 및 감전의 원인이 됩니다.



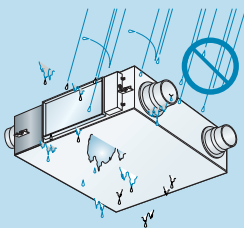
외기 흡입구는 배기 공기를 직접 흡입하지 않는 곳에 설치하세요.

유해가스(CO 등)가 유입되어 질식 등 각종 사고의 원인이 될 수 있습니다.



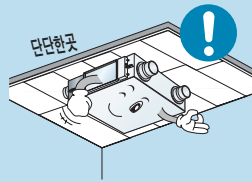
전기 부품에는 절대로 물이 들어가지 않게 해주세요.

기기 고장이나 감전의 원인이 됩니다.



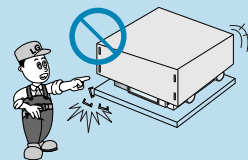
제품의 무게를 감당할 수 있는 곳에 설치하세요.

무게를 지탱하지 못하는 곳에 설치 시 제품의 추락으로 사고를 일으킬 수 있습니다.



포장 개봉 및 설치 시 날카로운 곳에 닿지 않도록 하세요.

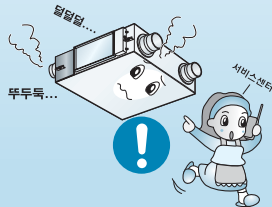
그렇지 않으면 상해의 원인이 됩니다.



사용할 때

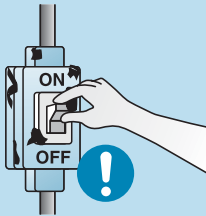
제품에서 이상한 소리나 냄새 또는 연기가 나면 주전원 스위치를 내려주세요.

그렇지 않으면, 화재 및 감전의 원인이 됩니다.

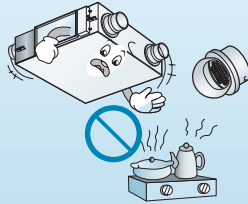


전용 개폐기가 손상되었거나 헐거울 때는 사용하지 마세요.

감전 및 화재의 원인이 됩니다.



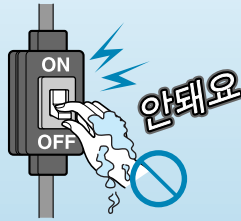
화기를 멀리 하세요. 화재의 원인이 됩니다.



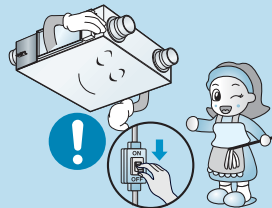
제품이 침수 되었을 경우 서비스 센터에 의뢰하세요. 화재 및 감전의 원인이 됩니다.



젖은 손으로 누전차단기나, 전용개폐기를 만지지 마세요. 감전의 원인이 됩니다.



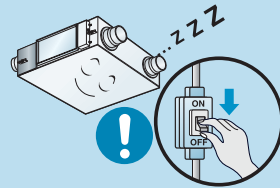
청소시 주전원 스위치를 내려주세요. 화재 및 감전의 원인이 됩니다.



불안정한 받침대를 사용하여 청소하지 마세요. 떨어져서 상해의 원인이 됩니다.



장시간 사용하지 않을 시 주전원 스위치를 내려주세요. 화재 및 고장의 원인이 됩니다.



⚠ 주의

설치할 때

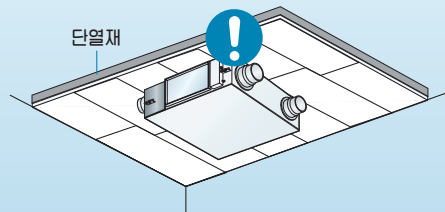
창틀사시나 수도꼭지에는 접지선을 연결하지 마세요.

감전의 위험이 있습니다.



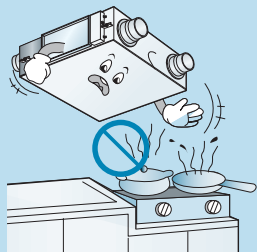
비갈 공기가 단열된 공간에 설치하세요.

단열층의 외부에 설치하면 겨울철 본체 내부에 이슬 맺힘이 발생하고 감전, 응축수 낙하의 원인이 됩니다.



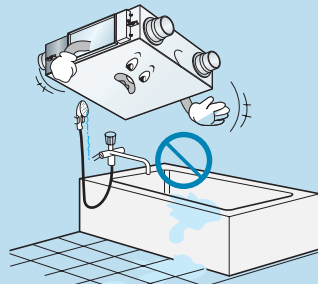
주방, 공장 등 유연이 많은 곳에 설치하지 마세요.

필터나 전열 교환기에 기름이 부착되어 고장의 원인이 됩니다.



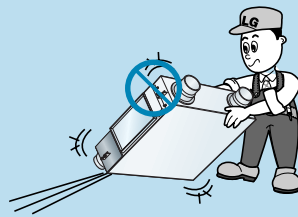
욕실 등 습기가 많은 곳에 설치하지 마세요.

감전, 고장의 원인이 됩니다.



제품을 혼자 옮기지 마세요.

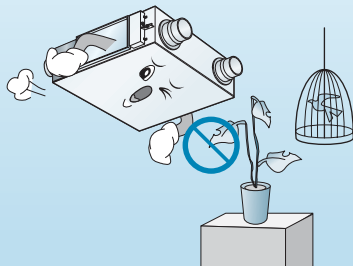
그렇지 않으면 상해의 원인이 됩니다.



사용할 때 ●

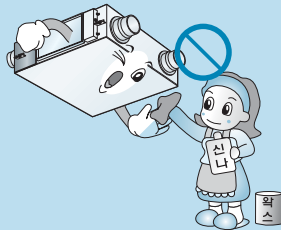
동식물, 정밀기기, 미술품의 보존 등 특수용도/장소에는 사용하지 마세요.

그렇지 않으면, 재산피해의 원인이 됩니다.



청소할 때는 왁스나 신나 등의 강력세제는 사용하지 마시고, 부드러운 천으로 사용하세요.

제품 색상이 변하거나 표면이 긁혀 외관이 나빠집니다.



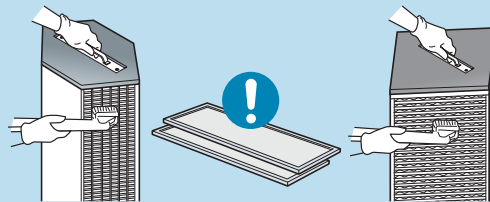
가스가 켜 때에는 리모컨을 작동하기 전에 창문을 열어 환기시켜 주세요.

폭발 및 화재의 원인이 됩니다.



필터와 열교환기는 정기적으로 청소하고 청소할 때는 장갑을 사용하세요.

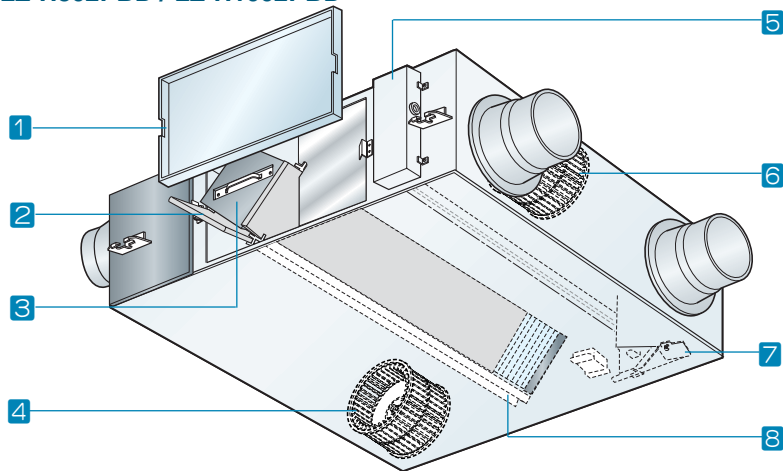
다량의 먼지가 부착되면 송풍량이 저하될 수 있습니다.



각 부분의 명칭

본체

LZ-H802PBD / LZ-H1002PBD



본체

1 점검 커버

2 에어필터

먼지로 인한 전열 교환기의 막힘을 방지합니다.

3 전열 교환기

급기와 배기 사이에서 온도 · 습도를 교환합니다.

4 배기용 송풍기

오염된 공기를 실외로 배기하기 위한 송풍기입니다.

※ 전열교환기의 형태는 모델에 따라 차이가 있습니다.

5 컨트롤 박스

6 급기용 송풍기

외기를 실내에 흡입하기 위한 송풍기입니다.

7 댐퍼판

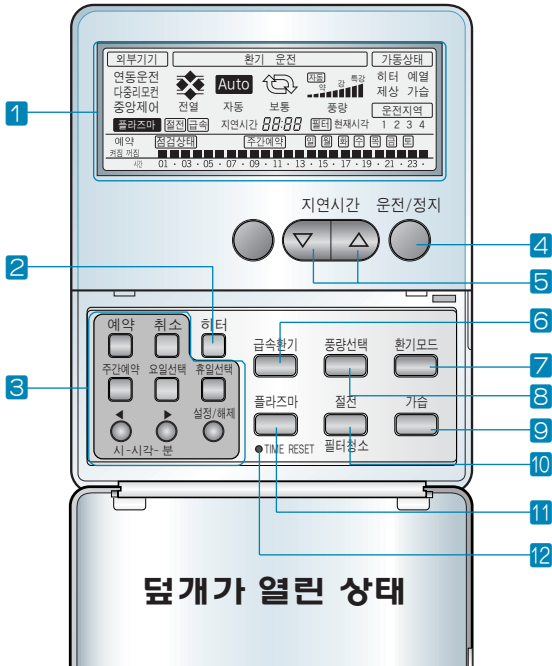
전열교환 환기와 보통환기를 전환합니다.

8 전열 교환기 홀더

전열교환기의 설치 가이드용

LCD 리모컨

(환기시스템 리모컨 ZCON-BS2, ZCON-MS2리모컨은 별매입니다.)



덮개가 열린 상태

※ 일부기능은 모델에 따라 동작하지 않을 수 있습니다.

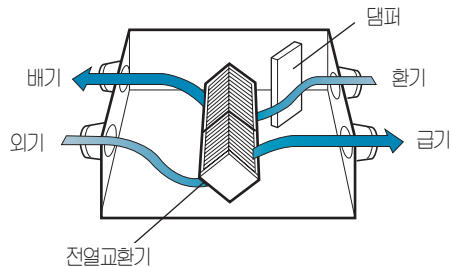
- 1 표시창
- 2 히터 버튼
- 3 시간 예약 실행/취소, 주간예약/요일선택/휴일선택 버튼
- 4 운전/정지 버튼
- 5 자연시간 버튼
- 6 급속환기 버튼
- 7 환기모드 버튼
- 8 풍량선택 버튼
- 9 가습 버튼
- 10 절전/필터청소 버튼
- 11 플라즈마 버튼
- 12 TIME RESET 버튼

특징

전열교환 환기

실내 공기를 전열 교환기를 통해서 실외로 배기합니다.

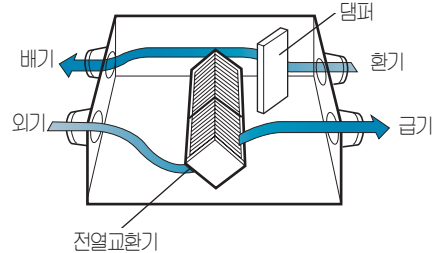
- 열교환된 외기가 실내로 공급됩니다. 냉·난방을 하는 여름/겨울에는 「전열교환 환기」로 운전하세요.



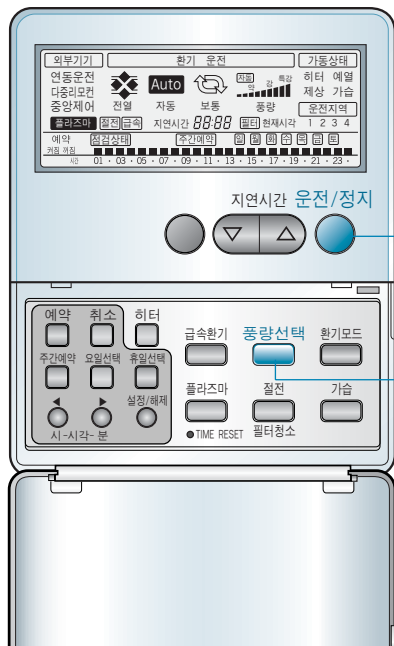
보통 환기

실내의 오염된 공기를 전열교환기를 통하지 않고 그대로 배기합니다.

- 열교환기를 필요로 하지 않는 봄/가을에는 「보통환기」로 운전하세요.



⚠ 주의 • 황사 등 외기 오염이 심할 때는 사용을 일시 중지하세요.



* 일부기능은 모델에 따라 동작하지 않을 수 있습니다.

운전선택

1 운전/정지 버튼을 누르세요.

- 전원의 **운전/정지** 버튼을 누르면 환기 시스템이 운전됩니다.
다시 **운전/정지** 버튼을 누르면 환기시스템이 정지합니다.

송풍운전

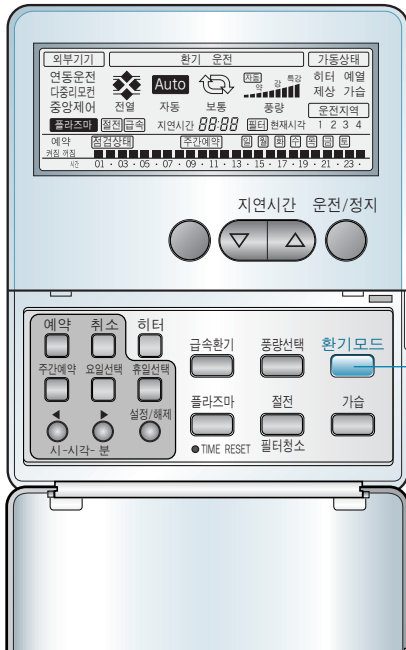
1 풍량선택 버튼을 눌러 원하는 풍량을 맞추세요.

- 풍량선택** 버튼을 누를 때 마다 **약풍** → **강풍** → **특강풍...** 순으로 풍량을 선택할 수 있습니다.
- 운전 시 최초의 풍량은 '강풍'입니다.

정전보상 기능


- 정전이나 기타 이유로 인하여 전원이 차단되었을 경우, 정전 보상 기능으로 이전의 운전 조건을 자동으로 설정하여 운전됩니다.
- 초기 30초간 특강풍으로 운전되며, 30초 후 이전의 운전조건으로 운전됩니다.

환기모드 선택 방법



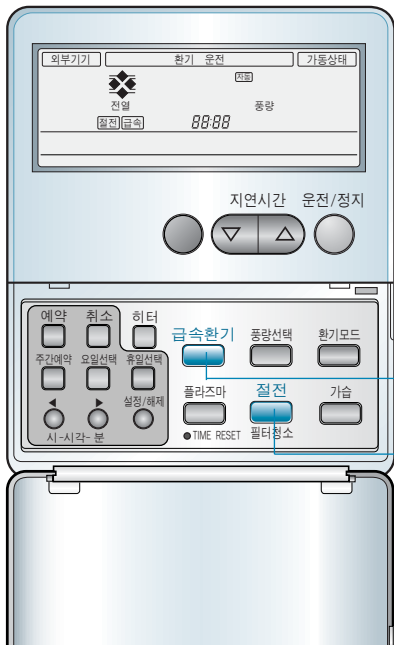
1 환기모드 버튼을 눌러 원하는 운전모드를 선택하세요.

- 환기모드 버튼을 누를 때 마다 전열→지동→보통... 순으로 운전모드를 선택할 수 있습니다.

선택모드	표시창	기능설명
1. 전열교환 환기 선택 시	 전열	급/배기 모두 전열교환기를 통하여 환기되는 모드입니다. 실내/외의 온도 차이가 심한 여름/겨울에 사용하면 알맞습니다. (12페이지 참조)
2. 자동모드 선택 시	 자동	환기시스템의 실내온도와 실외온도를 측정하여 자동으로 최적의 환기모드 상태로 운전됩니다. * Multi-V 연동 시에는 실내/외 온도 외에도 에어컨의 운전모드, 에어컨 설정온도에 의해서 최적 상태를 찾습니다. (일부모델 한정)
3. 보통환기 선택 시	 보통	배기되는 공기가 전열교환기를 통하지 않고 환기되는 모드입니다. 봄/가을이나 실내의 오염도가 심할 때 사용하면 알맞습니다. (12페이지 참조)

* 일부기능은 모델에 따라 동작하지 않을 수 있습니다.

급속환기 절전환기



* 일부기능은 모델에 따라 동작하지 않을 수 있습니다.

급속환기

1 급속환기 버튼을 누르세요.

- 실내의 오염된 공기나 습기가 다른 방으로 확산하는 것을 방지하기 위한 운전입니다.

▶ 급기팬 : 약풍 배기팬 : 특강풍

- 리모컨에 급속이 표시되고, 풍량은 자동으로 표시됩니다.

* 급속환기 기능은 실내의 오염도가 심할 때 사용하면 좋습니다.

• 초기 제품 설치시 유입방지 운전으로 조정가능 합니다. 유입방지 운전이란 배기보다 급기의 풍량을 크게해서 외부로부터 냄새나 습기 유입을 방지하여 쾌적성을 향상시키는 기능입니다.

▶ 급기 팬 : 특강풍 배기 팬 : 약풍

자세한 사항은 설치 전문점에 문의하세요.

절전환기

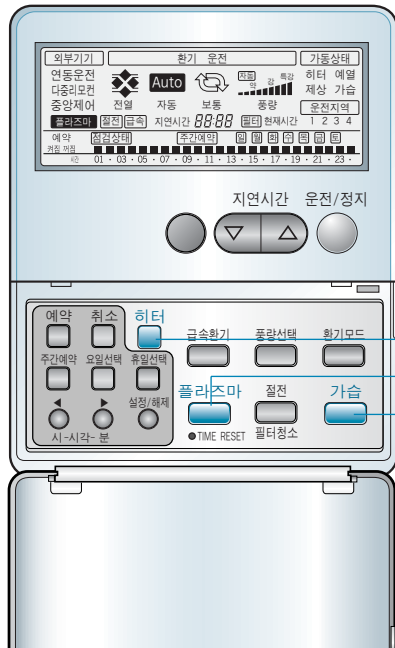
1 절전 버튼을 누르세요.

- 환기 시스템의 효율이 가장 좋은 운전점을 찾아서 운전함으로써 소비 전력의 절감을 꾀한 운전입니다.

- 급기보다 배기 풍량을 더 크게 함으로써 CO₂ 배출을 원활하게 할 수 있습니다.

- 리모컨에 절전이 표시되고, 풍량은 자동으로 표시됩니다.

선택기능 운전방법(음선)



* 일부기능은 모델에 따라 동작하지 않을 수 있습니다.

히터운전

1 히터 버튼을 누르세요.

- 실내 온도가 낮을 때 열교환 효율을 높여 실내에 쾌적한 온도의 바람을 불어주기 위한 운전입니다.

플라즈마 운전

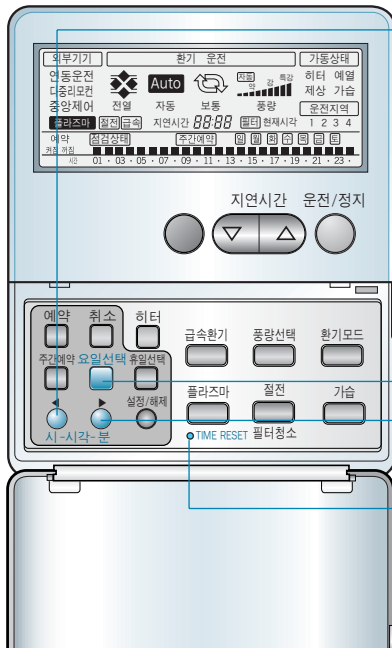
1 플라즈마 버튼을 누르세요

- 실내로 유입되는 공기의 질을 더욱 깨끗하게 하기 위한 운전입니다.
- 리모컨에 플라즈마가 표시됩니다.

가습 운전

1 가습 버튼을 누르세요

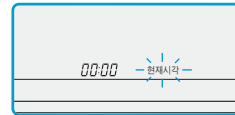
- 실내가 건조할 때 가습기를 작동하여 실내의 일정한 습도를 유지하기 위한 운전입니다.
- 리모컨에 가습이 표시됩니다.



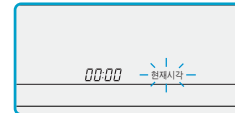
현재시각 설정

간편하게 현재시각을 설정할 수 있습니다

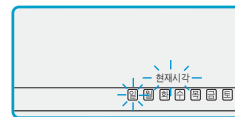
- 1 리모컨 조절부의 **시** 버튼을 누르세요.
버튼을 누를 때 마다 숫자가 00~23까지 바뀝니다.
현재 시각을 맞추세요.



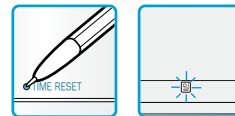
- 2 리모컨 조절부의 **분** 버튼을 누르세요.
버튼을 누를 때 마다 숫자가 00~59까지 바뀝니다.
현재 시각을 맞추세요.



- 3 리모컨 조절부의 **요일선택** 버튼을 누르세요.
버튼을 누를 때 마다 요일이 일요일부터 월요일까지 바뀝니다. 원하는 요일을 맞추세요.

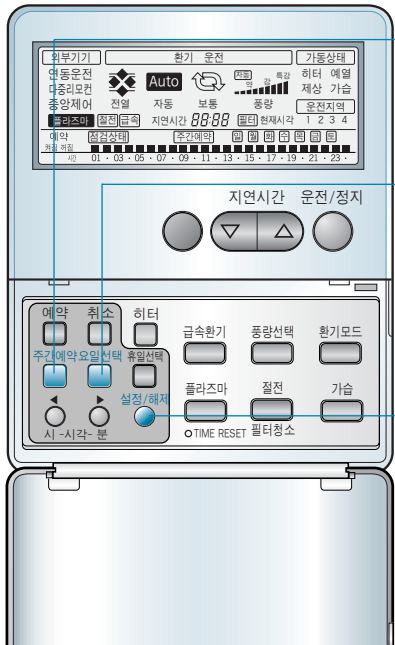


- 4 리모컨 조절부의 **RESET** 버튼을 누르세요.



* 일부기능은 모델에 따라 동작하지 않을 수 있습니다.

• RESET 버튼을 한번 누르면 설정이되며 다시 한번 더 누르면 해제 기능을 수행 합니다.



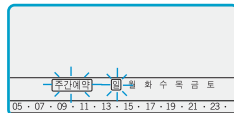
주간예약 설정

현재시각이 설정되지 않은 상태에서는 예약운전이 되지 않습니다

예) 월요일 6시~8시까지의 13시~22시까지 작동하려면

1 리모컨 조절부의 주간 예약 버튼을 누르세요.

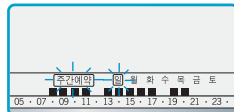
우측의 그림처럼 표시부가 깜빡입니다.



2 리모컨 조절부의 요일선택 버튼을 누르세요.

월요일을 선택 하세요.

한번 누를 때 마다 요일이 바뀝니다.



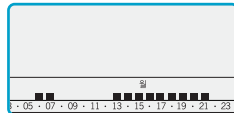
3 원하는 시간은 <, > 버튼으로 이동시킨 후 설정/해제 버튼을 눌러 설정합니다.

원하는 시간으로 설정될 때까지 시각 설정을 해 주세요.



4 원하는 설정을 하면 우측과 같이 표시부에 나타 납니다.

흑색 막대는 작동용, 빈 공간은 정지를 나타 냅니다.



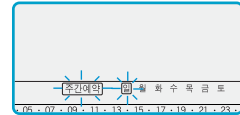
• 휴일이 지정되어 있으면 설정/해제 버튼의 입력은 되지 않습니다.

* 일부기능은 모델에 따라 동작하지 않을 수 있습니다.

휴일 설정 설정해둔 휴일에 자동으로 꺼집니다.

예) 화요일이 휴일인 경우

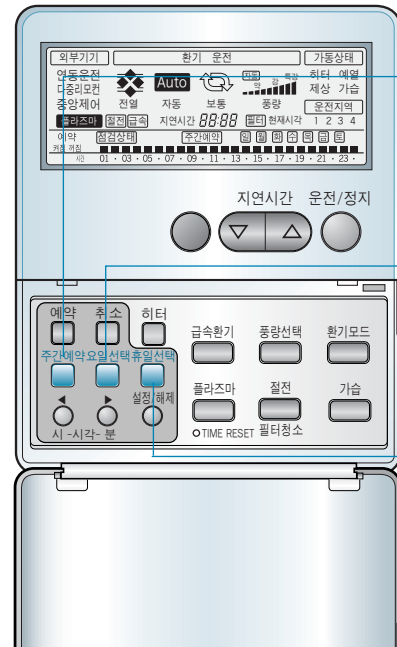
- 1 리모컨 조절부의 **주간 예약** 버튼을 누르세요.
우측의 그림처럼 표시부가 깜빡입니다.



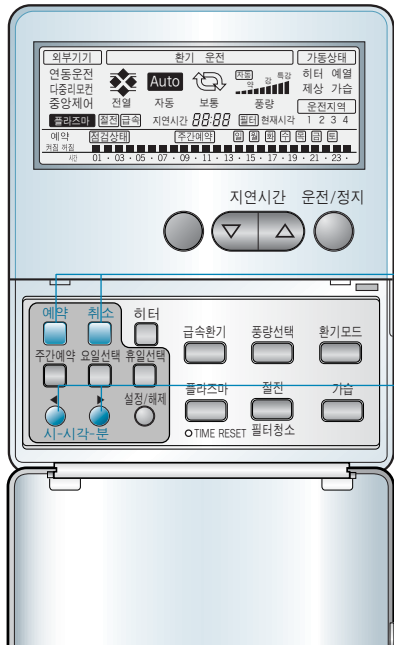
- 2 리모컨 조절부의 **요일선택** 버튼을 누르세요.
화요일을 선택하세요.



- 3 리모컨 조절부의 **휴일선택** 버튼을 누르세요.
리모컨 표시부에 **화**로 표시됩니다.
외부의 **사각형이 휴일**을 의미합니다.



* 일부기능은 모델에 따라 동작하지 않을 수 있습니다.



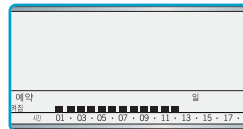
켜짐예약

설정해둔 예약 시간에 자동으로 켜집니다.

1 리모컨 조절부의 **예약** 버튼을 누르세요.

2 원하는 시간으로 설정될 때까지
◀, ▶ 버튼으로 시간을 설정해 주세요.

3 예약을 취소 하고 싶으면 **예약** 버튼을
한번 더 누르거나 **취소** 버튼을 눌러 주세요.



- 제품이 정지 중 일 때만 예약할 수 있으며 설정 시간이 되면 자동으로 운전됩니다.
운전 시에는 리모컨에 기억되어 있는 이전 상태로 운전합니다.
예) 01:03 - 2시간 경과 후 자동으로 운전됨.

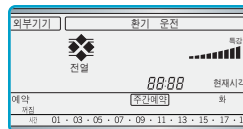
꺼짐예약

설정해둔 예약 시간에 자동으로 꺼집니다.

1 리모컨 조절부의 **예약** 버튼을 누르세요.

2 원하는 시간으로 설정될 때까지
◀, ▶ 버튼으로 시간을 설정해 주세요.

3 예약을 취소 하고 싶으면 **예약** 버튼을
한번 더 누르거나 **취소** 버튼을 눌러 주세요.



- 제품이 운전 중일 때만 예약할 수 있으며 설정 시간이 되면 운전이 정지 됩니다.
예) 01:03 - 2시간 경과 후 자동으로 운전이 정지됨.

※ 일부기능은 모델에 따라 동작하지 않을 수 있습니다.

손질 및 청소방법

DIGITAL ez LG

환기시스템의 기능저하를 방지하기 위해, 에어필터, 전열 교환기에 부착된 먼지를 정기적으로 청소해 주세요.

청소주기 에어필터 : 6개월에 1회 이상

전열 교환기 : 2년에 1회 이상 (오염된 정도에 따라서 청소 회수는 증가할 수 있습니다.)

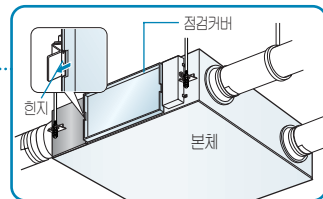
LZ-H802PBD / LZ-H1002PBD

각 부품을 빼내는 방법

1 점검 커버를 떼어냅니다.

헌지를 벗기고 점검커버를 떼어내세요.

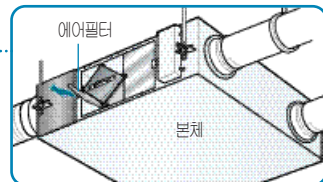
※ 천장에 거꾸로 부착되어 있는 경우도 있습니다.



2 에어필터를 빼냅니다.

전열 교환기의 아래 좌우측에 1매씩 들어 있는 에어필터를 빼냅니다.

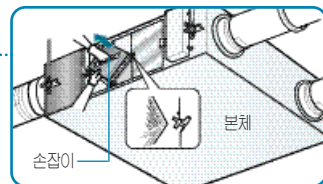
※천장에 거꾸로 부착되어 있는 경우는 전열 교환기의 윗쪽 좌우측이 됩니다.



! 주의 • 에어필터를 뺄 때는 날카로운 부분이 있으니 다치지 않게 주의하세요.

3 전열 교환기를 빼냅니다.

손잡이를 잡고 전열 교환기를 본체로 부터 빼냅니다.



! 경고

• 안전을 위하여 청소하기 전에 주전원 스위치를 내려주세요.

! 주의

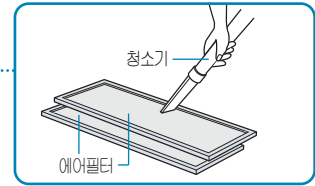
• 손질할 때는 반드시 장갑을 착용합니다. (착용하지 않으면 부상의 원인이 됩니다.)

각 부품 청소 및 교환방법

1 에어필터 청소

- 6개월을 주기로 한 번씩 청소하여 주세요.
- 진공청소기나 부드러운 솔로 청소하시고, 오염이 심할 때는 중성세제를 이용하여 물로 씻어주세요.

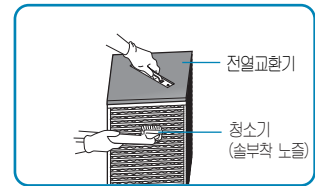
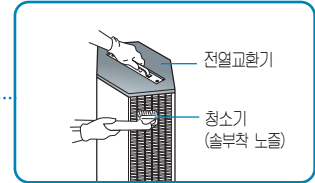
- 에어필터가 손상되었을 경우에는 가까운 서비스 센터 또는 전문점을 통하여 구입하시기 바랍니다.
- 물로 씻은 후 그늘에 말릴 때 물기가 없어질 때까지 완전히 말리세요. (물기가 있으면 고장의 원인이 될 수 있습니다.)



2 전열 교환기의 청소

- 2년 주기로 한번씩 청소하여주세요.
- 청소기로 전열 교환기의 모든 표면의 먼지를 흡입합니다. (청소기의 노즐에 솔이 부착된 것을 사용하고 부드러운 솔을 사용하세요.)

- 청소기의 딱딱한 노즐을 사용하지 마세요. (전열 교환기 표면이 손상될 수 있습니다.)
- 전열 교환기를 절대로 물로 씻지 마세요.



- 구입 후 2년 이후는 전열 교환기 교체 비용은 유상입니다.
- 서비스를 받으실 경우에는 반드시 서비스 센터 또는 전문점으로 연락해 주세요.



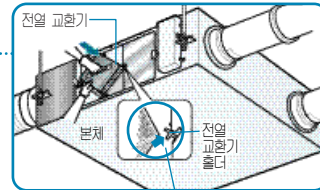
서비스 센터에 의뢰 시
필터 청소는 유상 서비스입니다.

LZ-H802PBD / LZ-H1002PBD

손질 후 조립과 확인

1 전열 교환기의 조립

전열 교환기 모서리를 전열 교환기 홀더에 확실하게 넣어 조립하고 본체 내부로 밀어 넣는다.

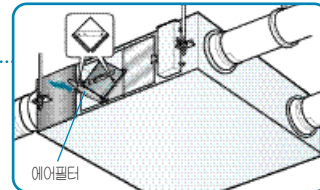


조립시 구조에 맞추어 조립하세요.

2 에어필터의 조립

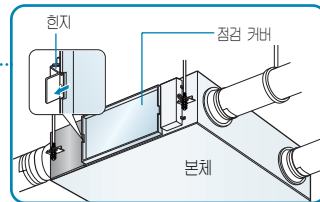
전열 교환기 홀더의 구조에 맞추어 끼워 넣는다.

- 에어필터를 끼워 넣을 때는 전열 교환기의 표면이 다치지 않도록 조심하여 주세요.
- 전열 교환기에 먼지가 부착되어 있으면 풍량저하의 원인이 됩니다.



3 점검 커버의 조립

우측 현지에 고정 후 좌측현지로 고정합니다.
명판은 위는 방향으로 부착됨



경고

• 안전을 위하여 청소하기 전에 주전원 스위치를 내려주세요.



주의

• 손질할 때는 반드시 장갑을 착용합니다. (착용하지 않으면 부상의 원인이 됩니다.)

고장신고 전 확인사항

환기되지 않을 경우는 하기를 참조해서 조치하여 주세요.

증상	확인	조치사항
제품이 운전되지 않음	<ul style="list-style-type: none"> 전원이 들어오지 않습니까? 	<ul style="list-style-type: none"> 전원을 넣어 주세요.
배기팬은 정지상태이며 급기팬만 약풍으로 운전함	<ul style="list-style-type: none"> 에어필터, 전열교환기 막힘이 심하지 않습니까? 실외온도가 -10℃ 이하이거나 45℃ 이상입니까? 	<ul style="list-style-type: none"> 청소 및 교환 방법에 따라 주세요. 전열교환기 보호와 실내외 높은 온도차로 배기팬 운전되는 상태입니다.
실내풍량을 변경해도 자동으로 약풍으로 변경되며 급기팬이 수시로 꺼짐	<ul style="list-style-type: none"> 실내온도가 40℃ 이상, 45℃ 이하입니까? 	<ul style="list-style-type: none"> 실내 온도 보전을 위한 간헐운전 상태입니다.

상기의 방법으로 조치하고도 개선되지 않는 경우는 전문점에 문의하여 주세요

소비자분쟁해결기준 안내

	소비자 피해 유형	보 상 내 역	
		보증기간이내	보증기간 경과후
정상적인 사용상태에서 자연 발생한 성능, 기능상의 고장 발생시	구입후 10일 이내에 중요한 수리를 요하는 경우	제품교환 또는 구입가 환불	유상수리
	구입후 1개월 이내에 중요 부품에 수리를 요하는 경우	제품교환, 무상수리	
	교환된 제품이 1개월 이내에 중요한 수리를 요하는 경우	구입가 환불	
	교환 불가능시		
	하자 발생시	무상수리	
	동일 하자에 대하여 수리했으나 고장이 재발(3회째), 주변 부품(2회), 보일러(3회)	제품교환 또는 구입가 환불	
	여러 부위의 고장으로 총 4회 수리 받았으나 고장이 재발(5회째)		
	수리 불가능시		
	수리용 부품을 보유하고 있지 않아 수리가 불가능한 경우		
	소비자가 수리 의뢰한 제품을 사업자가 분실 한 경우		
제품구입시 운송과정 및 제품 설치 중 발생한 피해	제품교환	정액 김기생래인 금액에 10%를 가산하여 환불	
수리가 가능한 경우	유상수리		
소비자의 고의, 과실에 인한 성능, 기능상의 고장	수리용 부품을 보유하고 있지 않아 수리가 불가능한 경우	유상수리에 해당하는 금액 징수 후 제품교환	유상수리
	<ul style="list-style-type: none"> ■ 천지재변화(지, 열해, 가스, 지진, 풍수해 등)에 의해 고장이 발생하였을 경우. ■ 사용자 정상 미모되는 소모성 부품을 교환하는 경우. ■ 사용전원의 이상 및 접속기기의 불량으로 인하여 고장이 발생하였을 경우. ■ 기타 제품 자체의 하자가 아닌 외부 원인으로 인한 경우. ■ LG전자 대리점이나 서비스 센터의 수리기사기 아닌 사람이 수리 또는 개조하여 고장이 발생하였을 경우. ■ 제품 고장이 아닌 단순 점검 요청의 경우. 	유상수리	유상수리

- LG전자는 “불편질”서비스에 대해서는 요금을 받지 않습니다.(No Delight, No Payment)
- 상가 보상 규정은 공정거래위원회 고시 제 2009-1호 규정에 의거 합니다.
- 명시되지 않은 사항은 「소비자 분쟁해결기준」에 따릅니다.
- 기구세척, 조정, 사용설명 등은 고장이 아닙니다.
- 고객센터 : 080-023-7777
- FAX : 02-2630-3565

고객서비스에 대하여

고객의 권리

고객께서는 제품 사용 중에 고장이 발생할 경우, 구입일로부터 2년 동안 무상 서비스를 받으실 수 있는 소중한 권리가 있습니다. 단, 고객과실 및 천재지변에 의해 고장이 발생한 경우에는 무상 기간 내라도 유상 처리됨을 알려드립니다.

유상서비스(고객의 비용부담)에 대한 책임

서비스 신청시 다음과 같은 경우는 무상 기간내라도 유상 처리 됩니다.

- ① 제품내에 이물질(물, 음료수, 커피, 장난감 등)하여 고장이 발생하였을 경우
- ② 제품을 떨어뜨리거나, 충격을 주어 제품이 파손되거나 기능상의 고장이 발생하였을 경우
- ③ 신나, 벤젠 등 유기 용제에 의하여 외관이 손상되거나 변형된 경우
- ④ 사용전압을 오(誤)인가하여 제품 고장이 발생하였을 경우
- ⑤ LG전자 정품이 아닌 부품 또는 소모품을 사용하여 제품 고장이 발생하였을 경우 LG전자 정품 (어댑터, 건전지, 필터, 이어폰 등)은 가까운 LG전자 서비스센터에서 구입 가능합니다.
- ⑥ 고객이 제품을 임의 분해하여 부품품이 분실 및 파손되었을 경우
- ⑦ LG전자 서비스센터의 수리기사가 아닌 사람이 제품을 수리하거나 개조하여 고장이 발생하였을 경우
- ⑧ LG전자 제품의 사용설명서 내에 있는 「안전을 위한 유의사항」을 지키지 않아 고장이 발생하였을 경우 (「안전을 위한 유의사항」을 잘 지키면 제품을 오래 사용할 수 있습니다.)
- ⑨ 천재지변(낙뢰, 화재, 풍수해, 가스, 열해, 지진 등)에 의해 고장이 발생하였을 경우
- ⑩ 고객의 기타 과실에 의하여 고장이 발생하였을 경우
- ⑪ 비정상적인 설치와 개조로 인하여 제품에 하자가 있을시 유상 SVC(오니 설치)에 필히 설치매뉴얼 및 설치점검표를 확인해주시기 바랍니다.

LG전자 서비스 안내

서비스 접수, 상담 및 서비스센터 문의는 전국 어디서나 지역번호 없이 **1544-7777, 1588-7777**을 이용해 주시기 바랍니다.

폐 가전제품 처리

- 환경보전을 위하여 당 제품 폐기 시 재활용이 될 수 있도록 노력하고 있습니다.
- 폐 가전제품이 발생되면 아래와 같이 처리하시기 바랍니다.

신규 제품 구입 시



LG전자 대리점에서 신제품을 구입한 후, 기존 제품을 버리고자 할 경우에는 신규제품 배달 시 무상으로 처리해 드립니다.

단순 폐기 시



가전제품, 가구 등 대형 생활 폐기물을 버리고자 할 경우에는 지역 동사무소로 연락하시면 됩니다.

LG전자 환경선언문

LG전자는 지구환경보존을 바탕으로 하여 모든 경영활동을 전개하며, 전 임직원은 각자의 활동분야에서 환경보전을 앞장서 실천하고자 노력합니다.

LG 전자의 환경사랑 · 고객사랑

제품 규격

본 제품의 외관 및 디자인과 제품규격은 제품의 품질을 더욱 더 높이기 위하여 변경될 수도 있습니다.

모델명	전압(V)	주파수(Hz)	전류(A)	소비전력(W)	정격용량(L/S)	기외정압(Pa)	효율(%)			소음(dB)	무게(kg)
							에너지효율		냉방		
							냉방	난방			
LZ-H802PBD	220	60	3.1	585	800	200	79	70	65	36	67
LZ-H1002PBD	220	60	3.5	678	1000	200	75	66	61	37	67

- 소음은 제품 하단 1m 지점에서 측정한 값입니다. (무향실 설치기준)
 - 상기의 값은 전열교환 환기 “특강” 모드 시의 경우를 나타냅니다.
 - 상기의 값은 산업자원부 기술표준원에서 발행한 ‘열회수형 환기장치(KS B 6879)’ 기준에 의거하여 측정한 값입니다.
- * 설치 환경에 따라 실제 측정 값은 제품 규격과 다를 수 있습니다.

메모