



사용설명서

# 싱글 시스템 보일러

사용전에 안전을 위한 주의사항을 반드시 읽고 정확하게 사용하세요.  
사용자의 안전을 지키고 재산상의 손해 등을 막기 위한 내용입니다.  
사용설명서를 읽고 난 후 사용하는 사람이 언제라도 볼 수 있는 장소에 보관하세요.

모델타입 : 축열식 고효율 히트펌프

모델명 : HT2500B2A/HT1600B2A

취산자격을- 에어컨 설치시 설치기사의 품질의 상징 "취산설치자격을" 꼭 확인해 주세요.  
※ 취산자격을 소유한 설치기사에게 맡겨주시면 최상의 성능과 수명을 보장해 드립니다.

---

저희 싱글 시스템 보일러를 애용하여 주셔서 감사합니다.  
설명서를 읽으신 후 사용하시면 훨씬 편리하고 안전하게 오래 사용할 수 있습니다.

- 싱글 시스템 보일러 시스템을 안전하고, 올바르게 사용하기 위해 사용 전에 이 사용 설명서를 읽어 주세요.
- 최종 제품 사용자가 변경되면 이 사용 설명서를 넘겨 주시기 바랍니다.
- 리모컨의 위치를 임의로 옮기거나 설치하지 마세요.  
(안전과 성능이 보장되지 않을 수 있습니다.)

## 에너지 절약

---

인버터 압축기 제어를 통해 요구되는 부하변동에 최적 대응이 가능하며, 기존의 전기 보일러에 비해 에너지가 대폭 절약됩니다.

## 다양한 운전조건

---

외기온도  $-20^{\circ}\text{C}$  ~  $36^{\circ}\text{C}$ 까지 다양한 조건에서 난방운전이 가능합니다.

## 안전성/환경 친화적

---

혁신적인 냉매회로를 적용하여 제품의 안전성을 확보하고 사용 냉매량을 획기적으로 줄였습니다.

---

## ‘외기대응 자동 모드’ 사용

외기 대응 자동 모드로 리모컨 설정하여 사용하면, 최적 효율로 난방운전이 되므로 에너지 및 전기료가 절감됩니다.

---

## 실외기 주변을 막지 않도록

실외기 배출구에 장애물이 있으면 난방 효과를 떨어뜨려서 에너지 손실의 원인이 됩니다.

---

## 창문이나 출입문 개폐는 적게

바깥 공기가 들어오면 난방 효과를 떨어뜨려서 에너지 손실의 원인이 됩니다.

## 5 안전을 위한 주의사항

---

## 16 각 부분의 명칭

---

- 16 싱글 시스템 보일러(실내기)
- 17 싱글 시스템 보일러(실외기)
- 17 유선리모컨

## 18 운전방법

---

- 18 운전을 시작하기 전에

## 19 기본운전

---

- 19 난방운전
- 20 설정온도
- 21 사용온도
- 21 외기대응 자동운전

## 25 기능설정

---

- 25 잠금 설정 방법
- 25 시각 설정 방법(현재시각)

## 27 예약설정

---

- 27 간편예약
- 28 취침예약
- 29 켜짐예약
- 30 꺼짐예약
- 32 주간예약
- 34 휴일설정
- 35 온수예약

## 36 에러코드 표시

---

## 37 비상운전

---

## 38 소화기 비치

---

## 39 고장신고 전 확인사항

---

## 40 고객 서비스에 대하여

---

## 41 소비자분쟁 해결 기준 안내

---

## 42 제품보증서

---

## 43 고객카드

---

## 44 폐 가전 제품 처리

---

## 45 제품규격

---

## 46 메모

---


다음에 표시되어 있는 안전에 관련된 주의사항들은 제품을 안전하고 정확하게 사용하여 예기치 못한 위험이나 손해를 사전에 방지하기 위한 것입니다.


### 경고

지시사항을 지키지 않았을 경우 사용자가 사망하거나 중상을 입을 수 있습니다.

### 주의

지시사항을 지키지 않았을 경우 사용자의 부상이나 재산 피해가 발생할 수 있습니다.

 위험을 끼칠 우려가 있는 사항과 조작에 대하여 주의를 환기시키기 위한 기호입니다. 위험 발생을 피하기 위하여 주의깊게 살펴보고 지시에 따라 주세요.

 위험을 방지하기 위하여 피해야 하는 사용방법을 표시하는 기호입니다.

### 알아두기

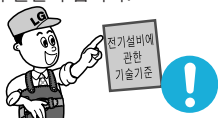
- 시스템 에어컨은 이전 설치하는 제품이 아닙니다. 부득이하게 이전 설치할 경우에는 반드시 LG전자 시스템 에어컨 시공자격을 보유한 시스템 에어컨 전문점에 의뢰하여 주시기 바랍니다.
- 공동주택의 경우 분양 시 기본 품목에 포함된 시스템 에어컨은 주택공급 규칙(2004.1/국토해양부)에 의거 이전 설치 할 수 없습니다.

# ! 경고

## 설치할 때

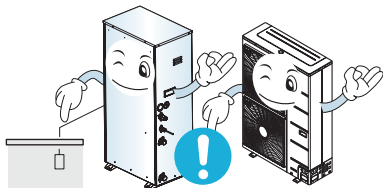
자격이 있는 기술자가 “전기설비 표준”과 “실내전선 규격”과 본 설치 설명서에 따라 전기작업을 하여야 하고 특정한 회로를 사용하여야 합니다.

전원 용량이 부적합하고 전기작업이 불량일 경우 화재 및 감전의 원인이 됩니다.



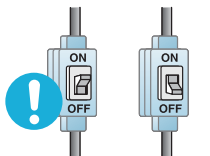
반드시 접지공사를 하세요.

접지를 하지 않으면 감전의 원인이 됩니다.



반드시 누전차단기와 전용 개폐기를 설치하세요.

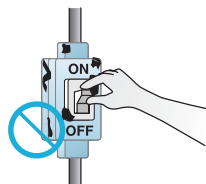
설치하지 않으면 화재 및 감전의 원인이 됩니다.



누전차단기    전용개폐기

손상된 누전차단기나 전용개폐기는 사용하지 마세요.

화재 및 감전의 원인이 됩니다.



제품의 설치, 이동, 재설치 시에는 시스템 에어컨 설치 전문점으로 문의하세요.

부적절한 설치는 누수, 화재 및 감전의 원인이 됩니다.



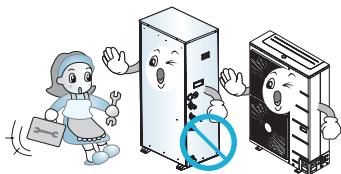
제품 주변에서 가연성 가스나 인화성 물질을 보관 및 사용하지 마세요.

화재 및 제품 고장의 원인이 됩니다.



제품을 임의로 분해, 수리, 개조하지 마세요.

화재 및 감전의 원인이 됩니다.



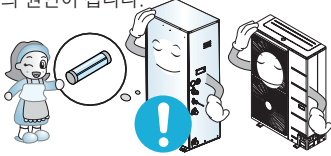
떨어질 우려가 있는 장소에는 절대 설치하지 마세요.

상해의 위험이 있습니다.



실내기, 실외기 각각 누전차단기와 퓨즈를 사용하세요.

규정용량 이상의 차단기나 퓨즈를 사용하거나 철선 구리선을 사용할 경우 전체 제품의 고장이나 화재의 원인이 됩니다.



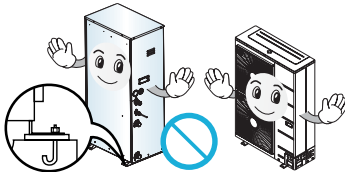
설치 시 또는 제품을 다른 장소로 이동 시 지정된 냉매의 다른 냉매로 충전하지 마세요.

다른 냉매가 원래의 냉매와 혼합되면 냉매 사이클에 이상을 일으켜 제품이 손상될 수 있습니다.



고정된 안전 장치를 재설치 하거나 변경하지 마세요.

제품에 사용된 안전장치의 변경 및 단락, 강제 작동 시 화재 또는 폭발을 일으킬 수 있습니다.



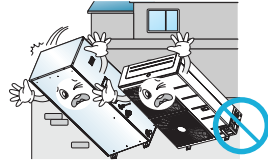
실내기는 실내에 설치해 주세요  
(눈과 비의 영향을 받지 않는 온도 0℃ 이상의 장소)

영하의 온도에서는 물이 어는 경우가 생겨 제품이 손상될 수 있습니다.



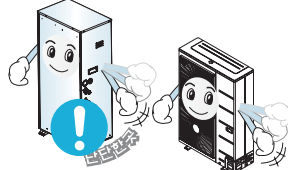
강풍이나 지진발생에 대비 제품이 바닥면에 고정될 수 있도록 반드시 설치사양에 준해 시공해주세요.

사망, 상해, 재산피해의 우려가 있습니다.



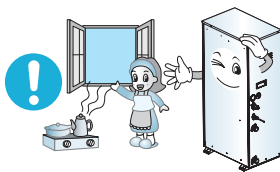
제품의 무게를 지지할 수 있는 장소에 설치하세요.

부적절한 강도의 장소에 설치하면 제품이 떨어져서 손상을 입을 수 있습니다.



설치 시 냉매 누설이 있었다면 실내를 환기하세요.

냉매가스가 불과 반응하여 유독한 가스로 변하여 사고의 원인이 됩니다.



**떨어질 우려가 있는 장소에 실외기를 설치하지 마세요.**

사망, 상해, 재산 피해의 우려가 있습니다.

**수배관 안전 장치 및 기기기구 등을 설치 가이드에 맞게 설치하세요.**

제품 고장의 원인이 됩니다.

**전원 코드를 손상시키거나, 가공하지 않으며, 무리하게 구부러 사용하지 마세요.**

감전 및 화재의 원인이 됩니다.

**전원 플러그를 헐겁게 연결하지 마세요.**

제품 고장 및 화재의 원인이 됩니다.

**제품에 물이 들어있는 용기 등을 올려놓지 마세요.**

화재 및 감전의 원인이 됩니다.

**콘센트 손상 시, 계속 사용하지 마세요.**

감전 및 화재의 원인이 됩니다.

**주전원 스위치를 내리거나, 전원 플러그를 뽑아 제품을 끄지 마세요.**

제품 고장의 원인이 됩니다.

**제품에 물을 뿌리지 마시고, 제품 내부에 물이 들어갔다면, 반드시 수리 후 사용하세요.**

제품 고장 및 감전의 원인이 됩니다.

**서비스 시 반드시 주전원 스위치를 내리고 전원 플러그를 제거하고 사용하세요.**

감전 및 화재의 원인이 됩니다.

**제품 수배관에 물을 충전된 오염된 물 또는 이물질이 포함된 물을 충전하지 마세요.**

제품 고장의 원인이 됩니다.

**제품 수리 또는 수배관 공사가 필요할 때, 반드시 배관의 물을 배수 후 공사 시작을 하세요.**

상해의 원인이 됩니다.

**장시간 사용하지 않을 시 전원 플러그를 뽑아 두세요.**

감전 및 화재의 원인이 됩니다.

**지정된 냉매 R134a 외 다른 냉매로 충전하지 마세요. (실외기 : R410A)**

다른 냉매가 원래의 냉매와 혼합되면 냉매 사이클에 이상을 일으켜 제품이 손상 될 수 있습니다.

**매니폴드 게이지는 R134a 전용 매니폴드 게이지를 사용하세요. (실외기는 R410A 전용 사용)**

안전정인 냉매 충전을 위해서는 반드시 고압용 매니폴드 게이지를 사용해 주세요.

**R134a 전용 배관 및 설치 용품을 사용하세요. (실외기는 R410A 전용)**

R134a용 오일과 다른 냉매용 오일이 섞이면 가수분해로 제품고장의 원인이 될 수 있습니다.

**제품 설치 시, 수배관과 냉매 배관을 단열재로(고온 배관-빨간색 마감재, 저온 배관-파란색 마감재) 감싸고 제품 운전 중, 제품을 끈 직후에 수배관 및 냉매 배관을 손으로 만지지 마세요.**

화재 및 상해의 원인이 됩니다.

**실내기, 실외기 각각 전원을 공급하여 전원 전선 연결을 하세요.**

그렇지 않으면 화재, 제품손상 및 제품 오동작의 원인이 됩니다.

**화재, 폭발의 우려가 있습니다. 누설검사 및 에어퍼지를 할 경우에는 반드시 불활성(질소) 가스를 사용해 주세요.**

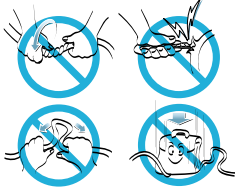
공기 압축 및 가연성 가스 사용시 화재, 폭발의 위험이 있습니다.



사용할 때

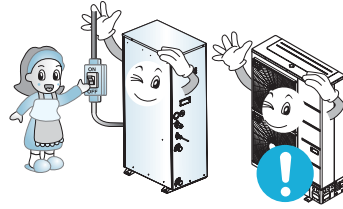
전원선을 임의로 변경하거나 연장하지 마세요.

화재 및 감전의 원인이 됩니다.



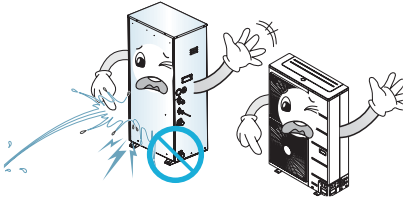
제품 전용선을 사용해주세요.

화재 및 감전의 원인이 됩니다.



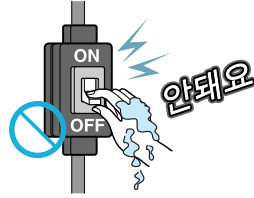
제품 내부(제어부)에 물이 들어가지 않도록 하세요. 특히 제품을 물로 세척하지 마세요.

감전 및 고장의 원인이 됩니다.



주전원 스위치를 내릴 때 젖은 손으로는 만지지 마세요.

화재 및 감전의 원인이 됩니다.



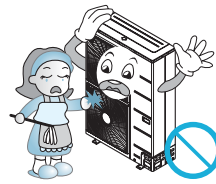
제품이 침수 되었을 경우에는 반드시 시스템 에어컨 설치전문점으로 문의하세요.

화재 및 감전의 원인이 됩니다.



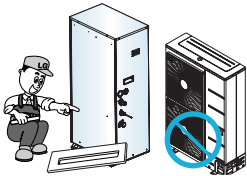
열교환기 핀을 만지지 마세요.

열교환기를 잘못 만지게 되는 경우 상해의 원인이 됩니다.



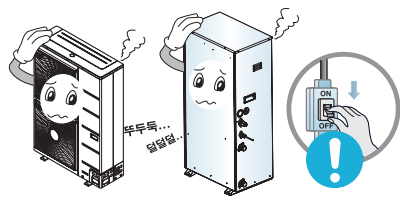
보호기기 개조나 설정을 변경하지 마세요.

압력 스위치, 온도 스위치 등 다른 보호기기나 단선 또는 강제로 작동되거나 다른 부품을 사용할 경우 화재나 폭발의 원인이 됩니다.

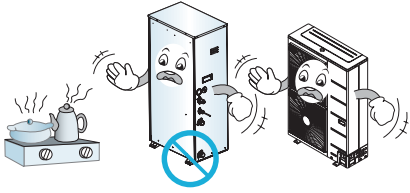


제품에서 이상한 소리나 냄새 또는 연기가 나면 주전원 스위치를 내려주세요.

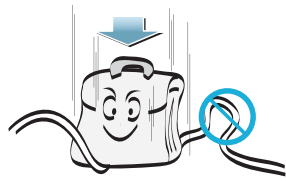
화재 및 감전의 원인이 됩니다.



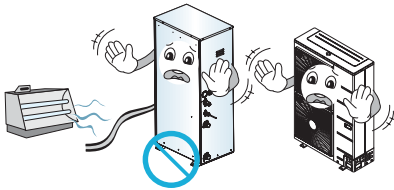
제품 가까이 화기를 두지 마세요.  
화재의 원인이 됩니다.



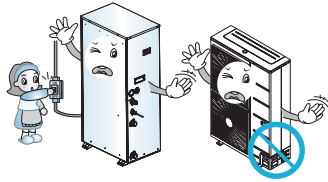
전원선 위에 무거운 것을 올려 놓지 마세요.  
화재 및 감전의 원인이 됩니다.



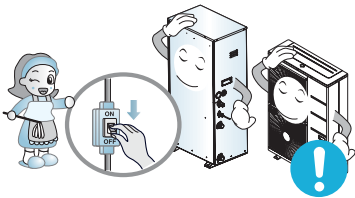
전원선을 열기구 가까이에서 사용하지 마세요.  
화재 및 감전의 원인이 됩니다.



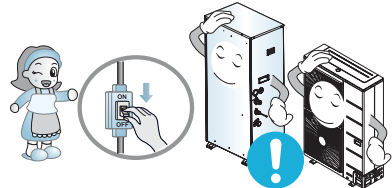
주전원 스위치를 내려 제품을 끄지 마세요.  
제품 고장의 원인이 되며, 화재 및 감전의 원인이 됩니다.



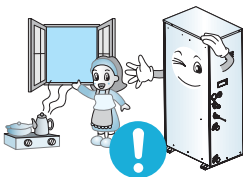
청소시 주전원 스위치를 내려 주세요.  
화재 및 감전의 원인이 됩니다.



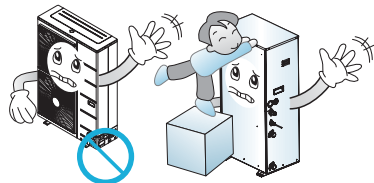
장시간 사용하지 않을 시 주전원 스위치를 내려 주세요.  
화재 및 고장의 원인이 됩니다.



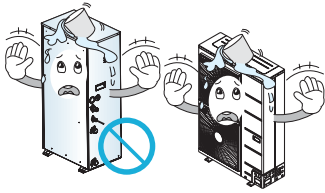
연소기구와 함께 운전할 때는 수시로 환기를 시켜 주세요.  
화재 및 감전의 원인이 됩니다.



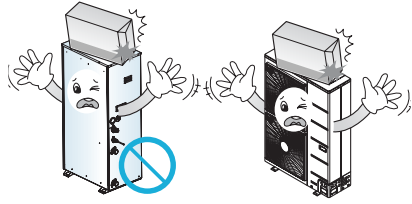
제품 위에는 어린아이가 올라설 수 없도록 하세요.  
어린이가 떨어져 크게 다칠 수 있습니다.



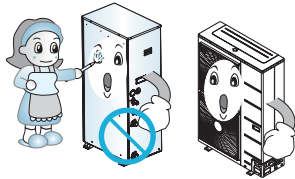
제품 내부에 물을 흘리지 마세요.  
감전 및 고장의 원인이 됩니다.



제품에 충격을 주지 마세요.  
제품에 충격을 줄 경우 고장의 원인이 됩니다.



날카롭고 뾰족한 물건 등으로 충격을 가하지 마세요.  
부품이 손상되어 고장의 원인이 됩니다.

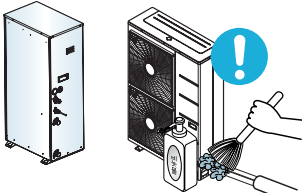


제품 설치 시, 수배관과 냉매 배관을 단열재로(고온 배관-빨간색 마감재, 저온 배관-파란색 마감재) 감싸고 제품 운전 중, 제품을 끈 직후에 수배관 및 냉매 배관을 손으로 만지지 마세요.  
화재 및 상해의 원인이 됩니다.

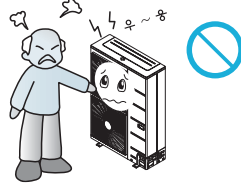
## ! 주의

### 설치할 때

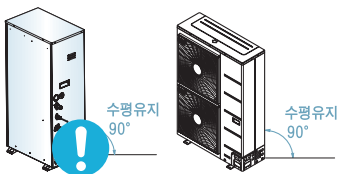
제품 설치 및 수리 후에는 반드시 가스누설을 검사하세요.  
제품 고장의 원인이 됩니다.



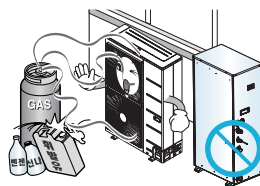
실외기의 소음과 더운 바람이 이웃에게 피해가 되지 않도록 설치 하세요.  
이웃과 다툼의 원인이 됩니다.



제품 설치시 수평을 맞춰 주세요.  
진동에 의한 소음 발생 및 누수의 원인이 됩니다.

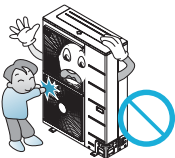


가연성 가스가 누설되는 장소에는 설치하지 마세요.  
화재 및 고장의 원인이 됩니다.



어린이가 제품에 손대지 못하도록 주위에 임의의 조치를 하세요.

어린이가 열교환기 핀에 손을 다칠 수 있으며 열교환기가 파손되어 성능이 저하하게 됩니다.



해풍(염분)에 의해 제품에 녹이 발생하지 않도록 하고 필요시 차단막을 설치해 주세요. 제품의 변형 및 고장의 원인이 됩니다.



병원이나 통신 기지국 등과 같은 장소에 설치 시에는 노이즈에 대한 충분한 보호 설비를 제공하세요.

인버터 장비, 개인용 발전기, 고주파 의료장비, 전자통신 장비는 제품의 이상작동이나 고장을 일으킬 수 있습니다. 반면에 제품은 의료기구나 영상방송에 교란을 주는 노이즈를 발생하여 영향을 미칠 수 있습니다.

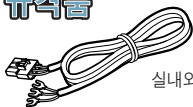


제품 설치 시, 수배관과 냉매 배관을 단열재로(고온 배관-빨간색 마감재, 저온 배관-파란색 마감재) 감싸고 제품 운전 중인 상태에서, 수배관 및 냉매배관을 손으로 만지지 마세요.

화재 및 상해의 원인이 됩니다.

실내/외기의 연결전선은 반드시 규격품을 사용하세요.

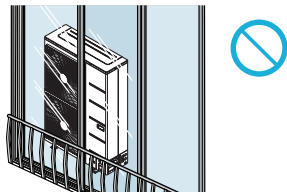
**규격품**



실내외기 연결전선



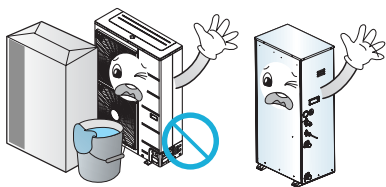
사용시 밀폐장소에 설치하지 마세요. 베란다 설치시 문을 열어 사용하세요. 기기 고장이나 사고의 원인이 됩니다.



사용할 때

흡입구나 취출구 주변에 장애물을 두지 마세요.

고장 및 사고의 원인이 됩니다.



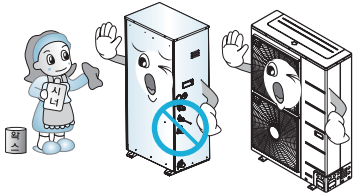
가스가 쉰 때에는 제품을 동작시키기 전에 창문을 열어 환기시켜 주세요.

폭발 및 화재의 원인이 됩니다.



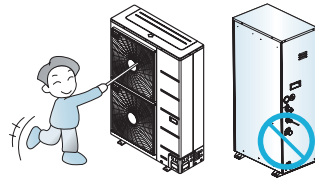
솔벤트류의 강력세제로 청소하지 마시고,  
부드러운 천을 사용하세요.

화재 및 제품 변형의 원인이 됩니다.



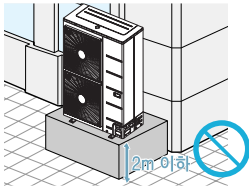
운전중에는 공기흡입구, 배출구로 손가락이나  
막대기를 넣지 마세요.

그렇지 않으면, 상해의 원인이 됩니다.



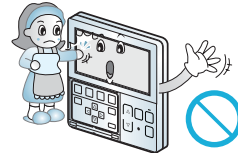
도로상에 침수 또는 보행자의 불편을 줄 수  
있는 곳에 설치 하지 마세요.

도로상에 설치시에는 2m 이상의 높이에 설치하세요.



리모컨의 스크린을 강한 힘으로 누르거나  
두가지 버튼을 선택하지 마세요.

제품 고장 및 오동작의 원인이 됩니다.



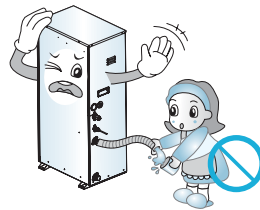
젖은 손으로 만지거나 연결 케이블을 당기지  
마세요.

제품 고장 및 감전의 원인이 됩니다.



제품에서 나오는 물을 마시지 마세요.

배탈의 원인이 됩니다.



실내기, 실외기를 혼자서 옮기지 마세요.

건강장애가 올 수 있습니다.

동식물, 정밀 기기, 미술품의 보존 등 특수 용도/장소에서 사용하지 마세요.

재산피해의 우려가 있습니다.

운전 중에 전면 도어를 열지 마세요.

상해의 원인이 됩니다.

제품 운전 중, 제품을 끈 직후, 수배관 및 냉매배관을 손으로 만지지 마세요.

화재 및 상해의 원인이 됩니다

**밀폐된 공간에서 제품을 장시간 사용 시, 환기를 시켜 주세요.**

상해의 원인이 됩니다.

**전원 코드가 파손된 경우 전문 기사가 수리하도록 하세요.**

화재의 원인이 됩니다.

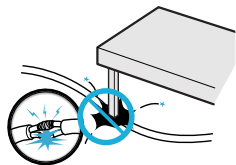
**동물 침투에 의한 피복 손상이 되었나 점검하세요.**

화재 및 감전의 원인이 됩니다.

### 전기작업 및 운반시 주의사항

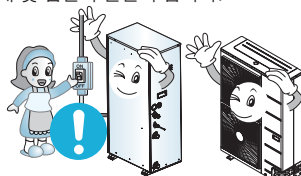
**전원 케이블에 장력이 가해지지 않도록 설치하세요.**

장력이 가해지면 케이블이 끊어지거나 열이 발생하여 화재의 원인이 됩니다.



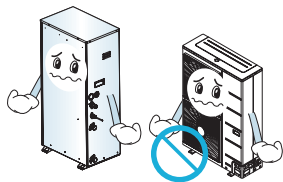
**제품의 전용선을 사용하세요.**  
충분한 허용전류 용량의 정격 전원 케이블을 사용하세요.

화재 및 감전의 원인이 됩니다.



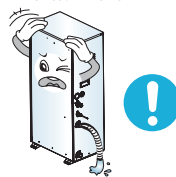
**장시간 사용으로 설치대가 손상 되지 않았는지 주의하세요.**

상해 및 사고의 원인이 됩니다.



**배수가 확실히 될 수 있도록 설치 설명서에 명시된 대로 설치 및 단열처리를 하세요.**

잘못된 배수배관으로 인해 누수가 생겨 기구나 다른 물건이 손상될 수 있습니다.



**제품 운반시 주의하세요.**

- 20kg 이상의 제품을 혼자서 운반하지 마세요.
- 포장용으로 사용하는 PP밴드를 제품 운반용으로 사용하지 마세요. 위험합니다.
- 열교환기 핀을 만지지 마세요. 손가락이 베일 수 있습니다.
- 운반 시에는 제품 하단의 특정 부분을 매달아야 합니다. 또한 제품 옆으로 미끄러지지 않도록 4지점을 지지해야 합니다.

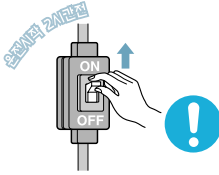
**포장재들을 안전하게 폐기하세요.**

- 못 같은 금속제 또는 목재로 된 포장재들은 자상이나 기타 상처를 낼 수 있습니다.
- 플라스틱이나 비닐 포장 봉투 등은 아이들이 가지고 놀지 못하도록 찢어서 안전한 곳에 버려야 합니다. 아이들이 찢어지지 않는 비닐 봉투를 가지고 놀면 질식 될 위험이 있습니다.

시운전 전 주의사항

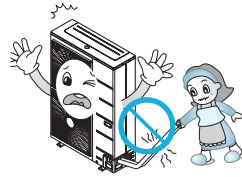
운전시작 2시간 전에 주전원을 켜 주세요. (외기온도 5℃ 이하일경우)

주전원을 켜자마자 바로 운전을 시작하면 내부 부품에 심각한 손상을 줄 수 있습니다.  
운전시작 2시간 전에는 주전원을 켜 두세요. 운전하는 동안에는 주전원을 절대 끄지 마세요.



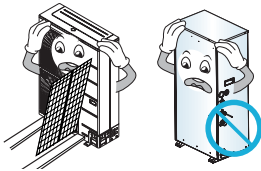
운전 중 또는 운전 직후에 실외기, 실내기의 냉매배관 및 수배관을 만지지 마세요.

운전중 또는 운전 직후에 배관은 냉매배관, 압축기, 냉매 사이클 부품들을 통과하여 흐르는 냉매의 상태에 따라 뜨겁거나 차갑습니다. 그때 배관에 손을 대면 화상이나 동상을 입을 수 있습니다.



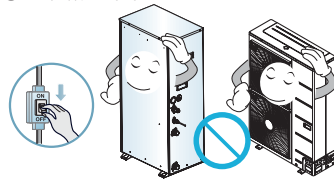
제품을 판넬이나 보호망 등을 제거한 채로 운반하지 마세요.

회전하거나 뜨겁거나 고전압이 걸려 있는 부품으로 인해 안전 사고가 발생 할 수도 있습니다.



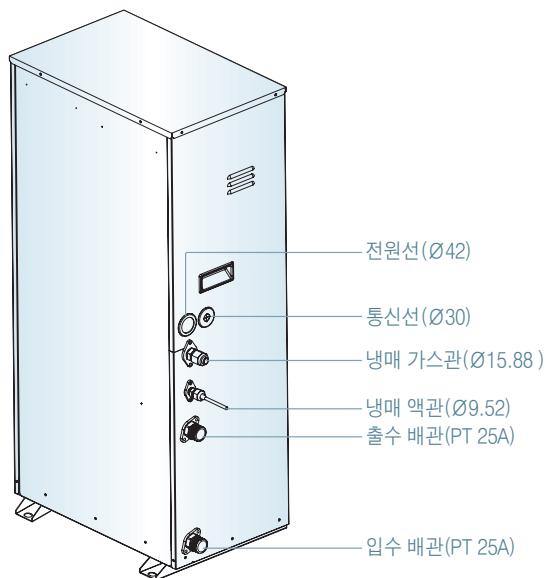
운전 정지 후에 바로 주전원을 끄지 마세요.

주전원을 끄기 전에 항상 최소한 5분 이상 대기하세요. 그렇지 않으면 누수 등의 문제가 발생할 수 있습니다.



싱글 시스템 보일러(실내기)

- HNT2500B2A  
HNT1600B2A



**⚠ 주의**

**전원사용**

실내기 전원은 별도 공급하세요. (실외기 전원 단자에서 연결해서 사용하지 마세요.)

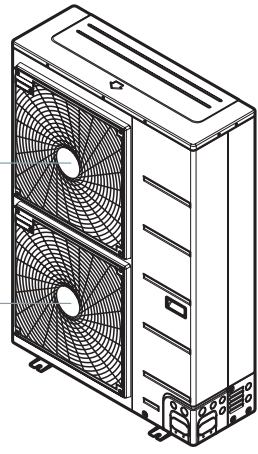
실내기, 실외기 별도의 누전차단기를 설치하세요.



### 싱글 시스템 보일러(실외기)

- HUT2500B2A
- HUT1600B2A

공기 배출구



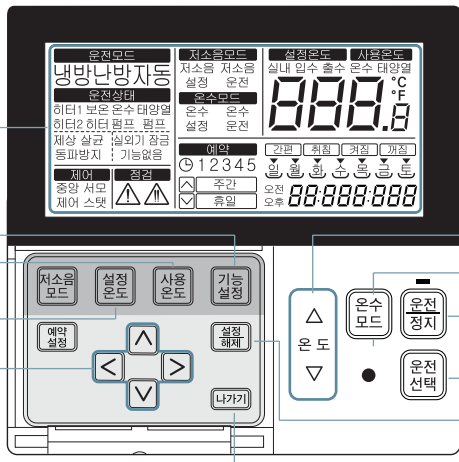
#### 주의

**전원 사용**  
 실외기 전원은 별도 공급하세요.  
 실내기, 실외기 별도의 누전차단기를 설치하세요.

### 유선리모컨

운전 표시창

가능설정 버튼  
 사용온도 버튼  
 설정온도 버튼  
 상하 좌우 버튼



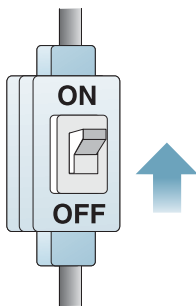
온도 조절 버튼  
 온수모드 버튼  
 (기능 안됨)  
 운전/정지 버튼  
 운전선택 버튼  
 설정/해제 버튼  
 나가기 버튼

#### 주의

본 리모컨은 시스템 보일러 전용 리모컨입니다.

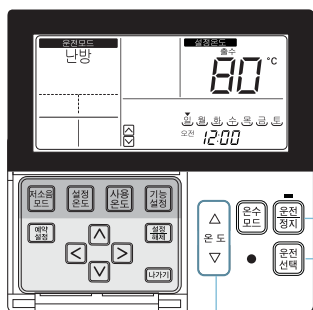
운전을 시작하기 전에

- 사용하기 전에 전원공급기의 전원이 켜졌는지 확인하세요.



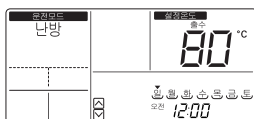
## 난방운전

축열조에 열을 저장하고, 저장된 열을 통해 실내를 난방합니다.  
 얻은 열 (축열조에 저장됨) 을 통해 실내를 난방합니다.



● **운전/정지 버튼을누르세요.**

● 리모컨 조절부의 **운전선택** 버튼을 눌러 난방운전을 선택하세요.



- 희망온도는 1°C 단위로 조절 가능합니다.

● **온도조절 버튼을 눌러 현재온도보다 희망온도를 높게 맞추세요.**

- 현재온도 확인은 **사용온도** 버튼을 누르세요.

희망온도가 현재온도보다 낮게 설정되어 있으면 난방이 안됩니다.

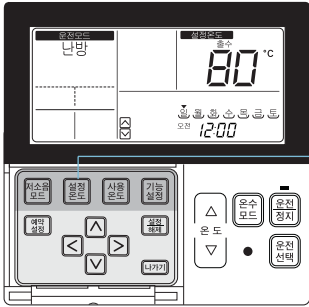
● **사용 중에 운전/정지 버튼을 누르면 난방운전이 정지됩니다.**

## 난방운전의 특징

1. 축열식 고효율 히트펌프는 실외기가 실외 공기중의 열을 모아 실내기에 전달하며, 실내기는 실외기에서 전달받은 열을 토대로 고온의 물을 만들어, 축열조에 저장합니다.  
 이렇게 축열조에 데워진 물을 실내로 옮겨서 난방을 하는 시스템 보일러 입니다.  
 따라서 바깥온도가 떨어질 수록, 능력이 감소하여 난방 성능이 저하 됩니다.
2. 실내기의 응축기는 실질적으로 물의 온도를 높이며, 응축기에 들어오는 입수온도가 낮을 수록 응축효율이 좋습니다.  
 따라서 입수 온도가 낮을 수록 난방 효율이 좋습니다.
3. 난방 능력이 부족할 때는 다른 난방 기기와 함께 사용하는 것이 좋습니다.

## 설정온도

희망온도의 위치를 선택할 수 있습니다.



● **설정온도** 버튼을 눌러 설정할 온도를 선택할 수 있습니다.

설정온도  
출수

Water tank 에서 나오는 물의 온도를 조절합니다.

- 설치 매뉴얼을 참조하여, 제품 동작 이상 시  
- 설치자 설정 기능표에서 Code : 05에서 01로 셋팅 되어 있는지 확인하세요.

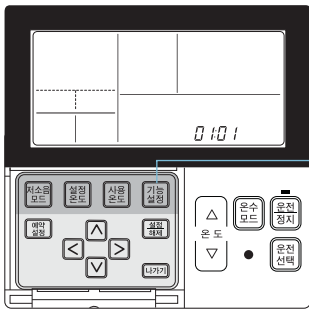
### ● 설치자 설정모드 진입 방법

#### ! 주의

설치자 설정모드는 리모컨의 세부기능을 설정하는 모드입니다.

설치자 설정모드를 잘못 설정할 경우 제품의 고장이나 사용자의 부상 또는 재산의 피해가 발생할 수 있습니다.

반드시 설치 자격증을 보유한 설치 전문가에 의해서만 설정되어야 하며 설치 자격증이 없이 설치 및 임의 변경할 경우 발생하는 제반 문제점은 설치자의 책임이며, 이 경우 당사에서는 무상 서비스를 실시하지 않습니다.



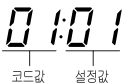
● **기능설정** 버튼을 3초 이상 길게 누르면 리모컨 설치자 설정모드로 진입합니다.

- 짧게 한번만 누를 경우 사용자 설정모드로 진입합니다.  
반드시 3초 이상 길게 누르세요.

● 설치자 설정 모드에 진입하면 LCD 화면 우측 하단부에 설정할 수 있는 데이터 값을 표시합니다.



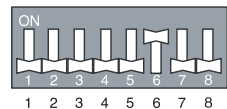
### ● 설치자 설정 기능표



기능	코드값	설정값
온도센서	05	[01 : 실내공기온도센서], 02 : 출수 온도센서

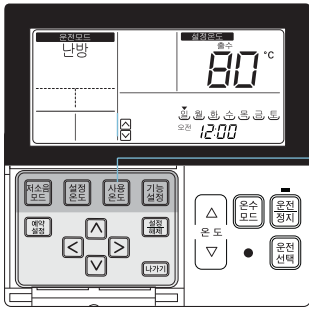
- 실내기 PCB 보드의 DIP스위치 2, 3번이 Off되어 있는지 확인하세요.  
(2, 3번 모두 Off → 기본 운전 모드 의미)

\* 출수 시 DIP 스위치 설정은 그림과 같습니다.  
(DIP 스위치는 6번 On, 이외는 모두 Off입니다.)



## 사용온도

약 5초 후 희망온도로 복귀합니다.



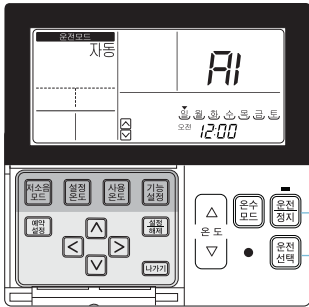
● 사용온도 버튼을 눌러 원하는 현재온도를 선택하세요.

입수 **사용온도** 제품으로 들어가는 물의 온도

출수 **사용온도** 제품에서 나오는 물의 온도

## 외기 대응 자동 운전

실외온도에 따라 자동으로 희망온도를 설정하여 난방 운전합니다.



● 운전/정지 버튼을 누르세요.

● 운전선택 버튼을 눌러 자동을 선택하세요.

- 현재온도 확인은 사용온도 버튼을 누르세요.

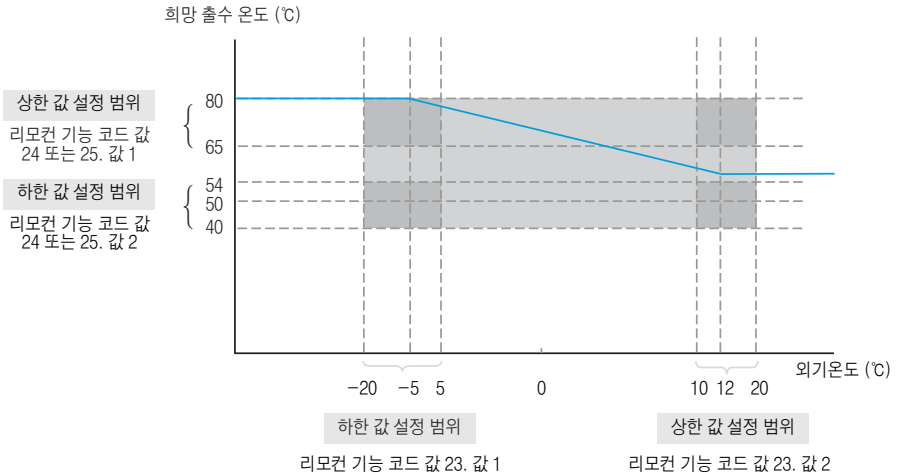


### 자동 운전 동안에는...

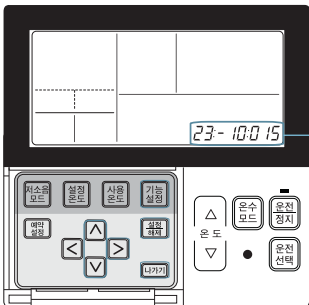
- 온도조절 버튼으로 제품에서 설정한 희망온도 기준으로 -5 ~ 5°C까지 조절할 수 있습니다.
- 온도선택 상/하 버튼 1회 입력 시  $\pm 1^\circ\text{C}$ 씩 조절, 자동으로 설정된 희망온도를 조절
- 외기대응 자동운전 모드를 해제하고 기존 운전모드로 운전하려면 운전선택 버튼을 눌러 원하는 운전모드를 선택하여 사용하세요.

- 외기대응 자동운전 모드 설정 시, 전기료가 절감되고, 최적 효율로 난방 운전이 되므로, 외기대응 자동운전 모드를 권장합니다.  
(단 사용지역 외기 온도에 따른, 사용자의 리모컨 설정 값에 따라, 제품 효율이 달라지므로, 아래 정보를 참조하여 설정하십시오.)

[ 리모컨 설정온도 범위 ]



— \* 파란 선은 제품 출하시의 리모컨 기본 설정 값입니다.

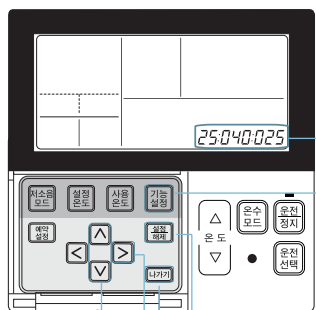


리모컨 기능 코드 값 설정은 네모칸 안의 설정 값을 변경시키는 것입니다.  
(리모컨 기능 코드 값 설정 방법은 뒷 페이지 참조)



● 출수온도 설정 방법

• 기능설정 Key를 3초 이상 길게 입력하여 설치자 설정 모드로 진입하세요.



25:040:025

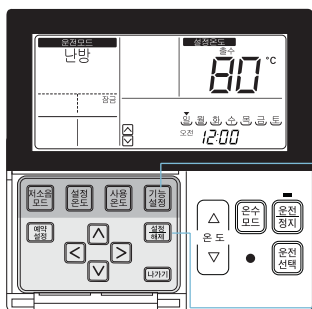
기능Code  
 값1:설정온도-공기 (상한)  
 값2:설정온도-공기 (하한)

- 기능설정 Key를 3초 이상 길게 입력하여 설치자 설정 모드로 진입하세요.
- 기능설정 Key를 계속 눌러 Code 25 이 나오면 멈추세요.
- 오른쪽 Key를 이용하여 설정온도 - 공기 (하한) 항목으로 이동하세요.
- 상 하 Key를 이용하여 설정온도 - 공기 (하한) 설정값을 선택하세요.
- 오른쪽 Key를 이용하여 설정온도 - 공기 (상한) 항목으로 이동하세요.
- 상 하 Key를 이용하여 설정온도 - 공기 (상한) 설정값을 선택하세요.
- 설정/해제 Key를 누르면 설정 완료 됩니다.
- 나가기 Key를 누르거나, Key 입력이 약 25초가 없으면, 설정모드에서 빠져 나옵니다.



## 잠금 설정 방법

어린이나 타인이 함부로 사용하지 못하도록 버튼을 잠그는 기능입니다.

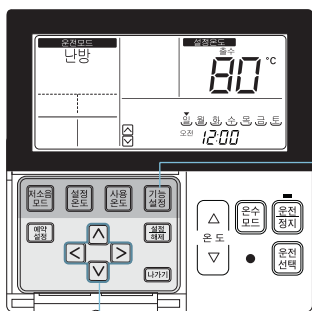


- 기능설정 버튼을 누르세요.
- 기능설정 버튼을 누르면 '잠금' 글씨가 깜빡입니다. 이때 기능설정 버튼을 3초 정도 누르면 'CL'이 표시창에 뜨면서 잠금 설정이 됩니다.



- 잠금 기능을 해제할 경우 기능설정 버튼을 누르면 '잠금' 글씨가 깜빡이며, 이때 설정/해제 버튼을 누르면 잠금 기능이 해제됩니다.
  - ※ 설정 후, 버튼 입력이 약 60초 동안 없을 경우 자동으로 설정모드에서 빠져나옵니다.
  - ※ 설정 버튼을 누르지 않고 종료한 경우, 조작한 값은 반영되지 않습니다.

## 시각설정 방법 (현재시각)



- 기능설정 버튼을 누르세요.
- 기능설정 버튼을 반복해서 누르면 시각설정 설정 메뉴로 이동합니다. 이때 '시각설정' 아이콘이 표시되고 현재시각 표시 영역에 요일이 깜빡거립니다.

- < > 버튼을 이용하여 '요일' 로 이동하세요.

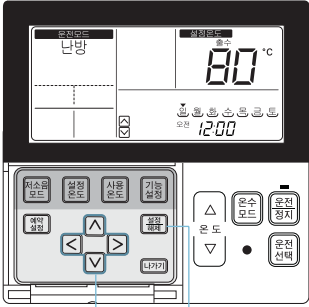


- 요일 설정 후 < > 버튼을 누르면 현재시각 '오전/오후' 설정모드로 이동합니다.

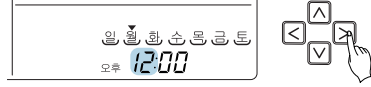


- '오전/오후' 설정은 < > 버튼으로 설정합니다.

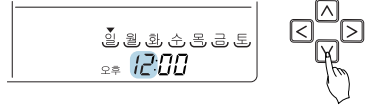




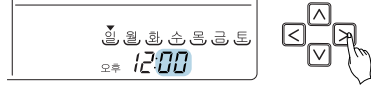
- ◀▶ 버튼을 이용하여 '시'로 이동하세요. '시' 부분이 깜빡거립니다.



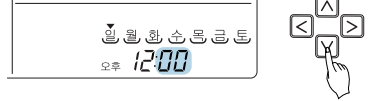
- ▲▼ 버튼을 이용하여 현재 '시각'을 설정하세요.



- ◀▶ 버튼을 이용하여 '분'으로 이동하세요. '분' 부분이 깜빡거립니다.



- ▲▼ 버튼을 이용하여 현재 '분'을 설정하세요.

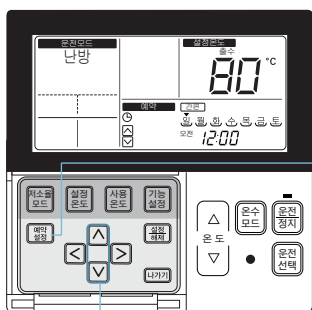


- 요일/시/분 설정이 모두 완료한 후 **설정/해제** 버튼을 누르면 **현재시각 설정이 완료됩니다.**

※ 현재시각 설정도중 다른 기능 버튼을 누르면 모든 설정 내용이 취소되면서 시각설정 모드에서 빠져나옵니다.  
 ※ 설정 버튼을 누르지 않고 종료한 경우, 조작한 값은 반영되지 않습니다.

## 간편 예약

1시간~7시간까지 1시간 단위로 간편하게 예약을 설정할 수 있습니다.



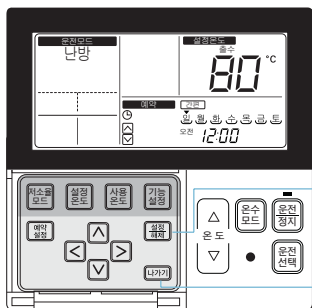
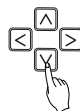
● **예약설정 버튼을 누르세요. 예약 설정 모드로 진입합니다.**

- 간편예약은 제품운전 중 : 꺼짐예약  
제품정지 중 : 커짐예약을 수행합니다.

● **예약설정 버튼을 반복해서 눌러 '간편'으로 이동하세요. 이때 '간편'이 깜빡거리고 예약시간 '0'을 표시합니다.**



● **▲ ▼ 버튼을 이용하여 예약시간을 설정합니다. 예약시간은 1~7시간 까지 설정 가능합니다.**



● **간편예약 설정이 완료되면 설정/해제 버튼을 누르세요. - 예약이 설정되면 LCD 화면 하단에 '예약' 및 '간편' 표시가 나타납니다.**

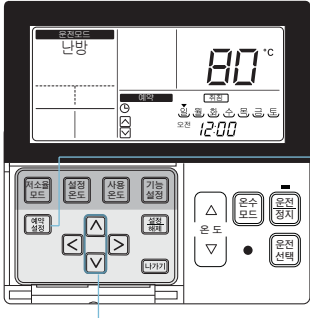
● **나가기 버튼을 누르면 설정모드에서 빠져 나옵니다.**

- ※ 설정 후, 버튼 입력이 약 25초 동안 없을 경우 자동으로 설정모드에서 빠져나옵니다.
- ※ 설정 버튼을 누르지 않고 종료한 경우, 조작한 값은 반영되지 않습니다.

● **간편예약 설정 시, 설정한 시간이 경과하면 제품이 자동으로 운전 혹은 정지합니다.**

## 취침예약

환기제품과 연결 되었을 경우 취침예약 설정 시, 설정시간 경과 후 취침모드 운전이 종료되면 취침예약만 해제 됩니다.



● 예약설정 버튼을 누르세요. 예약 설정 모드로 진입합니다.

● 예약설정 버튼을 반복해서 눌러 '취침'으로 이동하세요. 이때 '취침' 아이콘이 깜빡이고 예약시간이 표시됩니다.

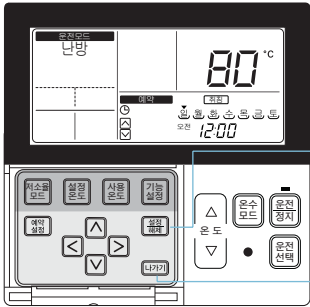


● ▲ ▼ 버튼을 이용하여 예약시간을 설정합니다. 예약시간은 1~7시간 까지 설정가능합니다.



● 취침예약 설정이 완료되면 설정/해제 버튼을 누르세요.

- 나가기 버튼을 누르면 설정모드에서 빠져 나옵니다.
  - 예약이 설정되면 LCD 화면 하단에 '취침' 표시가 나타납니다.
  - ※ 설정 후, 버튼 입력이 약 25초 동안 없을 경우 자동으로 설정모드에서 빠져나옵니다.
  - ※ 설정 버튼을 누르지 않고 종료한 경우, 조작한 값은 반영되지 않습니다.
  - 예약이 해제되면 '취침' 표시가 사라집니다.



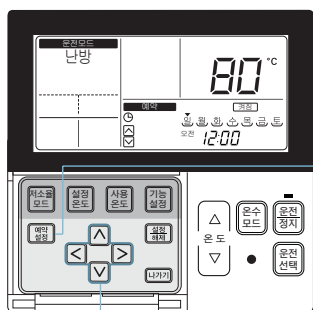
● 취침예약 설정이 완료되면 설정한 시간 이후에 에어컨 제품이 취침운전을 수행하다가 정지합니다.

❶ 잠잘 때 적당한 시간을 예약하세요.

- 취침운전 시 쾌적한 조건이 되도록 희망온도를 자동조절하므로, 리모컨의 희망온도와 본체 희망온도는 일치하지 않을 수 있습니다.
- 온도조절이 0.5℃ 단위로 제어되지 않는 제품은 취침예약이 꺼짐예약으로 동작합니다.

## 켜짐 예약

설정해둔 예약시간에 자동으로 켜집니다.

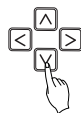


● 예약설정 버튼을 누르세요. 예약 설정 모드로 진입합니다.

● 예약설정 버튼을 눌러 '켜짐'으로 이동하세요. 이때 '켜짐' 아이콘과 '오전' 아이콘이 깜빡거립니다.



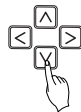
● ▲ ▼ 버튼을 이용하여 '오전/오후'를 설정합니다.



● ◀ ▶ 버튼을 이용하여 '시'로 이동한 후,



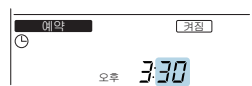
● ▲ ▼ 버튼을 이용하여 '시각'을 설정하세요.



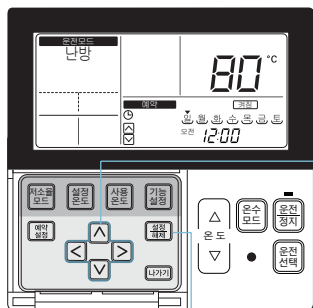
● ◀ ▶ 버튼을 이용하여 '분'으로 이동한 후,

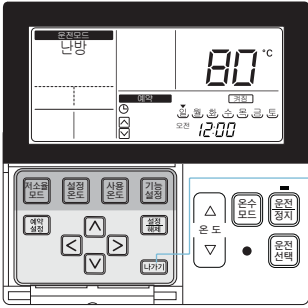


● ▲ ▼ 버튼을 이용하여 '분'을 설정하세요.



● 켜짐예약 설정이 완료되면 설정/해제 버튼을 누르세요.





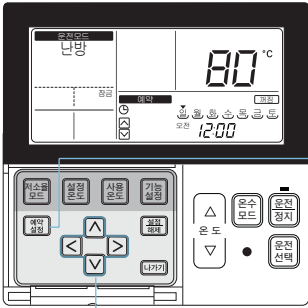
- **나가기 버튼을 누르면 설정모드에서 빠져 나옵니다.**
  - ※ 설정 후, 버튼 입력이 약 25초 동안 없을 경우 자동으로 설정모드에서 빠져나옵니다.
  - ※ 설정 버튼을 누르지 않고 종료한 경우, 조작한 값은 반영되지 않습니다.
    - 예약이 설정되면 LCD 화면 하단에 '꺼짐' 표시가 나타나고, 설정된 시간에 에어컨 제품이 운전합니다.



- 예약이 해제되면 '꺼짐' 표시가 사라집니다.

## 꺼짐 예약

설정해둔 예약시간에 자동으로 꺼집니다.



- **예약설정 버튼을 누르세요. 예약 설정 모드로 진입합니다.**
- **예약설정 버튼을 반복해서 눌러 '꺼짐'으로 이동하세요.** 이때 '꺼짐' 아이콘과 '오전' 아이콘이 깜빡거립니다.



- **▲ ▼ 버튼을 이용하여 '오전/오후'를 설정합니다.**

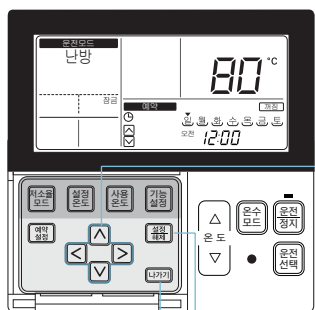


- **◀ ▶ 버튼을 이용하여 '시'로 이동한 후,**

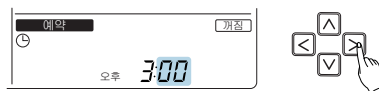


- **▲ ▼ 버튼을 이용하여 '시각'을 설정하세요.**

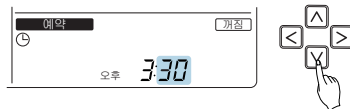




◀▶ 버튼을 이용하여 '분'으로 이동한 후,



▲▼ 버튼을 이용하여 '분'을 설정하세요.



● 꺼짐예약 설정이 완료되면 **설정/해제** 버튼을 누르세요.

● **나가기** 버튼을 누르면 설정모드에서 빠져 나옵니다.

※ 설정 후, 버튼 입력이 약 25초 동안 없을 경우 자동으로 설정모드에서 빠져나옵니다.

※ 설정 버튼을 누르지 않고 종료한 경우, 조작한 값은 반영되지 않습니다.

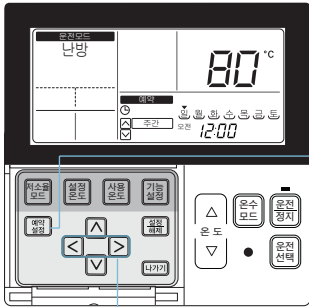
- 예약이 설정되면 LCD 화면 하단에 '꺼짐' 표시가 나타나고, 설정된 시간에 에어컨 제품이 정지합니다.



- 예약이 해제되면 '꺼짐' 표시가 사라집니다.

## 주간 예약

주간 단위로 매일의 예약을 설정할 수 있습니다.  
주간예약은 한 번 설정하면 취소하기 전까지 기능이 계속 수행됩니다.



- **예약설정 버튼을 눌러 예약 설정 모드로 이동하세요.**  
※ 주간예약은 1일 2개, 1주일 14개까지 설정 가능합니다.  
예 : [화요일 오전 11:30 켜짐 ~ 오후 12:30 꺼짐]을 설정하려면 아래와 같은 순서로 설정합니다.

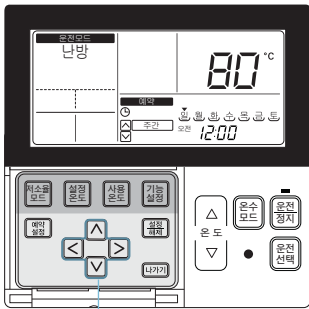
- **예약설정 버튼을 반복해서 눌러 '주간'으로 이동하세요.**  
이때 '주간'이 깜빡거립니다.



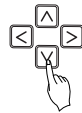
- **◀▶ 버튼을 이용하여 '요일' 설정 부분으로 이동하세요.**  
요일 표시가 깜빡거리면 요일을 설정하세요.  
요일 설정은 월~일요일까지 가능합니다.

일 월 화 수 목 금 토

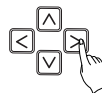
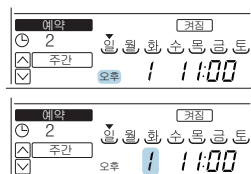
일 월 화 수 목 금 토



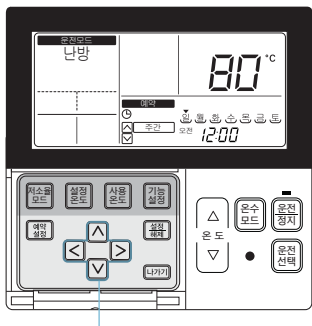
- **▲▼ 버튼을 이용하여 주간예약 1 또는 주간 예약 2를 선택하세요.**  
※ 예약은 하루에 주간예약 1, 주간예약 2로 두 가지 예약을 설정할 수 있습니다



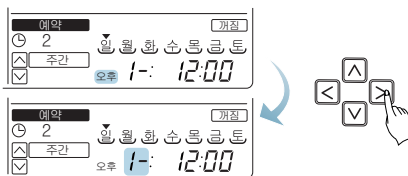
- **▶ 버튼을 이용하여 켜짐의 '시' 설정 부분으로 이동하세요.**  
- 에어컨이 켜질 시간을 예약하는 부분입니다.



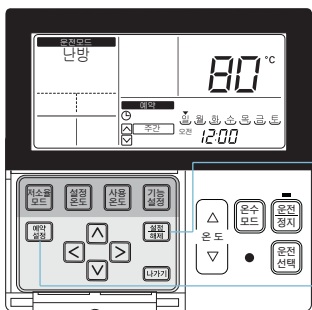




- **▲▼ 버튼을 이용하여 시간을 변경하세요.**  
- 시 설정은 0 ~ 23시까지 가능합니다.
- **▶ 버튼을 이용하여 커짐의 '분' 설정 부분으로 이동하세요.**
- **'분' 표시가 깜빡거리면 상하 버튼을 이용하여 '분'을 설정하세요.**
- **▶ 버튼을 이용하여 꺼짐의 '시' 설정 부분으로 이동하세요.**  
- 에어컨이 꺼질 시간을 예약하는 부분입니다.  
- '시' 표시가 깜빡거리면 '시'를 설정하세요.



※ 커짐 시간을 설정하는 방법과 동일하게 '시'와 '분'을 설정하세요.



- **주간 예약 설정이 완료되면 설정/해제 버튼을 누르세요.**  
설정된 요일에 대한 주간예약 설정이 완료됩니다.
- **주간예약 설정을 해제할 경우 커짐 예약시간과 꺼짐 예약 시간을 동일하게 설정하시면 됩니다.**  
\* 주간예약 꺼짐 시간이 주간예약 커짐 시간보다 늦게 설정이 되어야 주간예약 설정 운전이 정상적으로 작동합니다.

**<주간예약 설명>**

예약 번호 ← 1

켜짐 시간 ← 1 11:00

꺼짐 시간 ← 1 12:00

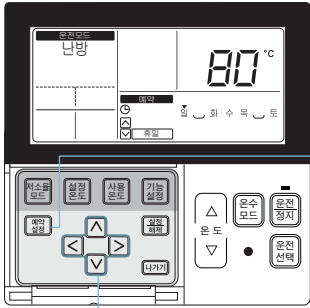
일 월 화 수 목 금 토

↳ 언더바 : 해당 요일 주간 예약이 있다는 표시

※ 설정한 시간이 되면 에어컨이 자동으로 운전 또는 정지합니다.

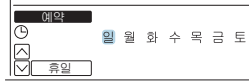
## 휴일설정

설정해둔 예약 일에 자동으로 정지합니다.

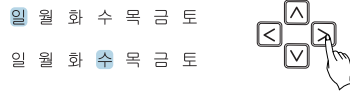


● 예약설정 버튼을 누르세요. 예약 설정 모드로 진입합니다.

● 예약설정 버튼을 반복해서 눌러 '휴일'으로 이동하세요.

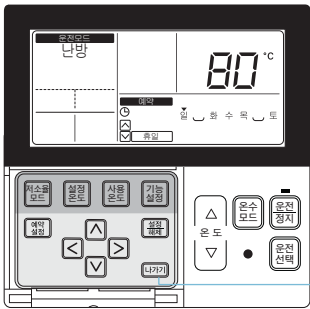


● < > 버튼을 이용하여 휴일을 설정하고자 하는 '요일'로 이동하세요.



● [^] [v] 버튼 혹은 설정/해제 버튼을 이용하여 휴일지정 또는 해제하세요.

예) 월요일/금요일을 휴일로 지정 시 '월', '금'자가 사라집니다.



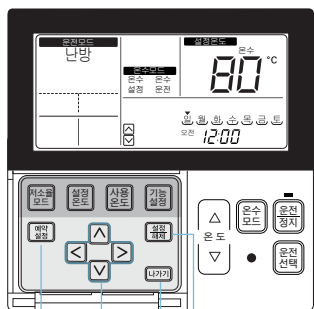
● 휴일 지정일이 완료되면 나가기 버튼을 누르세요.

- 휴일 지정일이 되면 휴일설정을 해제하기 전까지는 에어컨을 운전시키더라도 1시간 이내에 자동으로 정지합니다.

## 온수 예약

온수모드의 켜짐/꺼짐 예약을 할 수 있습니다.

온수 예약은 한 번 설정하면 취소하기 전까지 기능이 매일 수행됩니다.



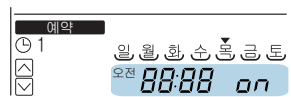
- 온수설정 아이콘이 깜빡일 때까지 **예약설정** 버튼을 누르세요.



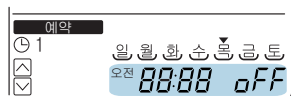
- **←** **→** 버튼을 이용하여 온수 예약 **1** 또는 **2** 를 선택하세요.



- **△** **▽** 버튼을 이용하여 켜짐 시간 설정 부분으로 이동하세요.
- 방향버튼을 이용하여 켜짐 시간을 설정하세요.



- **△** **▽** 버튼을 이용하여 꺼짐 시간 설정 부분으로 이동하세요.
- 방향버튼을 이용하여 꺼짐 시간을 설정하세요.



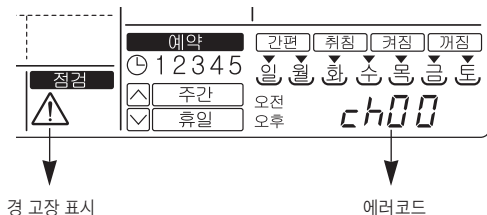
- 온수 예약 설정이 완료 되면 **설정/해제** 버튼을 누르세요.
- 온수 예약 모드의 종료를 원하시면 **나가기** 버튼을 누르세요.

## 에러코드 표시

싱글 시스템 보일러에 문제가 있을 경우, 리모컨 운전표시창에 에러코드가 표시됩니다.  
설치 전문점이나 서비스 센터에 수리를 의뢰하세요.

### 경 고장

싱글 시스템 보일러에 연결된 온도센서에 이상이 있습니다.  
비상운전으로 점검 전까지 사용 가능합니다. (난방만 가능)

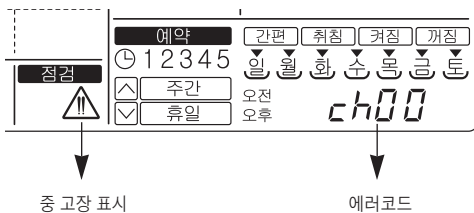


### 중 고장

제품 보호를 위해 운전이 정지됩니다.



<운전 중>

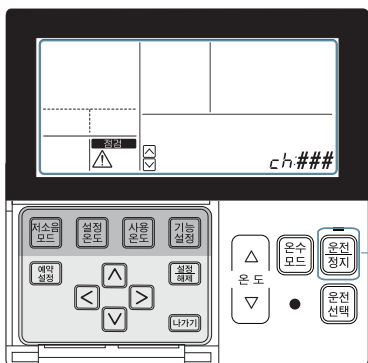


## 비상운전

경 고장(제품에 이상이 있으나 운전이 가능한 경우) 발생 시, 제한된 조건으로 운전하는 기능입니다.

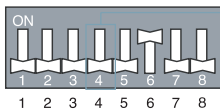
### ● 비상 운전 사용 방법

- 운전표시창에 에러코드가 표시되면 제품이 정지됩니다. 먼저 서비스센터에 연락하세요.
  - 제품 고장이 발생하여 제품 운전이 정지되면, 사용자의 선택에 따라 비상운전을 할 수 있습니다.  
(단 경 고장, 중 고장 일 때만 비상운전이 가능합니다. 치명적 고장 시는 비상운전을 할 수 없습니다.)
1. 제품 정지 시, 리모컨 창의 에러코드를 확인하세요.  
- 제품의 고장인지, 리모컨 오사용으로 인한 제품정지인지 확인하세요.
  2. 제품 고장 확인 후, 비상 운전 희망 시, 리모컨의 '운전/정지' 버튼을 누르세요.  
비상운전은 난방만 가능하며, 온도설정이 되지 않습니다. 설치 시 설정에 따라 아래와 같이 희망온도가 정해집니다.



비상 운전 희망 시, 운전/정지 버튼을 누르세요.  
한 번 더 누르면 비상운전이 정지 됩니다.

	딥스위치	출수 온도
고온 설정 운전	OFF	70℃
저온 설정 운전	ON	50℃

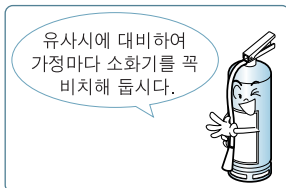


비상운전의 딥 스위치 설정 확인  
딥 스위치 4번이 ON/OFF 인지 확인하세요.

- 점검 완료 후, 비상운전을 해제할 경우는 전원을 껐다 켜주세요.
- 경 고장이 해제 되면 제품은 정지되기 전 상태로 복귀합니다.

## 소화기 비치

- 소화기의 필요성 가정마다 소화기를 꼭 갖춥시다.



## ● 소화기 사용방법



1. 안전핀을 뽑으세요.



2. 호스에 불이 있는 곳으로 향해 주세요.



3. 손잡이를 움켜쥐고 분사합니다.

## 고장신고 전 확인사항

제품에 이상이 생겼을 경우에는 서비스 센터에 의뢰하기 전에 아래사항을 먼저 확인하여 주세요.

증상	확인	조치사항
운전이 전혀 되지 않아요.	<ul style="list-style-type: none"> <li>• 주전원 스위치가 내려져 있지 않습니까?</li> <li>• 전압이 너무 낮지 않습니까?</li> <li>• 정전이 되지 않았습니까?</li> <li>• 실내기, 실외기 흡입구 또는 취출구가 막혀 있지 않습니까?</li> <li>• 제품 내부에 퓨즈가 끊어질 수도 있습니다.</li> <li>• 리모컨 화면에 'CH14' 깜빡입니까?</li> </ul>	<ul style="list-style-type: none"> <li>• 주전원 스위치를 올려 주세요.</li> <li>• 정격 전압 220V인지 한국전력에 문의하세요.</li> <li>• 다른 전기기구를 확인하여 보세요. (전기가 들어오면 다시 운전시키세요.)</li> <li>• 실내기, 실외기 흡입구 또는 취출구를 확인해 보세요.</li> <li>• 설치 전문점이나 서비스 센터에 수리를 의뢰하세요.</li> <li>• 펌프가 정상 동작하는지 확인하세요.</li> </ul>
원하는 따뜻한 물이 나오지 않아요.	<ul style="list-style-type: none"> <li>• 희망온도 설정은 바로 되어 있습니까?</li> <li>• 스트레이너에 먼지등이 끼어 더러워지지 않습니까?</li> <li>• 실외기 앞이 장애물로 막혀 있지 않습니까?</li> <li>• 실외기 토출구에 장애물이 막혀 있지 않습니까? (장애물로 막혀 있으면 실외기 소음이 높아지고 찬바람이 나오지 않으며 전기료가 많이 나옵니다.)</li> <li>• 운전을 정지한 후 곧 운전을 하지 않았습니까?</li> </ul>	<ul style="list-style-type: none"> <li>• 난방시 희망온도를 실내온도보다 높게 설정하세요.</li> <li>• 스트레이너를 깨끗이 세척하세요.</li> <li>• 장애물을 옮겨 주세요.</li> <li>• 장애물을 제거해 주세요.</li> <li>• 3분 후에 자동으로 운전됩니다.</li> </ul>

## 고객의 권리

고객께서는 제품 사용 중에 고장이 발생할 경우, 구입일로 부터 1년 동안 무상 서비스를 받으실 수 있는 소중한 권리가 있습니다. 단, 고객과실 및 천재지변에 의해 고장이 발생한 경우에는 무상 기간내라도 유상 처리됨을 알려드립니다.

## 유상서비스(고객의 비용부담)에 대한 책임

서비스 신청시 다음과 같은 경우는 무상 기간 내라도 유상 처리 됩니다.

- ① 제품 내에 이물질을 투입(물, 음료수, 커피, 장난감 등)하여 고장이 발생하였을 경우
- ② 제품을 떨어뜨리거나, 충격을 주어 제품이 파손되거나 기능상의 고장이 발생하였을 경우
- ③ 신나, 벤젠 등 유기 용제에 의하여 외관이 손상되거나 변형된 경우
- ④ 사용전압을 오(誤) 인가하여 제품 고장이 발생하였을 경우
- ⑤ LG전자 정품이 아닌 부품 또는 소모품을 사용하여 제품 고장이 발생하였을 경우 LG전자 정품 (어댑터, 건전지, 필터, 이어폰 등)은 가까운 LG전자 서비스센터에서 구입 가능합니다.
- ⑥ 고객이 제품을 임의 분해하여 부속품이 분실 및 파손되었을 경우
- ⑦ LG전자 서비스센터의 수리기사가 아닌 사람이 제품을 수리하거나 개조하여 고장이 발생하였을 경우
- ⑧ LG전자 제품의 사용설명서 내에 있는 「안전에 관한 유의사항」을 지키지 않아 고장이 발생하였을 경우 (「안전에 관한 유의사항」을 잘 지키면 제품을 오래 사용할 수 있습니다.)
- ⑨ 천재지변(낙뢰, 화재, 풍수해, 가스, 염해, 지진 등)에 의해 고장이 발생하였을 경우
- ⑩ 고객의 기타 과실에 의하여 고장이 발생하였을 경우
- ⑪ 비정상적인 설치와 개조로 인하여 제품에 하자가 있을시 유상 SVC이오니 설치시에 필히 설치 메뉴얼 및 설치 점검표를 확인해주시기 바랍니다.

취선 홈페이지에 들어가시면 설치확인 및 제품별 설치 점검표를 확인하세요.

취선 홈페이지 : [www.whisen.co.kr](http://www.whisen.co.kr)

## LG전자 서비스 안내

서비스 접수, 상담 및 서비스센터 문의는 전국 어디서나 지역번호 없이 1544-7777, 1588-7777을 이용해 주시기 바랍니다.



	소비자 피해 유형	보상내역	
		보증기간내	보증기간 경과후
정상적인 사용상태에서 자연 발생한 성능, 기능상의 고장 발생시	구입후 10일 이내에 중요한 수리를 요하는 경우	제품교환 또는 구입가 환불	유상수리
	구입후 1개월 이내에 중요 부품에 수리를 요하는 경우	제품교환, 무상수리	
	교환된 제품이 1개월 이내에 중요한 수리를 요하는 경우	구입가 환불	
	교환 불가능시		
	하자 발생시	무상수리	
	동일 하자에 대하여 수리했으나 고장이 재발(3회째), 주방 용품(2회), 보일러(3회)		
	여러 부위의 고장으로 총 4회 수리 받았으나 고장이 재발(5회째)	제품교환 또는 구입가 환불	
	수리 불가능시		
	수리용 부품을 보유하고 있지 않아 수리가 불가능한 경우		
	소비자가 수리 의뢰한 제품을 사업자가 분실 한 경우		
제품구입시 운송과정 및 제품 설치 중 발생한 피해	제품교환		
소비자의 고의, 과실에 의한 성능, 기능상의 고장	수리가 가능한 경우	유상수리	유상수리
	수리용 부품을 보유하고 있지 않아 수리가 불가능한 경우	유상수리에 해당하는 금액정수 후 제품교환	
<ul style="list-style-type: none"> <li>■ 천재지변(화재, 염해, 가스, 지진, 풍수해 등)에 의해 고장이 발생하였을 경우.</li> <li>■ 사용상 정상 마모되는 소모성 부품을 교환하는 경우.</li> <li>■ 사용전원의 이상 및 접속기기의 불량으로 인하여 고장이 발생하였을 경우.</li> <li>■ 기타 제품 자체의 하자가 아닌 외부 원인으로 인한 경우.</li> <li>■ LG전자 대리점이나 서비스 센터의 수리기사가 아닌 사람이 수리 또는 개조하여 고장이 발생하였을 경우.</li> <li>■ 제품 고장이 아닌 단순 점검 요청의 경우.</li> </ul>		유상수리	유상수리

- LG전자는 “불친절” 서비스에 대해서는 요금을 받지 않습니다. (No Delight, No Payment)
- 상기 보상 규정은 공정거래위원회 고시 제 2009-1호 규정에 의거 합니다.
- 명시되지 않은 사항은 「소비자 분쟁해결기준」에 따릅니다.
- 기구세척, 조정, 사용설명 등은 고장이 아닙니다.
- 고객센터 : 080-023-7777
- FAX : 02-2630-3565





- 환경보전을 위하여 당 제품 폐기시 재활용이 될 수 있도록 노력하고 있습니다.
- 폐 가전제품이 발생되면 아래와 같이 처리하시기 바랍니다.

## 신규 제품 구입시



LG전자 대리점에서 신제품을 구입한 후, 기존 제품을 버리고자 할 경우에는 신규제품 배달시 무상으로 처리해 드립니다.



## 단순 폐기시



가전제품, 가구 등 대형 생활 폐기물을 버리고자 할 경우에는 지역 동사무소로 연락하시면 됩니다.



## LG전자 환경선언문

LG전자는 지구환경보존을 바탕으로 하여 모든 경영활동을 전개하며, 전 임직원은 각자의 활동분야에서 환경보전을 앞장서 실천하고자 노력합니다.

## LG 전자의 환경사랑 · 고객사랑

### 폐 가전제품 처리

#### 포장박스 폐기시 안내

- 설치가 끝나고 포장박스를 폐기하시려면 LG전자 설치전문점에 포장박스 폐기를 의뢰하시면 전문점에서 수거하여 재활용 센터로 보냅니다.
- 기타 포장폐기물(스티로폼 또는 비닐)도 설치전문점에 수거를 의뢰하시면 됩니다.

#### 냉매취급시 주의사항

- 냉매를 교환하거나 추가로 넣으실 때는 반드시 LG전자 설치전문점의 전문 설치기사에게 의뢰하셔야만 합니다.
- 고객께서 직접 냉매를 빼거나 주입시키지 마세요.

## 제품규격

난방 능력은 아래의 조건에서 난방능력 최대값을 나타낸 것입니다.

- 난방 : 입수 40℃, 리모컨 설정온도 : 80℃, 유량 : 23LPM, 실외 7℃ DB / 6℃ WB

\* DB(Dry Bulb Temperature) : 건구온도  
WB(Wet Bulb Temperature) : 습구온도

### ● 실내기

모 델 명	HNT2500B2A / HNT1600B2A
정 격 전 압	단상, 220V, 60Hz
난 방 능 력( W )	25,000 / 16,000
제 품 중 량( kg )	94
외 관 치 수 (W× H× D, mm)	520 X 1080 X 330

### ● 실외기

모 델 명	HUT2500B2A / HUT1600B2A
정 격 전 압	단상, 220V, 60Hz
난 방 능 력( W )	25,000 / 16,000
제 품 중 량( kg )	100.5
외 관 치 수 (W× H× D, mm)	950×1380×330







사용설명서에 제품보증서가 포함되어 있습니다.  
이 제품은 국내(대한민국)용입니다. / 전원, 전압이 다른 해외에서는 사용할 수 없습니다.

#### LG전자 서비스센터 대표 전화번호

사용불편 및 고장접수는 (전국어디서나)  
**1544-7777, 1588-7777**

##### • 전화 걸기 전

제품 모델명, 고장상태, 전화번호, 주소를 정확히  
알고 계시면 보다 빠른 서비스를 받으실 수 있습니다.

##### • 전화 연결 시

ARS 안내에 따라 제품을 정확하게 선택하시면  
해당 제품의 전문 상담원에게 최고의 서비스를  
받으실 수 있습니다.

고객 상담실 (제한 및 불만사항) 080-023-7777

#### 인터넷 서비스 신청

[www.lgservice.co.kr](http://www.lgservice.co.kr)

• 인터넷 서비스를 이용하시면 제품에 대한 자가진단,  
원하는 날짜와 시간에 서비스 신청,  
실시간 PC 원격 상담이 가능하여 보다 편리하게  
이용하실 수 있습니다.

• 인터넷으로 출장 서비스를 신청하시면 수리비 할인  
혜택을 드립니다.  
(단, 당사의 사정에 의해 변경될 수 있습니다.)

본 내용은 산업안전공단과 연계하는 안전캠페인입니다.



#### 서비스 품질 (ISQ) 인증마크란?

서비스 품질이 우수한 기업에 대한 품질을 국가 기관인  
지식경제부가 보증하는 인증마크입니다.



한국산업안전공단