

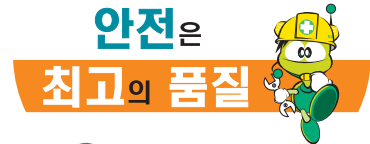
<p style="text-align: center;">서비스센터 대표 전화번호 (전국 어디서나)</p>	<p style="text-align: center;">인터넷 서비스 신청</p>
<p style="text-align: center;">고장접수, 사용설명 및 이전설치 신청은 ☎ 1544-7777, 1588-7777</p>	<p style="text-align: center;">www.lgservice.co.kr</p>
<p>☞ 전화 걸기 전, 제품 모델명, 고장상태, 전화번호, 주소를 정확히 알고 계시면 보다 빠른 서비스를 받으실 수 있습니다.</p> <p>☞ 전화 연결 시, ARS 안내에 따라 제품을 정확하게 선택하시면 해당 제품의 전문 상담원에게 최고의 서비스를 받으실 수 있습니다.</p> <p>※ 고객 상담실(제안 및 불만사항) ☎ 080-023-7777</p>	<p>☞ 인터넷 서비스를 이용하시면 제품에 대한 자가진단, 원하는 날짜와 시간에 서비스 신청, 실시간 PC 원격 상담이 가능하여 보다 편리하게 이용하실 수 있습니다.</p> <p>☞ 인터넷으로 출장 서비스를 신청 하시면 수리비 할인 혜택을 드립니다. (단, 당사의 사정에 의해 변경될 수 있습니다.)</p>

본 내용은 산업안전공단과 함께 하는 안전캠페인입니다.



서비스 품질(SQ) 인증마크란?

서비스 품질이 우수한 기업에 대한 품질을 국가 기관인 지식경제부 기술표준원이 보증하는 인증마크입니다.



한국산업안전공단

R-410A 친환경

시스템 에어컨
LG WHISEN
사 용 설 명 서
**4Way 천장 카세트형
냉난방 겸용 에어컨
(TM/TN/TP 사시)**

휘센 설치자격제

엄격한 기준과 체계적인 교육을 이수한 "휘센시스템 에어컨 전문 설치기사"가 고객여러분께 찾아갑니다. 이론과 실습능력으로 무장하고 소정의 교육을 이수한 전문가에게만 부여되는

휘센 설치 자격증-

에어컨 설치시 설치기사의 품질의 상징 "휘센설치자격증" 을 꼭 확인해 주세요.

※ 에어컨 설치시 휘센자격증을 소유한 설치기사에게 맡겨주시면 최상의 성능과 수명을 보장해 드립니다.



제품문의, 서비스 신청 및 이전설치 신청은

1544-7777
1588-7777

사이버 서비스센터 : www.lgservice.co.kr

사용전에 「안전을 위한 주의사항」을 반드시 읽고 정확하게 사용하세요.
사용자의 안전을 지키고 재산상의 손해 등을 막기 위한 내용입니다.

사용설명서에 제품보증서가 포함되어 있습니다.

사용설명서를 읽고 난 후, 사용하는 사람이 언제라도 볼 수 있는 장소에 보관하세요

이 제품은 국내(대한민국)용입니다.
전원, 전압이 다른 해외에서는 사용할 수 없습니다.

이런 점이 좋습니다

저희 LG시스템에어컨을 애용하여 주셔서 감사합니다.
설명서를 읽으신 후 사용하시면 훨씬 편리하고 안전하게 오래 사용할 수 있습니다.

BLDC 모터적용

BLDC 모터를 적용한 설계로 소음을 줄였습니다.

3차원 터보팬 적용

터보팬을 활용한 설계로 냉방능력이 우수하며, 소음이 낮습니다.

다단계 풍량 변경 기능

파워냉방과 풍량조절 기능이 있어 냉난방능력과 쾌적성을 동시에 만족시킵니다.

초박형 크기의 실현

천장이 낮은 곳에서도 설치할 수 있도록 제품의 크기를 소형화 했습니다.

습기제거 기능

늑눅한 장마철이나 습도가 높은 경우에 효과적인 습기제거를 할 수 있습니다.

첨단 고효율 인버터방식

고효율 저소음 인버터 압축기를 채용하여, 실내부하 변동에 따른 용량제어가 가능하고, 운전비용이 저렴합니다.

제균 필터(TVF-P 필터) 적용

실내 공기중에 있는 세균과 박테리아를 제거해주는 항바이러스 필터입니다.

공기 청정 기능(NPI) 적용(옵션 기능)

수산화 이온을 발생시켜 바이러스 및 유해균을 제거해주는 제균 시스템입니다.



친환경 냉매 사용

R410A 냉매를 사용한 환경친화 제품입니다.

입체 냉난방실현

4방향에서 바람이 나오므로 구석구석까지 균일한 냉난방효과를 느낄 수 있습니다.

차례

사용 전에

안전을 위한 주의사항	4~13
각 부분의 명칭	14~21
- 실내기	
- 표시부	
- 리모컨	
- 실외기	

사용 중에

주요 기능에 대하여	22~25
------------	-------

사용 후에

설치시 확인사항	26
승강그릴 동작 및 필터 청소방법	27
필터청소방법	28
오랫동안 사용하지 않을 경우	29
소화기 비치	30
고장신고 전 확인사항	31~34





알아두기

고객 서비스에 대하여	35
폐 가전제품 처리	36
포장박스 폐기시 안내	36
냉매취급시 주의사항	36
제품보증서/고객카드	37
소비자분쟁 해결기준 안내	38
제품규격	39

안전을 위한 주의사항

다음에 표시되어 있는 안전에 관련된 주의사항들은 제품을 안전하고 정확하게 사용하여 예기치 못한 위험이나 손해를 사전에 방지하기 위한 것입니다.

경고 / 주의 내용

-  **경고** 지시사항을 지키지 않았을 경우 사용자가 사망하거나 중상을 입을 수 있습니다.
-  **주의** 지시사항을 지키지 않았을 경우 사용자의 부상이나 재산피해가 발생할 수 있습니다.
-  위험을 끼칠 우려가 있는 사항과 조작에 대하여 주의를 환기시키기 위한 기호입니다. 위험 발생을 피하기 위하여 주의깊게 살펴보고 지시에 따라주세요.
-  위험을 방지하기 위하여 피해야하는 사용방법을 표시하는 기호입니다.

알아 두기

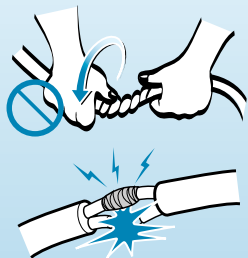
- 시스템 에어컨은 이전설치하는 제품이 아닙니다. 부득이하게 이전설치할 경우에는 반드시 LG전자 시스템 에어컨 시공자격을 보유한 시스템 에어컨 전문점에 의뢰하여 주시기 바랍니다.
- 공동주택의 경우 분양시 기본품목에 포함된 시스템 에어컨은 주택공급 규칙(2004.1/국토해양부)에 의거 이전설치할 수 없습니다.

⚠ 경고

설치할 때

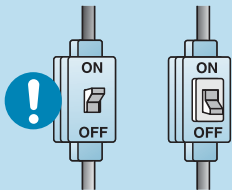
전원선을 비틀거나 손상시키지 마세요.

화재 및 감전의 원인이 됩니다.



제품 설치시 반드시 누전차단기와 전용개폐기를 설치하세요.

설치하지 않으면 화재 및 감전의 원인이 됩니다.



누전차단기

전용개폐기

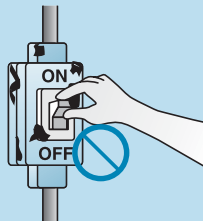
전기공사를 할 때는 제품을 구입한 전문점이나 서비스센터에 의뢰하세요.

임의로 분해, 수리할 경우 화재나 감전의 원인이 됩니다.



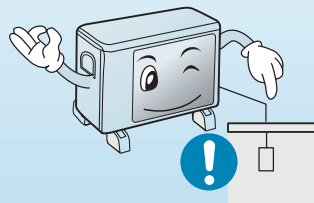
손상된 누전차단기나 전용개폐기는 사용하지 마세요.

화재 및 감전의 원인이 됩니다.



반드시 접지공사를 하세요.

접지를 하지 않으면 감전의 원인이 됩니다.



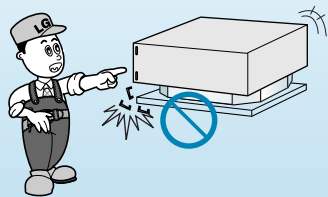
설치된 제품을 재설치할 때는 제품을 구입한 전문점이나 서비스센터에 의뢰하세요.

화재, 감전 폭발, 상해의 원인이 됩니다.



포장 개봉 및 설치시 날카로운
곳에 닿지 않도록 하세요.

그렇지 않으면 상해의 원인이 됩니다.



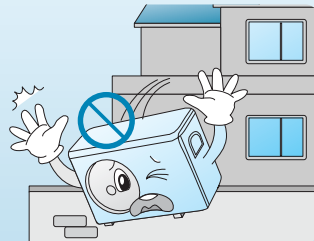
에어컨 주변에서 기연성가스나
인화성물질을 보관 및 사용하지
마세요.

화재 및 제품 고장의 원인이 됩니다.



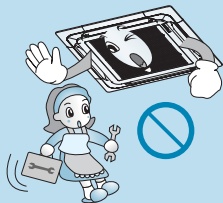
떨어질 우려가 있는 장소에는 절대
설치하지 마세요.

상해의 위험이 있습니다.



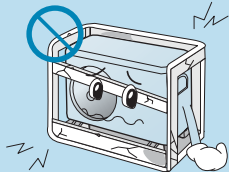
제품을 임의로 분해,
수리, 개조하지 마세요.

화재 및 감전의
원인이 됩니다.



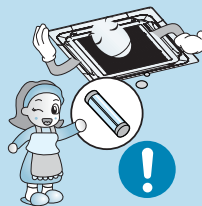
실외기 설치대가 장기간
사용으로 손상되지
않았는지 확인해 주세요.

상해 및 사고의 원인이
됩니다.



정격용량의 퓨즈를
사용하세요.

화재 및 감전의
원인이 됩니다.



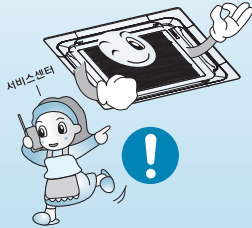
강풍이나 지진발생에 대비
제품이 바닥면에 고정될 수
있도록 반드시 설치시양에
준해 시공해주세요.

사망, 상해, 재산피해의 우려가
있습니다.



제품설치는 반드시 서비스센터나 설치전문점에 의뢰하세요.

화재, 감전, 폭발, 상해의 원인이 됩니다.



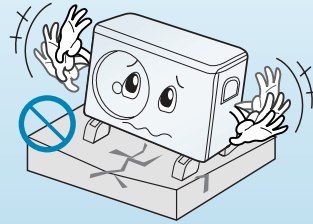
전기공사는 전기설치 전문가가 설치설명서와 지정된 회로도를 기준으로 작업하세요.

부적합한 전선사용과 부적절한 전기공사는 감전 및 화재의 원인이 됩니다.



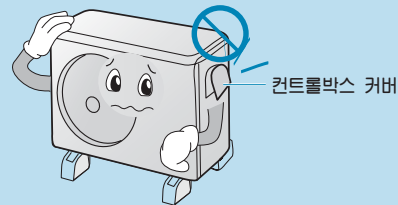
제품중앙을 건드리지 못하는 곳에 설치하지 마세요.

그렇지 않으면 상해의 원인이 됩니다.



판넬과 컨트롤박스의 커버는 견고하게 설치하세요.

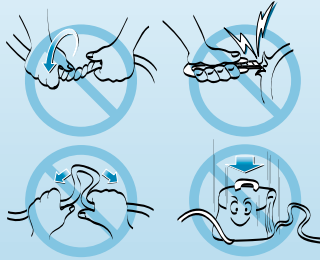
판넬과 커버를 견고하게 설치하지 못하면 물과 먼지가 제품에 침투하여 화재 및 감전의 원인이 됩니다.



사용할 때 ●

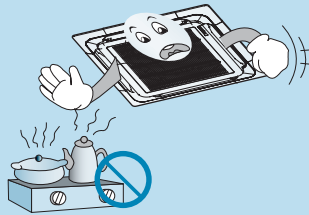
전원선을 임의로 변경하거나 연장하지 마세요.

화재 및 감전의 원인이 됩니다.



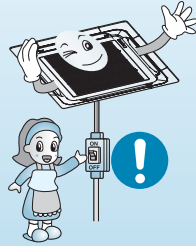
제품 가까이 화기를 두지 마세요.

화재의 원인이 됩니다.



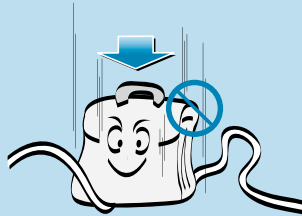
제품 전용선을 사용해주세요.

화재 및 감전의 원인이 됩니다.



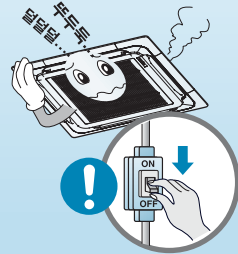
전원선 위에 무거운 것을 올려 놓지 마세요.

화재 및 감전의 원인이 됩니다.



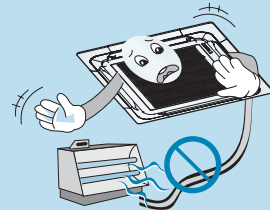
제품에서 이상한 소리나 냄새 또는 연기가 나거나 정전시 주전원 스위치를 내려주세요.

그렇지 않으면 화재 및 감전의 원인이 됩니다.



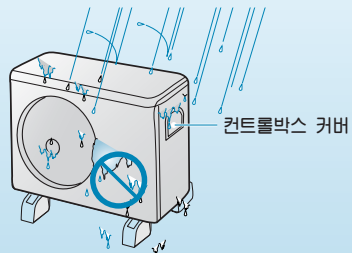
전원선 가까이 열기구를 사용하지 마세요.

화재 및 감전의 원인이 됩니다.



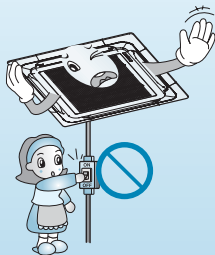
제품 내부에 물이 들어가지 않도록 하세요.

감전 및 고장의 원인이 됩니다.



제품 동작중에 주전원 스위치로 끄지 마세요.

화재 및 감전의 원인이 됩니다.



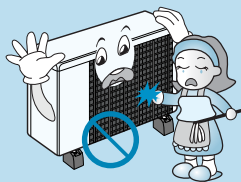
젖은 손으로 주전원 스위치를 동작시키지 마세요.

화재 및 감전의 원인이 됩니다.



제품의 열교환기는 표면이 날카로우니 청소시 주의하세요.

그렇지 않으면, 상해의 원인이 됩니다.



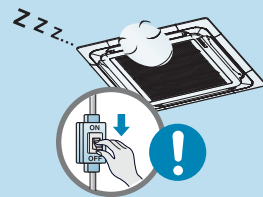
제품이 침수되었을 경우에는 반드시 서비스센터에 의뢰하세요.

화재 및 감전의 원인이 됩니다.

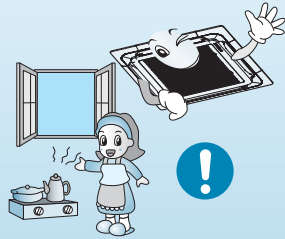


장시간 사용하지 않을시 주전원 스위치를 내려주세요.

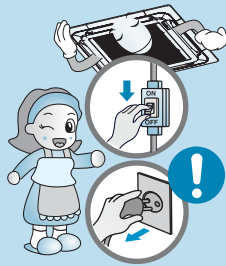
화재 및 고장의 원인이 됩니다.



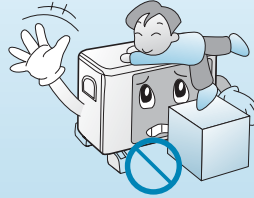
연소기구와 함께 운전할 때는
수시로 환기를 시켜 주세요.
산소부족으로 질식의 원인이 됩
니다.



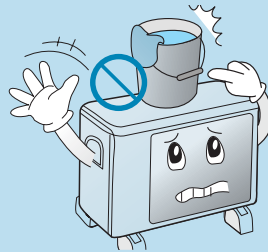
운전 중에 정전이 될 경우,
일단 전원스위치를 내리고
전원플러그를 뽑아주세요.



어린이가 제품 위에 올라가지
않도록 하세요.
상해의 원인이 됩니다.



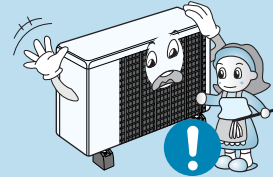
제품에 물이 들어있는
용기 등을 올려놓지 마세요.
물이 쏟아질 경우에 화재 및
감전의 원인이 됩니다.



가스가 새 때에는 제품을
동작시키기 전에 창문을 열어
환기시켜 주세요.
폭발 및 화재의 원인이 됩니다.



열교환기가 오염되면 냉방능력이
떨어지고, 고장의 원인이 되므로
처음 사용시에는 스케일 청소 및
먼지제거 등을 해주세요.

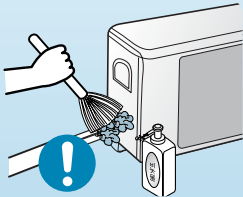


주의

설치할 때

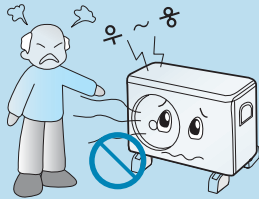
제품 설치 및 수리 후에는 반드시
가스누설을 검사하세요.

제품 고장의 원인이 됩니다.



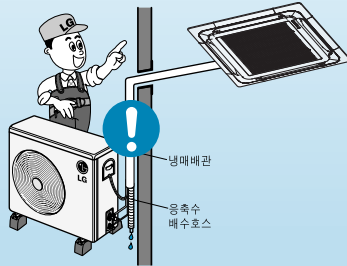
설외기의 소음과 더운 바람이
이웃에게 피해가 되지 않도록
설치하세요.

이웃과 다툼의 원인이 됩니다.



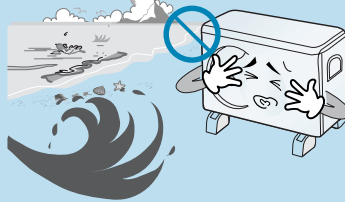
배수호스는 확실하게 배수가 되도록
설치하세요.

그렇지 않으면 누수의 원인이 됩니다.



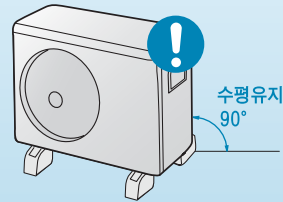
해풍염분에 의해 제품에 녹이
발생하지 않도록하고, 필요시
차단막을 설치해 주세요.

제품의 변형 및 고장의 원인이 됩니다.



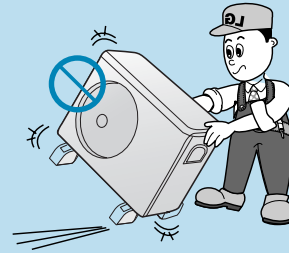
제품 설치시 수평을 맞춰주세요.

진동 및 누수의 원인이 됩니다.



제품을 혼자 옮기지 마세요.

그렇지 않으면 상해의 원인이 됩니다.

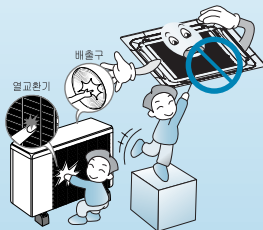


사용할 때

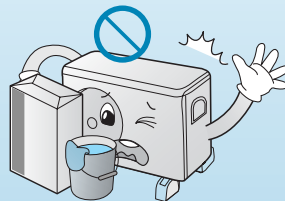
지나친 냉방을 피하고, 장시간
사용시 환기를 시켜주세요.
건강에 해롭습니다



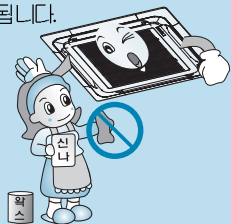
운전중에는 공기흡입구, 배출구로
손가락이나 막대기를 넣지 마세요.
그렇지 않으면, 상해의 원인이 됩니다.



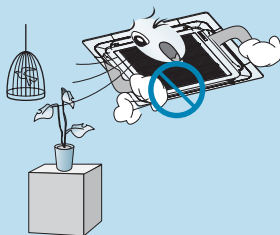
흡입구나 취출구 주변에 장애물을
두지 마세요.
고장 및 사고의 원인이 됩니다.



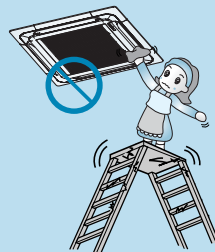
솔벤트류의 강력세제로
청소하지 마시고, 부드러운
천을 사용하세요.
화재 및 제품 변형의 원인이
됩니다.



동식물, 정밀기기, 미술품의 보존 등
특수용도/장소에는 사용하지 마세요.
그렇지 않으면, 재산손상의 원인이 됩니다.

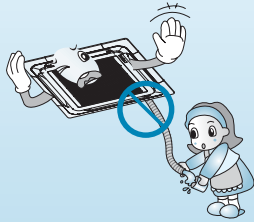


불안정한 받침대를 사용하여
청소하지 마세요.
떨어져서 상해의 원인이 됩니다.



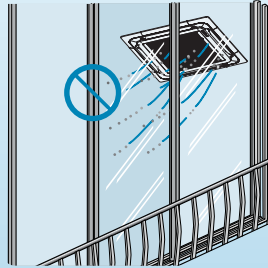
에어컨에서 나오는 물을
마시지 마세요.

배탈의 원인이 됩니다.



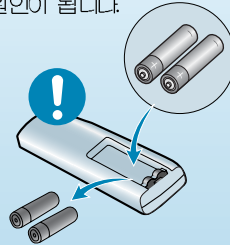
밀폐된 공간에서
오랫 동안 사용하지 마세요.

산소 부족으로 질식의
원인이 됩니다.



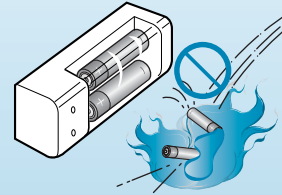
리모컨 건전지 교체시
동일한 형태의 건전지 2개를
동시에 교체하세요.

그렇지 않으면 화재 및 폭발의
원인이 됩니다.



리모컨 건전지는 충전 및
분해하지 마시고 화기에
버리지 마세요.

그렇지 않으면 화재 및 폭발의
원인이 됩니다.



건전지액이 피부에 묻었을 경우
깨끗한 물로 씻어 주시고, 필요시
의사에게 문의하세요.
건강에 해롭습니다.



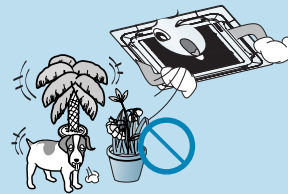
습기가 많은 곳이나, 창문 또는
문을 열어두고 사용하지 마세요.

물이 떨어져서 재산손해의 원인이
됩니다.



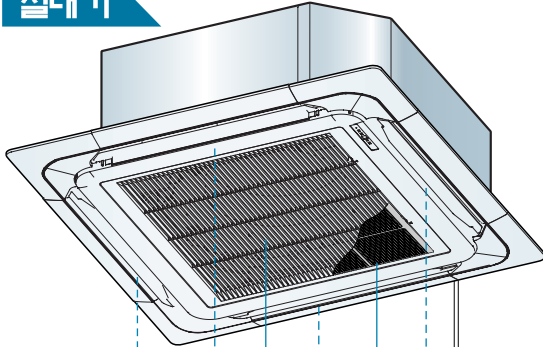
애완동물 또는 식물이 냉풍에
노출되지 않도록 하세요.

그렇지 않으면 재산손해의 원인이
됩니다.



각 부분의 명칭

실내기

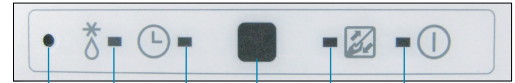


- 1
- 2
- 3
- 4
- 5

실내기

- 1 공기 배출구
- 2 공기 흡입구
- 3 제균 필터(TVFP 필터)
- 4 리모컨(별매)
- 5 승강그릴 전용 리모컨(별매)

표시부



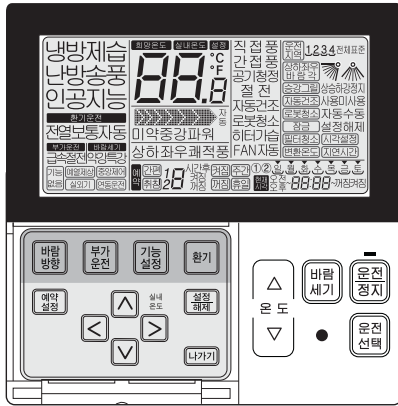
- 1
- 2
- 3
- 4
- 5
- 6

표시부

- 1 강제운전 스위치
- 2 제상 표시램프
- 3 예약 표시램프
- 4 리모컨 수신부
- 5 필터청소 표시램프
램프가 점등되면 필터를
청소하여 주세요.
(28페이지 참조)
- 6 운전 표시램프

사용자 리모컨

우선 리모컨은 별매입니다.
(조달 모델은 리모컨이 포함되어 있지 않습니다)



PRC-VSLOQ (블랙)

PRC-VSLOQW (화이트)

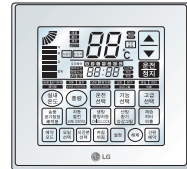


PLR-HAOSD



PLR-WAOPD

PRC-UDSOQ*

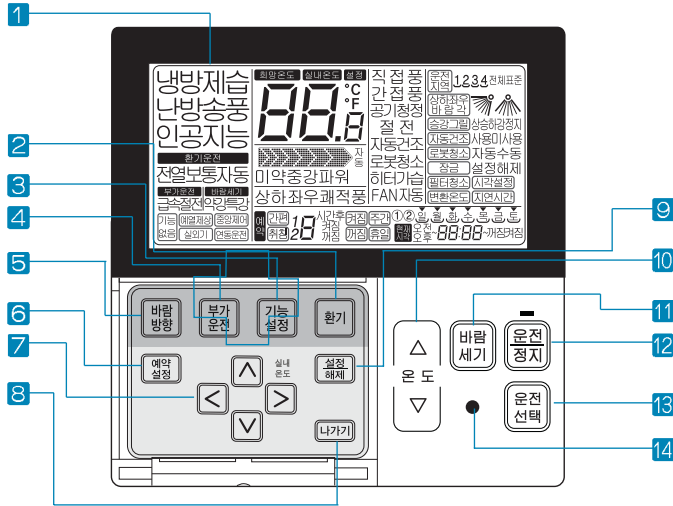


PRC-UCSOC (J)



• PLR-HAOSD 이외의 리모컨을 사용할 때에는 제품의 일부 기능이 동작하지 않을 수 있습니다.

유선리모컨 (별매)
 PRC-VSLOQ (블랙)
 PRC-VSLOQW (화이트)



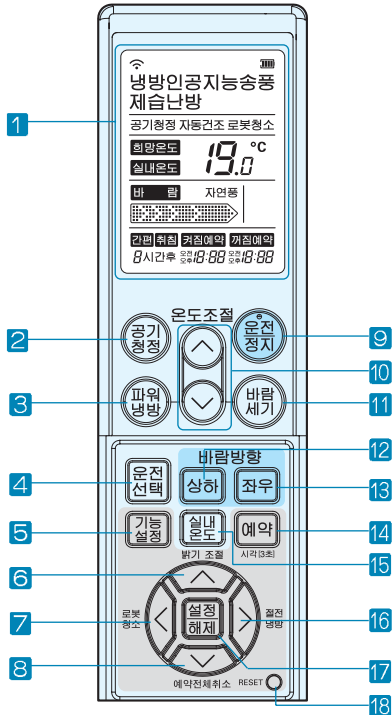
- 1 운전 표시창
- 2 환기 버튼
- 3 기능 설정 버튼
- 4 부가 운전 버튼
- 5 바람방향 버튼
- 6 예약 설정 버튼
- 7 상하 좌우 버튼
 - **선택** 버튼은 실내온도 확인 버튼으로 사용 가능합니다.
- 8 나가기 버튼
- 9 설정/해제 버튼
- 10 온도 조절 버튼
- 11 바람세기 버튼
- 12 운전/정지 버튼
- 13 운전선택 버튼
- 14 무선 리모컨 수신부
 - 일부 제품은 무선리모컨 신호가 수신되지 않습니다.

• 제품에 따라, 일부 기능은 동작하지 않을 수 있습니다.

• 상세한 사용방법은 리모컨 사용설명서를 참조하세요.

무선리모컨 PLR-HA0SD

* 제품에 포함(조달모델 제외)

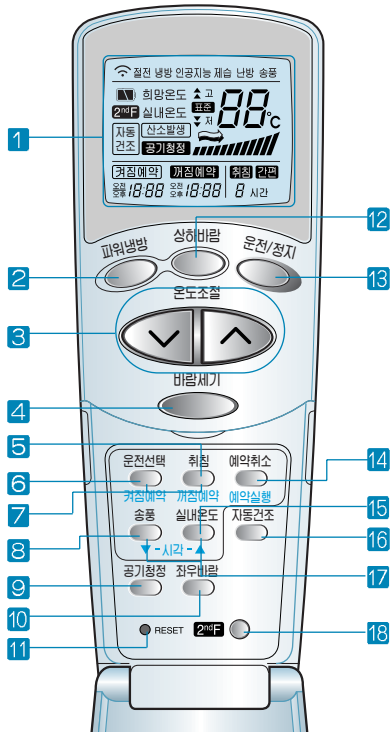


- | | |
|---------------------------------|--------------------------------|
| 1 표시창 | 9 운전/정지 버튼 |
| 2 공기청정 버튼 | 10 온도조절 버튼 |
| 3 파워냉방 버튼 | 11 바람세기 버튼 |
| 4 운전선택 버튼 | 12 상하바람 버튼 |
| 5 기능설정 버튼
(자동건조/로봇청소 설정) | 13 좌우바람 버튼 |
| 6 밝기조절 버튼 &
시각맞춤 위쪽 방향 버튼 | 14 예약선택/현재시각맞춤 버튼 |
| 7 로봇청소 버튼 &
시각맞춤 왼쪽 방향 버튼 | 15 실내온도 버튼 |
| 8 예약전체취소 버튼 &
시각맞춤 아래쪽 방향 버튼 | 16 절전냉방 버튼 &
시각맞춤 오른쪽 방향 버튼 |
| | 17 설정/해제 버튼 |
| | 18 RESET 버튼 |

• 제품에 따라, 일부 기능은 동작하지 않을 수 있습니다.

• 상세한 사용방법은 리모컨 사용설명서를 참조하세요.

무선리모컨 PLR-WAOPD(별매)



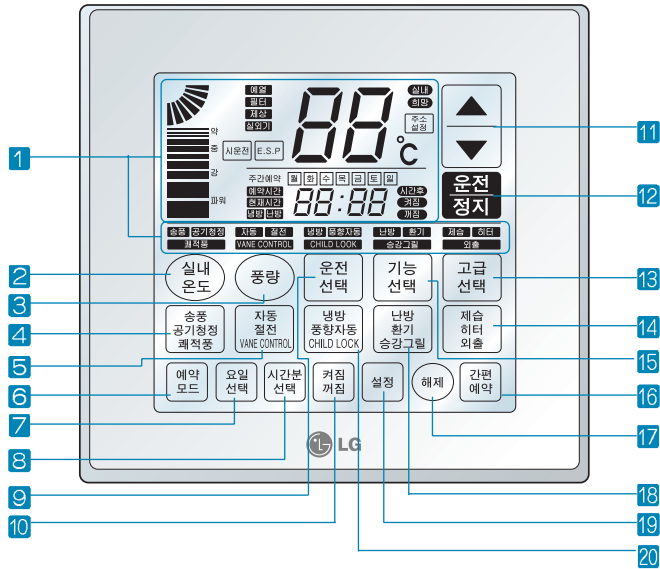
- | | |
|--------------|-----------------------------|
| 1 표시창 | 10 좌우바람 버튼 |
| 2 피워냉방 버튼 | 11 RESET 버튼 |
| 3 온도조절 버튼 | 12 상하바람 버튼 |
| 4 바람세기 버튼 | 13 운전/정지 버튼 |
| 5 취침 버튼 | 14 예약실행/취소 버튼 |
| 6 운전선택 버튼 | 15 실내온도 버튼 |
| 7 꺼짐/꺼짐예약 버튼 | 16 자동건조 버튼 |
| 8 송풍 버튼 | 17 시각맞춤 버튼 |
| 9 공기청정 버튼 | 18 2ndF(Second Function) 버튼 |

• 2ndF 버튼이란?
현재시각과 예약을 설정하기 위해 필요한 기능입니다.

• 제품에 따라, 일부 기능은 동작하지 않을 수 있습니다.

• 상세한 사용방법은 리모컨 사용설명서를 참조하세요.

유 선리모컨 PRC-UDS0Q*(별매)



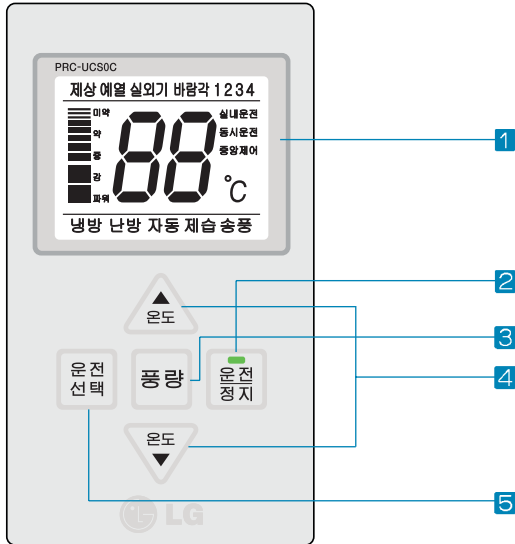
- 1 운전표시창
- 2 실내온도 버튼
- 3 풍량 버튼
- 4 송풍/공기청정/패적풍 버튼
- 5 자동/절전/VANE CONTROL 버튼
- 6 예약모드 버튼
- 7 요일선택 버튼
- 8 시간/분 선택 버튼
- 9 운전선택 버튼
- 10 쉼/꺼짐 버튼
- 11 온도조절 버튼
- 12 운전/정지 버튼
- 13 고급선택 버튼
- 14 제습/히터/외출 버튼
- 15 기능선택 버튼
- 16 간편예약 버튼
- 17 해제 버튼
- 18 난방/환기/승강그릴 버튼
- 19 설정 버튼
- 20 난방/풍향자동/CHILD LOCK 버튼

PRC-UDS0Q는 아날로그 터치판별을 사용하므로 별도의 버튼없이 화면에 손가락을 직접 터치하여 조작가능한 제품입니다. 단, 2개 이상의 버튼을 동시에 입력시 오동작될 수 있습니다.

• 제품에 따라, 일부 기능은 동작하지 않을 수 있습니다.

• 상세한 사용방법은 리모컨 사용설명서를 참조하세요.

유 선리모컨 PRC-UCS0C(J)(별매)

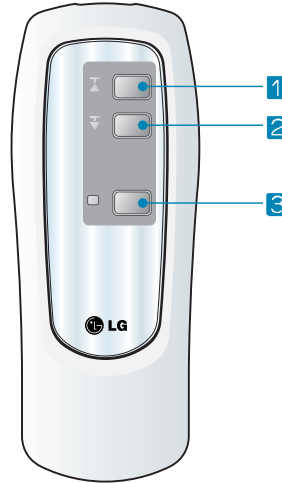


- 1 운전표시창
- 2 온전/정지 버튼
- 3 풍량 버튼
- 4 온도조절 버튼
- 5 온전선택 버튼

• 상세한 사용방법은 리모컨 사용설명서를 참조하세요.

승강그릴 전용 리모컨(별매)

* 승강그릴 전용 프론트 패널에 포함되어 있습니다.

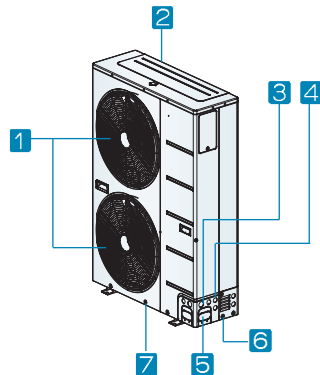
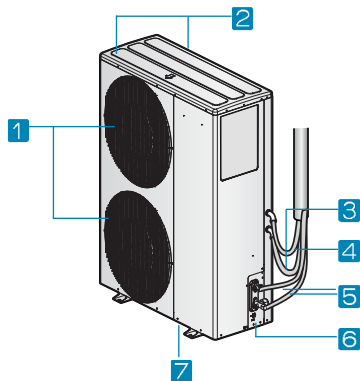
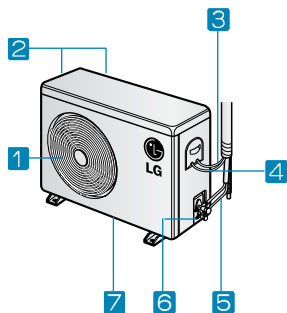


- 1 상승 버튼
- 2 하강 버튼
- 3 정지 버튼

제품이 운전중일 때는 승강그릴이 동작하지 않습니다.
승강그릴을 동작 시키고자 할 때는,
인전을 위하여 반드시 제품을 정지 하세요.

승강그릴 동작 및 필터청소 방법은 27페이지를 참조하세요.

실외기



실외기

- 1 공기 배출구
- 2 공기 흡입구 (뒷면, 윗면)
- 3 전원 전선

- 4 연결 전선
- 5 냉매 배관
- 6 접지 단자

- 7 밑판

주요 기능에 대하여

온도조절

- 냉방운전은 18°C~30°C까지, 난방운전은 16°C~30°C까지 희망온도를 선택할 수 있습니다.
- 실내온도와 실외온도의 차이는 5°C가 좋습니다.

지나친 냉/난방은 건강에 해로우므로 적당한 희망온도를 설정하여 주십시오.

- 실내온도 : 현재의 온도를 말합니다.
- 희망온도 : 사용자가 유지하고자 하는 실내의 온도를 말합니다.

냉방운전시

- 희망온도가 실내온도보다 높게 설정되어 있을 때는 찬바람이 나오지 않으며, 송풍상태의 바람이 나옵니다.

- 3분지연 기능이란?
냉방 정지 후 곧바로 제품 작동시 찬바람이 나오지 않는 것은 압축기를 보호하기 위한 기능 때문입니다.
3분 후에 압축기가 동작되면서 실내에 찬바람이 나옵니다.

난방운전시

- 희망온도가 실내온도보다 낮게 설정되어 있을 때는 따뜻한 바람이 나오지 않으며, 송풍상태의 바람이 나옵니다.

- 난방운전의 특징
 - 용량 가변형 히트펌프식 난방 에어컨은 실외공기 중의 열을 모아 실내로 옮겨서 난방을 하는 에어컨으로서 바깥 온도가 영하로 떨어지면 압축기의 용량을 가변시켜 -10°C까지 난방 성능이 확보됩니다.
 - 난방운전은 실내의 공기순환에 의한 온풍 순환방식이므로 실내 전체가 따뜻해지는데 다소의 시간이 소요됩니다. 실외의 온도가 -10°C이하로 지속된 경우에는 예열을 위하여 1시간 전에 미리 제품을 운전시켜 주시기 바랍니다.
 - 난방운전 정지시 제품의 따뜻한 기운을 식혀주기 위해 안전장치가 동작하기 때문에 일정시간 운전 후 정지합니다.

기타 운전기능

리모컨의 종류에 따라, 일부 기능은 동작하지 않을 수 있습니다.

제습 운전

- 냉방은 약하게 하면서, 습기를 제거합니다.
- 장마철이나 습도가 높은 경우에 사용하시면 효과적인 습기제거와 냉방운전을 동시에 할 수 있습니다.

송풍 운전

- 송풍운전은 찬바람이 나오지 않고 일반 선풍기 바람이 나옵니다.
- 실내와 온도차이가 없는 바람만 내보내므로 실내의 공기를 순환시키는 기능을 합니다.
- 송풍 운전시에는 실외기의 압축기가 운전되지 않습니다.

인공지능 운전 (자동 운전)

- 실내온도와 희망온도의 차이에 따라, 냉방 또는 난방을 자동으로 선택해서 운전하는 기능입니다.
(Auto Change Over 기능)

파워 냉방

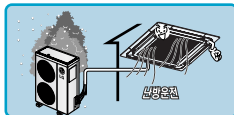
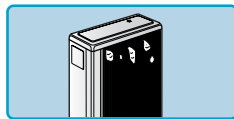
- 보다 빠르게 실내를 시원하게 해줍니다.

파워냉방은?

- 희망온도 : P_0 (실제 18°C)
 - 풍 량 : 파워풍(특강풍)
 - 운 전 : 냉방
- } 빠른 냉방이 가능

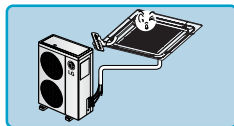
제상 운전

- 1 난방운전시 바깥온도가 낮고, 습도가 높을 때 실외기에 성애가 생겨 난방능력이 떨어지기 때문에 **자동적으로 제상운전**을 하여 성능을 제가합니다. 이때 수증기가 발생할 수도 있으나 정상적인 현상이므로 안심하셔도 됩니다.
 - 리모컨 표시부에 '제상' 이 표시됩니다.
- 2 실내기 팬과 실외기 팬이 자동적으로 정지되고 제상운전이 끝나면 **자동적으로 난방예열**이 됩니다.
 - 제상운전 시간은 최대 12분입니다.



난방 예열

- 1 난방 중에 배관온도가 적정온도 이상이 될 때까지 실내팬이 작동하지 않으므로 찬바람이 나오지 않게 하는 기능입니다.
 - 난방예열 운전중에는 난방이 되지 않습니다.
- 2 초기 난방운전시는 찬바람이 나오지 않도록 하기위해서 난방예열 운전을 하며, 이때 실내팬은 작동하지 않습니다.



공기 청정 운전 (음선기능)

- 1 NPI (Nano Plasma Ionizer)를 동작시켜 바이러스 및 세균을 제거하는 운전입니다.

NPI는 강력한 제균효과를 지닌 수산화 이온을 발생시켜 인체, 의류, 벽, 바닥, 가구 등에 부착되어있는 바이러스 및 유해균을 제거해주는 제균 시스템입니다.

* 공기 청정 기능이 없는 모델은 동작하지 않습니다

강제운전

- 전면 패널의 표시창에 있는 **강제운전** 버튼을 약 2초간 눌러주세요.

- * 유선리모컨이 연결되어 있어도 사용가능합니다.
- * 버튼이 표시창 왼쪽에 내장되어 있으므로, 뽀뽀하고 긴 물체를 이용하여 눌러주세요.



강제운전 버튼

- 리모컨이 고장이거나 분실되었을 때 사용하세요.
- 강제운전은 냉방운전, 풍량은 강풍, 온도는 18C로 설정되어 있습니다.

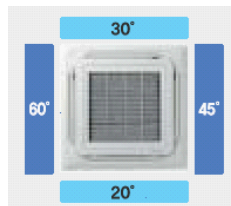
쾌적풍 운전

- 풍향을 자동으로 조절하여 냉방시 쾌적성을 더해줍니다.
- 쾌적풍 운전은 마주보는 바람의 각도가 자동으로 조절되어, 냉방운전과 난방운전시 희망온도에 빨리 도달할 수 있도록 하는 기능입니다.

개별 바람각 설정

- 4개 바람의 각도를 각각 독립적으로 설정할 수 있습니다.
 - 설치환경 및 사용조건에 맞게 바람의 각도기류를 조절할 수 있습니다.
 - 설정방법은 리모컨 설명서를 참조하세요.

예시



설치시 확인사항

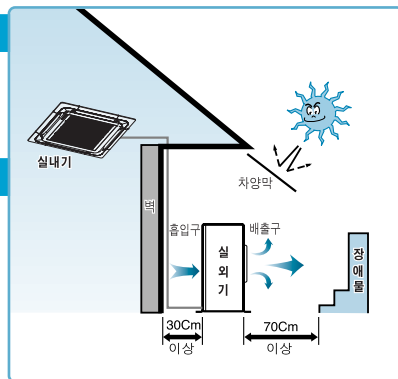
설치장소 선정

실내기

- 응축수의 배수가 잘 되고 실외기와 배관접속이 쉬운 곳
- 냉난방 효과가 가장 좋으며 전원연결이 쉬운 곳
- 흡입구 근처에 실내공기 흡입을 방해하는 장애물이 없는 곳

실외기

- 흡입구와 벽사이의 거리는 300mm 이상, 배출구와 장애물간의 거리는 700mm 이상을 유지하시고, 필요시 차양막을 설치하세요.
(차양막 설치비는 별도임)
- 좌우측은 개방하여 주세요.
- 설치시 수평을 유지해 주세요.



경고

도로상에 침수 또는 보행자의 불편을 줄 수 있는 곳에 설치하지 마세요.
설치장소에 대한 기준을 지키지 않을 경우, 제품 성능이 저하될 수 있습니다.

승강그릴 동작 및 필터청소 방법 (별매)

DIGITAL ez LG



· 승강그릴 기능을 이용하여, 필터청소를 편리하게 할 수 있습니다.

승강그릴 동작 방법

1 에어컨 운전을 정지해 주세요.

! 주의 안전을 위하여, 제품이 정지했을 때만 승강그릴이 동작 합니다. 제품을 정지하지 않고 승강그릴을 동작시키면, 경고음(‘삐’ 5회)이 울리며, 승강그릴은 동작하지 않습니다.


2 흡입그릴을 하강 시켜 주세요.

승강그릴 전용 리모컨의 하강 버튼  을 눌러 주세요. 승강그릴이 하강하고, 일정한 거리에서 자동정지 합니다. 하강할 때, 정지 버튼  을 누르면 임의의 거리에서 승강그릴을 정지시킬 수 있습니다.

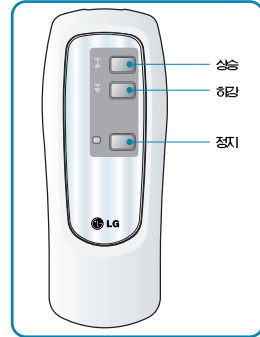
3 필터를 빼내고, 필터청소 방법을 참조하여 청소해 주세요. 청소 후에, 다시 필터를 승강그릴에 완전히 끼워 주세요.

승강그릴을 상승시키기 전에, 필터가 승강그릴에 완전히 끼워졌는지 확인해 주세요.

4 승강그릴을 상승 시켜 주세요.

승강그릴 전용 리모컨의 상승 버튼  을 눌러 주세요. 승강그릴이 상승하고, 제품에 들어갑니다.

! 주의 승강그릴을 매달고 있는 와이어를 강제로 잡아당기거나, 느슨한 상태에서 상승시키지 마세요. 제품 고장의 원인이 됩니다.



! 경고 승강그릴의 안전한 사용을 위하여, 아래 사항을 꼭 준수해 주세요.

- 승강그릴 위에 필터 이외의 물건을 올려 놓지 마세요.
 - 승강그릴이 정확하게 제품에 들어가지 않으며, 고장의 원인이 됩니다.
 - 과도한 무게에 의해, 승강그릴이 떨어질 수 있습니다.
- 승강그릴을 흔들지 마세요.
 - 주변의 물건과 부딪혀 파손되거나, 떨어질 수 있습니다.
- 승강그릴을 무리하게 잡아당기지 마세요.
 - 내부의 구동부가 파손되어, 승강그릴이 떨어질 수 있습니다.
- 승강그릴의 승하강 경로 사이에 장애물을 두지 마세요.
 - 승하강 중의 걸림에 의해, 내부의 구동부가 파손되어, 승강그릴이 떨어질 수 있습니다.
- 승강그릴을 매달고 있는 와이어를 손상시키지 마세요.
 - 와이어가 끊어져, 승강그릴이 떨어질 수 있습니다.
- 승강그릴의 승하강시 필터의 먼지가 떨어질 수 있으므로 주의해 주세요.
- 승강그릴에 올라가거나 매달리지 마세요.
 - 상해 및 사고의 원인이 됩니다.

사
용
후
에

필터청소방법

2주에 한번씩 청소하세요.

- 유선리모컨 및 실내기 표시부에 나타나는 필터청소 알림은 일정시간 운전 후에 자동으로 표시됩니다.
- 필터청소 후에는 리모컨 사용설명서를 참조하여, 필터청소 표시를 해제해 주세요.

1 양쪽에 있는 고정걸이를 누르고 전면그릴을 열어서 제균필터를 빼내세요.

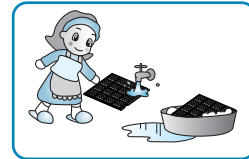
그릴에서 필터가 떨어지지 않도록 조심하세요.

- 승강 그릴을 장착 했을 경우 승강 그릴이 완전히 멈추었는지 확인 후 필터를 승강 그릴에서 안전하게 빼내세요.
- 필터를 빼낼 때, 승강 그릴이 와이어에서 빠지지 않도록 조심하세요.



2 진공청소기나 부드러운 솔로 청소하세요.

오염이 심할 때는 중성세제를 이용하여 물로 씻어주세요. (40℃이상 뜨거운 물 사용금지)
건조시에는 불이나 직사광선을 피하고 그늘에서 잘 말려주세요.



3 제균필터를 끼운 뒤 전면그릴을 닫고 고정걸이를 걸어주세요.

그릴에서 필터가 떨어지지 않도록 조심하세요.

- 안전을 위하여 청소하기 전에 전원플러그를 뽑거나 주전원스위치를 내려주세요.
- 필터에 먼지가 끼면 냉난방능력이 떨어지고 전기요금도 많이 나오니, 2주에 1회 정도 청소해 주세요.

제균필터 (TVF-P 필터 : Total Virus Filter-Pre Filter)

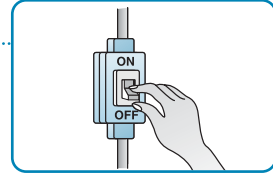
- TVF(Total Virus Filter)는 김치에서 추출한 효소에 바이러스의 번식을 억제하는 특수 성분을 첨가하여 빠른 시간 안에 강력한 제균 효과를 발휘하는 전원필터입니다. TVF에 적용된 2010년형 항바이러스 효소는 신종 인플루엔자 바이러스 계열인 H1N1 독감 바이러스를 5분 내에 99.9% 까지 제균해줍니다. 그 밖에도 조류 인플루엔자 및 상처 감염의 원인이 되는 박테리아와 식중독을 유발하는 대표 물질인 포도상구균, 대장균, 각종 곰팡이 균에 대해서도 탁월한 제균 기능을 가진 항바이러스 필터입니다.

오랫동안 사용하지 않을 경우

DIGITAL ez LG

1 맑은 날 1시간 이상 **송풍운전**을 시킨 후 **운전/정지** 버튼으로 운전을 정지시키세요.

2 주전원 스위치를 내리세요.

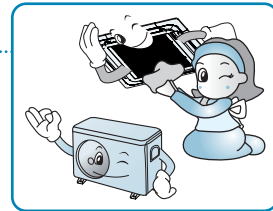


3 공기흡입구와 제균필터를 청소하고 실외기를 청소해 주세요.

부드러운 천을 사용해서 굽힘 등 외관손상을 방지하세요.

주의 반드시 제품운전을 정지시킨 후에 제균필터를 교체해 주세요.

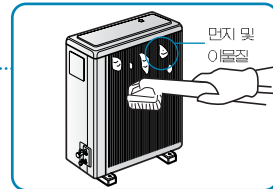
• 본 제품은 실외기 커버가 없습니다. 내구성이 뛰어나 녹이 잘 슬지 않는 특수재질을 사용하여 커버를 씌우지 않아도 전혀 문제가 없으며, 커버를 씌우고 사용하여 나타나는 압축기 불량 등의 원인을 제거하였습니다.



4 열교환기 오염방지를 위해 청소 및 먼지제거를 해주세요.

(세정제를 뿌린 후 가볍게 솔질해 주세요.)

주의 표면이 날카로우니 청소시 주의하세요



사
용
후
에

소화기 비치

소화기의 필요성 가정마다 소화기를 꼭 갖습니다.



소화기 사용방법

- 1** 안전핀을 뽑으세요.
- 2** 호스를 불이 타는 곳으로 향해 주세요.
- 3** 손잡이를 움켜쥐고 분사합니다.

고장신고 전 확인사항

DIGITAL ez LG

제품에 이상이 생겼을 경우, 서비스센터에 의뢰하기 전에 아래사항을 먼저 확인해 주세요.

증상	확인	조치사항
운전이 전혀 되지 않아요	• 주전원 스위치가 내려져 있지 않습니까?	• 주전원 스위치를 올려 주세요.
	• 전압이 너무 낮지 않습니까?	• 정격전압인지 한국전력에 문의하세요.
	• 리모컨에 이상이 없습니까?	• 리모컨의 동작상태가 이상없는지 확인 후 이상이 있을시에는 설치전문점이나 서비스센터에 수리를 의뢰하세요.
	• 정전이 되지 않았습니까?	• 다른 전기기구를 확인해 보세요. (전기가 들어오면 다시 운전시키세요.)
	• 실내기, 실외기 흡입구 또는 취출구가 막혀 있지 않습니까?	• 실내기, 실외기 흡입구 또는 취출구를 확인해 보세요.
	• 제품 내부의 퓨즈가 끊어질 수도 있습니다.	• 설치전문점이나 서비스센터에 수리를 의뢰하세요.
이슬이 맺혀요	• 장마철과 같이 실내에 습도가 높지 않습니까?	• 공기중의 습기가 이슬로 맺히는 현상이며 고장은 아닙니다. (따른수건으로 닦아 주세요.)
찬바람이 연속으로 나오지 않아요	• 실외기 주위온도가 너무 높지 않습니까?	• 실외기 주위온도가 너무 높거나 낮으면 운전과 정지가 반복될 수 있습니다.
예약운전이 되지 않아요	• 예약을 올바르게 하셨습니까? • 예약시간을 확인해 보세요.	• 설명서를 참고하여 다시 한번 예약해 주세요. • 예약시간이 맞지 않으면 다시 맞추세요.
잠잘 때 시끄러워요	• 바람의 세기가 「강」으로 되어 있지 않습니까?	• 풍량을 「약」이나 「미약」으로 설정하여, 적절한 냉난방이 되도록 해 주세요.

증 상	확 인	조 치 사 항
정상보다 시원하지 않아요 정상보다 따뜻하지 않아요	• 희망온도 설정은 바로 되어 있습니까?	• 냉방시는 희망온도를 실내온도보다 낮게, 난방시는 높게 맞추세요.
	• 필터가 빠져 있지 않습니까?	• 필터는 꼭 끼워 주세요.
	• 필터에 먼지 등이 끼어 더러워지지 않습니까?	• 필터를 깨끗이 세척하세요.
	• 제품의 냉난방 가능 면적이 방의 크기보다 작지는 않습니까?	• 적절한 냉난방 가능 면적을 가진 제품을 사용하고 있는지 확인하세요.
	• 실내기와 실외기의 거리가 너무 멀지 않습니까?	• 10m 이상되면 냉방 또는 난방능력이 조금씩 떨어질 수 있습니다.
	• 실내에 인원이 너무 많지 않습니까?	• 실내에 인원이 많으면 냉방효과가 떨어질 수도 있습니다. (냉방시만 해당)
	• 찬공기가 실외로 빠져 나가고 있지 않습니까?	• 열어둔 창문을 닫고 틈새를 막아주세요.
	• 햇빛이 실내로 직접 새어들고 있지 않습니까?	• 커튼으로 햇빛을 막아주세요.(냉방시만 해당)
	• 실내 에어컨 주위에 장애물은 없습니까?	• 장애물을 옮겨 주세요.
운전 후 곧바로 찬바람이나 더운바람이 나오지 않을 때 (3분지연 기능)	• 운전을 정지한 후 곧 운전을 하지 않았습니까?	• 3분 후에 자동으로 운전됩니다.

증상	확인	조치사항
흰 연기 같은 것이 나오요	<ul style="list-style-type: none"> 제품을 음식접 및 기름을 많이 사용하고 있는 곳에 설치하였거나 습도가 높지 않습니까? 	<ul style="list-style-type: none"> 습도가 높으면 습기가 많은 공기가 배출되어 흰 안개 같은 것이 나올 수도 있습니다. 기름을 많이 사용하는 곳은 열교환기를 정기적으로 세척해 주세요.
냄새가 나고 눈이 따가워요	<ul style="list-style-type: none"> 음식점의 매운 냄새 등이 발생하고 있지 않습니까? 새집에 이사하여 인테리어나 가구에서 나는 냄새로 인해 눈이 따갑다고 느껴지지 않습니까? 미용실, 가구점 등에서 사용하지 않습니까? 곰팡이 냄새가 나지 않습니까? 	<ul style="list-style-type: none"> 실내의 환풍기를 작동하거나 환기를 해 주세요. 실내의 공기가 변질되어 냄새가 날 경우 락스 10% 희석액을 열교환기에 분사하여 세척해 주세요. 내부약취는 환기, 청소 등으로 제거해 주세요. 에어컨에서 생기는 응축수가 잘 빠지지 않을 경우 냄새가 날 수 있으므로 배수호스를 점검해 주세요.

절전방법

- 1 **희망온도를 적절히 조정 후 사용하세요.** 실내온도와 실외온도 차이는 5℃ 정도가 좋습니다.
- 2 **실외기 배출구에 방충망 등 장애물을 제거해 주세요.**
(막혀 있으면 실외기 소음이 높아지고 찬바람이 나오지 않으며 전기료가 많이 나옵니다.)
- 3 **새어드는 바람이 없도록 하고, 햇빛은 커튼 등으로 막아주세요.**
(냉기가 밖으로 새어나가 냉방속도도 느려지고 전기료도 많이 나옵니다.)
- 4 **잠잘 때는 꺼짐예약 운전을 하세요.** 예정시간 동안 동작 후 자동 정지됩니다.
- 5 **풍향을 자동으로 조절하여 사용하세요.** 냉방이 끝나고 후 됩니다.

승강그릴 이상시 확인사항

승강그릴 동작에 이상이 있으면, 아래 사항을 확인해 주세요.

증상	확인	조치사항
리모컨을 조작해도 흡입그릴이 움직이지 않아요.	<ul style="list-style-type: none"> • 정전이 아닙니까? • 리모컨에 건전지가 삽입되어 있습니까? • 무엇인가 끌어당기고 있지 않습니까? • 와이어가 느슨하여 있지 않습니까? 	<ul style="list-style-type: none"> • 정전 복귀 후 재운전해 주세요. • 건전지를 교환하여 주세요. • 장애물을 제거해 주세요.
약간 움직이고 동작하지 않아요.	<ul style="list-style-type: none"> • 흡입그릴이 확실하게 장착되어 있습니까? (흡입그릴의 편측 와이어만 붙어 있는 경우는 자동적으로 운전을 정지 합니다) 	<ul style="list-style-type: none"> • 흡입그릴을 정확하게 장착하여 주세요.
흡입그릴을 수납할 수 없어요. (상승 하지 않아요)	<ul style="list-style-type: none"> • 내측에 물건이 붙어 있지 않습니까? • 에어필터는 정확하게 장착 되어 있습니까? 	<ul style="list-style-type: none"> • 원인 물건을 제거 후 에어필터를 정확하게 장착해 주세요.
흡입그릴이 1~2cm 기울어져 있어요	<ul style="list-style-type: none"> • 좌우 와이어의 권선감기에 어긋남이 발생했기 때문입니다 	<ul style="list-style-type: none"> • 이상이 아닙니다. 상승하여 수납하면 정상 동작합니다.
흡입그릴이 도중에 멈춰요 (더이상 내려가지 않음)	<ul style="list-style-type: none"> • 책상이나, 탁자 위에 붙어 있지 않습니까? 	<ul style="list-style-type: none"> • 이상이 아닙니다. (와이어가 느슨해지고, 자동적으로 정지합니다) • 원인 물체를 제거하여 와이어가 적당하게 당겨지도록 해 주세요.
승강 동작중에 딸깍딸깍 소리가 나요.	<ul style="list-style-type: none"> • 흡입그릴이 자동정지 위치까지 내려 왔기 때문입니다. 	<ul style="list-style-type: none"> • 이상이 아닙니다. 다시 하강 버튼을 누르면 하강 동작합니다. 자동정지 위치를 변경하고자 할 때는 판매점과 상담하여 주세요.
승강 동작중에 딸깍딸깍 소리가 나요.	<ul style="list-style-type: none"> • 흡입그릴의 위치를 감지하기 위해 내부의 센서가 동작하는 소리입니다 	<ul style="list-style-type: none"> • 이상이 아닙니다.
승강그릴 와이어가 느슨해진 후 작동 하지 않아요	<ul style="list-style-type: none"> • 지면이나 장애물 닿을 직전에 멈추지 않았습니까? 	<ul style="list-style-type: none"> • 양손으로 와이어를 가볍게 당긴 상태에서 상승시키면 동작합니다.

위와 같이 조치한 후에도 정상 동작 하지 않으면, 사용자가 수리하지 말고, 제품 판매점으로 연락해 주세요.

고객서비스에 대하여

고객의 권리

고객께서는 제품사용 중에 고장이 발생할 경우, 구입일로부터 1년동안 무상서비스를 받으실 수 있는 소중한 권리가 있습니다. 단, 고객과실 및 천재지변에 의해 고장이 발생한 경우에는 무상기간 내리도 유상처리됨을 알려드립니다.

유상서비스(고객의 비용부담)에 대한 책임

서비스 신청시 다음과 같은 경우는 무상기간 내리도 유상처리 됩니다.

- ① 제품 내에 이물질이 투입(물, 음료수, 커피, 장난감 등)하여 고장이 발생하였을 경우
- ② 제품을 떨어뜨리거나, 충격을 주어 제품이 파손되거나 기능상의 고장이 발생하였을 경우
- ③ 신나, 벤젠 등 유기용제에 의하여 외관이 손상되거나 변형된 경우
- ④ 사용전압을 오해(오기)하여 제품고장이 발생하였을 경우
- ⑤ LG전자 정품이 아닌 부품 또는 소모품을 사용하여 제품고장이 발생하였을 경우LG전자 정품(어댑터, 건전지, 필터, 이어폰 등)은 가까운 LG전자 서비스센터에서 구입이 가능합니다.
- ⑥ 고객이 제품을 임의로 분해하여 부속품이 분실 및 파손되었을 경우
- ⑦ LG전자 서비스센터의 수리기사가 아닌 사람이 제품을 수리하거나 개조하여 고장이 발생하였을 경우
- ⑧ LG전자 제품의 사용설명서 내에 있는 「안전을 위한 유의사항」을 지키지 않아 고장이 발생하였을 경우
(「안전을 위한 유의사항」을 잘 지키면 제품을 오래 사용할 수 있습니다)
- ⑨ 천재지변(낙뢰, 화재, 풍수해, 가스, 열해, 지진) 등에 의해 고장이 발생하였을 경우
- ⑩ 고객의 기타 과실에 의하여 고장이 발생하였을 경우
- ⑪ 비정상적인 설치와 개조로 인하여 제품에 하자가 있을시 유상SVC 이오니 설치시에 필수 설치매뉴얼 및 설치점검표를 확인해주시기 바랍니다.
후센 홈페이지에 들어가시면 설치확인 및 제품별 설치점검표를 확인하세요.
후센 홈페이지: www.whisen.co.kr

LG전자 서비스 안내

서비스 접수 상담 및 서비스센터 문의는 전국 어디서나 지역번호 없이 **1544-7777, 1588-7777** 을 이용해 주시기 바랍니다

폐 가전제품 처리

- 환경보전을 위하여 당제품 폐기시 재활용이 될 수 있도록 노력하고 있습니다.
- 폐 가전제품이 발생도면 아래와 같이 처리하시기 바랍니다.

신규제품 구입시



LG전자 대리점에서 신제품을 구입한 후, 기존 제품을 버리고자 할 경우에는 신규제품 배달시 무상으로 처리해 드립니다.

단순 폐기시



가전제품, 가구 등 대형 생활폐기물을 버리고자 할 경우에는 지역 동사무소로 연락하시면 됩니다.

LG전자 환경선언문

LG전자는 지구환경보존을 바탕으로 하여 모든 경영활동을 전개하며, 전 임직원은 각자의 활동분야에서 환경보전을 앞장서 실천하고자 노력합니다.

LG 전자의 환경사랑 · 고객사랑

포장박스 폐기시 안내

- 설치가 끝나고 포장박스를 폐기하시려면 LG전자 설치전문점에 포장박스 폐기를 의뢰하시면 전문점에서 수거하여 재활용 센터로 보냅니다.
- 기타 포장폐기물(스티로폼 또는 비닐)도 설치전문점에 수거를 의뢰하시면 됩니다.

냉매 취급시 주의사항

- 냉매를 교환하거나 추가로 넣으실 때는 반드시 LG전자 설치전문점의 전문 설치기사에게 의뢰하셔야만 합니다.
- 고객께서 직접 냉매를 빼거나 주입시키지 마세요.

제품보증서

보증기간
1년

- 제품명 : LG 시스템 에어컨
 ■ 모델명 : LT-W602SFE / LT-W602SPJ / LT-W722SPE / LT-W722SPJ
 LT-W902SNE / LT-W902SNJ / LT-W1002SNE / LT-W1002SNJ
 LT-W1102SNE / LT-W1102SNJ / LT-W1102M3E / LT-W1102M3J
 LT-W1302M3E / LT-W1302M3J / LT-W1452M3E / LT-W1452M3J

- 판매일 : 년 월 일
 ■ 고객성명 :
 ■ 전화 :
 ■ 주소 :
 ■ 대리점 상호 :
 ■ 전화 :
 ■ 주소 :



※ 수리를 의뢰할 때는 구입일자가 기재된 본 보증서를 제시하여 충분한 서비스를 받으실 수 있으므로 잘 보관하시기 바랍니다.

- 1 본 제품에 대한 품질보증은 보증서에 기재된 내용으로 보증 혜택을 받습니다.
- 2 무상 보증 기간은 구입일로부터 산정되므로 구입일자를 기재 받으시기 바랍니다. (구입일자 확인이 안될 경우 제조년월로부터 3개월이 경과한 날로부터 품질보증 기간을 기산합니다.)
- 3 가정용 제품을 영업용도(영업활동, 비정상적인 사용환경 등)로 사용하거나, 산업용제품인 경우에는 무상보증 기간을 6개월로 적용합니다.(핵심부품 포함)
- 4 이 보증서는 재발행되지 않습니다.
- 5 별도 계약에 의한 공급연달, HOS, 단말송출 등일 경우에는 주계약에 따라 보증내용을 적용합니다.

■ 주요부품 보증기간

- 냉장고 TV, 전자, 전자레인지 에어컨 전용청소기 가능기체습기 7년
 - 냉동기기 청수기 등
 - VTR, DVD플레이어 전자(가스오븐) 가스렌지, 전화기 출세터 배터리 등 6년
 - 안티오자 전자입력부품 등 9년
 - 세탁기 내비게이션, 팬코어리퍼터, 온풍기 공기정화기, 선풍기 등 4년
 - PC 및 주변기기 노트북, MP3, 카메라 등 3년
 - 핵심부품 등 3년
- *상기 이외 제품은 유사제품의 기준에 준합니다.

■ 핵심부품 보증기간

- 에어컨의 컴프레서 4년
 - 냉장고의 컴프레서 TV의 OPT 모니터의 CRT, 세탁기의 모터 전자레인지의 마이크로파 3년
 - VTR의 하드 드라이브 센터 리모컨(배터리 포함)
 - PC의 Main Board LCD TV/PDP TV/LCD 모니터의 패널(단 노트북 모니터는 제외) 3년
- *단, 핵심부품 보증기간 이내에도 사용시간에 모니터의 CRT는 10000시간 LCD TV/LCD 모니터의 LCD 패널은 5000시간을 초과할 경우 보증기간에 단포함 것으로 함.

고객카드

보증기간
1년

- 제품명 : LG 시스템 에어컨
 ■ 모델명 : LT-W602SFE / LT-W602SPJ / LT-W722SPE / LT-W722SPJ
 LT-W902SNE / LT-W902SNJ / LT-W1002SNE / LT-W1002SNJ
 LT-W1102SNE / LT-W1102SNJ / LT-W1102M3E / LT-W1102M3J
 LT-W1302M3E / LT-W1302M3J / LT-W1452M3E / LT-W1452M3J

- 판매일 : 년 월 일
 ■ 고객성명 :
 ■ 전화 :
 ■ 주소 :
 ■ 주민등록번호 :
 ■ E-mail 주소 : @

고객카드는 전문점에서 고객관리용으로 활용해 주십시오.
 ※ 상기 내용은 보다 나은 고객서비스를 위해 활용됩니다.

특기사항

■ 기념일 정보 & 제품 보증유형

생년월일	월			일 (양·음)			결혼기념일			월		일 (양·음)	
제품명	컬러TV	비디오	냉장고	세탁기	전자레인지	GOR	청소기	DVD	PC	에어컨			
구입년도	년	년	년	년	년	년	년	년	년	년	년	년	년
용량													
제조사													

전문점명 : 배달기사명 :

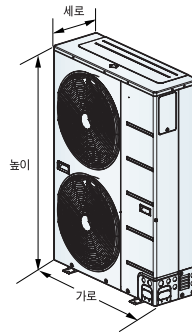
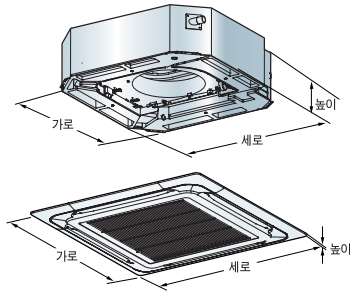
소비자분쟁해결기준 안내

	소비자 피해 유형	보 상 내 역	
		보상기간이내	보상기간 경과후
정상적인 사용상태에서 자연 발생한 성능 기능상의 고장 발생시	구입후 10일 이내에 중요한 수리를 요하는 경우	제품교환 또는 구입가 환불	유상수리
	구입후 1개월 이내에 중요 부품에 수리를 요하는 경우	제품교환 무상수리	
	교환된 제품이 1개월 이내에 중요한 수리를 요하는 경우	구입가 환불	
	교환 불가능시		
	하자 발생시	무상수리	
	동일 하자에 대하여 수리했으나 고장이 재발(회째)	제품교환 또는 구입가 환불	
	주방 용품(회) 보일러(회)		
	여러 부위의 고장으로 총 4회 수리 받았으나 고장이 재발(회째)		
	수리 불가능시		
수리용 부품을 보유하고 있지 않아 수리가 불가능한 경우			
소비자가 수리 의뢰한 재품을 시업지가 분실 한 경우	제품교환	정액 20만원 이하 금액에 1%를 가산하여 환불	
제품구입시 운송과정 및 제품 설치 중 발생한 피해	제품교환		
소비자의 고의, 과실에 의한 성능, 기능상의 고장	수리가 가능한 경우	유상수리	유상수리
	수리용 부품을 보유하고 있지 않아 수리가 불가능한 경우	유상수리에 해당하는 금액 정수 후 제품교환	
<ul style="list-style-type: none"> ■ 천재지변(화재, 강풍, 가스, 지진, 풍수해 등)에 의해 고장이 발생하였을 경우 ■ 사용자 정상 미도용 또는 소모성 부품을 교환하는 경우 ■ 사용권한의 이상 및 접속기기의 불량으로 인하여 고장이 발생하였을 경우 ■ 기타 제품 자체의 하자가 아닌 외부 요인으로 인한 경우 ■ LG전자 대리점이나 서비스 센터의 수리대비가 아닌 사람이 수리 또는 개조하여 고장이 발생하였을 경우 ■ 제품 고장이 아닌 단순 점검 요청의 경우 		유상수리	유상수리

- LG전자는 "불친절" 서비스에 대해서는 오금을 받지 않습니다.(No Delight, No Payment)
- 상기 보상 규정은 공정거래위원회 고시 제 2009-1호 규정에 의거 합니다.
- 명시되지 않은 사항은 「소비자 분쟁해결기준」에 따릅니다.
- 기구세척, 조정, 사용설명 등은 고장이 아닙니다.
- 고객센터 : 080-023-7777
- FAX : 02-2630-3565



제품 규격



본 제품의 외관 및 디자인과 제품규격은 제품의 품질을 더욱 높이기 위하여 변경될 수도 있습니다.

모델명	LT-W608FE/SPJ	LT-W728FE/SPJ	LT-W908NE/SNJ	LT-W1008NE/SNJ	LT-W1108NE/SNJ	LT-W1102ME/M3J	LT-W1302ME/M3J	LT-W1402ME/M3J	
전원	단상, 220 V~, 60 Hz					3상, 380 V~, 60Hz			
냉방능력	6 000 W	7 200 W	9 000 W	10 000 W	11 000 W	11 000 W	13 000 W	14 500 W	
난방능력	7 200 W	8 600 W	11 000 W	12 900 W	13 200 W	13 200 W	15 000 W	16 700 W	
냉방가능면적	43.8 m ²	53.5 m ²	61.8 m ²	70.9 m ²	100.0 m ²	100.0 m ²	118.2 m ²	131.8 m ²	
제품 중량	실내기	20.8 kg	20.8 kg	23.5 kg	23.5 kg	23.5 kg	25.6 kg	25.6 kg	25.6 kg
	프론트 패널	5 kg	5 kg	5 kg	5 kg	5 kg	5 kg	5 kg	5 kg
	실외기	60 kg	60 kg	67 kg	93 kg	93 kg	94 kg	94 kg	107 kg
외면치수 (mm)	실내기(가로×세로×높이)	840 × 840 × 204		840 × 840 × 245			840 × 840 × 288		
	프론트 패널(가로×세로×높이)	950 × 950 × 25							
	실외기 (가로×세로×높이)	870 × 320 × 800		835 × 330 × 950		900 × 370 × 1 160		950 × 330 × 1380	