

# 룸 에어컨 **WHISEN**

## 사 용 설 명 서

실내기: LSNC042B 시리즈  
LSNC062BF 시리즈  
LSNC062BG 시리즈

실외기: LSUC042B 시리즈  
LSUC062B 시리즈

살아있는 생활포털 **DreamLG.com**

사용불편 및 고장접수는

**1544-7777**  
**1588-7777**

사이버 서비스 센터 : [www.lgservice.co.kr](http://www.lgservice.co.kr)

사용 전에 「안전을 위한 주의사항」을 반드시 읽고  
정확하게 사용하세요.

사용자의 안전을 지키고 재산상의 손해 등을 막기  
위한 내용입니다.

사용설명서에 제품보증서가 포함되어 있습니다.

사용설명서를 읽고 난 후 사용하는 사람이  
언제라도 볼 수 있는 장소에 보관하세요.

이 제품은 국내(대한민국)용입니다.  
전원, 전압이 다른 해외에서는 사용할 수 없습니다.

# 이런 점이 좋습니다

저희 LG 룸 에어컨을 애용하여 주셔서 감사합니다.  
설명서를 읽으신 후 사용하시면 훨씬 편리하고 안전하게 오래 사용할 수 있습니다.

## 파워냉방기능

무더운 여름철, 열대에 강력한 냉방을 얻을 수 있습니다.

## 습기 제거 기능

녹록한 장마철이나 습기가 높은 경우에 효과적인 습기 제거를 할 수 있습니다.

## 항균필터

항균필터 채용으로 곰팡이의 번식을 억제 시켜주며, 실내공기는 깨끗깨끗~



# 차례

## 사용 전에

안전을 위한 주의사항	4~11
각 부분의 명칭	12~14
- 실내기	
- 실외기	
- 리모컨	
리모컨 사용방법	15
- 보관방법	
- 건전지 넣는 방법	
- 주의사항	

## 사용 중에

냉방	16
- 냉방운전	
- 온도조절	
바람조절	17
- 풍량선택	
- 상/하, 좌/우 풍향조절	
부가기능	18~20
- 파워냉방	
- 운전선택	
- 제습운전	
- 꺼짐예약	
- 강제운전	
- 시운전	
- 정전보상(지동 재운전) 기능	

## 사용 후에

설치 방법	21
그릴분해 및 청소	22
필터청소	23
보관방법	24
고장신고 전 확인사항	25~27





## 알아두기

고객 서비스에 대하여	28
제품보증서/고객카드	29
소비자 피해보상 안내	30
폐 가전제품 처리	31
포장박스 폐기 시 안내	31
냉매취급 시 주의사항	31

# 안전을 위한 주의사항

다음에 표시되어 있는 안전 관련한 주의사항들은 제품을 안전하고 정확하게 사용하여 예기치 못한 위험이나 손해를 사전에 방지하기 위한 것입니다.

## 경고 / 주의 내용

-  **경고** 지시사항을 지키지 않았을 경우 사용자가 사망하거나 중상을 입을 수 있습니다.
-  **주의** 지시사항을 지키지 않았을 경우 사용자의 부상이나 재산 피해가 발생할 수 있습니다.
  -  위험을 끼칠 우려가 있는 사항과 조작에 대하여 주의를 환기시키기 위한 기호입니다. 위험 발생을 피하기 위하여 주의깊게 살펴보고 지시에 따라 주세요.
  -  위험을 방지하기 위하여 피해야 하는 사용방법을 표시하는 기호입니다.

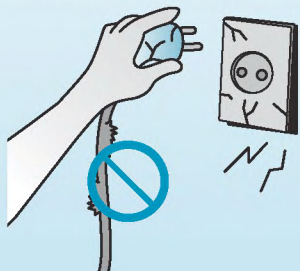


## ⚠ 경고

### 설치할 때 ●

손상된 전원선이나 플러그, 헐거운 콘센트는 사용하지 마세요.

화재 및 감전의 원인이 됩니다.



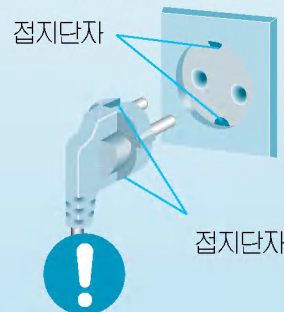
전기공사를 할 때는 제품을 구입한 대리점이나 서비스 센터에 의뢰 하세요.

임의로 분해, 수리할 경우 화재나 감전의 원인이 됩니다.



반드시 접지단자가 있는 전원 플러그와 콘센트를 사용하세요.

그렇지 않으면 감전의 원인이 됩니다.



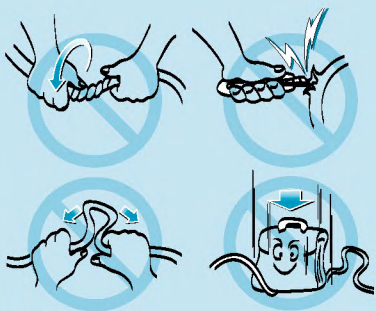
판넬과 컨트롤 커버는 확실하게 설치하세요.

판넬과 커버를 확실하지 못하면 물과 먼지가 제품에 침투하여 화재 및 감전의 원인이 됩니다.



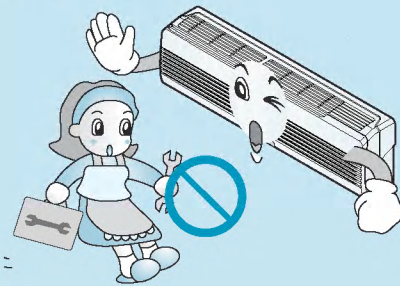
전원선을 임의로 변경하거나 연장하지 마세요.

화재 및 감전의 원인이 됩니다.



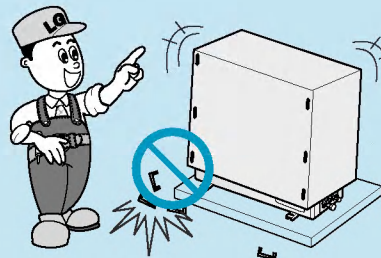
제품을 임의로 분해하거나 개조하지 마세요.

화재, 감전, 폭발, 상해의 원인이 됩니다.



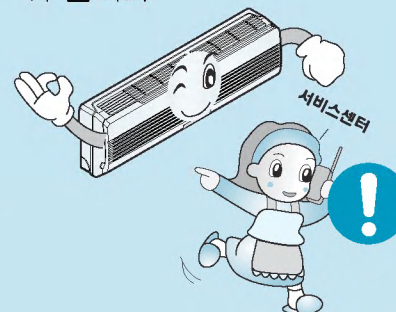
포장개봉 및 설치시 날카로운 곳에 닿지 않도록 하세요.

조심하지 않으면 상해의 원인이 됩니다.



제품 설치는 반드시 서비스 센터나 설치 전문점에 의뢰 하세요.

화재, 감전, 폭발, 상해의 원인이 됩니다.

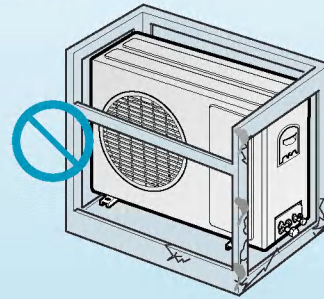


떨어질 우려가 있는 곳에는  
절대 설치하지 마세요.  
상해의 우려가 있습니다.



실외기 설치대가 오랜기간  
사용으로 손상되지 않았는  
지 확인해 주세요.

상해 및 사고의 원인이  
됩니다.



## 사용할 때 ●

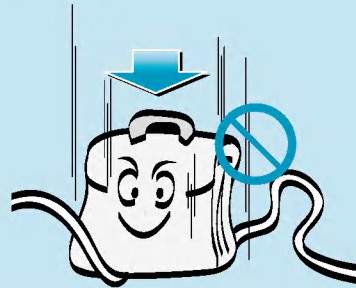
운전중에 전원선이 당겨지지  
않도록 하세요.

화재 및 감전의 원인이 됩니다.



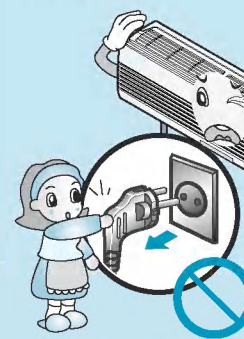
전원선 위에 무거운 것을  
올려 놓지 마세요.

화재 및 감전의 원인이  
됩니다.



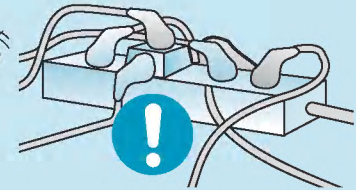
전원 플러그로 제품을  
ON/OFF 하지 마세요.

화재 및 감전의 원인이  
됩니다.



문어발식 콘센트 사용을  
금하고 에어컨 전용  
콘센트를 사용하세요.

화재 및 감전의 원인이  
됩니다.



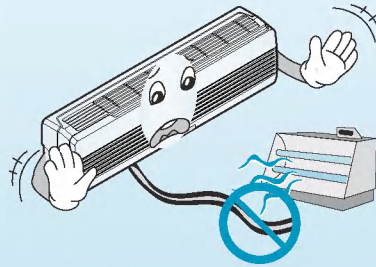


전원 플러그를 뽑을 때는  
플러그의 머리를 잡고  
뽑고, 젖은 손으로는 전원  
플러그를 만지지 마세요.

화재 및 감전의 원인이  
됩니다.



전원선 가까이에 열기구를  
사용하지 마세요.  
화재 및 감전의 원인이 됩니다.



제품 내부에 물이 들어가지  
않도록 하세요.  
감전 및 고장의 원인이  
됩니다.



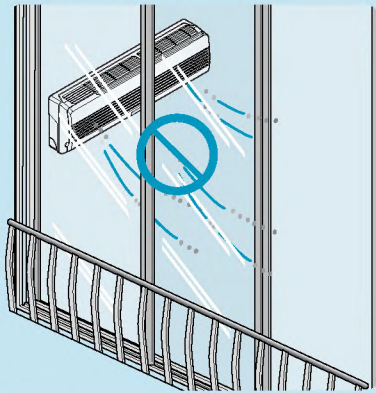
에어컨 주변에서 가연성  
가스나 인화성 물질을 보관  
및 사용하지 마세요.

화재 및 제품 고장의 원인이  
됩니다.



밀폐된 공간에서 오랫동안  
사용하지 마세요.

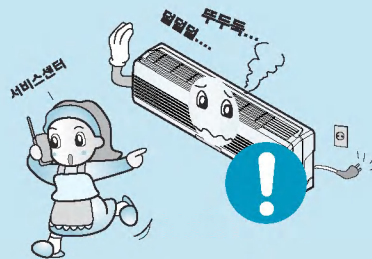
산소 부족으로 질식의 원인이  
됩니다.



가스가 샀 때에는 제품을  
동작시키기 전에 창문을  
열어 환기시켜 주세요.  
폭발 및 화재의 원인이 됩니다.

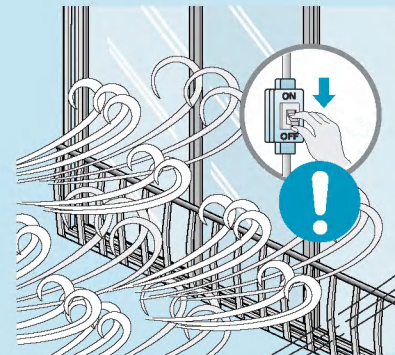


제품에서 이상한 소리나  
냄새 또는 연기가 나면 전원  
플러그를 뽑아 주세요.  
그렇지 않으면, 화재 및 감전의  
원인이 됩니다.



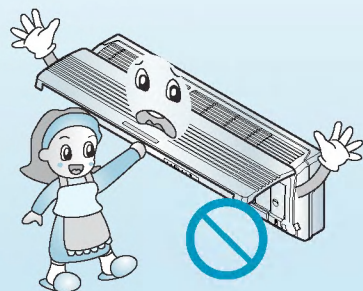
폭풍이나 태풍시 제품을  
사용하지 마세요.

그렇지 않으면 고장 및 단전  
의 원인이 됩니다.



운전중에 실내기 및 실외기의  
흡입구를 열지 마세요.

감전, 상해 및 고장의 원인이  
됩니다.



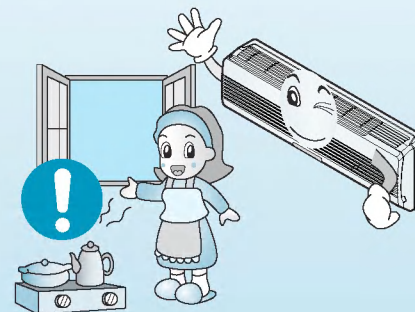
제품이 침수 되었을 경우에는  
반드시 서비스 센터에 의뢰  
하세요.

화재 및 감전의 원인이 됩니다.



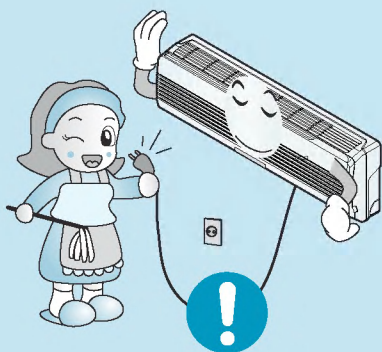
연소기구와 함께 운전할 때는  
수시로 환기를 시켜 주세요.

산소 부족으로 질식의 원인이  
됩니다.



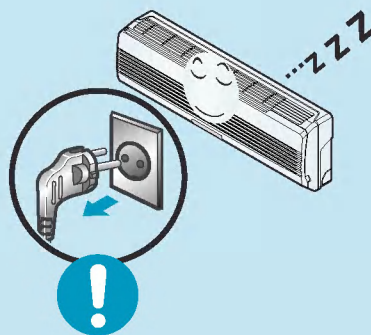
청소 시에는 전원플러그를  
반드시 뽑으세요.

화재 및 감전의 원인이 됩니다.



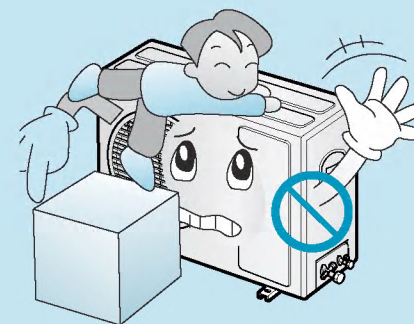
장시간 사용하지 않을 시 전원  
플러그를 뽑아 주세요.

화재 및 고장의 원인이 됩니다.



어린이가 제품 위에 올라가지  
않도록 하세요.

어린이가 떨어져 크게 다칠 수  
있습니다.



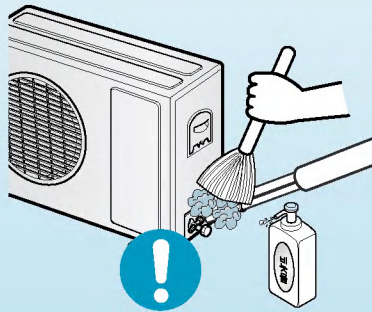


## ⚠ 주의

### 설치할 때 ●

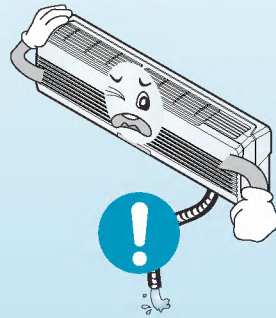
제품 설치 및 수리 후에는 반드시  
냉매누설을 검사하세요.

제품 고장의 원인이 됩니다.



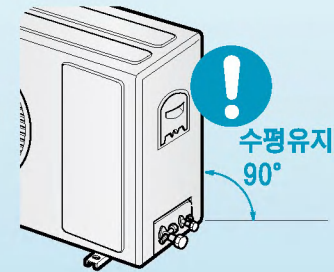
배수호스는 확실하게 배수가 되도록  
설치하세요.

누수의 원인이 됩니다.



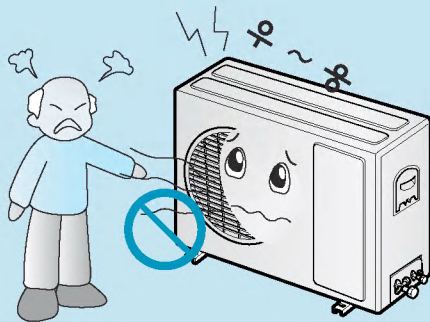
제품 설치시 수평을 맞춰 주세요.

진동 및 누수의 원인이 됩니다.



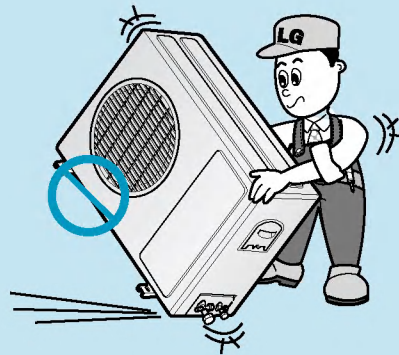
실외기의 소음과 더운 바람이 이웃  
에게 피해가 되지 않도록 설치  
하세요.

이웃과 다툼의 원인이 됩니다.



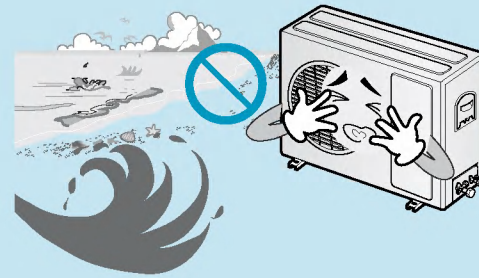
제품을 혼자 들지 마세요.

그렇지 않으면 상해의 원인이 됩니다.



바닷바람이 직접 닿지 않게 설치해  
주세요.

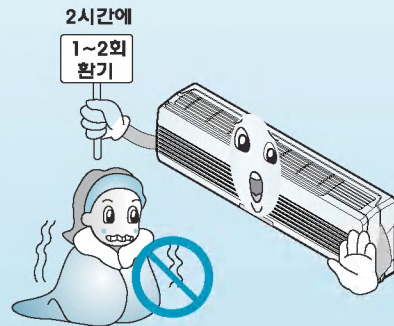
제품의 변형 및 고장의 원인이 됩니다.



## 사용할 때 ●

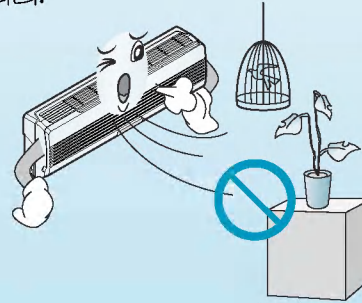
지나친 냉방을 피하시고, 장시간  
사용시 환기를 시켜 주세요.

건강에 해롭습니다



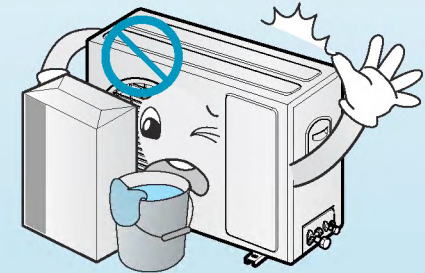
동식물, 정밀기기, 미술품의 보존  
등 특수용도/장소에는 사용하지  
마세요.

그렇지 않으면, 재산 손상의 원인이  
됩니다.



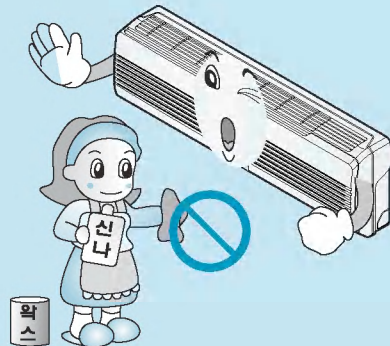
흡입구나 취출구 주변에 장애물을  
두지 마세요.

제품고장 및 사고의 원인이 됩니다.



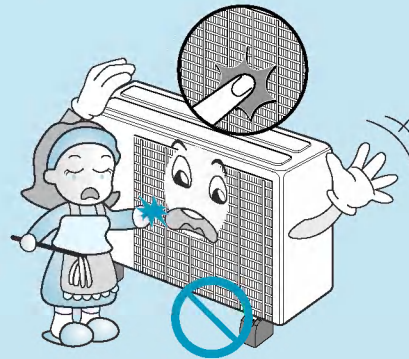
솔벤트류의 강력 세제로 청소하지  
마시고, 부드러운 천을 사용하세요.

화재 및 제품 변형의 원인이 됩니다.



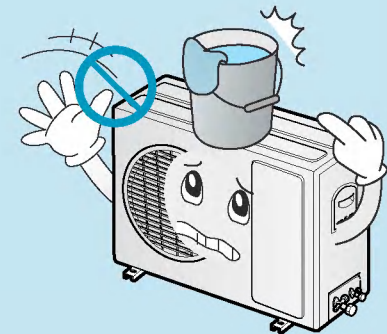
제품의 열교환기는 표면이 날카로  
우니 청소시 주의하세요.

상해의 원인이 됩니다.



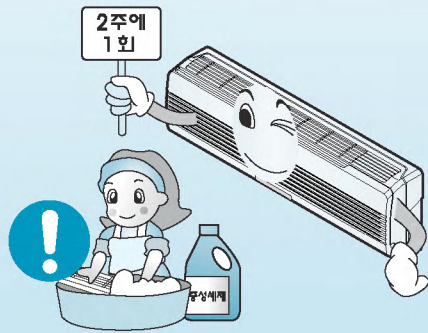
제품 위에 무거운 물건을 놓거나  
올라가지 마세요.

상해 및 제품 고장의 원인이 됩니다.

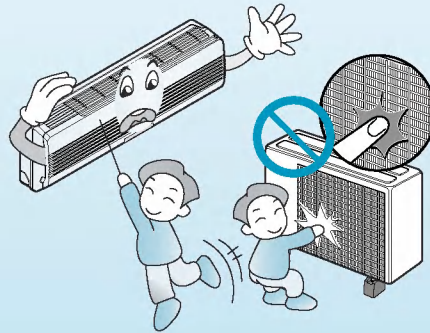




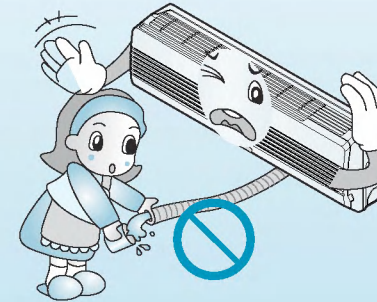
필터는 꼭 끼워서 사용하고 2주에 1회 필터청소 해주세요.  
그렇지 않으면, 고장의 원인이 됩니다.



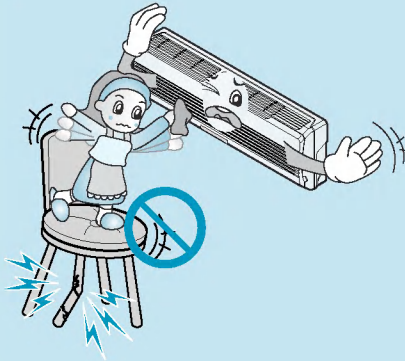
운전중에는 공기흡입구, 배출구로 손가락이나 막대기를 넣지 마세요.  
상해의 원인이 됩니다.



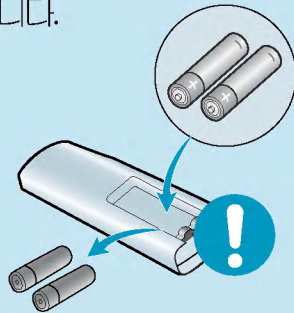
에어컨에서 나오는 물을 마시지 마세요.  
배탈의 원인이 됩니다.



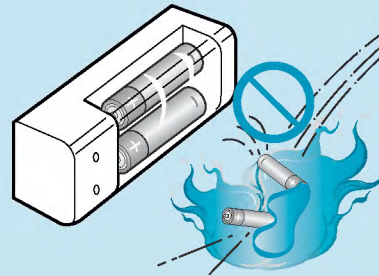
불안정한 받침대로 사용하여 청소하지 마세요.  
떨어져 다칠 수가 있습니다.



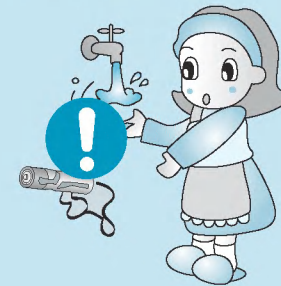
리모컨 배터리 교체시 동일한 형태의 2개를 동시에 교체하세요.  
화재 및 폭발의 원인이 됩니다.



리모컨 배터리는 충전 및 분해하지 마시고 화기에 버리지 마세요.  
화재 및 폭발의 원인이 됩니다.

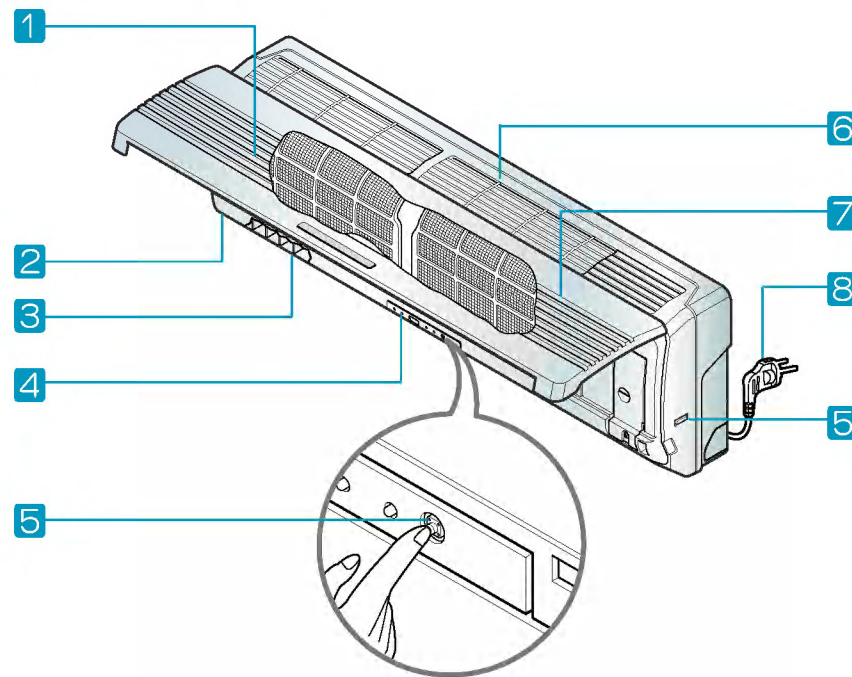


배터리 액이 피부에 묻었을 경우 깨끗한 물로 씻어 주시고, 필요시 의사에게 문의하세요.  
건강에 해롭습니다.



# 각 부분의 명칭

## 실내기

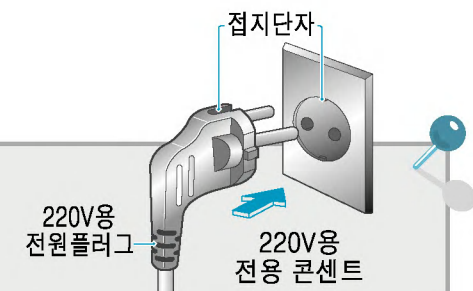


- 1 항균필터
- 2 좌/우 풍향조절기
- 3 공기 배출구
- 4 운전 표시창/리모컨 수신부
- 5 강제운전
- 6 공기 흡입구
- 7 전면 그릴
- 8 전원 플러그

※ 모델에 따라 강제운전 S/W 위치는 다를 수 있습니다.

## 전원사용

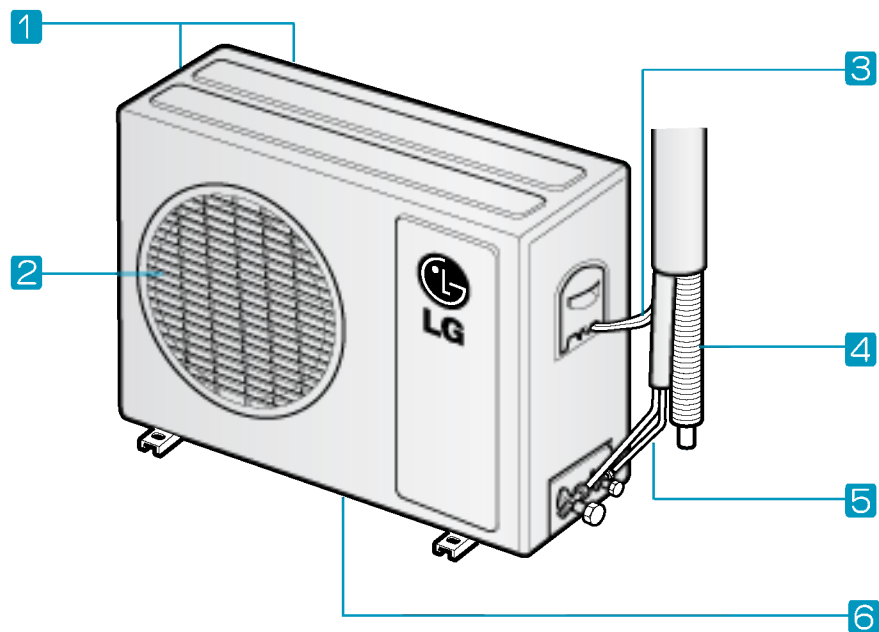
- 본 제품은 220V 전용입니다.
- 전원은 220V/15A 이상의 접지단자가 있는 전용 콘센트를 사용하세요.



※ 본 제품의 실외기는 내구성이 뛰어나 녹이 잘 슬지않는 특수재질을 사용하여 실외에 그대로 방치하더라도 문제가 없어 실외기 커버를 제공하지 않습니다.

※ 일부 모델의 실외기 밀판은 환경보호를 위하여 도장을 하지않고, 내구성이 뛰어난 특수재질을 사용하였습니다.

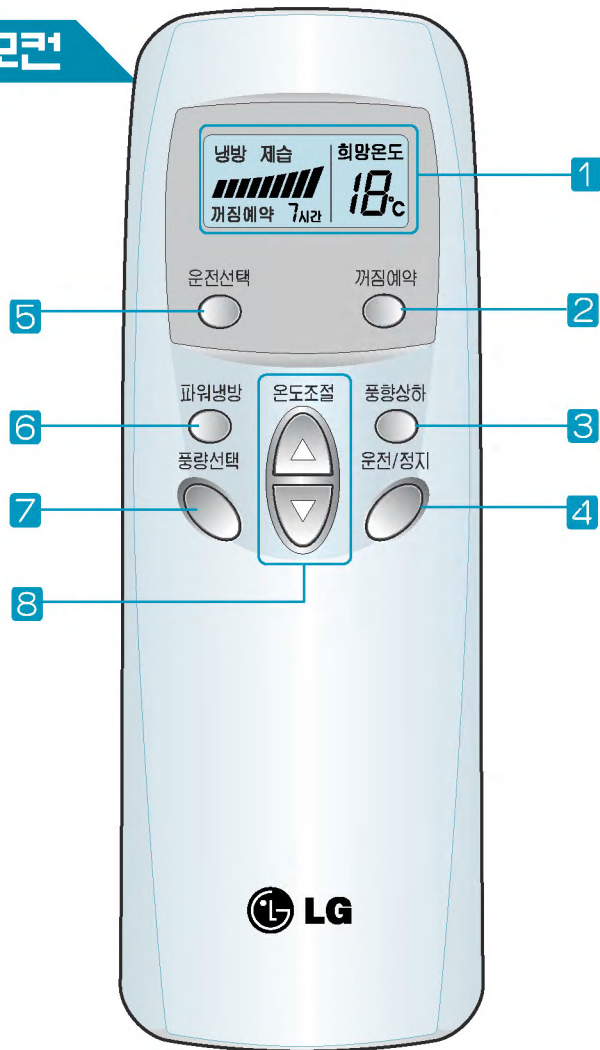
## 실외기



- 1 공기 흡입구  
(뒷면, 옆면)
- 2 공기 배출구
- 3 연결전선
- 4 배수호스
- 5 냉매배관 접속구
- 6 밀판



## 리모컨



- 1 표시창 현재 에어컨의 설정상태를 나타내줍니다.
- 2 꺼짐예약 버튼 한시간 단위로 꺼짐시간을 예약하는 버튼입니다.
- 3 풍향상하 버튼 풍향을 상하로 조절할 수 있습니다.
- 4 운전/정지 버튼 제품을 운전 및 정지 시 사용하는 버튼입니다.
- 5 운전선택 버튼 냉방, 제습을 선택하는 버튼입니다.
- 6 파워냉방 버튼 짧은 시간 내에 강력냉방을 실현합니다.
- 7 풍량선택 버튼 풍량선택 시 사용합니다.
- 8 온도조절 버튼 희망온도를 설정할수 있습니다.

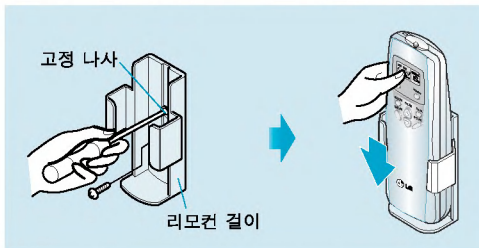


리모컨을 사용할 때는 실내기의 리모컨 수신부를 향해 주세요.

# 리모컨 사용방법

DIGITAL ez LG

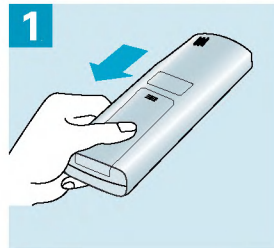
## 보관 방법



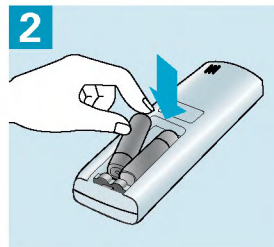
리모컨 걸이에 보관 하세요.

(리모컨 걸이 고정은 나사로 고정하는 방법과 분리지를 떼내어 테이프로 접착하는 방법 두 가지가 있습니다.)

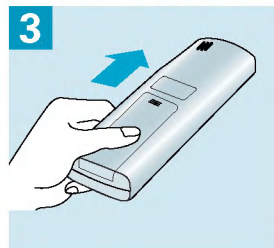
## 건전지 넣는 방법



건전지 뚜껑을 열어 주세요.

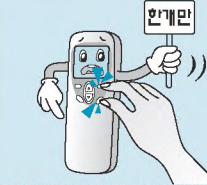


리모컨 내부의 ⊕, ⊖ 방향 표시대로 건전지를 넣으세요.

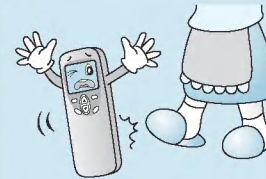


건전지 뚜껑을 닫아 주세요.

## 주의사항



버튼은 하나씩 누르세요.  
(동시에 여러 버튼을 누르면 작동이 안됩니다.)



발로 밟거나 강한 충격을 주지 마세요.



물과 습기가 많은 곳에서는 사용하지 마세요.



화기, 열기가 있는 곳에서는 사용하지 마세요.



주의

- 리모컨을 오랫동안 사용하지 않을 경우 건전지 액이 흘러 고장의 원인이 될 수 있으니 건전지를 모두 꺼내 주세요.
- 건전지를 교환할 때는 2개 모두 새것으로 교환하고, 건전지를 교환한 후에도 리모컨 작동이 되지 않으면 서비스를 의뢰하세요.
- 사용한 건전지를 분해 또는 재 충전하지 마시고, 화기 또는 열기가 있는 곳에는 버리지 마세요. 폭발의 위험이 있습니다.

# 냉방운전

## 냉방운전

쾌적하고 산뜻한 바람으로 실내를 시원하게 합니다.

### 1 운전/정지 버튼을 누르세요.

찬바람이 나옵니다.

- 운전을 취소하려면 **운전/정지** 버튼을 한번 더 누르세요.



#### 3분 지연 기능이란?

냉방 정지 후 곧바로 제품 작동 시는 3분간 압축기가 동작하지 않습니다.  
곧바로 찬바람이 나오지 않는 것은 압축기를 보호하기 위한 기능입니다.  
3분 후에 압축기가 동작하면서 찬바람이 나옵니다.

### 2 온도조절 버튼으로 희망온도를 맞추세요.

희망온도가 실내온도보다 높으면 냉방이 안됩니다.  
희망온도를 실내온도보다 낮게 맞춰 주세요.



한번씩 누를 때 마다 1°C씩 올라감  
한번씩 누를 때 마다 1°C씩 내려감

- 18°C~30°C까지 희망온도를 선택할 수 있습니다.
- 실내온도와 실외온도의 차이는 5°C가 좋습니다.







**풍량선택** 원하는 풍량을 간편하게 조절할 수 있습니다.

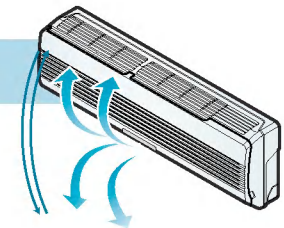
- 1 **풍량선택** 버튼을 누르세요.  
바람의 세기가 **강→약→강...** 으로 바뀝니다.



**상/하 풍향조절** 원하는 상/하 풍향을 간편하게 조절할 수 있습니다.

- 1 **풍향상하** 버튼을 누르세요.  
상하 자동으로 찬바람이 나옵니다.

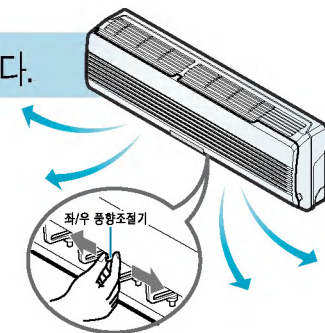
- 풍향을 원하는 위치에 고정하려면 **풍향상하** 버튼을 한번 더 누르세요.



**좌/우 풍향조절** 원하는 좌/우 풍향을 간편하게 조절할 수 있습니다.

- 1 **좌/우 풍향조절기**  
손으로 잡고 좌/우로 조절하세요.

- 손가락이 팬에 닿지 않도록 주의 하세요.



# 부가기능



## 파워냉방 빠른 시간 내에 냉방시켜 줍니다.

1 운전/정지 버튼을 누르세요.

2 파워냉방 버튼을 누르면 30분간 강력한 찬바람이 나옵니다.

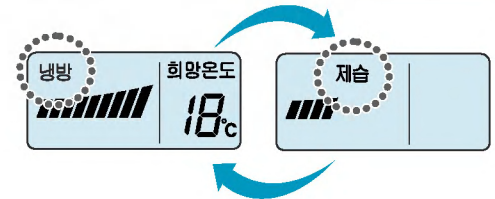
- 파워냉방을 해제할 때는 파워냉방, 운전선택, 풍량선택, 온도조절 중 아무 버튼이나 누르면 파워냉방 기능이 해제됩니다.

### • 빠른 시간 내에 냉방을 원할 때 사용하세요..

- 풍향상하 날개를 위쪽으로 향하여 차가운 바람을 빠르고, 멀리 불어주어 실내공간을 쾌속으로 냉방시켜 줍니다.
- 냉방, 제습 운전중에 선택이 가능합니다.

## 운전선택 원하는 운전에 맞추면 됩니다.

1 운전 중 운전선택 버튼을 누를 때 마다 냉방 → 제습 → 냉방... 순으로 원하는 운전을 선택할 수 있습니다.





**제습운전** 습도가 높은 날에 효과적인 습기 제거와 냉방운전을 동시에 합니다.

**1 운전/정지** 버튼을 누르세요.

**2 운전선택** 버튼으로 **제습**에 맞추세요.

- 온도설정은 자동으로 조절되며, 온도조절 버튼으로 조절이 되지 않습니다.
- **운전선택** 버튼을 한번 더 누르면 제습운전이 해제되고, 냉방운전이 됩니다.

**꺼짐예약** 원하는 시간에 제품이 꺼지도록 예약할 수 있습니다.

**예) 3시간 운전 후 꺼지게 할 경우**

**1 꺼짐예약** 버튼을 눌러 예약하고자 하는 시간을 맞추세요.

- 버튼을 누를 때 마다 1시간씩 올라갑니다.

선택한 시간

**3** 시간

▲ 리모컨 표시창

- 최대 7시간까지 선택할 수 있습니다.
- 잠잘 때 적당한 시간을 예약하세요. (지나친 냉방은 건강에 해롭습니다.)

- 3시간 운전후 자동으로 정지됩니다.

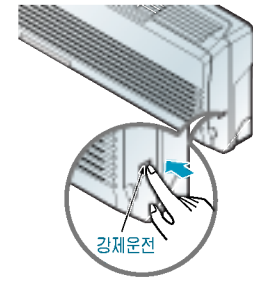
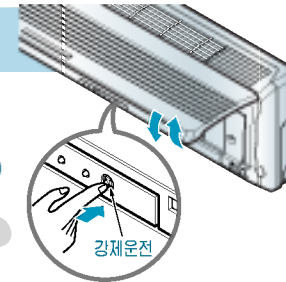


## 강제운전

### 1 제품 우측면에 있는 강제운전 스위치를 눌러 주세요.

- 강제운전이 됩니다.
- 운전선택이 냉방운전, 풍량은 강풍, 온도는 22℃로 설정되어 있습니다.

• 강제운전은 리모컨이 고장이거나 보실했을 때 사용하세요.



## 시운전 기능

### 1 강제운전 스위치를 길게 3초간 누르면 시운전이 됩니다.

- 제품 설치 후 정상동작 유무를 확인 시 사용하세요.
- 시운전 기능을 선택하면 실내온도에 상관없이 냉방운전과 강풍운전으로 약 18분간 시운전 됩니다.
- 시운전중 리모컨을 작동시키거나 강제운전 버튼을 한번 더 누르면 작동이 멈춥니다.

## 정전보상(자동 재운전) 기능

### 1 정전이나 다른 원인들로 인하여 제품의 전원 공급이 끊어져 제품 운전이 정지 되었다가 전원이 다시 공급되면 운전 정지 전의 설정을 기억하여 자동으로 재 운전 됩니다.

- 재 운전이 시작되면 실내기는 약풍으로 운전을 시작하며
- 압축기는 2분 30초에서 3분 사이에 운전을 시작합니다.
- 압축기가 운전을 시작하면 팬은 운전정지 이전의 설정으로 자동운전됩니다

### 2 강제운전 스위치를 조작하여 정전보상(자동 재운전)기능을 설정/해제 할 수 있습니다. (LSNC042B/LSNC062BF/LSNC062BG) (강제운전 스위치를 누르고 3~4초 후 “뽁” 하는 소리가 날 때 손을 떼면 시운전 기능이 작동되고, 계속 누르고 있으면 정전보상 기능을 설정/해제 할 수 있습니다.)

#### • 정전 보상 기능 설정

- 강제운전 스위치를 약 7~8초간 누르고 있으면 “뽁뽁”하는 소리가 나며 맨 좌측 LED가 약 1~2초 간격으로 1회씩 총 4회 점멸하며 정전보상 기능이 설정됩니다.

#### • 정전 보상 기능 해제

- 강제운전 스위치를 약 7~8초간 누르고 있으면 “뽁뽁” 하는 소리가 나며 맨 좌측 LED가 약 1~2초 간격으로 2회씩 총 8회 점멸하며 정전보상 기능이 해제됩니다.

※ 참고 : 제품은 정전보상 기능이 설정된 상태로 출하됩니다.

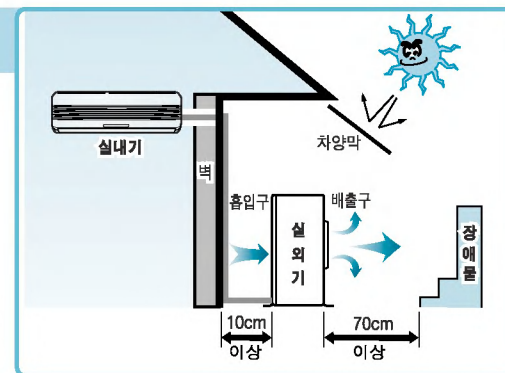
## 설치장소 선정

### 실내기

- 응축수의 배수가 잘 되고 실외기와 배관 접속이 쉬운 곳
- 냉방효과가 가장 좋으며 전원 연결이 쉬운 곳 (콘센트와 가까운 곳)
- 흡입구 근처에 실내공기 흡입을 방해하는 장애물이 없는 곳

### 실외기

- 흡입구와 벽사이의 거리는 10cm 이상, 배출구와 장애물간의 거리는 70cm 이상을 유지하시고, 필요 시 차양막을 설치하세요. (차양막 설치비는 별도임)
- 좌우측은 개방하여 주세요.
- **설치 시 수평을 유지해 주세요**



- 실내기와 실외기간의 배관길이가 5m 이상이 될 때는 연장 설치에 대한 추가 공사비를 받습니다.
- 에어컨 설치 시 설치설명서를 반드시 참고해 주세요.

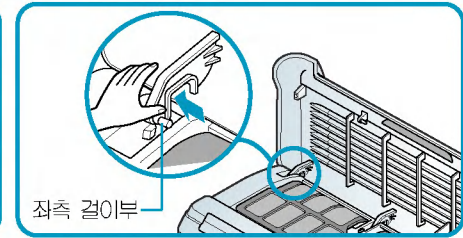
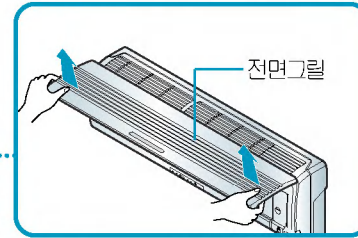


## 경고

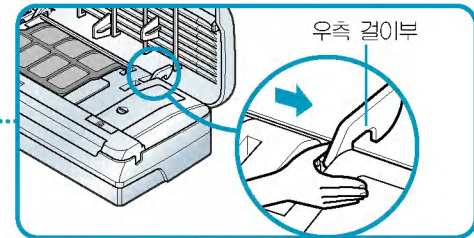
운송기구(차량/선박 등)에 에어컨 설치 시는 제품에 문제가 발생할 수 있으므로 설치하지 마세요.  
도로상에 침수 또는 보행자에게 불편을 줄 수 있는 곳에 설치하지 마세요.  
(도로상에 설치 시에는 2m 이상의 높이에 설치할 것.)

# 그릴 분해 및 청소

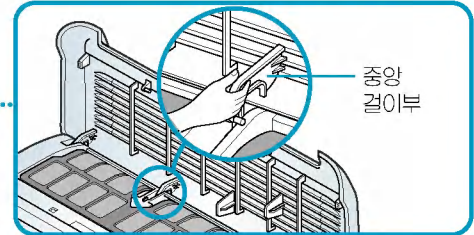
- 1 전면그릴을 양손으로 잡고 열어 주세요.  
그릴의 좌측 걸이부를 손으로 잡고  
좌측으로 밀어 들어올려 빼 주세요.



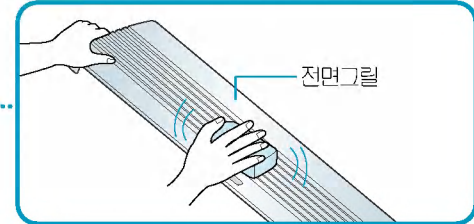
- 2 그릴의 우측 걸이부를 손으로 잡고  
우측으로 밀어 들어올려 빼 주세요.



- 3 중앙 걸이부를 손으로 잡고 들어 올려  
그릴을 빼 주세요.



- 4 빼낸 그릴을 부드러운 천으로 깨끗하게  
청소해 주세요.



※ 조립 하실 때는 분리한 역순으로 조립하시면 됩니다.



**주의**

- 안전을 위하여 청소하기 전에 전원플러그를 뽑거나 주전원 스위치를 내려주세요.
- 물로 씻은 후 그늘에 말릴 때 물기가 없어질 때까지 완전히 말리세요.  
(물기가 있으면 고장의 원인이 될 수 있습니다.)

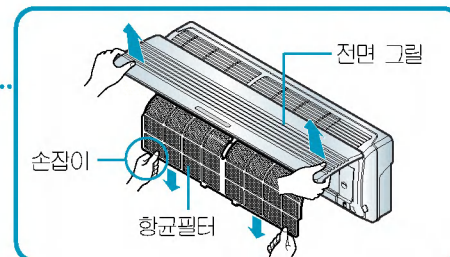


# 필터 청소

DIGITAL ez LG

2주일에 한번씩 청소하세요.

## 1 전면 그릴을 열어서 항균필터를 빼세요.

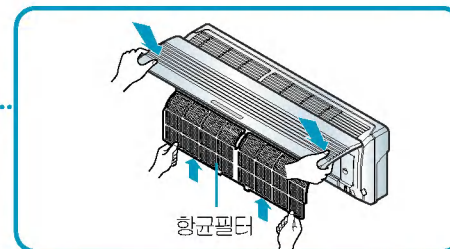


## 2 진공청소기나 부드러운 솔로 청소하세요.

오염이 심할 때는 중성세제를 이용하여 물로 씻어주세요.  
(40°C 이상 뜨거운 물 사용금지)  
건조 시에는 불이나 직사광선을 피하고 그늘에서 잘 말려주세요.



## 3 그늘에서 완전히 말린 항균필터를 끼우고, 전면그릴을 닫아주세요.



주의

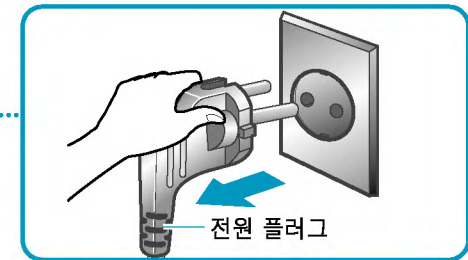
- 안전을 위하여 청소하기 전에 전원 플러그를 뽑거나 주전원 스위치를 내려주세요.
- 물로 씻은 후 그늘에 말릴 때 물기가 없어질 때까지 완전히 말리세요. (물기가 있으면 고장의 원인이 될 수 있습니다.)
- 필터에 먼지가 끼면 냉방능력이 떨어지고, 전기 요금이 많이 나오니, 2주일에 1회 정도 청소해 주세요.



서비스 센터에 의뢰 시  
필터 청소는 유상 서비스입니다.

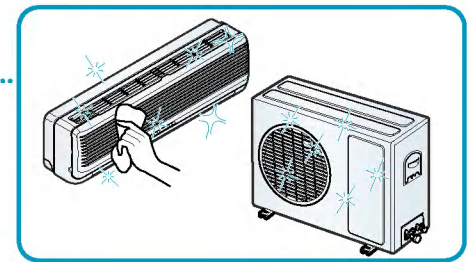
# 보관방법

## 1 전원 플러그를 뽑아 주세요.



## 2 실내기, 실외기를 깨끗이 청소하고 잘 보관하세요.

청소시 부드러운 천으로 닦으세요. 굵힘 등으로 인한 외관 손상의 우려가 있습니다.



### • 본 제품은 실내기, 실외기 모두 커버가 없습니다.

- 실외기 : 내구성이 뛰어나 녹이 잘 슬지않는 특수재질을 사용하여 커버를 씌우지 않아도 전혀 문제가 없으며, 커버를 씌우고 사용하여 나타나는 압축기 불량의 원인을 제거하였습니다.

# 고장신고 전 확인사항

DIGITAL ez LG

제품에 이상이 생겼을 경우에는 서비스 센터에 의뢰하기 전에 아래사항을 먼저 확인하여 주세요.

증상	확인	조치사항
운전이 전혀 되지 않아요	• 주전원 스위치가 내려져 있지 않습니까?	• 주전원 스위치를 올려 주세요.
	• 전압이 너무 낮지 않습니까?	• 정격 전압 220V인가를 한국전력에 문의하세요.
	• 전원플러그가 빠져 있지 않습니까?	• 전원플러그를 꽂아 주세요.
	• 리모컨에 이상이 없습니까?	• 건전지를 교환하거나 극성 (+, -)을 맞게 다시 넣으세요.
	• 정전이 되지 않았습니까?	• 다른 전기기구를 확인해 보세요. (전기가 들어오면 다시 운전시키세요.)
찬바람이 연속으로 나오지 않아요	• 실외기 주위온도가 너무 높지 않습니까?	• 실외기 주위온도가 너무 높으면 제품 보호를 위해 운전을 자동정지 시킵니다.
	• 제품을 정지한 후 곧바로 운전시키지 않았습니까?	• 실외기의 압축기 보호장치가 동작 하였습니다. 약 3분 후에 찬바람이 나옵니다.
	• 실외기 배출구가 막혀 있지 않습니까?	• 실외기 배출구를 확인 하세요. (장애물을 제거해 주세요.)
배출구에 이슬이 맺혔어요	• 실내의 습도가 너무 높지 않습니까?	• 공기중의 습기가 이슬로 맺히는 자연 현상이며 고장은 아닙니다. (따른 수건으로 닦아 주세요.)
예약운전이 되지 않아요	• 예약을 올바르게 하였습니다습니까?	• 설명서 참고하여 다시 한번 예약해 주세요.

증 상	확 인	조 치 사 항
운전중에 실내기에서 흰안개 같은 것이 나와요	• 음식점 등과 같이 기름을 많이 사용하거나 습도가 높은 장소에서 사용하고 있지 않습니까?	• 습도가 높으면 습기가 많은 공기가 배출되어 흰 안개 같은 것이 나올 수 있습니다. 기름을 많이 사용하는 음식점 등에서는 항균필터를 정기적으로 세척해 주세요.
정상보다 시원하지 않아요	• 햇빛이 실내로 직접 들어오지 않습니까?	• 커튼 등으로 햇빛을 막아 주세요.
	• 제품의 사용평수가 방의 평수보다 작지는 않습니까?	• 적절한 평수의 제품을 사용하고 있는지 확인하세요.
	• 실내기와 실외기의 거리가 멀지 않습니까?	• 5m 이상 되면 냉방능력이 조금 떨어질 수 있습니다.
	• 실내에 인원이 너무 많지 않습니까?	• 실내에 인원이 많으면 냉방효과가 떨어질 수도 있습니다.
	• 찬공기가 실외로 빠져나가고 있지 않습니까?	• 열어둔 창문을 닫고 틈새를 막아 주세요.
	• 실내기, 실외기 흡입구 또는 배출구가 막혀 있지 않습니까?	• 실내기, 실외기 흡입구 또는 배출구의 장애물을 제거해 주세요.
	• 필터에 먼지 등이 끼어 더러워지지 않았습니까?	• 필터를 깨끗이 세척하세요.
잠잘 때 시끄러워요	• 풍량이 「강」으로 되어 있지 않습니까?	• 풍량을 「약」으로 해 주세요

증 상	확 인	조 치 사 항
운전 후 곧바로 찬바람이 나오지 않아요. (3분지연기능)	<ul style="list-style-type: none"> <li>• 제품을 정지한 후 곧바로 운전을 시키지 않았습니까?</li> </ul>	<ul style="list-style-type: none"> <li>• 실외기의 압축기 보호장치가 동작하였습니다. 약 3분 후에 찬바람이 나옵니다.</li> </ul>
냄새가 나고 눈이 따가워요	<ul style="list-style-type: none"> <li>• 음식점의 매운 냄새등이 발생하고 있지 않습니까?</li> <li>• 새집에 이사하여 인테리어나 가구에서 눈이 따가운 냄새가 나지 않습니까?</li> <li>• 미용실 가구점 등에서 사용하지 않습니까?</li> <li>• 곰팡이 냄새가 나지 않습니까?</li> </ul>	<ul style="list-style-type: none"> <li>• 실내의 환풍기를 작동하거나 환기를 해 주세요.</li> <li>• 실내/외 공기가 번질되어 냄새가 날 경우 락스 10% 희석액을 열교환기에 분사하여 세척하여 주세요.</li> <li>• 내부 악취는 환기, 청소 등으로 제거하여 주세요.</li> <li>• 에어컨에서 생기는 응축수가 잘 빠지지 않을 경우 냄새가 날 수 있으므로 배수호스를 점검하여 주세요.</li> </ul>

## 절전방법

- 1 **희망온도를 적절히 조정 후 사용하세요.** 실내온도와 실외온도 차이는 5℃ 정도가 좋습니다.
- 2 **실외기 배출구에 방충망 등 장애물을 제거하여 주세요.**  
막혀 있으면 실외기 소음이 높아지고 찬바람이 나오지 않으며 전기료가 많이 나옵니다.
- 3 **새어드는 바람이 없도록 하고, 햇빛은 커튼 등으로 막아주세요.**  
냉기가 밖으로 새어나가 냉방속도도 느려지고 전기료도 많이 나옵니다.



# 고객서비스에 대하여

## 고객의 권리

고객께서는 제품 사용 중에 고장이 발생할 경우, 구입일로부터 2년 동안 무상 서비스를 받으실 수 있는 소중한 권리가 있습니다. 단, 고객과실 및 천재지변에 의해 고장이 발생한 경우에는 무상 기간내라도 유상 처리됨을 알려드립니다.

## 유상서비스(고객의 비용부담)에 대한 책임

서비스 신청시 다음과 같은 경우는 무상 기간 내라도 유상 처리 됩니다.

- ① 제품 내에 이물질(물, 음료수, 커피, 장난감 등)하여 고장이 발생하였을 경우
- ② 제품을 떨어뜨리거나, 충격을 주어 제품이 파손되거나 기능상의 고장이 발생하였을 경우
- ③ 신나, 벤젠 등 유기 용제에 의하여 외관이 손상되거나 변형된 경우
- ④ 사용전압을 오(誤) 인가하여 제품 고장이 발생하였을 경우
- ⑤ LG전자 정품이 아닌 부품 또는 소모품을 사용하여 제품 고장이 발생하였을 경우 LG전자 정품 (어댑터, 배터리, 필터, 이어폰 등)은 가까운 LG전자 서비스센터에서 구입 가능합니다.
- ⑥ 고객이 제품을 임의 분해하여 부속품이 분실 및 파손되었을 경우
- ⑦ LG전자 서비스센터의 수리기사가 아닌 사람이 제품을 수리하거나 개조하여 고장이 발생하였을 경우
- ⑧ LG전자 제품의 사용설명서 내에 있는 「안전을 위한 주의사항」을 지키지 않아 고장이 발생하였을 경우 (「안전을 위한 주의사항」을 잘 지키면 제품을 오래 사용할 수 있습니다.)
- ⑨ 천재지변(낙뢰, 화재, 풍수해, 가스, 염해, 지진 등)에 의해 고장이 발생하였을 경우
- ⑩ 고객의 기타 과실에 의하여 고장이 발생하였을 경우

## LG전자 서비스 안내

서비스 접수, 상담 및 서비스센터 문의는 전국 어디서나 지역번호 없이 1544-7777, 1588-7777을 이용해 주시기 바랍니다.



## 제 품 보 증 서

보증기간  
2년

■ 제 품 명 : LG 룸 에어컨  
■ 모 델 명 : 실내기: LSNC042B 시리즈/LSNC062BF 시리즈/LSNC062BG 시리즈  
실외기: LSUC042B 시리즈/LSUC062B 시리즈

■ 판 매 일 :                      년                      월                      일  
■ 고 객 성 명 :  
■ 전 화 :  
■ 주 소 :  
■ 대 리 점 상 호 :  
■ 전 화 :  
■ 주 소 :



■ 수리를 의뢰할 때는 구입일자과 기재된 본 보증서를 제시해야 충분한 서비스를 받으실 수 있으므로 잘 보관하시기 바랍니다.

- 1 본 제품에 대한 품질보증은 보증서에 기재된 내용으로 보증 혜택을 받습니다.
- 2 무상 보증 기간은 구입일로부터 산정되므로 구입일자를 기재 받으시기 바랍니다.  
(구입일자 확인이 안될 경우 제조년월로부터 6개월이 경과한 날로부터 품질보증 기간을 기산합니다.)
- 3 가정용 제품을 영업용(영업활동, 비정상적인 사용환경 등)로 사용하거나, 산업용제품인 경우에는 무상보증 기간을 6개월로 적용합니다.(핵심부품 포함)
- 4 이 보증서는 재발행되지 않습니다.

### ■ 주요부품 보증기간

- 냉장고, TV, 오디오, 전자레인지, 룸에어컨, 공냉식에어컨, 냉온풍기 등                      2년
- 카세트 등                      6년
- 비디오카메라, 가스레인지, 팬히터, 온풍기, 공기정화기, 선풍기, 가습기, VCR, 세탁기, 전기 청소기 등                      5년
- PC, 모니터, 보안방송 등                      4년
- 휴대폰, 석유스토브 등                      3년

\*싱기 이외 제품은 유사 제품의 기준에 준합니다.

### ■ 핵심부품 보증기간

- 냉장고, 에어컨의 콤팩트서, TV의 CRT, 모니터의 CRT                      4년
- 세탁기의 모터, 전자레인지의 마그네트론, VCR의 헤드드럼, 팬히터, 로터리히터, 온풍기의 버너, PC의 메인보드(마더보드)                      3년

\*단, 모니터의 CRT는 핵심부품보증기간에 사용시간(10,000시간 이하)상황 적용

## 고 객 카 드

보증기간  
2년

■ 제 품 명 : LG 룸 에어컨  
■ 모 델 명 : 실내기: LSNC042B 시리즈/LSNC062BF 시리즈/LSNC062BG 시리즈  
실외기: LSUC042B 시리즈/LSUC062B 시리즈

■ 판 매 일 :                      년                      월                      일  
■ 고 객 성 명 :  
■ 전 화 :  
■ 주 소 :  
■ 주민등록번호 :  
■ E-mail 주소 :                      @

고객카드는 전문점에서 고객 관리용으로 활용해 주십시오.  
※ 상기 내용은 보다 나은 고객 서비스를 위해 활용됩니다.

### 특기사항

### ■ 기념일 정보 & 제품 보유 현황

생년월일	월            일 (양·음)		결혼기념일		월            일 (양·음)					
제 품 명	컬러TV	비디오	냉장고	세탁기	전자레인지	GOR	청소기	DVD	PC	에어컨
구입년도	년	년	년	년	년	년	년	년	년	년
용    량										
제조회사										

전문점명 : ..... 배달기사명 : .....

# 소비자 피해보상 안내

	소비자 피해 유형	보 상 내 역	
		보증기간내	보증기간 경과후
정상적인 사용상태에서 자연 발생한 성능 기능상의 고장 발생시 (부품보유 기간 이내)	구입후 10일 이내에 중요한 수리를 요하는 경우	제품교환 또는 구입가 환불	정액 감가상각한 금액에 10%를 가산하여 환불
	구입후 1개월 이내에 중요 부품에 수리를 요하는 경우	제품교환, 무상수리	
	교환된 제품이 1개월 이내에 중요한 수리를 요하는 경우	구입가 환불	
	교환 불가능시		
	하자 발생시	무상수리	
	동일 하자에 대하여 수리했으나 고장이 재발(4회째), 주방 용품(2회), 보일러(3회)	제품교환 또는 구입가 환불	
	여러 부위의 고장으로 총 4회 수리 받았으나 고장이 재발(5회째)		
	수리 불가능시		
	수리용 부품을 보유하고 있지 않아 수리가 불가능한 경우		
	소비자가 수리 의뢰한 제품을 사업자가 분실 한 경우		
제품구입시 운송과장 및 제품 설치 중 발생된 피해	제품교환		
소비자의 과의, 과실에 의한 성능, 기능상의 고장	수리가 가능한 경우	유상수리	유상수리
	수리용 부품을 보유하고 있지 않아 수리가 불가능한 경우	유상수리에 해당하는 금액 징수 후 제품교환	
	■ 천재지변(화재, 열해, 가스, 지진, 풍수해 등)에 의해 고장이 발생하였을 경우. ■ 사용상 정상 미모되는 소모성 부품을 교환하는 경우. ■ 사용전압의 이상 및 전속기기와 불량으로 인하여 고장이 발생하였을 경우. ■ 기타 제품 자체의 하자가 아닌 외부 원인으로 인한 경우. ■ LG전자 대리점이나 서비스 센터의 수리기사에 아닌 사람이 수리 또는 개조하여 고장이 발생하였을 경우.		유상수리

- LG전자는 “불친절”서비스에 대해서는 요금을 받지 않습니다.(No Delight, No Payment)
- 상기 보상 규정은 재정경제부 고시 제2000-21호 규정에 의거 합니다.
- 명시되지 않은 사항은 「소비자 피해 보상 규정」에 따릅니다.
- 기구세척, 조정, 사용설명 등은 고장이 아닙니다.
- 고객센터(수신자 부담) : 080-023-7777
- FAX : 02-2630-3564~5



## 폐 가전제품 처리

- 환경보전을 위하여 당 제품 폐기시 재활용이 될 수 있도록 노력하고 있습니다.
- 폐 가전제품이 발생되면 아래와 같이 처리하시기 바랍니다.

### 신규 제품 구입시



LG전자 대리점에서 신제품을 구입한 후, 기존 제품을 버리고자 할 경우에는 신규제품 배달시 무상으로 처리해 드립니다.

### 단순 폐기시



가전제품, 가구 등 대형 생활 폐기물을 버리고자 할 경우에는 지역 동사무소로 연락하시면 됩니다.

### LG전자 환경선언문

LG전자는 지구환경보존을 바탕으로 하여  
모든 경영활동을 전개하며,  
전 임직원은 각자의 활동분야에서  
환경보전을 앞장서 실천하고자 노력합니다.

LG 전자의 환경사랑 · 고객사랑

## 포장박스 폐기시 안내

- 설치가 끝나고 포장박스를 폐기하시려면 LG전자 설치전문점에 포장박스 폐기를 의뢰하시면 전문점에서 수거하여 재활용 센터로 보냅니다.
- 기타 포장폐기물(스티로폼 또는 비닐)도 설치전문점에 수거를 의뢰하시면 됩니다.

## 냉매 취급시 주의사항

- 냉매를 교환하거나 추가로 넣으실 때는 반드시 LG전자 설치전문점의 전문 설치기사에게 의뢰하셔야만 합니다.
- 고객께서 직접 냉매를 빼거나 주입시키지 마세요.



## LG전자 서비스 대표전화

LG전자 서비스센터	고객 상담실
사용불편 및 고장 접수는 1544-7777, 1588-7777	불편사항 및 제안은 080-023-7777

인터넷 서비스 신청	<a href="http://www.lgservice.co.kr">www.lgservice.co.kr</a>
<p>인터넷으로 출장서비스를 신청하시면 수리비 할인 혜택을 드립니다. (단, 당사의 사정에 의해 변경될 수 있습니다.)</p>	



### AS마크란?

사후 봉사가 우수한 기업에 대한 품질을 국가 기관인  
산업자원부 기술표준원이 보증하는 인증마크입니다.

P/NO. 3828A20301V