



## LG전자 서비스 대표전화

LG전자 서비스센터	고객 상담실
사용불편 및 고장 접수는 1544-7777, 1588-7777	불편사항 및 제안은 080-023-7777

인터넷 서비스 신청	<a href="http://www.lgservice.co.kr">www.lgservice.co.kr</a>
인터넷으로 출장서비스를 신청하시면 수리비 할인 혜택을 드립니다. (단, 당사의 사정에 의해 변경될 수 있습니다.)	



### AS마크란?

사후 봉사가 우수한 기업에 대한 품질을 국가 기관인  
산업자원부 기술표준원이 보증하는 인증마크입니다.

# 룸 에어컨 **WHISEN**

## 사 용 설 명 서

실내기: LSNN066LAJ  
 실외기: LPUN185/235LU(2in1 조합모델 경우)  
 LPUN185/235FU(3in1 조합모델 경우)

### 휘센 설치자격제

엄격한 기준과 체계적인 교육을 이수한 "휘센전문 설치기사"가 고객여러분께 찾아갑니다.  
 이론과 실습능력으로 무장하고 소정의 교육을 이수한 전문가에게만 부여되는

#### 휘센 설치 자격증

에어컨 설치시 설치기사의 품질의 상징  
 "휘센설치자격증"을 꼭 확인해 주세요.

※ 에어컨 설치시 휘센자격증을 소유한 설치기사에게 맡겨주시면 최상의 성능과 수명을 보장해 드립니다.



살아있는 생활포털 **DreamLG.com**

사용불편 및 고장접수는

**1544-7777**  
**1588-7777**

사이버 서비스 센터 : [www.lgservice.co.kr](http://www.lgservice.co.kr)

사용 전에 「안전을 위한 주의사항」을 반드시 읽고  
 정확하게 사용하세요.  
 사용자의 안전을 지키고 재산상의 손해 등을 막기  
 위한 내용입니다.

사용설명서에 제품보증서가 포함되어 있습니다.  
 사용설명서를 읽고 난 후 사용하는 사람이  
 언제라도 볼 수 있는 장소에 보관하세요.

이 제품은 국내(대한민국)용입니다.  
 전원, 전압이 다른 해외에서는 사용할 수 없습니다.

# 이런 점이 좋습니다

저희 LG 룸 에어컨을 애용하여 주셔서 감사합니다.  
설명서를 읽으신 후 사용하시면 훨씬 편리하고 안전하게 오래 사용할 수 있습니다.

## 사계절 공기청정 기능

일년 내내 공기청정 기능을 사용할 수 있습니다.

## 파워냉방 기능

무더운 여름철, 열대에 강력한 냉방을 얻을 수 있습니다.

## 절전 기능

쾌적감을 유지시키면서 희망온도를 자동 조절하여 에너지를 절약하는 기능입니다.  
따라서 리모컨의 희망온도와 본체 희망온도는 일치하지 않을 수 있습니다.

## 습기 제거 기능

늑눅한 장미철이나 습기가 높은 경우에 효과적인 습기 제거를 할 수 있습니다.

## 항균필터

항균필터 채움으로 곰팡이의 번식을 억제 시켜주며, 실내공기는 깨끗깨끗~

## 난방기능(환절기 난방)

환절기, 초봄(3~4월) 늦가을(10~11월)에 사용하시면 쌀쌀한 날씨에 따뜻하게 만들어 줍니다.



# 차례

## 사용 전에

안전을 위한 주의사항	4~11
각 부분의 명칭	12~14
- 실내기	12
- 실외기	13
- 리모컨	14
리모컨 사용방법	15
- 건전지 넣는 방법	15
- 주의사항	15

## 사용 중에

냉방	16
- 냉방운전	16
바람조절	17
- 바람세기	17
- 카오스 자연풍	17
- 바람방향	17
부가기능	18~24
- 인공지능	18
- 제습운전	18
- 파워냉방	19
- 자동건조	19
- 공기청정	20
- 난방기능(환절기 난방)	21
- 절전냉방	22
- 강제운전	22
- 시운전 기능	22
- 취침예약	23
- 현재시간 맞춤	23
- 켜짐예약	24
- 꺼짐예약	24

## 사용 후에

설치 방법	25
청소방법	26~27
- 항균필터	26
- 네오플라즈마 탈취청정 필터	27
사진/그림 교체방법	28~31
제품 보관방법	32
고장신고 전 확인사항	33~35





## 알아두기

제품보증서/고객카드	37
소비자분쟁해결기준 안내	38
고객 서비스에 대하여	36
폐 가전제품 처리	39
포장박스 폐기시 안내	39
냉매취급시 주의사항	39

# 안전을 위한 주의사항

다음에 표시되어 있는 안전에 관련된 주의사항들은 제품을 안전하고 정확하게 사용하여 예기치 못한 위험이나 손해를 사전에 방지하기 위한 것입니다.

## 경고 / 주의 내용

-  **경고** 지시사항을 지키지 않았을 경우 사용자가 사망하거나 중상을 입을 수 있습니다.
-  **주의** 지시사항을 지키지 않았을 경우 사용자의 부상이나 재산 피해가 발생할 수 있습니다.
  -  위험을 끼칠 우려가 있는 사항과 조작에 대하여 주의를 환기시키기 위한 기호입니다. 위험 발생을 피하기 위하여 주의깊게 살펴보고 지시에 따라 주세요.
  -  위험을 방지하기 위하여 피해야 하는 사용방법을 표시하는 기호입니다.

알아  
두기

- 공동주택의 분양 시 기본 품목에 포함된 시스템 에어컨은 주택공급 규칙(2004.1/건설교통부)에 의거 이전 설치 할 수 없습니다.
- 에어컨 이전 설치 시 전문 설치기사의 도움을 받으세요. (이삿짐 센터나 개인이 재설치 할 경우 발생하는 제품의 고장에 대해서는 유상서비스입니다. 설치 시 반드시 확인하십시오.)

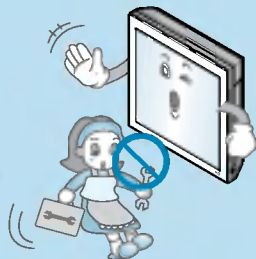
# ⚠ 경고

## 설치할 때

전원선을 임의로 변경 하거나  
연장하지 마세요.  
화재 및 감전의 원인이 됩니다.



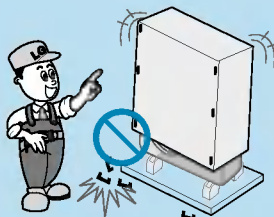
제품을 임의로 분해하거나  
개조하지 마세요.  
화재, 감전, 폭발, 상해의 원인이 됩니다.



전기공사를 할 때는 제품을  
구입한 대리점이나 서비스 센터에  
의뢰 하세요.  
임의로 분해, 수리를 경우 화재나  
감전의 원인이 됩니다.



포장개봉 및 설치시 날카로운 곳에  
달지 않도록 하세요.  
조심하지 않으면 상해의 원인이 됩니다.



판넬과 컨트롤 커버는 확실 하게  
설치하세요.

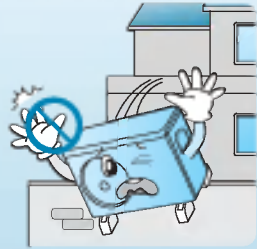
판넬과 커버를 확실하 설치하지 못하면  
물과 먼지가 제품에 침투하여 화재 및  
감전의 원인이 됩니다.



제품 설치시 반드시 서비스 센터나  
설치 전문점에 의뢰하세요.  
화재, 감전, 폭발, 상해의 원인이 됩니다.

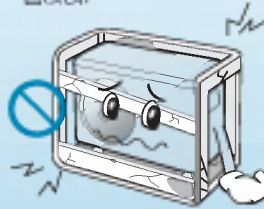


떨어질 우려가 있는 곳에는  
절대 설치하지 마세요.  
상해의 우려가 있습니다.



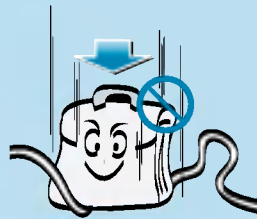
실외기 설치대가 오랜기간  
사용으로 손상되지 않았는  
지 확인해 주세요.

상해 및 사고의 원인이  
됩니다.



## 사용할 때

전원선 위에 무거운 것을 올려  
놓지 마세요.  
화재 및 감전의 원인이 됩니다.



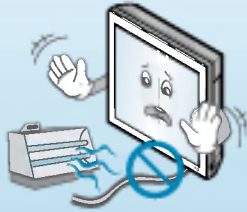
에어컨 주변에서 가연성 가스나  
인화성 물질을 보관 및 사용하지  
마세요.  
화재 및 제품 고장의 원인이 됩니다.



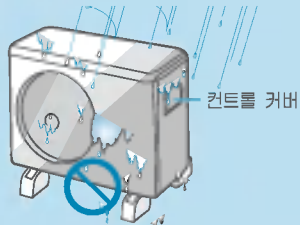
제품이 침수 되었을 경우에는  
반드시 서비스 센터에  
의뢰 하세요.  
화재 및 감전의 원인이 됩니다.



전원선 가까이 열기구를 사용하지 마세요.  
 화재 및 감전의 원인이 됩니다.



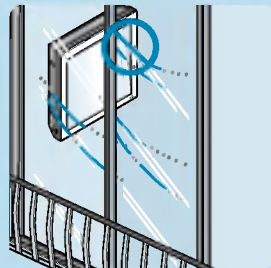
제품 내부에 물이 들어가지 않도록 하세요.  
 감전 및 고장의 원인이 됩니다.



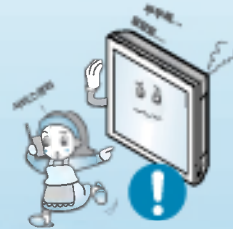
가스가 새 때에는 제품을 동작시키기 전에 창문을 열어 환기시켜 주세요.  
 폭발 및 화재의 원인이 됩니다.



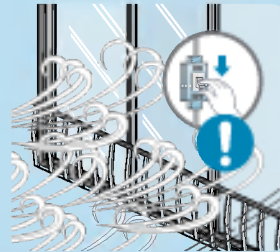
밀폐된 공간에서 오랫동안 사용하지 마세요.  
 산소 부족으로 질식의 원인이 됩니다.



제품에서 이상한 소리나 냄새 또는 연기가 나면 전원 플러그를 뽑아 주세요.  
 화재 및 감전의 원인이 됩니다.

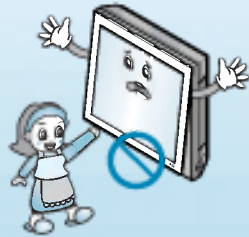


폭풍이나 태풍시 제품을 사용하지 마세요.  
 고장 및 단전의 원인이 됩니다.

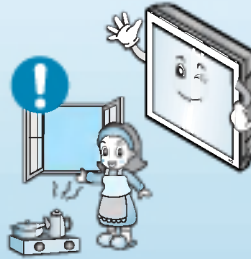




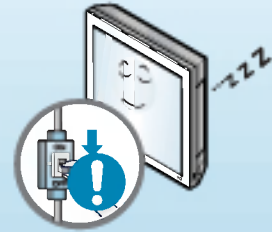
운전중에 실내기 및 실외기의  
흡입구를 열지 마세요.  
감전, 화재 및 고장의 원인이 됩니다.



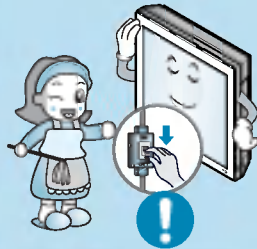
연소기구와 함께 운전할 때는  
수시로 환기를 시켜 주세요.  
산소 부족으로 결빙의 원인이 됩니다.



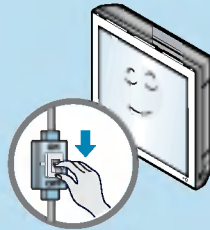
장시간 사용하지 않을 시  
전원 스위치를 내려주세요.  
화재 및 고장의 원인이 됩니다.



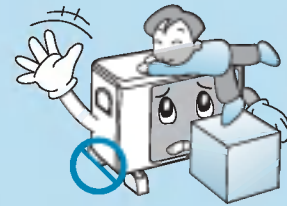
청소 시에는 전원 스위치를  
내려주세요  
화재 및 감전의 원인이 됩니다.



운전중 정전이 될 경우에는  
전원스위치를 내려주세요.



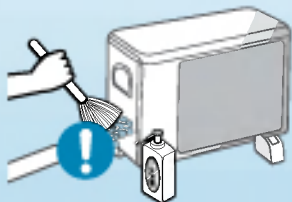
어린이가 제품 위에 올라가지  
않도록 하세요.  
어린이가 떨어져 크게 다칠 수  
있습니다.



## ⚠ 주의

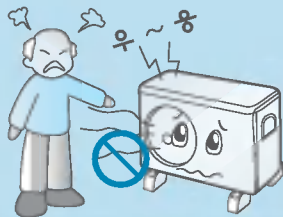
### 설치할 때

제품 설치 및 수리 후에는 반드시  
냉매누설을 검사하세요.  
제품 고장의 원인이 됩니다.



실외기의 소음과 더운 바람이 이웃  
에게 피해가 되지 않도록 설치  
하세요.

이웃과 다툼의 원인이 됩니다.



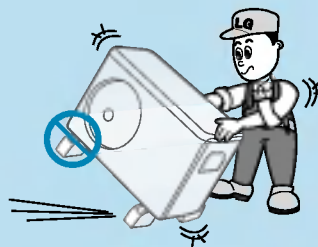
배수호스는 확실하게 배수가 되도록  
설치하세요.

누수의 원인이 됩니다.

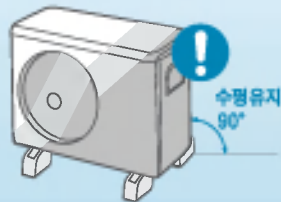


제품을 혼자 들지 마세요.

상해의 원인이 됩니다.



제품 설치시 수평을 맞춰 주세요.  
진동 및 누수의 원인이 됩니다.



바닷바람이 직접 닿지 않게 설치해  
주세요.

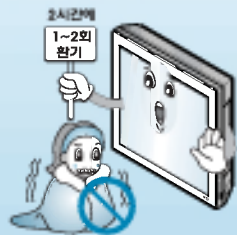
제품의 변형 및 고장의 원인이 됩니다.



## 사용할 때

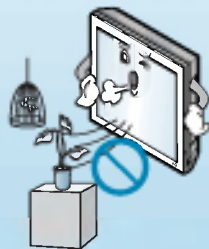
지나친 냉방을 피하시고, 장시간 사용시 환기를 시켜 주세요.

건강에 해롭습니다



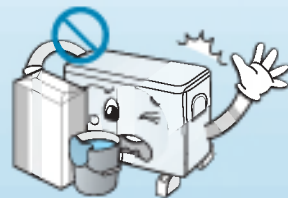
동식물, 정밀기기, 미술품의 보존 등 특수용도/장소에는 사용하지 마세요.

재산 손상의 원인이 됩니다.



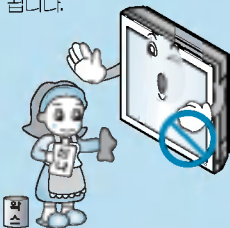
출입구나 취출구 주변에 장애물을 두지 마세요.

제품고장 및 사고의 원인이 됩니다.



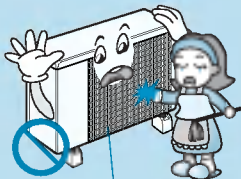
솔벤트류의 강력 세제로 청소하지 마시고, 부드러운 천을 사용하세요.

화재 및 제품 변형의 원인이 됩니다.



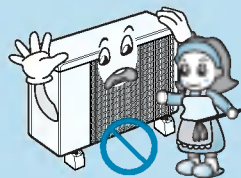
제품의 열교환기는 표면이 날카로우니 청소시 주의하세요.

상해의 원인이 됩니다.



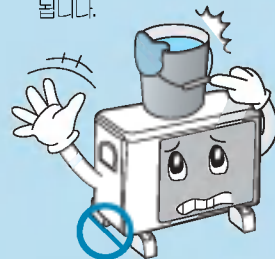
열교환기

열교환기가 오염되면 냉방 능력이 떨어지고, 고장의 원인이 되므로 장기간 사용 후 스케일 청소 및 먼지제거등을 해주세요.



제품 위에 무거운 물건을 놓거나 올리가지 마세요.

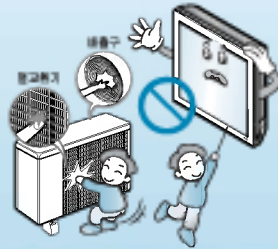
상해 및 제품 고장의 원인이 됩니다.



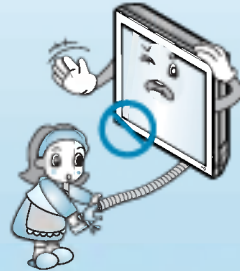
필터는 꼭 끼워서 사용하고  
2주에 1회 필터청소  
해주세요.  
고장의 원인이 됩니다.



운전중에는 공기흡입구,  
배출구로 손가락이나  
막대기를 넣지 마세요.  
상해의 원인이 됩니다.



에어컨에서 나오는 물을  
마시지 마세요.  
비말의 원인이 됩니다.



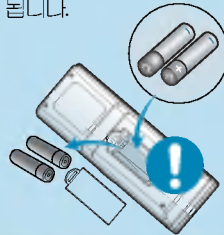
전원코드가 파손된  
경우에는 위험이 생기지  
않도록 하기 위하여  
제조자나 그 판매점  
또는 유자격 기술자에  
의해 코드 교환을  
해주세요.



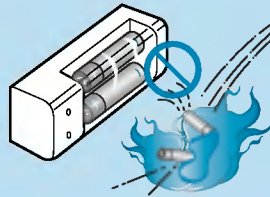
불안정한 받침대로 사용하여  
청소하지 마세요.  
떨어져 다칠 수가 있습니다.



리모컨 건전지 교체시  
동일한 형태의 2개를  
동시에 교체하세요.  
화재 및 폭발의 원인이  
됩니다.



리모컨 건전지는 충전 및 분  
해하지 마시고 화기에  
버리지 마세요.  
화재 및 폭발의 원인이 됩니다.

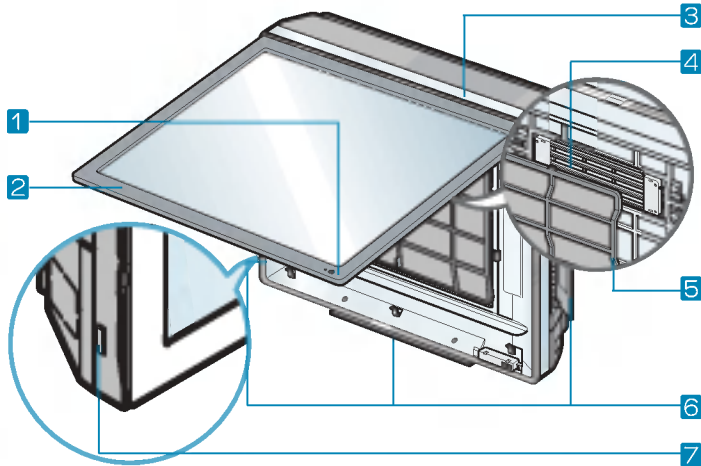


건전지 액이 피부에 묻었을  
경우 깨끗한 물로 씻어  
주시고, 필요시 의사에게  
문의하세요.  
건강에 해롭습니다.



## 각 부분의 명칭

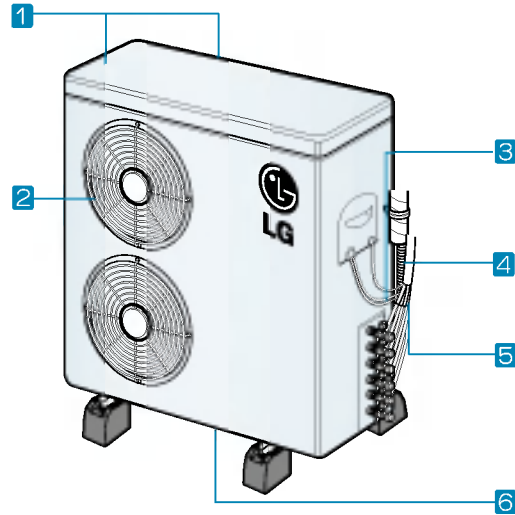
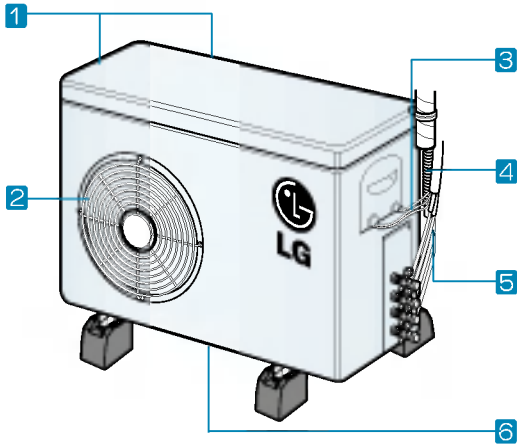
### 실내기



- 1 운전표시창 / 리모컨 수신부
- 2 전면 패널
- 3 공기 흡입구
- 4 항균필터
- 5 네오플라즈마 탈취청정 필터
- 6 공기 배출구
- 7 강제 운전 스위치

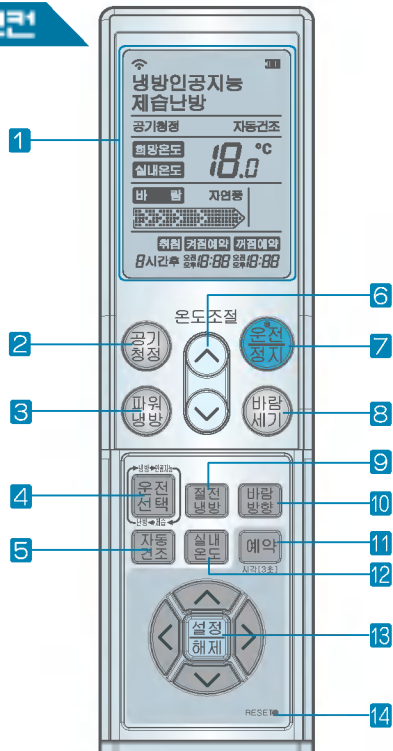
- ※ 본 제품의 실외기는 내구성이 뛰어나 녹이 잘 슬지않는 특수재질을 사용하여 실외에 그대로 방치하더라도 문제가 없어 실외기 커버를 제공하지 않습니다.
- ※ 일부 모델의 실외기 밀판은 환경보호를 위하여 도장을 하지않고, 내구성이 뛰어난 특수재질을 사용하였습니다.

## 실외기



- |                   |            |
|-------------------|------------|
| 1 공기 흡입구 (뒷면, 옆면) | 4 배수호스     |
| 2 공기 배출구          | 5 냉매배관 접속구 |
| 3 연결전선            | 6 밀판       |

## 리모컨



- 1 표시창 현재 에어컨의 설정상태를 나타내줍니다.
- 2 공기청정 버튼 공기청정 운전을 설정할 수 있는 버튼입니다.
- 3 파워냉방 버튼 짧은 시간 내에 강력냉방을 실현합니다.
- 4 운전선택 냉방, 난방, 인공지능, 제습을 선택하는 버튼입니다.
- 5 자동건조 버튼 에어컨 정지 시 자동으로 내부의 습기를 제거하는 기능을 설정 또는 취소하는 버튼입니다.
- 6 온도조절 버튼 희망온도를 설정 할 수 있습니다.
- 7 운전/정지 버튼 제품을 운전 및 정지 시 사용하는 버튼입니다.
- 8 바람세기 버튼 약풍, 중풍, 강풍, 자연풍 선택 시 사용합니다.
- 9 절전냉방 버튼 전기소모를 줄여주는 절전기능 버튼입니다.
- 10 바람방향 버튼 바람의 방향을 상/하, 좌/우로 조절할 수 있는 버튼입니다.
- 11 예약 버튼 취침, 커짐/깨짐 예약을 선택하고 3초간 누르면 현재시각 맞춤기능을 선택하는 버튼입니다.
- 12 실내온도 버튼 실내온도를 확인하는 버튼입니다.
- 13 설정/해제 버튼 현재시각설정 및 예약기능을 설정/해제하는 버튼입니다.
- 14 RESET 버튼 리모컨의 기능을 초기화 해주는 버튼입니다.

리모컨을 사용할 때는 실내기의 리모컨 수신부를 향해 주세요.



## 건전지 넣는 방법



건전지 뚜껑을 열어 주세요.

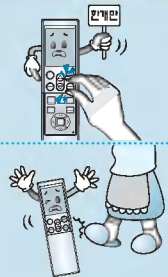


리모컨 내부의 ⊕, ⊖ 방향 표시대로 건전지를 넣으세요.

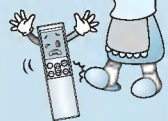


건전지 뚜껑을 닫아 주세요.

## 주의사항



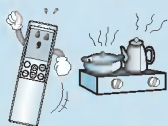
버튼은 하나씩 누르세요.  
(동시에 여러 버튼을 누르면 작동이 안됩니다)



발로 밟거나 강한 충격을 주지 마세요.



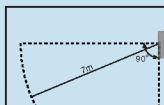
물과 습기가 많은 곳에서는 사용하지 마세요.



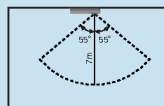
화기, 열기가 있는 곳에서는 사용하지 마세요.



삼파장 형광등이나 네온사인등의 강한 빛이 발생하는 곳에서는 리모컨 수신이 안되는 경우가 있습니다. 이런 경우에는 실내기의 리모컨 수신부 앞에서 리모컨을 사용하세요.



제품과 7m이상 떨어진 곳에서는 리모컨 수신이 잘 되지 않습니다.



**주의**

- 리모컨을 오랫동안 사용하지 않을 경우 건전지 액이 흘러 고장의 원인이 될 수 있으니 건전지를 모두 꺼내 주세요.
- 건전지를 교환할 때는 2개 모두 새것으로 교환하고, 건전지를 교환한 후에도 리모컨 작동이 되지 않으면 서비스를 의뢰하세요.
- 사용한 건전지를 분해 또는 재충전하지 마시고, 화기 또는 열기가 있는 곳에는 버리지 마세요. 폭발의 위험이 있습니다.



# 냉방운전

▼ 냉방운전이 설정된 경우



**냉방운전** 쾌적이고 시원한 바람으로 실내를 시원하게 합니다.

**1 온전/정지** 버튼을 눌러, 에어컨 운전을 시작하세요.

토출구가 열린 후 시원한 찬바람이 나옵니다.

• 에어컨을 정지시키려면 **온전/정지** 버튼을 한번 더 누르세요.



**3분 지연  
가능이란?**

제품 운전 시 3분간 찬바람이 나오지 않는 것은 압축기를 보호하기 위한 기능 때문입니다.

3분 후에 압축기가 동작되면서 찬바람이 나옵니다.

**2 실내온도** 버튼을 누르면 5초간 실내온도가 리모컨 액정에 표시됩니다.

**3 온도조절** 버튼으로 희망온도를 맞추세요.

주의 : 희망온도가 실내온도보다 높으면 냉방이 안됩니다.

희망온도를 실내온도보다 낮게 맞춰 주세요.

온도조절



한번씩 누를 때 마다 1°C씩 올리기

한번씩 누를 때 마다 1°C씩 내리기

- 18°C~30°C까지 희망온도를 선택할 수 있습니다.
- 실내온도와 실외온도의 차이는 5°C 이하가 좋습니다.

▼ 카오스 자연풍이 설정된 경우



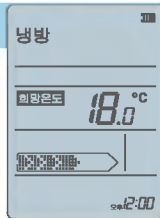
## 바람세기 원하는 바람의 세기를 간편하게 조절할 수 있습니다.

1 바람세기 버튼을 누를 때 마다 바람의 세기가



약풍 → 중풍 → 강풍 → 카오스자연풍 이 반복선택됩니다.

• 인공지능 운전시에는 바람세기 버튼이 작동하지 않습니다.



▲ 「강」 선택 시 리모컨 표시창

## 카오스 자연풍

1 냉방, 제습, 공기청정, 난방 운전중에 바람세기 버튼을 눌러 자연풍에 맞추면 숲속에서와 같은 쾌적한 바람을 느낄 수 있습니다.



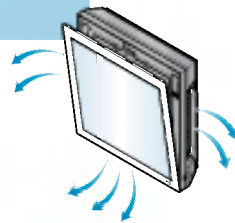
▲ 「자연풍」 선택 시 리모컨 표시창

## 바람방향 조절 원하는 바람의 방향을 간편하게 조절할 수 있습니다.

1 바람방향 버튼을 누르세요.

바람의 방향이 상하 지동으로 조절됩니다.

• 바람방향을 원하는 위치에 고정하려면 바람방향 버튼을 한번 더 누르세요.



# 부가기능

▼ 인공지능이 설정된 경우



## 인공지능 실내온도를 스스로 감지해서 자동으로 운전합니다.

- 1 운전/정지 버튼을 눌러, 에어컨 운전을 시작하세요.
- 2 운전선택 버튼으로 인공지능에 맞추세요.
- 3 온도조정 버튼을 눌러 원하는 상태로 설정하세요.

설정값 : -2(더울 때) -1(조금 더울 때) 0(적당할 때) 1(조금 추울 때) 2(추울 때)

**! 주의** • 바람의 세기는 자동으로 조절되므로 별도의 조치가 필요없습니다.



▲ 리모컨 표시창

## 제습운전 습도가 높은 날에 효과적인 습기제거와 냉방운전을 동시에 합니다.

- 1 운전/정지 버튼을 눌러, 에어컨 운전을 시작하세요.
- 2 운전선택 버튼으로 제습에 맞추세요.
  - 자동으로 온도설정이 되기 때문에 온도조절이 되지 않습니다.
  - 운전선택 버튼을 한번 더 누르면 제습운전이 해제되고, 난방운전이 됩니다.

**! 주의** • 자동으로 온도설정이 되기 때문에 온도조절이 되지 않습니다.  
• 운전선택 버튼을 한번 더 누르면 제습운전이 해제되고, 난방운전이 됩니다.



▼ 리모컨 표시창

• 운전 중 운전선택 버튼을 누를 때 마다 **냉방 → 인공지능 → 제습 → 난방...** 순으로 원하는 운전을 선택할 수 있습니다.

▼ 파워냉방이 설정된 경우

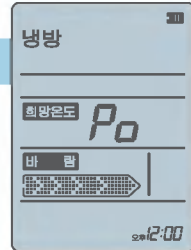


## 파워냉방

짧은 시간 내에 강하게 냉방합니다.

- 1 운전/정지 버튼을 눌러, 에어컨 운전을 시작하세요.
- 2 파워냉방 버튼을 누르면 30분간 강력한 찬바람이 나옵니다.
  - 파워냉방을 해제할 때는 파워냉방, 운전선택, 바람세기, 온도조절 중 아무 버튼이나 누르면 파워냉방 기능이 해제됩니다.

- 빠른 시간 내에 냉방을 원할 때 사용하세요.
- 바람의 세기는 30분간 파워로 운전한 후 강으로 바뀝니다.
- 냉방, 인공지능, 제습, 공기청정 운전중에도 선택이 가능합니다.



▲ 리모컨 표시창

## 자동건조

- 1 운전중에 자동건조 버튼을 누르면 에어컨 정지 시에 자동으로 에어컨 내부에 남아 있는 습기를 제거한 후(약 30여분간) 정지됩니다.

- 리모컨에 자동건조 기능을 계속 설정한채로 제품을 사용하실수 있으며 자동건조 버튼을 한번더 누르면 설정이 해제됩니다.



▲ 리모컨 표시창

**!** 주의 자동건조기능은 '운전/정지' 버튼으로 전원을 Off시키면 동작을 시작합니다.

- 자동 건조 시에는 미약풍으로 송풍운전을 하도록 설정되어 있습니다.
- 난방운전 후에는 자동건조 기능이 동작하지 않습니다.

▼ 공기청정 단독운전이  
설정된 경우



## 공기청정 실내 공기를 깨끗하고 쾌적하게 만들어 줍니다.

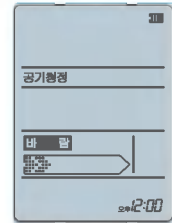
### 1 공기청정 버튼을 눌러, 공기청정 운전을 시작하세요.

- 운전을 취소하려면 **공기청정** 버튼을 한번 더 누르세요.

#### 제품이 정지되어 있을 경우

공기배출구가 열리면서 **공기청정** 운전이 시작됩니다.

- **공기청정** 운전중 **운전선택** 버튼을 눌러  
냉방운전 → 인공지능 → 제습 → 난방운전으로  
변환할 수 있습니다.



▲ 「공기청정」 선택 시 리모컨 표시창

#### 제품이 동작중일 경우

- 냉방운전, 인공지능, 제습, 난방운전 중 **공기청정** 버튼을  
누르면 공기청정 운전과 동시에 사용할 수 있습니다.



▲ 「공기청정」 선택 시 리모컨 표시창


- 봄, 가을, 겨울에는 공기청정 운전만 사용해도 쾌적한 실내공기를 유지할 수 있습니다.

## ▼ 난방운전이 설정된 경우



## 난방운전(환절기 난방) 새로운 실내를 따뜻하게 합니다.

- 1 **운전/정지** 버튼을 눌러 에어컨 운전을 시작하세요.
- 2 **운전선택** 버튼으로 난방운전을 선택하세요.
  - 난방예열 기능 이후, 미약풍으로 운전 후에 설정된 바람세기로 운전합니다.

	<b>난방예열 기능이란?</b>	난방운전을 시작할 때 찬바람이 나오지 않게 하기 위하여, 실내기 운전을 하지 않고, 실외기만 운전을 하여 충분히 예열이 된 후부터 실내기가 운전을 하여 따뜻한 바람이 나오게 하는 기능입니다.
	<b>난방제상 기능이란?</b>	바람온도가 낮고, 습도가 높은 날씨에 난방운전을 할 경우, 실외기에 성애가 생깁니다. 이 때 성애를 자동적으로 녹이는 운전을 제상운전이라 합니다. 제상운전 중에는 실내팬을 정지시키고 제상운전이 끝나고 잠시만 기다리면 따뜻한 바람이 나옵니다.

- 3 **실내온도** 버튼을 누르면 5초간 실내온도가 리모컨 액정에 표시됩니다.

### 참고

- 난방운전은 실내온도와 에어컨 내부 배관온도에 따라 설정된 운전상태로 운전합니다.
- 에어컨 내부 예열동작 후 미약풍 운전 중에는 바람세기가 바뀌지 않습니다.
- 환절기인, 초봄(3~4월)과 늦가을(10~11월)의 쌀쌀한 날씨에 사용하시면 실내를 따뜻하게 만들어 줍니다. 실외온도가 낮은 겨울철에는 난방능력이 급격히 떨어질 수 있습니다.
- 난방운전은 실내의 공기 순환에 의한 온풍순환 방식이므로 실내 전체가 따뜻해지는데 시간이 많이 걸리는 경우도 있습니다.

## ▼ 절전냉방이 설정된 경우



## 절전냉방

**1** 온전/정지 버튼을 눌러, 에어컨 운전을 시작하세요.

**2** 절전 버튼을 눌러 냉방을 시작하세요.

- 운전을 취소하려면 절전 버튼을 한번 더 누르세요.
- 냉방, 제습운전중에 절전 버튼을 눌러 절전냉방을 선택할 수 있습니다.

## 절전냉방 기능

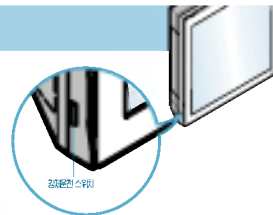
시간과 온도의 변화에 맞는 인체순응 시간을 설정, 자동으로 희망온도를 조절하여 효율적인 운전으로 에너지를 절약하는 기능입니다.

## 강제운전

**1** 제품 좌측면에 있는 강제운전 스위치를 눌러 주세요.

- 강제운전이 됩니다.

- 강제운전은 리모컨이 고장이거나 분실했을 때 사용하세요.
- 강제운전은 냉방운전시에는 바람세기는 강풍, 온도는 22°C로 설정되고 난방운전 시에는 바람세기는 강풍, 온도는 24°C로 설정됩니다.



## 시운전 기능

**1** 강제운전 스위치를 길게 3초간 누르면 시운전이 됩니다.

- 제품 설치 후 정상동작 유무를 확인 시 사용하세요.
- 시운전 기능을 선택하면 실내온도에 상관없이 운전선택에 냉방운전과 강풍운전으로 약 18분간 시운전 됩니다.
- 시운전중 리모컨을 작동시키거나 강제운전 버튼을 한번 더 누르면 작동이 멈춥니다.

## ▼ 취침예약이 설정된 경우



**취침예약** 잠잠어나 몇시간 후에 자동으로 꺼지게 할 때 사용합니다.

## 예) 3시간 온전 후 꺼지게 할 경우

- 1 제품 운전중 **예약** 버튼을 1번 눌러 취침운전을 선택하세요.
- 2 상하버튼을 눌러 원하는 시간을 선택한 후 **설정/해제** 버튼을 누르세요.  
• 버튼을 누를 때 마다 1시간씩 올라갑니다.



▲ 상/하 버튼 ▲ 리모컨 표시창

- 최대 7시간까지 선택할 수 있습니다.
- 예약한 시간만큼 운전 후 자동으로 정지됩니다.
- 잠잘때 적당한 시간을 예약하세요. (지나친 냉방은 건강에 해롭습니다.)

- 3 취침운전을 취소하려면 예약버튼을 한번 눌러 취침운전을 선택한 후 **설정/해제** 버튼을 누르면 취소됩니다.

**현재시각 맞춤** 간편하게 현재 시각을 설정할 수 있습니다.

\* 리모컨에서만 가능합니다.

- 1 **예약** 버튼을 3초간 누르세요.
- 2 4방향 버튼으로 현재 시각을 맞추세요.  
• 30초간 아무런 입력이 없으면 그 상태로 현재시각이 설정됩니다.



• 상/하 버튼 : 오전/오후, 시간 설정



• 좌/우 버튼 : 설정할 내용으로 이동.

- 3 시각설정이 완료되면, **설정/해제** 버튼을 누르세요.  
리모컨 표시부에 현재 시각이 설정됩니다.

**참고**

현재시각 맞춤을 할 경우에는 예약 버튼을 3초 동안 누르면 됩니다. 그 외 취침, 꺼짐/깨짐 예약을 선택 할 경우에는 3초간 누르지 않고, 한번씩 누를 때마다 취침→꺼짐→깨짐→(초기 상태표시) 순으로 반복됩니다.



▼ 커짐/꺼짐예약이 설정된 경우



### 커짐예약 설정해둔 예약시간에 에어컨이 자동으로 커집니다.

- 1 운전 정지시 **예약**버튼을 1번 눌러 커짐예약을 선택하세요.  
(운전중일 때에는 예약버튼을 2번 누르면 커짐예약을 선택할 수 있습니다.)  
• 버튼을 한번씩 누를 때마다 취침→커짐→꺼짐→(초기상태 표시) 순으로 반복됩니다.

- 2 4방향버튼으로 커짐시간을 설정하세요.



• 상/하 버튼 : 오전/오후, 시간 설정



• 좌/우 버튼 : 설정할 내용으로 이동

- 3 설정/해제 버튼을 누르세요.

### 꺼짐예약 설정해둔 예약시간에 에어컨이 자동으로 꺼집니다.

- 1 운전 정지시 **예약**버튼을 2번 눌러 꺼짐예약을 선택하세요.  
(운전중일 때에는 예약버튼을 3번 누르면 꺼짐예약을 선택할 수 있습니다.)  
• 버튼을 한번씩 누를 때마다 취침→커짐→꺼짐→(초기상태 표시) 순으로 반복됩니다.

- 2 4방향버튼으로 꺼짐시간을 설정하세요.



• 상/하 버튼 : 오전/오후, 시간 설정



• 좌/우 버튼 : 설정할 내용으로 이동

- 3 설정/해제 버튼을 누르세요.

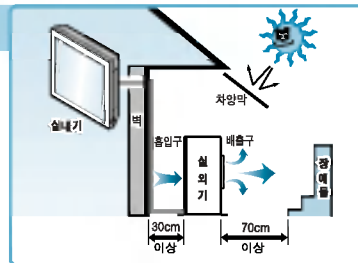
• 30초 이내에 설정/해제 버튼을 누르지 않을 경우, 자동으로 기능설정이 해제되어 이전 운전모드를 표시합니다.

**참고** • 커짐예약과 꺼짐예약을 사용하실 경우에는 현재시간을 반드시 확인한 후 사용하세요.(23페이지 참조)

## 설치장소 선정

- 실내기**
- 응축수의 배수가 잘 되고 실외기와 배관 접촉이 쉬운 곳
  - 냉방효과가 가장 좋으며 전원 연결이 쉬운 곳
  - 흡입구 근처에 실내공기 흡입을 방해하는 장애물이 없는 곳

- 실외기**
- 흡입구와 벽사이의 거리는 30 cm 이상, 배출구와 장애물간의 거리는 70 cm 이상을 유지하시고, 필요시 차양막을 설치하세요.  
(차양막 설치비는 별도임)
  - 좌우측은 개방하여 주세요.
  - **설치 시 수평을 유지해 주세요**



- 에어컨 설치 시 설치설명서를 반드시 참고해 주세요.



### 주의

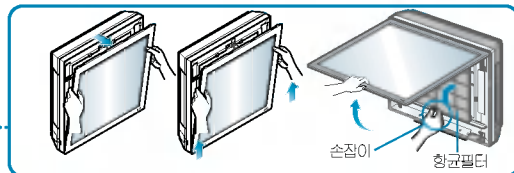
- 선배관된 장소에 설치시 질소나 냉매로 배관내부 이물질 제거후 설치해주세요.

# 청소방법

**항균필터** 필터의 청소주기는 사용시간,주위환경 설치장소에 따라 다를수 있습니다.

- 1 전면 패널의 상단부를 열고 전면 패널을 위로 들어 올려 잠은 상태에서 항균필터를 빼주세요.

제품을 완전히 정지시킨 후 필터 청소를 하세요.



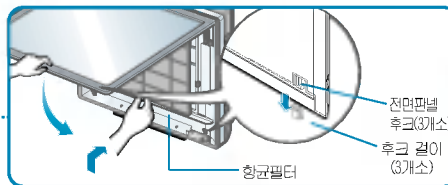
- 2 진공청소기나 부드러운 솔로 청소하세요.

오염이 심할 때는 중성세제를 이용하여 물로 씻어주세요.  
(40°C 이상의 뜨거운 물이나 휘발성 액체 사용금지)  
건조 시에는 불이나 직사광선을 피하고 그늘에서 충분히 말려주세요.



**배관덮개 청소**  
배관덮개 청소시 세정제를 이용하여 청소해 주세요.

- 3 그늘에서 완전히 말린 항균필터를 끼우고, 전면 패널의 후크를 홈의 걸이부에 끼워 전면 패널을 닫아 주세요.



## 주의

- 안전을 위하여 청소하기 전에 전원 플러그를 뽑거나 주전원 스위치를 내려주세요.
- 물로 씻은 후 그늘에 말릴 때 물기가 없어질 때까지 완전히 말리세요. (물기가 있으면 고장의 원인이 될 수 있습니다.)
- 필터에 먼지가 끼면 냉방능력이 떨어지고, 전기 요금이 많이 나오니, 2주일에 1회 정도 청소해 주세요.



**서비스 센터에 의뢰 시**  
필터 청소는 유상 서비스입니다.

## 네오플라즈마 탈취청정 필터 흡연이 많은 장소나 입소는 1개월에 한번 이상 그외 장소는 3개월에 한번씩 청소하세요.

- 1** 전면 판넬을 위로 들어 올려 전면 판넬을  
잡은 상태에서 향균필터를 빼주세요.

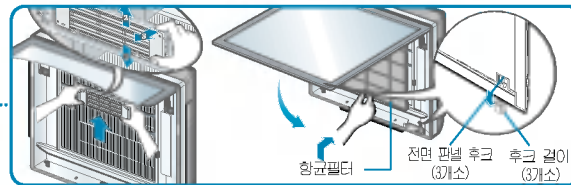
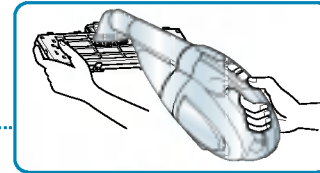
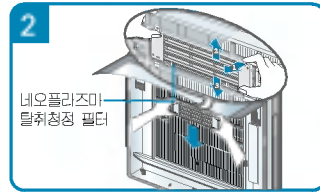
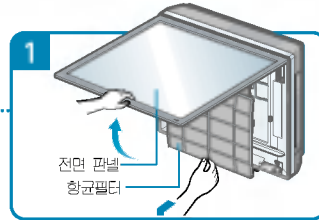
제품을 완전히 정지 시킨 후 필터 청소를 하세요.

- 2** 네오플라즈마 탈취청정 필터를 빼내세요.

- 3** 진공청소기로 먼지를 제거해 주세요.

- 4** 네오플라즈마 탈취청정 필터를 끼운 후 향균필터를  
끼우고 전면 판넬의 후크를 홈의 걸이부에 끼워  
전면 판넬을 닫아주세요.

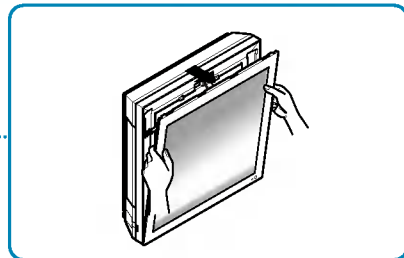
전면 판넬 조립 시 하단 걸이부를 정확히 끼운 후 조립하세요.



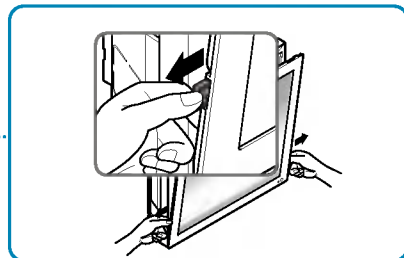
- 네오플라즈마 탈취청정 필터의 내부로 물이 들어가지 않도록 주의하세요.
- 네오플라즈마 탈취청정 필터를 구입하실 때에는 가까운 LG전자 대리점이나 서비스 센터에서 구입하세요.

# 사진/그림 교체방법

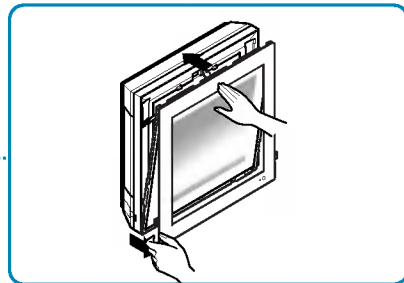
**1** 전원을 끄고, 전면 패널의 상단부를 열어주세요.



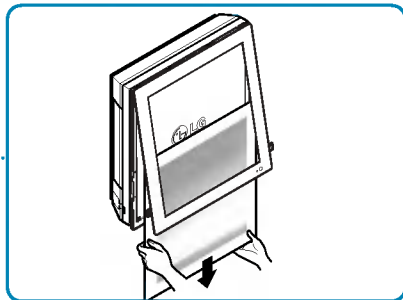
**2** 전면 패널 하단부 양쪽의 링크를 그림과 같이 밖으로 빼내주세요.



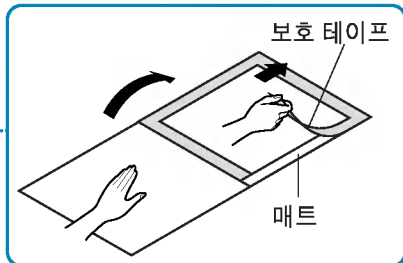
**3** 전면 패널 상단부를 밀어서 닫은 후 패널 하단부를 고정될 때까지 앞으로 당겨주세요.



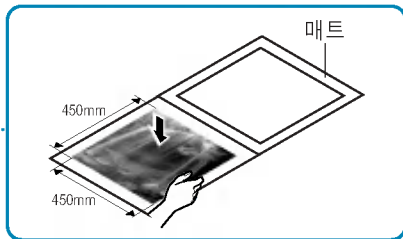
4 그림을 빼내주세요



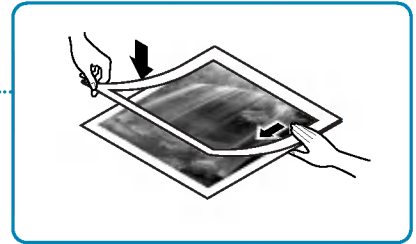
5 그림을 뒤집어 놓고 매트를 짓히고 매트에 붙어있는 보호 테이프를 벗겨주세요.



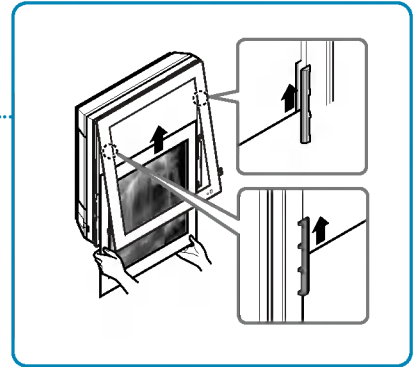
6 사진/그림을 기존그림과 매트 사이에 올려 놓아주세요.  
(사진/그림의 권장 크기 : 450mm x 450mm)



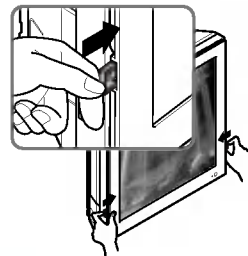
**7** 매트를 덮고, 손으로 눌러서 밀착시켜 주세요.



**8** 부착한 사진/그림을 그림과 같이 양쪽 걸이부 아래로 밀어넣어 고정한 후 전면 판넬을 가볍게 눌러 닫아주세요.

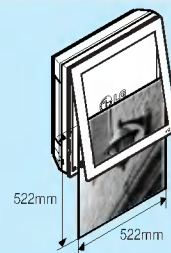


- 9 패널 하단부 양쪽의 링크를 안쪽으로 밀어 고정하고 전원을 켜주세요.



※ 매트를 사용하지 않을 경우의 사진/그림의 권장크기 :  
522mm x 522mm

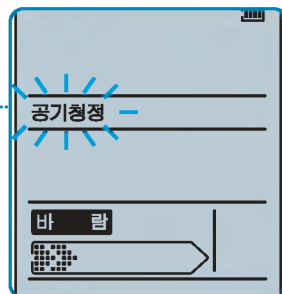
사진 교체 및 필터 청소 후, 전면판넬이 완전히 닫히지 않았을 경우,  
제품을 다시 켜다 꺼주시면 자동으로 닫혀집니다.



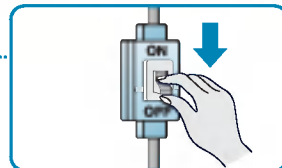


# 제품 보관방법

- 1 맑은 날 1시간 이상 공기청정 기능을 동작시킨 후 **운전/정지** 버튼을 눌러 **운전**을 정지시키세요.

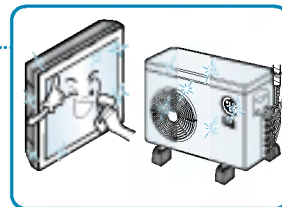


- 2 전원 스위치를 내려주세요.



- 3 실내기, 실외기를 깨끗이 청소하고 잘 보관하세요.

청소시 부드러운 천으로 닦으세요. 굵힘 등으로 인한 외관 손상의 우려가 있습니다.



• 본 제품은 실내기, 실외기 모두 커버가 없습니다.

- 실외기 : 내구성이 뛰어나 녹이 잘 슬지않는 특수재질을 사용하여 커버를 씌우지 않아도 전혀 문제가 없으며, 커버를 씌우고 사용하여 나타나는 압축기 불량의 원인을 제거하였습니다.

# 고장신고 전 확인사항

DIGITAL ez LG

제품에 이상이 생겼을 경우에는 서비스 센터에 의뢰하기 전에 아래사항을 먼저 확인하여 주세요.

증상	확인	조치사항
운전이 전혀 되지 않아요	• 주전원 스위치가 내려져 있지 않습니까?	• 주전원 스위치를 올려 주세요.
	• 전압이 너무 낮지 않습니까?	• 정격 전압 220V인가를 한국전력에 문의하세요.
	• 리모컨에 이상이 없습니까?	• 건전지를 교환하거나 극성 (+, -)을 맞게 다시 넣으세요. • 리모컨의 건전지 액이 흘러 내리면 건전지를 교환해 주세요.
	• 정전이 되지 않았습니까?	• 다른 전기기구를 확인해 보세요. (전기가 들어오면 다시 운전시키세요.)
찬비람이 연속으로 나오지 않아요	• 실외기 주위온도가 너무 높지 않습니까?	• 실외기 주위온도가 너무 높으면 제품 보호를 위해 운전을 자동정지 시킵니다.
	• 제품을 정지한 후 곧바로 운전시키지 않았습니까?	• 실외기의 압축기 보호장치가 동작 하였습니다. 약 3분 후에 찬비람이 나옵니다.
	• 희망온도가 실내온도보다 높게 설정되어 있지 않습니까?	• 희망온도를 실내온도보다 낮게 설정하세요.
	• 인공지능/제습/절전 모드 운전 아십니까?	• 운전모드를 냉방으로 변경하세요.
배출구에 이슬이 맺혔어요	• 실내의 습도가 너무 높지 않습니까?	• 공기중의 습기가 이슬로 맺히는 자연 현상이며 고장은 아닙니다. (다른 수건으로 닦아 주세요.)
예약운전이 되지 않아요	• 예약을 올바르게 하였습니다습니까?	• 설명서를 참고하여 다시 한번 예약해 주세요.
	• 현재시각을 확인해 보셨습니까?	• 현재시각이 맞지 않으면 다시 설정하세요.

증상	확인	조치사항
운전중에 실내기에서 흰안개 같은 것이 나와요	<ul style="list-style-type: none"> <li>음식점 등과 같이 기름을 많이 사용하거나 습도가 높은 장소에서 사용하고 있지 않습니까?</li> </ul>	<ul style="list-style-type: none"> <li>습도가 높으면 습기가 많은 공기가 배출되어 흰 안개 같은 것이 나올 수 있습니다. 기름을 많이 사용하는 음식점 등에서는 항균필터를 정기적으로 세척해 주세요.</li> </ul>
정상보다 시원하지 않아요	<ul style="list-style-type: none"> <li>햇빛이 실내로 직접 들어오지 않습니까?</li> <li>필터는 빠져 있지 않습니까?</li> <li>제품의 냉난방 가능면적이 방 면적보다 작지는 않습니까?</li> <li>실내에 인원이 너무 많지 않습니까?</li> <li>찬공기가 실외로 빠져나가고 있지 않습니까?</li> <li>실내기, 실외기 흡입구 또는 배출구가 막혀 있지 않습니까?</li> <li>필터에 먼지 등이 끼어 더러워지지 않았습니까?</li> </ul>	<ul style="list-style-type: none"> <li>커튼 등으로 햇빛을 막아 주세요.</li> <li>필터를 끼워 주세요.</li> <li>적절한 냉난방 능력의 제품을 사용하고 있는지 확인하세요.</li> <li>실내에 인원이 많으면 냉방효과가 떨어질 수도 있습니다.</li> <li>열어둔 창문을 닫고 틈새를 막아 주세요.</li> <li>실내기, 실외기 흡입구 또는 배출구의 장애물을 제거해 주세요.</li> <li>필터를 깨끗이 세척하세요.</li> </ul>
잠잘 때 시끄러워요	<ul style="list-style-type: none"> <li>바람의 세기가 「강」으로 되어 있지 않습니까?</li> </ul>	<ul style="list-style-type: none"> <li>바람의 세기를 「약」으로 해 주세요</li> </ul>
따뜻한 바람이 나오지 않아요	<ul style="list-style-type: none"> <li>난방운전을 방금 시작하셨나요?</li> <li>난방예열 또는 난방제상 운전을 하고있지 않습니까?</li> </ul>	<ul style="list-style-type: none"> <li>난방운전 초기에는 따뜻한 바람을 나오게 하기 위한 예열기능이 있습니다. 난방예열기능 후에 따뜻한 바람이 나옵니다.(2페이지 참조)</li> <li>난방예열/제상운전 후에 따뜻한 바람이 나옵니다.</li> </ul>

증상	확인	조치사항
옆면에서 「딱, 딱」 소리가 나거나 파란 불꽃이 튀어요	<ul style="list-style-type: none"> <li>· 네오플라즈마 탈취청정필터 및 항균필터에 오물이 끼어 있지 않습니까?</li> </ul>	<ul style="list-style-type: none"> <li>· 네오플라즈마 탈취청정필터 및 항균필터를 청소하세요.</li> <li>· 네오플라즈마 탈취청정필터 분리 후 장착 시 스프링에 바르게 접촉되도록 하세요.</li> </ul>
냄새가 나고 눈이 따가워요	<ul style="list-style-type: none"> <li>· 음식점의 매운 냄새등이 발생하고 있지 않습니까?</li> <li>· 새집에 이사하여 인테리어나 가구에서 눈이 따가운 냄새가 나지 않습니까?</li> <li>· 미용실 가구점 등에서 사용하지 않습니까?</li> <li>· 곰팡이 냄새가 나지 않습니까?</li> </ul>	<ul style="list-style-type: none"> <li>· 실내의 환풍기를 작동하거나 환기를 해 주세요.</li> <li>· 실내/외 공기가 변질되어 냄새가 날 경우 락스 10% 희석액을 열교환기에 분사하여 세척하여 주세요.</li> <li>· 내부 약취는 환기, 청소 등으로 제거하여 주세요.</li> <li>· 에어컨에서 생기는 응축수가 잘 빠지지 않을 경우 냄새가 날 수 있으므로 배수호스를 점검하여 주세요.</li> </ul>
에어컨이 저절로 꺼져요.	<ul style="list-style-type: none"> <li>· 꺼짐 예약이 되어있지 않습니까?</li> <li>· 취침예약이 되어있지 않습니까?</li> </ul>	<ul style="list-style-type: none"> <li>· 리모컨을 확인하여 꺼짐예약을 취소하세요.</li> <li>· 리모컨을 확인하여 취침예약을 취소하세요.</li> </ul>
리모컨이 안되요.	<ul style="list-style-type: none"> <li>· 건전지의 수명이 다 된것 아닙니까?</li> <li>· 리모컨 수신부가 가려져 있는것은 아닙니까?</li> <li>· 너무 강한 빛이 근처에 있지 않습니까?</li> </ul>	<ul style="list-style-type: none"> <li>· 새 건전지로 교체하세요.</li> <li>· 가려진 물건을 치우세요.</li> <li>· 삼파장 형광등이나 네온사인등과 같은 강한 빛이 발생하는 곳에서는 리모컨이 작동되지 않을 수 있습니다.</li> <li>· 실내기 수신부 앞에서 리모컨을 작동하세요.</li> </ul>

### 절전방법

- 1 **희망온도를 적절히 조정 후 사용하세요.** 실내온도와 실외온도 차이는 5°C 정도가 좋습니다.
- 2 **실외기 배출구에 방충망 등 장애물을 제거하여 주세요.**  
막혀 있으면 실외기 소음이 높아지고 찬바람이 나오지 않으며 전기료가 많이 나옵니다.
- 3 **새어드는 바람이 없도록 하고, 햇빛은 커튼 등으로 막아주세요.**  
냉기가 밖으로 새어나가 냉방속도도 느려지고 전기료도 많이 나옵니다.

# 고객서비스에 대하여

## 고객의 권리

고객께서는 제품 사용 중에 고장이 발생할 경우, 구입일로부터 2년 동안 무상 서비스를 받으실 수 있는 소중한 권리가 있습니다. 단, 고객과실 및 천재지변에 의해 고장이 발생한 경우에는 무상 기간내라도 유상 처리됨을 알려드립니다.

## 유상서비스(고객의 비용부담)에 대한 책임

서비스 신청시 다음과 같은 경우는 무상 기간 내라도 유상 처리 됩니다.

- ① 제품 내에 이물질이 투입(물, 음료수, 커피, 진한감 등)하여 고장이 발생하였을 경우
- ② 제품을 떨어뜨리거나, 충격력을 주어 제품이 파손되거나 기능상의 고장이 발생하였을 경우
- ③ 신나, 벤젠 등 유기 용제에 의하여 외관이 손상되거나 변형된 경우
- ④ 사용전압을 오(誤) 인가하여 제품 고장이 발생하였을 경우
- ⑤ LG전자 정품이 아닌 부품 또는 소모품을 사용하여 제품 고장이 발생하였을 경우 LG전자 정품 (어댑터, 배터리, 필터, 이어폰 등)은 가까운 LG전자 서비스센터에서 구입 가능합니다.
- ⑥ 고객이 제품을 임의 분해하여 부속품이 분실 및 파손되었을 경우
- ⑦ LG전자 서비스센터의 수리기사가 아닌 사람이 제품을 수리하거나 개조하여 고장이 발생하였을 경우
- ⑧ LG전자 제품의 사용설명서 내에 있는 「안전을 위한 주의사항」을 지키지 않아 고장이 발생하였을 경우 (「안전을 위한 주의사항」을 잘 지키면 제품을 오래 사용할 수 있습니다.)
- ⑨ 천재지변(낙뢰, 화재, 풍수해, 가스, 열해, 지진 등)에 의해 고장이 발생하였을 경우
- ⑩ 고객의 기타 과실에 의하여 고장이 발생하였을 경우
- ⑪ 비정상적인 설치와 개조로 인하여 제품에 하자가 있을시 유상SVC 이오니 설치시에 필수 설치메뉴얼 및 설치점검표를 확인해주시기 바랍니다.  
워선 홈페이지에 들어가시면 설치확인 및 제품별 설치점검표를 확인하세요.  
워선 홈페이지 : [www.whisen.co.kr](http://www.whisen.co.kr)

## LG전자 서비스 안내

서비스 접수, 상담 및 서비스센터 문의는 전국 어디서나 지역번호 없이 1544-7777, 1588-7777을 이용해 주시기 바랍니다.



# 소비자분쟁해결기준 안내

	소비자 피해 유형	보 상 내 역		
		보증기간이내	보증기간 경과후	
<b>권장적인 사용상태에서 자연 발생된 성능 기능상의 고장 발생시</b>	구입후 10일 이내에 중요한 수리를 요하는 경우	제품교환 또는 구입가 환불		
	구입후 1개월 이내에 중요 부품에 수리를 요하는 경우	제품교환, 무상수리		
	교환된 제품이 1개월 이내에 중요한 수리를 요하는 경우	구입가 환불		
	교환 불가능시	무상수리		
	하자 발생시	무상수리		
	동일 하자에 대하여 수리했으나 고장이 재발(4회째), 주방 옹골(2회), 보일러(3회)	제품교환 또는 구입가 환불		정액 김기상당한 금액에 1%를 가산하여 환불
	여러 부위의 고장으로 총 4회 수리 받았으나 고장이 재발(4회째)			
	수리 불가능시			
	수리용 부품을 보유하고 있지 않아 수리가 불가능한 경우			
	소비자가 수리 외의 다른 제품을 사업자가 분실 한 경우	제품교환		
제품구입시 운송과정 및 제품 설치 중 발생한 피해	유상수리	유상수리		
<b>소비자의 고장, 과사용 에 의한 성능, 기능상의 고장</b>	수리가 가능한 경우	유상수리	유상수리	
수리용 부품을 보유하고 있지 않아 수리가 불가능한 경우	유상수리에 해당하는 금액 징수 후 제품교환			
<ul style="list-style-type: none"> <li>■ 설치과정중 화재, 유출, 가스, 파손, 침수 등 피해 발생 시 고장이 발생하였을 경우.</li> <li>■ 사용상 권장 마다되는 과도한 부품을 교환하는 경우.</li> <li>■ 사용설명서 이상 및 경고기타에 불응으로 인하여 고장이 발생하였을 경우.</li> <li>■ 기타 제품 자체의 하자가 아닌 외부 요인으로 인한 경우.</li> <li>■ (단순히 다루어짐) 내장식 선풍기 수리비가 아닌 사용이 수리 또는 제조하여 고장이 발생하였을 경우.</li> <li>■ 비정상적인 설치와 개조로 인하여 고장이 발생하였을 경우.</li> </ul>	유상수리	유상수리		

- LG전자는 "불친절"서비스에 대해서는 오금을 받지 않습니다.(No Deight, No Payment)
- 상기 보상 규정은 재정경제부 고시 제2000-21호 규정에 의거 합니다.
- 명시되지 않은 사항은 「소비자분쟁해결기준」에 따릅니다.
- 기구세척, 조정, 사용설명 등은 고장이 아닙니다.
- **고객상담실(수신자 부담) : 080-023-7777**
- FAX : 02-2630-3565



## 폐 가전제품 처리

- 환경보전을 위하여 당 제품 폐기시 재활용이 될 수 있도록 노력하고 있습니다.
- 폐 가전제품이 발생되면 아래와 같이 처리하시기 바랍니다.

### 신규 제품 구입시



LG전자 대리점에서 신제품을 구입한 후, 기존 제품을 버리고자 할 경우에는 신규제품 배달시 무상으로 처리해 드립니다.

### 단순 폐기시



가전제품, 가구 등 대형 생활 폐기물을 버리고자 할 경우에는 지역 동사무소로 연락하시면 됩니다.

### LG전자 환경선언문

LG전자는 지구환경보존을 바탕으로 하여 모든 경영활동을 전개하며, 전 임직원은 각자의 활동분야에서 환경보전을 앞장서 실천하고자 노력합니다.

LG 전자의 환경사랑 · 고객사랑

## 포장박스 폐기시 안내

- 설치가 끝나고 포장박스를 폐기하시려면 LG전자 설치전문점에 포장박스 폐기를 의뢰하시면 전문점에서 수거하여 재활용 센터로 보냅니다.
- 기타 포장폐기물(스티로폼 또는 비닐)도 설치전문점에 수거를 의뢰하시면 됩니다.

## 냉매 취급시 주의사항

- 냉매를 교환하거나 추가로 넣으실 때는 반드시 **LG전자 설치전문점의 전문 설치기사**에게 의뢰하셔야만 합니다.
- 고객께서 직접 냉매를 빼거나 주입시키지 마세요.