



## LG전자 서비스 대표전화

LG전자 서비스센터	고객 상담실
사용불편 및 고장 접수는 1544-7777, 1588-7777	불편사항 및 제안은 080-023-7777

인터넷 서비스 신청	<a href="http://www.lgservice.co.kr">www.lgservice.co.kr</a>
인터넷으로 출장서비스를 신청하시면 수리비 할인 혜택을 드립니다. (단, 당사의 사정에 의해 변경될 수 있습니다.)	



### AS마크란?

사후 봉사가 우수한 기업에 대한 품질을 국가 기관인  
산업자원부 기술표준원이 보증하는 인증마크입니다.

# 룸 에어컨 **WHISEN**

## 사 용 설 명 서

실내기: LSNC066F 시리즈  
실외기: LSUC066FU  
실내기: LSNC086F 시리즈  
실외기: LSUC086FU

### 휘센 설치자격제

엄격한 기준과 체계적인 교육을 이수한 "휘센전문 설치기사"가 고객여러분께 찾아갑니다. 이론과 실습능력으로 무장하고 소정의 교육을 이수한 전문가에게만 부여되는

#### 휘센 설치 자격증

에어컨 설치시 설치기사의 품질의 상징 "휘센설치자격증"을 꼭 확인해 주세요.

※ 에어컨 설치에 휘센자격증을 소유한 설치기사에게 맡겨주시면 최상의 성능과 수명을 보장해 드립니다.



살아있는 생활포털 **DreamLG.com**

사용불편 및 고장접수는

**1544-7777**  
**1588-7777**

사이버 서비스 센터 : [www.lgservice.co.kr](http://www.lgservice.co.kr)

사용 전에 「안전을 위한 주의사항」을 반드시 읽고 정확하게 사용하세요.  
사용자의 안전을 지키고 재산상의 손해 등을 막기 위한 내용입니다.

사용설명서에 제품보증서가 포함되어 있습니다.  
사용설명서를 읽고 난 후 사용하는 사람이 언제라도 볼 수 있는 장소에 보관하세요.

이 제품은 국내(대한민국)용입니다.  
전원, 전압이 다른 해외에서는 사용할 수 없습니다.

# 이런 점이 좋습니다

저희 LG 룸 에어컨을 애용하여 주셔서 감사합니다.  
설명서를 읽으신 후 사용하시면 훨씬 편리하고 안전하게 오래 사용할 수 있습니다.

## 사계절 공기청정 기능

일년 내내 공기청정 기능을 사용할 수 있습니다.

## 파워냉방 기능

무더운 여름철, 열대에 강력한 냉방을 얻을 수 있습니다.

## 절전 기능

쾌적감을 유지시키면서 희망온도를 자동 조절하여 에너지를 절약하는 기능입니다.  
따라서 리모컨의 희망온도와 본체 희망온도는 일치하지 않을 수 있습니다.

## 습기 제거 기능

녹녹한 장마철이나 습기가 높은 경우에 효과적인 습기 제거를 할 수 있습니다.

## 항균필터

항균필터 채용으로 곰팡이의 번식을 억제 시켜주며, 실내공기는 깨끗깨끗~



# 차례

## 사용 전에

인전을 위한 주의사항	4~11
각 부분의 명칭	12~14
- 실내기	
- 실외기	
- 리모컨	
리모컨 사용방법	15
- 건전지 넣는 방법	
- 주의사항	

## 사용 중에

냉방	16
- 냉방운전	
바람조절	17
- 바람세기	
- 카오스 자연풍	
- 상하바람	
부가기능	18~23
- 인공지능	
- 제습운전	
- 파워냉방	
- 자동건조	
- 공기청정	
- 절전냉방	
- 강제운전	
- 시운전 기능	
- 취침예약	
- 현재시간 맞춤	
- 켜짐예약	
- 꺼짐예약	

## 사용 후에

설치 방법	24
청소방법	25~26
- 항균필터	
- 네오플라즈마 탈취청정 필터	
보관방법	27
고장신고 전 확인사항	28~30





## 알아두기

제품보증서/고객카드	31
소비자 피해보상 안내	32
고객 서비스에 대하여	33
폐 가전제품 처리	34
포장박스 폐기시 안내	34
냉매취급시 주의사항	34
메모	35

# 안전을 위한 주의사항

다음에 표시되어 있는 안전 관련한 주의사항들은 제품을 안전하고 정확하게 사용하여 예기치 못한 위험이나 손해를 사전에 방지하기 위한 것입니다.

## 경고 / 주의 내용

-  **경고** 지시사항을 지키지 않았을 경우 사용자가 사망하거나 중상을 입을 수 있습니다.
-  **주의** 지시사항을 지키지 않았을 경우 사용자의 부상이나 재산 피해가 발생할 수 있습니다.
-  위험을 끼칠 우려가 있는 사항과 조작에 대하여 주의를 환기시키기 위한 기호입니다. 위험 발생을 피하기 위하여 주의깊게 살펴보고 지시에 따라 주세요.
-  위험을 방지하기 위하여 피해야 하는 사용방법을 표시하는 기호입니다.

## 알아두기

- 시스템 에어컨은 이전 설치하는 제품이 아닙니다. 부득이하게 이전 설치할 경우에는 반드시 LG전자 시스템 에어컨 시공자격을 보유한 시스템 에어컨 전문점에 의뢰하여 주시기 바랍니다.
- 공동주택의 분양 시 기본 품목에 포함된 시스템 에어컨은 주택공급 규칙(2004.1/건설교통부에 의거 이전 설치 할 수 없습니다.
- 에어컨 이전 설치 시 전문 설치기사의 도움을 받으세요. (이삿짐 센터나 개인이 재설치 할 경우 발생하는 제품의 고장에 대해서는 유상서비스 입니다. 설치 시 반드시 확인하십시오.)

# ⚠ 경고

## 설치할 때

손상된 전원선이나 플러그, 헐거운 콘센트는 사용하지 마세요.

화재 및 감전의 원인이 됩니다.



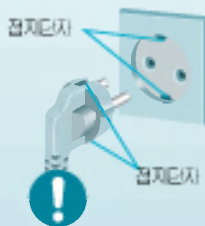
전기공사를 할 때는 제품을 구입한 대리점이나 서비스 센터에 의뢰 하세요.

임의로 분해, 수리할 경우 화재나 감전의 원인이 됩니다.



반드시 접지단자가 있는 전원플러그와 콘센트를 사용하세요.

감전의 원인이 됩니다.



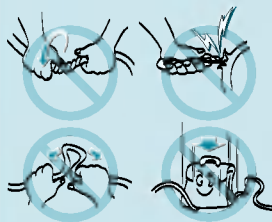
팬셀과 컨트롤 커버는 확실히 설치하세요.

팬셀과 커버를 확실히 설치하지 못하면 물과 먼지가 제품에 침투하여 화재 및 감전의 원인이 됩니다.



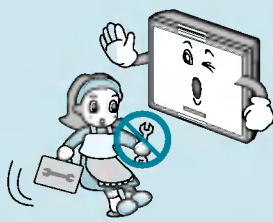
전원선을 임의로 변경하거나 연장하지 마세요.

화재 및 감전의 원인이 됩니다.



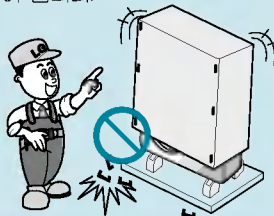
제품을 임의로 분해하거나 개조하지 마세요.

화재, 감전, 폭발, 상해의 원인이 됩니다.



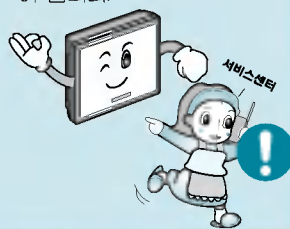
포장개봉 및 설치시 날카로운 곳에 달지 않도록 하세요.

조심하지 않으면 상해의 원인이 됩니다.

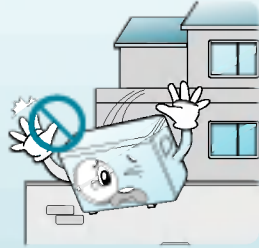


제품 설치시 반드시 서비스센터나 설치 전문점에 의뢰 하세요.

화재, 감전, 폭발, 상해의 원인이 됩니다.

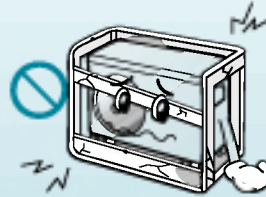


떨어질 우려가 있는 곳에는  
절대 설치하지 마세요.  
심해의 우려가 있습니다.



실외기 설치대가 오랜기간  
사용으로 손상되지 않았는  
지 확인해 주세요.

심해 및 사고의 원인이  
됩니다.



## 사용할 때

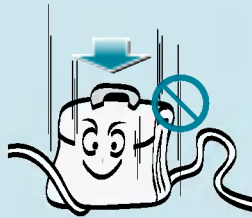
운전중에 전원선이 당겨지지  
않도록 하세요.

화재 및 감전의 원인이 됩니다.



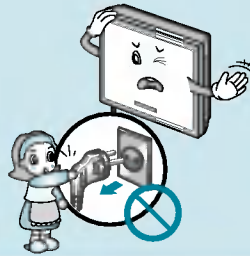
전원선 위에 무거운 것을  
올려 놓지 마세요.

화재 및 감전의 원인이  
됩니다.



전원 플러그로 제품을  
ON/OFF 하지 마세요.

화재 및 감전의 원인이  
됩니다.



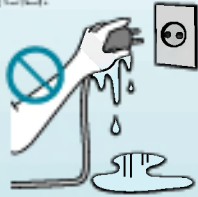
문어발식 콘센트 사용을  
금하고 에어컨 전용  
콘센트를 사용하세요.

화재 및 감전의 원인이  
됩니다.



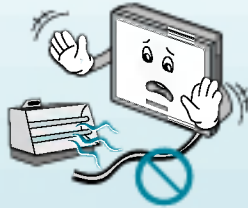
전원 플러그를 뽑을 때는 플러그의 머리를 잡고 뽑고, 젖은 손으로는 전원 플러그를 만지지 마세요.

화재 및 감전의 원인이 됩니다.



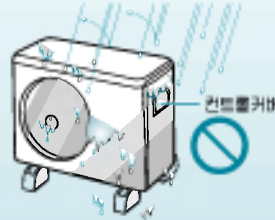
전원선 가까이 열기구를 사용하지 마세요.

화재 및 감전의 원인이 됩니다.



제품 내부에 물이 들어가지 않도록 하세요.

감전 및 고장의 원인이 됩니다.



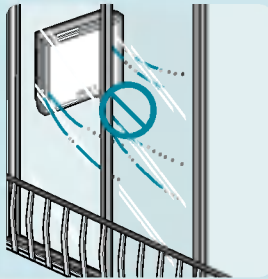
에어컨 주변에서 가연성 가스나 인화성 물질을 보관 및 사용하지 마세요.

화재 및 제품 고장의 원인이 됩니다.



밀폐된 공간에서 오랫동안 사용하지 마세요.

산소 부족으로 질식의 원인이 됩니다.



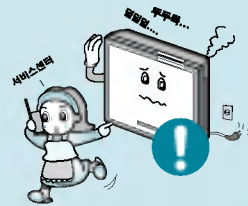
가스가 샐 때에는 제품을 동작시키기 전에 창문을 열어 환기시켜 주세요.

폭발 및 화재의 원인이 됩니다.



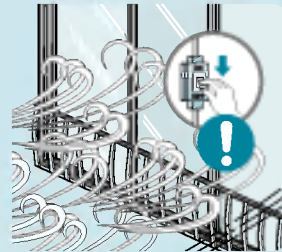
제품에서 이상한 소리나 냄새 또는 연기가 나면 전원 플러그를 뽑아 주세요.

화재 및 감전의 원인이 됩니다.



폭풍이나 태풍시 제품을 사용하지 마세요.

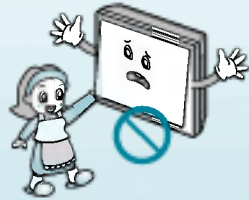
고장 및 단전의 원인이 됩니다.





운전중에 실내기 및 실외기의 흡입구를 열지 마세요.

감전, 화재 및 고장의 원인이 됩니다.



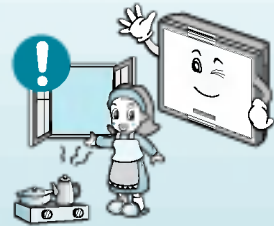
제품이 침수 되었을 경우에는 반드시 서비스 센터에 의뢰하세요.

화재 및 감전의 원인이 됩니다.



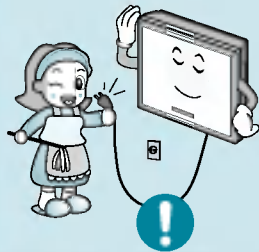
연소기구와 함께 운전할 때는 수시로 환기를 시켜 주세요.

산소 부족으로 질식의 원인이 됩니다.



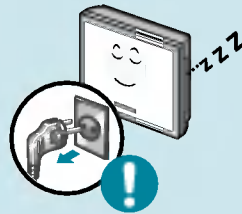
청소 시에는 전원 플러그를 반드시 뽑으세요.

화재 및 감전의 원인이 됩니다.

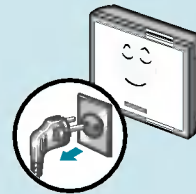


장시간 사용하지 않을 시 전원 플러그를 뽑아 주세요.

화재 및 고장의 원인이 됩니다.

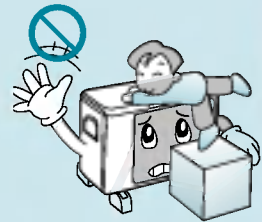


운전중 정전이 될 경우에는 전원플러그를 뽑아주세요.



어린이가 제품 위에 올라가지 않도록 하세요.

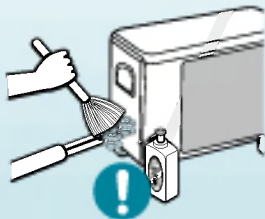
어린이가 떨어져 크게 다칠 수 있습니다.



## ⚠ 주의

### 설치할 때

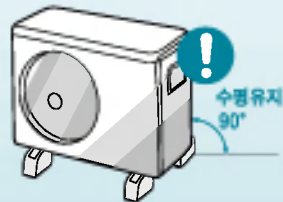
제품 설치 및 수리 후에는 반드시  
냉매누설을 검사하세요.  
제품 고장의 원인이 됩니다.



배수호스는 확실하게 배수가 되도록  
설치하세요.  
누수의 원인이 됩니다.

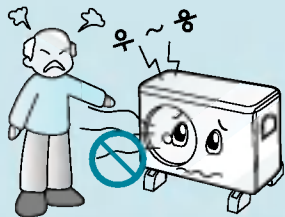


제품 설치시 수평을 맞춰 주세요.  
진동 및 누수의 원인이 됩니다.

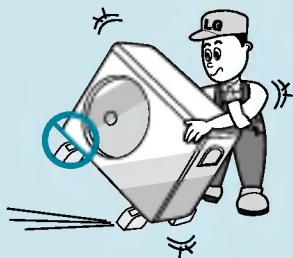


실외기의 소음과 더운 바람이 이웃  
에게 피해가 되지 않도록 설치  
하세요.

이웃과 다툼의 원인이 됩니다.



제품을 혼자 들지 마세요.  
상해의 원인이 됩니다.



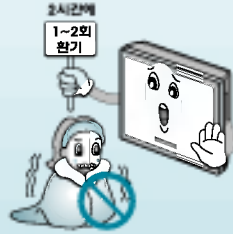
비닷바람이 직접 닿지 않게 설치해  
주세요.

제품의 변형 및 고장의 원인이 됩니다.

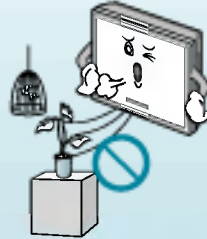


## 사용할 때 ●

지나친 냉방을 피하시고, 장시간  
사용시 환기를 시켜 주세요.  
건강에 해롭습니다



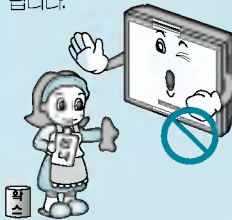
동식물, 정밀기기, 미술품의 보존  
등 특수용도/장소에는 사용하지  
마세요.  
자산 손상의 원인이 됩니다.



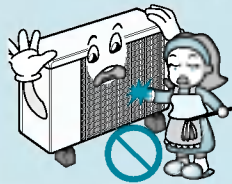
흡입구나 취출구 주변에 장애물을  
두지 마세요.  
제품고장 및 사고의 원인이 됩니다.



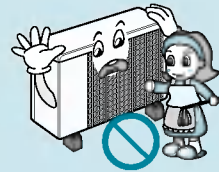
솔벤트류의 강력 세제로  
청소하지 마시고, 부드러운  
천을 사용하세요.  
회재 및 제품 변형의 원인이  
됩니다.



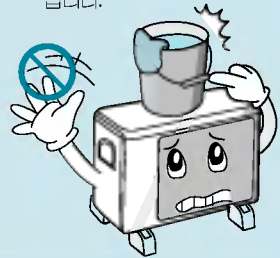
제품의 열교환기는 표면이  
날카로우니 청소시 주의  
하세요.  
상해의 원인이 됩니다.



열교환기가 오염되면 냉방  
능력이 떨어지고, 고장의  
원인이 되므로 처음  
사용시에는 스케일 청소 및  
먼지제거등을 해주세요.



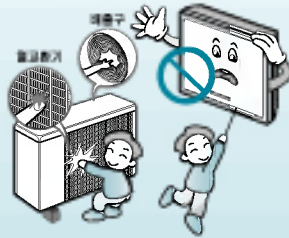
제품 위에 무거운 물건을  
놓거나 올리가지 마세요.  
상해 및 제품 고장의 원인이  
됩니다.



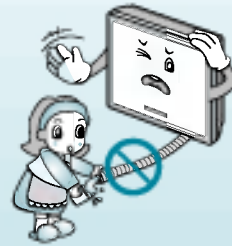
필터는 꼭 끼워서 사용하고 2주에  
1회 필터청소 해주세요.  
고장의 원인이 됩니다.



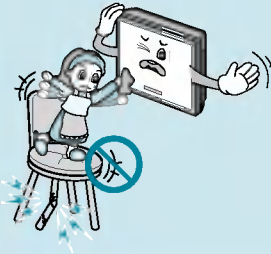
운전중에는 공기흡입구, 배출구로  
손가락이나 막대기를 넣지 마세요.  
상하의 원인이 됩니다.



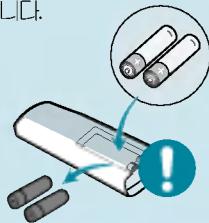
에어컨에서 나오는 물을 마시지  
마세요.  
배탈의 원인이 됩니다.



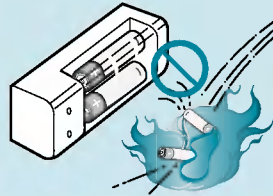
불안정한 받침대로 사용하  
여 청소하지 마세요.  
떨어져 다칠 수가 있습니다.



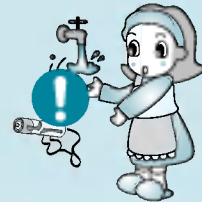
리모컨 배터리 교체시 동  
일한 형태의 2개를 동시에  
교체하세요.  
화재 및 폭발의 원인이  
됩니다.



리모컨 배터리는 충전 및  
분해하지 마시고 화기에  
버리지 마세요.  
화재 및 폭발의 원인이  
됩니다.



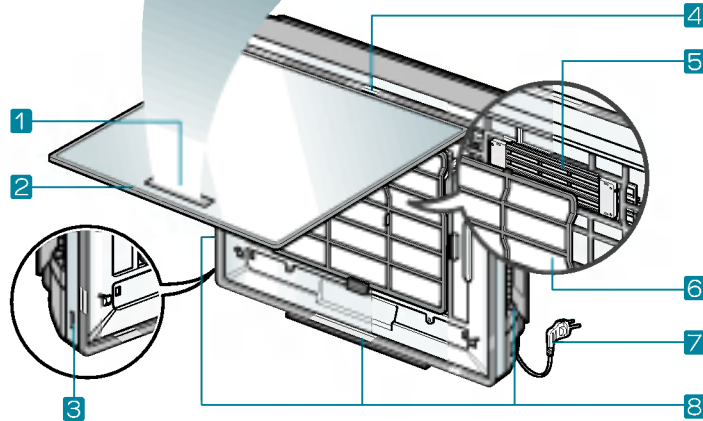
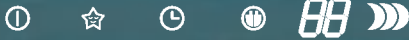
배터리 액이 피부에 묻었을  
경우 깨끗한 물로 씻어 주  
시고, 필요시 의사에게 문의  
하세요.  
건강에 해롭습니다.



# 각 부분의 명칭

스네기

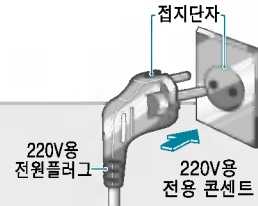
운전 취침 예약 절전



- 1 운전표시창 / 리모컨 수신부
- 2 전면 패널
- 3 강제운전 스위치
- 4 공기 흡입구
- 5 네오플라즈마 탈취청정 필터
- 6 항균필터
- 7 전원 플러그
- 8 공기 배출구

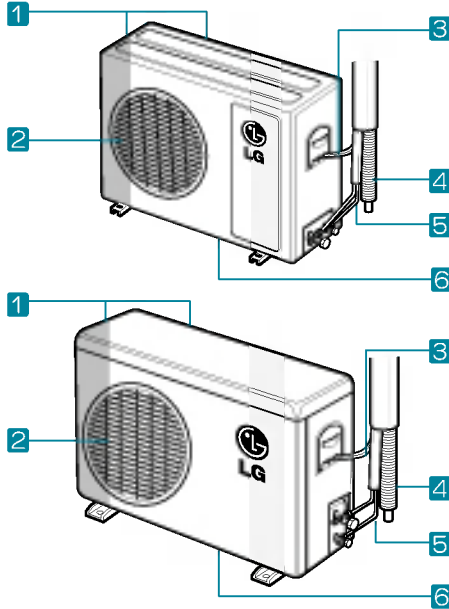
## 전원사용

- 본 제품은 220V 전용입니다.
- 전원은 220V/15A 이상의 접지단자가 있는 전용 콘센트를 사용하세요.

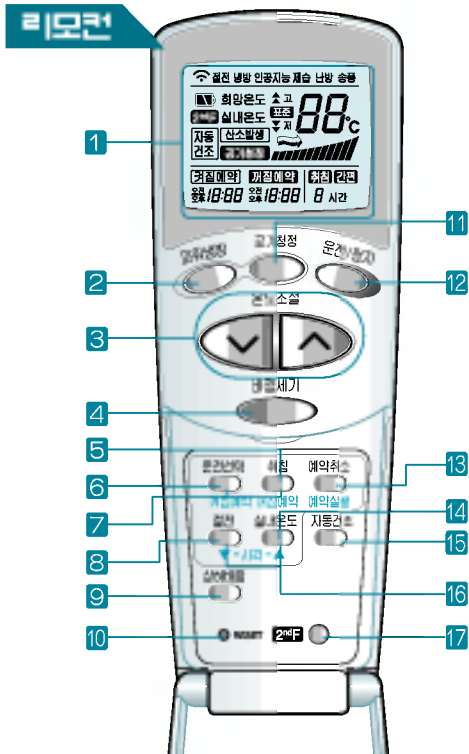


- ※ 본 제품의 실외기는 내구성이 뛰어나 녹이 잘 슬지않는 특수재질을 사용하여 실외에 그대로 방치하더라도 문제가 없어 실외기 커버를 제공하지 않습니다.
- ※ 일부 모델의 실외기 밀판은 환경보호를 위하여 도장을 하지않고, 내구성이 뛰어난 특수재질을 사용하였습니다.

## 실외기



- 1 공기 흡입구 (뒷면, 옆면)
- 2 공기 배출구
- 3 연결전선
- 4 배수호스
- 5 냉매배관 접속구
- 6 밀판

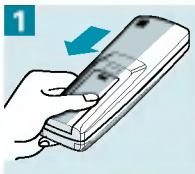


- 1 표시창 현재 에어컨의 설정상태를 나타내줍니다.
- 2 파워냉방 버튼 짧은 시간 내에 강력냉방을 실현합니다. P19
- 3 온도조절 버튼 희망온도를 설정 할 수 있습니다. P16
- 4 바람세기 버튼 강풍, 중풍, 약풍, 자연풍 선택 시 사용합니다. P17
- 5 취침 버튼 1시간 단위로 꺼짐 시간을 예약하는 기능입니다. P22
- 6 운전선택 냉방, 인공지능, 제습을 선택하는 버튼입니다. P17
- 7 켜짐/꺼짐예약 버튼 제품의 켜짐/꺼짐을 예약하는 버튼입니다. P23
- 8 절전 버튼 전기소모를 줄여주는 절전기능 버튼입니다. P21
- 9 상하바람 조절 버튼 풍향을 상하로 조절 할 수 있습니다. P17
- 10 RESET 버튼 리모컨의 기능을 초기화 해주는 버튼입니다. P22
- 11 공기청정 버튼 공기청정 운전을 설정할 수 있는 버튼입니다. P20
- 12 운전/정지 버튼 제품을 운전 및 정지 시 사용하는 버튼입니다. P16
- 13 예약실행/취소 버튼 켜짐/꺼짐 예약을 실행 또는 취소하는 버튼입니다. P23
- 14 실내온도 버튼 실내온도를 확인하는 버튼입니다. P16
- 15 자동건조 버튼 에어컨 정지 시 자동으로 내부의 습기를 제거하는 기능을 예약하는 버튼입니다. P19
- 16 시각 (▼▲)버튼 예약시간 및현재시각을 설정하는 버튼입니다. P22
- 17 2<sup>nd</sup>F(Second Function) 버튼 버튼 아래의 푸른색으로 표시된 기능을 선택하는 버튼입니다. P22

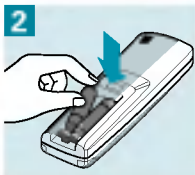
리모컨을 사용할 때는 실내기의 리모컨 수신부를 향해 주세요.



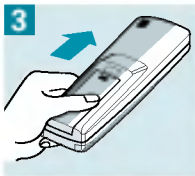
## 건전지 넣는 방법



1 건전지 뚜껑을 열어 주세요.



2 리모컨 내부의 ⊕, ⊖ 방향 표시대로 건전지를 넣으세요.

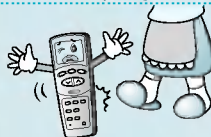


3 건전지 뚜껑을 닫아 주세요.

## 주의사항



버튼은 하나씩 누르세요.  
(동시에 여러 버튼을 누르면 작동이 안됩니다.)



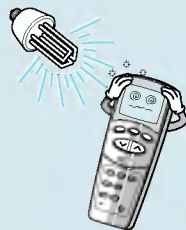
발로 밟거나 강한 충격을 주지 마세요.



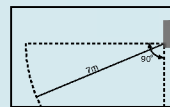
물과 습기가 많은 곳에서는 사용하지 마세요.



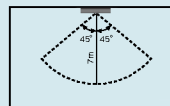
화기, 열기가 있는 곳에서는 사용하지 마세요.



삼파장 형광등이나 비온시인등의 강한 빛이 발생하는 곳에서는 리모컨 수신이 안되는 경우가 있습니다. 이런 경우에는 실내기의 리모컨 수신부 앞에서 리모컨을 사용하세요.



제품과 7m이상 떨어진 곳에서는 리모컨 수신이 잘 되지 않습니다.

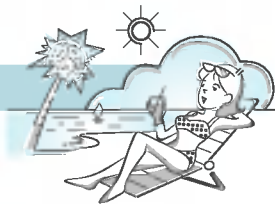


주의

- 리모컨을 오랫동안 사용하지 않을 경우 건전지 액이 흘러 고장의 원인이 될 수 있으니 건전지를 모두 꺼내 주세요.
- 건전지를 교환할 때는 2개 모두 새것으로 교환하고, 건전지를 교환한 후에도 리모컨 작동이 되지 않으면 서비스를 의뢰하세요.
- 사용한 건전지를 분해 또는 재충전하지 마시고, 화기 또는 열기가 있는 곳에는 버리지 마세요. 폭발의 위험이 있습니다.



# 냉방운전



**냉방운전** 쾌적하고 시원한 바람으로 실내를 시원하게 합니다.

## 1 운전/정지 버튼을 누르세요.

토출구가 열린 후 시원한 찬바람이 나옵니다.

• 에어컨을 정지시키려면 **운전/정지** 버튼을 한번 더 누르세요.



**3분 지연  
가능이란?**

냉방 정지 후 곧바로 제품을 작동하면 3분간 압축기가 동작하지 않습니다. 곧바로 찬바람이 나오지 않는 것은 압축기를 보호하기 위한 기능입니다. 3분 후에 압축기가 동작하면서 찬바람이 나옵니다.

## 2 실내온도 버튼을 누르면 5초간 실내온도가 리모컨 액정에 표시됩니다.

## 3 온도조절 버튼으로 희망온도를 맞추세요.

주의 : 희망온도가 실내온도보다 높으면 냉방이 안됩니다.  
희망온도를 실내온도보다 낮게 맞춰 주세요.

		한번씩 누를 때 마다 1°C씩 내려감
		한번씩 누를 때 마다 1°C씩 올리감

- 18°C~30°C까지 희망온도를 선택할 수 있습니다.
- 실내온도와 실외온도의 차이는 5°C가 좋습니다.
- 제품에 표시되는 온도와 고객님께서 느끼시는 온도가 위치상 1~2도 정도 차이가 날수 있습니다.





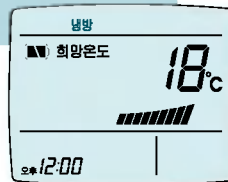
**바람세기** 원하는 바람세기를 간편하게 조절할 수 있습니다.

1 **바람세기** 버튼을 누를 때 마다 바람의 세기가



약풍 → 중풍 → 강풍 → 카오스자연풍이 반복선택됩니다.

• 인공지능 운전시에는 바람세기 버튼이 작동하지 않습니다.



▲ '강' 선택 시 리모컨 표시창

**카오스 자연풍**

1 냉방, 제습, 공기청정 운전중에 **바람세기** 버튼을 눌러 자연풍에 맞추면 숲속에서와 같은 쾌적한 바람을 느낄 수 있습니다.

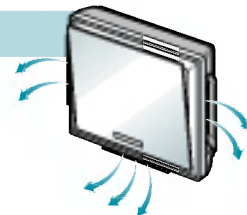


▲ '자연풍' 선택 시 리모컨 표시창

**상하바람** 원하는 풍향을 간편하게 조절할 수 있습니다.

1 **상하바람** 버튼을 누르세요.  
바람의 방향이 상하 지동으로 조절됩니다.

• 바람방향을 원하는 위치에 고정하려면 **상하바람** 버튼을 한번 더 누르세요.



# 부가기능

## 인공지능 실내온도를 스스로 감지해서 자동으로 운전합니다.

- 1 운전/정지 버튼을 누르세요.
- 2 운전선택 버튼으로 인공지능에 맞추세요.
- 3 온도조절 버튼을 눌러 원하는 상태로 설정하세요.



▲ 리모컨 표시창  
 ▲ 추울 때  
 ▲ 조금 추울 때  
 ▲ 표준  
 ▲ 조금 더울 때  
 ▲ 더울 때

▲ 리모컨 표시창



### 주의

• 바람세기는 자동으로 조절되므로 별도의 조작이 필요없습니다.



▲ 에어컨 표시창

## 제습운전 습도가 높은 날에 효과적인 습기제거와 냉방운전을 동시에 합니다.

- 1 운전/정지 버튼을 누르세요.
- 2 운전선택 버튼으로 제습에 맞추세요.

• 자동으로 온도설정이 되기 때문에 온도조절이 되지 않습니다.

• 운전선택 버튼을 한번 더 누르면 제습운전이 해제되고, 냉방운전이 됩니다.



▲ 에어컨 표시창

▼ 리모컨 표시창



### 주의

• 자동으로 온도설정이 되기 때문에 온도조절이 되지 않습니다.  
 • 운전선택 버튼을 한번 더 누르면 제습운전이 해제되고, 냉방운전이 됩니다.

• 운전 중 운전선택 버튼을 누를 때 마다 냉방 → 인공지능 → 제습... 순으로 원하는 운전을 선택할 수 있습니다.



### 파워냉방 짧은 시간 내에 강하게 냉방합니다.

- 1 운전/정지 버튼을 누르세요.
- 2 파워냉방 버튼을 누르면 30분간 강력한 찬바람이 나옵니다.
  - 파워냉방을 해제할 때는 파워냉방, 운전선택, 바람세기, 온도조절 중 아무 버튼이나 누르면 파워냉방 기능이 해제됩니다.

- 빠른 시간 내에 냉방을 원할 때 사용하세요.
- 풍량은 30분간 파워로 운전한 후 강으로 바뀝니다.
- 냉방, 인공지능, 제습, 공기청정 운전중에도 선택이 가능합니다.



▲ 리모컨 표시창

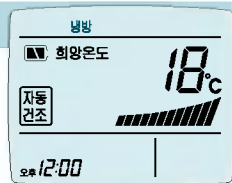


▲ 에어컨 표시창

### 자동건조

- 1 운전중에 자동건조 버튼을 누르면 에어컨 정지 시에 자동적으로 에어컨 내부에 남아 있는 습기를 제거한 후(약 30여분간) 정지 됩니다.

- 리모컨에 자동건조 기능을 계속 설정한채로 제품을 사용하실수 있으며 자동건조 버튼을 한번더 누르면 설정이 해제됩니다.



▲ 리모컨 표시창



▲ 에어컨 표시창

- 주의** 자동건조기능은 '운전/정지' 버튼으로 전원을 OFF시키면 동작을 시작합니다.

- 자동 건조 시에는 초 약풍으로 송풍운전을 하도록 설정되어 있습니다.



## 공기청정 실내 공기를 깨끗하고 쾌적하게 만들어 줍니다.

### 1 공기청정 버튼을 누르세요.

- 운전을 취소하려면 **공기청정** 버튼을 한번 더 누르세요.

#### 저음이 정지되어 있을 경우

공기배출구가 열리면서 **공기청정** 운전이 시작됩니다.

- **공기청정** 운전중 **운전선택** 버튼을 눌러 냉방운전 → 인공지능 → 제습운전으로 변환할 수 있습니다.



▲ 에어컨 표시창



▲ 「공기청정」 선택 시 리모컨 표시창

#### 저음이 동작중일 경우

- 냉방운전, 인공지능, 제습운전 중 **공기청정** 버튼을 누르면 공기청정 운전과 동시에 사용할 수 있습니다.



▲ 에어컨 표시창



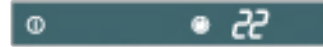
▲ 「공기청정」 선택 시 리모컨 표시창

- 봄, 가을, 겨울에는 공기청정 운전만 사용해도 쾌적한 실내공기를 유지할 수 있습니다.



## 절전냉방

1 운전/정지 버튼을 누르세요.



▲ 에어컨 표시창

2 절전 버튼을 눌러 냉방을 시작하세요.

- 운전을 취소하려면 **절전** 버튼을 한번 더 누르세요.
- 냉방, 제습운전중에 절전 버튼을 눌러 절전냉방을 선택할 수 있습니다.

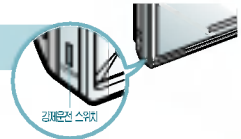
### 절전냉방 기능

시간과 온도의 변화에 맞는 인체순응 시간을 설정, 자동으로 희망온도를 조절하여 효율적인 운전으로 에너지를 절약하는 기능입니다.

## 강제운전

1 제품 좌측면에 있는 **강제운전 스위치**를 눌러 주세요.

- 강제운전이 됩니다.



- 강제운전은 리모컨이 고장이거나 분실했을 때 사용하세요.
- 강제운전은 냉방운전과 강풍운전이며 온도는 22°C로 설정되어 있습니다.



▲ 에어컨 표시창

## 시운전 기능

1 **강제운전 스위치**를 길게 **3초**간 누르면 시운전이 됩니다.

- 제품 설치 후 정상동작 유무를 확인 시 사용하세요.
- 시운전 기능을 선택하면 실내온도에 상관없이 운전선택에 냉방운전과 강풍운전으로 약 18분간 시운전 됩니다.
- 시운전중 리모컨을 작동시키거나 강제운전 버튼을 한번 더 누르면 작동이 멈춥니다.



▲ 에어컨 표시창

## 취침예약 잠잘때나 맞시간 후에 자동으로 꺼지게 할 때 사용합니다.

### 예) 3시간 운전 후 꺼지게 할 경우

- 1 **취침** 버튼을 눌러 예약하고자 하는 3시간을 맞추세요.

• 버튼을 누를 때 마다 1시간씩 올라갑니다.



▲ '취침예약' 선택 시 에어컨 표시창

선택한 시간

3시간

- 최대 7시간까지 선택할 수 있습니다.
- 예약한 시간만큼 운전 후 자동으로 정지됩니다.
- 잠잘때 적당한 시간을 예약하세요. (지나친 냉방은 건강에 해롭습니다.)
- 취침운전시 쾌적한 냉방이 되도록 희망온도를 지동조절 하므로, 리모컨의 희망온도와 본체 희망온도는 일치하지 않을 수 있습니다.

▲ 리모컨 표시창

• 3시간 운전 후 자동으로 정지됩니다.

## 현재시각 맞춤 간편하게 현재시각을 설정할 수 있습니다.

- 1 **RESET** 버튼을 누르세요. (볼펜 등 뾰족한 필기구를 이용하세요.)  
화면전체가 표시되었다가 사라집니다.

- 2 **운전/정지** 버튼을 누르세요.

- 3 **2°F** 버튼을 누르세요.  
(2°F 아이콘이 ON 된 것을 확인하세요.)

- 4 **시각** 버튼으로 현재시각을 맞추세요.

(버튼을 한번 누를 때 마다 1분 단위로 변경되고, 길게 누르면 10분 단위로 변경됩니다.)

- 5 **예약실행** 버튼을 누르세요.

- 리모컨의 건전지를 교환했을 때에는 처음부터 다시 현재시각을 맞춰 주세요.
- \* 2°F 아이콘은 10초 내에 키 입력이 없을 경우 자동으로 해제됩니다.





**참고** 현재시각이 설정되어 있지 않은 상태에서는 켜짐/꺼짐 예약 설정이 되지 않습니다.

### 켜짐예약 설정해 둔 예약시간에 자동으로 켜집니다.

예) 오전 11시 20분에 켜지게 할 경우

- 1 2<sup>nd</sup>F 버튼을 누르세요.
- 2 켜짐예약 버튼을 눌러 주세요.



- 3 시각 버튼을 눌러 원하는 시간에 맞추세요.
  - 예약을 취소하거나 변경하려면, 예약취소 버튼을 누르고 다시 맞추세요.



▲ 에어컨 표시창

- 4 예약실행 버튼을 눌러 주세요.
  - 예약이 완료 됩니다.

### 꺼짐예약 설정해 둔 예약시간에 자동으로 꺼집니다.

예) 오후 5시 30분에 꺼지게 할 경우

- 1 2<sup>nd</sup>F 버튼을 누르세요.
- 2 꺼짐예약 버튼을 눌러 주세요.



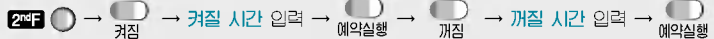
- 3 시각 버튼을 눌러 원하는 시간에 맞추세요.
  - 예약을 취소하거나 변경하려면, 예약취소 버튼을 누르고 다시 맞추세요.

- 4 예약실행 버튼을 눌러 주세요.
  - 예약이 완료 됩니다.

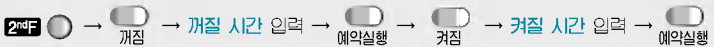
※ 켜짐과 꺼짐을 동시에 예약할 수 있습니다.



켜짐예약→꺼짐예약



꺼짐예약→켜짐예약

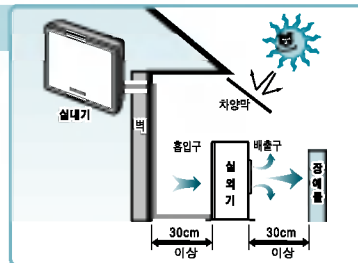




# 설치방법

## 설치장소 선정

- 실내기**
  - 응축수의 배수가 잘 되고 실외기와 배관 접촉이 쉬운 곳
  - 냉방효과가 가장 좋으며 전원 연결이 쉬운 곳 (콘센트와 가까운 곳)
  - 흡입구 근처에 실내공기 흡입을 방해하는 장애물이 없는 곳
- 실외기**
  - 흡입구와 벽사이의 거리는 30cm 이상, 배출구와 장애물간의 거리는 30cm 이상을 유지하시고, 필요시 차양막을 설치하세요.  
(차양막 설치비는 별도임)
  - 좌우측은 개방하여 주세요.
  - **설치 시 수평을 유지해 주세요**



- 실내기와 실외기간의 배관길이가 5m 이상이 될 때는 연장 설치에 대한 추가 공사비를 받습니다.
- 에어컨 설치 시 설치설명서를 반드시 참고해 주세요.



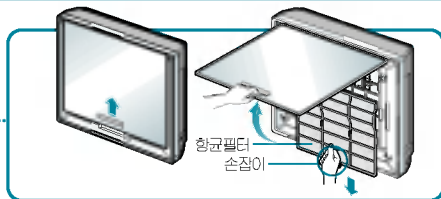
## 경고

운송기구(차량/선박 등)에 에어컨 설치 시는 제품에 문제가 발생할 수 있으므로 설치하지 마세요.  
도로상에 침수 또는 보행자에게 불편을 줄 수 있는 곳에 설치하지 마세요.  
(도로상에 설치 시에는 2m 이상의 높이에 설치할 것.)

**항균필터** 필터의 청소주기는 사용시간,주위환경 설치장소에 따라 다를수 있습니다.

- 1 전면 패널을 위로 들어 올려 전면 패널을 잡은 상태에서 항균필터를 빼주세요.

제품을 완전히 정지시킨 후 필터 청소를 하세요.

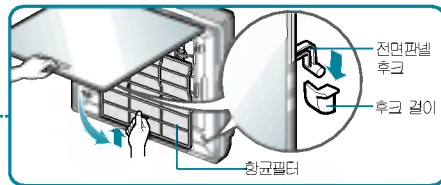


- 2 진공청소기나 부드러운 솔로 청소하세요.

오염이 심할 때는 중성세제를 이용하여 물로 씻어주세요.  
(40°C 이상의 뜨거운 물이나 휘발성 액체 사용금지)  
건조 시에는 불이나 직사광선을 피하고 그늘에서 충분히 말려주세요.

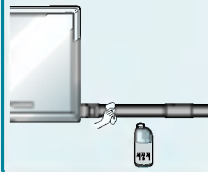


- 3 그늘에서 완전히 말린 항균필터를 끼우고, 전면 패널의 후크를 홈의 걸이부에 끼워 전면 패널을 닫아 주세요.



## 배관덮개 청소

배관덮개 청소시 세정제를 이용하여 청소해 주세요.



**주의**

- 안전을 위하여 청소하기 전에 전원 플러그를 뽑거나 주전원 스위치를 내려주세요.
- 물로 씻은 후 그늘에 말릴 때 물기가 없어질 때까지 완전히 말리세요. (물기가 있으면 고장의 원인이 될 수 있습니다.)
- 필터에 먼지가 끼면 냉방능력이 떨어지고, 전기 요금이 많이 나오니, 2주일에 1회 정도 청소해 주세요.



서비스 센터에 의뢰 시  
필터 청소는 유상 서비스입니다.

## 네오플라즈마 탈취청정 필터

습윤이 많은 장소나 입소는 1개월에 한 번 이상 그 외 장소는 3개월에 한 번씩 청소하세요

- 1 전면 판넬을 위로 들어 올려 전면 판넬을 잡은 상태에서 향균필터를 빼주세요.

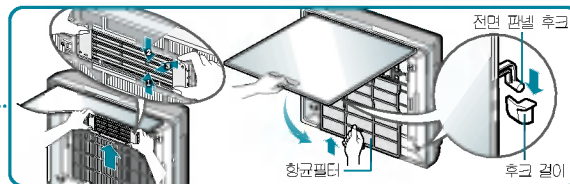
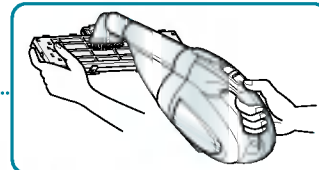
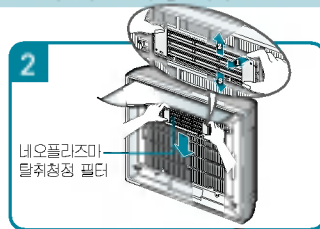
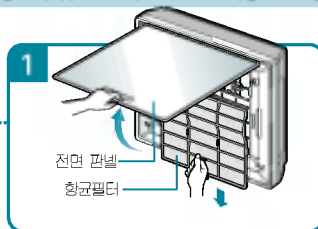
제품을 완전히 정지 시킨 후 필터 청소를 하세요.

- 2 네오플라즈마 탈취청정 필터를 빼내세요.

- 3 진공청소기로 먼지를 제거해 주세요.

- 4 그늘에서 완전히 말린 후 네오플라즈마 탈취청정 필터를 끼운 후 향균필터를 끼우고 전면 판넬의 후크를 홈의 걸이부에 끼워 전면 판넬을 닫아주세요.

전면 판넬 조립 시 하단 걸이부를 정확히 끼운 후 조립하세요.



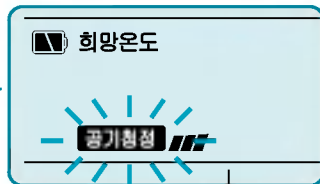
- 네오플라즈마 탈취청정 필터의 내부로 물이 들어가지 않도록 주의하세요. (필터의 효과가 떨어집니다.)
- 네오플라즈마 탈취청정 필터를 구입하실 때에는 가까운 LG전자 대리점이나 서비스 센터에서 구입하세요.



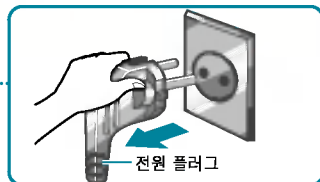
알아  
두기

서비스 센터에 의뢰 시  
필터 청소는 유상 서비스입니다.

- 1 맑은 날 1시간 이상 공기청정 기능을 동작시킨 후 **운전/정지** 버튼을 눌러 운전을 정지시키세요.

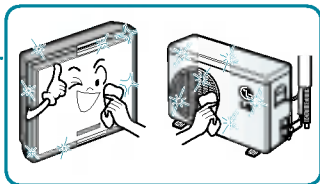


- 2 전원 플러그를 뽑아 주세요.



- 3 실내기, 실외기를 깨끗이 청소하고 잘 보관하세요.

청소시 부드러운 천으로 닦으세요. 굵힘 등으로 인한 외관 손상의 우려가 있습니다.



• 본 제품은 실내기, 실외기 모두 커버가 없습니다.

- 실외기 : 내구성이 뛰어나 녹이 잘 슬지않는 특수재질을 사용하여 커버를 씌우지 않아도 전혀 문제가 없으며, 커버를 씌우고 사용하여 나타나는 압축기 불량률의 원인을 제거하였습니다.

# 고장신고 전 확인사항

제품에 이상이 생겼을 경우에는 서비스 센터에 의뢰하기 전에 아래사항을 먼저 확인하여 주세요.

증상	확인	조치사항
운전이 전혀 되지 않아요	<ul style="list-style-type: none"> <li>• 주전원 스위치가 내려져 있지 않습니까?</li> <li>• 전압이 너무 낮지 않습니까?</li> <li>• 전원 플러그가 빠져 있지 않습니까?</li> <li>• 리모컨에 이상이 없습니까?</li> </ul>	<ul style="list-style-type: none"> <li>• 주전원 스위치를 올려 주세요.</li> <li>• 정격 전압 220V인가를 한국전력에 문의하세요.</li> <li>• 전원 플러그를 꽂아 주세요.</li> <li>• 건전지를 교환하거나 극성 (+, -)을 맞게 다시 넣으세요.</li> <li>• 리모컨의 건전지 액이 흘러 내리면 건전지를 교환해 주세요.</li> </ul>
	<ul style="list-style-type: none"> <li>• 정전이 되지 않았습니까?</li> </ul>	<ul style="list-style-type: none"> <li>• 다른 전기기구를 확인해 보세요. (전기가 들어오면 다시 운전시키세요.)</li> </ul>
찬바람이 연속으로 나오지 않아요	<ul style="list-style-type: none"> <li>• 실외기 주위온도가 너무 높지 않습니까?</li> </ul>	<ul style="list-style-type: none"> <li>• 실외기 주위온도가 너무 높으면 제품 보호를 위해 운전을 자동정지 시킵니다.</li> </ul>
	<ul style="list-style-type: none"> <li>• 제품을 정지한 후 곧바로 운전시키지 않았습니까?</li> </ul>	<ul style="list-style-type: none"> <li>• 실외기의 압축기 보호장치가 동작 하였습니다. 약 3분 후에 찬바람이 나옵니다.</li> </ul>
	<ul style="list-style-type: none"> <li>• 희망온도가 실내온도보다 높게 설정되어 있지 않습니까?</li> </ul>	<ul style="list-style-type: none"> <li>• 희망온도를 실내온도보다 낮게 설정하세요.</li> </ul>
	<ul style="list-style-type: none"> <li>• 인공지능/제습/절전 모드 운전 아닙니까?</li> </ul>	<ul style="list-style-type: none"> <li>• 운전모드를 냉방으로 변경하세요.</li> </ul>
배출구에 이슬이 맺혔어요	<ul style="list-style-type: none"> <li>• 실내의 습도가 너무 높지 않습니까?</li> </ul>	<ul style="list-style-type: none"> <li>• 공기중의 습기가 이슬로 맺히는 자연 현상이며 고장은 아닙니다. (마른 수건으로 닦아 주세요.)</li> </ul>
예약운전이 되지 않아요	<ul style="list-style-type: none"> <li>• 예약을 올바르게 하였습니다니까?</li> </ul>	<ul style="list-style-type: none"> <li>• 설명서를 참고하여 다시 한번 예약해 주세요.</li> </ul>
	<ul style="list-style-type: none"> <li>• 현재시각을 확인해 보셨습니까?</li> </ul>	<ul style="list-style-type: none"> <li>• 현재시각이 맞지 않으면 다시 설정하세요.</li> </ul>

증상	확인	조치사항
운전중에 실내기에서 흰안개 같은 것이 나오요	<ul style="list-style-type: none"> <li>음식점 등과 같이 기름을 많이 사용하거나 습도가 높은 장소에서 사용하고 있지 않습니까?</li> </ul>	<ul style="list-style-type: none"> <li>습도가 높으면 습기가 많은 공기가 배출되어 흰 안개 같은 것이 나올 수 있습니다. 기름을 많이 사용하는 음식점 등에서는 항균필터를 정기적으로 세척해 주세요.</li> </ul>
정상보다 시원하지 않아요	<ul style="list-style-type: none"> <li>햇빛이 실내로 직접 들어오지 않습니까?</li> <li>필터는 빠져 있지 않습니까?</li> <li>제품의 용량이 방의 크기보다 작지는 않습니까?</li> <li>실내기와 실외기의 거리가 멀지 않습니까?</li> <li>실내에 인원이 너무 많지 않습니까?</li> <li>찬공기가 실외로 빠져나가고 있지 않습니까?</li> <li>실내기, 실외기 흡입구 또는 배출구가 막혀 있지 않습니까?</li> <li>필터에 먼지 등이 끼어 더러워지지 않았습니까?</li> </ul>	<ul style="list-style-type: none"> <li>커튼 등으로 햇빛을 막아 주세요.</li> <li>필터를 끼워 주세요.</li> <li>적절한 용량의 제품을 사용하고 있는지 확인하세요.</li> <li>6m 이상 되면 냉방능력이 조금 떨어질 수 있습니다.</li> <li>실내에 인원이 많으면 냉방효과가 떨어질 수도 있습니다.</li> <li>열어둔 창문을 닫고 틈새를 막아 주세요.</li> <li>실내기, 실외기 흡입구 또는 배출구의 장애물을 제거해 주세요.</li> <li>필터를 깨끗이 세척하세요.</li> </ul>
잠잘 때 시끄러워요	<ul style="list-style-type: none"> <li>풍량이 「강」으로 되어 있지 않습니까?</li> </ul>	<ul style="list-style-type: none"> <li>풍량을 「약」으로 해 주세요</li> </ul>

증상	확인	조치사항
옆면에서 「딱, 딱」 소리가 나거나 파란 불꽃이 튀어요	• 네오플라즈마 탈취청정필터 및 항균필터에 오물이 끼어 있지 않습니까?	• 네오플라즈마 탈취청정필터 및 항균필터를 청소하세요. • 네오플라즈마 탈취청정필터 분리 후 장착 시 스프링에 바르게 접촉되도록 하세요.
냄새가 나고 눈이 따가워요	• 음식점의 매운 냄새등이 발생하고 있지 않습니까? • 새집에 이사하여 인테리어나 가구에서 눈이 따가운 냄새가 나지 않습니까? • 미용실 가구점 등에서 사용하지 않습니까? • 곰팡이 냄새가 나지 않습니까?	• 실내의 환풍기를 작동하거나 환기를 해 주세요. • 실내/외 공기가 변질되어 냄새가 날 경우 락스 10% 희석액을 열교환기에 분사하여 세척하여 주세요. • 내부 악취는 환기, 청소 등으로 제거하여 주세요. • 에어컨에서 생기는 응축수가 잘 빠지지 않을 경우 냄새가 날 수 있으므로 배수호스를 점검하여 주세요.
에어컨이 저절로 꺼져요.	• 꺼짐 예약이 되어있지 않습니까? • 취침예약이 되어있지 않습니까?	• 리모컨을 확인하여 꺼짐예약을 취소하세요. • 리모컨을 확인하여 취침예약을 취소하세요.
리모컨이 안되요.	• 건전지의 수명이 다 된것 이십니까? • 리모컨 수신부가 가려져 있는것은 아닙니까? • 너무 강한 빛이 근처에 있지 않습니까?	• 새 건전지로 교체하세요. • 가려진 물건을 치우세요. • 삼파장 형광등이나 내온사인등과 같은 강한 빛이 발생하는 곳에서는 리모컨이 작동되지 않을 수 있습니다. 실내기 수신부 앞에서 리모컨을 작동하세요.

### 절전방법

- 1 **히밍온도를 적절히 조정 후 사용하세요.** 실내온도와 실외온도 차이는 5°C 정도가 좋습니다.
- 2 **실외기 배출구에 방충망 등 장애물을 제거하여 주세요.**  
막혀 있으면 실외기 소음이 높아지고 찬바람이 나오지 않으며 전기료가 많이 나옵니다.
- 3 **새어드는 바람이 없도록 하고, 햇빛은 커튼 등으로 막아주세요.**  
바람이 밖으로 새어나가 냉방속도도 느려지고 전기료도 많이 나옵니다.





# 소비자 피해보상 안내

	소비자 피해 유형	보 상 내 역		
		보증기간이내	보증기간 경과후	
정신적인 사형상(死刑上)에서 괴문 발생한 손해 가능성의 고장 발생시 (부품보유 기간 이내)	구입후 10일 이내에 중요한 수리를 요하는 경우	제품교환 또는 구입가 환불		
	구입후 1개월 이내에 중요 부분에 수리를 요하는 경우	제품교환, 무상수리		
	교환된 제품이 1개월 이내에 중요한 수리를 요하는 경우	구입가 환불		
	교환 불가능시	무상수리		
	하자 발생시	무상수리		
	동일 하자에 대하여 수리했으나 고장이 재발(4회째), 주방 옹골(2회), 보일러(3회)	제품교환 또는 구입가 환불		정액 김기상당한 금액에 1%를 가산하여 환불
	여러 부위의 고장으로 총 4회 수리 받았으나 고장이 재발(4회째)			
	수리 불가능시			
	수리용 부품을 보유하고 있지 않아 수리가 불가능한 경우			
	소비자가 수리 외의한 제품을 사업자가 분실 한 경우	제품교환		
제품구입시 운송과장 및 제품 설치 중 발생한 피해	제품교환			
수리가 가능한 경우	유상수리	유상수리		
수리용 부품을 보유하고 있지 않아 수리가 불가능한 경우	유상수리에 해당하는 금액 징수 후 제품교환			
<ul style="list-style-type: none"> <li>■ 설치과정중 화재, 유해, 가스, 고전, 현수차 발생하여 인명 피해 발생하였을 경우,</li> <li>■ 사용상 결함 때문되는 수리용 부품을 교환하는 경우,</li> <li>■ 사용설명서 이상 및 제조사(가)의 제품으로 인하여 고장이 발생하였을 경우,</li> <li>■ 기타 제품 자체의 하자가 아닌 외부 요인으로 인한 경우,</li> <li>■ LG전자가 대리점이나 서비스 센터의 수리기사에 의한 차질이 수리 또는 계조하여 고장이 발생하였을 경우,</li> <li>■ 내용설비에서 설치된 개조된 인허가 고장이 발생하였을 경우,</li> </ul>	유상수리	유상수리		

- LG전자는 "불친절"서비스에 대해서는 요금을 받지 않습니다.(No Deight, No Payment)
- 상기 보상 규정은 재정경제부 고시 제2000-21호 규정에 의거 합니다.
- 명시되지 않은 사항은 「소비자 피해 보상 규정」에 따릅니다.
- 기구세척, 조정, 사용설명 등은 고장이 아닙니다.
- 고객센터(수신자 부담) : 080-023-7777
- FAX : 02-2630-3565



# 고객서비스에 대하여

## 고객의 권리

고객께서는 제품 사용 중에 고장이 발생할 경우, 구입일로부터 2년 동안 무상 서비스를 받으실 수 있는 소중한 권리가 있습니다. 단, 고객과실 및 천재지변에 의해 고장이 발생한 경우에는 무상 기간내라도 유상 처리됨을 알려드립니다.

## 유상서비스(고객의 비용부담)에 대한 책임

서비스 신청시 다음과 같은 경우는 무상 기간 내라도 유상 처리 됩니다.

- ① 제품 내에 이물질들 투입(물, 염류수, 커피, 장난감 등)하여 고장이 발생하였을 경우
- ② 제품을 떨어뜨리거나, 충격을 주어 제품이 파손되거나 기능상의 고장이 발생하였을 경우
- ③ 신나, 벤젠 등 유기 용제에 의하여 외관이 손상되거나 변형된 경우
- ④ 사용전압을 오(誤) 인가하여 제품 고장이 발생하였을 경우
- ⑤ LG전자 정품이 아닌 부품 또는 소모품을 사용하여 제품 고장이 발생하였을 경우 LG전자 정품 (어댑터, 배터리, 필터, 이어폰 등)은 가까운 LG전자 서비스센터에서 구입 가능합니다.
- ⑥ 고객이 제품을 잃의 분하여 부속품이 분실 및 파손되었을 경우
- ⑦ LG전자 서비스센터의 수리기사가 아닌 사람이 제품을 수리하거나 개조하여 고장이 발생하였을 경우
- ⑧ LG전자 제품의 사용설명서 내에 있는 「안전을 위한 주의사항」을 지키지 않아 고장이 발생하였을 경우 (「안전을 위한 주의사항」을 잘 지키면 제품을 오래 사용할 수 있습니다.)
- ⑨ 천재지변(내뢰, 화재, 풍수해, 가스, 염해, 지진 등)에 의해 고장이 발생하였을 경우
- ⑩ 고객의 기타 과실에 의하여 고장이 발생하였을 경우
- ⑪ 비정상적인 설치와 개조로 인하여 제품에 하자가 있을시 유상SVC 이오니 설치시에 필수 설치메뉴얼 및 설치점검표를 확인해주시기 바랍니다.  
취선 홈페이지에 들어가시면 설치확인 및 제품별 설치점검표를 확인하세요.  
취선 홈페이지 : [www.whisen.co.kr](http://www.whisen.co.kr)

## LG전자 서비스 안내

서비스 접수, 상담 및 서비스센터 문의는 전국 어디서나 지역번호 없이 1544-7777, 1588-7777을 이용해 주시기 바랍니다.

## 폐 가전제품 처리

- 환경보전을 위하여 당 제품 폐기시 재활용이 될 수 있도록 노력하고 있습니다.
- 폐 가전제품이 발생되면 아래와 같이 처리하시기 바랍니다.

### 신규 제품 구입시



LG전자 대리점에서 신제품을 구입한 후, 기존 제품을 버리고자 할 경우에는 신규제품 배달시 무상으로 처리해 드립니다.

### 단순 폐기시



가전제품, 가구 등 대형 생활 폐기물을 버리고자 할 경우에는 지역 동사무소로 연락하시면 됩니다.

### LG전자 환경선언문

LG전자는 지구환경보존을 바탕으로 하여 모든 경영활동을 전개하며, 전 임직원은 각자의 활동분야에서 환경보전을 앞장서 실천하고자 노력합니다.

LG 전자의 환경사랑 · 고객사랑

## 포장박스 폐기시 안내

- 설치가 끝나고 포장박스를 폐기하시려면 LG전자 설치전문점에 포장박스 폐기를 의뢰하시면 전문점에서 수거하여 재활용 센터로 보냅니다.
- 기타 포장폐기물(스티로폼 또는 비닐)도 설치전문점에 수거를 의뢰하시면 됩니다.

## 냉매 취급시 주의사항

- 냉매를 교환하거나 추가로 넣으실 때는 반드시 LG전자 설치전문점의 전문 설치기사에게 의뢰하셔야만 합니다.
- 고객께서 직접 냉매를 빼거나 주입시키지 마세요.

# 메모