

DIGITAL *ez* LG

Linear

DIOS

PREMIUM REFRIGERATOR

사용설명서

R-T778GQ R-S778GQ
R-T808GH R-S808GH
R-T808GZ R-S808GZ



살아있는 생활포털
DreamLG.com

냉장고 문의전화

080-856-1777

냉장고의 사용방법 또는 신제품에 대한 정보가 필요하실 때
이용하세요. 전화요금은 LG전자가 부담합니다.

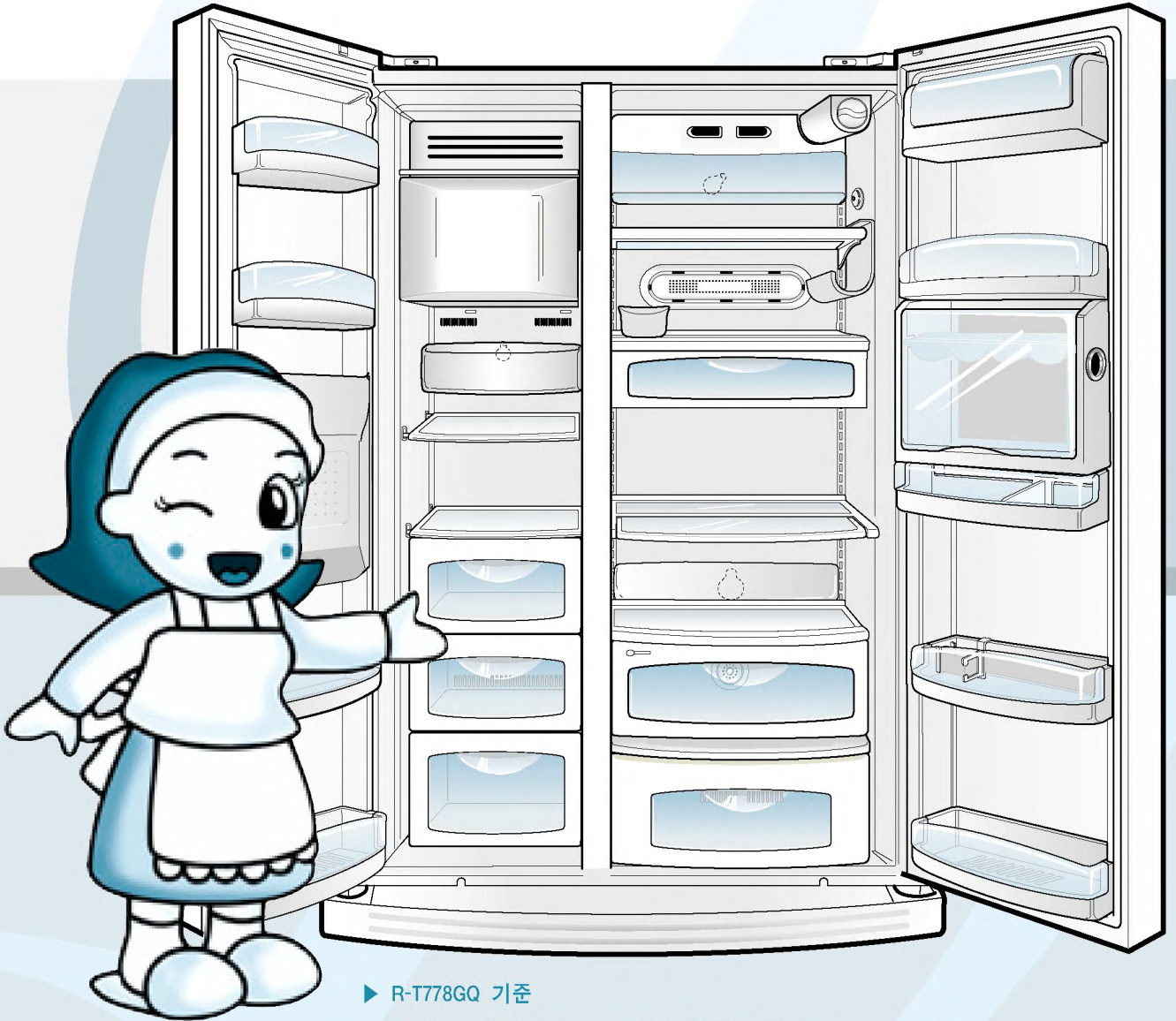
통화시간은 08:00~12:00, 13:00~19:30
(토요일은 17:00, 일요일은 제외)입니다.

사용전에 '안전'을 위한 주의사항을 반드시 읽고 정확하게 사용하세요.
설명서에 제품보증서가 포함되어 있습니다.



세계 최초의 리니어 압축기 적용으로 초절전, 초저소음 실현

최고를 위한 자신있는 선택 - 2004년형 리니어 DIOS
 기존의 압축기와는 차별화된 고효율 리니어 압축기 적용으로 소비전력과 소음이 더욱 개선되었으며,
 특급냉동을 위한 초고속 냉각팬과 손쉽게 분리할 수 있는 착탈식 도어에 이르기까지
 공간은 더욱 넓어지고 기능은 더욱 편리해졌습니다.



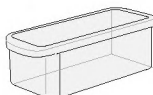
디오스 냉장고를 구입해 주셔서 감사합니다. 아래의 부속품들을 확인해 주세요. (모델에 따라 부속품의 종류가 달라집니다.)



냉동실 선반



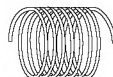
냉장실 선반



달걀저장그릇



와인걸이



급수관 튜브



사용설명서



DIOS

PREMIUM REFRIGERATOR

차 례

제품의 기본 이해

안전을 위한 주의사항	4	각 부분의 이름과 식품저장 위치	8
-------------	---	-------------------	---

올바른 사용방법

온도 및 기능조절 (디스펜서/자동제빙기)	10	홈 바	15
접이식 선반	14	매직룸(온도전환)	15

설치 및 관리 요령

기본 설치 위치	16	청소 및 청결관리	18
이동 및 운반방법	17	정수필터 교환방법	19
		부품 분해방법	20

간단한 확인조치

고장이 아닙니다	22	고장 신고 전에 꼭 확인하세요	24
----------	----	------------------	----

기타 사항

절전상식 및 폐 가전제품 처리	26	고객서비스에 대하여	28
제품보증서	27		

■ 이 제품은 220V 전용 제품입니다.

110V 지역에서 사용하려면 2.0KVA 이상의 변압기를 구입해서 사용하세요.
60Hz 이외의 지역에서는 사용할 수 없습니다.

안전을 위한 주의사항



전원을 연결할 때

냉장고를 사용할 때

제품을 안전하고 올바르게 사용하여 사고나 위험을 미리 막기 위한 사항이므로 반드시 지켜서 사용해 주세요.

- 읽고 난 뒤에는 사용하는 사람이 항상 볼 수 있는 곳에 보관해 주세요.
- ⚠️ 는 특정 조건 하에서 위험이 발생할 우려가 있으므로 주의하라는 기호입니다.

⚠️ 경고 ▶ 사망이나 중상 등의 커다란 위험을 초래할 수 있습니다. 반드시 지켜주세요.

1 전원을 연결할 때

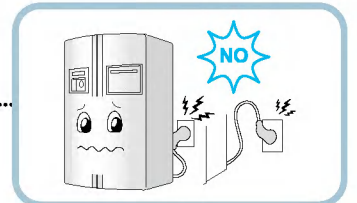
반드시 전용 콘센트를 사용해 주세요.

- 콘센트에 여러 제품을 동시에 사용하면 화재의 원인이 됩니다.
- 누전 차단기가 내려와서 음식물이 상할 수 있고 디스펜서 부위 누수가 발생할 수 있습니다.



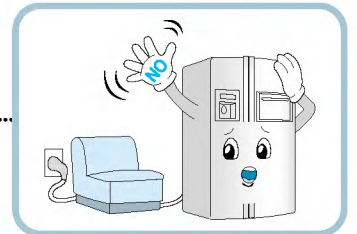
전원 플러그가 위로 향하거나 냉장고 뒷면에 눌리지 않도록 하세요.

물이 흘러 들어가거나 플러그가 손상되어 화재나 감전의 원인이 됩니다.



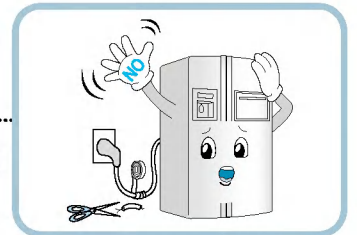
전원 코드를無理하게 구부리거나, 무거운 물건에 눌러 손상되지 않도록 하세요.

전원 코드가 손상되어 화재, 감전의 원인이 됩니다.



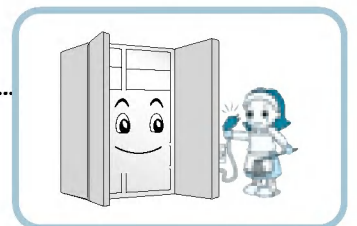
전원 플러그 길이를 연장하거나 수정하여 사용하지 마세요.

전원선의 전기적 손상 등으로 감전이나 화재의 원인이 됩니다.



청소나 손질, 실내등을 교환할 때는 전원 플러그를 빼주세요.

- 감전되거나 다칠 수 있습니다.
- 실내등을 교환할 경우, 소켓 내부의 전기 스파크 방지용 고무링이 빠지지 않도록 반드시 확인해주세요.



코드를 당겨서 빼거나 젖은 손으로 전원 플러그를 만지지 마세요.

- 감전되거나 다칠 수 있습니다.



전원 플러그의 물이나 먼지를 제거하고 핀의 끝까지 확실히 닦아 주세요.

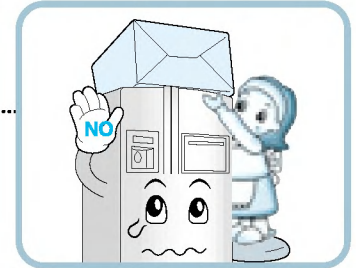
먼지나 물이 있거나 접촉이 불안정한 경우는 화재 및 감전의 원인이 됩니다.



2 냉장고를 사용할 때

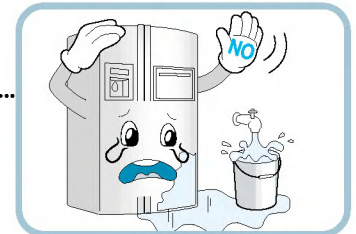
무거운 물건, 위험한 물건(액체가 들어있는 용기 등)을 냉장고 위에 올려놓지 마세요.

문을 여닫을 때, 떨어져 다칠 수 있으며 화재, 감전의 원인이 될 수 있습니다.



습기가 많은 곳, 물이나 빗물이 튀는 곳에 설치하지 마세요.

절연이 나빠져 누전의 원인이 됩니다.



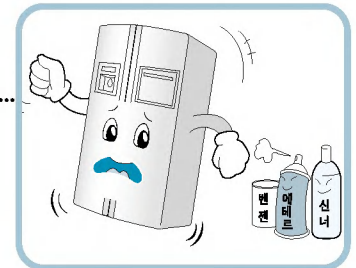
냉장고 문이나 선반, 홈바에 매달리지 마세요.

냉장고가 넘어지거나 손이 끼어 다칠 수 있습니다. 특히, 어린이가 조심하도록 해주세요.



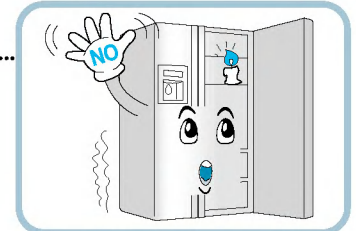
불이 붙기 쉬운 에테르, 벤젠, 알콜, 약품, LP가스, 가연성 스프레이, 화장품 등을
냉장고 근처에서 사용하거나 냉장고 안에 보관하지 마세요.

폭발이나 화재의 위험이 있습니다.



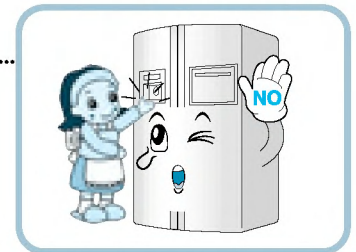
냄새를 제거하기 위하여 냉장고 내에 촛불을 켜 놓지 마세요.

폭발이나 화재의 위험이 있습니다.



얼음 저장통이나 얼음 나오는 곳에 손을 넣지 마세요.

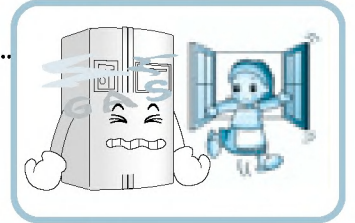
제빙기가 돌아가면 다칠 수 있습니다.



안전을 위한 주의사항

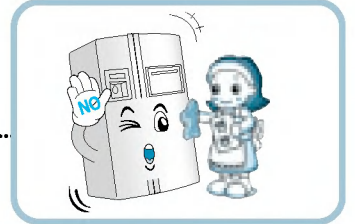
가스가 썰 때는 냉장고나 콘센트를 건드리지 말고 즉시 환기시켜 주세요.

- 불꽃이 튀어 폭발하여 화재나 화상의 위험이 있습니다.
- 이 냉장고는 환경친화성이 매우 높은 천연가스(이소부탄, R600a)를 냉매로 사용하고 있으며, 소량(80~90g)이기는 하나 가연성 가스이므로 냉장고 운반, 설치, 사용 중 심한 손상으로 가스가 썰 경우 불꽃이 튀면 화재나 화상의 위험이 있습니다.



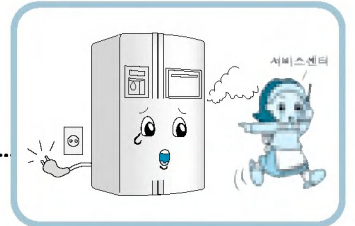
냉장고 외부나 내부에 물을 뿌리거나 벤젠, 신나 등으로 닦지 마세요.

전기 부품의 절연이 나빠져 감전이나 화재의 원인이 됩니다.



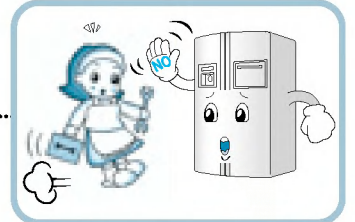
냉장고에서 이상한 냄새, 연기가 나면 즉시 전원 플러그를 빼고 서비스센터로 연락하세요.

화재의 위험이 있습니다.



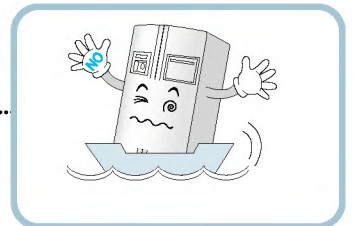
서비스 기사 이외에는 분해, 수리, 개조하지 마세요.

다치거나 감전, 화재의 원인이 됩니다.



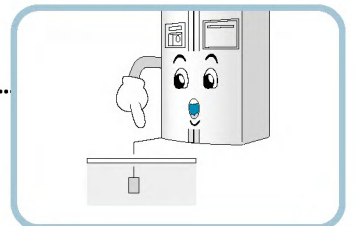
가정용 이외의 용도(의약품이나 실험재료 보관, 선박용 등)로 사용하지 마세요.

화재나 감전, 보관물품의 변질, 화학반응 등 예기치 못한 위험이 초래될 수 있습니다.



설치시에는 접지를 확실하게 해 주세요.

고장이나 누전시 감전될 수 있습니다(상세한 설치 방법은 17페이지를 참조 하세요.)



냉장고를 버릴 때는 문의 패키징을 떼어 내십시오.

어린이가 들어가면 갇히게 되어 위험합니다.



주의 ▶ 다차거나 집 또는 가구 등이 파손될 수 있습니다. 항상 주의해주세요

플러그를 뺀 후 다시 꽂을 때는 5분 이상 기다려주세요.

냉동기 운전에 무리가 생겨 고장이 날 수 있습니다.



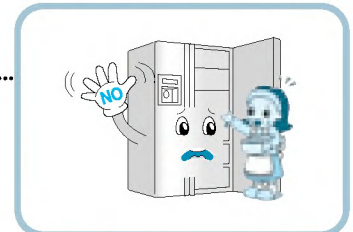
전원코드나 전원플러그가 손상되었거나 콘센트의 구멍이 헐거울 때는 사용하지 마세요.

감전되거나 단락되어 불이 날 수 있습니다.



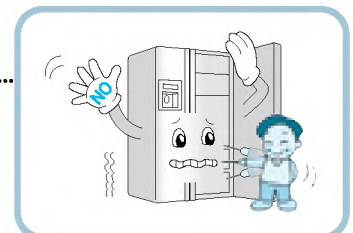
냉동실의 식품이나 그릇은 젖은 손으로 만지지 마세요.

동상에 걸릴 위험이 있습니다.



냉기가 나오는 곳이나 덮개 부분, 냉장고 밑 부분 등에 손이나 금속재의 막대를 넣지 마세요.

감전 또는 상해의 우려가 있습니다.



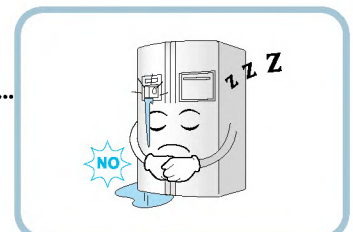
얇은 크리스탈 컵이나 자기그릇으로 얼음을 받지 마세요.

컵이나 그릇이 깨져 다칠 수 있습니다.

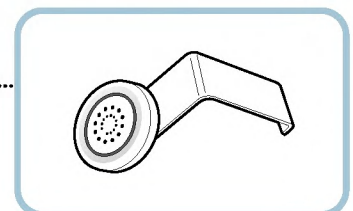


정전이 될 경우에는 얼음 저장통의 얼음을 버려 주세요.
(디스펜서있는 모델만 해당)

장시간 정전이 될 경우 얼음이 녹아 물이 바닥으로 떨어져 바닥이 손상될 수 있습니다.
장시간 정전이 예상될 때는 얼음 저장통의 얼음을 버려주세요.

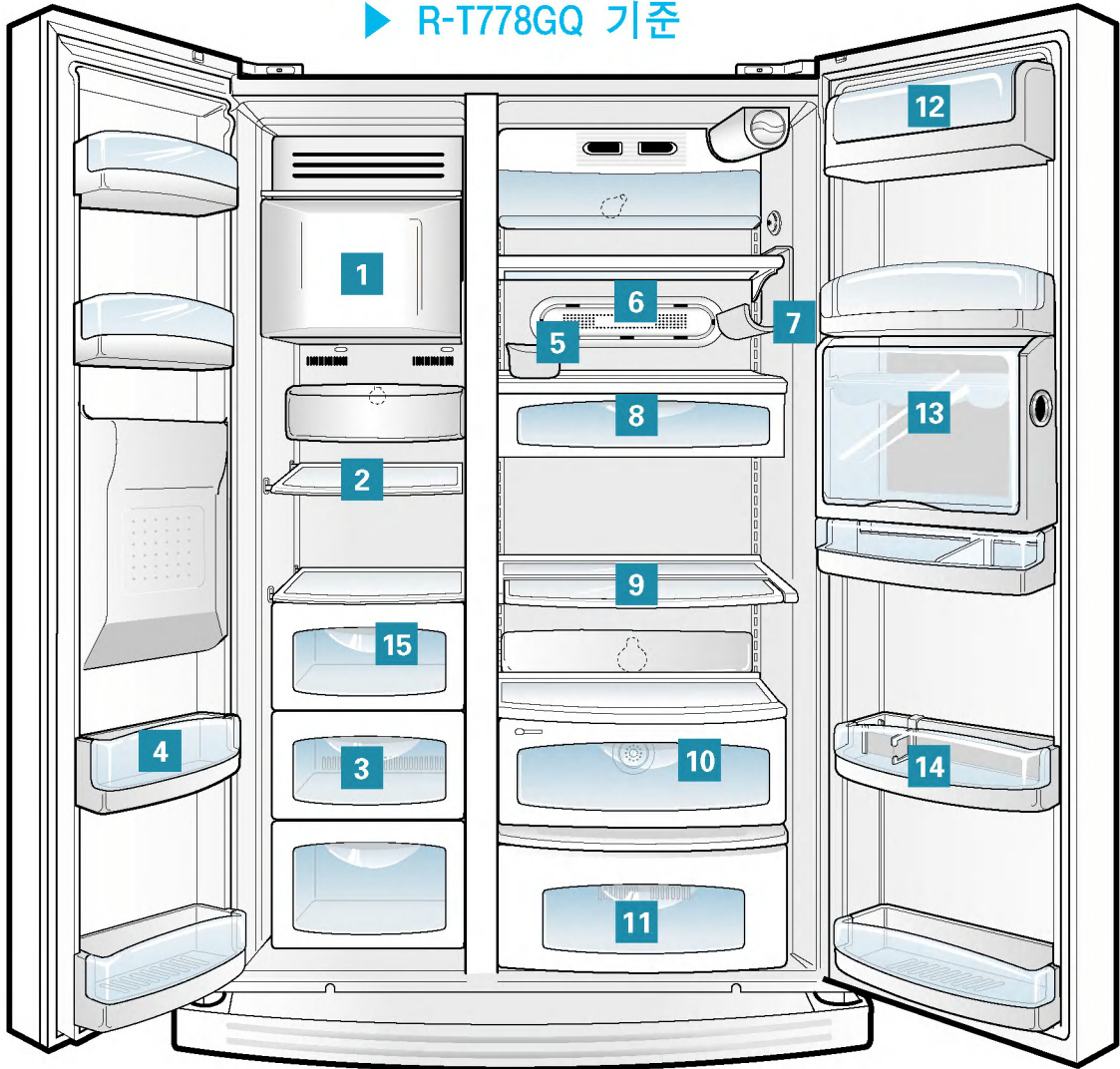


비타민 킷을 분해하거나 내용물을 아이들이 먹지 않도록 하세요.



각 부분의 이름과 식품저장 위치

▶ R-T778GQ 기준



올바른 식품보관방법

- ▶ 열기 쉬운 식품은 아래쪽 선반에 놓으세요. / 육류실이나 냉장실 위쪽 선반에 보관하면 어는 경우가 있습니다.
- ▶ 뜨거운 식품은 식혀서 넣으세요. / 주위식품이 상할 우려가 있고 전기료도 많이 나옵니다.
- ▶ 밀폐 용기에 넣어서 보관하세요. / 오랫동안 보관할 수 있으며 음식냄새를 줄여 줍니다.
- ▶ 달걀보관 그릇은 냉장실 위쪽 선반이나 육류실에 넣지 마세요. / 달걀이 얼어서 못쓰게 됩니다.
- ▶ 저온에서 상하기 쉬운 식품(바나나, 파인애플, 멜론 등)은 장기간 보관하지 마세요. / 상하기 쉽습니다.
- ▶ 병 종류는 냉동실에 보관하지 마세요. / 얼어서 깨지기 쉽습니다.
- ▶ 적당한 간격을 두고 넣어주세요. / 차가운 공기가 골고루 퍼지며 전기료도 절약됩니다.
- ▶ 한번 얼렸다가 녹인 식품을 다시 얼리면 맛과 영양이 떨어 집니다.

1 자동제빙코너 (R-S778GQ, R-T778GQ 모델만 해당)

자동으로 만들어진 얼음이 저장됩니다.

**2 냉동실 선반**

고기, 생선, 냉동만두, 아이스크림 등 각종 냉동식품을 넣으세요.

**3 냉동실 서랍**

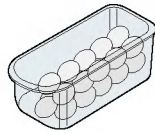
장시간 보관할 마른 오징어, 마른 멸치, 고춧가루 등을 넣으세요.

**4 냉동실 바구니**

작게 포장된 냉동식품을 넣으세요. 단, 아이스크림이나 오랫동안 보관할 식품은 넣지 마세요.

**5 이동식 달걀그릇**

필요에 따라 적당한 곳으로 이동하여 사용하세요. 단, 얼음통으로 사용하거나 냉장실 윗쪽 선반이나 육류실에는 넣지마세요.

**6 나노 카본 탈취 시스템**

나노 카본 탈취 시스템 채용으로 냉장고 내의 음식 냄새를 없애주며, 재생이 가능합니다. (분해 및 재생 방법은 20~21page 부록 분해 방법을 참조하세요.)

**7 착탈식 와인 코너**

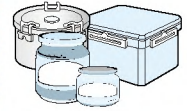
포도주병을 넣으세요.

**8 스넥 코너**

과자, 빵 등 크기가 작은 냉장식품을 넣으세요.

**9 냉장실 선반**

반찬이나 냉장식품은 적당한 사이를 두고 넣으세요.

**10 비타민 야채실**

비타민 KIT의 효능으로 야채나 과일을 더 신선하게 보관할 수 있습니다.

※ '비타민KIT'은 물에 닿으면 효과가 감소하므로 물과의 접촉을 피하세요.

**11 매직룸 온도전환코너**

필요에 따라 전환스위치를 조절하여 야채나 과일 또는 해동할 고기, 생선회 등을 넣으세요.

**12 유제품 코너**

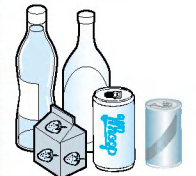
버터, 치즈 등 유지방 식품을 넣으세요.

**13 홈 바 (홈바가 있는 모델만 해당)**

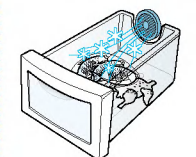
음료 등 자주 꺼내는 식품을 넣으세요.

**14 냉장실 바구니**

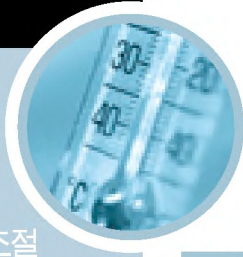
작게 포장된 냉장식품이나 우유, 맥주 등의 음료수를 넣으세요.

**15 급속냉동코너**

해산물이나 육류 등을 빨리 냉동시켜 그 신선도를 오래 유지하려고할 때 사용하세요. (자세한 내용은 12page 특급/급속냉동을 참조하세요.)



온도 및 기능조절



냉동실, 냉장실 온도조절

디스펜서

자동제빙기

특급/급속냉동

잠금/해제

얼음 만드는 법

냉장실 바구니

필터상태 표시기능

기타 기능

패널 배경 램프(LCD Back Light)

표시 상태를 보기 쉽게 하기 위하여 아래의 경우 배경램프가 켜집니다.

1. 전원을 켰을 때
2. 원하는 버튼을 누를 때
3. 냉장고 문(냉장실, 냉동실, 휴바)을 열 때

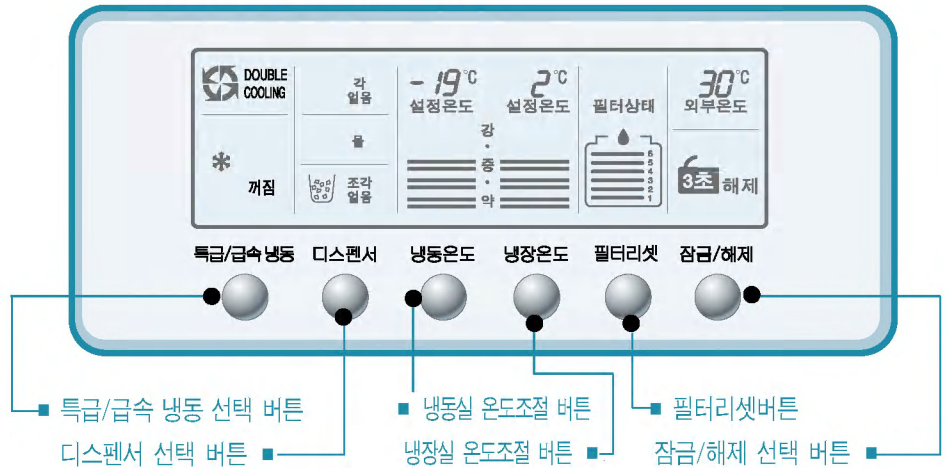
패널 배경 램프가 꺼져 있는 상태에서 버튼을 어느 하나라도 누르면 패널 배경 램프만 켜집니다. 설정되어져 있는 상태가 바뀌지는 않습니다.

절전을 위해 아래의 경우 배경램프가 꺼집니다.

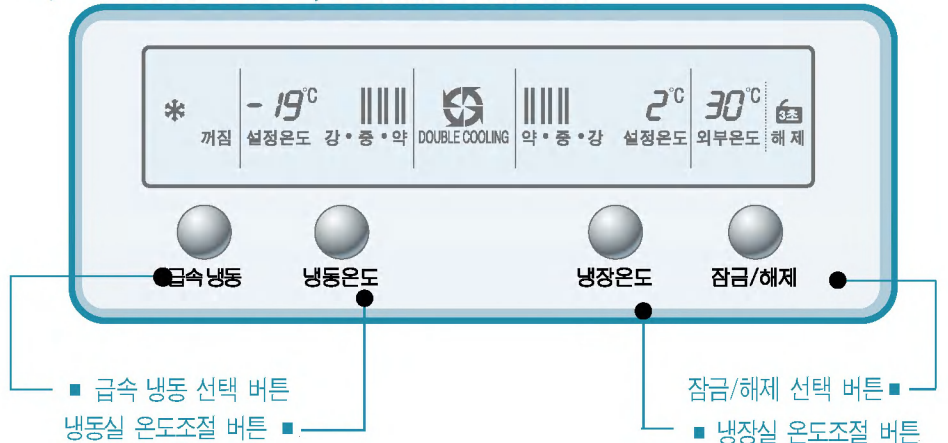
1. 전원을 켜 후 1분 경과시
2. 냉장고 문(냉장실, 냉동실, 휴바)을 열고 닫은 후 20초 경과시
3. 원하는 버튼을 누른 후 20초 동안 버튼 조작이 없을 때

표시창 청소를 하기 위해 마른 헝겊 등으로 표시창을 문지를 시에 표시창 내의 LCD 특성상 검은 선들이 일시적으로 보일 수 있습니다. 이 현상은 잠시 후에 사라지므로 고장이 아닙니다.

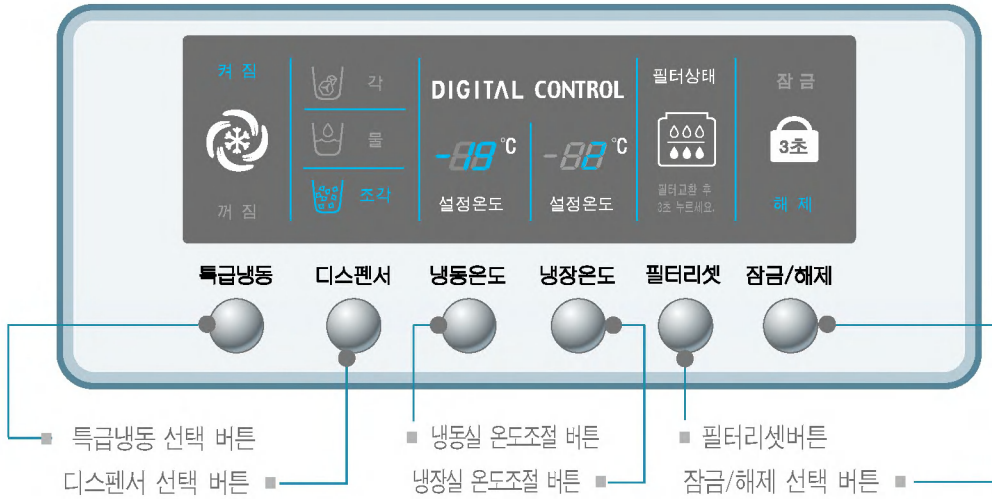
▶ R-T778GQ, R-S778GQS



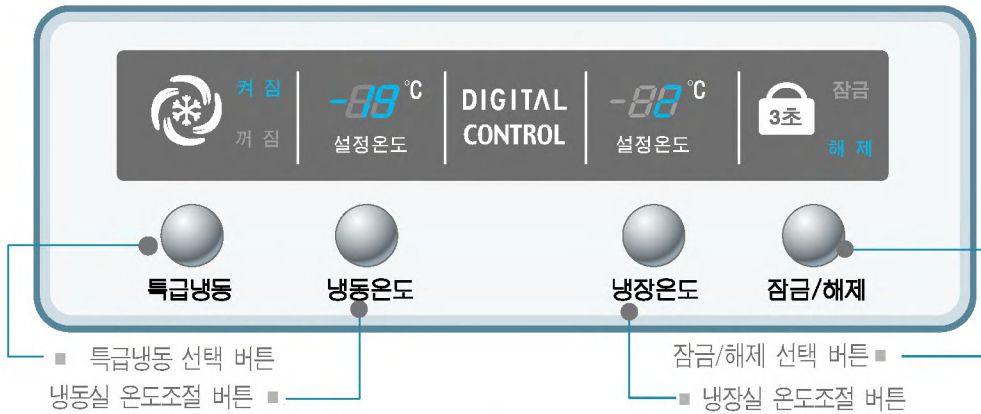
▶ R-T808GH/GZ, R-S808GHS/GZS



▶ R-S778GQJ



▶ R-S808GHJ/GZJ



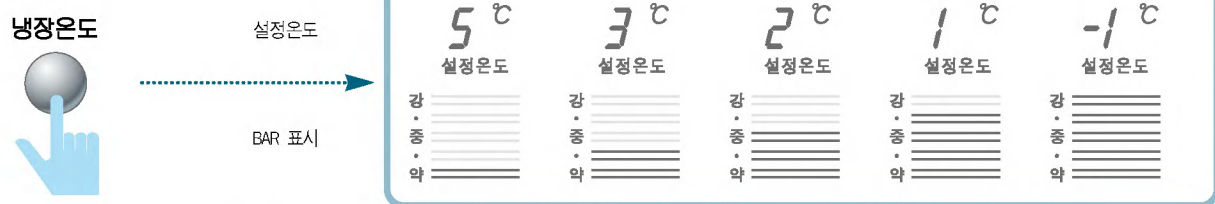
1 냉동실, 냉장실 온도조절 (R-T778GQ 기준)

냉동실 및 냉장실의 온도를 조절할 수 있습니다.

냉동실 온도조절



냉장실 온도조절



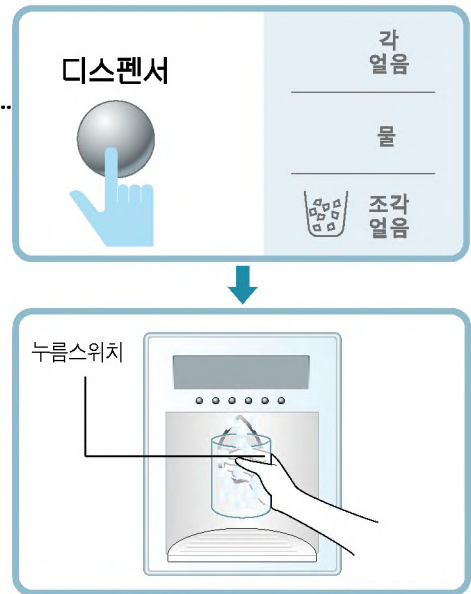
- ❖ 버튼을 누를 때마다 (중)→(중강)→(강)→(약)→(중약) 순으로 반복됩니다.
- 표시된 설정온도는 냉장고 내의 실제 온도가 아니라 목표온도 이므로 실제 내부온도는 식품 상태에 따라 차이가 있습니다.
- 초기에는 냉장이 약합니다. 최소 2~3일 정도 사용하신 후에 위와 같이 온도를 조절하세요.

2 디스펜서 (R-S778GQ/R-T778GQ 기준)

물 또는 얼음을 선택할 수 있습니다.

- 디스펜서**
- 버튼을 눌러 원하는 대로 조각얼음, 물, 각얼음을 선택하세요.
 - 버튼을 누를 때마다 (조각얼음) → (물) → (각얼음) 순으로 반복 됩니다.
 - 컵을 잡고 안쪽으로 밀어 누름스위치를 가볍게 누르세요.
 - 선택된 기능은 해당 얼음모양 및 물 그림이 나타납니다.
 - 얼음이 나온 후 5초가 지나면 '턱' 하는 소리가 납니다. 이것은 얼음 나오는 곳이 닫히는 소리입니다.
 - 얼음이나 물을 받을 시에는 누름스위치 윗부분에 컵을 대어주세요.
 - 누름스위치 아랫부분에 컵을 댈 때는 물 또는 얼음이 될 수 있습니다.

※ **참고** 얼음이나 물을 받고 난 후 누름 스위치에서 컵을 댈 때는 마지막 얼음 조각이나 물방울을 받기 위해 2~3초간 기다려 주세요.

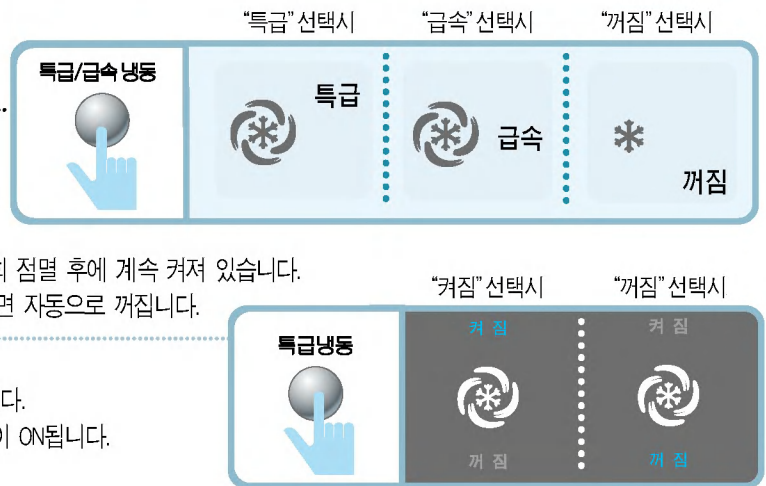


3 특급/급속냉동

빠른 냉동을 위해 사용하세요.

- 특급/급속냉동**
- 버튼을 누를 때마다 '특급', '급속', '꺼짐' 이 반복됩니다.
 - 특급냉동 "특급(꺼짐)"을 선택시나 급속냉동 "급속(꺼짐)"을 선택 시에는 화살표 그래픽이 4회 점멸 후에 계속 켜져 있습니다.
 - 특급냉동이나 급속냉동을 켜 후 일정시간이 지나면 자동으로 꺼집니다.

- 특급냉동**
- 버튼을 누를 때마다 '꺼짐', '꺼짐' 이 반복됩니다.
 - 특급냉동 "꺼짐"을 선택 시에는 화살표 그래픽이 ON됩니다.



4 잠금/해제

다른 버튼의 동작을 차단합니다.

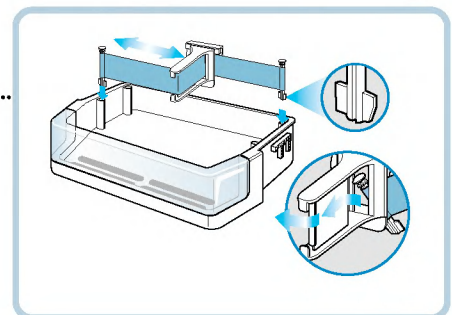
- 잠금/해제**
- 버튼을 3초 이상 누를 때마다 '잠금', '해제' 가 반복됩니다.
 - '잠금' 선택시 다른 버튼을 눌러도 동작하지 않습니다.



5 냉장실 바꾸니

바구니보다 작은 식품을 저장할 경우에 가이드를 좌/우로 조절하여 사용하세요.

- 가이드와 바구니의 분리 및 체결은 아래와 같습니다.
 - ① 분리시 : 핀을 위로 당겨 분리하세요
 - ② 체결시 : 핀을 가이드의 홈에 그림과 같이 끼운 뒤 Z자 형태로 만들어 주세요. - 핀 아래의 경사진 부위가 바구니의 바깥쪽을 향하게 하여 아래로 끼워주세요.
- 필요에 따라 가이드를 거꾸로 체결하여 사용할 수 있습니다.
- 오염시, 분리하여 물로 세척한 뒤 건조시켜 사용하세요.



6 자동제빙기(R-S778GQ/R-T778GQ 기준)

- 제빙기는 한 번에 8개, 하루에 120개 정도의 각얼음을 만들며, 얼음통이 가득차면 제빙이 중지됩니다.
- 제빙된 얼음이 얼음통으로 떨어질 때 소음이 발생할 수 있습니다. 이런 현상은 제품 결함이 아니므로 놀라지 마십시오.

제빙기가 작동이 안된다구요?

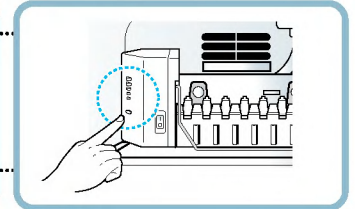
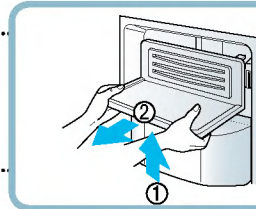
- 얼음이 멍쳐 제대로 나오지 않을 때
 - 얼음 저장통의 얼음을 꺼내 덩어리를 부순 다음 다시 넣어 주세요.
- 얼음의 크기가 너무 작거나 멍쳐질 때
 - 제빙기에 공급되는 물의 양을 조절해야 합니다. 이때는 LG전자 서비스센터로 문의하세요.
 - 얼음을 자주 사용하지 않으면 얼음이 녹아 서로 멍치게 되는 경우도 있습니다.
- 정전이 될 경우
 - 얼음 저장통 안의 얼음이 녹아 물이 되어 냉동실로 떨어질 수 있습니다. 이 때에는 얼음 저장통을 빼내 얼음을 버리고 냉동실의 물기를 닦아낸 뒤 원래 위치에 밀어 넣어 주세요.
- 새로 설치한 경우
 - 새로 설치한 냉장고는 12시간 정도가 지나야 냉동실에서 얼음을 만들 수 있는 온도까지 내려갑니다.

얼음의 크기를 조절할 수 있습니다.

냉동실 상단의 자동제빙코너 뒷선반을 분리하세요. 제빙기가 있습니다.

제빙기 왼쪽코너에 얼음크기 조절 버튼이 있습니다.

- 한번씩 누를 때 마다 얼음크기가 변경되며 버튼 위쪽의 불빛 이동으로 알 수 있습니다.
- 원하는 얼음 크기로 조절해서 사용하세요.

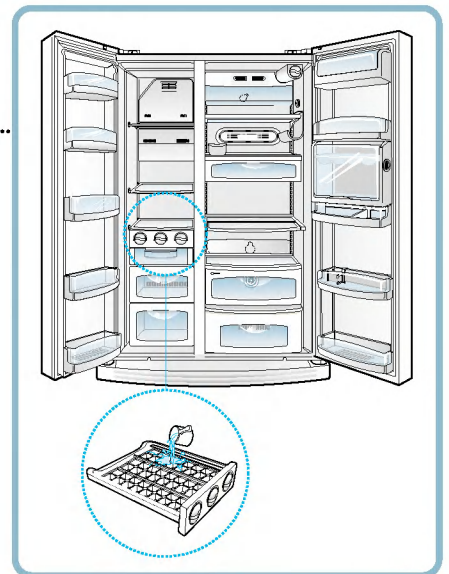


7 얼음 만드는 법 (R-T808GH/GZ, R-S808GH/GZ)

1. 제빙칸을 빼내어 얼음그릇에 물을 부은 다음 제빙칸에 넣어 주세요.

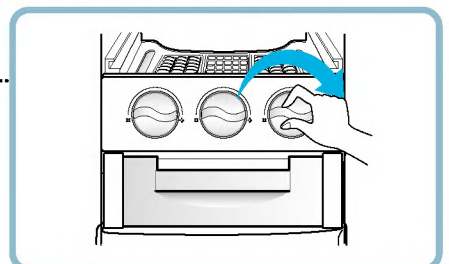
- 물을 가득 넣어 얼음을 얼리면 얼음이 잘 떨어지지 않고, 얼음저장통에 물이 떨어져 얼음이 엉겨 붙을 수 있습니다.

주의 이동형 제빙칸을 냉동실의 다른칸으로 옮기실 때 램프덮개가 있는 두번째칸에는 넣지 마세요. 냉동실 문이 닫히지 않아 냉기가 밖으로 새어 저장식품이 녹습니다.



2. 제빙칸의 얼음분리 손잡이를 돌리면 얼음이 얼음저장통에 떨어집니다.


- 얼음이 잘 떨어지지 않을 경우에는 손잡이를 180도로 완전히 비틀어 주세요.
- 얼음이 완전히 얼기 전에 얼음분리 손잡이를 돌리면 물이 얼음 저장통에 떨어져 얼음이 엉겨 붙을 수 있으므로 조심하세요.

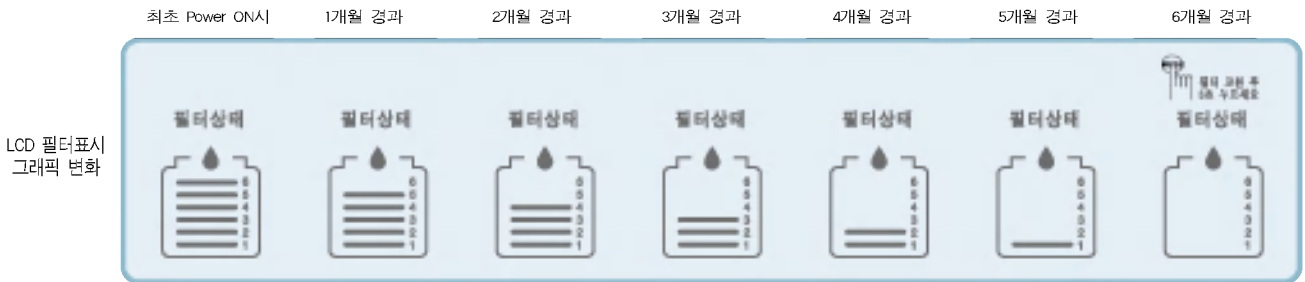


3. 얼음저장통의 얼음을 꺼내어 사용하세요.

- 단, 얼음저장통에는 물을 부어 얼음을 얼리지 마세요. 얼음저장통이 깨져 못쓰는 경우가 있습니다.

8 필터상태(필터 교환 주기) 표시기능

- 냉장고 전원인가 시부터 1개월(30일) 단위로 아래 그림과 같이 필터 교환 남은 개월 수를 표시 합니다.
- 6개월이 경과하면 LCD 및 LED 의 필터 상태 문구위에  라는 문구와 Graphic이 켜집니다.
- 6개월이 경과하여 필터를 교환한 후나 필터 표시상태 RESET을 원할 경우에는 필터리셋 버튼을 3초 이상 누르면 최초 Power ON 상태로 돌아갑니다.



9 기타 기능

외부온도 표시창

- 온도 표시는 -9°C ~ 49°C까지만 표시합니다.
- -10°C 이하는 'LO' 로 표시하며 50°C 이상은 'HI' 로 표시합니다.
- 냉장고 상단부(도어 위쪽)에서 온도를 감지하므로 실제 실내온도와 다를 수 있습니다.



문열림 경보

- 냉장고 문과 흡바 문이 열렸거나 완전히 닫히지 않은 채 1분이 지나면 30초 간격으로 3회의 경보음이 울립니다.
- 문을 닫은 후에도 경보음이 계속 울리면 서비스센터로 연락해 주세요.

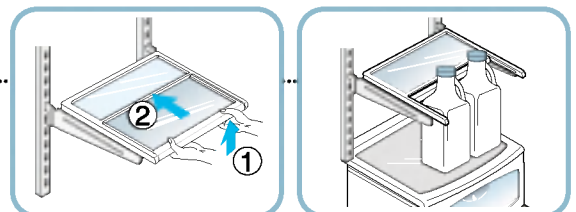
진단(고장감지) 기능

- 냉장고 사용 중 제품에 이상이 생겼을 때는 스스로 고장을 감지합니다.
- 제품에 고장이 발생하면 어떤 버튼을 눌러도 동작이 되지 않고 정상적인 표시가 되지 않습니다. 이 때는 전원을 끄지 말고 즉시 서비스센터로 연락해 주세요. 전원을 끄면 서비스 기사가 고장부분을 찾는데 많은 시간이 소요됩니다.

1 사용방법

보관식품의 높이에 따라 선반을 조절하여 공간을 활용하세요.

- 보관식품의 부피가 커 선반 사이에 들어가지 않을 때 사용하세요.
- 선반의 앞쪽을 잡고 그림과 같이 위로 살짝 올린 후 밀어넣으세요.
- 다시 원상태로 설치할 때는 선반의 앞쪽을 잡고 앞으로 당기면 됩니다.



홈 바
(홈바가 있는 모델만 해당)

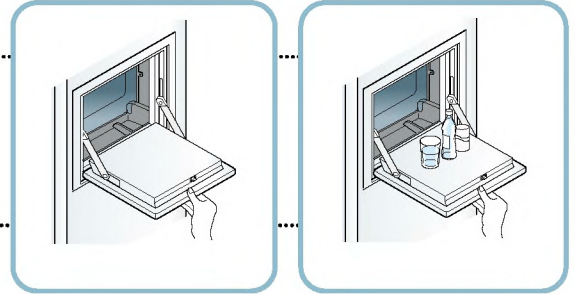
1 사용방법

홈바 문손잡이를 잡고 살며시 열어 주세요.

- 냉장고 문을 열지 않아도 되므로 전기가 절약됩니다.
- 홈바 문을 열어도 냉장실 실내등이 켜지므로 내용물을 쉽게 꺼낼 수 있습니다.

문을 열어 받침대로 사용하세요.

- 음료수나 내용물을 받침대 위에 올려놓고 편리하게 사용하세요.



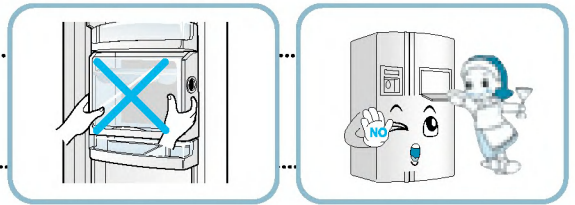
2 이런 점은 주의하세요.

냉장고 내부의 홈바 덮개를 빼내지 마세요.

- 덮개가 없으면 홈바 기능을 할 수 없습니다.

받침대를 누르거나 손상되지 않도록 하세요.

- 팔을 기대거나 누르면 파손될 수 있습니다.
- 도마로 사용하거나 날카로운 도구 등에 긁히지 않도록 하세요.

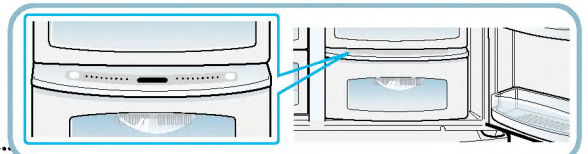


매직룸 온도전환

! 주의 병 종류를 넣지 마세요. 얼어서 깨지기 쉽습니다.

1 사용방법

보관식품의 종류에 따라 최적의 온도대를 선택할 수 있습니다.



-7°C, -3°C, -1°C, 2°C, 4°C, 10°C,의 6단계 온도선택이 가능하며 야채/과일 및 육류/생선 등 보관식품의 종류에 따라 보다 싱싱하게 보관할 수 있습니다.

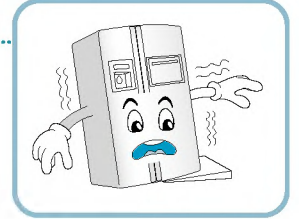


- "싱싱/육류/냉장실"로 사용시 야채나 과일을 보관하면 얼 수가 있으므로 "야채"를 선택해서 사용하세요.
- 싱싱/육류실로 사용시, 육류나 생선을 장기간 보관하면 상할 우려가 있으므로, 냉동실에 보관하세요.
- 냉장실 문을 열면 선택한 상태의 램프가 켜지고, 냉장실 문을 닫으면 램프가 꺼집니다.
- "보관 선택" 버튼을 누를 때마다 "야채"(4°C) → "냉장"(2°C) → "싱싱"(-1°C) → "육류"(-3°C) → "살얼음"(-7°C) → "쌀/와인"(10°C) → "야채"(4°C) 순으로 반복됩니다.
- "해동 급속" 버튼을 누를 때마다 급속냉장/해동 모두 OFF상태(보관 ON) → "급속냉장"(90분) → "해동 250g"(04시간) → "해동 700g"(08시간) → "해동 1300g"(12시간) → "급속냉장"(90분) 순으로 반복됩니다.
- "해동 3단계"는 육류의 양(g)에 따라 선택할 수 있습니다.
- 급속냉장과 해동기능 모두 OFF 상태에서는 매직룸 램프와 설정온도를 정상 표시해줍니다. 단, 급속냉장이나 해동을 선택하면 매직룸 램프와 설정온도는 모두 OFF되고, 기능 수행에 대한 남은 시간을 표시해줍니다.
- 해동 또는 급속냉장 기능 진행 중에 "보관 선택" 버튼을 누를 경우에는 해동 또는 급속냉장 기능은 해제됩니다.
- 급속냉장은 자동 해제되고 해제 후에는 매직룸 램프가 냉장 "2°C"로 자동 설정됩니다.
- 해동은 자동 해제되고 해제 후에는 매직룸 램프가 싱싱 "-1°C"로 자동 설정됩니다.



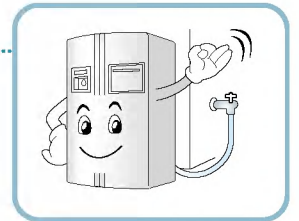
1 바닥이 평탄하고 고르지 확인하세요.

냉장고 설치바닥이 고르지 않으면 진동과 소음의 원인이 되며 문의 개폐등으로 냉장고가 넘어져 다칠 수 있습니다. 웅단이나 마루바닥 위에 설치할 때는 단단한 깔판을 깔아주세요.



2 급수관 연결이 용이하고 습기가 적은 곳인지 확인하세요.

자동제빙기와 디스펜서에 사용할 급수관을 손쉽게 연결할 수 있는 곳을 선택해 주세요.
(디스펜서가 있는 모델)



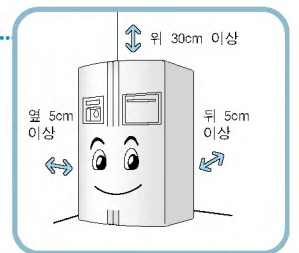
3 일정 수압 이상의 급수관을 연결 해주세요.

- 자동 제빙기가 제대로 동작하려면 147~834kPa (1.5~8.5kgf/cm²)의 수압이 필요합니다. (이는 3초 안에 180cc 종이컵에 물이 완전히 채워질 정도의 수압임)
- 수압이 147kPa(1.5kgf/cm²)이하일 때에는 정상적인 자동제빙과 급수를 위해 별도 압력펌프를 구입하셔야 합니다.

⚠ 경고- 마실 수 있는 물로만 연결하세요. 그렇지 않으면 위험을 초래할 수 있습니다.

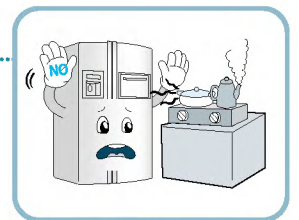
4 주위와 적당한 간격을 유지해 주세요.

주위와의 간격이 너무 좁으면 냉각력이 떨어지고 전기료가 많이 나오게 됩니다.



5 열기, 연탄가스가 많은 곳은 피해주세요.

주위 온도가 높으면 냉각력이 떨어지고 전기료가 많이 나오게 됩니다. 연탄가스나 연기가 많은 곳에서는 냉장고 외관이 변색될 수도 있습니다.

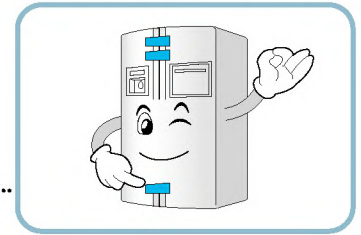


참고 ▶ 주위 온도가 5°C 이상 43°C 이하인 곳에 설치하세요.
설치장소의 온도가 너무 높거나 낮으면 기능에 이상이 발생할 수 있습니다.

이동 및 운반방법

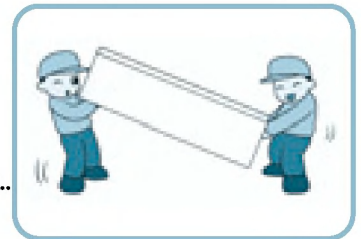
1 운반하기 전에

- 냉장고 안의 식품을 꺼낸 후 선반 등 깨질 위험이 있는 부품은 테이프로 고정하세요.
- 측면으로 세워서 운반할 경우 냉장고 문이 열리지 않게 문의 손잡이는 고정해 주세요.
- 전원코드는 뒷면 손잡이의 코드 홈에 느슨하지 않게 끼워 주세요.



2 운반할 때는

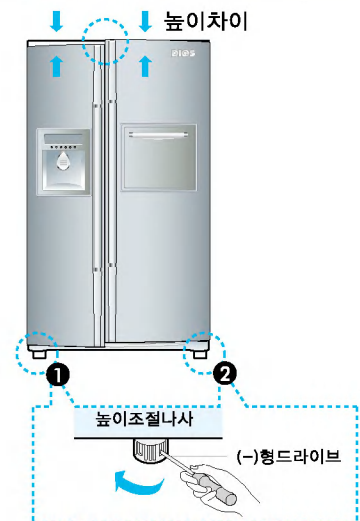
- 운반할 때는 아래쪽 손잡이 부분과 뒷면 손잡이를 잡고 운반하세요.
- 먼 곳으로 냉장고를 운반할 때는 완전히 옆으로 눕혀서 운반하지 마세요. 고장의 원인이 됩니다.



⚠ 주의 높이조절나사를 오른쪽으로 돌려 꼭 조여주세요. 바닥이 굽히거나 냉장고가 움직이지 않을 수 있습니다.

냉장실 문과 냉동실 문의 높이가 다를 경우

- 냉동실 문이 낮을 경우 - ❶
왼쪽에 있는 높이조절나사의 홈에 일자형(-) 드라이버를 사용해 왼쪽 방향으로 돌려 수평을 맞추세요.
- 냉장실 문이 낮을 경우 - ❷
오른쪽에 있는 높이조절나사의 홈에 일자형(-) 드라이버를 사용해 왼쪽 방향으로 돌려 수평을 맞추세요.



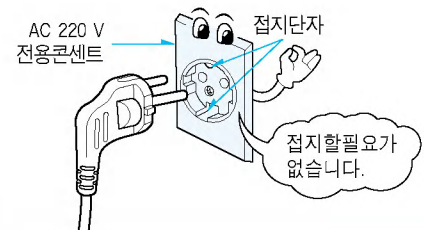
안전한 접지방법

접지 단자가 있는 경우 별도 접지가 필요 없습니다.

- 접지단자가 없는 경우
접지단자가 없는 AC220V의 콘센트에 사용할 경우는 구리판에 접지선을 연결한 후 땅속에 묻어 주세요.
- 접지할 수 없는 장소의 경우
식당이나 지하실 등 물기가 많거나 접지할 수 없는 곳에는 누전 차단기(정격전류 15mA, 정격부동작 전류 7.5mA)를 구입, 콘센트에 연결하여 사용하세요.

⚠ 주의 가스관, 수도 파이프, 피뢰침, 전화선 연결부에는 절대로 접지하지 마세요.

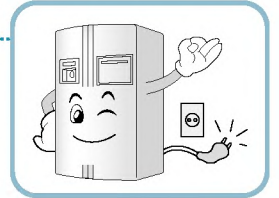
※ 접지는 누전으로 인한 감전사고의 위험을 방지하기 위한 것입니다.





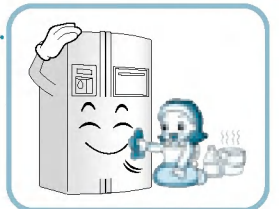
1 청소하기 전에

안전을 위해서 먼저 전원플러그를 반드시 뽑아주세요.



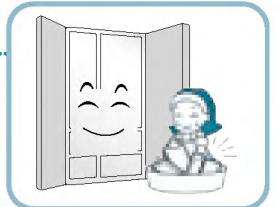
2 본체 외부는

부드러운 수건을 더운 물에 적서 닦아주고 세제를 사용하였을 경우에는 반드시 깨끗한 물수건으로 닦아주세요.



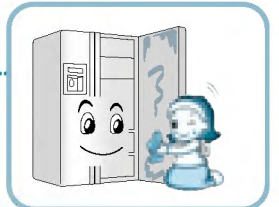
3 선반 및 문 바구니는

식품에 의해 더러워지기 쉬우므로 가끔씩 빼내어 물로 씻어주세요.



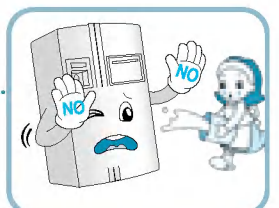
4 문의 패킹부분은

식품의 즙이나 주스 등이 묻은 상태로 사용하면 패킹이 빨리 손상되며 아랫부분은 특히 더러워지기 쉬우므로 주기적으로 닦아주세요.



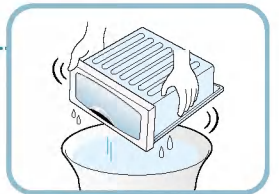
5 물은 뿌리지 마세요

냉장고에 물을 직접 뿌려서 청소하면 누전이나 고장의 원인이 됩니다.



6 야채실/육류실 또는 매직룸은

내부에 물이 고이기 쉬운 곳입니다. 보관식품에 물이 묻으면 상할 염려가 있으므로 그릇을 빼내어 물로 씻은 후 깨끗이 닦아주세요.



7 청소가 끝난 후에는

- 전원코드가 손상되지 않았는지, 전원플러그에 발열현상은 없는지, 플러그가 잘 꽂혀 있는지 확인해 주세요.
- 바스켓을 청소하고 새로 삽입한 경우에는 반드시 도어가 제대로 닫히는지 확인해 주세요.
 - 바스켓 위치가 바뀌면 내부 부품과 간섭 되어 문이 열린 채로 있을 수 있습니다.



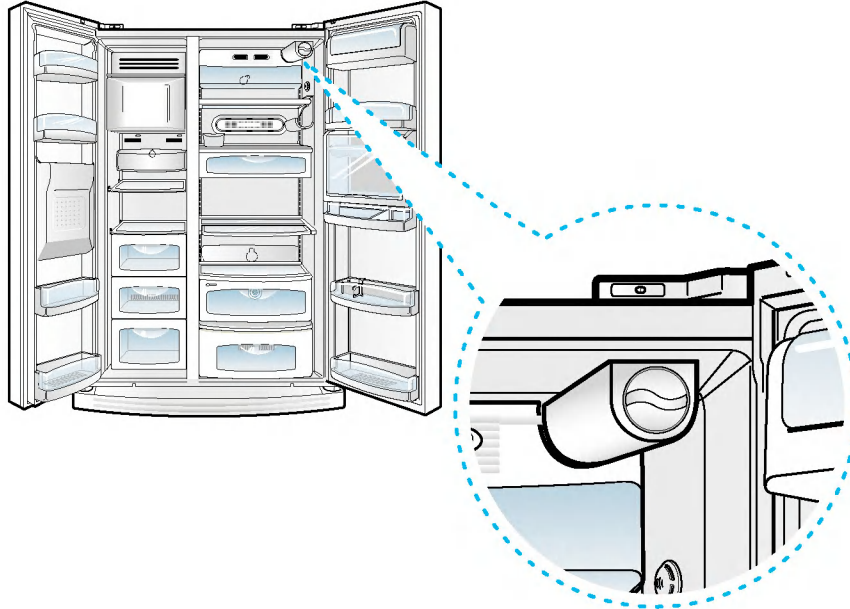
정수필터 교환방법

(R-T778GQ, R-S778GQ 모델만 해당)

정수필터는 잔류염소나 냄새 등을 제거하므로 6개월에 1회정도 교환하세요.

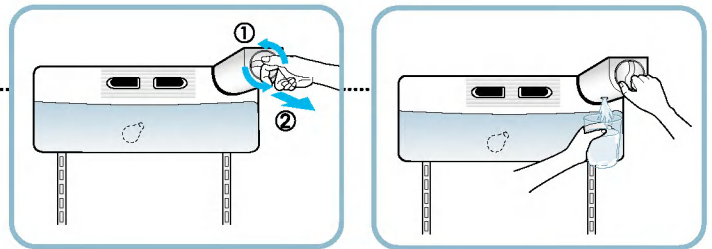
필터를 분리할 때는

- ❖ 냉장실 램프케이스 우측 상단에 필터가 장착 되어있습니다.

**2 정수필터를 분리하세요.**

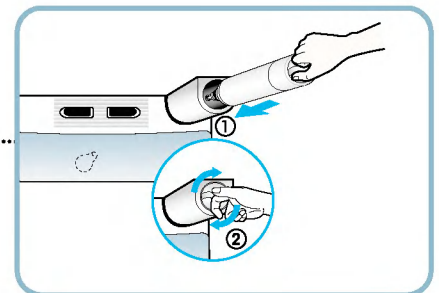
- ❖ 교체해야 할 필터를 왼쪽으로(①) 90° 돌리세요.
- ❖ 앞으로(②) 당겨 필터를 빼내세요.

- 정수필터를 분리하면 약간의 물이 떨어지므로 필터보다 조금 큰 물받이 그릇을 놓아주세요.

**4 새 필터를 끼워주세요.**

- ❖ 필터를 콘트롤 박스에 표시된 지시선에 서로 맞춰(①)밀어 넣으세요.
- ❖ 지시선과 잠금 표시선이 일치하는지 확인 후 오른쪽(②)으로 돌리세요.

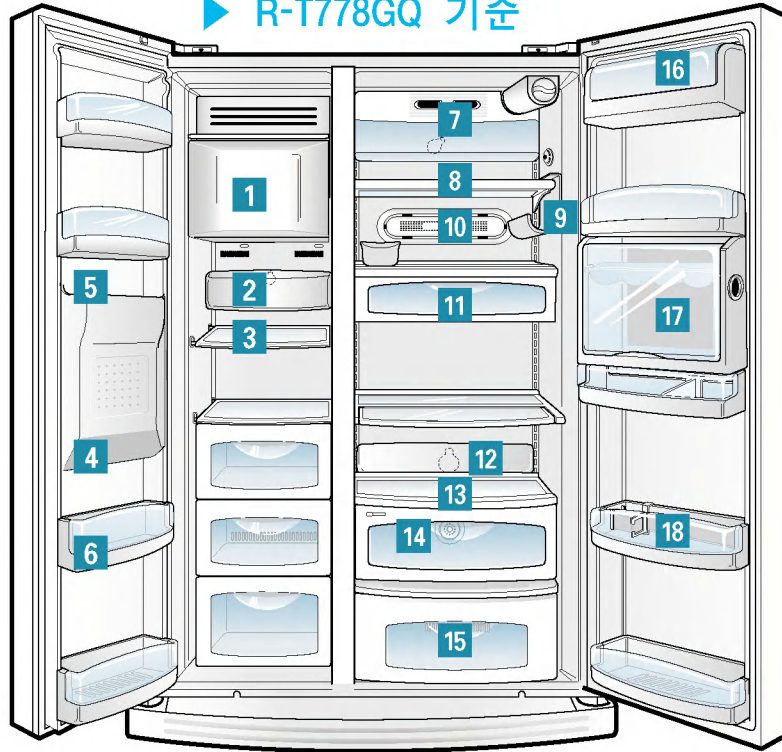
- 처음 필터를 설치 및 교환했을 때는 약 3분간(또는 1리터) 물을 흘려보내는 것이 좋습니다.



부품 분해 방법

반드시 전원 플러그를 먼저 뽑은 후 분해 조립을 하세요.
램프는 소모성 부품이므로 LG전자 서비스 센터에서 구입하여 사용하세요.

▶ R-T778GQ 기준

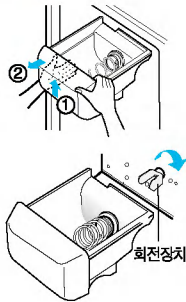


1 얼음 저장통 (R-T778GQ, R-S778GQ 모델만 해당)

얼음 저장통을 위로 약간 들어 올리면서 ① 앞쪽으로 당겨서 ② 빼내세요.

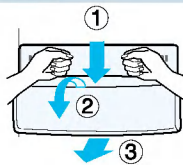
조립시 얼음 저장통이 제대로 끼워지지 않을 때에는 회전장치를 약간 돌려서 ③ 끼우세요.

얼음 저장통은 꼭 필요한 경우외에는 분해하지 않는 것이 좋습니다.



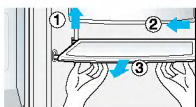
2 냉동실 램프 덮개 램프: 230~240V, 40W

램프덮개를 아래로 ① 가볍게 톡톡쳐서 걸고리가 빠지면 돌린 ② 후 앞쪽으로 ③ 당겨 분리하세요.



3 냉동실 선반

앞쪽을 위로 ① 들어서 ②번 방향으로 밀어 오른쪽을 ③번 방향으로 내린 후 빼세요.



4 디스펜서 물받이 (R-T778GQ, R-S778GQ 모델만 해당)

물받이 덮개를 잡고 빼낸 후 물을 제거하세요.

자체배수 기능이 없으니 정기적으로 청소하세요.



5 디스펜서 램프 (R-T778GQ, R-S778GQ 모델만 해당)

램프는 냉장고용 240V, 15W 전구를 LG전자 서비스 센터에서 구입하여 사용하세요.



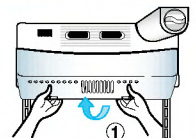
6 냉동실 바구니

바구니 측면을 잡고 위로 들어 올린 후 ① 앞쪽으로 당겨서 ② 빼내세요.



7 냉장실 램프 덮개 램프: 230 ~ 240V, 40W

덮개 밑의 돌기부분을 앞으로 당긴 후 덮개를 앞으로 당겨서 ① 분리하세요.



8 냉장실 선반 주의 ▶ 좌우 높이를 잘 맞추어 주십시오.

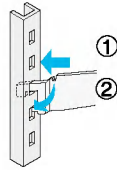
■ 선반을 빼낼 경우

앞쪽에서 선반을 위로 기울여 올린 후(①) 살짝 들어서 밖으로(②) 빼내세요.



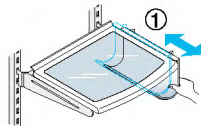
■ 선반을 끼울 경우

선반 앞쪽을 약간 들어 원하는 높이에 선반을 맞춘 다음(①) 선반 고리가 홈에 걸리게 하십시오. 선반 앞부분을 낮추어 주어(②) 홈에 정확히 걸어 주십시오.



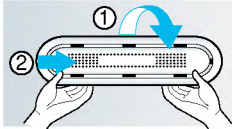
9 와인코너

앞으로 ① 당기다가 약간 위로 올리면서 빼내세요.



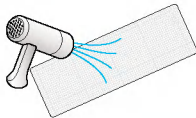
10 나노카본 탈취 시스템

탈취제 덮개의 오른쪽 부분을 앞으로 당겨서 뺀 후(①), 전체를 오른쪽으로 이동시키면서(②) 빼내세요.



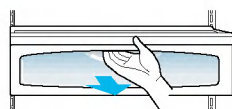
※ 탈취제 재생 사용법

탈취제는 헤어드라이어로 잘 말리면 계속 재생해서 사용하실 수 있습니다.



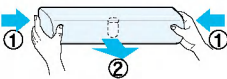
11 스넥코너

앞으로 ① 당기다가 약간 위로 올리면서 빼내세요.



12 냉장실 하단 램프 덮개 램프: 220~240V, 40W

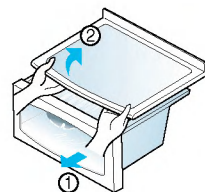
램프덮개 좌/우측 부위를 약간 눌러 ①걸고리가 빠지면 앞으로 당겨서(②) 분리하세요.



13 야채실 덮개

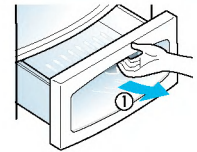
• 먼저 야채실을 앞으로 조금 빼내세요. 야채실덮개를 앞으로 당긴 후 위로 ②들어서 빼내세요.

• 야채실 덮개를 넣을 때는 덮개가 뒤벽에 밀착되도록 완전히 밀어 넣어 주십시오.



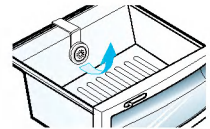
14 비타민 야채실

냉장실 바구니 두 개를 먼저 분해 하세요. 앞쪽으로 약간 들어 올리면서 ① 당겨 빼내세요.



■ 비타민 kit

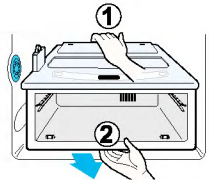
야채실을 꺼낸 후 뒷쪽 비타민 Kit를 위로 약간 들어 올려 빼내세요.



15 매직룸

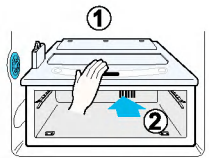
■ 매직룸을 빼낼 경우

- 먼저 위 14 번 내용과 같이 야채실을 분리 하세요.
- 매직룸케이스의 ①, ② 부위를 잡고 약간 힘을 주어 앞으로 당기세요.



■ 매직룸을 끼울 경우

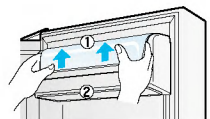
- 매직룸 케이스를 ① 홈에 맞추어 올려 놓은 다음 ② 오른손으로 약간 힘을주어 매직룸 케이스를 밀어 넣으세요.



※ 무리하게 힘을 가할 경우 연결부가 파손될 수 있습니다.

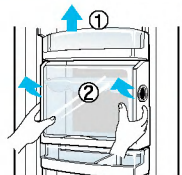
16 유제품 코너

투명 카바를 양쪽에서 눌러서 ① 빼낸 다음, 아래의 바구니를 위쪽 ②으로 올려서 빼십시오.



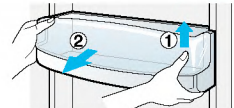
17 흠바 (흠바가 있는 모델만 해당)

흠바의 뒷쪽 바구니를 분리한 후 ①흠바 커버를 경사방향 ②로 당겨 빼내세요.



18 냉장실 바구니

바구니 측면을 잡고 위로 들어올린 후 ① 앞쪽으로 당겨서 ② 빼내세요.



고장이 아닙니다.

소음



◀ “딱”, “톡” 하는 소리가 들릴 때

냉장고 내의 온도 변화에 따라 여러 부품들이 수축, 팽창하거나, 각종 제어장치들이 작동할 때 나는 소리입니다.



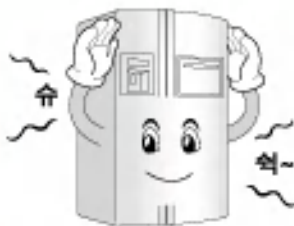
◀ “드르륵~” “덜컹” “웅~” 같은 소리가 들릴 때

냉장고가 운전을 시작하거나 끝날 때 압축기나 팬 등에 의해 발생하는 소리로 자동차의 시동을 켜거나 끝때 발생하는 소리와 유사한 원리입니다.



◀ “꾸르륵~” 하며 물 흐르는 소리가 들릴 때

냉동실에서 냉매가 흐르는 소리입니다.



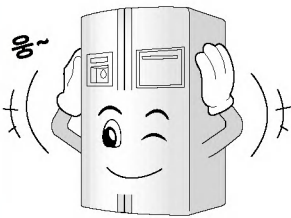
◀ 문을 닫은 직후 “슈~”, “쉬~”하는 바람소리가 들릴 때

냉장실 또는 냉동실로 들어온 더운 공기가 빨리 냉각되면서 내부 압력이 일시적으로 낮아져서 발생하는 소리입니다.



◀ 떨리는 소리가 들릴 때

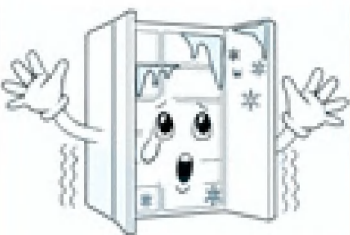
마루바닥이나 목재로 된 벽면에 냉장고를 설치하거나 수평조절이 바르지 못하면 진동으로 소리가 커질 수 있습니다.



◀ 처음 설치시 소리가 크게 들릴 때

처음으로 냉장고를 운전시키면 온도를 빨리 낮추기 위해 고속으로 회전하기 때문에 소리가 크게 들릴 수 있습니다. 일정 온도 이하로 내려가면 소리도 점차 작아집니다.

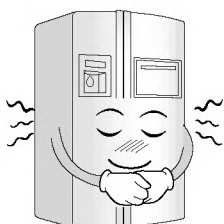
성 에 / 이 슬



◀ 냉장고 안쪽 또는 바깥쪽에 성에나 이슬이 생길 때

차가운 냉장고 안쪽에 바깥공기가 들어가면 성에/이슬이 생길 수 있습니다. 특히, 문을 자주 여닫거나 문이 덜 닫혔을 경우에 생기기 쉽습니다. 또한, 설치 장소의 습도가 높거나 장마철 비가 오는 날과 같이 습도가 높으면 냉장고 바깥쪽에 이슬이 맺히는 일이 있습니다. 습도가 매우 높을 때 일어나는 현상으로 이때는 마른 수건으로 닦아 주세요.

온 도

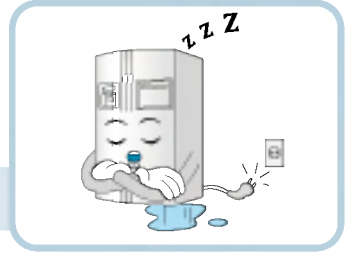


◀ 냉장고 앞쪽이 따뜻할 때

냉장고 전면의 돌레와 냉동실과 냉장실의 칸막이 부분은 이슬 맺힘을 방지하는 방열 파이프가 설치되어 있습니다. 특히, 냉장고 설치 후나 여름철에는 뜨겁게 느껴질 수 있으나 고장이 아니므로 안심하고 사용하세요.

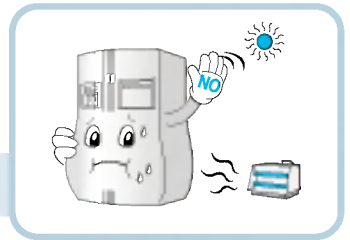
고장 신고 전에 꼭 확인하세요

아래의 내용대로 점검해 보았는데도 계속 정상적인 작동이 되지 않으면 수신자부담전화 (060-856-1777)로 연락해 주십시오. 냉장고 공장에서 직접 성의껏 응답해 드리겠습니다.



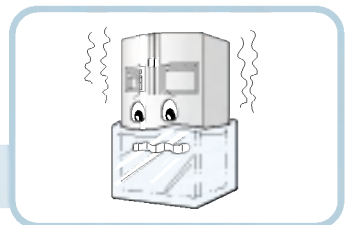
1 냉동, 냉장이 전혀 되지 않을 때

Q 정전이 되지 않았습니까?	A 다른 제품의 전원을 확인하세요.
전원 플러그가 콘센트에서 빠져있지 않습니까?	전원코드를 콘센트에 바르게 연결해 주세요.
전원은 220V입니까?	110V일 경우에는 변압기를 연결하여 사용해 주세요.
변압기를 사용할 경우, 변압기의 전원 램프가 꺼져 있습니까?	변압기의 전원 램프를 켜 주세요.



2 냉동/냉장이 잘 되지 않을 때

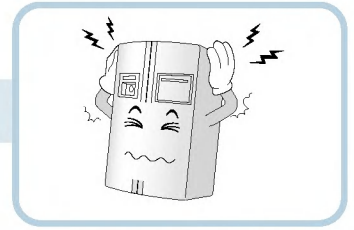
Q 냉장실 온도조절이 '약' 쪽에 있지 않습니까?	A 온도조절을 '중' 이상으로 맞추세요.
직사광선을 받거나 가스레인지 등의 열기구에 가까이 있지 않습니까?	설치장소를 확인해 주세요.
뜨거운 식품을 식히지 않고 넣지 않았습니까?	뜨거운 음식은 곧바로 넣지 마시고 식혀서 넣어주세요.
식품을 너무 많이 넣지 않았습니까?	식품은 적당한 간격을 두고 넣어주세요.
문은 완전히 닫혀 있습니까?	냉장고 앞쪽을 약간 높게 높이조절나사를 조정하고, 보관 음식이 문에 끼지 않게 한 후 문을 꼭 닫아 주세요.
냉장고 주위에 적당한 간격이 유지되어 있습니까?	주위에 적당한 간격을 두세요.
설치장소의 온도가 5°C 이하로 되지 않았습니까?	기본 설치방법을 참조하여 주위 온도가 5°C 이상인 곳에 설치해 주세요.
이동형 제빙칸이 램프덮개가 있는 두번째칸에 있습니까?	냉동실 문이 닫히지 않으므로 다른 칸으로 이동해 주세요.



3 냉장실 식품이 얼 때 (과잉냉각상태)

Q 냉장실 온도조절이 '강' 에 있지 않습니까?	A 온도조절을 '중' 이하로 낮춰주세요.
수분이 많고 얼기 쉬운 식품을 선반 안쪽의 냉기가 나오는 입구부분에 넣지 않았습니까?	수분이 많고 얼기 쉬운 식품은 선반의 바깥쪽에 넣어주세요.
수분이 많고 얼기 쉬운 식품을 냉장실 위쪽 선반에 넣지 않았습니까?	수분이 많고 얼기 쉬운 식품은 냉장실 아래쪽 선반에 넣어주세요.

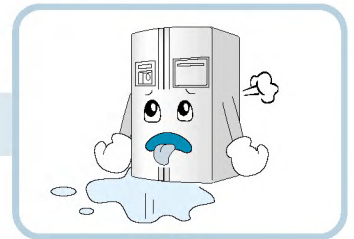
4 소음이 심하고 이상한 소리가 날 때



- Q 냉장고 설치장소의 바닥이 약하거나, 불안정하게 설치되어 있지 않습니까?
냉장고 뒷면이 벽에 닿지 않았습니까?
냉장고 뒷면에 물건이 떨어져 있지 않습니까?
냉장고 위에 물건이 올려져 있지 않습니까?

- A 바닥이 튼튼하고
고른 곳에 설치하세요.
주위에 적당한 간격을 주세요.
물건을 치워주세요.
무거운 물건을 올리지 마세요.

5 육류실 또는 매직룸(육류/싱싱 기능) 보관식품이 얼지 않고 녹을 때



- Q 냉동실 육류를 육류실 또는 매직룸으로 옮긴 것은
아닙니까?

- A 저온에서 냉동된 식품이
그 보다 높은 온도에서
녹는 것은 자연적인 것입니다.

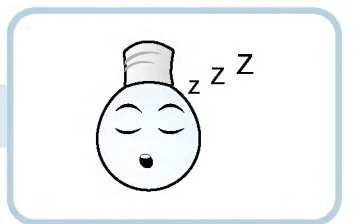
6 냉장고에서 냄새가 날 때



- Q 냉동, 냉장실 온도조절 스위치가 '약'
쪽에 있지 않습니까?
자극성 음식물을 넣지 않았습니까?
야채실의 야채가 상하지 않았습니까?

- A 온도조절을 '중' 이상으로
맞추세요.
냄새가 강한 음식물은 밀폐용기에 넣어서 보관하세요.
야채실의 야채는 너무 오래 보관하지 마세요.

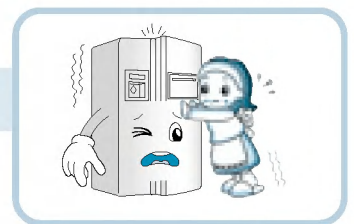
7 램프가 켜지지 않을 때에는



- Q 램프가 꺼져 있습니까?

- A 램프는 소모성 부품 이므로
램프가 들어오지 않을
경우에는 LG전자 서비스 센터에서 램프를
구입 후 직접 교환하여 사용 하세요.
▶ 주의 : 램프 교환시에는 반드시 전원 플러그를 빼 주세요.

8 냉장고 문이 잘 닫히지 않을 때



- Q 냉장고가 앞쪽으로 기울어져 있지 않습니까?

- A 높이조절나시를 조절하여
냉장고 앞쪽을 약간 높게
하면 냉장고 문이 잘 닫힙니다.

- 이동형 제빙칸이 램프덮개가 있는 두번째칸에 있습니까? 냉동실 문이 닫히지 않으므로 다른 칸으로 이동해 주세요.

절전을 위한 상식

1 필요 이상으로 냉장고 문을 자주 여닫지 마세요.

2 정전이 되었을 때

- 문을 되도록 자주 여닫지 마세요. 여름에도 2~3시간의 정전이면 식품 보관에는 영향이 없습니다.

3 오랫동안 문을 열어놓지 마세요.

4 필요 이상으로 냉장고 안을 차갑게 하지 마세요.

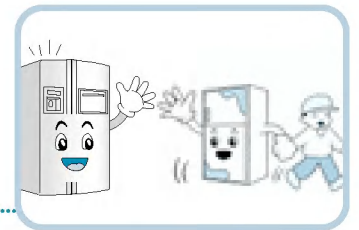
5 냉장고 위에 덮개를 씌울 때

- 문을 닫을 때 덮개가 끼지 않도록 주의하세요.
- 문이 제대로 닫히지 않으면 냉동실 및 냉장실에 성에 및 고드름이 생기고 온도가 올라갑니다.

폐가전제품 처리절차

1 신규 제품 구입시

LG전자 대리점에서 신제품을 구입한 후, 기존 제품을 버리고자 할 경우에는 신규제품 배달시 무상으로 처리해 드립니다.



2 단순 폐기시

가전제품, 가구 등 대형 생활폐기물을 버리고자 할 경우에는 지역 동사무소로 연락하시면 됩니다.

- ⚠️ 특히, 이 냉장고는 소량(80~90g)이기는 하나 가연성인 천연가스(이소부탄,R600a)를 냉매로 사용 하고 있으므로, 냉장고 폐기시 반드시 지역 동사무소 또는 폐기 전문업체에 연락하시기 바랍니다.



제품보증서



제품명 :			모델명 :		
구입일 :	년	월	일		
고객성명 :	전화 :			주소 :	
대리점상호 :	전화 :			주소 :	



■ 수리를 의뢰할때는 구입일자가 기재된 본 보증서를 제시해야 충분한 서비스를 받으실 수 있으므로 잘 보관하시기 바랍니다.

- 본 제품에 대한 품질보증은 보증서에 기재된 내용으로 보증 혜택을 받습니다.
- 무상 보증 기간은 구입일로부터 산정되므로 구입일자를 기재 받으시기 바랍니다. (구입일자 확인이 안될 경우 제조년월로부터 3개월이 경과한 날로부터 품질보증 기간을 기산합니다.)
- 가정용 제품을 영업용도(영업활동, 비정상적인 사용환경 등)로 사용하거나, 산업용제품인 경우에는 무상 보증기간을 영업용도 1/3(6개월)로 적용합니다. (핵심 부품 포함)
- 이 보증서는 재발행되지 않습니다.

주요 부품 보증기간

- 냉장고에어컨,TV, 오디오전자렌지 7년
- 카세트 6년
- 비디오카메라, 가스렌지, 팬히터, 온풍기, 공기정화기, 선풍기, 가습기, VTR, 세탁기, 전기청소기 등 5년
- PC 및 주변기기, 보온발열등 4년
- 휴대폰, 석유스토브 등 3년
- * 상기 이외 제품은 유사 제품의 기준에 한합니다.

핵심부품 보증기간

- 냉장고, 에어컨의 콤프레서, TV의 OPT, 모니터의 CDT 4년
- 세탁기의 모터, 전자레인지의 마그네트론, VTR의 헤드드럼, 팬히터, 로터리히터, 온풍기의 버너, PC의 메인보드(마더보드) 3년
- * 단, 모니터의 CDT는 핵심부품보증기간에 사용시간 (10,000시간이하) 병행적용

소비자 피해보상 안내

	소비자 피해 유형	보상내역	
		보증기간이내	보증기간 경과후
정상적인 사용상태에서 자연 발생한 성능, 기능상의 고장 발생시 (부품보증 기간 이내)	구입 10일 이내에 중요한 수리를 요하는 경우	제품교환 또는 구입가 환불	정액 감가상각한 금액에 10%를 가산하여 환불
	구입 1개월 이내에 중요 부품에 수리를 요하는 경우	제품교환 또는 무상수리	
	교환된 제품이 1개월 이내에 중요한 수리를 요하는 경우	구입가 환불	
	교환 불가능 시		
	하자 발생 시	무상수리	
	동일 하자에 대하여 수리했으나 고장이 재발(4회째), 주방 옹골(2회), 보일러(3회)	제품교환 또는	
	여러 부위의 고장으로 총4회 수리 받았으나 고장이 재발 (5회째)	구입가 환불	
	수리 불가능 시		
	수리용 부품을 보유하고 있지 않아 수리가 불가능한 경우		
소비자의 고의 과실에 의한 성능, 기능상치 고장	소비자가 수리 의뢰한 제품을 사업자가 분실 한 경우	제품교환	
	제품구입시 운송과정 및 제품 설치 중 발생한 피해	유상수리	유상수리
수리가 가능한 경우	수리가 가능한 경우	유상수리에 해당하는 금액 징수 후 제품교환	
	수리용 부품을 보유하고 있지 않아 수리가 불가능한 경우		
<ul style="list-style-type: none"> 천재지변(화재, 연대, 가스, 지진, 풍수에 등)에 의해 고장이 발생하였을 경우 사용설명서의 이상 및 접속기기의 불량으로 인하여 고장이 발생하였을 경우 LG전자 대리점이나 서비스센터의 수리기사가 아닌 사람이 수리 또는 개조하여 고장이 발생하였을 경우. 		유상수리	유상수리

■ LG전자는 "불친절"서비스에 대해서는 요금을 받지 않습니다.(No Delight, No Payment)
 ■ 일시되지 않은 사항은 「소비자 피해 보상 규정」에 따릅니다.
 ■ 고객센터(수신자 부담) : 080-023-7777
 ■ 상기 보상 기준은 재직경제부 고시 제2000-21호 규정에 의거 합니다.
 ■ 기구세척, 조정, 사용설명 등은 고장이 아닙니다.
 ■ FAX : 02-2630-3564~5

고객 서비스에 대하여

1 고객의 권리

고객께서는 제품 사용 중에 고장이 발생할 경우, 구입일로 부터 1년동안 무상 서비스를 받으실 수 있는 소중한 권리가 있습니다. 단, 고객과실 및 천재지변에 의해 고장이 발생한 경우에는 무상 기간내라도 유상 처리됨을 알려드립니다.

2 유상 서비스 (고객의 비용 부담에 대한 책임)

서비스 신청시 다음과 같은 경우는 무상 기간내라도 유상 처리 됩니다.

- 1 제품내에 이물질(물, 음료수, 커피, 장난감 등)하여 고장이 발생하였을 경우.
- 2 제품을 떨어뜨리거나, 충격을 주어 제품이 파손되거나 기능상의 고장이 발생하였을 경우.
- 3 신나, 벤젠 등 유기 용제에 의하여 외관이 손상되거나 변형된 경우.
- 4 LG전자 정품이 아닌 부품 또는 소모품을 사용하여 제품 고장이 발생하였을 경우.
LG전자 정품(아답타, 배터리, 필터, 이어폰 등)은 가까운 LG전자 서비스센터에서 구입 가능합니다.
- 5 사용전압을 오(誤)인가하여 제품 고장이 발생하였을 경우.
- 6 고객이 제품을 임의 분해하여 부속품이 분실 및 파손되었을 경우.
- 7 LG전자 서비스센터의 수리기사가 아닌 사람이 제품을 수리하거나 개조하여 고장이 발생하였을 경우.
- 8 천재지변(낙뢰, 화재, 풍수해, 가스, 염해, 지진 등)에 의해 고장이 발생하였을 경우.
- 9 LG전자 제품의 사용설명서 내에 있는 "안전을 위한 주의사항"을 지키지 않아 고장이 발생하였을 경우.
("안전을 위한 주의사항"을 잘 지키면 제품을 오래 사용할 수 있습니다.)
- 10 고객의 기타 과실에 의하여 고장이 발생하였을 경우.

3 LG전자 서비스 안내

서비스 접수, 상담 및 서비스센터 문의는 전국 어디서나 지역번호 없이 1544-7777, 1588-7777을 이용해 주시기 바랍니다.

본 제품은 환경부 환경성적표지 인증을 받은 제품입니다. (R-T778GQ 모델)



환경성 정보를 투명하게 제공하는 제품입니다.

▶ 인증 유효일 : 2005년 5월 28일까지

자세한 정보는 www.edp.or.kr에서 제공됩니다.

MEMO

제품의
기본이해

MEMO

■ 제품규격

본 사용설명서에 표시된 내용(외관형태 및 제품규격)은 제품의 품질을 높이기 위하여 예고없이 변경되는 수가 있습니다.

구분		모델명	R-T778GQ
유효내용적	총 내용적		770L
	냉동실		278L
	냉장실		492L
제품크기	폭		912mm
	깊이	손잡이 포함	947mm
		손잡이 제외	893mm
	높이		1778mm
정격전압 및 주파수			AC 220V 60Hz
무게			173kg

구분		모델명	R-S778GQ
유효내용적	총 내용적		770L
	냉동실		278L
	냉장실		492L
제품크기	폭		908mm
	깊이	손잡이 포함	965mm
		손잡이 제외	897mm
	높이		1771mm
정격전압 및 주파수			AC 220V 60Hz
무게			149kg

구분		모델명	R-T808GH
유효내용적	총 내용적		800L
	냉동실		305L
	냉장실		495L
제품크기	폭		912mm
	깊이	손잡이 포함	947mm
		손잡이 제외	893mm
	높이		1778mm
정격전압 및 주파수			AC 220V 60Hz
무게			167kg

구분		모델명	R-S808GH
유효내용적	총 내용적		800L
	냉동실		305L
	냉장실		495L
제품크기	폭		908mm
	깊이	손잡이 포함	965mm
		손잡이 제외	897mm
	높이		1771mm
정격전압 및 주파수			AC 220V 60Hz
무게			143kg

구분		모델명	R-T808GZ
유효내용적	총 내용적		800L
	냉동실		305L
	냉장실		495L
제품크기	폭		912mm
	깊이	손잡이 포함	947mm
		손잡이 제외	893mm
	높이		1778mm
정격전압 및 주파수			AC 220V 60Hz
무게			164kg

구분		모델명	R-S808GZ
유효내용적	총 내용적		800L
	냉동실		305L
	냉장실		495L
제품크기	폭		908mm
	깊이	손잡이 포함	965mm
		손잡이 제외	897mm
	높이		1771mm
정격전압 및 주파수			AC 220V 60Hz
무게			140kg



서비스도 LG가 최고입니다

**Dream
Service**

서비스센터
전국 대표전화

전국어디서나 (지역번호 없이)

1544/1588-7777

글로벌 사이버 서비스 : www.lgservice.co.kr

제품 사용중 고장으로 인한 서비스가 필요하시면 연락
하세요.

언제나 친절하고 빠르고 정확한 서비스를 제공합니다.

단, 휴대폰이나 공중전화를 이용하실 경우에는 지역별 서비스센터
전화번호를 이용하세요.



고객무료상담전화(클로버전화)

LG전자의 제품, 판매, 사후 서비스 등 회사 전반에 걸친 고객의
고충사항, 제안 및 건의 내용을 적극 수렴하고 있습니다.

전화요금은 LG전자가 부담합니다.

080-023-7777 (대표)

FAX **02-2630-3564~5**

인터넷 www.lge.co.kr



AS마크란?

사후봉사가 우수한 기업에 대한 품질을 국가기관인
산업자원부기술표준원이 보증하는 인증마크입니다.