



사용설명서

BUILT-IN 냉장고 DIOS

사용 전에 안전을 위한 경고 및 주의사항을 반드시 읽고 정확하게 사용하세요.
설명서에 제품 보증서가 포함되어 있으므로 반드시 보관 바랍니다.



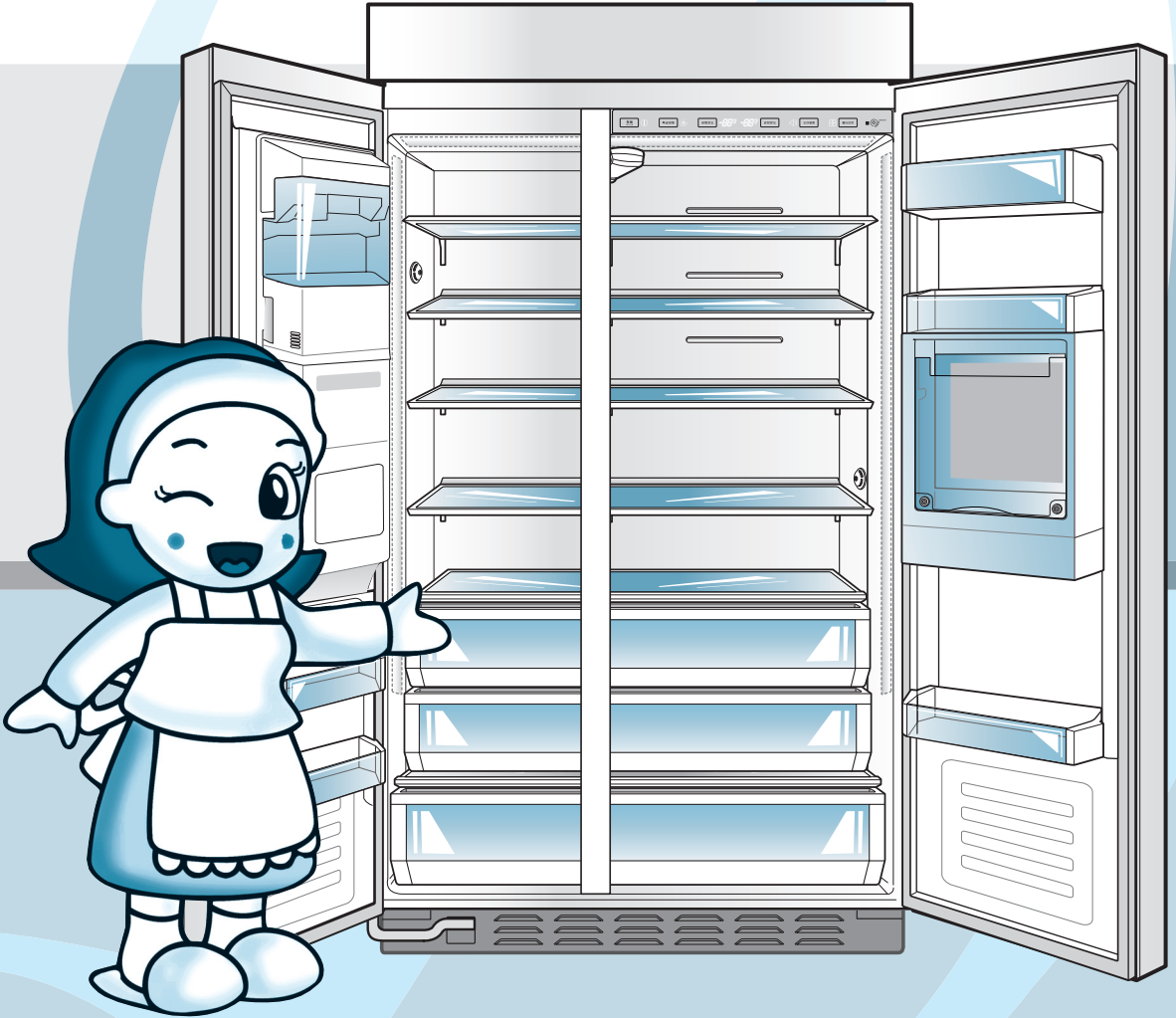
MFL67656401

www.lge.co.kr

리니어 압축기 적용으로 초절전, 초저소음 실현

최고를 위한 자신있는 선택 !

기존의 압축기와는 차별화된 고효율 리니어 압축기 적용으로 소비전력과 소음이 더욱 개선되었으며, 특급냉동을 위한 초고속 냉각팬과 도어 아이스메이커에 이르기까지 공간은 더욱 넓어지고 기능은 더욱 편리해졌습니다.



디오스 냉장고를 구입해 주셔서 감사합니다. 아래의 부속품들을 확인해 주세요.



사용설명서



주의

[권장안전 사용기간] 7년

권장안전 사용기간을 초과하여 사용 시 사용환경 및 제품노후로 인하여 안전사고가 발생할 수 있습니다.
권장안전 사용기간 내에 안전점검을 받으시길 권장합니다.

* 안전점검은 유료 서비스입니다

BUILT-IN DIOS

PREMIUM REFRIGERATOR

차 례


제품의 기본 이해	안전을 위한 경고 및 주의사항	4
올바른 사용방법	냉장고 각 부분의 명칭	12
	냉동실/냉장실 바구니 / 14 도어 아이스 메이커 / 15 냉동실/냉장실 선반(Shelf) / 16 LED램프(냉동/냉장) / 16 냉동실/냉장실 서랍 / 17 냉장실 훔바 / 18 신선 맞춤실 / 19 유제품 코너 / 21 디스펜서와 디스펜서 기능 설정창 / 22 기능 설정창 / 23 스마트 진단 / 26 그외 기능 / 27	
설치 및 관리 요령	올바른 냉장고 사용방법	28
	정수필터 교환방법	31
간단한 확인조치	청소 및 청결관리	29
	고장이 아닙니다	33
기타 사항	고장 신고 전에 꼭 확인하세요	35
	절전상식 및 폐기전제품 처리 ... 38 제품보증서 39	고객센터에 대하여 40 사용법 설명 Check List 41

■ 이 제품은 220V 전용 제품입니다.

110V 지역에서 사용하려면 2.0KVA 이상의 변압기를 구입해서 사용하세요.
60Hz 이외의 지역에서는 사용할 수 없습니다.

안전을 위한 경고 및 주의사항

제품을 안전하고 올바르게 사용하여 사고나 위험을 예방하기 위한 사항이므로 반드시 지켜서 사용해 주시기 바랍니다.

- 주의사항은 '경고'와 '주의'의 두 가지로 구분되어 있으며 '경고'와 '주의'의 의미는 다음과 같습니다.
- 읽고 난 뒤에는 사용하는 사람이 항상 볼 수 있는 곳에 보관해 주세요.
- 는 특정 조건 하에서 위험이 발생할 우려가 있으므로 주의하라는 기호입니다.

※ 다음 내용은 사용시 반드시 주의해야 할 “경고” 내용입니다.



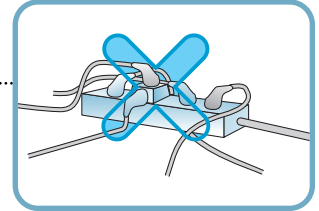
경고

▶ 지시사항을 위반하면 사망이나 중상 등의 커다란 위험을 초래할 수 있습니다. 반드시 지켜주세요.

1 전원을 연결할 때

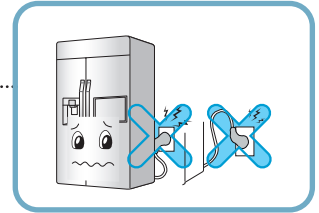
반드시 전용 콘센트를 사용해 주세요.

- 콘센트에 여러 제품을 동시에 꽂아서 사용하면 화재의 원인이 됩니다.
- 누전 차단기가 내려와서 음식물이 상할 수 있고 누수가 발생할 수 있습니다.



전원 플러그가 위로 향하거나 냉장고 뒷면에 눌러지 않도록 하세요.

물이 흘러 들어가거나 플러그가 손상되어 화재나 감전의 원인이 됩니다.

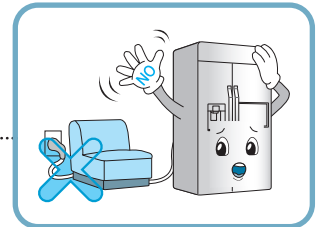


설치 시 전원 플러그를 뽑은 후 냉장고를 밀어 넣은 경우 전원코드가 눌리거나 찌히지 않도록 하세요.

화재, 감전의 원인이 됩니다.

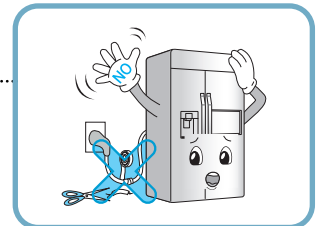
전원 코드를 무리하게 구부리거나, 무거운 물건에 누리는 등의 손상이 발생하지 않도록 하세요.

전원 코드가 손상되어 화재, 감전의 원인이 됩니다.



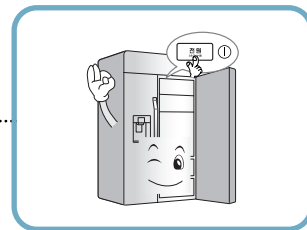
전원 플러그 길이를 연장하는 등 수정하여 사용하지 마세요.

전원선의 전기적 손상 등으로 감전이나 화재의 원인이 되므로 제품 설치 시에는 전원 콘센트 가까이에 설치 바랍니다.



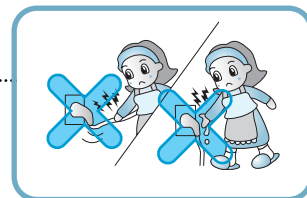
청소나 손질, 실내등을 교환할 때는 전원 플러그를 빼거나 냉장고의 전원을 꺼주세요.

- 감전되거나 다칠 수 있습니다.
- LED 램프는 직접 교환하지 마시고 서비스 센터로 연락 바랍니다.
- "전원" 버튼을 3초 이상 누르고 있으면 냉장고의 전원이 차단됩니다.



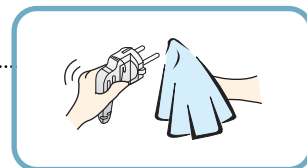
코드를 당겨서 빼거나 젖은 손으로 전원 플러그를 만지지 마세요.

- 감전되거나 다칠 수 있습니다.



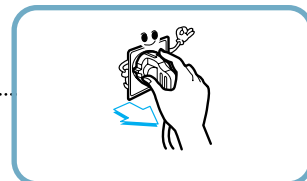
전원 플러그의 물이나 먼지를 제거하고 핀의 끝까지 확실히 꽂아 주세요.

먼지나 물이 있거나 접속이 불안정한 경우는 화재 및 감전의 원인이 됩니다.



전원플러그를 뺄 때는 코드를 잡지 말고 반드시 끝 단의 플러그를 잡고 빼 주세요.

감전되거나 단락되어 불이 날 수 있습니다.

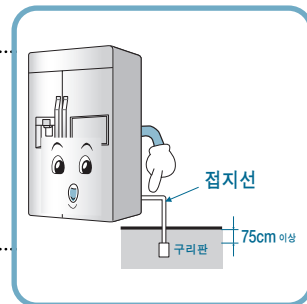


접지를 확실하게 해 주세요. <자세한 접지 방법은 "안전한 접지방법" 내용을 참조하세요.>

접지가 잘 되어 있지 않으면 고장이나 누전시 감전될 수 있습니다.

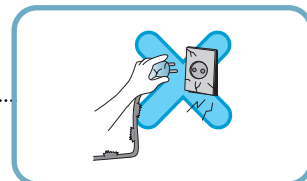
- 본 제품은 220V 전용입니다. 전원 플러그는 반드시 접지된 220V 전용 콘센트를 사용하세요.
- 연장 콘센트를 사용시 접지가 있는 연장 콘센트를 사용하세요.

화재의 원인이 됩니다.



전원코드나 전원플러그가 손상되었거나 콘센트의 구멍이 헐거울 때는 사용하지 마세요.

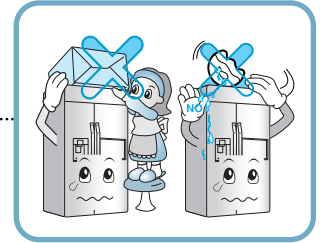
감전되거나 단락되어 불이 날 수 있습니다.



2 냉장고를 사용할 때

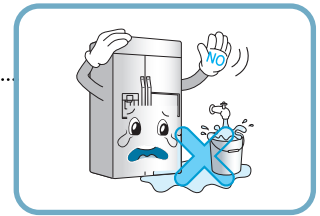
무거운 물건, 위험한 물건(액체가 들어있는 용기 등)을 냉장고 위에 올려 놓지 마세요.

문을 여닫을 때, 떨어져 다칠 수 있으며 화재, 감전의 원인이 될 수 있습니다.



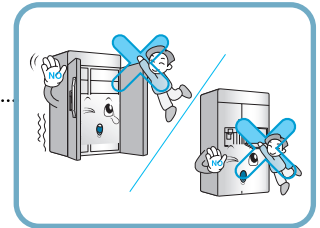
물, 빗물이 튀는 곳이나 습기가 많은 곳에 설치하지 마세요.

절연이 나빠져 누전의 원인이 됩니다.



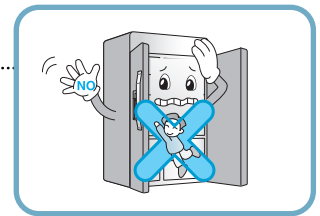
냉장고 문이나 고내 저장칸, 선반, 냉동실/냉장실 홈바에 매달리거나 올라가지 마세요.

넘어지거나 다칠 수 있습니다. 특히, 어린이가 조심하도록 해주세요.



어린이가 제품 안에 들어가지 못하도록 하세요.

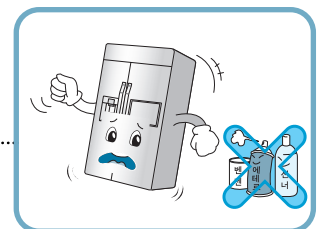
어린이가 냉장고 안으로 들어가면 생명에 위험이 있습니다.



냉장고 문을 세게 여닫을 시 충격에 의해 냉장고 바구니에 보관된 저장식품이 떨어져 발등을 다칠 수 있으니 주의하세요.

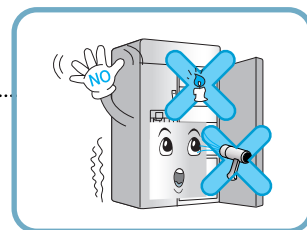
불이 붙기 쉬운 화학물질(에테르, 벤젠, 알코올, 살충제, 방향제 등), 약품, LP가스, 가연성 스프레이, 화장품 등을 냉장고 근처에서 사용하거나 냉장고 안에 보관하지 마세요.

불이 붙기 쉬운 물질이므로 폭발이나 화재의 위험이 있습니다.



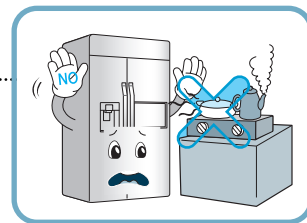
내부 건조를 위해 드라이기를 사용하거나
냄새 제거를 위해 촛불을 켜 놓지 마세요.

폭발이나 화재의 위험이 있습니다.



가연성 가스가 누설되는 곳 등 화기를 멀리 하세요.

화재의 위험이 있습니다.



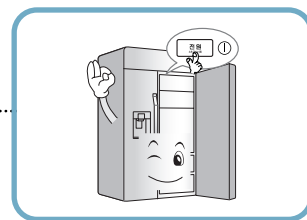
홈바 위에 무거운 물건을 올려 놓지 마세요.

물건이 떨어지면 다칠 수 있습니다.



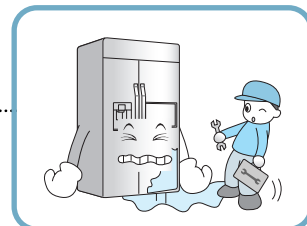
천둥, 번개가 칠 때나 오랫동안 사용하지 않을 경우에는 전원 플러그를
빼거나 냉장고의 전원을 꺼주세요.

- 감전, 화재의 위험이 있습니다.
- “전원” 버튼을 3초 이상 누르고 있으면 냉장고의 전원이 차단됩니다.



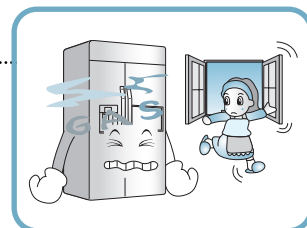
침수된 냉장고는 반드시 서비스 후 사용하세요.

감전, 화재의 원인이 됩니다.



가스가 쉰 때는 냉장고나 콘센트를 건드리지 말고 즉시 환기시켜 주세요.

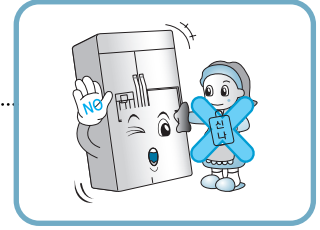
- 폭발에 의한 기계적 손상이나, 화재의 우려가 있으므로 반드시 서비스 후 사용하세요.
- 공인된 서비스 기사 이외에는 작업을 금합니다.



안전을 위한 경고 및 주의사항

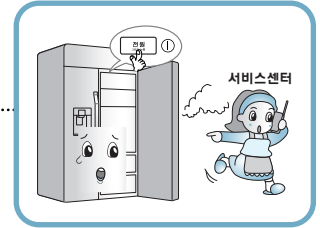
냉장고 외부나 내부에 물을 뿌리거나 벤젠, 신나 등 가연성 세제로 닦지 마세요.
냉장고를 청소할 때는 솔이나 헝겂, 수세미 등 표면이 거친 것을 사용하지 마세요.

전기 부품의 절연이 나빠져 감전이나 화재의 원인이 됩니다.



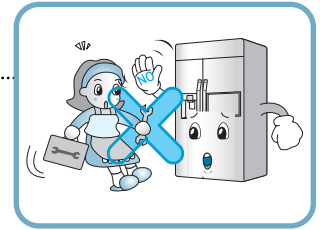
냉장고에서 이상한 냄새, 연기가 나면 즉시 전원을 차단하고 서비스센터로 연락하세요.

- 화재의 위험이 있습니다.
- "전원" 버튼을 3초 이상 누르고 있으면 냉장고의 전원이 차단됩니다.



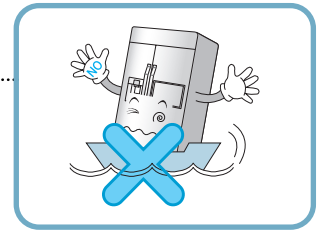
서비스 기사 이외에는 분해, 수리, 개조하지 마세요.

- 다치거나 감전, 화재의 원인이 됩니다.
- 재설치를 원하실 때에는 서비스 센터로 문의하세요.



가정용 이외의 용도(의약품이나 실험재료 보관, 선박용 등)로 사용하지 마세요.

화재나 감전, 보관물품의 변질, 화학반응 등 예기치 못한 위험이 초래될 수 있습니다.



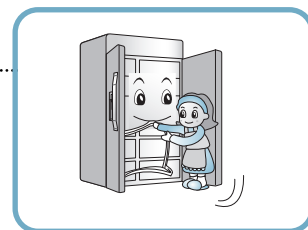
문 분해 및 조립 시 문이 넘어지지 않도록 주의하세요.

문 분해 및 조립 시 전선이 벗겨지지 않도록 하세요.

전선 연결이 제대로 되지 않을 경우 표시창에 고장이 나타날 수 있습니다.

냉장고를 버릴 때는 문의 패킹을 떼어 내십시오.

어린이가 들어가면 갇히게 되어 위험합니다.



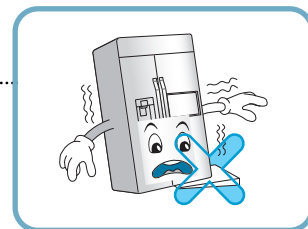
어린이나 인지력이 부족한 사람의 안전한 제품 사용을 위하여 보호자의 주의가 필요합니다.

비닐 포장재 등은 어린이들의 손에 닿지 않는 곳에 보관 또는 버려주세요.

머리에 쓰면 질식의 위험이 있습니다.

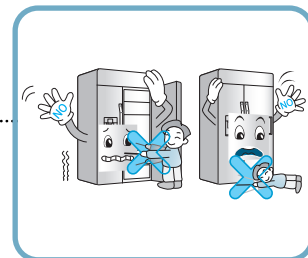
바닥이 튼튼하고 수평인 곳에 설치하세요.

불안정한 곳에 설치하면 냉장고 문의 개폐 등으로 냉장고가 넘어져 사람이 다치거나 사망할 수 있습니다.



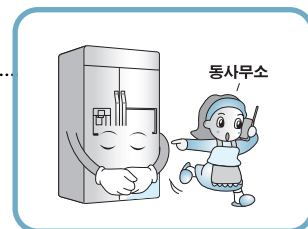
냉기가 나오는 곳이나 덮개 부분, 냉장고 밑 부분, 방열그릴(배기구) 등에 손이나 금속재의 막대를 넣지 마세요.

감전 또는 상해의 우려가 있습니다.



냉장고를 폐기하고자 할 때는 동사무소로 연락하세요.

가전제품, 가구 등 대형 생활폐기물을 버리고자 할 경우에는 지역 동사무소로 연락하시면 됩니다.



안전을 위한 경고 및 주의사항

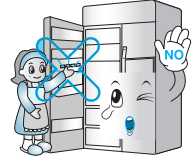


주의

▶ 지시사항을 위반하면 다치거나 집 또는 가구 등이 파손될 수 있습니다. 항상 주의해 주세요.

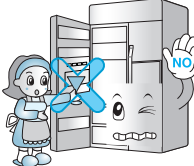
얼음 저장통이나 얼음 나오는 곳 등 자동 제빙기의 기계 작동부에 손을 넣지 마세요.

제빙기가 돌아가면 다칠 수 있습니다.



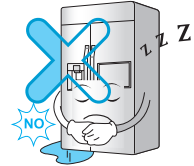
얇은 크리스탈 컵이나 도자기그릇으로 얼음을 받지 마세요.

컵이나 그릇이 깨져 다칠 수 있습니다.



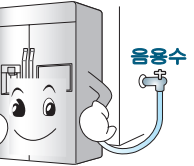
정전이 될 경우에는 냉동실과 자동제빙기 저장통의 얼음을 버려 주세요.

장시간 정전이 될 경우 얼음이 녹아 물이 바닥으로 떨어져 바닥이 손상될 수 있습니다. 장시간 정전이 예상될 때는 얼음 저장통의 얼음을 버려주세요.



자동 제빙기의 급수관은 마실 수 있는 물로만 연결하세요.

그렇지 않으면 위험을 초래할 수 있습니다.

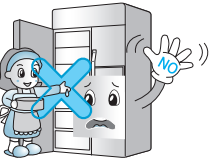


자동 제빙기의 덮개 부분을 제거하지 마세요. (자동 제빙기가 있는 모델만 해당)

제빙기 기계 작동부로 상해 우려가 있습니다.

냉동실의 식품이나 그릇은 젖은 손으로 만지지 마세요.

동상에 걸릴 위험이 있습니다.



냉장고 내부에 음식을 무질서하게 보관하지 마세요.

냉장고 문을 여닫을 때 음식물이 떨어져 다칠 수 있습니다.

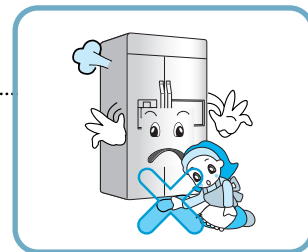
냉동실 및 0°C 이하로 내려갈 수 있는 칸에는 유리나 병종류를 넣지 마세요.
얼음 저장통에 유리나 병종류를 넣지 마세요.

유리병 내의 식품이 얼면서 팽창하여 유리병이 깨지면 냉장고 내부에 오염이 생기고 상해나 제품 고장의 위험이 있습니다.



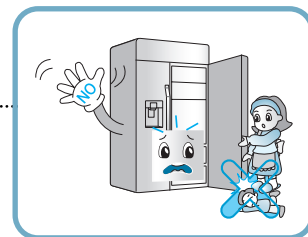
냉장고 밑쪽에는 손을 넣지 마세요.

냉장고 밑쪽은 철판으로 되어 있어 다칠 수 있습니다.

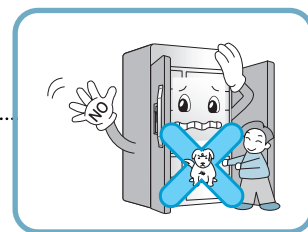


냉장고 문이나 훔바를 여닫을 때 주변에 사람이 상해를 입을 수 있으니 주의하세요.

문을 여닫을 때 문틈 사이에 발이나 손이 끼어 다치거나 어린아이가 곁에 있으면 모서리에 다칠 수 있으니 주의하세요.



살아 있는 동물을 냉장고에 넣지 마세요.



각 부분의 명칭 및 식품보관방법

- 1** 냉동실 바구니

 - 작게 포장된 냉동식품.
 - 아이스크림이나 장기 보관식품(X)
- 2** 도어 아이스 메이커 (아이스 빈, Ice Bin)
- 3** 냉동실 선반

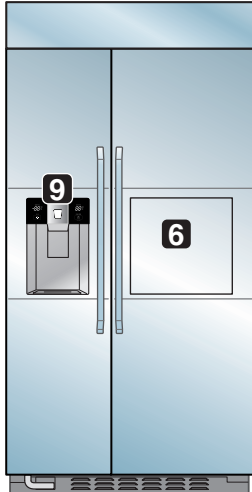
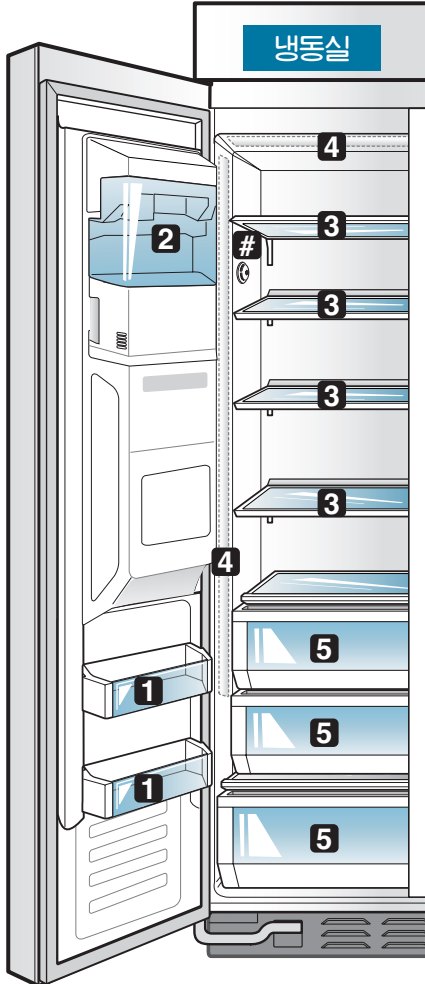
 - 아이스크림, 고기, 생선
- 4** LED 램프(냉동/냉장)
- 5** 냉동실 서랍

 - 장기간 보관 냉동식품(건어물, 양념 류)
- #** 온도 감지 센서

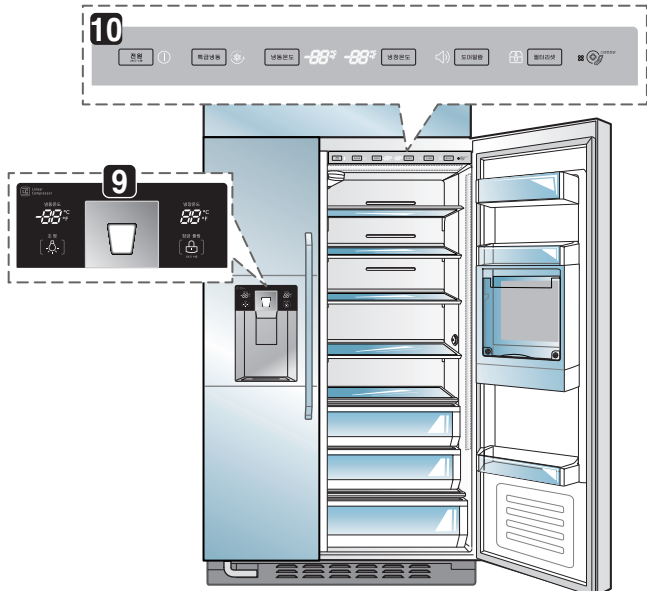
 - 식품과의 간격을 유지 해 주세요.
- 9** 디스펜서와 디스펜서 기능 설정창

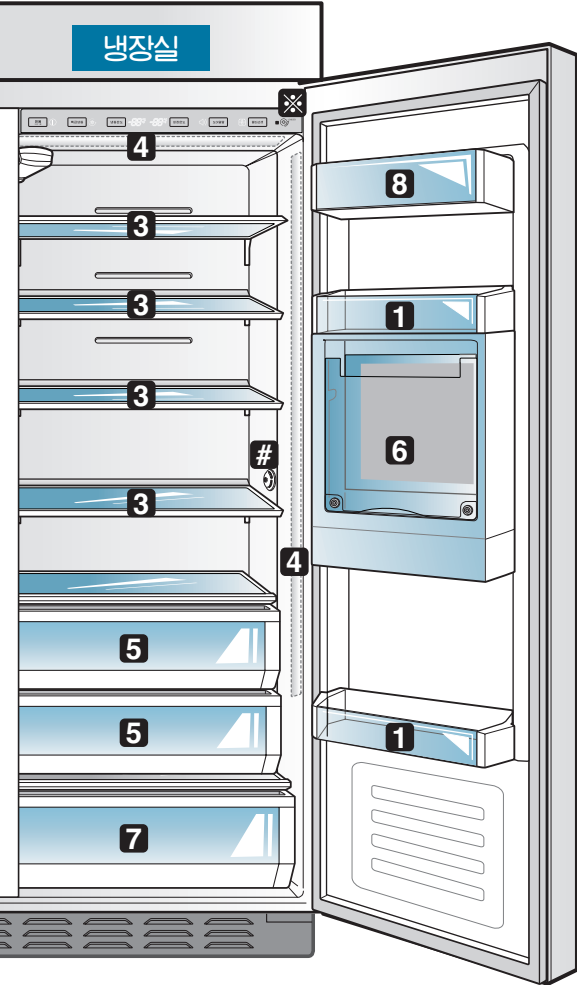
 - 디스펜서 기능을 설정합니다.
- 10** 기능 설정창

 - 냉장실 · 냉동실 온도조절, 전원 On/Off, 특급냉동, 스마트진단 등의 기능을 설정합니다.




냉장고 전면






1 냉장실 바구니
- 음료수, 물 등




3 냉장실 선반
- 반찬, 냉장식품 (적당한 간격 유지)
- 두부 등 수분 많은 음식은 선반 앞쪽에 보관




5 냉장실 서랍
- 야채나 과일을 보관




6 냉장실 흡바
- 음료수, 과자 등 자주 꺼내는 음식




7 신선 맞춤실
- 야채나 과일을 보관



8 유제품 코너
- 버터, 치즈 등의 유제품



※ 스마트 진단
- 고장 발생시 이용하세요.



사용 시 주의사항

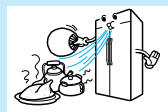
- ▶ 식품은 서로 적당한 간격을 두고 보관하세요. 냉기가 고루 퍼지고 전기료도 절약됩니다.
- ▶ 한번 열렸다가 녹인 식품을 다시 얼리면 맛과 영양이 떨어 집니다.



▶ 병 종류는 냉동실에 보관하지 마세요.



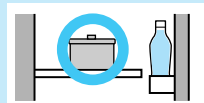
▶ 냉장식품은 밀폐용기에 넣어서 보관하세요.



▶ 뜨거운 식품은 식혀서 넣으세요.



▶ 저온에서 상하기 쉬운 식품은 보관하지 마세요. (바나나, 멜론 등)



▶ 선반이나 문의 바구니에 음식물이 서로 닿지 않도록 보관해 주세요.
문이 완전히 닫히지 않은 경우, 여름철 습도가 높은 경우, 냉동실을 자주 여는 경우에는 성애가 발생할 수 있으므로 주의하세요.

1. 냉동실/냉장실 바구니

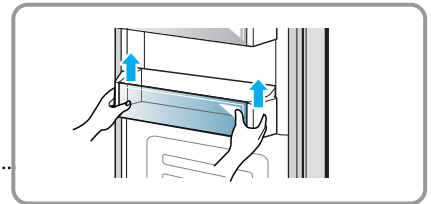
사용방법

작게 포장된 냉동 식품(냉동실 바구니), 작게 포장된 냉장 식품, 우유, 맥주 등의 음료수(냉장실 바구니)를 냉동실/냉장실에 분리하여 보관하세요.

단, 아이스크림이나 오랫동안 보관할 식품(냉동실 바구니) 등은 넣지 마세요.

분해방법

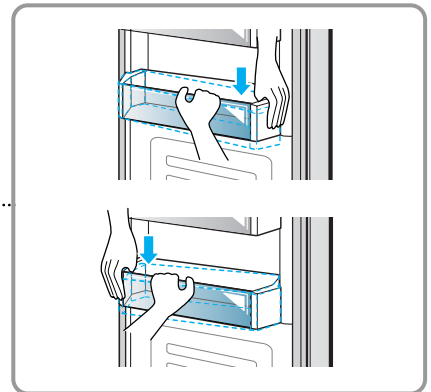
바구니 양 끝을 잡고 앞 부분을 들어 올려 빼내세요.



조립방법

바구니 양 쪽 끝을 잡고 한 쪽부터 힘을 주어 조립 후 나머지 한 쪽도 조립 하세요.

- 바구니를 삽입한 후에는 '톡톡' 쳐서 수평상태를 맞춰 고정시키세요.



2. 도어 아이스 메이커

사용방법

자동으로 얼음을 만들어 줍니다.

- 아이스메이커는 한번에 6개, 하루에 70~120개의 얼음을 만들 수 있습니다.
- 제빙 능력은 냉동실 온도나 실내온도, 도어 개폐 빈도, 적재량 등의 냉장고 사용 조건 및 환경에 따라 변할 수 있습니다. 얼음저장통이 가득 차면 더 이상 얼음을 만들지 않습니다. 얼음을 계속 만드려면 얼음저장통의 얼음을 비워주세요.
- 자동 아이스 메이커의 작동을 멈추려면 아이스 메이커의 스위치를 "OFF(O)"로 맞추고 다시 사용 하려면 "ON(I)"으로 바꾸면 됩니다. (초기에는 "ON(I)"으로 설정 되어 있습니다.)
- 아이스 빈은 필요에 따라 탈거 후 빈 공간에 식품을 적재 및 보관이 가능합니다.

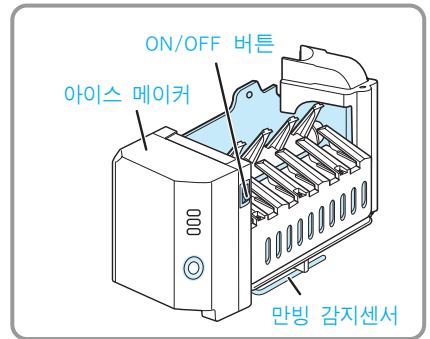
! 주의 해당부위는 냉동실 중 온도가 가장 높으므로 식품 저장에 유의하세요.

! 주의

- 장시간 얼음을 취출하지 않으면 얼음이 엉겨 붙어 얼음 취출이 원활하지 못할 수 있습니다. 얼음이 엉겨 붙지 않도록 얼음 저장통을 흔들어 주세요.
- 아이스 메이커의 작동을 멈추려면 아이스 메이커의 전원 스위치를 O로 맞추고 다시 사용하려면 I로 바꾸면 됩니다.

! 주의

- 냉장고의 전원이 켜져 있을 때 아이스메이커 내부에 절대로 손가락이나 손을 얹지 마세요.
- 처음 취출된 얼음과 물은 수도관이나 물탱크에서 들어온 이물질이나 냄새를 포함할 수 있습니다.
- 하루 정도 얼린 얼음과 10리터 정도의(약 5분) 물은 버리고 사용해 주세요. 급수관 속의 공기 및 냄새를 제거합니다.
- 냉장고를 장기간 사용하지 않았다면 위 과정을 반복하세요.
- 빠르게 냉각하기 위해 아이스메이커에 음료 캔이나 다른 음식은 절대로 저장하지 마세요. 제빙장치를 훼손하거나 용기가 터질 수 있습니다.
- 변색된 얼음이 배출되면 정수필터와 수도를 점검하세요. 문제가 계속되면 서비스 센터에 연락하세요. 문제가 해결되기 전까지 얼음이나 물을 사용하지 마세요.
- 아이들이 디스펜서에 접근하지 않도록 하세요. 아이들이 디스펜서 안이나 주변에서 놀지 못하도록 하세요.
- 조각 얼음을 계속 사용하면 얼음 통로가 서리에 막힐 수 있으니 서리를 제거하세요.
- 얼음 취출 시 얇은 도자기나 약한 유리잔은 절대로 사용하지 마세요. 그러한 유리나 용기는 깨질 위험이 있습니다.
- 물이나 음료를 채우기 전에 잔에 얼음을 받으세요. 잔에 이미 액체를 담고 있으면 얼음이 들어가면 될 수도 있습니다.
- 너무 좁거나 깊은 용기는 얼음이 쌓이면서 얼음 통로를 막아 냉장고 성능에 영향을 줄 수 있으니 사용하지 마세요.
- 얼음 배출구에 용기를 너무 가까이 대지 마세요. 용기는 너무 배출구 가까이 대면 얼음이 배출되는 것을 막을 수 있습니다.
- 안전을 위하여 아이스메이커 도어와 토출구 안으로 손을 집어 넣지 마세요.
- 디스펜서 덮개를 제거하지 마세요.
- 얼음이나 물이 의도하지 않게 배출되면 수도를 잠그고 서비스 센터에 연락을 하세요.
- 정수기에 연결하여 사용하면 수압이 낮아 아이스메이커 물 공급 및 디스펜서의 물 취출이 되지 않습니다.

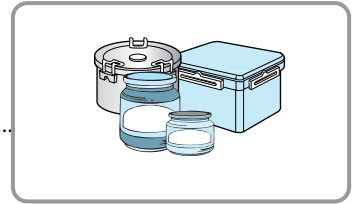


3. 냉동실/냉장실 선반(Shelf)

사용방법

반찬이나 냉장식품을 적당한 사이를 두고 보관하세요.

- 식품은 서로 적당한 간격을 두고 보관하세요. 냉기가 고루 퍼지고 전기도 절약됩니다.
- 냉기 흡을 물건으로 막을 경우 냉장고 내에 냉기가 원활히 이루어지지 않을 수 있습니다.
- 냉장고의 온도를 유지하기 위해 냉기 흡에서 낮은 온도의 냉기가 나옵니다. 수분이 많은 음식물(두부 등)은 얼 수 있습니다.

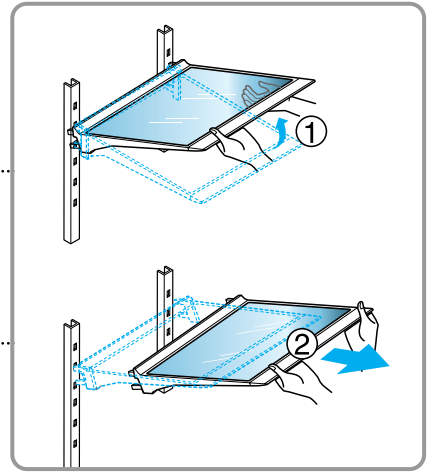


분해방법

1. 선반의 앞부분을 양손으로 잡고 위로 살짝 들어 주세요.

2. 선반을 잡은 상태에서 비스듬히 밖으로 빼내세요.

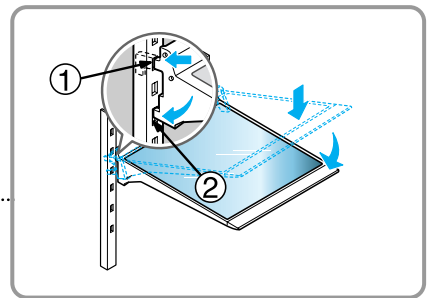
- 선반을 분해/조립할 때에는 반드시 문을 활짝 연 상태로 분해/조립하세요.



조립방법

선반을 양손으로 잡고, 선반 앞부분을 기울여 올린 상태에서 원하는 위치의 홈에 선반의 고리(①)를 끼워 넣습니다. 그 후 선반 앞을 아래로 기울여 선반을 레일에 고정 시킵니다(②).

! 주의 ■ 청소 후 선반을 순서대로 조립하세요.



4. LED 램프(냉동/냉장)

사용방법

냉장고 내부 LED 작동

- 냉동실/냉장실의 문을 열면 냉장고 내부의 LED 램프의 불이 켜집니다.

* 냉동실/냉장실 또는 휴바의 문을 열면 LED 램프의 불이 켜집니다.

5. 냉동실/냉장실 서랍

사용방법

▶ **냉동실** - 장시간 보관할 마른 오징어, 마른 멸치, 고춧가루 등을 보관하세요.

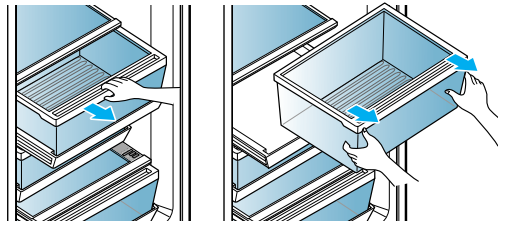
⚠ **주의** 냉동실 최하단 서랍은 냉동실 중 온도가 가장 높으므로 식품 저장에 유의하세요.

▶ **냉장실** - 야채나 과일 등을 보관하세요.



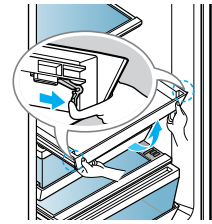
분해방법

1. 서랍의 손잡이를 잡고 끝까지 꺼내세요.
 2. 서랍이 더 이상 나오지 않을 때, 앞쪽으로 약간 들어올리면서 서랍을 당겨 빼냅니다.
 3. 서랍의 아래에 있는 받침대도 분리할 수 있습니다. <그림2>와 같이 받침대 아래에 있는 레버를 당기고 위로 들어올려 분리합니다.
- * 서랍은 위의 역순으로 조립가능합니다.



<그림1>

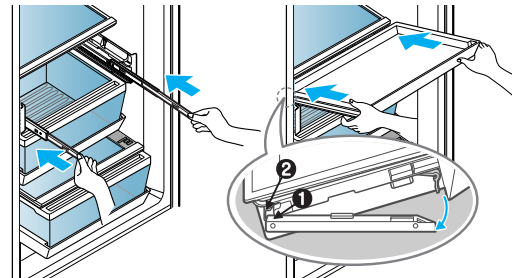
- ⚠ **주의**
- 반드시 양손으로 분해 바랍니다. 분해하기 전에 서랍 안의 내용물을 모두 제거하고 분해합니다. 보관하던 음식물로 인해 무거워 다칠 위험이 있습니다.
 - 냉장실 야채실을 분해, 조립할 때에는 냉장실 문을 활짝 열어 주시기 바랍니다.



<그림2>

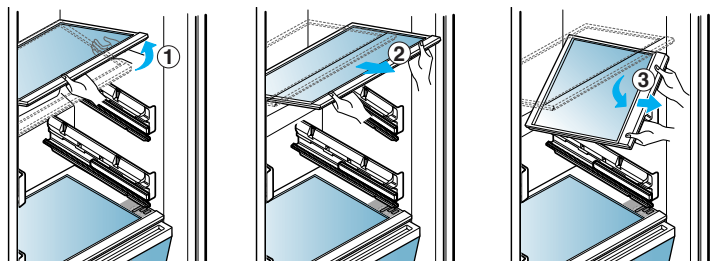
받침대 조립방법

1. 양쪽의 레일을 끝까지 밀어 넣습니다.
2. 받침대 안쪽 모서리 ①를 레일의 홈 ②에 끼워 넣습니다.
3. 받침대의 앞쪽을 아래로 내려서 레버를 레일에 장착합니다. 받침대가 정확한 위치에 들어가면 “딸깍” 소리가 납니다.



냉장실/냉동실 서랍 덮개 분해/조립 방법

1. 서랍덮개를 양손으로 잡고 앞부분을 살짝 들어올려 빼냅니다.
 2. 서랍덮개가 냉장고 내부에 부딪칠 수 있으므로 커버를 45° 정도 비틀어 빼냅니다.
- * 조립은 역순입니다.



6. 냉장실 훔바

훔바 사용방법

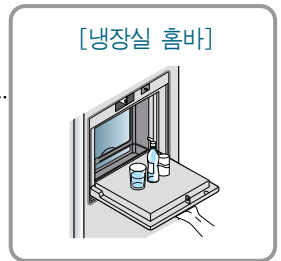
훔바 상단 중앙부를 '딸깍' 소리가 날 때까지 눌러주세요.

- 냉장고 문을 열지 않아도 되므로 전기가 절약됩니다.
- 훔바 문을 열어도 냉동실, 냉장실 실내등이 켜지므로 내용물을 쉽게 꺼낼 수 있습니다.
- 훔바를 닫을 시에도 '딸깍' 소리가 날 때까지 눌러주세요.



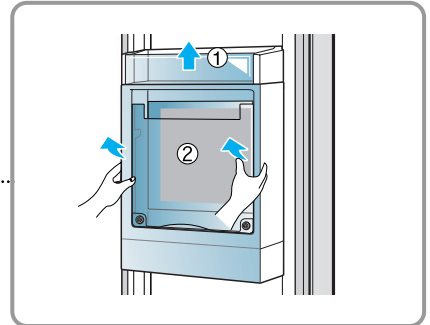
문을 열어 받침대로 사용하세요.

- 음료수나 내용물을 받침대 위에 올려놓고 편리하게 사용하세요.



훔바 덮개 분해방법

훔바의 뒷쪽 도어 바구니를 분리한 후(①) 훔바 커버를 위로(②) 당겨 빼내세요.



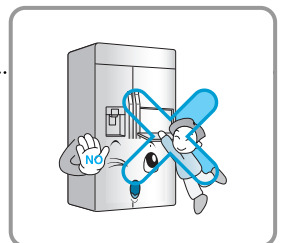
이런 점은 주의하세요.

냉장고 내부의 훔바 덮개를 빼고 사용하지 마세요.

- 덮개가 없으면 훔바 기능을 할 수 없습니다.

훔바 받침대를 누르거나 손상되지 않도록 하세요.

- 팔을 기대거나 누르면 파손될 수 있습니다.
- 도마로 사용하거나 날카로운 도구 등에 긁히지 않도록 하세요.
- 주스 등 이물질이 묻었을 때 작동이 원활하지 않을 수도 있습니다.
- 패킹 부분에 주스 등 이물질이 묻었을 경우 주기적으로 자주 닦아 주시기 바랍니다.



7. 신선 맞춤실

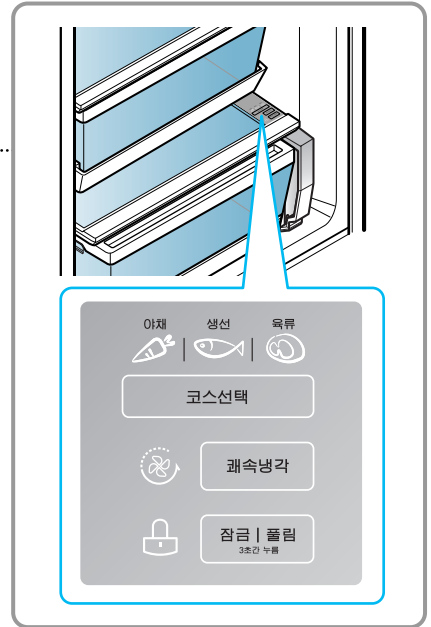
사용방법

보관식품의 종류에 따라 최적의 온도대를 선택할 수 있습니다.

3단계 온도 선택이 가능하며 야채 및 생선, 육류 등 보관식품의 종류에 맞게 조절하여 싱싱하게 보관할 수 있습니다.

- 야채나 과일을 보관할 때 “생선/ 육류”로 보관하면 야채나 과일이 얼 수 있으므로 “야채”를 선택하여 사용하세요.
- 육류나 생선을 보관할 때에는 “육류/ 생선류”로 선택하여 사용하고, 장기간 보관할 시에는 상할 우려가 있으므로 냉동실에 보관하세요.
- 냉장실 문을 열면 선택한 상태의 램프가 켜지고, 냉장실 문을 닫으면 램프가 꺼집니다.
- “코스선택” 버튼을 누를 때 마다 “야채” → “생선” → “육류” 순으로 반복 됩니다.

※ 순간 정전 발생 시에는 온도 선택이 초기 모드인 야채로 선택됩니다.
잠금 설정이 되어 있으면 코스 선택 변경이 안됩니다.



쾌속냉각

빠른 냉각을 필요로 할 때 쾌속냉각 기능을 사용합니다.

- 쾌속냉각 버튼을 누르면 아이콘 오른쪽 그림과 같이 아이콘이 나타납니다.
- 음식물이나 음료수 등을 빠르게 냉각시켜 줍니다.
- 쾌속냉각 기능은 120분간 활성화 됩니다. 동작시간이 완료되면 자동으로 꺼집니다.
- 동작시간이 완료되거나 버튼을 한번 더 누르면 쾌속냉각 기능이 꺼집니다.
- 쾌속냉각 버튼이 활성화 중 일 때는 코스선택, 잠금/풀림 버튼이 작동되지 않습니다.



잠금 / 풀림

신선 맞춤실의 모든 버튼 작동이 잠깁니다.
버튼을 3초 이상 누를 때마다 잠금/풀림이 반복됩니다.



분해 / 조립방법

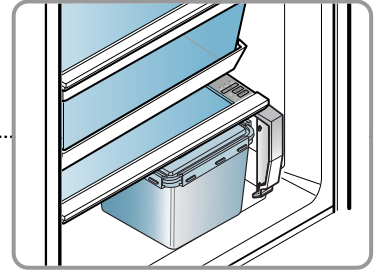
냉동실/냉장실 서랍 분해 /조립 방법과 동일합니다.

7. 신선 맞춤실

기타 활용방법

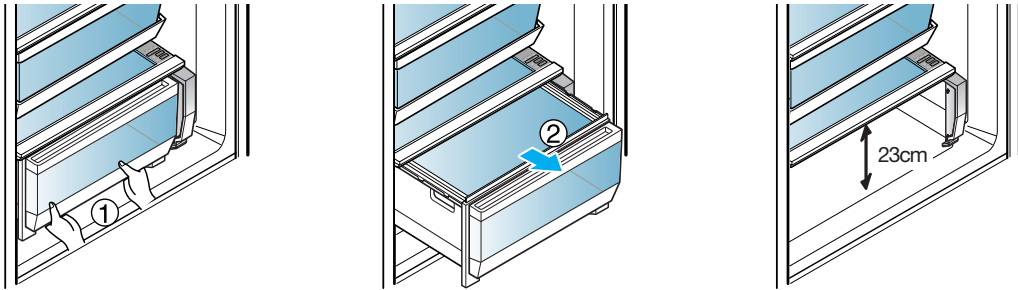
신선 맞춤실은 서랍을 포함한 케이스 전체를 분리하여 큰 용기의 식품(원장, 김치, 단지 등)이나 큰 과일의 보관도 가능합니다.

- ⚠ 주의** ■ 냉기가 나오는 토출구 근처에 식품을 놓으면 음식물에 성애 또는 얼음이 생길 수 있습니다. 적당한 간격을 유지해 주세요.



신선 맞춤실 케이스 분해방법

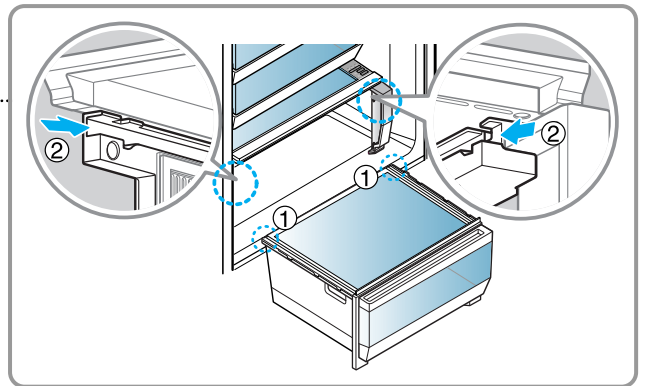
그림에 표시된 ① 케이스 밑부분의 틈으로 손을 넣고, 양손을 이용하여 앞으로 잡아 당겨 분리 합니다(②).



신선 맞춤실 케이스 조립방법

케이스 상단의 양 끝 단을 ① 냉장고의 홈에 ② 맞추고, 안쪽으로 밀어 넣어 조립합니다.

- ⚠ 주의**
- 반드시 양손으로 분해 바랍니다. 분해하기 전에 서랍안의 내용물을 모두 제거하고 분해합니다. 보관하던 음식물로 인해 무거워 다칠 위험 있습니다.
 - 냉장실 야채실을 분해, 조립할 때에는 냉장실 문을 활짝 열어 주시기 바랍니다. 서랍전체를 분해 했을 경우 서랍을 별도로 보관해 주세요.

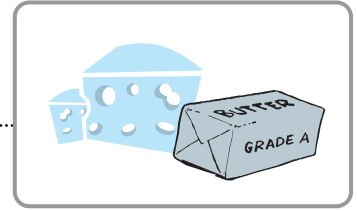


8. 유제품 코너

(적용모델에 한함)

사용방법

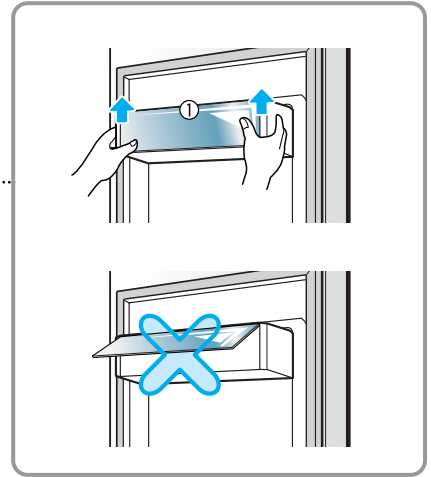
버터, 치즈 등 유지방 식품을 보관하세요.



분해방법

양손으로 바구니를 잡고 위쪽①으로 올려서 빼내세요.

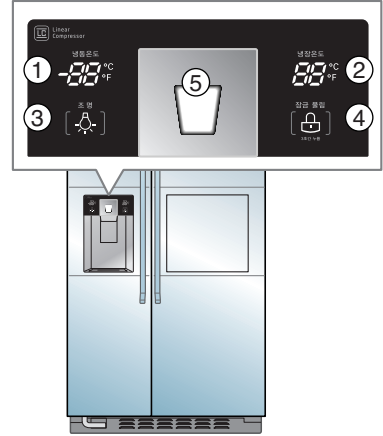
- ▶ 냉장실 문쪽 유제품 코너의 뚜껑을 열어둔 채, 냉장고의 문을 닫으면 냉장고의 문이 닫히지 않을 수 있으니, 주의하시기 바랍니다.



9. 디스펜서와 디스펜서 기능 설정창

디스펜서 기능 설정창

- ① 냉동온도 표시창
- ② 냉장온도 표시창
- ③ 조명 표시창
디스펜서의 조명을 켜고 끕니다.
- ④ 잠금 풀림 표시창
3초 동안 누르고 있으면 다른 버튼의 동작을 차단합니다.
- ⑤ 디스펜서 선택 표시창
디스펜서 모드를 나타냅니다.
물, 각 얼음, 조각 얼음을 표시합니다.



디스펜서 종류

조각 얼음



그림과 같은 조각얼음 아이콘이 나타날 때까지 디스펜서 선택 버튼을 눌러줍니다. 컵이나 다른 용기를 이용하여 디스펜서 스위치를 누르면 조각 얼음이 나옵니다.

각 얼음



그림과 같은 각얼음 아이콘이 나타날 때까지 디스펜서 선택 버튼을 눌러줍니다. 컵이나 다른 용기를 이용하여 디스펜서 스위치를 누르면 각 얼음이 나옵니다.

물



그림과 같은 물결 아이콘이 나타날 때까지 디스펜서 선택 버튼을 눌러줍니다. 컵이나 다른 용기를 이용하여 디스펜서 스위치를 누르면 물이 나옵니다.

알아두세요!

- 냉장고 문이 열려 있으면 디스펜서가 작동하지 않습니다.
- 물이나 얼음을 받고 난 후, 남아있는 얼음이나 물이 떨어지는 것을 방지하기 위해 약 2초 정도 컵이나 용기를 빼지 않고 유지 하세요.

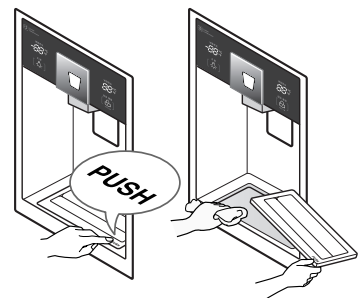
⚠ 주의

- 물이나 얼음이 될 수 있으니 용기를 입구 가까이 놓고 작동시키세요.
- 사기그릇이나 크리스탈 용기로 얼음을 받지 마세요. 용기가 깨질 수 있습니다.

디스펜서 사용 후

냉장고 물받이의 물은 자동으로 배출되지 않습니다.

물받이 앞쪽의 'PUSH' 를 눌러서 물받이를 제거하고, 마른 천이나 타월을 이용하여 물기를 제거해 주세요.



기능 설정창 램프

설정 상태를 보기 쉽게 하기 위하여 아래의 경우 배경램프가 켜집니다.

1. 전원을 켰을 때
2. 원하는 버튼을 누를 때
3. 냉장고 문(냉장실, 냉동실, 휴바)을 열 때

설정창 램프가 꺼져 있는 상태에서 버튼을 어느 하나라도 누르면 설정창 램프만 켜집니다. 설정되어져 있는 상태가 바뀌지는 않습니다.

절전을 위해 아래의 경우 설정창 램프가 자동으로 꺼집니다.

1. 전원을 켰 후 1분 경과시
2. 냉장고 문(냉장실, 냉동실, 휴바)을 열고 닫은 후 20초 경과시

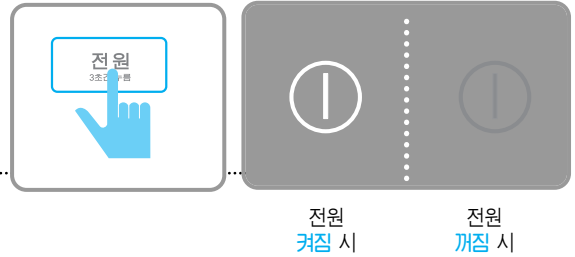
<기능 설정창은 냉장실 문을 열면 상단에 있습니다.>



- | | |
|---------------|---------------|
| ① 전원 버튼 | ④ 냉장실 온도조절 버튼 |
| ② 특급냉동 버튼 | ⑤ 도어알람 버튼 |
| ③ 냉동실 온도조절 버튼 | ⑥ 필터리셋 버튼 |
| | ⑦ 스마트 진단 기능 |

2 전원

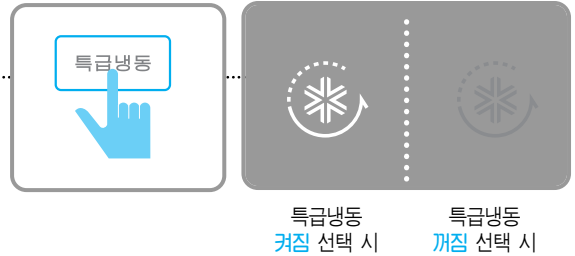
전원 버튼을 3초 이상 누르고 있으면 냉장고의 전원이 차단됩니다. 이 기능은 냉장고를 수리하거나 청소 할 때 또는 장기간 휴가 시에 사용합니다.



3 특급냉동

빠른 냉동을 위해 사용하세요.

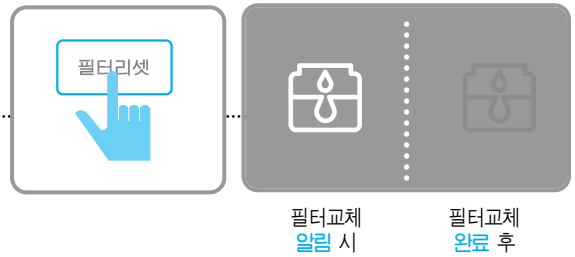
- **특급냉동** 버튼을 누를 때마다 “특급냉동”, “꺼짐”이 반복됩니다.
- “특급냉동” 선택 시 그래픽이 점등됩니다.
- “특급냉동” 기능은 3시간 동안 지속되며 그 후 자동으로 꺼집니다.
- 이 기능은 아이스메이커의 제빙 능력을 향상 시킵니다.
- 버튼을 한번 더 누르면 작동이 해제 됩니다.



4 필터교체

필터교체 시기를 알려줍니다.

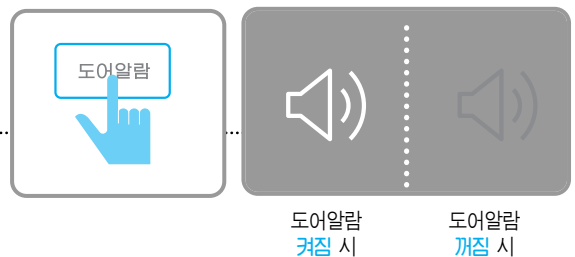
- 표시창에 필터교체 아이콘이 표시되면 필터를 교체해 주세요.
- 필터 교체 후 **필터리셋** 버튼을 3초 이상 누르면 필터 표시등이 초기상태가 됩니다.



5 도어 알람

문열림 경고를 끄고 킵니다.

- 냉장고 문과 휴바 문이 열렸거나 완전히 닫히지 않은 채 1분이 지나면 30초 간격으로 3회의 경보음이 울립니다.
- 문을 닫은 후에도 경보음이 계속 울리면 서비스센터로 연락해 주세요.



스마트 진단 기능은...



냉장고 이상 동작이나 고장이 발생할 경우 서비스 센터에 연락하여 정확한 진단을 받고자 하실 때 사용하세요. 상담원 연결 시에만 사용하시고 평상 시에는 작동하지 마시기 바랍니다.

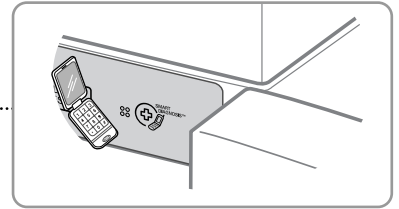
사용방법

1 냉장실 문을 여세요.

문을 열어놓은 상태로 1분이 지나면 스마트진단 기능이 투입되지 않습니다.
이 경우에는 문을 닫았다가 다시 열어주세요.

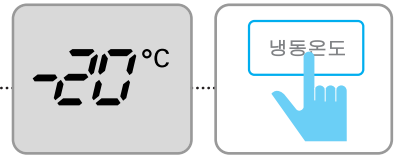
2 전화기를 디스플레이 패널 우측에 위치한 스마트진단 스피커 홀에 가져다 주세요.

전화기는 말하는 쪽(마이크) 스피커 홀을 향하고 있는지 확인하세요.



3 냉동온도 버튼을 길게 눌러 스마트 진단을 동작시키세요. 냉동온도 디스플레이 화면이 꺼지면 버튼에서 손을 떼주세요.

스피커 홀에 전화기 마이크를 향하게 하고 냉동온도 디스플레이 화면이 꺼질 때 까지 버튼을 누르고 있으세요



4 데이터가 전송되는 동안 전화기를 떼지 마세요. 데이터가 전송되는 시간은 약 15초 정도입니다.

디스플레이 화면에 데이터 전송을 위한 남은 시간이 표시됩니다.

⚠ 주의 ■ 전송음이 귀에 거슬릴 수도 있습니다.
진단이 잘 되기 위해서는 소리가 멈출 때까지 전화기를 떼지 마세요.

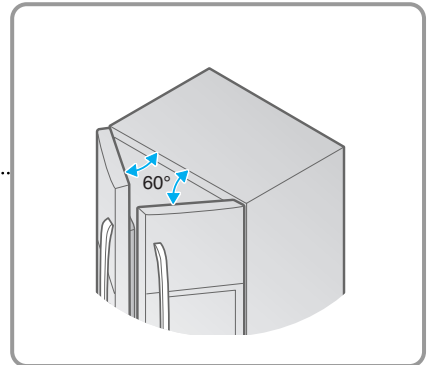
5 데이터 전송 완료 후에는 상담원으로부터 스마트 진단 결과에 대해 설명 들으세요.

알아두세요!

- 지역에 따른 통화 품질 차이로 인해 기능에 영향을 줄 수도 있습니다.
- 집 전화기를 사용하면 통신 성능이 좋아져 훨씬 더 좋은 서비스가 가능합니다.
- 통화 품질 문제로 스마트진단 데이터 전송이 원활하지 않을 수 있으며, 이 경우 스마트진단 서비스가 어려울 수 있습니다.

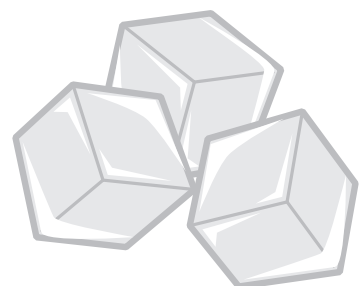
오토 클로징 도어 시스템

냉장실과 냉동실의 문은 그림과 같은 60도 영역 안에서 자동으로 닫힙니다.



알아두세요!

- 이 기능은 스프링-댐퍼 메커니즘을 사용하였습니다. 문이 닫히는 성능은 실내 온도, 도어 개폐 빈도, 냉장/냉동 바구니 적재량 등의 냉장고 사용 조건 및 환경에 따라 변할 수 있습니다.
- 문은 완충장치를 이용하여 문이 닫힐 때 충격이 발생되지 않습니다.
- 문은 -5° 까지 닫히도록 설계되어있습니다. 문이 천천히 닫히더라도 정상적으로 밀폐됩니다.
- 냉장고 문을 열기 힘든 경우 손잡이를 잡고 엄지 손가락으로 손잡이를 밀면서 당기면 쉽게 문을 열 수 있습니다.

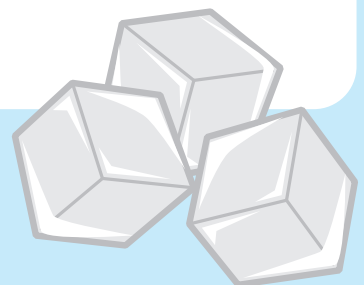


식약청에서 추천하는 올바른 냉장고 사용방법

냉장고 안전 10계명

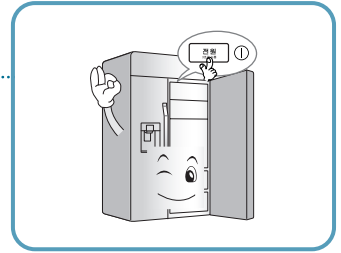
- 1 식품표시사항(보관방법)을 확인한 후 보관하세요.
- 2 냉장이나 냉동이 필요한 식품은 들고 온 후 바로 냉장고나 냉동고에 넣으세요.
- 3 냉장고 보관 전 이물질, 흙을 제거하고 랩이나 용기에 밀봉하여 보관하세요.
고기, 생선, 채소 등 신선식품과 캔, 병 등의 포장식품에는 미생물이나 곤충, 세균 등 이물질이 묻어있어서 그대로 넣으면 다른 식품까지 오염될 수 있습니다.
- 4 채소는 신문지에 싸서 보관하지 마세요.
신문지 인쇄 물질 혹은 다른 이물질이 식품에 묻을 수 있습니다.
- 5 장기간 보존하는 것과 온도변화에 민감한 식품은 냉동고 안쪽 깊숙이 넣으세요.
위치별 온도 | 냉장 문쪽 > 냉장 채소칸 > 냉장 안쪽 > 냉동 문쪽 > 냉동 안쪽
- 6 냉장고를 꽉 채우지 마세요. 70% 이하로 넣으세요.
지나치게 꽉 채워 넣으면 냉기의 순환이 원활하지 못합니다.
- 7 뜨거운 것은 재빨리 식힌 후에 보관하세요.
많은 양의 뜨거운 식품을 넣으면 냉장고 내부 온도가 상승하여 주변식품에 영향을 주게 됩니다.
- 8 냉장고 문을 너무 자주 여닫지 마세요.
- 9 냉동 보관하더라도 보존 기간은 1주-3주로 해 주세요.
- 10 항상 청결하게 사용하세요.

- 식생활 안전 관련 더 자세한 내용은 식약청 홈페이지 (www.kfda.go.kr) 뉴스/소식 → 언론홍보자료 우리집 식생활 안전 가이드를 참조하세요.



1 청소하기 전에

- 안전을 위해서 반드시 전원플러그를 뽑거나 전원을 차단해 주세요.
- “전원” 버튼을 3초 이상 누르고 있으면 냉장고의 전원이 차단됩니다.



2 본체 외부는

부드러운 수건을 더운 물에 적셔 닦아주고 세제를 사용하였을 경우에는 반드시 깨끗한 물수건으로 닦아주세요.

냉장고에 이물질이 묻었을 경우 지우개로 제거 한 후 부드러운 가재를 물에 적셔 닦아주세요.

세제를 이용하면 얼룩이 발생 할 수 있습니다.

* 외관이 스테인레스인 경우 스테인레스 전용 세척제를 사용해 주세요.
스테인레스 전용 세척제가 없을 경우 중성세제를 사용해 주세요.



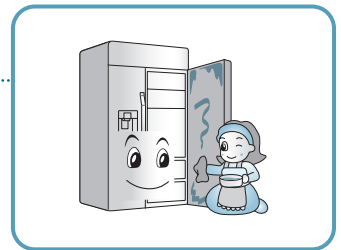
3 선반 및 문 바구니는

식품에 의해 더러워지기 쉬우므로 가끔씩 빼내어 물로 씻어주세요.



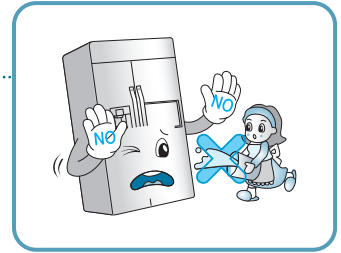
4 문의 패킹부분은

식품의즙이나 주스 등이 묻은 상태로 사용하면 패킹이 빨리 손상되며 아래부분은 특히 더러워지기 쉬우므로 주기적으로 닦아주세요.



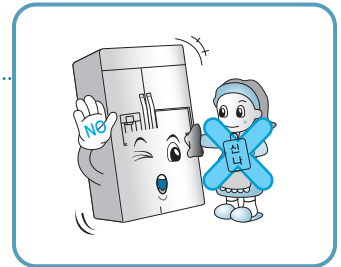
5 물은 뿌리지 마세요

냉장고에 물을 직접 뿌려서 청소하면 누전이나 고장의 원인이 됩니다.



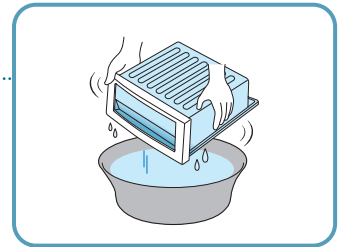
6 다음은 사용하지 마세요.

물을 직접 뿌리거나 연마제, 석유, 벤젠, 신나, 알칼리성, 산성, 공업용 세제, 방향제, 초산류, 염산이나 끓는 물, 거친 솔 등은 냉장고 외관이나 부품을 상하게 하므로 사용하지 마세요. 감전, 변색, 화재의 위험이 있습니다.



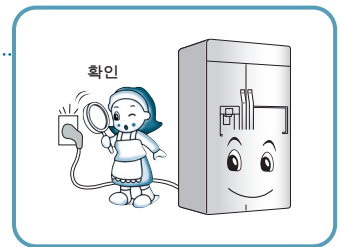
7 냉장고 서랍은

내부에 물이 고이기 쉬운 곳입니다. 보관식품에 물이 묻으면 상할 염려가 있으므로 그릇을 빼내어 물로 씻은 후 깨끗이 닦아주세요.



8 청소가 끝난 후에는

- 전원코드가 손상되지 않았는지, 전원플러그에 발열현상은 없는지, 플러그가 잘 꽂혀 있는지 확인해 주세요.
- 바스켓을 청소하고 새로 삽입한 경우에는 반드시 도어가 제대로 닫히는지 확인해 주세요.
 - 바스켓 위치가 바뀌면 내부 부품과 간섭 되어 문이 열린 채로 있을 수 있습니다.



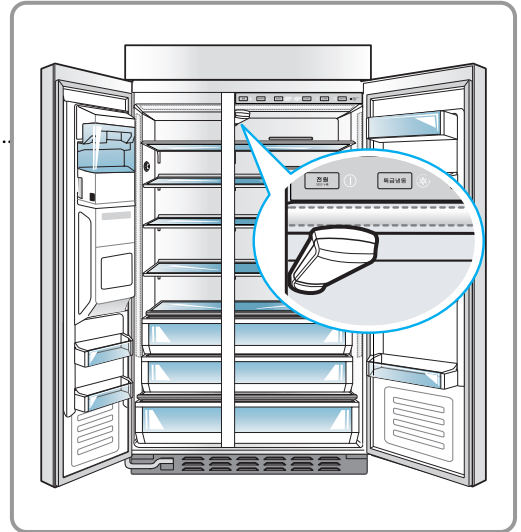
정수필터 교환방법

⚠ 정수필터는 잔류염소나 냄새 등을 제거하므로 6개월에 1회 정도 교환하세요.
필터 구입은 LG전자 서비스 센터로 문의하세요.

정수 필터는

냉장실 좌측 상단에 필터가 장착 되어있습니다.

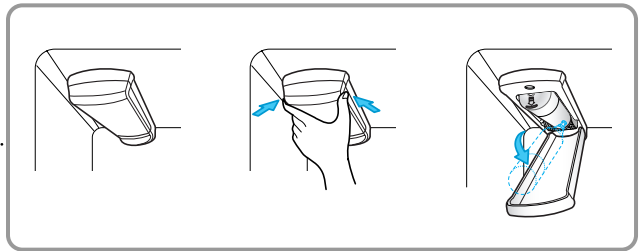
- 표시창에 필터 교체 아이콘이 나타나거나 디스펜서 혹은 자동 제빙기의 성능이 현저히 떨어지면 필터를 교환하세요.
- 필터 교환 후에는 **필터리셋** 버튼을 3초 간 눌러 필터 교환 시기를 재설정 하세요.



사용한 필터 분해하기

사용한 필터를 분리하려면

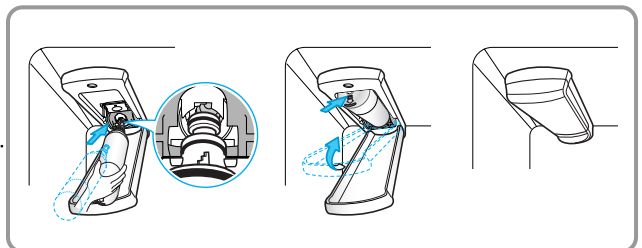
- 누름 버튼을 눌러 필터 덮개를 여세요.
- ※ 필터 교체로 약간의 물이 (25cc) 떨어집니다. 필터 구멍에 컵을 두어 잔여물을 받으세요.
- 카트리지를 잡고 아래로 내리세요.
- 필터 카트리지를 밖으로 빼내세요.
- ※ 완전히 열렸을 때 카트리가 쉽게 빠집니다.



새 필터로 교환하기

새 필터를 삽입하려면

- 포장에서 새로운 카트리지를 꺼낸 후 보호 덮개를 제거하세요.
- 카트리가 수평 위치에 가도록 하여 새 카트리지를 끝까지 밀어 넣으세요.
- 카트리지를 안으로 단단히 잠그세요. 딸깍 소리와 함께 덮개가 제자리로 돌아옵니다.



참고하세요

- 냉장고에 전원 투입 후 또는 필터 교체 시 필터 내부의 검은 슯 성분이나 나올 수 있습니다. (인체에 무해 함) 얼음용기를 1~2회 가득 채워서 비워주세요.
- 필터 교체 후, **필터리셋** 버튼을 3초 간 눌러 필터 상태 디스플레이를 초기화 합니다.

정수필터 교환방법

교체 필터가 없을 때

교체 필터 카트리지가 없을 때에는

- 교체 필터 카트리지가 없을 시에 필터 우회 플러그를 사용하여야 합니다.
- 제빙장치는 필터나 필터 우회 플러그가 바르게 연결되지 않으면 작동하지 않습니다.
- 교체 필터 카트리지를 구매하려면 근처 LG전자 서비스센터를 방문하세요.



참고하세요

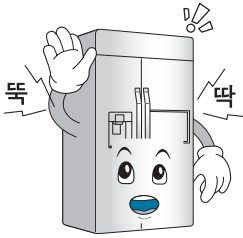
- 반드시 권장사항에 따라 설치와 유지 보수 및 필터 교환을 해주세요.
- 시험이 표준 실험실 조건하에 실행되어서, 실제 성능은 다를 수 있습니다.
- 오염 물질 섭취를 방지하기 위해 위생적으로 안전하지 않거나 적절한 소독을 하지 않은 임의의 물을 사용하지 마세요.

적용 지침	수질 급수
유량	1.9 LPM(리터/분)
급수	음용수
수압	138 ~ 827 kPa
수온	0.6°C ~ 38°C

⚠ 주의 사항

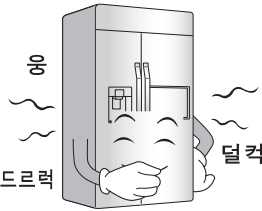
- 이 시스템의 설치와 사용 전에 지침서를 사용하세요.
- 설치와 사용은 지역 배관 규정을 필히 준수하여야 합니다.
- 수압이 834kPa 이상이면 수압 제한 밸브를 설치하셔야 합니다. 수압을 점검하는 방법은 LG전자 서비스센터로 연락하세요.
- 수격 현상이 일어날 수 있는 곳에는 설치하면 안됩니다. 수격 현상이 일어나면 수격 방지 장치를 설치하여야 합니다. 이 현상을 점검하는 방법에 대하여 잘 모르면 LG전자 서비스센터로 연락하세요.
- 온수 공급선에 설치하면 안됩니다. 이 필터 시스템의 최대 동작 수온은 38°C 입니다.
- 필터가 얼지 않도록 보호해야 합니다. 온도가 4°C 이하로 떨어지면 필터를 분리하세요.
- 소모품 필터 카트리지는 매 6개월 마다 정격 용량으로 또는 유속이 현저히 떨어지는 현상이 일어나면 교체해야 합니다.

소음



◀ “딱”, “뚝” 하는 소리가 들릴 때

냉장고 내의 온도 변화에 따라 여러 부품들이 수축, 팽창하거나, 각종 제어장치들이 작동할 때 나는 소리입니다.



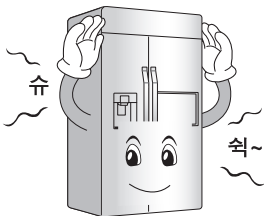
◀ “드르륵” “덜컹” “웅~” 같은 소리가 들릴 때

냉장고가 운전을 시작하거나 끝날 때 압축기나 팬 등에 의해 발생하는 소리로 자동차의 시동을 켜거나 끝낼 때 발생하는 소리와 유사한 원리입니다.



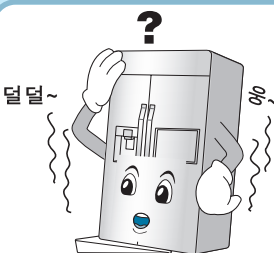
◀ “꾸르륵~” 하며 물 흐르는 소리가 들릴 때

냉동/냉장실에서 냉매가 상태 변화를 하면서 나는 소리입니다. 액체가 기체로 바뀔 때는 물 흐르는 소리, 기체가 액체로 바뀔 때는 “꾸르륵” 소리가 납니다.



◀ 문을 닫은 직후 “슈~”, “씩~”하는 바람소리가 들릴 때

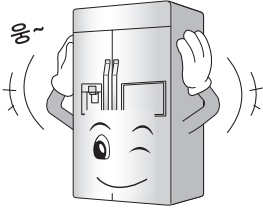
냉장실 또는 냉동실로 들어온 더운 공기가 빨리 냉각되면서 내부 압력이 일시적으로 낮아져서 발생하는 소리입니다.



◀ 떨리는 소리가 들릴 때

마루바닥이나 목재로 된 벽면에 냉장고를 설치하거나 수평조절이 바르지 못하면 진동으로 소리가 커질 수 있습니다.

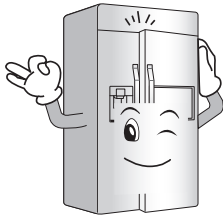
고장이 아닙니다.



◀ 처음 설치 시 소리가 크게 들릴 때

처음으로 냉장고를 운전시키면 온도를 빨리 낮추기 위해 고속으로 회전하기 때문에 소리가 크게 들릴 수 있습니다. 일정 온도 이하로 내려가면 소리도 점차 작아집니다.

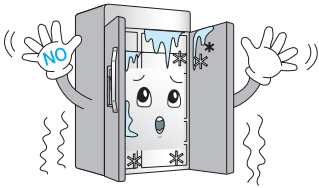
문열림



◀ 문을 닫은 후 문이 살짝 열릴 때

냉장실 또는 냉동실 문을 닫을 때 문을 닫는 힘이나 속도에 따라 문이 살짝 열린 후 닫힐 수 있습니다.
너무 세게 닫지 않도록 주의 해 주세요.

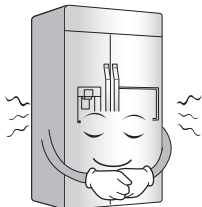
성에 / 이슬



◀ 냉장고 안쪽 또는 바깥쪽에 성에나 이슬이 생길 때

차가운 냉장고 안쪽에 바깥공기가 들어가면 성에/이슬이 생길 수 있습니다. 특히, 문을 자주 여닫거나 문이 덜 닫혔을 경우에 생기기 쉽습니다. 또한, 설치 장소의 습도가 높거나 장마철 비가 오는 날과 같이 습도가 높으면 냉장고 바깥쪽에 이슬이 맺히는 일이 있습니다. 습도가 매우 높을 때 일어나는 현상으로 이때는 마른 수건으로 닦아 주세요..

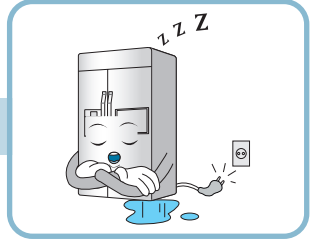
온도



◀ 냉장고 앞쪽이 따뜻할 때

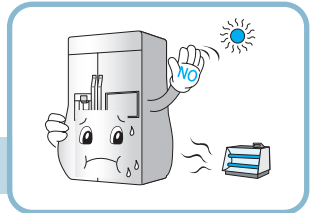
냉장고 전면의 들레와 냉동실과 냉장실의 칸막이 부분은 이슬 맺힘을 방지하는 방열 파이프가 설치되어 있습니다. 특히, 냉장고 설치 후나 여름철에는 뜨겁게 느껴질 수 있으나 고장이 아니므로 안심하고 사용하세요.

1 냉동, 냉장이 전혀 되지 않을 때



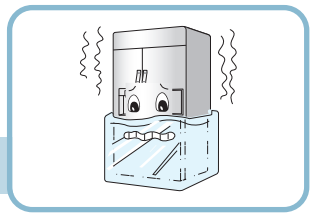
Q 정전이 되지 않았습니까?	A 다른 제품의 전원을 확인하세요.
전원 플러그가 콘센트에서 빠져있지 않습니까?	전원코드를 콘센트에 바르게 연결해 주세요.
전원은 220V입니까?	110V일 경우에는 변압기를 연결하여 사용해 주세요.
변압기를 사용할 경우, 변압기의 전원 램프가 꺼져 있습니까?	변압기의 전원 램프를 켜 주세요.

2 냉동/냉장이 잘 되지 않을 때 (자세한 온도조절 방법은 설명서를 참조하세요.)



Q 냉장실 온도조절이 '약' 쪽에 있지 않습니까?	A 온도조절을 '중' 이상으로 맞추세요.
직사광선을 받거나 가스레인지 등의 열기구에 가까이 있지 않습니까?	설치장소를 확인해 주세요.
뜨거운 식품을 식히지 않고 넣지 않았습니까?	뜨거운 음식은 곧바로 넣지 마시고 식혀서 넣어주세요.
식품을 너무 많이 넣지 않았습니까?	식품은 적당한 간격을 두고 넣어주세요.
문은 완전히 닫혀 있습니까?	보관 음식이 문에 끼지 않게 한 후 문을 꼭 닫아 주세요.
냉장고 주위에 적당한 간격이 유지되어 있습니까?	주위에 적당한 간격을 두세요.
설치장소의 온도가 5°C 이하로 되지 않았습니까?	기본 설치방법을 참조하여 주위 온도가 5°C 이상인 곳에 설치해 주세요.

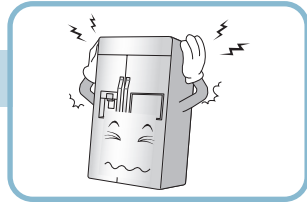
3 냉장실 식품이 얼 때 (과잉냉각상태) (자세한 온도조절 방법은 설명서를 참조하세요.)



Q 냉장실 온도조절이 '강' 에 있지 않습니까?	A 온도조절을 '중' 이하로 낮춰주세요.
수분이 많고 얼기 쉬운 식품을 선반 안쪽의 냉기가 나오는 입구부분에 넣지 않았습니까?	수분이 많고 얼기 쉬운 식품은 선반의 바깥쪽에 넣어주세요.
수분이 많고 얼기 쉬운 식품을 냉장실 위쪽 선반에 넣지 않았습니까?	수분이 많고 얼기 쉬운 식품은 냉장실 아래쪽 선반에 넣어주세요.

고장 신고 전에 꼭 확인하세요

4 소음이 심하고 이상한 소리가 날 때



Q 냉장고 설치장소의 바닥이 약하거나, 불안정하게 설치되어 있지 않습니까?

A 바닥이 튼튼하고 고른 곳에 설치하세요.

냉장고 뒷면에 벽에 닿지 않았습니까?

주위에 적당한 간격을 주세요.

냉장고 뒷면에 물건이 떨어져 있지 않습니까?

물건을 치워주세요.

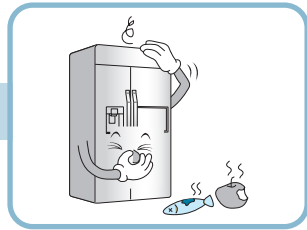
냉장고 위에 물건이 올려져 있지 않습니까?

무거운 물건을 올리지 마세요.

냉장고 문을 세게 닫지 않았습니까?

냉장고문을 너무 세게 닫으면 냉장고에 무리가 갈 수 있습니다. 만약 살짝 닫아도 떨리는 소리가 난다면, LG전자 서비스 센터로 연락하여 주세요.

5 냉장고에서 냄새가 날 때



Q 냉동, 냉장실 온도조절 스위치가 '약' 쪽에 있지 않습니까?

A 온도조절을 '중' 이상으로 맞추세요.

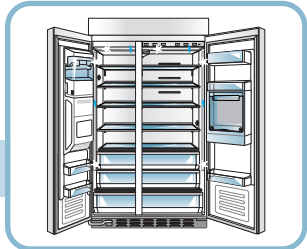
자극성 음식을 넣지 않았습니까?

냄새가 강한 음식물은 밀폐용기에 넣어서 보관하세요.

야채실의 야채가 상하지 않았습니까?

야채실의 야채는 너무 오래 보관하지 마세요.

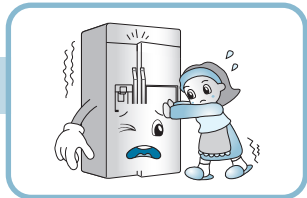
6 LED 램프가 켜지지 않을 때에는



Q LED 램프가 꺼져 있습니까?

A LED 램프는 소비자가 직접 교환하기 어려우므로 불이 들어오지 않을 경우에는 LG 전자 서비스 센터로 연락하여 주세요.

7 냉장고 문이 잘 닫히지 않을 때 (자세한 높이 조절 방법은 설명서를 참조하세요.)



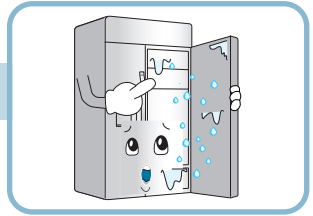
Q 냉장고가 앞으로 기울어져 있지 않습니까?

A 높이조절나사를 조절하여 냉장고 앞쪽을 약간 높게 하면 냉장고 문이 잘 닫힙니다.

! 문이 잘 열리지 않을 경우

문을 열고 닫은 후 1분 이내에 다시 열려고하면 냉장고 내부의 압력 때문에 잘 열리지 않을 수 있습니다.

8 냉장고 안쪽이나 야채실 덮개 밑면에 이슬이 맺힐 때



Q 뜨거운 음식을 식히지 않고 넣지 않았습니까?

A 뜨거운 음식은 반드시 식혀서 보관하세요.

문을 오랫동안 열어두지 않았습니까?

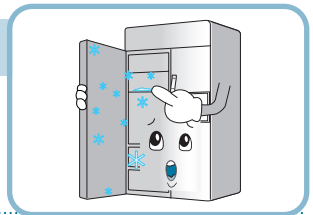
문을 닫아 두면 이슬이 자동으로 없어지긴 하지만 마른 걸레로 닦아 주시면 더 좋습니다.

문을 자주 여닫지 않았습니까?

음식을 보관할 때는 뚜껑이 있는 용기에 담거나 밀봉하여 보관하세요.

물기가 많은 식품을 뚜껑을 닫지 않고 넣지 않았습니까?

9 성에(얼음)가 생길 때



Q 문을 잘 닫았습니까?

A 보관식품에 간섭될 수 있으므로, 문을 정확히 닫아 주세요.

뜨거운 음식을 식히지 않고 넣지 않았습니까?

뜨거운 음식은 반드시 식혀서 보관하세요.

냉동실의 공기 입구나 출구가 막혀 있지 않습니까?

냉장고 내 공기의 순환이 잘 되도록 공기 입구나 출구가 막히지 않게 보관해 주세요.

냉동실에 식품을 뽁뽁하게 넣지 않았습니까?

식품은 적당한 간격을 두십시오.

10 아이스메이커에서 얼음이 생성되지 않거나 적게 생성될 때

Q 새로 설치 하셨습니까?

A 아이스메이커 설치 후 얼음이 생성되는데 까지 24시간 정도 소요되고 72시간이 지난 후 아이스메이커에서 얼음이 정상적으로 생성됩니다.

냉장고에 급수관을 연결하고 공급 밸브를 여셨습니까?

냉장고에 급수관을 연결하고 공급 밸브를 완전히 여십시오.

급수 호스가 접히지 않았습니까?

급수 호스가 접히면 물 공급이 원활하지 않습니다.

아이스메이커 스위치를 ON 하셨습니까?

아이스메이커 스위치에 "I"와 "O" 표시가 있습니다. 전원을 켜시려면 "I" 표시를 눌러주세요.

아이스메이커 센서에 이물질이 있습니까?

센서에 이물질이나 서리가 있으면 얼음을 만들지 않습니다. 깨끗하고 부드러운 수건으로 센서를 닦아주세요.

냉동실 온도 설정이 너무 높게 되어 있지 않습니까?

아이스메이커가 정상적으로 작동하기 위해서 냉동실 온도를 -18°C로 설정해 주십시오. 온도가 높으면 얼음이 천천히 생성됩니다.

냉장고 문을 자주 여셨습니까?

냉장고 문을 자주 열면 냉기가 빠져나가 얼음 생성이 더디어 집니다.

냉장고 문이 제대로 닫혀 있습니까?

냉장고 문이 제대로 닫혀 있지 않으면 냉동실 온도가 높아져 얼음 생성이 더디어 집니다.

절전을 위한 상식

1 필요 이상으로 냉장고 문을 자주 여닫지 마세요.

2 정전이 되었을 때

- 문을 되도록 자주 여닫지 마세요. 여름에도 2~3시간의 정전이면 식품 보관에는 영향이 없습니다.

3 오랫동안 문을 열어놓지 마세요.

4 필요 이상으로 냉장고 안을 차갑게 하지 마세요.

5 냉장고 위에 덮개를 씌울 때

- 문을 닫을 때 덮개가 끼지 않도록 주의하세요.
- 문이 제대로 닫히지 않으면 냉동실 및 냉장실에 성에 및 고드름이 생기고 온도가 올라갑니다.



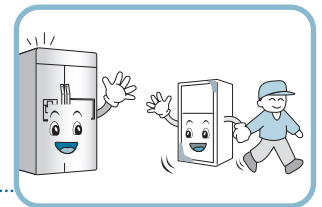
4세대 리니어 압축기 적용 냉장고의 특징

따뜻한 식품이 저장되거나 식품이 많이 저장될 경우는 강력하게 운전을 하다가 식품이 충분히 차가워지면 천천히 운전하게 됩니다. 천천히 운전하는 동안은 적은 전력량으로 운전을 하게 되어 자동으로 절전이 되며 천천히 운전하기 때문에 일반 압축기 적용 냉장고보다 운전하는 시간이 길 수가 있습니다

폐가전제품 처리절차

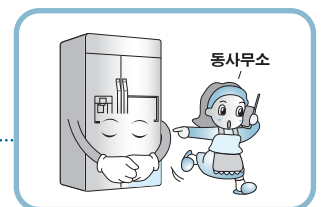
1 신규 제품 구입시

LG전자 대리점에서 신제품을 구입한 후, 기존 제품을 버리고자 할 경우에는 신규제품 배달시 무상으로 처리해 드립니다.



2 단순 폐기시

가전제품, 가구 등 대형 생활폐기물을 버리고자 할 경우에는 지역 동사무소로 연락하시면 됩니다.

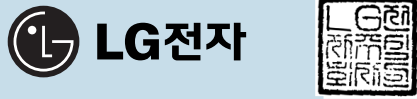


제 품 보 증 서



제 품 명 : _____ 모 델 명 : _____
 구 입 일 : _____ 년 _____ 월 _____ 일
 고 객 성 명 : _____ 전 화 : _____ 주 소 : _____
 대 리 점 상 호 : _____ 전 화 : _____ 주 소 : _____

* 단, 에어컨, 냉·온풍기, 팬히터/로터리히터는 2년임.



■ 수리를 의뢰할때는 구입일자가 기재된 본 보증서를 제시해야 충분한 서비스를 받으실 수 있으므로 잘 보관하시기 바랍니다.

- 본 제품에 대한 품질보증은 보증서에 기재된 내용으로 보증 혜택을 받습니다.
- 무상 보증 기간은 구입일로부터 산정되므로 구입일자를 기재 받으시기 바랍니다. (구입일자 확인이 안될 경우 제조년월로부터 3개월이 경과한 날로부터 품질보증 기간을 기산합니다.)
- 가정용 제품을 영업용도(영업활동, 비정상적인 사용환경 등)로 사용하거나, 산업용제품인 경우에는 무상 보증기간을 영업용도 1/2(6개월)로 적용합니다. (핵심 부품 포함)
- 이 보증서는 재발행되지 않습니다.
- 별도 계약에 의한 공급(조달, HOST, 단일용품 등) 경우에는 주계약에 따라 보증내용을 적용합니다.

- 주요 부품 보증기간
- TV, 냉장고..... 8년
 - 전축, 전자레인지, 에어컨, 진공청소기, 가습기, 제습기, 방온풍기, 정수기 등 7년
 - 세탁기, VTR, DVD플레이어, 전기(가스)오븐, 가스레인지, 전화기, 홈씨어터, 비디오카메라, 안마의자, 전기압력밥솥 등..... 6년
 - 네비게이션, 팬·로터리히터, 온풍기, 공기정화기, 선풍기 등 5년
 - 핸드폰, PC 및 주변기기, 노트북, MP3, 카세트, CD플레이어 등 4년
- * 상기 이외 제품은 품질 보증기간 1년, 부품 보증기간 5년으로 규정합니다.
- 핵심부품 보증기간
- 에어컨의 콤프레서 4년
 - 냉장고의 콤프레서, TV의 CPT, 모니터의 CDT, 세탁기의 모터, 전자레인지의 마그네트론, VTR의 헤드드럼, 팬히터/로터리히터의 버너..... 3년
 - PC의 Mother Board, LCD TV/PDP TV/LCD모니터의 패널 (단 노트북 모니터는 제외)..... 2년
- * 단, 핵심부품 보증기간 이내라도 사용시간이 모니터의 CDT는 10,000시간, LCD TV, PDP TV, LCD 모니터의 패널은 5,000시간을 초과한 경우에는 기간이 만료된 것으로 함.

소비자 분쟁해결 기준 안내

	소비자 피해 유형	보상 내역	
		보증기간이내	보증기간 경과후
정상적인 사용상태에서 자연 발생한 성능, 기능상의 고장 발생시	구입 10일 이내에 중요한 수리를 요하는 경우	제품교환 또는 구입가 환불	유상수리
	구입 1개월 이내에 중요 부품에 수리를 요하는 경우	제품교환 또한 무상수리	
	교환된 제품이 1개월 이내에 중요한 수리를 요하는 경우	구입가 환불	
	교환 불가능 시		
	하자 발생 시	무상수리	
	동일 하자에 대하여 수리했으나 고장이 재발(3회째)	제품교환 또는 구입가 환불	정액 감가상각한 금액에 10%를 가산하여 환불
	여러 부위의 고장으로 총4회 수리 받았으나 고장이 재발 (5회째)		
	수리 불가능 시		
	소비자가 수리 의뢰한 제품을 사업자가 분실 한 경우 또는 1개월 경과 미 인도 시		
	수리용 부품을 보유하고 있지 않아 수리가 불가능한 경우	제품교환	감가상각금액에 구입가의 5% 가산하여 환불
제품구입 시 운송과정 및 제품 설치 중 발생한 피해			
소비자의 고의, 과실에 의한 성능, 기능상의 고장	수리가 가능한 경우	유상수리	유상수리
	수리가 불가능한 경우	유상수리에 해당하는 금액 징수 후 제품교환	
■ 천재지변(화재, 연해, 가스, 지진, 풍수해 등)에 의해 고장이 발생하였을 경우. ■ 사용상 정상 마모되는 소모성 부품을 교환하는 경우. ■ 사용전원의 이상 및 접속기기의 불량으로 인하여 고장이 발생하였을 경우. ■ 기타 제품 자체의 하자가 아닌 외부 원인으로 인한 경우. ■ LG전자 대리점이나 서비스센터의 수리기사가 아닌 사람이 수리 또는 개조하여 고장이 발생하였을 경우. ■ 고장이 아닌 경우 서비스를 요청하면 요금을 받게 되므로 반드시 사용설명서를 읽어주세요. ■ 제품 기능 사용설명 및 분해하지 않고 처리하는 간단한 조정시(1회 무료, 2회부터 유료)		유상수리	유상수리

• 상기 보상 기준은 공정거래위원회 고시 소비자 분쟁해결 기준에 의거합니다.
 • 고객상담실(수신자 부담) : 080-023-7777 / FAX : 02-2630-3565
 • 명시되지 않은 사항은 「소비자 분쟁해결 기준」에 따릅니다.
 • 기구세척, 조정, 사용설명 등은 고장이 아닙니다.
 • 주소 : 서울특별시 영등포구 여의도동 20

기 타 사 항

1 고객의 권리

고객께서는 제품 사용 중에 고장이 발생할 경우, 구입일로부터 1년동안 무상 서비스를 받으실 수 있는 소중한 권리가 있습니다. 단, 고객과실 및 천재지변에 의해 고장이 발생한 경우에는 무상 기간내라도 유상 처리됨을 알려드립니다.

2 유상 서비스 (고객의 비용 부담에 대한 책임)

서비스 신청시 다음과 같은 경우는 무상 기간내라도 유상 처리 됩니다.

- ① 제품내에 이물질(물, 음료수, 커피, 장난감 등) 하여 고장이 발생하였을 경우
 - ② 제품을 떨어뜨리거나, 충격을 주어 제품이 파손되거나 기능상의 고장이 발생하였을 경우
 - ③ LG전자 정품이 아닌 부품 또는 소모품을 사용하여 제품 고장이 발생하였을 경우
LG전자 정품(아답타, 배터리, 필터, 이어폰 등)은 가까운 LG전자 서비스센터에서 구입 가능합니다.
 - ④ 고객이 제품을 임의 분해하여 부속품이 분실 및 파손되었을 경우
 - ⑤ LG전자 제품의 사용설명서 내에 있는 “안전을 위한 경고 및 주의사항”을 지키지 않아 고장이 발생하였을 경우(“안전을 위한 경고 및 주의사항”을 잘 지키면 제품을 오래 사용할 수 있습니다.)
 - ⑥ 고객의 기타 과실에 의하여 고장이 발생하였을 경우
 - ⑦ 고객 부주의로 인하여 제품의 외관이 손상된 경우
 - ⑧ 고객의 사정상 제품 재설치, 이동을 요청할 경우(Door 분해, 조립 포함)
 - ⑨ 자체 콘센트 불량에 의하여 제품에 이상이 발생할 경우
 - ⑩ 차단기 내려감으로 서비스를 요청하였으나, 제품에 이상이 없는 경우
 - ⑪ 자사 제품으로 서비스를 요청하였으나, 타사 제품의 불량으로 서비스가 된 경우
 - ⑫ 진열 제품 구입 시 외관의 불량을 충분히 인지하지 못하고 구입 후 서비스를 요청한 경우
 - ⑬ 전원 플러그의 코드를 완전히 미 삽입한 경우
- ※ 제품 불량이 아닌 가구 불량에 의해 서비스를 요청한 경우
※ 냉동실 램프가 적용되지 않은 모델에 대하여 램프 교체를 요청한 경우

3 LG전자 서비스 안내

서비스 접수, 상담 및 서비스센터 문의는 전국 어디서나 지역번호 없이 1544-7777, 1588-7777을 이용해 주시기 바랍니다.

4 리니어 콤프레서(압축기) 10년 무상 보증

당사에서는 2009년 11월 1일 이후에 판매된 리니어 콤프레서(압축기)를 적용한 냉장고 제품에 대해 핵심 부품인 리니어 콤프레서(압축기) 불량에 한해 구입일로부터 10년간 무상 서비스를 제공합니다.

사용법 설명 Check List

(설치 기사용)



담당설치 기사는 사용법 설명시 아래 체크내용을 반드시 확인 바랍니다.

필수 체크내용(고객설명)	확인란 (O/X)
1. 냉장/냉동실 사용중 표시창 온도조절 방법	
2. 잠금/풀림 기능에 대한 설명 - 제품 display 고장으로 오인하지 말도록 설명	
3. 특급냉동 기능 사용방법 (2~3시간 후 자동 꺼짐)	
4. 신선 맞춤실 기능 사용방법	
5. 표시창 절전 기능에 대한 설명 - Display 사용 20초 후 절전을 위해 표시창 램프 꺼짐 설명 - 제품 display 고장으로 오인하지 말도록 설명	
6. 냉기 통로 너무 근접하여 음식물 저장하지 말도록 설명 - 냉장실 상칸은 냉기를 바로 강하게 받아 음식물이 쉽게 얼수 있음을 설명	
7. 부품사용 및 분해조립방법 설명 - 냉장/냉동실 선반 - 냉장/냉동실 바구니 - 냉장/냉동실 서랍	
8. 도어 아이스 메이커 사용 방법 설명 (도어 아이스 메이커 있는 모델만 해당)	
9. 제빙 기능 설명 (수동/자동)	
10. 스마트 진단에 대한 사용방법	

■ 사용시 주의사항

1. 사용 중 문이 닫히지 않을 경우, 선반과 바구니에 보관된 식품이 서로 닿는지 확인해 주세요.
2. 사용 중 냉장고의 전원이 들어오지 않을 경우 전원플러그와 콘센트의 연결상태를 확인해 주세요.

* 사용 중 불편을 느끼실 경우 사용 설명서를 확인해 주시고, 추가 문의 사항이 있으시면 **냉장고 문의 전화 080-023-7777**번으로 연락주세요.

메모하세요!

■ 제품규격

본 사용설명서에 표시된 내용(외관형태 및 제품규격)은 제품의 품질을 높이기 위하여 예고없이 변경되는 수가 있습니다.

* 정격전압 및 주파수는 **AC 220V 60Hz**입니다.
* 소음은 **PWL 40dB** 입니다.

구분	모델명	R-L691JYF
유효 내용적	총 유효 내용적	701L
	식품 냉동실(포스타실)	210.5L
	투스타 섹션	49.5L
	냉장실	441L
제품 크기	폭	1067mm
	높이	2121mm
	깊이	645mm
가구장크기	폭	1070mm
	높이	2130mm
	깊이	700(최소 660)mm
무 게		255kg



LG전자 서비스센터 대표 전화번호

사용불편 및 고장접수는 (전국 어디서나)
1544-7777, 1588-7777

• 전화 걸기 전,

제품 모델명, 고장상태, 전화번호, 주소를 정확히
알고 계시면 보다 빠른 서비스를 받으실 수 있습니다.

• 전화 연결 시,

ARS 안내에 따라 제품을 정확하게 선택하시면
해당 제품의 전문 상담원에게 최고의 서비스를
받으실 수 있습니다.

고객 상담실(제안 및 불만사항) 080-023-7777

인터넷 서비스 신청

www.lgservice.co.kr

• 인터넷 서비스를 이용하시면 제품에 대한 자가진단,
원하는 날짜와 시간에 서비스 신청,
실시간 PC 원격 상담이 가능하여 보다 편리하게
이용하실 수 있습니다.

• 인터넷으로 출장 서비스를 신청 하시면 수리비 할인
혜택을 드립니다.
(단, 당사의 사정에 의해 변경될 수 있습니다.)



서비스품질(SQ) 인증마크란?

서비스품질이 우수한 기업에 대한 품질을 국가 기관인
지식경제부 기술표준원이 보증하는 인증마크입니다.

본 내용은 한국산업안전공단과
함께하는 안전캠페인입니다.

