



LG전자 서비스 대표전화

LG전자 서비스센터	고객상담실
사용불편 및 고장접수는 1544-7777, 1588-7777	불편사항 및 제안은 080-023-7777

인터넷 서비스 신청	www.lgservice.co.kr
<p>인터넷으로 출장서비스를 신청하시면 수리비 할인 혜택을 드립니다. (단, 당사의 사정에 의해 변경될 수 있습니다.)</p>	



AS마크란?
사후봉사가 우수한 기업에 대한 품질을 국가기관인
산업자원부기술표준원이 보증하는 인증마크입니다.

SPACE DIOS

PREMIUM REFRIGERATOR

디오스 사용설명서



살아있는 생활포털 www.lgservice.co.kr

- 본 설명서에는 DIOS 냉장고를 사용하는데 도움이 되는 정보가 들어있습니다. 사용하기 전에 꼼꼼히 읽어 보세요.
- "안전을 위한 경고 및 주의사항"에 대한 내용이 포함되어 있으므로 반드시 읽고 올바르게 사용하세요.
- 제품 가까이에 두어 필요할 때마다 읽어 보세요.
- 설명서에 제품 보증서가 포함되어 있으므로 반드시 보관 바랍니다.
- 이 제품은 국내(대한민국)용입니다. 전원이나 전압이 다른 외국에서는 사용 할 수 없습니다.

R-T751LQ
R-T771LD
R-T771LH
R-T771TH
R-T771TD



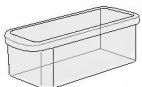
리니어 압축기 적용으로 초절전, 초저소음 실현

최고를 위한 자신있는 선택 - 2007년형 리니어 DIOS

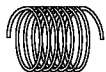
기존의 압축기와는 차별화된 고효율 리니어 압축기 적용으로 소비전력과 소음이 더욱 개선되었으며, 특급냉동을 위한 초고속 냉각팬과 도어 아이스 메이커에 이르기까지 공간은 더욱 넓어지고 기능은 더욱 편리해졌습니다.



디오스 냉장고를 구입해 주셔서 감사합니다. 아래의 부속품들을 확인해 주세요. (모델에 따라 부속품의 종류가 달라집니다.)



달걀저장그릇



급수관 튜브
(R-T751LQ 모델에 해당)



사용설명서

SPACE DIOS

PREMIUM REFRIGERATOR

차 례

제품의 기본 이해

안전을 위한 경고 및 주의사항 4

올바른 사용방법

냉장고 각 부분의 명칭 10

냉동실/냉장실 램프 덮개 / 12	도어 아이스 메이커 / 16	접이식 선반 / 20
자동제빙코너 / 12	냉동실/냉장실 홈바 / 18	냉장실 선반 / 21
냉동실 선반 / 13	디스펜서 물받이 / 18	유기농 밀폐 야채실 / 22
-35°C 특냉실 / 14	유제품 코너 / 19	신선 맞출실 / 23
냉동실/냉장실 바구니 / 15	이동식 달걀 그릇 / 19	웰빙 잠곡실 / 24
냉동실 서랍 / 15	나노 참숯 탈취 / 20	표시창 / 25

설치 및 관리 요령

기본 설치 위치 28	이동 및 운반방법 30
정수필터 교환방법 29	청소 및 청결관리 32

간단한 확인조치

고장이 아닙니다 34	고장 신고 전에 꼭 확인하세요 36
-------------------	---------------------------

기타 사항

절전상식 및 폐 가전제품 처리... 39	고객서비스에 대하여 41
제품보증서 40	사용법 설명 Check List..... 46

■ 이 제품은 220V 전용 제품입니다.

110V 지역에서 사용하려면 2.0KVA 이상의 변압기를 구입해서 사용하세요.
60Hz 이외의 지역에서는 사용할 수 없습니다.


안전을 위한 경고 및 주의사항




전원을 연결할 때

냉장고를 사용할 때

제품을 안전하고 올바르게 사용하여 사고나 위험을 예방하기 위한 사항이므로 반드시 지켜서 사용해 주시기 바랍니다.

- 주의사항은 '경고'와 '주의'의 두가지로 구분되어 있으며 '경고'와 '주의'의 의미는 다음과 같습니다.
- 읽고 난 뒤에는 사용하는 사람이 항상 볼 수 있는 곳에 보관해 주세요.
- 는 특정 조건 하에서 위험이 발생할 우려가 있으므로 주의하라는 기호입니다.

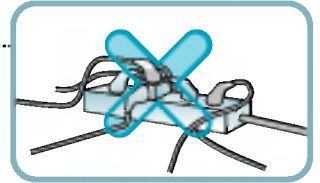
※ 다음 내용은 사용시 반드시 주의해야 할 "경고" 내용입니다.

 **경고** ▶ 지시사항을 위반하면 사망이나 중상 등의 커다란 위험을 초래할 수 있습니다. 반드시 지켜주세요.

1 전원을 연결할 때

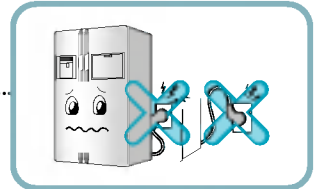
반드시 전용 콘센트를 사용해 주세요.

- 콘센트에 여러 제품을 동시에 꽂아서 사용하면 화재의 원인이 됩니다.
- 누전 차단기가 내려와서 음식물이 상할 수 있고 디스펜서 부위 누수가 발생할 수 있습니다.



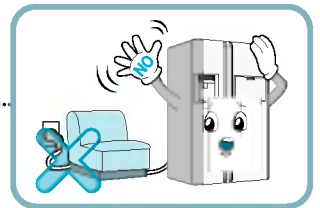
전원 플러그가 위로 향하거나 냉장고 뒷면에 눌러지 않도록 하세요.

물이 흘러 들어가거나 플러그가 손상되어 화재나 감전의 원인이 됩니다.



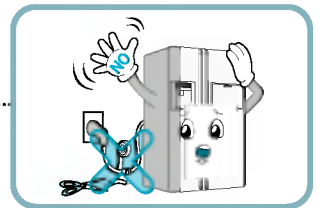
전원 코드를 무리하게 구부리거나, 무거운 물건에 눌러 손상되지 않도록 하세요.

전원 코드가 손상되어 화재, 감전의 원인이 됩니다.



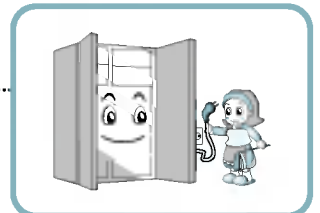
전원 플러그 길이를 연장하거나 수정하여 사용하지 마세요.

전원선의 전기적 손상 등으로 감전이나 화재의 원인이 됩니다.



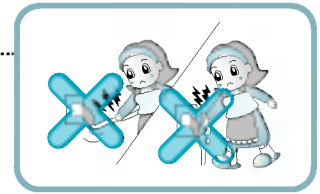
청소나 손질, 실내등을 교환할 때는 전원 플러그를 빼주세요.

- 감전되거나 다칠 수 있습니다.
- 실내등을 교환할 경우, 소켓 내부의 전기 스파크 방지용 고무링이 빠지지 않도록 반드시 확인해주세요.



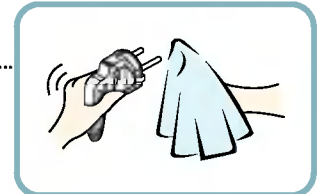
코드를 당겨서 빼거나 젖은 손으로 전원 플러그를 만지지 마세요.

• 감전되거나 다칠 수 있습니다.



전원 플러그의 물이나 먼지를 제거하고 핀의 끝까지 확실히 닦아 주세요.

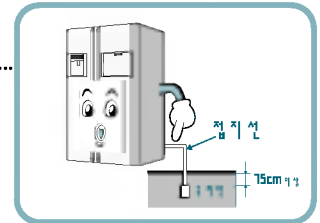
먼지나 물이 있거나 접촉이 불안정한 경우는 화재 및 감전의 원인이 됩니다.



접지를 확실하게 해 주세요.

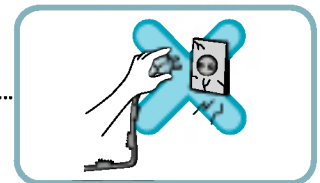
접지가 잘 되어 있지 않으면 고장이나 누전시 감전될 수 있습니다.

〈자세한 접지 방법은 “안전한 접지방법” 내용을 참조하세요〉



전원코드나 전원플러그가 손상되었거나 콘센트의 구멍이 헐거울 때는 사용하지 마세요.

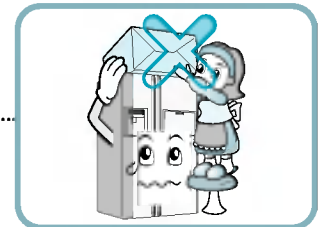
감전되거나 단락되어 불이 날 수 있습니다.



2 냉장고를 사용할 때

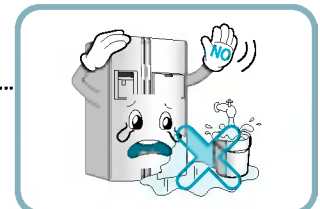
무거운 물건, 위험한 물건(액체가 들어있는 용기 등)을 냉장고 위에 올려놓지 마세요.

문을 여닫을 때, 떨어져 다칠 수 있으며 화재, 감전의 원인이 될 수 있습니다.



물, 빗물이 튀는 곳이나 습기가 많은 곳에 설치하지 마세요.

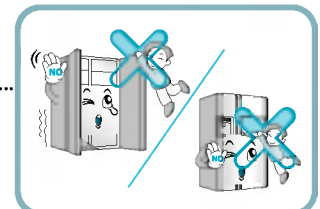
절연이 나빠져 누전의 원인이 됩니다.



냉장고 문이나 선반, 냉동실/냉장실 훔바에 매달리지 마세요.

넘어지거나 다칠 수 있습니다.

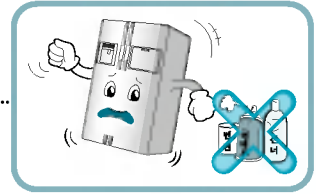
특히, 어린이가 조심하도록 해주세요.



안전을 위한 경고 및 주의사항

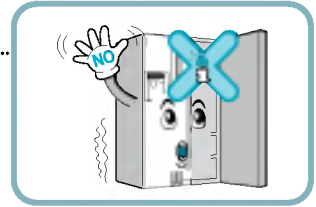
불이 붙기 쉬운 에테르, 벤젠, 알콜, 약품, LP가스, 가연성 스프레이, 화장품 등을 냉장고 근처에서 사용하거나 냉장고 안에 보관하지 마세요.

폭발이나 화재의 위험이 있습니다.



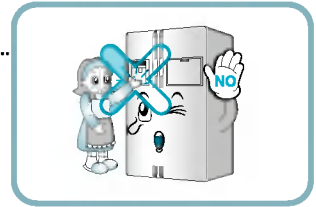
냄새를 제거하기 위하여 냉장고 내에 촛불을 켜 놓지 마세요.

폭발이나 화재의 위험이 있습니다.



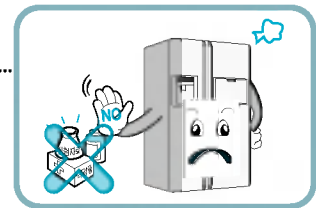
얼음 저장통이나 얼음 나오는 곳에 손을 넣지 마세요.

제빙기가 돌아가면 다칠 수 있습니다.



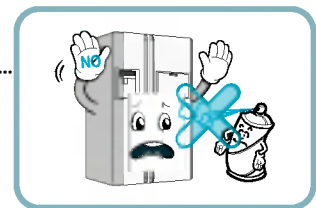
의약품이나 화학물질은 냉장고에 보관하지 마세요.

온도관리가 엄격한 것을 넣을 경우 변질되거나, 의외의 반응으로 위험을 초래할 수 있습니다.



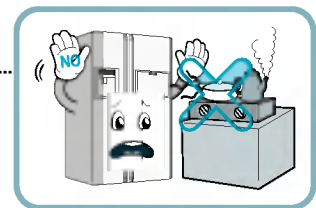
가연성 스프레이는 냉장고 근처에서 사용하지 마세요.

불이 붙기 쉬운 물질이므로 화재의 위험이 있습니다.



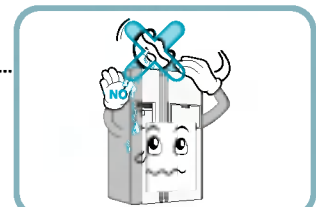
화기를 멀리 하세요.

화재의 위험이 있습니다.



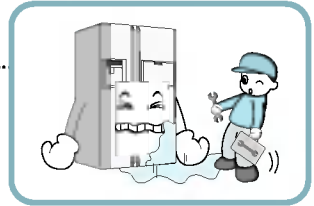
냉장고 위에 화병, 컵, 화장품, 약품 등이나 물이 들어 있는 용기를 놓지 마세요.

화재 감전의 원인이나, 낙하로 인한 부상의 원인이 됩니다.



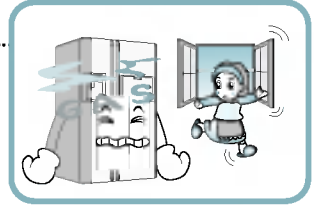
침수된 냉장고는 반드시 서비스 후 사용하세요.

감전, 화재의 원인이 됩니다.



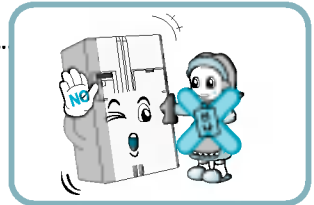
가스가 샐 때는 냉장고나 콘센트를 건드리지 말고 즉시 환기시켜 주세요.

- 불꽃이 튀어 폭발하여 화재나 화상의 위험이 있습니다.
- 이 냉장고는 환경친화성이 매우 높은 천연가스(이소부탄, R600a)를 냉매로 사용하고 있으며, 소량(80~90g)이지만 가연성 가스이므로 냉장고 운반, 설치, 사용 중 심한 손상으로 가스가 샐 경우 불꽃이 튀면 화재나 화상의 위험이 있습니다.



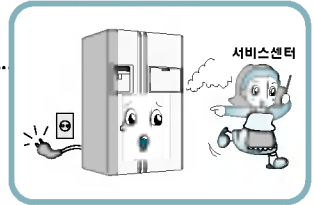
냉장고 외부나 내부에 물을 뿌리거나 벤젠, 신나 등으로 닦지 마세요.

전기 부품의 절연이 나빠져 감전이나 화재의 원인이 됩니다.



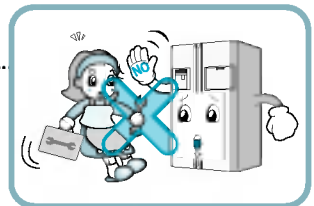
냉장고에서 이상한 냄새, 연기가 나면 즉시 전원 플러그를 빼고 서비스센터로 연락하세요.

화재의 위험이 있습니다.



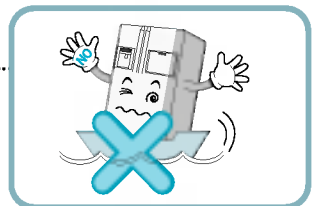
서비스 기사 이외에는 분해, 수리, 개조하지 마세요.

다치거나 감전, 화재의 원인이 됩니다.



가정용 이외의 용도(의약품이나 실험재료 보관, 선박용 등)로 사용하지 마세요.

화재나 감전, 보관물품의 변질, 화학반응 등 예기치 못한 위험이 초래될 수 있습니다.



냉장고를 버릴 때는 문의 패키징을 떼어 내십시오.

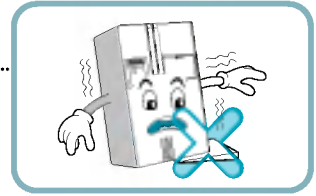
어린이가 들어가면 갇히게 되어 위험합니다.



안전을 위한 경고 및 주의사항

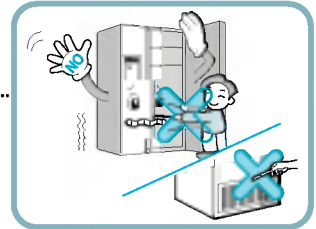
바닥이 튼튼하고 수평인 곳에 설치하세요.

불안정한 곳에 설치하면 냉장고 문의 개폐 등으로 냉장고가 넘어져 사람이 다치거나 사망할 수 있습니다.



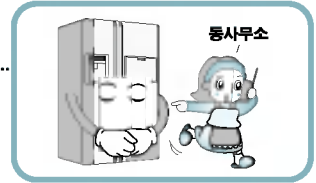
냉기가 나오는 곳이나 덮개 부분, 냉장고 밑 부분, 뒷면 방열그릴(배기구) 등에 손이나 금속재의 막대를 넣지 마세요.

감전 또는 상해의 우려가 있습니다.



냉장고를 폐기하고자 할 때는 동사무소로 연락하세요.

가전제품, 가구 등 대형 생활폐기물을 버리고자 할 경우에는 지역 동사무소로 연락하시면 됩니다.

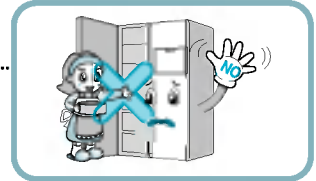


주의

▶ 지시사항을 위반하면 다치거나 집 또는 가구 등이 파손될 수 있습니다. 항상 주의해 주세요.

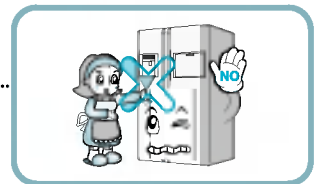
냉동실의 식품이나 그릇은 젖은 손으로 만지지 마세요.

동상에 걸릴 위험이 있습니다.



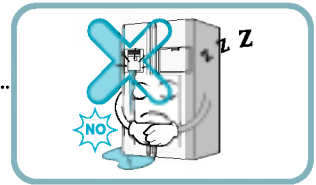
얇은 크리스탈 컵이나 도자기그릇으로 얼음을 받지 마세요.
(디스펜서있는 모델만 해당)

컵이나 그릇이 깨져 다칠 수 있습니다.



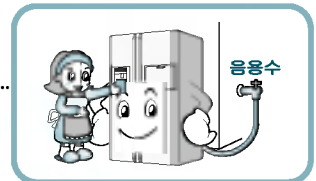
정전이 될 경우에는 냉동실과 디스펜서 얼음 저장통의 얼음을 버려 주세요. (디스펜서있는 모델만 해당)

장시간 정전이 될 경우 얼음이 녹아 물이 바닥으로 떨어져 바닥이 손상될 수 있습니다. 장시간 정전이 예상될 때는 얼음 저장통의 얼음을 버려주세요.



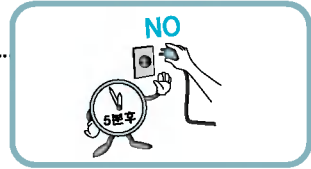
자동 제빙기의 급수관은 마실 수 있는 물로만 연결하세요.
(디스펜서있는 모델만 해당)

그렇지 않으면 위험을 초래할 수 있습니다.



플러그를 뺐 후 다시 꽂을 때는 5분 이상 기다려주세요.

냉동기 운전에 무리가 생겨 고장이 날 수 있습니다.



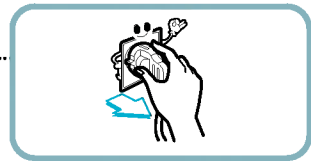
냉동실에는 병 종류를 넣지 마세요.

내용물이 얼어서 깨지기 때문에 상해의 우려가 있습니다.



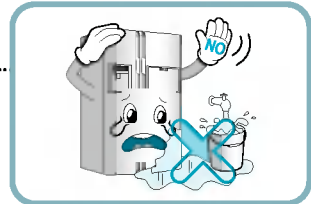
전원플러그를 뺐 때는 코드를 잡지 말고 반드시 끝단의 플러그를 잡고 빼 주세요.

감전되거나 단락되어 불이 날 수 있습니다.



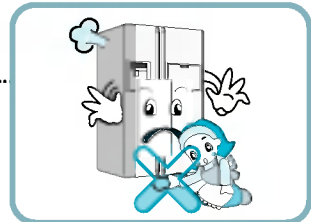
습기가 많거나 물이 튀는 곳에는 설치하지 마세요.

절연이 나빠져 누전의 원인이 됩니다.



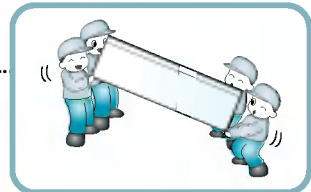
냉장고 밑쪽에는 손을 넣지 마세요.

냉장고 밑쪽은 철판으로 되어 있어 다칠 수 있습니다.



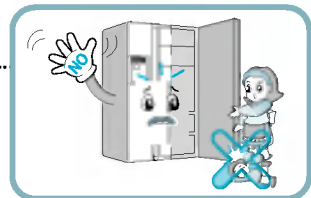
운반할 때는 앞면 아래쪽과 뒷면 위쪽의 손잡이를 잡고 운반하세요.

손잡이를 잡지 않으면 손이 미끄러져 다칠 수 있습니다.

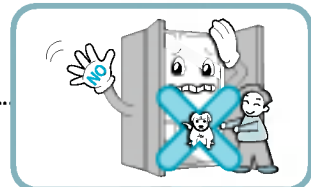


냉장고 문을 여닫을 때 주변에 사람이 상해를 입을 수 있으니 주의하세요.

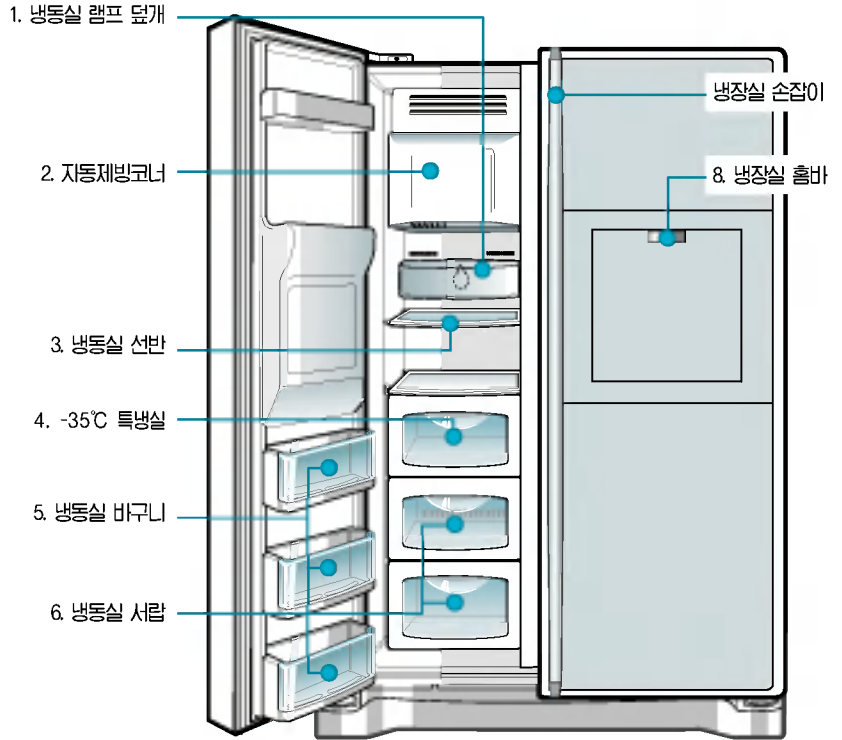
문을 여닫을 때 문틈 사이에 발이나 손이 끼어 다치거나 어린아이가 곁에 있으면 모서리에 다칠 수 있으니 주의하세요.



살아 있는 동물을 냉장고에 넣지 마세요.

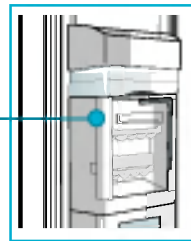


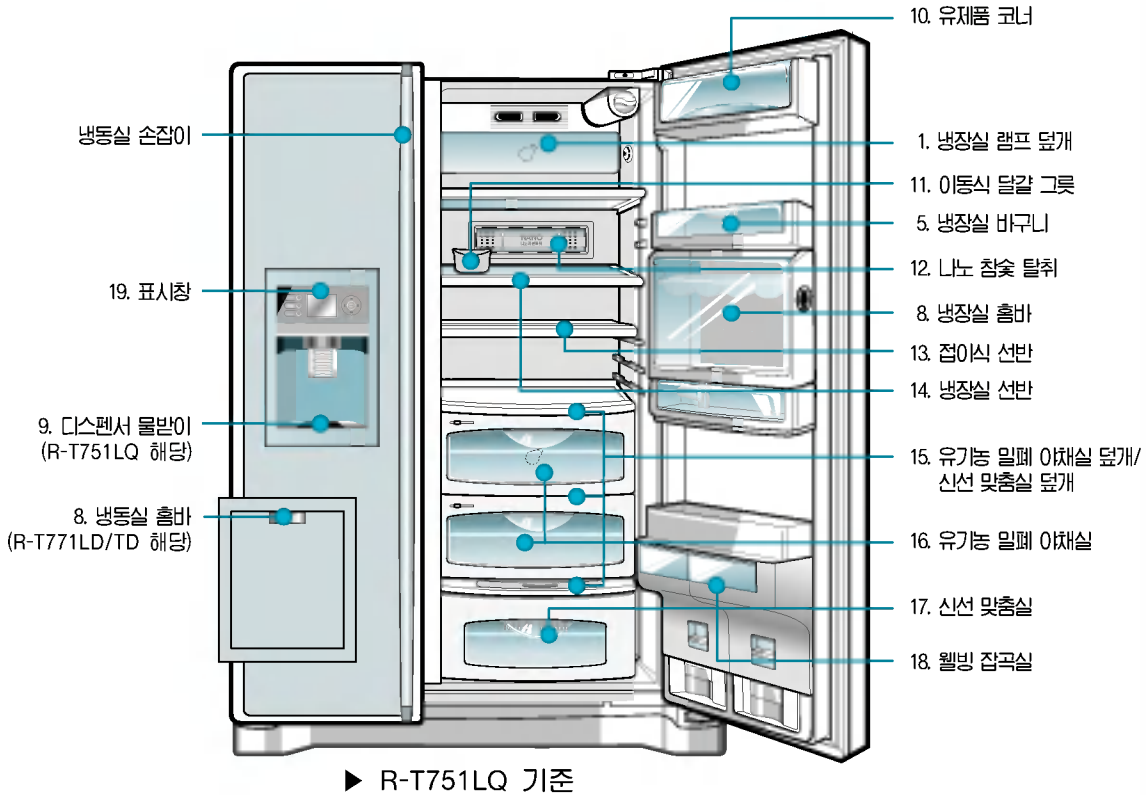
냉장고 각 부분의 명칭



▶ R-T751LQ 기준

7. 도어 아이스 메이커
(R-T771LD/LH/TH/TD 해당)





▶ R-T751LQ 기준

올바른 식품보관방법

- ▶ 얼기 쉬운 식품은 아래쪽 선반에 놓으세요. / 육류실이나 냉장실 위쪽 선반에 보관하면 어는 경우가 있습니다.
- ▶ 뜨거운 식품은 식혀서 넣으세요. / 주위식품이 상할 우려가 있고 전기료도 많이 나옵니다.
- ▶ 밀폐 용기에 넣어서 보관하세요. / 오랫동안 보관할 수 있으며 음식냄새를 줄여 줍니다.
- ▶ 달걀보관 그릇은 냉장실 위쪽 선반이나 육류실에 넣지 마세요. / 달걀이 얼어서 못쓰게 됩니다.
- ▶ 저온에서 상하기 쉬운 식품(바나나, 파인애플, 멜론 등)은 장기간 보관하지 마세요. / 상하기 쉽습니다.
- ▶ 병 종류는 냉동실에 보관하지 마세요. / 얼어서 깨지기 쉽습니다.
- ▶ 적당한 간격을 두고 넣어주세요. / 차가운 공기가 골고루 퍼지며 전기료도 절약됩니다.
- ▶ 한번 얼렸다가 녹인 식품을 다시 얼리면 맛과 영양이 떨어 집니다.

1. 냉동실/냉장실 램프 덮개

사용방법

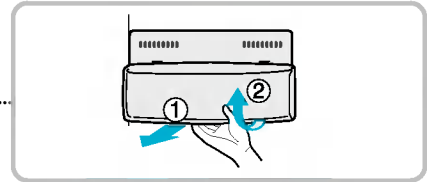
냉동실/ 냉장실의 문을 열면 램프의 불이 켜집니다.

※ 램프는 소모성 부품이므로 램프의 불이 들어 오지 않을 때에는 램프를 직접 교환하셔야 합니다.

분해방법

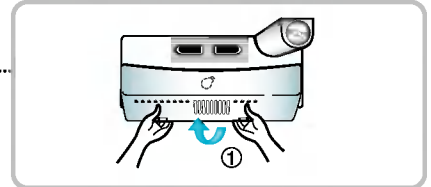
냉동실 램프 덮개 분해방법

램프 덮개 가운데를(①) 약간 눌러 걸고리가 빠지면 위로 돌리듯이 회전시켜(②) 분리하세요.



냉장실 램프 덮개 분해방법

덮개 밑의 돌기부분을 앞으로 당긴 후 덮개를 앞으로 당겨서(①) 분리하세요.



※ 램프 : 230~240V, 40W

2. 자동제빙코너

(R-T751LQ 모델 해당)

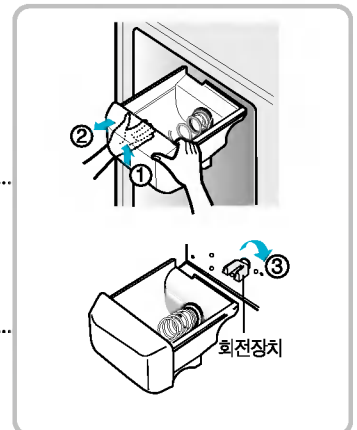
사용방법

자동으로 만들어진 얼음이 저장됩니다.



분해방법

얼음 저장통을 위로 약간 들어 올리면서(①) 앞쪽으로 당겨서(②) 빼내세요.



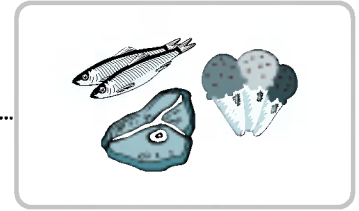
조립시 얼음 저장통이 제대로 끼워지지 않을 때에는 회전장치를 약간 돌려서(③) 끼우세요.

※ 얼음 저장통은 꼭 필요한 경우 외에는 분해하지 않는 것이 좋습니다.

3. 냉동실 선반

사용방법

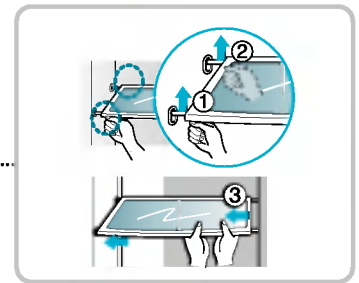
고기, 생선, 냉동만두, 아이스크림 등 각종 냉동식품을 보관하세요.



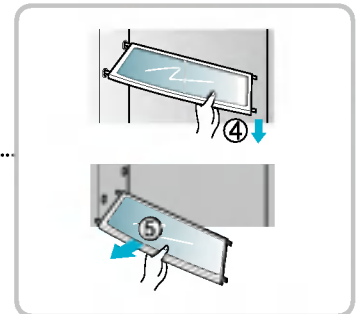
분해방법

1. 왼쪽 앞부분(①)과 뒷부분(②)을 위로 약간 쳐서 위로 올린 후, 왼쪽 벽으로 밀어(③) 붙이세요.

※ 왼쪽 부분으로 선반을 최대한 밀착시키면 오른쪽 부분에는 선반 흰색 고정 부분에서 빠져 나옵니다.



2. 왼쪽 벽으로 밀게 되면 오른쪽에 고정되어 있던 부분이 빠져나와 비스듬히(④) 기울게 되면, 비스듬한 상태에서 냉장고에서 빼내세요(⑤).

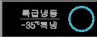


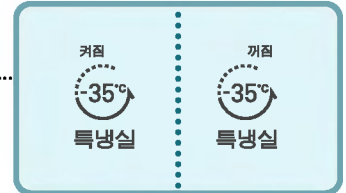
4. -35°C 특냉실

(R-T751LQ, R-T771LD/LH 모델 해당)

사용방법

육류 등의 식품을 최적의 조건으로 보관하기 위해 빠른 속도로 급속냉동을 원할 경우에 사용하세요.

- 육류 등의 식품을 최적의 조건으로 보관하기 위해 빠른 속도로 급속냉동을 원할 경우에 사용하는 기능으로 -35°C 특냉실은 냉동실 상칸에 별도의 서랍으로 지정되어 있습니다.
-  버튼을 누를 때마다 “특급냉동”, “-35°C 특냉실”, “꺼짐”이 반복됩니다.
- “-35°C 특냉” 선택 시 그래픽이 4회 회전한 후에 멈춥니다.
- “-35°C 특냉”을 켜 후 일정시간이 지나면 자동으로 꺼집니다.



“특냉실”
켜짐 선택시

“특냉실”
꺼짐 선택시

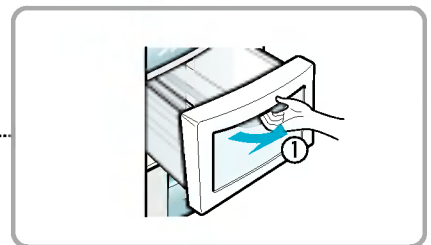


특급 냉동과 -35°C 특냉실의 차이점

- 특급 냉동 : 냉동실 전체를 빠르게 냉동시키는 기능
한꺼번에 많은 냉동식품의 투입 시 사용(3시간 연속 운전 됨)
- -35°C 특냉실 : 냉동실의 특냉 Corner(냉동실 상칸)만 빠르게 냉동시키는 기능
적은양의 육류, 생선을 빠르게 냉동시켜 신선하게 보관 시 사용(약 3시간)

분해방법

앞쪽으로 약간 들어 올리면서(①) 당겨 빼내세요.



5. 냉동실/냉장실 바구니

※ 냉동실, 냉장실의 도어 바구니를 분해, 조립할 때에는 냉장고의 문을 활짝 열어 주시기 바랍니다.

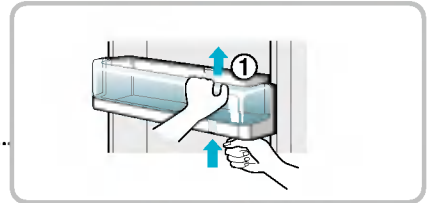
사용방법

작게 포장된 냉동 식품(냉동실 바구니), 작게 포장된 냉장 식품, 우유, 맥주 등의 음료수(냉장실 바구니)를 보관하세요.

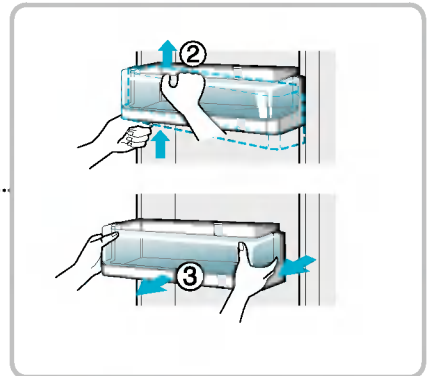
단, 아이스크림이나 오랫동안 보관할 식품(냉동실 바구니)등은 넣지 마세요.

분해방법

1. 오른쪽 도어 바구니를 잡고, 도어 바구니의 오른쪽 아랫부분을 위로 가볍게 치면서(①) 올리세요. 빼내세요.



2. 오른쪽 도어 바구니가 위로 올라간 상태에서 왼쪽 도어 바구니를 위로 가볍게 친 후(②), 양쪽 끝이 위로 빠져 나오면 도어 바구니를 잡고 당겨서(③) 빼내세요.



6. 냉동실 서랍

사용방법

장시간 보관할 마른 오징어, 마른 멸치, 고춧가루 등을 보관하세요.



분해방법 (-35℃ 특냉실과 분해 방법 동일함)

7. 도어 아이스 메이커

(R-T771LD/LH/TH/TD 모델 해당)

사용방법

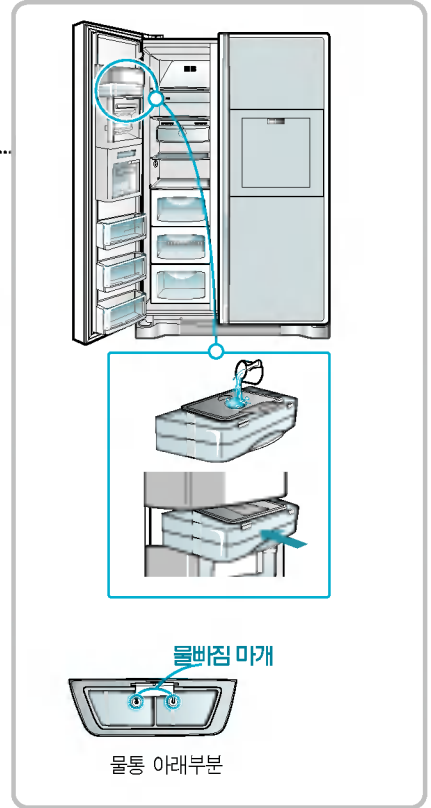
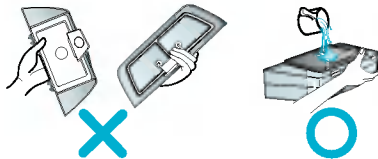
1. 얼음 얼리는 방법

- 물통을 꺼내서 물을 채운 다음 다시 제자리에 넣어 주세요.

- 물이 자동으로 제빙칸으로 떨어집니다.
- 물통을 제자리에 넣을 때, “딸깍” 소리가 날 때까지 밀어 넣어 주세요.



- 주의**
- 물통의 물이 새거나 잘 빠지지 않을 경우 물통의 아래 물 빠짐 구멍이 얼지 않았는지 확인 바랍니다. 만약 얼어 있을 경우 미지근한 물로 씻어서 녹인 후 사용하시기 바랍니다.
 - 제빙칸에 얼음이 남아 있는지 확인 후 물통을 삽입해 주세요.
 - 물 이외의 음료(보리차, 주스류)는 오작동의 원인이 될 수 있으므로 얼리지 마세요.
 - 물통에 물을 채울 때나 운반할 때 뒷부분의 물빠짐 마개 부분을 잡지 않도록 주의 바랍니다. 누수의 가능성이 있습니다.



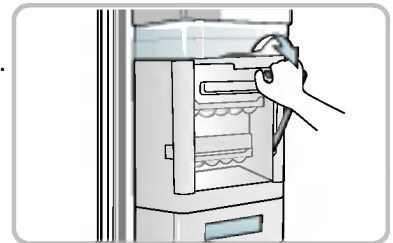
2. 얼음 분리하는 방법

- 제빙칸의 얼음분리 손잡이를 내리면 얼음이 얼음 저장통에 떨어집니다.

- 얼음이 잘 떨어지지 않을 경우에는 손잡이를 완전히 내려 주세요.
- 물이 완전히 얼기 전에 얼음분리 손잡이를 내리면 완전히 얼지 않은 얼음물이 얼음 저장통에 떨어져 얼음이 서로 엉겨 붙을 수 있으므로 주의하세요.
(물이 완전히 어는데 걸리는 시간은 20°C의 물 온도를 기준으로 했을 때 약 3시간 정도 소요됩니다.)



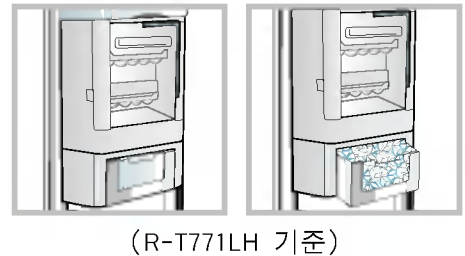
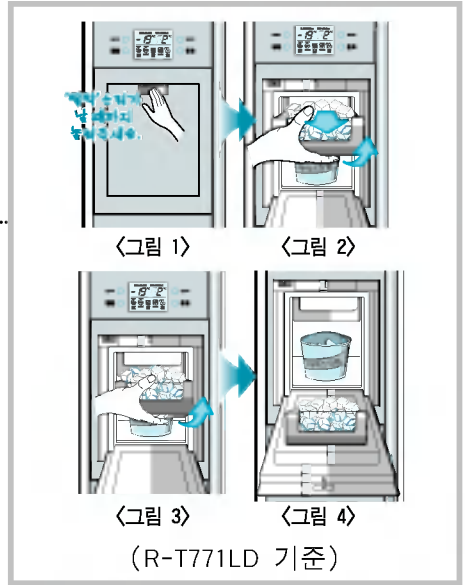
- 주의**
- 냉동실 문(도어 아이스 메이커의 문)을 자주 열고 닫을 시 따뜻한 공기가 냉동실로 들어감으로 물이 어는 시간이 다소 지연이 될 수 있습니다.
 - 계절적으로 다소 차이가 있습니다.



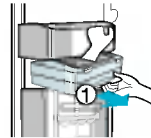
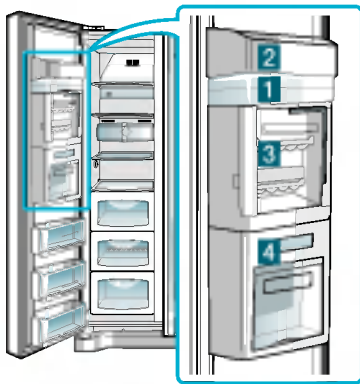
사용방법

3. 얼음 꺼내는 방법

1. 아이스 훔바 상단 중앙부를 “딸깍 소리가 날 때까지 눌러서 훔바 문을 여세요.
 2. 얼음통을 잡고 더 이상 나오지 않을 때까지 앞으로 당기세요.
 3. 앞으로 빠져 나온 얼음통을 위로 살짝 들어서 앞으로 빼내세요.
 - 단, 얼음저장통에는 물을 부어 얼음을 얼리지 마세요. 얼음저장통이 깨져 못쓰는 경우가 있습니다.
 - 얼음이 가득찬 경우에는 얼음저장통이 빠지지 않을 경우를 대비해 얼음이 밀려 밑으로 떨어지도록 되어 있습니다. 얼음이 너무 가득 저장되지 않도록 주의 바랍니다.
- R-T771LH/TH의 경우에는 얼음 저장통이 냉동실 도어 안에 있으므로 냉동실 도어를 열어서 도어에 있는 얼음 저장통에서 얼음을 꺼내어 사용 할 수 있습니다.



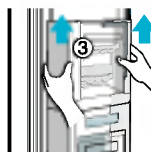
도어 아이스 메이커 분해방법 (R-T771LD/LH/TH/TD)



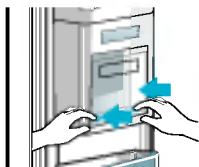
1. 도어 아이스 메이커 물통을 잡고 앞으로 빼내세요.



2. 도어 아이스 메이커의 윗부분에 있던 도어 바구니(Basket)의 양 끝을 잡고 위로 빼내세요.



3. 도어 아이스 메이커의 제빙칸의 양 옆을 잡고 위로 빼내세요.



※ 냉동실 훔바 본체에 있는 덮개의 양쪽 아랫부분을 손으로 살짝 누르면 고정되어 훔바 안의 음식물들이 냉동실 안으로 떨어지는 것을 방지 합니다.



주의

- 제빙칸 3번 청소 시 물에 담그거나 샤워기를 사용하지 마시고, 물수건으로 닦은 후 말려서 사용하세요. 부품 오작동의 원인이 될 수 있습니다.

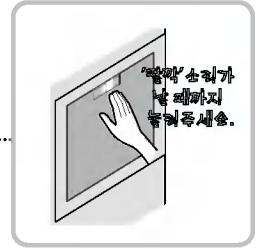


8. 냉동실 /냉장실 훔바

사용방법

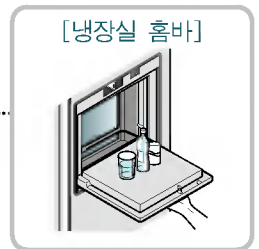
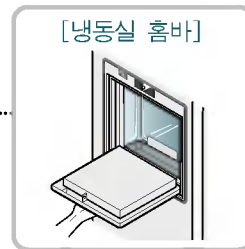
훔바 상단 중앙부를 '딸깍' 소리가 날 때까지 눌러주세요.

- 냉장고 문을 열지 않아도 되므로 전기가 절약됩니다.
- 훔바 문을 열어도 냉동실, 냉장실 실내등이 켜지므로 내용물을 쉽게 꺼낼 수 있습니다.
- 훔바를 닫을 시에도 '딸깍' 소리가 날 때까지 눌러주세요.



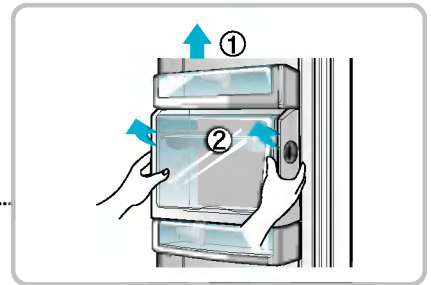
문을 열어 받침대로 사용하세요.

- 음료수나 내용물을 받침대 위에 올려놓고 편리하게 사용하세요.



냉장실 훔바 덮개 분해방법

훔바의 윗쪽 도어 바구니를 분리한 후(①) 훔바 커버를 경사방향(②)으로 당겨 빼내세요.



9. 디스펜서 물받이

(R-T751LQ 모델 해당)

분해방법

물받이 덮개 가운데 홈 부분을 이용해 꺼낸 후 물을 제거하세요.

자체 배수 기능이 없으니 정기적으로 청소하세요.



10. 유제품 코너

사용방법

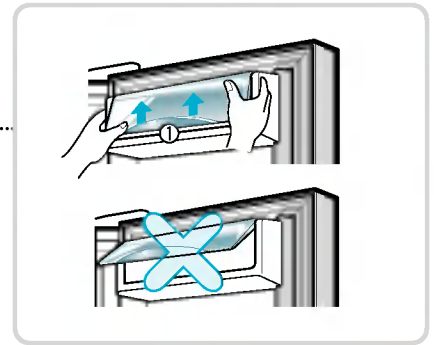
버터, 치즈 등 유지방 식품을 보관하세요.



분해방법

양손으로 바구니를 잡고 위쪽(①)으로 올려서 빼내세요.

▶ 냉장실 문쪽 유제품 코너의 뚜껑을 열어둔 채, 냉장고의 문을 닫으면 냉장고의 문이 닫히지 않을 수 있으니, 주의하시기 바랍니다.

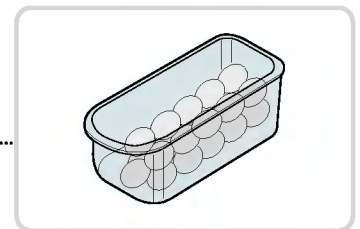


11. 이동식 달걀그릇

사용방법

달걀을 보관하세요

필요에 따라 적당한 곳으로 이동하여 사용하세요.
단, 얼음통으로 사용하거나 냉장실 윗쪽 선반이나 육류실에는 넣지마세요.



12. 나노 참숯 탈취

사용방법

나노 참숯 탈취 시스템 채용으로 냉장고 내의 음식 냄새를 없애주며, 재생이 가능합니다.



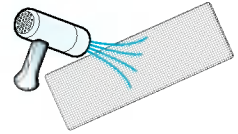
분해방법

탈취제 덮개의 오른쪽 부분을 앞으로 당겨서 뺀 후(①), 전체를 오른쪽으로 이동시키면서(②) 빼내세요.



탈취제 재생 사용법

탈취제는 헤어드라이어로 잘 말리면 계속 재생해서 이용하실 수 있습니다.

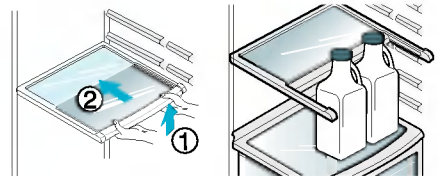


13. 접이식 선반

사용방법

보관식품의 높이에 따라 선반을 조절하여 공간을 활용하세요.

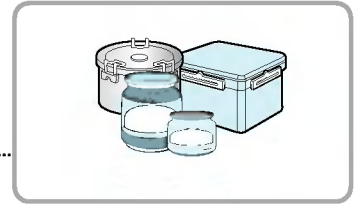
- 선반의 앞쪽을 잡고 그림과 같이 위로 살짝 올린 후 밀어넣으세요.
- 다시 원상태로 설치할 때는 선반의 앞쪽을 잡고 앞으로 당기면 됩니다.



14. 냉장실 선반(Shelf)

사용방법

반찬이나 냉장식품을 적당한 사이를 두고 보관하세요.

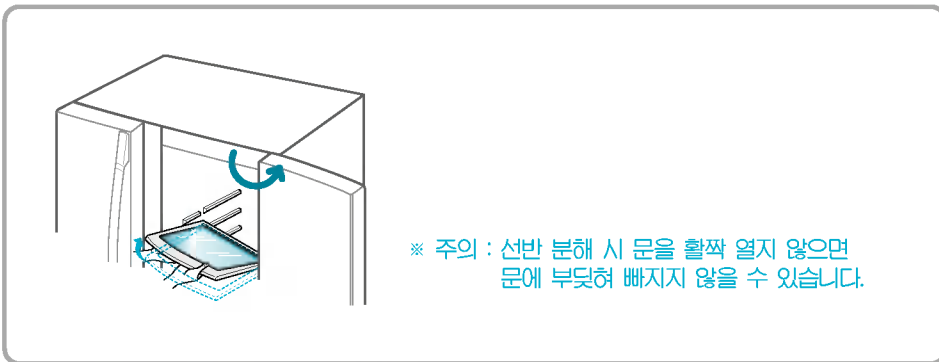
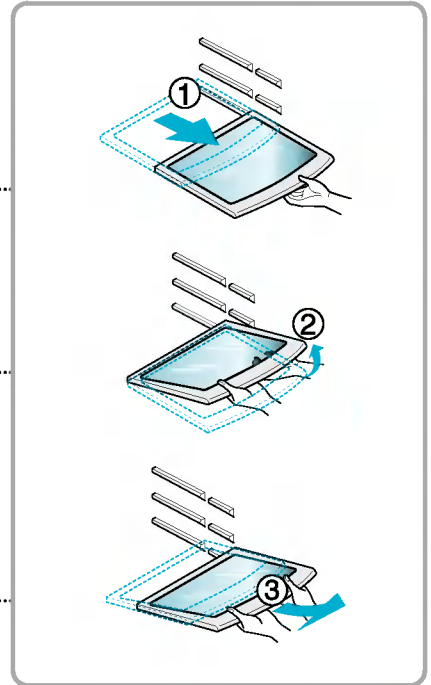


분해방법

1. 선반의 앞부분을 잡고 고정부에 걸려서 더이상 나오지 않을 때까지 앞으로 잡아 당겨 주세요.

2. 고정부에서 걸려 더 이상 나오지 않으면 선반을 위로 살짝 들어 주세요.

3. 위로 살짝 들어 올린 상태에서 비스듬히 기울인 후 밖으로 빼내세요.

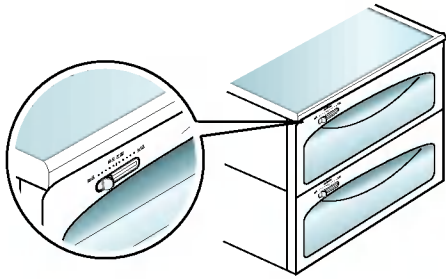


※ 주의 : 선반 분해 시 문을 활짝 열지 않으면 문에 부딪혀 빠지지 않을 수 있습니다.

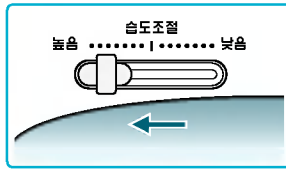
사용방법

야채나 과일을 보관할 수 있습니다.

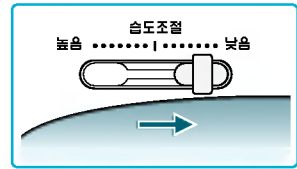
습도 조절 레버를 이용하여 야채나 과일의 보관상태를 좋게 만들어 줍니다.



[습도를 높일 때]



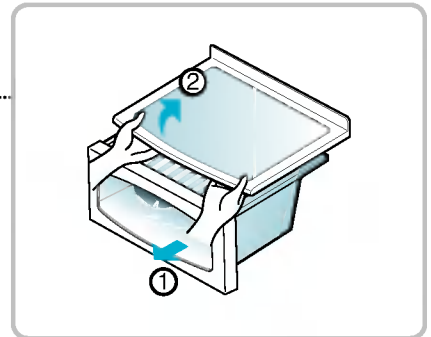
[습도를 낮출 때]



분해방법

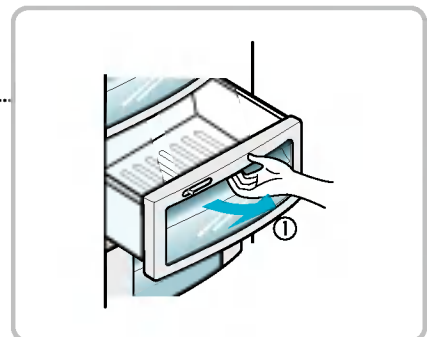
<유기농 밀폐 야채실 덮개 분해>

- 먼저 유기농 밀폐 야채실을 앞으로 조금 빼내세요.
유기농 밀폐 야채실덮개를 앞으로 당긴 후 위로 ②들어서 빼내세요.
- 유기농 밀폐 야채실 덮개를 넣을 때는 덮개가 뒤벽에 밀착되도록 완전히 밀어 넣어 주십시오.



<유기농 밀폐 야채실 분해>

앞쪽으로 약간 들어 올리면서 ① 당겨 빼내세요.

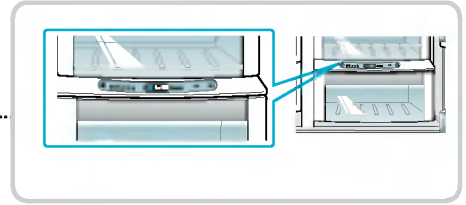


사용방법

보관식품의 종류에 따라 최적의 온도대를 선택할 수 있습니다.

-7℃, -3℃, -1℃, 2℃, 4℃의 5단계 온도 선택이 가능하며 야채 및 냉장/싱싱/육류/살얼음 등 보관식품의 종류에 맞게 조절하여 싱싱하게 보관할 수 있습니다.

! 주의 병을 넣지 마세요. 파손 위험이 있습니다.



- 야채나 과일을 보관할 때 “살얼음/육류/싱싱/냉장”으로 보관하면 야채나 과일이 얼 수 있으므로 “야채”를 선택하여 사용하세요.
- 육류나 생선을 보관할 때에는 “싱싱/육류”로 선택하여 사용하고, 장기간 보관할 시에는 상할 우려가 있으므로 냉동실에 보관하세요.
- 냉장실 문을 열면 선택한 상태의 램프가 켜지고, 냉장실 문을 닫으면 램프가 꺼집니다.
- “보관선택” 버튼을 누를 때 마다 “야채(4℃)” → “냉장(2℃)” → “싱싱(-1℃)” → “육류(-3℃)” → “살얼음(-7℃)” 순으로 반복 됩니다.
- “급속” 버튼을 누르면 표시창에 남은 시간을 표시해 줍니다.(90분에서 남은 시간을 표시함.) 최종 -11℃까지 내려가 음식물을 빨리 차갑게 해 줍니다.

분해방법

- 신선 맞춤실을 빼낼 경우



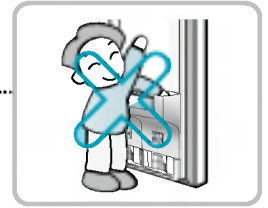
1. 신선 맞춤실의 앞부분을 잡고 앞으로 당기세요.
 2. 앞으로 잡아 당긴 후 냉장고 본체에서 완전히 빼내세요.
- ※ 신선 맞춤실의 케이스는 분해되지 않습니다.

18. 웰빙 잡곡실

(R-T751LQ, R-T771LD/LH 모델 해당)

사용방법

잡곡을 냉장고에서 신선하고 오랫동안 보관할 수 있도록 해 줍니다.

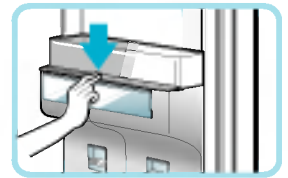
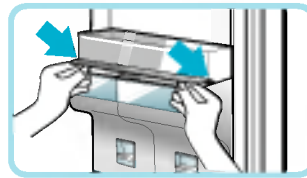


1. 웰빙 잡곡실 뚜껑의 가운데 부분을 이용하여 뚜껑을 제거한 후 잡곡을 채워 주세요.

- 두 칸의 잡곡실에는 2kg(현미기준)의 잡곡이 각각 들어 갑니다.(총 4kg 보관 가능)
- "강낭콩"보다 큰 잡곡은 보관하지 마세요.

※ 잡곡 저장통으로 손을 깊숙히 넣지 마세요. 아래 잡곡 취출부에 손이 끼어 다칠 수 있습니다.

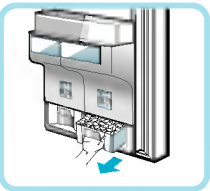
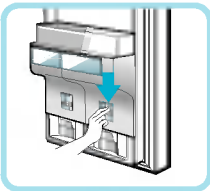
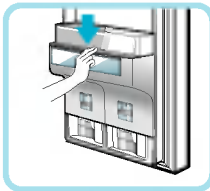
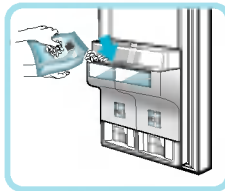
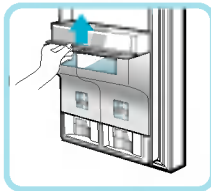
2. 뚜껑의 뒤쪽과 잡곡실을 맞춘 후 가운데 부분을 눌러 뚜껑을 닫아 주세요.



3. 버튼을 눌러서 잡곡을 잡곡 그릇으로 떨어뜨린 후 그릇을 꺼내어 사용하세요.

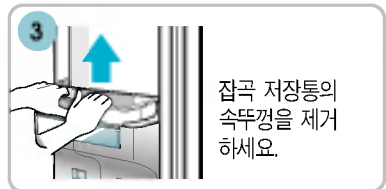
- 버튼을 3회 이하로 눌러 주세요. (4회 이상 누를 시 넘칠 수 있으니 주의 하세요.)
- 1회 분량은 70~100g 정도 입니다.(현미-100g, 콩-80g, 혼합잡곡-95g)
- 잡곡 그릇을 꺼낼 때에는 위로 살짝 들어서 꺼내어 주세요.

※ 청소시에는 마른 행주로 닦아 주세요. 물로 청소 했을 경우 잡곡이 취출구에 붙어 작동이 어려울 수 있습니다.



분해방법

※ 조립 순서는 분해 순서의 역순 입니다.



▶ R-T751LQ, R-T771LD/LH/TH/TD

패널 배경 램프(LCD Back Light)

표시 상태를 보기 쉽게 하기 위하여 아래의 경우 배경램프가 켜집니다.

1. 전원을 켤 때
2. 원하는 버튼을 누를 때
3. 냉장고 문(냉장실, 냉동실, 휴바)을 열 때

패널 배경 램프가 꺼져 있는 상태에서 버튼을 어느 하나라도 누르면
패널 배경 램프만 켜집니다. 설정되어져 있는 상태가 바뀌지는 않습니다.

절전을 위해 아래의 경우 배경램프가 꺼집니다.

1. 전원을 켜 후 1분 경과시
2. 냉장고 문(냉장실, 냉동실, 휴바)을 열고 닫은 후 20초 경과시
3. 원하는 버튼을 누른 후 20초 동안 버튼 조작이 없을 때

표시창 청소를 하기 위해 마른 헝겊 등으로 표시창을 문지를 시에 표시창 내의 LCD 특성상
검은 선들이 일시적으로 보일 수 있습니다. 이 현상은 잠시 후에 사라지므로 고장이 아닙니다.

터치 버튼 기능

- 1 터치 버튼은 정전기(Capacitive) 스위치로 기구적 동작이 없어도 정해진 거리에 근접한 신체나 정전기를 보유한 물체에 반응하여 동작합니다.
- 2 터치 버튼은 버튼 선택 문구의 측면 유리 밑에 있음으로 버튼 선택 문구의 측면을 손가락으로 터치해 주시면 표시창 버튼 조작이 됩니다. 무리하게 누르지 마시고 버튼 문구 위에 손가락만 닿아도 동작됩니다.
- 3 버튼의 배경 램프들은 절전을 위해 20초 후 자동으로 꺼집니다. 아무 버튼이나 첫번째 터치 시 기능이 동작하지 않고 LCD 배경 램프만 켜지며, 두번째 터치 시 기능이 동작합니다. 단, “잠금” 상태 선택 시에는 버튼을 터치하더라도 “잠금/풀림” 버튼의 램프만 3번 깜박이고 나머지는 꺼집니다.
- 4 전면 패널 청소 시 또는 인체의 접촉이 있으면 스위치가 동작될 수 있습니다.
- 5 버튼 선택 문구 위에 이물질이 있거나 인체 외 다른 형겉이나 장갑 등으로 터치 버튼을 조작하시면 재질이나 두께에 따라 동작하지 않을 수도 있습니다.
- 6 표시창 버튼은 터치 감지 방식으로 표면에 물기가 묻으면 동작이 둔감 혹은 다른 버튼이 동작될 수 있으니 물기를 닦고 사용하세요.

19. 표시창

< R-T771LD/LH 기준 >



* R-T751LQ 모델은 아바타 설명서를 참조하시기 바랍니다.

1 냉동실, 냉장실 온도조절

냉동실 및 냉장실의 온도를 조절할 수 있습니다.

냉동실 온도조절



설정온도



냉장실 온도조절



설정온도

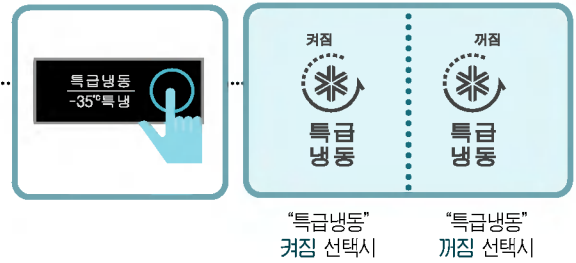


- 초기 설정 온도는 냉동실 19°C, 냉장실 2°C입니다.
- 버튼을 누를 때마다 (중)→(중강)→(강)→(약)→(중약) 순으로 반복됩니다.
- 표시된 설정온도는 냉장고 내의 실제 온도가 아니라 목표온도 이므로 실제 내부온도는 식품 상태에 따라 차이가 있습니다.
- 초기에는 냉장이 약합니다. 최소 2~3일 정도 사용하신 후에 위와 같이 온도를 조절하세요.

2 특급냉동

빠른 냉동을 위해 사용하세요.

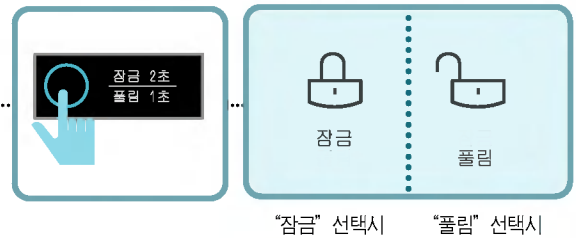
- **특급냉동** 버튼을 누를 때마다 “특급냉동”, “-35°C 특냉실”, “꺼짐”이 반복됩니다.
- “특급냉동” 선택 시 그래픽이 4회 회전한 후에 멈춥니다.
- 특급냉동을 켜 후 일정시간이 지나면 자동으로 꺼집니다.



3 잠금/풀림

다른 버튼의 동작을 차단합니다.

- **잠금/풀림** 버튼을 2초 이상 누르면 “잠금” 상태가 되고, 다시 1초 이상 누르면 “풀림” 상태가 됩니다.
- “잠금” 선택시 다른 버튼을 눌러도 동작하지 않습니다.



※ 기타 기능

기타 기능

문열림 경보

- 냉장고 문과 휴바 문이 열렸거나 완전히 닫히지 않은 채 1분이 지나면 30초 간격으로 3회의 경보음이 울립니다.
- 문을 닫은 후에도 경보음이 계속 울리면 서비스센터로 연락해 주세요.

진단(고장감지) 기능

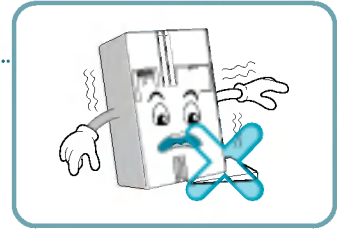
- 냉장고 사용 중 제품에 이상이 생겼을 때는 스스로 고장을 감지합니다.
- 제품에 고장이 발생하면 어떤 버튼을 눌러도 동작이 되지 않고 정상적인 표시가 되지 않습니다. 이 때는 전원을 끄지 말고 즉시 서비스센터로 연락해 주세요. 전원을 끄면 서비스 기사가 고장부분을 찾는데 많은 시간이 소요됩니다.

1 바닥이 평탄하고 고르지 확인하세요.

냉장고 설치바닥이 고르지 않으면?

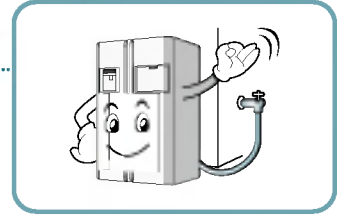
- 진동과 소음의 원인이 됩니다.
- 문의 개폐 등으로 냉장고가 넘어져 다칠 수 있습니다.

※ 용단이나 마루바닥 위에 설치할 때는 단단한 깔판을 깔아주세요.



2 급수관 연결이 용이하고 습기가 적은 곳인지 확인하세요.

자동제빙기와 디스펜서에 사용할 급수관을 손쉽게 연결할 수 있는 곳을 선택해 주세요. (디스펜서가 있는 모델)



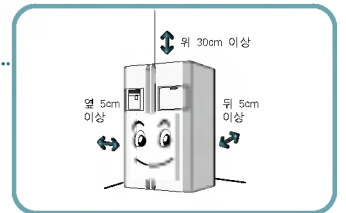
3 일정 수압 이상의 급수관을 연결 해주세요.

- 자동 제빙기가 제대로 동작하려면 147~834kPa (1.5~8.5kgf/cm²)의 수압이 필요합니다. (이는 3초 안에 180cc 종이컵에 물이 완전히 채워질 정도의 수압임)
- 수압이 147kPa(1.5kgf/cm²)이하일 때에는 정상적인 자동제빙과 급수를 위해 별도 압력펌프를 구입하셔야 합니다.

⚠ 경고- 마실 수 있는 물로만 연결하세요. 그렇지 않으면 위험을 초래할 수 있습니다.

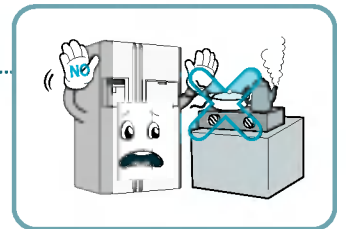
4 주위와 적당한 간격을 유지해 주세요.

주위와의 간격이 너무 좁으면 냉각력이 떨어지고 전기료가 많이 나오게 됩니다.



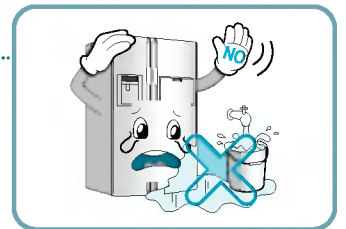
5 열기, 연탄가스가 많은 곳은 피해주세요.

주위 온도가 높으면 냉각력이 떨어지고 전기료가 많이 나오게 됩니다. 연탄가스나 연기가 많은 곳에서는 냉장고 외관이 변색될 수도 있습니다.



6 습기가 적고 통풍이 잘되는 곳에 설치해주세요.

습한 곳이나 물이 묻기 쉬운 곳에 설치하지 마세요. 제품이 녹이 슬거나 감전의 원인이 됩니다. 또 통풍이 잘되는 곳에 설치해 주세요.

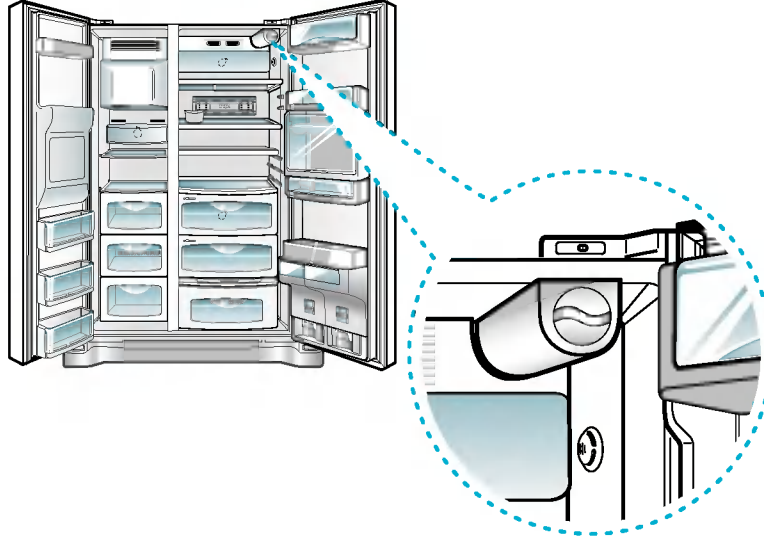


참고 ▶ 주위 온도가 5°C 이상 43°C 이하인 곳에 설치하세요.
설치장소의 온도가 너무 높거나 낮으면 기능에 이상이 발생할 수 있습니다.

정수필터는 잔류염소나 냄새 등을 제거하므로 6개월에 1회정도 교환하세요.

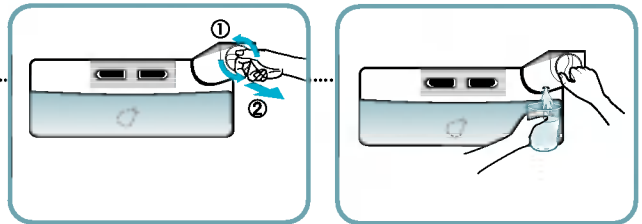
1 필터를 분리할 때는

- ❖ 냉장실 램프케이스 우측 상단에 필터가 장착 되어있습니다.



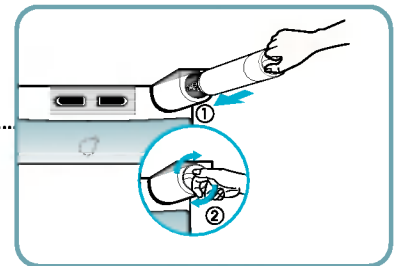
2 정수필터를 분리하세요.

- ❖ 교체해야 할 필터를 왼쪽으로(①) 90° 돌리세요.
 - ❖ 앞으로(②) 당겨 필터를 빼내세요.
- 정수필터를 분리하면 약간의 물이 떨어지므로 필터보다 조금 큰 물받이 그릇을 놓아주세요.



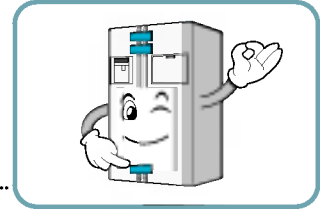
3 새 필터를 끼워주세요.

- ❖ 필터를 콘트롤 박스에 표시된 지시선에 서로 맞춰(①)밀어 넣으세요.
 - ❖ 지시선과 잠금 표시선이 일치하는지 확인 후 오른쪽(②)으로 돌리세요.
- 처음 필터를 설치 및 교환했을 때 필터 내의 공기와 활성탄 잔량을 빼내기 위해 디스펜서 버튼을 한번 더 눌러 약 3분(또는 "1")동안 물을 빼낸 후 버려 주십시오. (활성탄은 인체에 무해 합니다.)



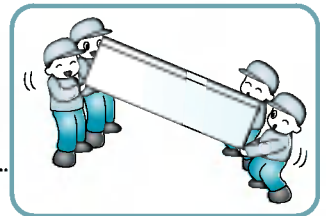
1 운반하기 전에

- 냉장고 안의 식품을 꺼낸 후 선반 등 깨질 위험이 있는 부품은 테이프로 고정하세요.
- 측면으로 세워서 운반할 경우 냉장고 문이 열리지 않게 문의 손잡이는 고정해 주세요.
- 전원코드는 뒷면 손잡이의 코드 홈에 느슨하지 않게 끼워 주세요.



2 운반할 때는

- 운반할 때는 아래쪽 손잡이 부분과 뒷면 손잡이를 잡고 운반하세요.
- 먼 곳으로 냉장고를 운반할 때는 완전히 옆으로 눕혀서 운반하지 마세요. 고장의 원인이 됩니다.

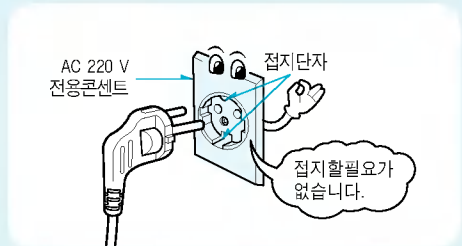


⚠ 주의 높이조절나사를 오른쪽으로 돌려 꼭 조여주세요.
바닥이 굽히거나 냉장고가 움직이지 않을 수 있습니다.

안전한 접지방법

접지 단자가 있는 경우 별도 접지가 필요 없습니다.

- **접지단자가 없는 경우**
접지단자가 없는 AC220V의 콘센트에 사용할 경우는 구리판에 접지선을 연결한 후 땅속에 묻어 주세요.
- **접지할 수 없는 장소의 경우**
식당이나 지하실 등 물기가 많거나 접지할 수 없는 곳에는 누전 차단기(정격전류 15mA, 정격부동작 전류 7.5mA)를 구입, 콘센트에 연결하여 사용하세요.



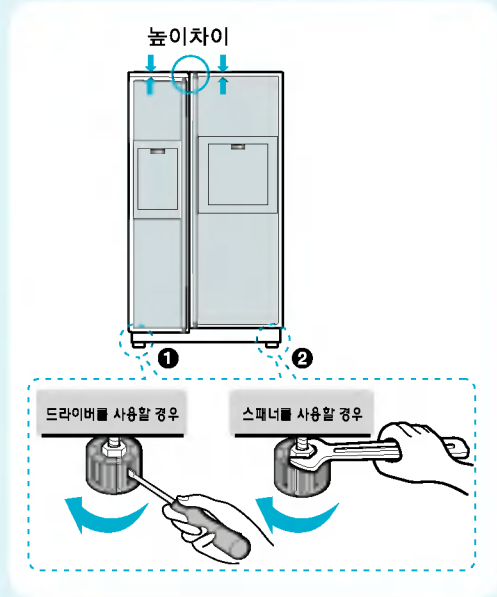
⚠ 주의 가스관, 수도 파이프, 피뢰침, 전화선 연결부에는 절대로 접지하지 마세요.

※ 접지는 누전으로 인한 감전사고의 위험을 방지하기 위한 것입니다.

바닥의 수평이 맞지 않을 경우

- 문의 높낮이가 다를 경우 바닥의 수평이 맞지 않아 차이가 발생할 수 있습니다.

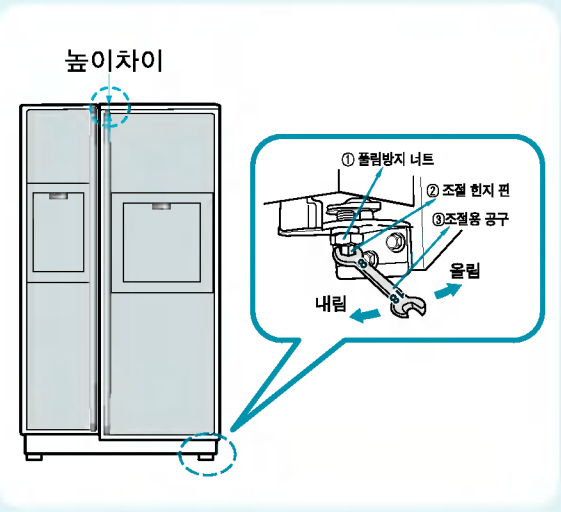
- 냉동실 문이 낮을 경우 - ①
왼쪽에 있는 높이조절나사의 홈 또는 너트에 일자형(-) 드라이버 또는 스패너를 사용해 왼쪽 방향으로 돌려 수평을 맞추세요.
- 냉장실 문이 낮을 경우 - ②
오른쪽에 있는 높이조절나사의 홈 또는 너트에 일자형(-) 드라이버 또는 스패너를 사용해 왼쪽 방향으로 돌려 수평을 맞추세요.



냉장실 문이 냉동실 문보다 낮을 경우

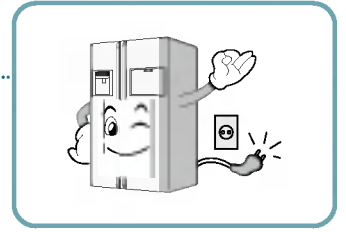
- 냉장고를 사용하다가 냉장실 문이 냉동실 문보다 낮을 경우 조절해 주세요.
- 1. 조절용 공구 ③번 넓은 쪽을 이용하여 풀림방지 너트 ①번을 (↻) 시계 방향으로 회전시켜 풀림방지 너트 조임을 느슨하게 만들어 주세요.
- 2. 조절용 공구 ③번 좁은 쪽을 이용하여 조절 힌지 핀 ②번을 (↻) 시계 방향 또는 (↻) 반시계 방향으로 회전시키며 냉장실 문과 냉동실 문의 높이 차이를 맞추어 주세요.
- 3. 문의 높이를 맞춘 후 풀림 방지 너트를 (↻) 반시계 방향으로 끝까지 조여 주세요.

⚠ **주의** 너무 과도하게 높이조절을 하지 말아 주세요. 힌지 핀이 빠질 수 있습니다.
(높이 조절 기능범위 : 최대 5mm)



1 청소하기 전에

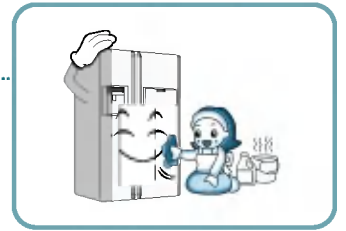
안전을 위해서 먼저 전원플러그를 반드시 뽑아주세요.



2 본체 외부는

부드러운 수건을 더운 물에 적서 닦아주고 세제를 사용하였을 경우에는 반드시 깨끗한 물수건으로 닦아주세요.

냉장고 측면(알루미늄)에 이물질이 묻었을 경우 지우개로 제거 한 후 부드러운 가제를 물에 적서 닦아주세요.
세제를 이용하면 얼룩이 발생 할 수 있습니다.



3 선반 및 문 바구니는

식품에 의해 더러워지기 쉬우므로 가끔씩 빼내어 물로 씻어주세요.



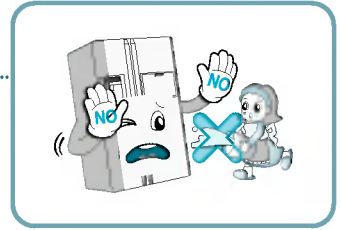
4 문의 패킹부분은

식품의 즙이나 주스 등이 묻은 상태로 사용하면 패킹이 빨리 손상되며 아랫부분은 특히 더러워지기 쉬우므로 주기적으로 닦아주세요.



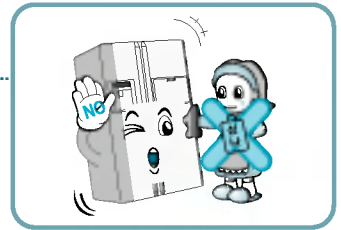
5 물은 뿌리지 마세요

냉장고에 물을 직접 뿌려서 청소하면 누전이나 고장의 원인이 됩니다.



6 다음은 사용하지 마세요.

물을 직접 뿌리거나 연마제, 석유, 벤젠, 신나, 알칼리성, 산성, 공업용 세제, 방향제, 초산류, 염산이나 끓는 물, 거친 솔 등은 냉장고 외관이나 부품을 상하게 하므로 사용하지 마세요. 감전, 변색, 화재의 위험이 있습니다.



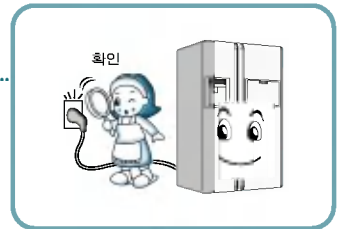
7 유기농 밀폐 야채실과 신선 맞춤실은

내부에 물이 고이기 쉬운 곳입니다. 보관식품에 물이 묻으면 상할 염려가 있으므로 그릇을 빼내어 물로 씻은 후 깨끗이 닦아주세요.

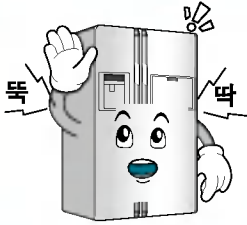


8 청소가 끝난 후에는

- 전원코드가 손상되지 않았는지, 전원플러그에 발열현상은 없는지, 플러그가 잘 꽂혀 있는지 확인해 주세요.
- 바스켓을 청소하고 새로 삽입한 경우에는 반드시 도어가 제대로 닫히는지 확인해 주세요.
 - 바스켓 위치가 바뀌면 내부 부품과 간섭 되어 문이 열린 채로 있을 수 있습니다.



소 음



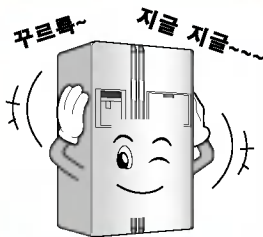
◀ “탁”, “탁” 하는 소리가 들릴 때

냉장고 내의 온도 변화에 따라 여러 부품들이 수축, 팽창하거나, 각종 제어장치들이 작동할 때 나는 소리입니다.



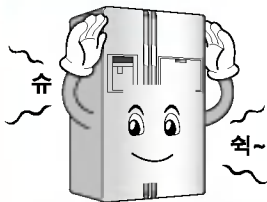
◀ “드르럭~” “덜컹” “웅~” 같은 소리가 들릴 때

냉장고가 운전을 시작하거나 끝날 때 압축기나 팬 등에 의해 발생하는 소리로 자동차의 시동을 켜거나 끌때 발생하는 소리와 유사한 원리 입니다.



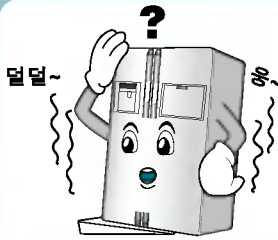
◀ “꾸르륵~” 하며 물 흐르는 소리가 들릴 때

냉동실에서 냉매가 상태 변화를 하면서 나는 소리 입니다.
액체가 기체로 바뀔 때는 물 흐르는 소리, 기체가 액체로 바뀔 때는 “꾸르륵” 소리가 납니다.



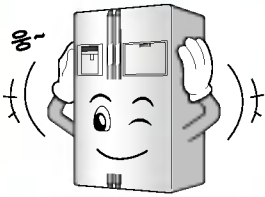
◀ 문을 닫은 직후 “슈~”, “씩~”하는 바람소리가 들릴 때

냉장실 또는 냉동실로 들어온 더운 공기가 빨리 냉각되면서 내부 압력이 일시적으로 낮아져서 발생하는 소리입니다.



◀ 떨리는 소리가 들릴 때

마루바닥이나 목재로 된 벽면에 냉장고를 설치하거나 수평조절이 바르지 못하면 진동으로 소리가 커질 수 있습니다.



◀ 처음 설치시 소리가 크게 들릴 때

처음으로 냉장고를 운전시키면 온도를 빨리 낮추기 위해 고속으로 회전하기 때문에 소리가 크게 들릴 수 있습니다. 일정 온도 이하로 내려가면 소리도 점차 작아집니다.

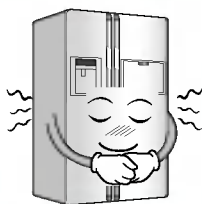
성 에 / 이 슬



◀ 냉장고 안쪽 또는 바깥쪽에 성에나 이슬이 생길 때

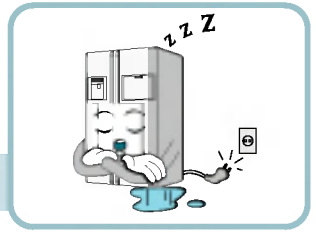
차가운 냉장고 안쪽에 바깥공기가 들어가면 성에/이슬이 생길 수 있습니다. 특히, 문을 자주 여닫거나 문이 덜 닫혔을 경우에 생기기 쉽습니다. 또한, 설치 장소의 습도가 높거나 장마철 비가 오는 날과 같이 습도가 높으면 냉장고 바깥쪽에 이슬이 맺히는 일이 있습니다. 습도가 매우 높을 때 일어나는 현상으로 이때는 마른 수건으로 닦아 주세요.

온 도



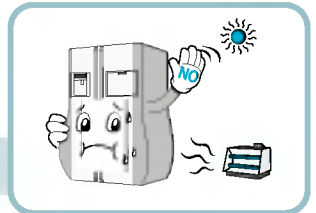
◀ 냉장고 앞쪽이 따뜻할 때

냉장고 전면의 돌레와 냉동실과 냉장실의 칸막이 부분은 이슬 맺힘을 방지하는 방열 파이프가 설치되어 있습니다. 특히, 냉장고 설치 후나 여름철에는 뜨겁게 느껴질 수 있으나 고장이 아니므로 안심하고 사용하세요.



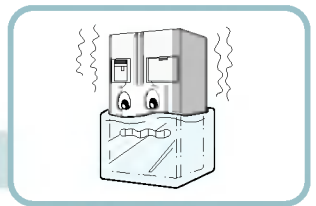
1 냉동, 냉장이 전혀 되지 않을 때

Q 정전이 되지 않았습니까?	A 다른 제품의 전원을 확인하세요.
전원 플러그가 콘센트에서 빠져있지 않습니까?	전원코드를 콘센트에 바르게 연결해 주세요.
전원은 220V입니까?	110V일 경우에는 변압기를 연결하여 사용해 주세요.
변압기를 사용할 경우, 변압기의 전원 램프가 꺼져 있습니까?	변압기의 전원 램프를 켜 주세요.



2 냉동/냉장이 잘 되지 않을 때 (자세한 온도조절 방법은 설명서를 참조하세요)

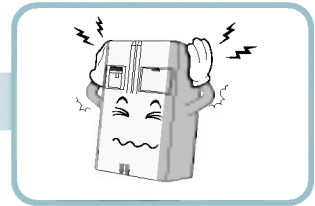
Q 냉장실 온도조절이 '약' 쪽에 있지 않습니까?	A 온도조절을 '중' 이상으로 맞추세요.
직사광선을 받거나 가스레인지 등의 열기구에 가까이 있지 않습니까?	설치장소를 확인해 주세요.
뜨거운 식품을 식히지 않고 넣지 않았습니까?	뜨거운 음식은 곧바로 넣지 마시고 식혀서 넣어주세요.
식품을 너무 많이 넣지 않았습니까?	식품은 적당한 간격을 두고 넣어주세요.
문은 완전히 닫혀 있습니까?	냉장고 앞쪽을 약간 높게 높이조절나사를 조정하고, 보관 음식이 문에 끼지 않게 한 후 문을 꼭 닫아 주세요.
냉장고 주위에 적당한 간격이 유지되어 있습니까?	주위에 적당한 간격을 두세요.
설치장소의 온도가 5°C 이하로 되지 않았습니까?	기본 설치방법을 참조하여 주위 온도가 5°C 이상인 곳에 설치해 주세요.
이동형 제빙칸이 램프덮개가 있는 두번째칸에 있습니까?	냉동실 문이 닫히지 않으므로 다른 칸으로 이동해 주세요.



3 냉장실 식품이 얼 때 (과잉냉각상태) (자세한 온도조절 방법은 설명서를 참조하세요)

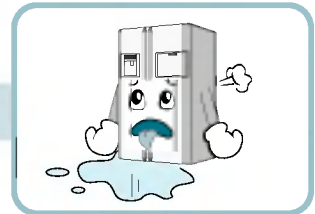
Q 냉장실 온도조절이 '강' 에 있지 않습니까?	A 온도조절을 '중' 이하로 낮춰주세요.
수분이 많고 얼기 쉬운 식품을 선반 안쪽의 냉기가 나오는 입구부분에 넣지 않았습니까?	수분이 많고 얼기 쉬운 식품은 선반의 바깥쪽에 넣어주세요.
수분이 많고 얼기 쉬운 식품을 냉장실 위쪽 선반에 넣지 않았습니까?	수분이 많고 얼기 쉬운 식품은 냉장실 아래쪽 선반에 넣어주세요.

4 소음이 심하고 이상한 소리가 날 때



Q 냉장고 설치장소의 바닥이 약하거나, 불안정하게 설치되어 있지 않습니까?	A 바닥이 튼튼하고 고른 곳에 설치하세요.
냉장고 뒷면이 벽에 닿지 않았습니까?	주위에 적당한 간격을 주세요.
냉장고 뒷면에 물건이 떨어져 있지 않습니까?	물건을 치워주세요.
냉장고 위에 물건이 올려져 있지 않습니까?	무거운 물건을 올리지 마세요.

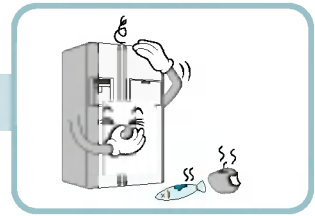
5 신선 맞춤실에서 보관식품이 얼지 않고 녹을 때



Q 냉동실 육류를 신선 맞춤실으로 옮긴 것은 아닙니까?	A 저온에서 냉동된 식품이 그 보다 높은 온도에서 녹는 것은 자연적인 것입니다.
신선 맞춤실이 냉장이나 야채 기능으로 되어 있지는 않습니까?	육류, 생선 보관 시에는 육류 기능으로 전환하여 사용하세요.

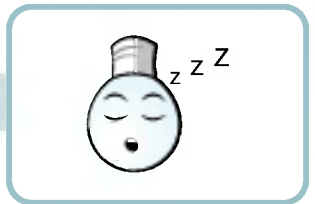
(자세한 신선 맞춤실 사용 방법은 설명서를 참조하세요.)

6 냉장고에서 냄새가 날 때



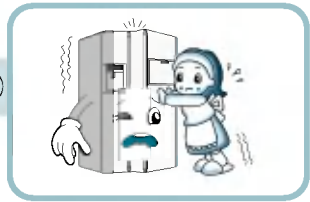
Q 냉동, 냉장실 온도조절 스위치가 '약' 쪽에 있지 않습니까?	A 온도조절을 '중' 이상으로 맞추세요.
자극성 음식을 넣지 않았습니까?	냄새가 강한 음식물은 밀폐용기에 넣어서 보관하세요.
유기농 밀폐 야채실의 야채가 상하지 않았습니까?	유기농 밀폐 야채실의 야채는 너무 오래 보관하지 마세요.

7 램프가 켜지지 않을 때에는 (자세한 램프 교환 방법은 설명서를 참조하세요.)



Q 램프가 꺼져 있습니까?	A 램프는 소모성 부품이므로 램프에 불이 들어오지 않을 경우에는 LC전자 서비스 센터에서 램프를 구입 후 직접 교환하여 사용 하세요. ▶ 주의 : 램프 교환시에는 반드시 전원 플러그를 빼 주세요.
----------------	---

8 냉장고 문이 잘 닫히지 않을 때 (자세한 높이 조절 방법은 설명서를 참조하세요.)



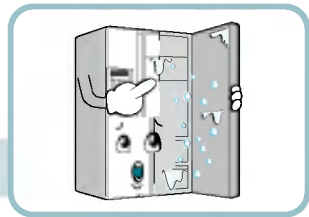
Q 냉장고가 앞쪽으로 기울어져 있지 않습니까?

A 높이조절나사를 조절하여 냉장고 앞쪽을 약간 높게 하면 냉장고 문이 잘 닫힙니다.

⚠ 문이 잘 열리지 않을 경우

문을 열고 닫은 후 1분 이내에 다시 열려고하면 냉장고 내부의 압력 때문에 잘 열리지 않을 수 있습니다.

9 냉장고 안쪽이나 유기농 밀폐 야채실 덮개 밑면에 이슬이 맺힐 때



Q 뜨거운 음식을 식히지 않고 넣지 않았습니까?

A 뜨거운 음식은 반드시 식혀서 보관하세요.

문을 오랫동안 열어두지 않았습니까?

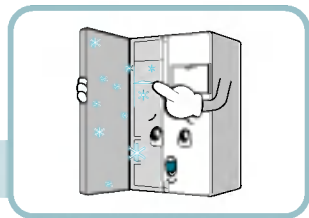
문을 닫아 두면 이슬이 자동으로 없어지긴 하지만 마른 걸레로 닦아 주시면 더 좋습니다.

문을 자주 여닫지 않았습니까?

음식을 보관할 때는 뚜껑이 있는 용기에 담거나 밀봉하여 보관하세요.

물기가 많은 식품을 뚜껑을 닫지 않고 넣지 않았습니까?

10 성에(얼음)가 생길 때



Q 문을 잘 닫았습니까?

A 보관식품에 간섭될 수 있으므로, 문을 정확히 닫아 주세요.

뜨거운 음식을 식히지 않고 넣지 않았습니까?

뜨거운 음식은 반드시 식혀서 보관하세요.

냉동실의 공기 입구나 출구가 막혀 있지 않습니까?

냉장고 내 공기의 순환이 잘 되도록 공기 입구나 출구가 막히지 않게 보관해 주세요.

냉동실에 식품을 뽁뽁하게 넣지 않았습니까?

식품은 적당한 간격을 두십시오.

1 필요 이상으로 냉장고 문을 자주 여닫지 마세요.

2 정전이 되었을 때

- 문을 되도록 자주 여닫지 마세요. 여름에도 2~3시간의 정전이면 식품 보관에는 영향이 없습니다.

3 오랫동안 문을 열어놓지 마세요.

4 필요 이상으로 냉장고 안을 차갑게 하지 마세요.

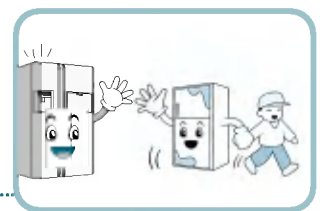
5 냉장고 위에 덮개를 씌울 때

- 문을 닫을 때 덮개가 끼지 않도록 주의하세요.
- 문이 제대로 닫히지 않으면 냉동실 및 냉장실에 성에 및 고드름이 생기고 온도가 올라갑니다.

폐가전제품 처리절차

1 신규 제품 구입시

LG전자 대리점에서 신제품을 구입한 후, 기존 제품을 버리고자 할 경우에는 신규제품 배달시 무상으로 처리해 드립니다.



2 단순 폐기시

가전제품, 가구 등 대형 생활폐기물을 버리고자 할 경우에는 지역 동사무소로 연락하시면 됩니다.

- ⚠️ 특히, 이 냉장고는 소량(80~90g)이기는 하나 가연성인 천연가스(이소부탄, R600a)를 냉매로 사용하고 있으므로, 냉장고 폐기시 반드시 지역 동사무소 또는 폐기 전문업체에 연락하시기 바랍니다.



제품보증서



제품명 :			모델명 :		
구입일 :	년	월	일		
고객성명 :	전화 :		주소 :		
대리점 상호 :	전화 :		주소 :		



■ 수리를 의뢰할 때는 구입자가 기재된 본 보증서를 제시해야 충분한 서비스를 받으실 수 있으므로 잘 보관하시기 바랍니다.

- 본 제품에 대한 품질보증은 보증서에 기재된 내용으로 보증 혜택을 받습니다.
- 무상 보증 기간은 구입일로부터 산정되므로 구입일자를 기재 받으시기 바랍니다. (구입일자 확인이 안될 경우 제조년월로부터 3개월이 경과한 날로부터 품질보증 기간을 기산합니다.)
- 가정용 제품을 영업용(영업활동, 비정상적인 사용환경 등)로 사용하거나, 산업용제품인 경우에는 무상 보증기간을 영업용도 1/2(6개월)로 적용합니다. (핵심 부품 포함)
- 이 보증서는 재발행되지 않습니다.
- 별도 계약에 의한 공급(조달, HOST, 단일용품 등) 일 경우에는 주계약에 따라 보증내용을 적용합니다.

주요 부품 보증기간

- 냉장고, TV, 오디오, 전자렌지, 룸에어컨, 공냉식에어컨, 냉온풍기 등 7년
- 카세트 등 6년
- VCR, 세탁기, 청소기, 비디오키메라, 가스레인지, 팬히터, 온풍기, 공기 정화기, 선풍기, 가습기 등 5년
- PC, 모니터, 보온밥솥 등 4년
- 휴대폰, 석유스토브 등 3년
- ※ 상기 이외 제품은 품질 보증기간 1년, 부품 보증기간 5년으로 규정합니다.

핵심부품 보증기간

- 냉장고, 에어컨의 컴프레서, TV의 OPT, 모니터의 CDT 4년
- 세탁기의 모터, 전자레인지의 마그네트론, VCR의 헤드드럼, 팬히터, 로터리히터, 온풍기의 버너, PC의 메인보드(마더보드) 3년
- LCD TV, LCD 모니터의 패널(단, 노트북 제외) 2년
- ※ 단, 핵심부품 보증기간 이내라도 사용시간이 모니터의 CDT는 10,000시간, LCD TV/LCD 모니터의 LCD 패널은 5,000시간을 초과한 경우 보증기간이 만료된 것으로 함.

소비자 분쟁해결 기준 안내

	소비자 피해 유형	보상내역	
		보증기간내	보증기간 경과후
정상적인 사용상태에서 자연 발생한 성능, 기능상의 고장 발생시	구입 10일 이내에 중요한 수리를 요하는 경우	제품교환 또는 구입가 환불	
	구입 1개월 이내에 중요 부품에 수리를 요하는 경우	제품교환 또한 무상수리	
	교환된 제품이 1개월 이내에 중요한 수리를 요하는 경우	구입가 환불	유상수리
	교환 불가능 시		
	하자 발생 시	무상수리	
	동일 하자에 대하여 수리했으나 고장이 재발(4회째)		유상수리
	여러 부위의 고장으로 총4회 수리 받았으나 고장이 재발(5회째)	제품교환 또는	
	수리 불가능 시	구입가 환불	
	수리용 부품을 보유하고 있지 않아 수리가 불가능한 경우		정액 감가상각한 금액에 10%를 가산하여 환불
소비자의 고의, 과실에 의한 성능, 기능상의 고장	소비자가 수리 의뢰한 제품을 사업자가 분실 한 경우		
	제품구입시 운송과정 및 제품 설치 중 발생한 피해	제품교환	
■ 천재지변(화재, 염해, 가스, 지진, 풍수해 등)에 의해 고장이 발생하였을 경우. ■ 사용상 정상 마모되는 소모성 부품을 교환하는 경우.	수리가 가능한 경우	유상수리	유상수리
	수리가 불가능한 경우	유상수리에 해당하는 금액 징수 후 제품교환	
■ LG전자 대리점이나 서비스센터의 수리기술사가 아닌 사람이 수리 또는 개조하여 고장이 발생하였을 경우. ■ 기타 제품 자체의 하자가 아닌 외부 원인으로 인한 경우.		유상수리	유상수리
■ 고장이 아닌 경우 서비스를 요청하면 요금을 받게 되므로 반드시 사용설명서를 읽어주세요. ■ 제품 기능 사용설명 및 분해하지 않고 처리하는 간단한 조정시(1회 무료, 2회부터 유료)			

• LG전자는 '불친절' 서비스에 대해서는 요금을 받지 않습니다. (No Delight, No Payment) • 명시되지 않은 사항은 「소비자 분쟁해결 기준」에 따릅니다. • 고객센터(수신자 부담) : 080-023-7777
 • 상기 보상 기준은 재정경제부 고시 제2000-21호 규정에 의거 합니다. • 기구세척, 조정, 사용설명 등은 고장이 아닙니다. • FAX : 02-2630-3565

1 고객의 권리

고객께서는 제품 사용 중에 고장이 발생할 경우, 구입일로부터 1년동안 무상 서비스를 받으실 수 있는 소중한 권리가 있습니다. 단, 고객과실 및 천재지변에 의해 고장이 발생한 경우에는 무상 기간내라도 유상 처리됨을 알려드립니다.

2 유상 서비스 (고객의 비용 부담에 대한 책임)

서비스 신청시 다음과 같은 경우는 무상 기간내라도 유상 처리 됩니다.

- ① 제품내에 이물질(물, 음료수, 커피, 장난감 등)이 들어있어 고장이 발생하였을 경우.
- ② 제품을 떨어뜨리거나, 충격을 주어 제품이 파손되거나 기능상의 고장이 발생하였을 경우.
- ③ 신나, 벤젠 등 유기 용제에 의하여 외관이 손상되거나 변형된 경우.
- ④ LG전자 정품이 아닌 부품 또는 소모품을 사용하여 제품 고장이 발생하였을 경우.
LG전자 정품(아답타, 배터리, 필터, 이어폰 등)은 가까운 LG전자 서비스센터에서 구입 가능합니다.
- ⑤ 사용전압을 오(誤)인가하여 제품 고장이 발생하였을 경우.
- ⑥ 고객이 제품을 임의 분해하여 부속품이 분실 및 파손되었을 경우.
- ⑦ LG전자 서비스센터의 수리기사(사)가 아닌 사람이 제품을 수리하거나 개조하여 고장이 발생하였을 경우.
- ⑧ 천재지변(낙뢰, 화재, 풍수해, 가스, 염해, 지진 등)에 의해 고장이 발생하였을 경우.
- ⑨ LG전자 제품의 사용설명서 내에 있는 “안전을 위한 경고 및 주의사항”을 지키지 않아 고장이 발생하였을 경우.
(“안전을 위한 경고 및 주의사항”을 잘 지키면 제품을 오래 사용할 수 있습니다.)
- ⑩ 고객의 기타 과실에 의하여 고장이 발생하였을 경우.

3 LG전자 서비스 안내

서비스 접수, 상담 및 서비스센터 문의는 전국 어디서나 지역번호 없이 1544-7777, 1588-7777을 이용해 주시기 바랍니다.

메모하세요.

메모하세요.

메모하세요.

메모하세요.

사용법 설명 Check List

(설치 기사용)



담당설치 기사는 사용법 설명시 아래 체크내용을 반드시 확인 바랍니다.

필수 체크내용(고객설명)	확인란 (O/X)
1. 냉장/냉동실 사용중 디스플레이 온도조절 방법	
2. 잠금/풀림 기능에 대한 설명 - 제품 display 고장으로 오인하지 않도록 설명	
3. 특급냉동 기능 사용방법 (2~3시간 후 자동 꺼짐)	
4. 특냉실(-35°C) 기능 사용방법	
5. 디스플레이 절전 기능에 대한 설명 - Display사용 20초후 절전을 위해 LED만 꺼짐 설명 - 제품 display 고장으로 오인하지 않도록 설명	
6. 야채 싱싱 전환실/신선 맞춤실/유기능 밀폐 야채실/웰빙 잠곡실 사용방법	
7. 냉기 통로 너무 근접하여 음식물 저장하지 않도록 설명 - 냉장실 상칸은 냉기를 바로 강하게 받아 음식물이 쉽게 얼수 있음을 설명	
8. 부품사용 및 분해조립방법 설명 - 냉장/냉동실 선반 - 냉장/냉동실 바스켓 - 냉장/냉동실 서랍 - 냉동실 제빙기 - 홈바 캔릭 사용방법	
9. 도어 아이스 메이커 사용 방법 설명 (도어 아이스 메이커 있는 모델만 해당)	
10. 필터 교체방법(디스펜서 모델)	
11. 디스펜서 사용방법(디스펜서 모델)	

■ 사용시 주의사항

1. 사용 중 문이 닫히지 않을 경우, 선반과 바구니에 보관된 식품이 서로 닿는지 확인해 주세요.
2. 사용 중 냉장고의 전원이 들어오지 않을 경우 전원플러그와 콘센트의 연결상태를 확인해 주세요.

* 사용 중 불편을 느끼실 경우 사용 설명서를 확인해 주시고, 추가 문의의 사항이 있으시면 **냉장고 문의 전화 080-023-7777**번으로 연락주세요.

■ 제품규격

본 사용설명서에 표시된 내용(외관형태 및 제품규격)은 제품의 품질을 높이기 위하여 예고없이 변경되는 수가 있습니다.

구분		모델명	R-T751LQ
유효내용적	총 내용적		746L
	냉동실		268L
	냉장실		478L
제품크기	폭		912mm
	깊이	손잡이 포함	919mm
		손잡이 제외	858mm
	높이		1778mm
정격전압 및 주파수			AC 220V 60Hz
무게			165kg

구분		모델명	R-T771LD	R-T771LD
유효내용적	총 내용적		767L	
	냉동실		289L	
	냉장실		478L	
제품크기	폭		912mm	
	깊이	손잡이 포함	919mm	917mm
		손잡이 제외	858mm	
	높이		1778mm	
정격전압 및 주파수			AC 220V 60Hz	
무게			159kg	

구분		모델명	R-T771LH	R-T771TH
유효내용적	총 내용적		767L	
	냉동실		289L	
	냉장실		478L	
제품크기	폭		912mm	
	깊이	손잡이 포함	919mm	917mm
		손잡이 제외	858mm	
	높이		1778mm	
정격전압 및 주파수			AC 220V 60Hz	
무게			155kg	