

중대형 에어컨 **WHISEN**

사 용 설 명 서

실내기 : LPNC1303S
LPNC1303D
LPNC1453D
LPNC1453S

실외기 : LPUC1303S
LPUC1303D
LPUC1453D
LPUC1453S

살아있는 생활포털 **DreamLG.com**

사용불편 및 고장접수는

1544-7777
1588-7777

사이버 서비스 센터 : www.lgservice.co.kr

사용 전에 「안전을 위한 주의사항」을 반드시 읽고
정확하게 사용하세요.

사용자의 안전을 지키고 재산상의 손해 등을 막기
위한 내용입니다.

사용설명서에 제품보증서가 포함되어 있습니다.

사용설명서를 읽고 난 후 사용하는 사람이
언제라도 볼 수 있는 장소에 보관하세요.

이 제품은 국내(대한민국)용입니다.
전원, 전압이 다른 해외에서는 사용할 수 없습니다.

이런 점이 좋습니다

저희 LG 중대형 에어컨을 애용하여 주셔서 감사합니다.
설명서를 읽으신 후 사용하시면 훨씬 편리하고 안전하게 오래 사용할 수 있습니다.

초절전 시스템(TPS) (Twin power system)

여름철 실외온도가 낮은 경우는 하나의 압축기로 절전 냉방운전을, 실외온도가 높은 경우는 두개의 압축기로 동시 운전하여 급속 냉방운전을 하도록 에어컨 스스로가 판단하여 자동으로 냉방성능을 변화시켜서 절전 및 쾌적 급속 냉방을 시켜 주는 시스템입니다.

(실내기 : LPNC1303D/LPNC1453D, 실외기 : LPUC1303D/LPUC1453D 모델에 한함)

강력한 냉방 운전

무더운 여름철에 강력한 냉방을 얻을 수 있습니다.

간편예약 기능

원하는 시간동안 운전하고 자동으로 꺼지게 할 수 있습니다.

에너지 절약형

전기료가 적게 들고, 절전 능력이 탁월합니다.

송풍운전 기능

공기가 탁할 때 사용하면 쾌적한 바람을 얻을 수 있습니다.

고품격 디자인

어느 곳에도 잘 어울리는 디자인입니다.



항균필터 채용

항균필터 채용으로 세균까지 없애주며, 실내공기는 깨끗 깨끗~

편리한 리모컨

리모컨으로 편리하게 조작할 수 있습니다.

차례

사용 전에

안전을 위한 주의사항	4~13
각 부분의 명칭	14~16
- 실내기/실외기	
- 조절부	
- 리모컨	
리모컨 사용방법	17
- 보관방법	
- 건전지 넣는방법	
- 주의사항	

사용 중에

냉방 운전	18
- 표준 냉방	
- 파워 냉방	
- 히모니 냉방	
온도조절	19
바람조절	20
- 좌우 풍향조절	
- 상하 풍향조절	
- 풍량조절	
부가기능	21~22
- 인공지능	
- 강력제습	
- 송풍운전	
- 간편예약	

사용 후에

설치 방법	23~24
- 설치장소 선정	
- 에어컨 설치순서	
필터청소	25
보관방법	26
고장신고 전 확인사항	27~29





알아두기

고객 서비스에 대하여	30
제품보증서/고객카드	31
소비자 피해보상 안내	32
폐 가전제품 처리	33
/포장박스 폐기시 안내	
/냉매취급시 주의사항	
제품규격	34
메모	35

안전을 위한 주의사항

다음에 표시되어 있는 안전 관련한 주의사항들은 제품을 안전하고 정확하게 사용하여 예기치 못한 위험이나 손해를 사전에 방지하기 위한 것입니다.

경고 / 주의 내용

-  **경고** 지시사항을 지키지 않았을 경우 사용자가 사망하거나 중상을 입을 수 있습니다.
-  **주의** 지시사항을 지키지 않았을 경우 사용자의 부상이나 재산 피해가 발생할 수 있습니다.
 -  위험을 끼칠 우려가 있는 사항과 조작에 대하여 주의를 환기시키기 위한 기호입니다. 위험 발생을 피하기 위하여 주의깊게 살펴보고 지시에 따라 주세요.
 -  위험을 방지하기 위하여 피해야 하는 사용방법을 표시하는 기호입니다.



- 시스템 에어컨은 이전 설치하는 제품이 아닙니다. 부득이하게 이전 설치할 경우에는 반드시 LG전자 시스템 에어컨 시공자격을 보유한 시스템 에어컨 전문점에 의뢰하여 주시기 바랍니다.
- 공동주택의 경우 분양 시 기본 품목에 포함된 시스템 에어컨은 주택공급 규칙(2004.1/건설교통부)에 의거 이전 설치 할 수 없습니다.

⚠ 경고

설치할 때

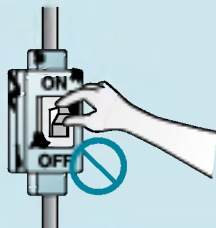
전기공사를 할 때는 제품을 구입한 전문점이나 서비스 센터에 의뢰하세요.

임의로 분해, 수리할 경우 화재나 감전의 원인이 됩니다.



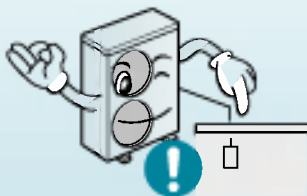
손상된 누전차단기나 전용개폐기는 사용하지 마세요.

화재 및 감전의 원인이 됩니다.



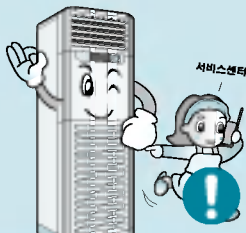
반드시 접지공사를 하세요.

접지를 하지 않으면 감전의 원인이 됩니다.



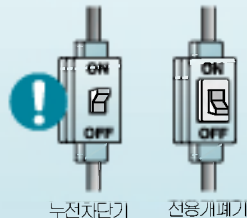
제품 설치하는 반드시 서비스 센터나 설치 전문점에 의뢰하세요.

화재, 감전, 폭발, 상해의 원인이 됩니다.



반드시 누전차단기와 전용개폐기를 설치하세요.

설치하지 않으면 화재 및 감전의 원인이 됩니다.



설치된 제품을 재설치할 때는 제품을 구입한 전문점이나 서비스 센터에 의뢰하세요.

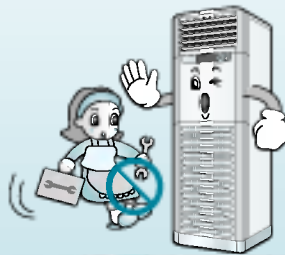
화재, 감전, 폭발, 상해의 원인이 됩니다.



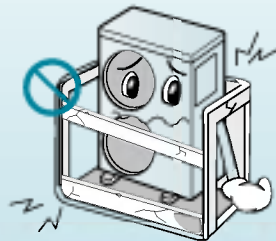
제품 주변에서 가연성
가스나 인화성 물질을
보관 및 사용하지 마세요.
화재 및 제품 고장의 원인이
됩니다.



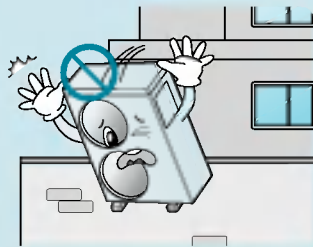
제품을 임의로 분해, 수리, 개조
하지 마세요.
화재 및 감전의 원인이 됩니다.



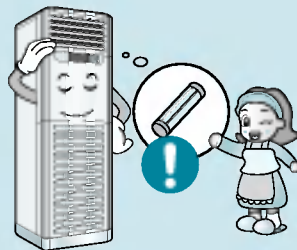
실외기 설치대가 장기간
사용으로 손상되지 않았는지
확인해 주세요.
상해 및 사고의 원인이 됩니다.



떨어질 우려가 있는 장소에는
절대 설치하지 마세요.
상해의 위험이 있습니다.



정격 용량의 퓨즈를 사용하세요.
화재 및 고장의 원인이 됩니다.



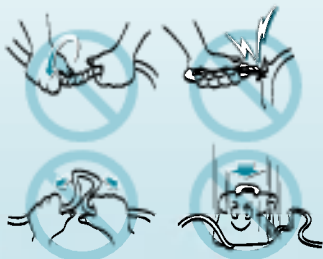
설치중량이 견디지 못하는 장소
에는 설치하지 마세요.
제품이 상하거나 고장이 날 수
있습니다.



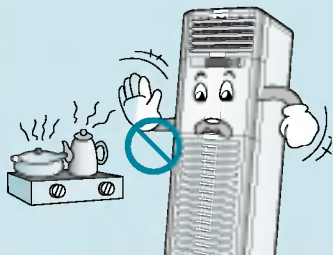
사용할 때 ●

전원선을 임의로 변경하거나 연장
하지 마세요.

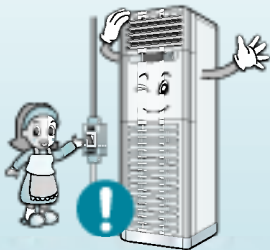
화재 및 감전의 원인이 됩니다.



제품 가까이에 화기를 두지 마세요.
화재의 원인이 됩니다.

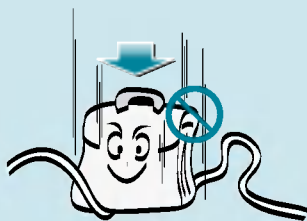


에어컨 전용선을 사용해주세요.
화재 및 감전의 원인이 됩니다.



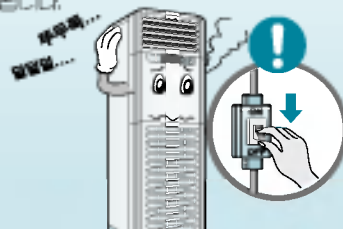
전원선 위에 무거운 것을 올려 놓지
마세요.

화재 및 감전의 원인이 됩니다.



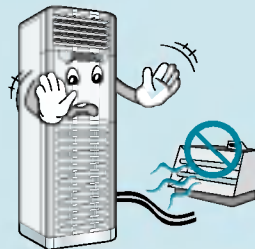
제품에서 이상한 소리나 냄새 또는
연기가 나면 주전원 스위치를 내려
주세요.

그렇지 않으면, 화재 및 감전의 원인이
됩니다.



전원선 가까이에 열기구를
사용하지 마세요.

화재 및 감전의 원인이 됩니다.



제품 내부에 물이 들어가지 않도록 하세요.
감전 및 고장의 원인이 됩니다.



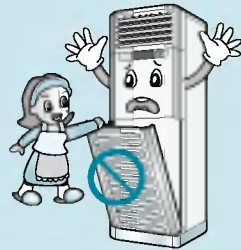
제품 동작중에 주전원 스위치로 끄지 마세요.
화재 및 감전의 원인이 됩니다.



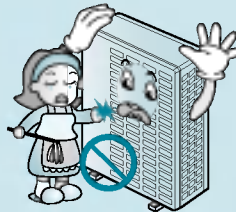
젖은 손으로 주전원 스위치를 동작 시키지 마세요.
화재 및 감전의 원인이 됩니다.



운전중에 실내기 및 실외기의
흡입구를 열지 마세요.
감전 및 고장의 원인이 됩니다.



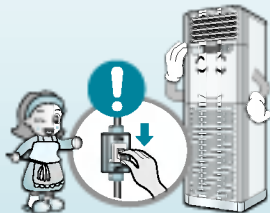
제품의 열교환기는 표면이
날카로우니 청소시 주의하세요.
그렇지 않으면, 상해의 원인이
됩니다.



제품이 침수 되었을 경우에는
반드시 서비스 센터에 의뢰
하세요.
화재 및 감전의 원인이 됩니다.



청소시 주전원 스위치를 반드시 내려 주세요.
화재 및 감전의 원인이 됩니다.

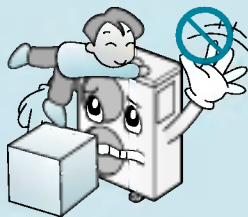


장시간 사용하지 않을 시 주전원 스위치를
내려 주세요.
화재 및 고장의 원인이 됩니다.



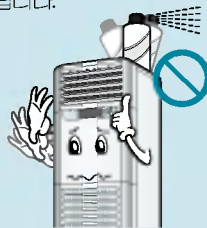
실외기 위에는 어린아이가 올라설 수 없도록
하세요.

어린이가 떨어져 크게 다칠 수 있습니다.



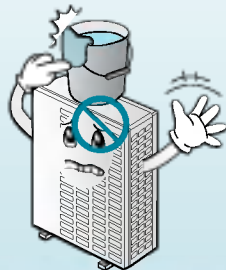
압력용기 방지 및 사용하지 마세요.
(제품 옆에서 헤어 스프레이를 사용하지
마세요.)

폭발하거나 점화불량, 연소중 소화 등의
고장원인이 됩니다.



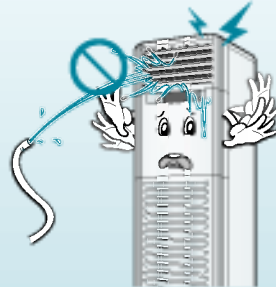
제품에 물이 들어있는 용기 등을 올려 놓지
마세요.

물이 쏟아질 경우에 화재 및 감전의 원인이
됩니다.



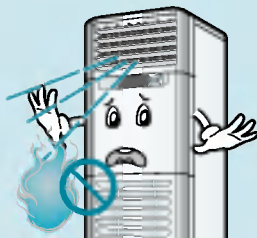
물을 뿌리지 마세요.

감전과 고장의 원인이 됩니다.



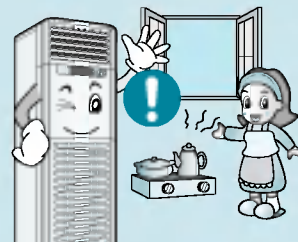
에어컨 바람이 미치는 곳에서는 연소기구를
사용하지 마세요.

화재의 위험이 있습니다



연소기구와 함께 운전할 때는 수시로 환기를
시켜 주세요.

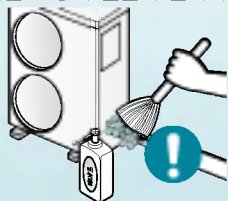
화재 및 감전의 원인이 됩니다.



⚠ 주의

설치할 때 ●

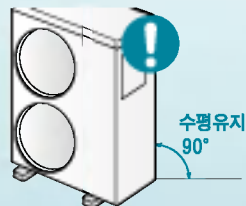
제품 설치 및 수리 후에는 반드시 가스누설을 검사하세요.
제품 고장의 원인이 됩니다.



배수호스는 확실하게 배수가 되도록 설치하세요.
누수의 원인이 됩니다.



제품 설치시 수평을 맞춰주세요.
진동 및 누수의 원인이 됩니다.



실외기의 소음과 더운 바람이 이웃에게 피해가 되지 않도록 설치하세요.
이웃과 다툼의 원인이 됩니다.

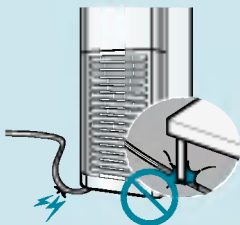


실내외기의 연결전선은 반드시 규격품을 사용하세요.

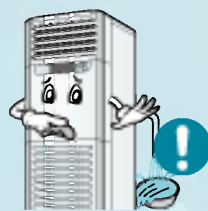


실내외기 연결전선

전원선이 깔리거나 매설되지 않도록 해주세요.
화재 및 감전사고의 원인이 됩니다.



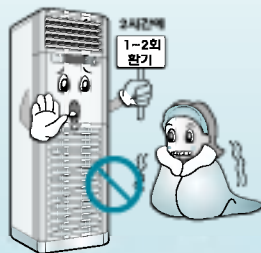
응축수가 원활히 배출 될 수 있는 구조로 설치해 주세요.
바닥으로 흘러 넘칠 수 있습니다.



사용할 때 ○

지나친 냉방을 피하시고, 장시간
사용시 환기를 시켜 주세요.

건강에 해롭습니다



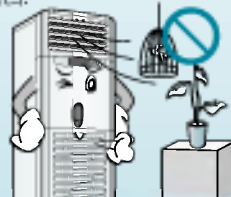
가스가 새 때에는 제품을 동작시
키기 전에 창문을 열어 환기시켜
주세요.

폭발 및 화재의 원인이 됩니다



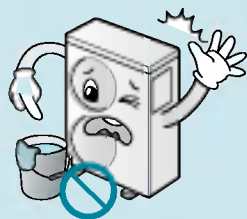
동식물, 정밀기기, 미술품의 보존
등 특수용도/장소에는 사용하지
마세요.

그렇지 않으면, 자산손상의 원인이
됩니다.



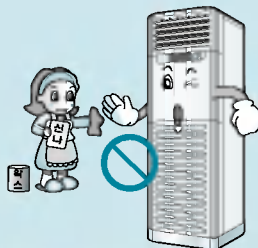
흡입구나 취출구 주변에 장애물을
두지 마세요.

고장 및 사고의 원인이 됩니다.



솔벤트류의 강력 세제로 청소하지
마시고, 부드러운 천을 사용하세요.

화재 및 제품 변형의 원인이 됩니다.

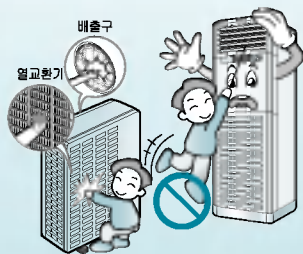


필터는 꼭 끼워서 사용하고 2주에
1회 필터청소해 주세요.

그렇지 않으면, 고장의 원인이 됩니다.



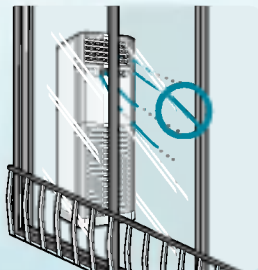
운전중에는 공기흡입구, 배출구로
손가락이나 막대기를 넣지 마세요.
그렇지 않으면, 상하의 원인이 됩니다.



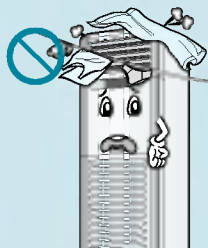
에어컨에서 나오는 물을 마시지
마세요.
배탈의 원인이 됩니다.



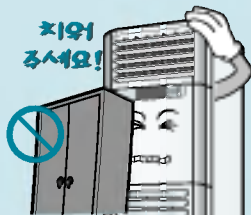
밀폐된 공간에서 오랫동안 사용
하지 마세요.
산소 부족으로 질식의 원인이 됩니다.



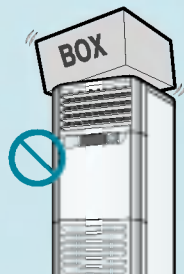
원예용이나 건조용 및 다른용도로
사용하지 마세요.
화재의 원인이 됩니다.



배출구 앞에는 장애물이 없어야
합니다.
제품이 과열되어 화재, 고장의
원인이 됩니다.

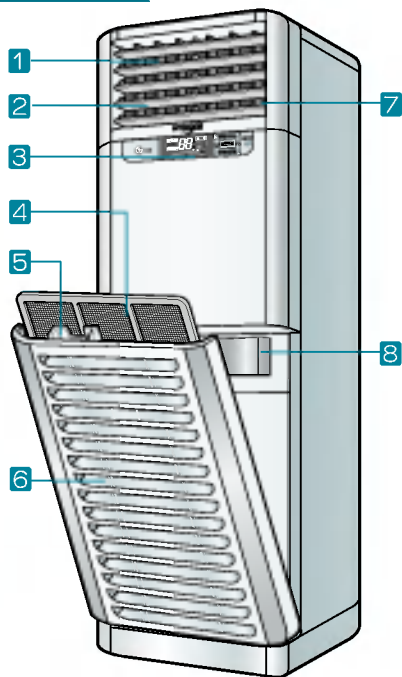


제품위에 물건을 얹거나 제품에
올라가지 마세요.
물건이 떨어져 다칠 수 있습니다.

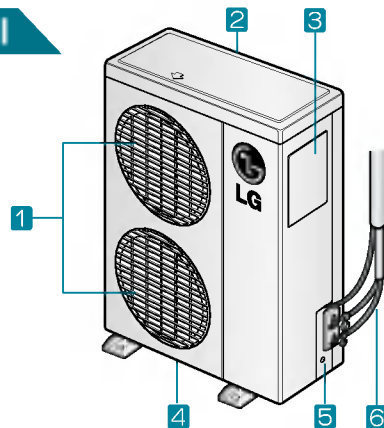


각 부분의 명칭

실내기



실외기



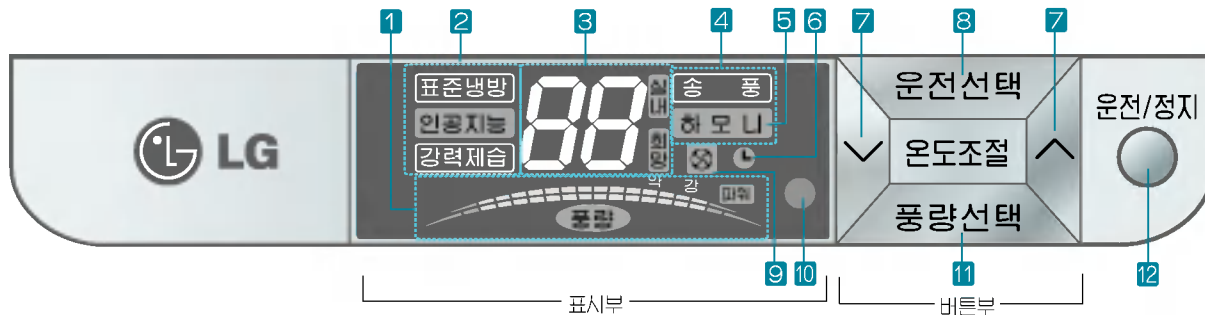
실내기

- 1 좌/우 풍향 조절기
- 2 상/하 풍향 조절기
- 3 조절부
- 4 항균필터
- 5 리모컨 보관함
- 6 공기흡입구
- 7 찬바람 나오는 곳
- 8 컨트롤 박스

실외기

- 1 공기배출구
- 2 공기흡입구(뒷면)
- 3 컨트롤 커버
- 4 밀판
- 5 접지단자
- 6 냉매배관

조절부



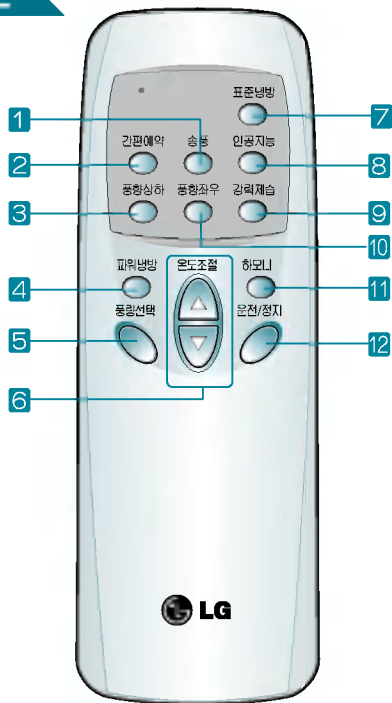
조절부

- 1 풍량 표시부
- 2 운전선택 표시부
- 3 실내온도/희망온도 표시부
- 4 송풍 표시부

- 5 하모니 표시부
- 6 간편예약 표시부
- 7 온도조절 버튼
- 8 운전선택 버튼

- 9 실외기 운전 표시부
- 10 리모컨 수신부
- 11 풍량선택 버튼
- 12 운전/정지 버튼

리모컨



- 1 송풍 버튼
- 2 간편예약 버튼 1시간 단위로 꺼짐시간을 예약하는 버튼입니다.
- 3 풍향상하 버튼
- 4 파워냉방 버튼 짧은 시간내에 강력냉방을 실현합니다.
- 5 풍량선택 버튼
- 6 온도조절 버튼
- 7 표준냉방 버튼
- 8 인공지능 버튼
- 9 강력제습 버튼
- 10 풍향좌우 버튼
- 11 하모니 버튼
- 12 운전/정지 버튼

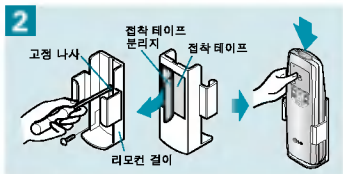
리모컨을 사용할 때는 실내기의 리모컨 수신부를 향해 주세요.
(적정거리 직선구간 7m 이내)



리모컨 사용방법

DIGITAL ez LG

보관 방법

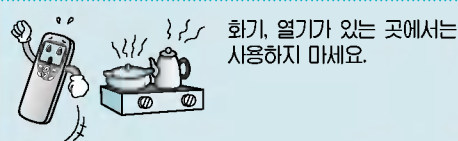
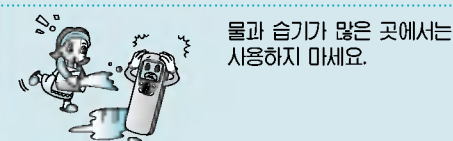


리모컨 걸이에 보관 하세요.
(리모컨 걸이 고정은 나사로 고정하는 방법과 분리지를 떼내어 테이프로 점착하는 방법 두 가지가 있습니다.)

건전지 넣는 방법



주의사항



주의

- 리모컨을 오랫동안 사용하지 않을 경우 건전지 액이 흘러 고장의 원인이 될 수 있으니 건전지를 모두 꺼내 주세요.
- 건전지를 교환할 때는 2개 모두 새 것으로 교환하고, 건전지를 교환한 후에도 리모컨 작동이 되지 않으면 서비스를 의뢰하세요.
- 사용한 건전지를 분해 또는 재 충전하지 마시고, 화기 또는 열기가 있는 곳에는 버리지 마세요. 폭발의 위험이 있습니다.

냉방운전



표준냉방 쾌적하고 시원한 바람으로 실내를 시원하게 합니다.

1 운전/정지 버튼을 누른 후 **표준냉방** 버튼을 누르세요.
오토크린 도어가 열린 후 찬바람이 나옵니다.

• 운전을 취소하려면 **운전/정지** 버튼을 한번 더 누르세요.



**3분 지연
가능이란?**

냉방 정지 후 곧바로 제품 작동시 찬바람이 나오지 않는 것은
입축기를 보호하기 위한 기능 때문입니다.
3분 후에 입축기가 동작되면서 찬바람이 나옵니다.

파워냉방 짧은 시간 내에 강하게 냉방합니다.

2 운전/정지 버튼을 누른 후 **파워냉방** 버튼을 누르세요.

• 희망온도 **Po** 가 약 5초간 표시되었다가 실내온도가 표시됩니다.
• 운전을 취소하려면 **파워냉방** 버튼을 한번 더 누르세요.

• 온도조절을 원하면 **온도조절** 버튼을 사용하세요.
• 풍량조절을 원하면 **풍량선택** 버튼을 사용하세요.
• 표준냉방, 인공지능, 강력제습 운전중에도 선택이 가능합니다.

하모니 냉방 실내 전체의 온도를 골고루 시원하게 하고 실을 좌 선택하시면 좋습니다.

1 표준냉방, 인공지능, 강력제습 운전중에
리모컨의 **하모니** 버튼을 누르세요.

2 하모니 냉방운전중 리모컨의 **하모니** 버튼을
누르거나, **풍향상하** 또는 **풍향좌우** 버튼을
누르면 하모니 냉방이 해제됩니다.

• 하모니 냉방운전중 풍향좌우는 자동운전되며, 풍향상하는
실내의 조건에 따라 자동운전, 정지를 반복합니다.

▼ 에어컨 표시창





온도조절 원하는 온도로 간편하게 조절할 수 있습니다.

온도조절 버튼으로 희망온도를 맞추세요.

희망온도가 실내온도보다 높으면 냉방이 안됩니다.
희망온도를 실내온도보다 낮게 맞춰 주세요.

5초



한번씩 누를 때마다 1°C씩 올라감

한번씩 누를 때마다 1°C씩 내려감

- 18°C~30°C까지 희망온도를 선택할 수 있습니다.
- 실내온도와 실외온도의 차이는 5°C가 좋습니다.

▼ 에어컨 표시창



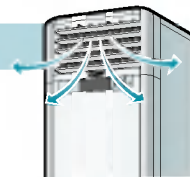
희망온도를 설정한 후 약 5초가 지나면 실내온도가 표시됩니다

바람조절



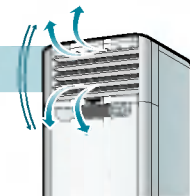
좌/우 풍향조절 원하는 좌/우 풍향을 간편하게 조절할 수 있습니다.

- 1 리모컨의 **풍향좌우** 버튼을 누르면 풍향이 좌우로 자동운전 됩니다.
 • **좌우풍향**을 원하는 위치에 고정하려면 **풍향좌우** 버튼을 한번 더 누르세요.



상/하 풍향조절 원하는 상/하 풍향을 간편하게 조절할 수 있습니다.

- 1 리모컨의 **풍향상하** 버튼을 누르면 풍향이 상하로 자동운전 됩니다.
 • **상하풍향**을 원하는 위치에 고정하려면 **풍향상하** 버튼을 한번 더 누르세요.



풍량조절 원하는 풍량을 간편하게 조절할 수 있습니다.

- 1 **풍량선택** 버튼을 누르세요.
 • 풍량선택 버튼을 누를 때마다 **강→파워→약...** 순으로 바뀝니다.
 • 풍량선택은 **표준냉방, 강력제습**, 운전 시에 선택이 가능합니다.

▼ 「강」 선택 시 에어컨 표시창





인공지능 실내온도를 센서가 스스로 감지해서 자동으로 운전합니다.

1 운전/정지 버튼을 누른 후 인공지능 버튼을 눌러 주세요.
천바람이 나옵니다.

2 온도조절 버튼을 눌러 원하는 온도로 맞추세요.

- 희망온도가 약 5초간 표시되었다가 실내온도가 표시됩니다.
- 풍량은 실내 상태에 맞게 자동으로 조절되므로 별도의 조작이 필요없습니다.

강력제습 습도가 높은 날에 효과적인 습기 제거와 냉방운전을 동시에 합니다.

1 운전/정지 버튼을 누른 후 강력제습 버튼을 누르세요.
천바람이 나옵니다.

- 희망온도가 조절부에 약 5초간 표시되었다가 실내온도가 표시됩니다.
- 풍량선택/온도조절을 할 수 있습니다.

• 운전 중 운전선택 버튼을 한번 더 누르면 강력제습 운전이 해제되고,
표준냉방 운전이 됩니다.



송풍운전

운전/정지 버튼을 누른후 **송풍** 버튼을 누르세요.
오토크린 도어가 열린 후 바람이 나옵니다.

- 송풍 운전을 취소하려면 **운전선택** 버튼을 누르세요.
- 송풍 운전시에는 실외기의 압축기가 돌아가지 않습니다.

• 실내와 온도차이가 없는 바람만 내보내므로 실내를 환기시키는 기능을 합니다.

간편예약 원하는 예약 시간만큼 운전한 후 자동으로 꺼집니다.

예) 3시간 후에 꺼지게 할 때

간편예약 버튼을 눌러 예약을 원하는 시간에 맞추세요.
(버튼을 누를 때마다 1시간씩 올라갑니다.)

선택한 시간

3

약 5초

선택한 시간이 본체 표시부에 약 5초간 표시될 후 희망온도가
약 5초간 표시되었다가 실내온도로 표시됩니다.

- 최대 7시간까지 선택할 수 있습니다.
- 잠잘때 적당한 시간을 예약하세요 (지나친 냉방은 건강에 해롭습니다.)

설치방법

DIGITAL ez LG

사용 중인 에어컨을 다른 장소로 이동 설치할 때는 LG에어컨 전문점이나 서비스센터로 연락하세요.
(이전 설치비는 별도입니다)

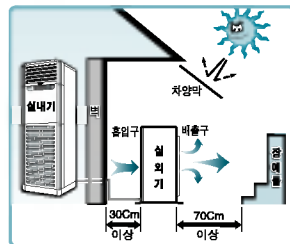
설치장소 선정

실내기

- 응축수의 배수가 잘 되고 실외기와 배관 접속이 쉬운 곳
- 냉방효과가 가장 좋으며 전원 연결이 쉬운 곳
- 흡입구 근처에 실내 공기 흡입을 방해하는 장애물이 없는 곳

실외기

- 흡입구와 벽사이의 거리는 30cm 이상, 배출구와 장애물간의 거리는 70cm 이상을 유지하시고, 필요시 차양막을 설치하세요. (차양막 설치비는 별도임)
- 좌우측은 개방하여 주세요.
- **설치 시 수평을 유지해 주세요.**
- 설치시 실외기 Leg 밑면에 고무패드를 넣어 설치하세요.
(진동방지를 위한 고무패드는 실외기 포장용 베이스에 있습니다)



경고

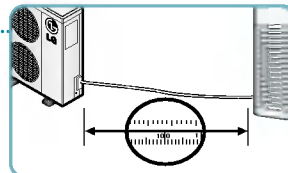
도로상에 침수 또는 보행자의 불편을 줄 수 있는 곳에 설치하지 마세요. (도로상에 설치시에는 2m 이상의 높이에 설치하세요.)
운송기구(차량/선박 등)에 에어컨 설치시에는 문제가 발생할 수 있으므로 설치하지 마세요.

에어컨 설치 순서(1-8)

실내기와 실외기의 접속 배선은 「전기사업법」의 전기설비에 관한 기술기준에서 정한 조례에 따르세요.

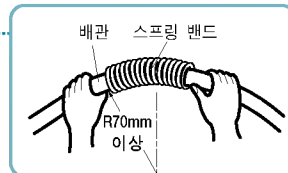
1 배관 길이 측정

- 줄자 등의 측정 도구를 이용하여 실내기와 실외기간의 거리를 여유있게 측정합니다.
- 실내기와 실외기간의 배관 길이가 10m 이상이 될 때에는 연장 설치에 대한 추가 공사비를 받습니다.
- 배관 길이가 10m 이상이 되면 냉방능력이 조금씩 떨어질 수 있습니다.



2 배관 굽힘 가공

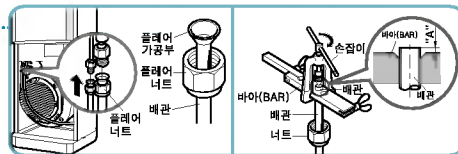
- 배관의 구부리는 곳은 10군데 이하로 하고, 한번에 정확한 작업이 되도록 하세요.
(2회 이상 굽혔다 폈다 하면 균열이 생겨 냉매누설의 원인이 됩니다)
- 최소 굽힘 반경이 70mm 이상 되게 하세요.
- 스프링 밴드를 사용하여 구부리면 편리합니다.



3 배관 플레어(확관)가공

- 플레어 가공 전에 반드시 플레어 너트를 풀어 설치용 파이프에 끼운 후 가공하세요.
- 배관의 끝단이 바(Bar)의 뒷면보다 'A' 만큼 나오게 하세요.
- 손잡이를 오른쪽으로 돌려 가공합니다.
(플레어 가공부는 접속부가 맞물리게 되므로 정확하게 가공하세요)

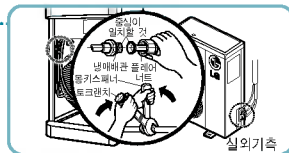
배관 외경(φ)	높이 "A"(mm)
6.35(1/4")	0.5~1.0
9.52(3/8")	0.5~1.0
12.7(1/2")	0.5~1.0
15.88(5/8")	1.0
19.05(3/4")	1.5~3.0



4 냉매 배관의 접속

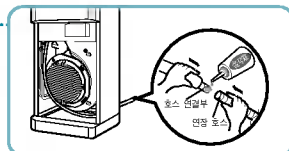
중심을 맞추어 손으로 너트를 조인 후, 토크렌치로 완전히 체결하여 주세요.

배관 외경(φ)	체결 토크(kg · cm)
6.35(1/4")	150~180
9.52(3/8")	230~270
12.7(1/2")	330~370
15.88(5/8")	430~470
19.05(3/4")	550~600



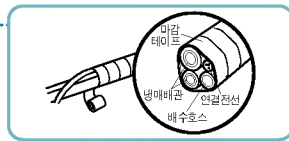
5 배수호스 접속

호스 연장시 배수호스는 연결부에 접착제를 바르고 배수호스를 완전히 밀어 넣어 접속 하세요.
(연장 호스는 배수구와의 거리를 측정하여 조금 여유있게 구입하세요)



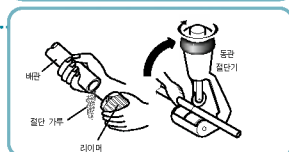
6 단열재/마감테이프

배수호스 위치를 그림과 같게 하여 단열재를 씌우고 마감테이프를 감아 주세요.



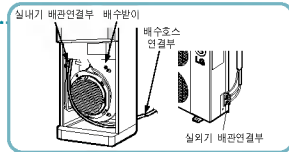
7 배관 절단

- 배관 절단은 꼭 동관 절단기를 이용하고 절단부위는 반드시 직선으로 절단 하세요.
- 절단가루(Bur)를 꼭 제거하여 주세요.
(작업시에는 배관 끝이 아래로 향하도록 하여 배관 절단가루가 배관 안으로 들어가지 않도록 하세요)



8 가스누설/누수 확인

- 배관내 공기를 뽑은 후 연결부위를 가스누설 시험기나 비눗물을 사용하여 누설 여부를 확인 하세요.
- 배수호스 연결부는 배수 물받이에 물을 부어 누수 여부를 확인하고, 호스 끝단부(배수구측)에 배수가 원활하게 되는지 확인하세요.



필터 청소

DIGITAL ez LG

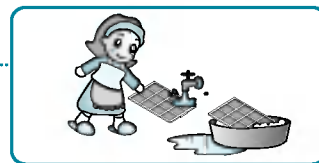
2주에 한번씩 청소하세요.

- 1 공기 흡입구의 양쪽 옆면을 잡고 앞으로 당겨 흡입구를 열어
항균필터를 빼내세요.

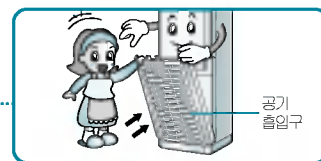


- 2 진공청소기나 부드러운 솔로 청소하세요.

오염이 심할 때는 중성세제를 이용하여 물로 씻어주세요.
(40℃이상 뜨거운 물 사용금지)
건조시에는 불이나 직사광선을 피하고 그늘에서 잘 말려주세요.



- 3 항균필터를 공기흡입구에 넣은 후 공기흡입구를 닫아 주세요.



경고

- 안전을 위하여 청소하기 전에 주전원 스위치를 내려주세요.
- 필터에 먼지가 끼면 냉방능력이 떨어지고, 전기요금이 많이 나오니, 2주에 한번 정도 청소하여 주세요.

사
용
후
에



서비스 센터에 의뢰 시
필터 청소는 유상 서비스입니다.

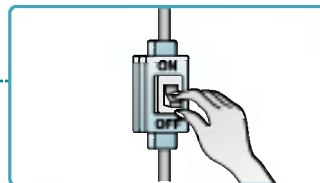
보관방법

1 운전/정지 버튼을 누른 후 리모컨의 송풍 버튼을 누르세요.

- 맑은 날 1시간 이상 동작 시키세요.

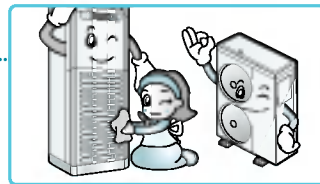


2 운전/정지 버튼을 눌러 운전을 정지 시킨 후 주전원 스위치를 내리세요.



3 실내기, 실외기를 깨끗하게 청소하세요.

- 부드러운 천을 사용해서 긁힘 등 외관 손상을 방지하세요.



• 본 제품은 실내기, 실외기 모두 커버가 없습니다.

- 실내기 : 오토크린 도어를 채용하여 커버를 씌울 필요가 없습니다.
- 실외기 : 내구성이 뛰어나 녹이 잘 슬지 않는 특수재질을 사용하여 커버를 씌우지 않아도 전혀 문제가 없으며, 커버를 씌우고 사용하여 나타나는 압축기 불량 등의 원인을 제거하였습니다.

고장신고 전 확인사항

DIGITAL ez LG

제품에 이상이 생겼을 경우에는 서비스 센터에 의뢰하기 전에 아래사항을 먼저 확인하여 주세요.

증상	확인	조치사항
운전이 전혀 되지 않아요	• 주전원 스위치가 내려져 있지 않습니까?	• 주전원 스위치를 올려 주세요.
	• 전압이 너무 낮지 않습니까?	• 정격 전압인지 한국전력에 문의하세요.
	• 리모컨에 이상이 없습니까?	• 건전지를 교환하거나 극성 (+, -)을 맞게 다시 넣으세요.
	• 정전이 되지 않았습니까?	• 다른 전기기구를 확인하여 보세요.
	• 전원이 켜지지 않습니까?	• 전문점이나 서비스 센터에 수리를 의뢰하세요.
이슬이 맺혀요	• 장마철과 같이 실내에 습도가 높지 않습니까?	• 습기가 이슬로 변해서 맺히는 자연현상입니다.
잠잘 때 시끄러워요	• 바람의 세기가 「강」으로 되어 있지 않습니까?	• 풍량을 「약」으로 해 주세요.
찬바람이 연속으로 나오지 않아요	• 실외기 주위온도가 너무 높지 않습니까?	• 실외기 주위온도가 너무 높으면 제품 보호를 위해 운전을 자동정지 시킵니다.
	• 제품을 정지한 후 곧바로 운전시키지 않았습니까?	• 실외기의 압축기 보호장치가 동작 하였습니다. 약 3분 후에 찬바람이 나옵니다.
에어컨에서 물이 넘쳐요	• 배수호스가 막히지 않았습니까?	• 응축수통 및 배수호스 안에 이물질을 제거하여 주세요.
	• 배수호스 끝이 응축수통 연결부보다 높게 설치되어 있거나 호스가 꼬여 있지 않습니까?	• 배수호스는 응축수가 잘 빠지도록 응축수통 연결부 보다 반드시 낮게 설치하여 주세요.

증 상	확 인	조 치 사 항
정상보다 시원하지 않아요	• 희망온도가 실내온도보다 높지 않습니까?	• 희망온도를 실내온도보다 낮게 맞추세요.
	• 제습운전을 하고 있지 않습니까?	• 냉방운전을 선택하여 주세요.
	• 찬공기가 실외로 빠져 나가고 있지 않습니까?	• 열어둔 창문을 닫고 틈새를 막아 주세요.
	• 햇빛이 실내로 직접 들어오지 않습니까?	• 커튼 등으로 햇빛을 막아 주세요.
	• 실내에 열을 내는 제품이 있습니까?	• 열을 내는 제품과는 같이 사용하지 마세요.
	• 필터에 먼지가 많이 끼어 더러워지지 않았습니까?	• 필터를 깨끗이 세척하세요.
	• 실내기와 실외기의 거리가 너무 멀지 않습니까?	• 배관길이가 10m 이상되면 냉방능력이 조금씩 떨어질 수 있습니다.
냄새가 나고 눈이 따가워요	• 실외기 앞이 장애물로 막혀 있지 않습니까?	• 실외기가 열교환이 잘 되도록 장애물을 치워주세요.
	• 음식점의 매운 냄새등이 발생하고 있지 않습니까?	• 실내의 환풍기를 작동하거나 환기를 해 주세요.
	• 새집에 이사하여 인테리어나 가구의 냄새로 인해 눈이 따갑지 않습니까?	• 실내외 공기가 변질되어 냄새가 날 경우 릉스 10% 희석액을 열교환기에 분사하여 세척하여 주세요.
	• 미용실 가구점 등에서 사용하지 않습니까?	• 내부 약취는 환기, 청소 등으로 제거하여 주세요.
	• 곰팡이 냄새가 나지 않습니까?	• 에어컨에서 생기는 응축수가 잘 빠지지 않을 경우 냄새가 날 수 있으므로 배수호스를 점검하여 주세요.

증상	확인	조치사항
흰 안개같은 것이 나와요	<ul style="list-style-type: none"> • 제품을 음식점 및 기름을 많이 사용하고 있는 곳에 설치 하였거나 습도가 높지 않습니까? 	<ul style="list-style-type: none"> • 흡입구를 통하여 수증기가 나올 수도 있습니다. 기름을 많이 사용하는 곳에서는 열교환기를 정기적으로 세척하여 주세요.

절전방법

- ❶ 희망온도를 적절히 조정 후 사용하세요. 실내온도와 실외온도 차이는 5℃ 정도가 좋습니다.
- ❷ 실외기 배출구에 방충망 등 장애물을 제거하여 주세요.
막혀 있으면 실외기 소음이 높아지고 찬바람이 나오지 않으며 전기료가 많이 나옵니다.
- ❸ 새어드는 바람이 없도록 하고, 햇빛은 커튼 등으로 막아주세요.
냉기가 밖으로 새어나가 냉방속도도 느려지고 전기료도 많이 나옵니다.
- ❹ 잠잘 때는 간편예약 운전을 하세요. 예정시간 동안 동작 후 자동 정지됩니다.
- ❺ 상/하, 좌/우 풍향을 잘 조절하여 사용하세요. 냉방이 끝고루 됩니다.

고객서비스에 대하여

고객의 권리

고객께서는 제품 사용 중에 고장이 발생할 경우, 구입일로 부터 2년 동안 무상 서비스를 받으실 수 있는 소중한 권리가 있습니다.
단, 고객과실 및 천재지변에 의해 고장이 발생한 경우에는 무상 기간내라도 유상 처리됨을 알려드립니다.

유상서비스(고객의 비용부담)에 대한 책임

서비스 신청시 다음과 같은 경우는 무상 기간내라도 유상 처리 됩니다.

- ① 제품내에 이물질(물, 음식수, 커피, 장난감 등)하여 고장이 발생하였을 경우
- ② 제품을 떨어뜨리거나, 충격을 주어 제품이 파손되거나 기능상와 고장이 발생하였을 경우
- ③ 신나, 벤젠 등 유기 용제에 의하여 외관이 손상되거나 변형된 경우
- ④ 사용전압을 오(誤)인가하여 제품 고장이 발생하였을 경우
- ⑤ LG전자 정품이 아닌 부품 또는 소모품을 사용하여 제품 고장이 발생하였을 경우 LG전자 정품 (어댑터, 배터리, 필터, 이어폰 등)은 가까운 LG전자 서비스센터에서 구입 가능합니다.
- ⑥ 고객이 제품을 임의 분해하여 부품품이 분실 및 파손되었을 경우
- ⑦ LG전자 서비스센터의 수리기술자가 아닌 사람이 제품을 수리하거나 개조하여 고장이 발생하였을 경우
- ⑧ LG전자 제품의 사용설명서 내에 있는 「안전을 위한 유의사항」을 지키지 않아 고장이 발생하였을 경우
(「안전을 위한 유의사항」을 잘 지키면 제품을 오래 사용할 수 있습니다.)
- ⑨ 천재지변(낙뢰, 화재, 풍수해, 가스, 열해, 지진 등)에 의해 고장이 발생하였을 경우
- ⑩ 고객의 기타 과실에 의하여 고장이 발생하였을 경우

LG전자 서비스 안내

서비스 접수, 상담 및 서비스센터 문의는 전국 어디서나 지역번호 없이 1544-7777, 1588-7777을 이용해 주시기 바랍니다.

제 품 보 증

■ 제 품 명 : LG 중대형 에어컨
 ■ 모 델 명 : 실내기: LPNC1303S/LPNC1303D/LPNC1453D/LPNC1453S
 실외기: LPUC1303S/LPUC1303D/LPUC1453D/LPUC1453S

■ 판매 일 :	년	월	일
■ 고객 성명 :			
■ 전화번호 :			
■ 주소 :			
■ 대리점 상호 :			
■ 전화번호 :			
■ 주소 :			



1. 본 제품에 대한 품질보증은 보증서에 기재된 내용으로 보증 혜택을 받습니다.
2. 무상 보증 기간은 구입일로부터 신정모드로 구입일자를 기재 한바탕이 바뀝니다.
3. 구입일자 확인이 안될 경우 제조번호로부터 해당일 경과한 날로부터 품질보증 기간을 가산합니다.)
3. 가정용 제품을 영업용도(영업활동, 비정장적인 사용환경 등)로 사용하거나, 산업용제품인 경우에는 무상보증 기간을 1/2(개월)로 적용합니다.(핵심부품 포함)
4. 보증서는 재발행되지 않습니다.

냉장고, TV, 오디오, 전자레인지, 에어컨, 공냉식에어컨, 냉온풍기 등	7년
가시트 등	8년
비디오카메라, 가스레인지, 팬히터, 온풍기, 공기청정기, 선풍기, 가습기, VCR, 세탁기, 전기 청소기 등	9년
PC, 모니터, 보온밥솥 등	4년
휴대폰, 석유스토브 등	3년

※상기 이외의 제품은 유사 제품의 기준에 준합니다.

냉장고, 에어컨의 콤프레서, TV와 CPT, 모니터의 CRT	4년
세탁기의 모터, 전자레인지의 마그네트론, VCR의 헤드드럼, 팩시머, 레이저히터, 오펜기의 베너, PC의 메인보드(마더보드)	3년

고객 카드

■ **제 품 명 :** LG 중대형 에어컨
 ■ **모 델 명 :** 셀배기: LPNC1303S/LPNC1303D/LPNC1453D/LPNC1453S
 싱크기: LPUC1303S/LPUC1303D/LPUC1453D/LPUC1453S

■ 판 매 일 : 년 월 일
■ 고 객 성 명 :
■ 전 화 :
■ 주 소 :
■ 주민등록번호 :
■ E-mail 주소 : @

고객카드는 전문점에서 고객 관리용으로 활용해 주십시오.
※ 상기 내용은 보다 나은 고객 서비스를 위해 활용됩니다.

특기사항

[illegible]

전문점명 : _____ 배달기사명 : _____

소비자 피해보상 안내

	소비자 피해 유형	보 상 내 역	
		보증기간이내	보증기간이 경과후
정상적인 사용상태에서 자연 발생한 성능, 기능상의 고장 발생시 (부품보유 기간 이내)	구입후 10일 이내에 중요한 수리를 요하는 경우	제품교환 또는 구입가 환불	
	구입후 1개월 이내에 중요 부품에 수리를 요하는 경우	제품교환, 무상수리	
	교환된 제품이 1개월 이내에 중요한 수리를 요하는 경우	구입가 환불	
	교환 불가능시		
	하자 발생시	무상수리	제품교환 또는 구입가 환불
	동일 하자에 대하여 수리했으나 고장이 재발(4회째)		
	주방 용품(2회), 보일러(3회)		
	여러 부위의 고장으로 총 4회 수리 받았으나 고장이 재발(4회째)		
	수리 불가능시		
	수리용 부품을 보유하고 있지 않아 수리가 불가능한 경우		
소비자가 수리 외의 다른 제품을 사입자가 분실 한 경우		정액 감상당한 금액에 10%를 가산하여 환불	
소비자의 고의, 과실에 의한 성능, 기능상의 고장	제품구입시 운송과정 및 제품 설치 중 발생한 피해	제품교환	
	수리가 가능한 경우	유상수리	유상수리
	수리용 부품을 보유하고 있지 않아 수리가 불가능한 경우	유상수리에 해당하는 금액 정수 후 제품교환	
	<div>■ 천재지변(화재, 연해, 가스, 지진, 풍수해 등)에 의해 고장이 발생하였을 경우.</div> <div>■ 사용성 정상 이모드는 소모성 부품을 교환하는 경우.</div> <div>■ 사용전원의 이상 및 접속기기의 불량으로 인하여 고장이 발생하였을 경우.</div> <div>■ 기타 제품 자체의 하자가 아닌 외부 원인으로 인한 경우.</div> <div>■ LG전자 대리점이나 서비스 센터의 수리가사가 아닌 사람이 수리 또는 개조하여 고장이 발생하였을 경우.</div>		

- LG전자는 “불친절”서비스에 대해서는 요금을 받지 않습니다.(No Delight, No Payment)
- 상가 보상 규정은 재정경제부 고시 제2000-21호 규정에 의거 합니다.
- 명시되지 않은 사항은 「소비자 피해 보상 규정」에 따릅니다.
- 기구세척, 조정, 사용설명 등 은 고장이 아닙니다.
- 고객센터(수신자 부담) : 080-023-7777
- FAX : 02-2630-3564~5



폐 가전제품 처리

- 환경보전을 위하여 당 제품 폐기시 재활용이 될 수 있도록 노력하고 있습니다.
- 폐 가전제품이 발생되면 아래와 같이 처리하시기 바랍니다.

신규 제품 구입시



LG전자 대리점에서 신제품을 구입한 후, 기존 제품을 버리고자 할 경우에는 신규제품 배달시 무상으로 처리해 드립니다.

단순 폐기시



가전제품, 가구 등 대형 생활 폐기물을 버리고자 할 경우에는 지역 동사무소로 연락하시면 됩니다.

LG전자 환경선언문

LG전자는 지구환경보존을 바탕으로 하여
모든 경영활동을 전개하며,
전 임직원은 각자의 활동분야에서
환경보전을 앞장서 실천하고자 노력합니다.

LG 전자의 환경사랑 · 고객사랑

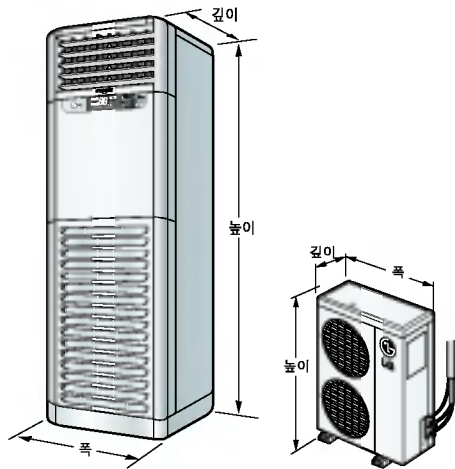
포장박스 폐기시 안내

- 설치가 끝나고 포장박스를 폐기하시려면 LG전자 설치전문점에 포장박스 폐기를 의뢰하시면 전문점에서 수거하여 재활용 센터로 보냅니다.
- 기타 포장폐기물(스티로폼 또는 비닐)도 설치전문점에 수거를 의뢰하시면 됩니다.

냉매 취급시 주의사항

- 냉매를 교환하거나 추가로 넣으실 때는 반드시 LG전자 설치전문점의 전문 설치기사에게 의뢰하셔야만 합니다.
- 고객께서 직접 냉매를 빼거나 주입시키지 마세요.

제품 규격



본 제품의 외관 및 디자인과 제품규격은 제품의 품질을 더욱 더 높이기 위하여 변경될 수도 있습니다.

	실내기	실외기	실내기	실외기
모 델 명	LPNC1303S LPNC1303D	LPUC1303D LPUC1303S	LPNC1453D LPNC1453S	LPUC1453D LPUC1453S
전 원	단상 220V ~ 60Hz		삼상 380V3N ~ 60Hz	
냉방 능력(W)	13,000		14,500	
냉방기능면적	36평		40평	
제 품 중 량	58 kg	90 kg	58 kg	90 kg
외관 치수 (mm) (폭×높이×깊이)	590×1,850×440	900×1,160×370	590×1,850×440	900×1,160×370

■ 표준배관 길이를 초과하여 설치시에는 추가비용을 부담하셔야 합니다.

제품 규격



서비스 센터 전국 대표전화

전국 어디서나 (지역번호 없이)
1544/1588-7777

글로벌 사이버 서비스 : www.lgservice.co.kr
제품 사용중 고장으로 인한 서비스가 필요하시면 연락하세요.
언제나 친절하고 빠르고 정확한 서비스를 제공합니다.
단, 휴대폰이나 공중전화를 이용하실 경우에는 지역별 서비스센터 전화번호를 이용하세요.



고객 무료 상담전화(클로버전화)

080-023-7777(대표)
FAX 02-2630-3564-5
인터넷 www.lge.co.kr

LG전자의 제품, 판매, 사후 서비스 등 회사 전반에 걸친 고객의 고충사항, 제안 및 건의
내용을 적극 수렴하고 있습니다.
전화요금은 LG전자가 부담합니다.



AS마크

사후 봉사가 우수한 기업에 대한 품질을 국가 기관인
산업자원부 기술표준원이 보증하는 인증마크입니다.

P/NO. 3828A23008U